

# 汇添富可转换债券债券型证券投资基金 2014 年半年度报告

2014 年 6 月 30 日

基金管理人：汇添富基金管理股份有限公司

基金托管人：中国工商银行股份有限公司

送出日期：2014 年 8 月 25 日

## § 1 重要提示及目录

### 1.1 重要提示

基金管理人的董事会、董事保证本报告所载资料不存在虚假记载、误导性陈述或重大遗漏，并对其内容的真实性、准确性和完整性承担个别及连带的法律责任。本年度报告已经三分之二以上独立董事签字同意，并由董事长签发。

基金托管人中国工商银行股份有限公司根据本基金合同规定，于 2014 年 8 月 21 日复核了本报告中的财务指标、净值表现、利润分配情况、财务会计报告、投资组合报告等内容，保证复核内容不存在虚假记载、误导性陈述或者重大遗漏。

基金管理人承诺以诚实信用、勤勉尽责的原则管理和运用基金资产，但不保证基金一定盈利。

基金的过往业绩并不代表其未来表现。投资有风险，投资者在作出投资决策前应仔细阅读本基金的招募说明书及其更新。

本报告中财务资料未经审计。

本报告期自 2014 年 1 月 1 日起至 6 月 30 日止。

## 1.2 目录

<b>§1 重要提示及目录</b> .....	<b>2</b>
1.1 重要提示.....	2
1.2 目录.....	3
<b>§2 基金简介</b> .....	<b>5</b>
2.1 基金基本情况.....	5
2.2 基金产品说明.....	5
2.3 基金管理人和基金托管人.....	5
2.4 信息披露方式.....	6
2.5 其他相关资料.....	6
<b>§3 主要财务指标和基金净值表现</b> .....	<b>6</b>
3.1 主要会计数据和财务指标.....	6
3.2 基金净值表现.....	7
<b>§4 管理人报告</b> .....	<b>9</b>
4.1 基金管理人及基金经理情况.....	9
4.2 管理人对报告期内本基金运作合规守信情况的说明.....	15
4.3 管理人对报告期内公平交易情况的专项说明.....	16
4.4 管理人对报告期内基金的投资策略和业绩表现的说明.....	16
4.5 管理人对宏观经济、证券市场及行业走势的简要展望.....	17
4.6 管理人对报告期内基金估值程序等事项的说明.....	18
4.7 管理人对报告期内基金利润分配情况的说明.....	18
<b>§5 托管人报告</b> .....	<b>18</b>
5.1 报告期内本基金托管人合规守信情况声明.....	18
5.2 托管人对报告期内本基金投资运作合规守信、净值计算、利润分配等情况的说明.....	19
5.3 托管人对本半年度报告中财务信息等内容真实、准确和完整发表意见.....	19
<b>§6 半年度财务会计报告（未经审计）</b> .....	<b>19</b>
6.1 资产负债表.....	19
6.2 利润表.....	20
6.3 所有者权益（基金净值）变动表.....	21
6.4 报表附注.....	23
<b>§7 投资组合报告</b> .....	<b>43</b>
7.1 期末基金资产组合情况.....	43
7.2 期末按行业分类的股票投资组合.....	44
7.3 期末按公允价值占基金资产净值比例大小排序的所有股票投资明细.....	45
7.4 报告期内股票投资组合的重大变动.....	45
7.5 期末按债券品种分类的债券投资组合.....	46
7.6 期末按公允价值占基金资产净值比例大小排序的前五名债券投资明细.....	46
7.7 期末按公允价值占基金资产净值比例大小排序的所有资产支持证券投资明细.....	46
7.8 报告期末按公允价值占基金资产净值比例大小排序的前五名贵金属投资明细.....	46
7.9 期末按公允价值占基金资产净值比例大小排序的前五名权证投资明细.....	46
7.10 报告期末本基金投资的国债期货交易情况说明.....	47
7.11 投资组合报告附注.....	47
<b>§8 基金份额持有人信息</b> .....	<b>48</b>
8.1 期末基金份额持有人户数及持有人结构.....	48

8.2 期末基金管理人的从业人员持有本基金的情况 .....	49
8.3 期末基金管理人的从业人员持有本开放式基金份额总量区间的情况 .....	49
<b>§9 开放式基金份额变动.....</b>	<b>49</b>
<b>§10 重大事件揭示.....</b>	<b>50</b>
10.1 基金份额持有人大会决议 .....	50
10.2 基金管理人、基金托管人的专门基金托管部门的重大人事变动 .....	50
10.3 涉及基金管理人、基金财产、基金托管业务的诉讼 .....	51
10.4 基金投资策略的改变 .....	51
10.5 为基金进行审计的会计师事务所情况 .....	51
10.6 管理人、托管人及其高级管理人员受稽查或处罚等情况 .....	51
10.7 基金租用证券公司交易单元的有关情况 .....	51
10.8 其他重大事件 .....	54
<b>§11 备查文件目录.....</b>	<b>55</b>
11.1 备查文件目录 .....	55
11.2 存放地点 .....	55
11.3 查阅方式 .....	56

## § 2 基金简介

### 2.1 基金基本情况

基金名称	汇添富可转换债券债券型证券投资基金	
基金简称	汇添富可转换债券	
基金主代码	470058	
基金运作方式	契约型开放式	
基金合同生效日	2011 年 6 月 17 日	
基金管理人	汇添富基金管理股份有限公司	
基金托管人	中国工商银行股份有限公司	
报告期末基金份额总额	208,125,875.39 份	
基金合同存续期	不定期	
下属分级基金的基金简称:	汇添富可转换债券 A	汇添富可转换债券 C
下属分级基金的交易代码:	470058	470059
报告期末下属分级基金的份额总额	144,083,963.04 份	64,041,912.35 份

### 2.2 基金产品说明

投资目标	本基金重点投资于可转换债券（含可分离交易可转债），努力在控制投资组合下方风险的基础上实现基金资产的长期稳健增值。
投资策略	本基金 80%以上的基金资产投资于固定收益类金融工具，并在严格控制风险的基础上，通过对全球经济形势、中国经济发展（包括宏观经济运行周期、财政及货币政策、资金供需情况）、证券市场估值水平等的研判，适度参与权益类资产配置，适度把握市场时机力争为基金资产获取稳健回报。类属资产配置由本基金管理人根据宏观经济分析、债券基准收益率研究、不同类属债券利差水平研究，判断不同类属债券的相对投资价值，并确定不同债券类属在组合资产中的配置比例。
业绩比较基准	天相转债指数收益率×70%+中债综合指数收益率×20%+沪深 300 指数收益率×10%
风险收益特征	本基金为债券型基金，属于证券投资基金中较低预期风险、较低预期收益的品种，其预期风险收益水平高于货币市场基金，低于混合型基金及股票型基金。

### 2.3 基金管理人和基金托管人

项目	基金管理人	基金托管人
名称	汇添富基金管理股份有限公司	中国工商银行股份有限公司
信息披露负责人	姓名	李文
	联系电话	021-28932888
	电子邮箱	service@99fund.com
客户服务电话	400-888-9918	95588

传真	021-28932998	010-66105798
注册地址	上海市黄浦区大沽路 288 号 6 栋 538 室	北京市西城区复兴门内大街 55 号
办公地址	上海市富城路 99 号震旦国际大楼 21 层	北京市西城区复兴门内大街 55 号
邮政编码	200120	100140
法定代表人	林利军	姜建清

## 2.4 信息披露方式

本基金选定的信息披露报纸名称	《中国证券报》、《上海证券报》和《证券时报》
登载基金半年度报告正文的管理人互联网网址	www.99fund.com
基金半年度报告备置地点	上海市富城路 99 号震旦国际大楼 21 层汇添富基金管理股份有限公司

## 2.5 其他相关资料

项目	名称	办公地址
注册登记机构	汇添富基金管理股份有限公司	上海市富城路 99 号震旦国际大楼 21 层

## § 3 主要财务指标和基金净值表现

### 3.1 主要会计数据和财务指标

金额单位：人民币元

基金级别	汇添富可转换债券 A	汇添富可转换债券 C
3.1.1 期间数据和指标	报告期(2014 年 1 月 1 日 - 2014 年 6 月 30 日)	报告期(2014 年 1 月 1 日 - 2014 年 6 月 30 日)
本期已实现收益	4,318,379.36	1,091,667.96
本期利润	12,639,931.77	3,742,864.87
加权平均基金份额本期利润	0.0637	0.0502
本期加权平均净值利润率	6.41%	5.09%
本期基金份额净值增长率	5.52%	5.26%
3.1.2 期末数据和指标	报告期末(2014 年 6 月 30 日)	
期末可供分配利润	470,988.03	-564,574.25
期末可供分配基金份额利润	0.0033	-0.0088
期末基金资产净值	148,772,531.72	65,339,009.15
期末基金份额净值	1.033	1.020
3.1.3 累计期末指标	报告期末(2014 年 6 月 30 日)	

基金份额累计净值增长率	3.30%	2.00%
-------------	-------	-------

注：1、本期已实现收益指基金本期利息收入、投资收益、其他收入（不含公允价值变动收益）扣除相关费用后的余额；本期利润为本期已实现收益加上本期公允价值变动收益。

2、上述基金业绩指标不包括持有人认购或交易基金的各项费用（例如：基金的申购赎回费等），计入费用后实际收益水平要低于所列数字。

3、期末可供分配利润采用期末资产负债表中未分配利润与未分配利润中已实现部分的孰低数。

### 3.2 基金净值表现

#### 3.2.1 基金份额净值增长率及其与同期业绩比较基准收益率的比较

汇添富可转换债券 A

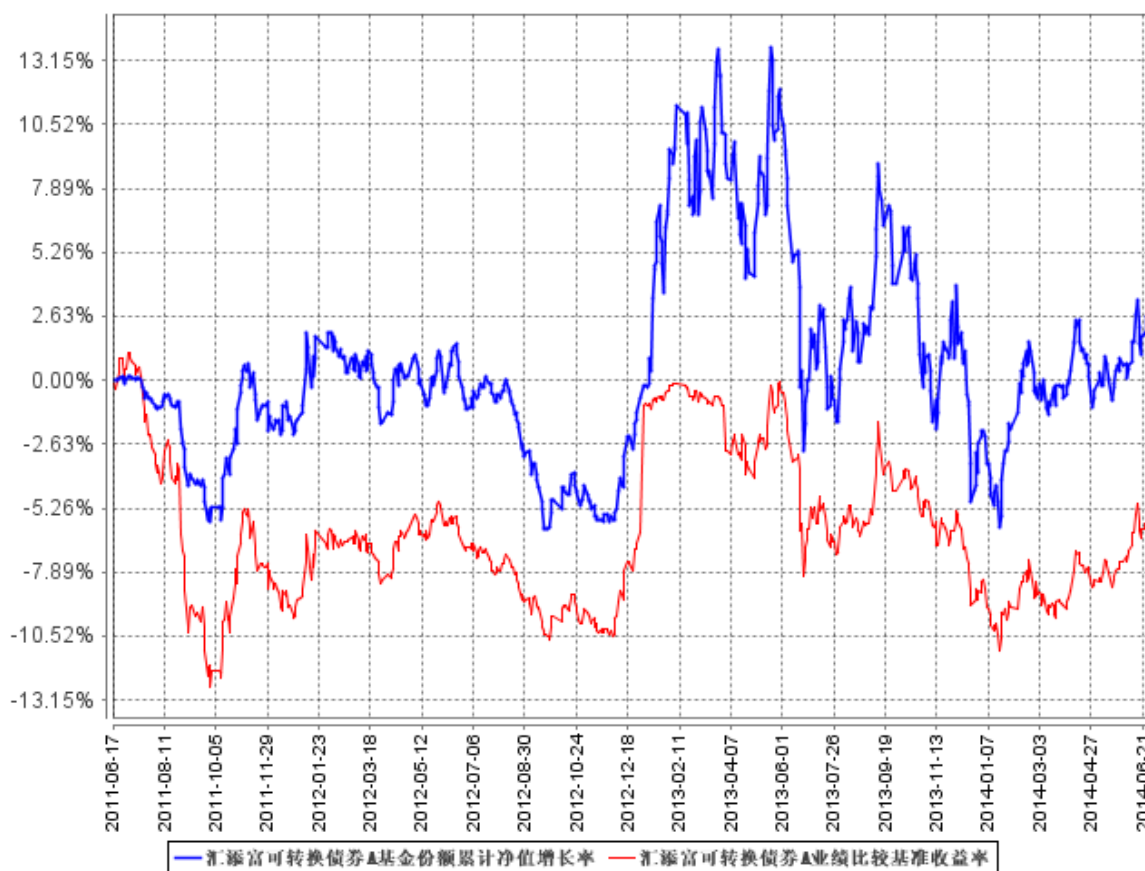
阶段	份额净值增长率①	份额净值增长率标准差②	业绩比较基准收益率③	业绩比较基准收益率标准差④	①-③	②-④
过去一个月	2.68%	0.53%	2.24%	0.38%	0.44%	0.15%
过去三个月	3.92%	0.50%	4.37%	0.34%	-0.45%	0.16%
过去六个月	5.52%	0.54%	3.02%	0.39%	2.50%	0.15%
过去一年	3.30%	0.76%	0.75%	0.43%	2.55%	0.33%
过去三年	3.20%	0.71%	-5.74%	0.49%	8.94%	0.22%
自基金合同生效日起至 今	3.30%	0.71%	-5.37%	0.48%	8.67%	0.23%

汇添富可转换债券 C

阶段	份额净值增长率①	份额净值增长率标准差②	业绩比较基准收益率③	业绩比较基准收益率标准差④	①-③	②-④
过去一个月	2.51%	0.51%	2.24%	0.38%	0.27%	0.13%
过去三个月	3.76%	0.50%	4.37%	0.34%	-0.61%	0.16%
过去六个月	5.26%	0.53%	3.02%	0.39%	2.24%	0.14%
过去一年	2.82%	0.76%	0.75%	0.43%	2.07%	0.33%
过去三年	2.00%	0.71%	-5.74%	0.49%	7.74%	0.22%
自基金合同生效日起至 今	2.00%	0.70%	-5.37%	0.48%	7.37%	0.22%

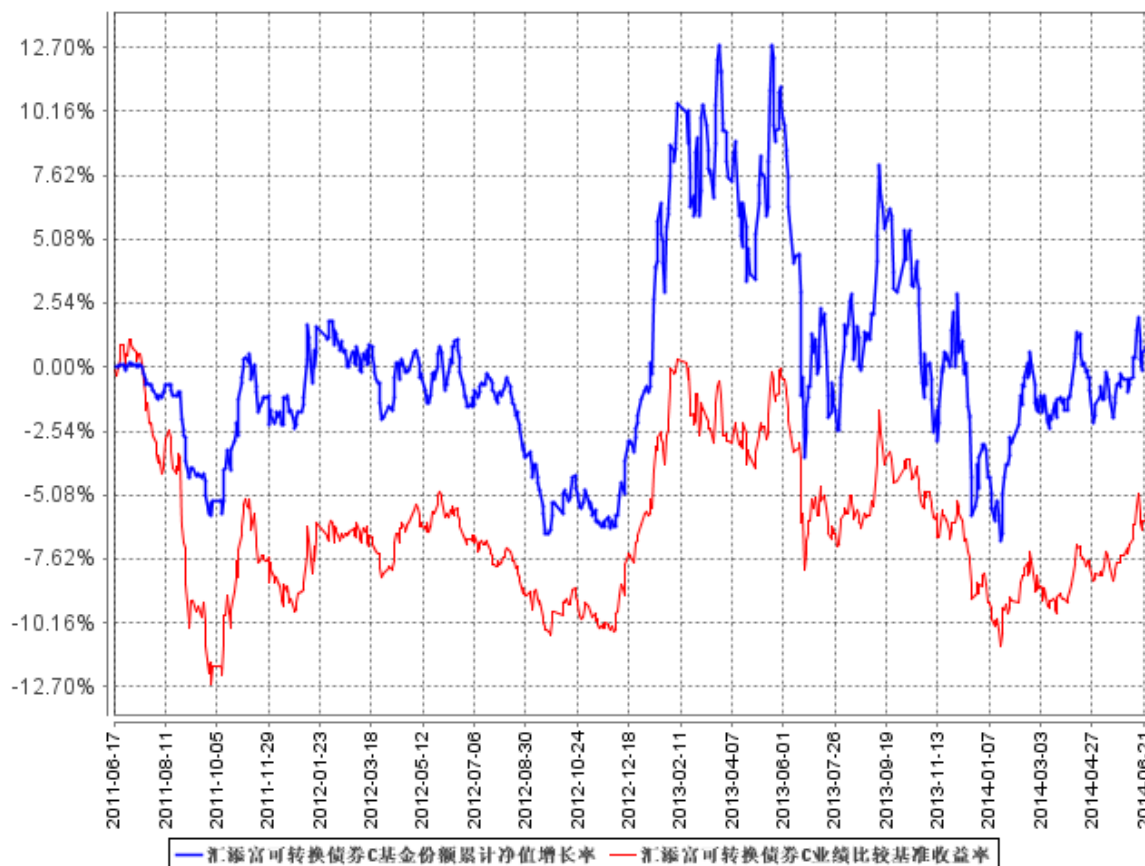
### 3.2.2 自基金合同生效以来基金份额累计净值增长率变动及其与同期业绩比较基准收益率变动的比较

汇添富可转换债券A基金份额累计净值增长率与同期业绩比较基准收益率的历史走势对比图





汇添富可转换债券C基金份额累计净值增长率与同期业绩比较基准收益率的历史走势对比图



注：本基金建仓期为本《基金合同》生效之日（2011年6月17日）起6个月，建仓期结束时各项资产配置比例符合合同规定。

## § 4 管理人报告

### 4.1 基金管理人及基金经理情况

#### 4.1.1 基金管理人及其管理基金的经验

汇添富基金管理股份有限公司由东方证券股份有限公司、文汇新民联合报业集团、东航金控有限责任公司共同发起设立，经中国证监会证监基金字（2005）5号文批准，于2005年2月3日正式成立，注册资本为1亿元人民币。截止到2014年6月30日，公司管理证券投资基金规模约981.54亿元，有效客户数约290万户，资产管理规模在行业内名列前茅。公司管理47只开放式证券投资基金，形成了覆盖高、中、低各类风险收益特征，较为完善、有效的产品线，包括汇添富优势精选混合型证券投资基金、汇添富货币市场基金、汇添富均衡增长股票型证券投资基金、汇添富成长焦点股票型证券投资基金、汇添富增强收益债券型证券投资基金、汇添富蓝筹稳健灵活配置混合型证券投资基金、汇添富价值精选股票型证券投资基金、汇添富上证综合指数证券投资

资基金、汇添富策略回报股票型证券投资基金、汇添富民营活力股票型证券投资基金、汇添富香港优势股票型证券投资基金、汇添富医药保健股票型证券投资基金、汇添富双利债券型证券投资基金、汇添富社会责任股票型证券投资基金、汇添富可转换债券债券型证券投资基金、汇添富黄金及贵金属证券投资基金（LOF）、深证 300 交易型开放式指数证券投资基金、汇添富深证 300 交易型开放式指数证券投资基金联接基金、汇添富信用债债券型证券投资基金、汇添富逆向投资股票型证券投资基金、汇添富理财 30 天债券型证券投资基金、汇添富理财 60 天债券型证券投资基金、汇添富理财 14 天债券型证券投资基金、汇添富季季红定期开放债券型证券投资基金、汇添富多元收益债券型证券投资基金、汇添富理财 28 天债券型证券投资基金、汇添富收益快线货币市场基金、汇添富理财 21 天债券型发起式证券投资基金、汇添富消费行业股票型证券投资基金、汇添富理财 7 天债券型证券投资基金、汇添富实业债债券型证券投资基金、汇添富美丽 30 股票型证券投资基金、汇添富高息债债券型证券投资基金、汇添富中证主要消费交易型开放式指数证券投资基金、汇添富中证医药卫生交易型开放式指数证券投资基金、中证能源交易型开放式指数证券投资基金、中证金融地产交易型开放式指数证券投资基金、汇添富年年利定期开放债券型证券投资基金、汇添富现金宝货币市场基金、汇添富沪深 300 安中动态策略指数型证券投资基金、汇添富互利分级债券型证券投资基金、汇添富安心中国债券型证券投资基金、汇添富双利增强债券型证券投资基金、汇添富新收益债券型证券投资基金、汇添富全额宝货币市场基金、汇添富恒生指数分级证券投资基金、汇添富和聚宝货币市场基金。

#### 4.1.2 基金经理（或基金经理小组）及基金经理助理简介

姓名	职务	任本基金的基金经理（助理）期限		证券从业年限	说明
		任职日期	离任日期		
曾刚	汇添富理财 14 天的基金经理助理，汇添富理财 60 天、理财 30 天、理财 28 天、理财 21 天、理财 7 天、汇添富多元收益、可转换债券、实业	2013 年 2 月 7 日	-	13 年	国籍：中国。学历：中国科技大学学士，清华大学 MBA。业务资格：基金从业资格。从业经历：曾在红塔证券、汉唐证券、华宝兴业基

	<p>债债券、现金宝货币、双利增强债券的基金经理，固定收益投资副总监。</p>			<p>金负责宏观经济和债券的研究，曾任上海电气集团财务有限公司资产管理部任经理助理，2008 年 5 月 15 日至 2010 年 2 月 5 日任华富货币基金的基金经理、2008 年 5 月 28 日至 2011 年 11 月 1 日任华富收益增强基金的基金经理、2010 年 9 月 8 日至 2011 年 11 月 1 日任华富强化回报基金的基金经理。2011 年 11 月加入汇添富基金任金融工程部高级经理，现任固定收益投资副总监。2012 年 5 月 9 日至 2014 年 1 月 21 日任</p>
--	---	--	--	--

					<p>汇添富理财 30 天基金的基金经理，2012 年 6 月 12 日至 2014 年 1 月 21 日任汇添富理财 60 天基金的基金经理，2012 年 7 月 10 日至今任汇添富理财 14 天基金的基金经理助理，2012 年 9 月 18 日至今任汇添富多元收益基金的基金经理，2012 年 10 月 18 日至今任汇添富理财 28 天基金的基金经理，2013 年 1 月 24 日至今任汇添富理财 21 天基金的基金经理，2013 年 2 月 7 日至今任汇添富可转换债券基金的基金经理，</p>
--	--	--	--	--	---

					<p>2013 年 5 月 29 日至今任汇添富理财 7 天基金的基金经理，2013 年 6 月 14 日至今任汇添富实业债基金的基金经理，2013 年 9 月 12 日至今任汇添富现金宝货币基金的基金经理，2013 年 12 月 3 日至今任汇添富双利增强债券基金的基金经理。</p>
梁珂	<p>汇添富可转换债券基金、汇添富新收益债券基金的基金经理。</p>	<p>2013 年 3 月 28 日</p>	-	6 年	<p>国籍：中国。学历：北京大学概率论及数理统计学学士、硕士，经济学双学位。相关业务资格：证券投资基金从业资格，特许金融分析师（CFA）。从业经历：曾任长盛基金</p>

					<p>管理有限公司高级研究员、基金经理助理。</p> <p>2012 年 11 月加入汇添富基金管理股份有限公司负责固定收益研究。2013 年 3 月 28 日至今任汇添富可转换债券基金的基金经理，2013 年 12 月 10 日至今任汇添富新收益债券基金的基金经理。</p>
朱晓亮	<p>汇添富消费行业股票基金、汇添富均衡增长股票基金、汇添富民营活力股票基金的基金经理，汇添富双利债券基金、汇添富可转换债券基金的基金经理助理。</p>	2013 年 8 月 1 日	-	7 年	<p>国籍：中国。学历：上海财经大学金融学硕士。相关业务资格：证券投资基金从业资格。从业经历：2007 年 5 月加入汇添富基金管理股份有限公司，历任行业分析师、高级</p>

					行业分析师，2013年5月3日至今任汇添富消费行业股票基金的基金经理，2013年8月1日至今任汇添富双利债券基金、汇添富可转换债券基金的基金经理助理，2013年11月22日至今任汇添富均衡增长股票基金的基金经理，2014年4月8日至今任汇添富民营活力股票基金的基金经理。
--	--	--	--	--	---

注：1、基金的首任基金经理，其“任职日期”为基金合同生效日，其“离职日期”为根据公司决议确定的解聘日期；

2、非首任基金经理，其“任职日期”和“离任日期”分别指根据公司决议确定的聘任日期和解聘日期；

3、证券从业的含义遵从行业协会《证券业从业人员资格管理办法》的相关规定。

#### 4.2 管理人对报告期内本基金运作合规守信情况的说明

本基金管理人在本报告期内严格遵守《中华人民共和国证券投资基金法》及其他相关法律法规、证监会规定和本基金合同的约定，本着诚实信用、勤勉尽责的原则管理和运用基金资产，在

严格控制风险的基础上，为基金份额持有人谋求最大利益，无损害基金持有人利益的行为。本基金无重大违法、违规行为，本基金投资组合符合有关法规及基金合同的约定。

### 4.3 管理人对报告期内公平交易情况的专项说明

#### 4.3.1 公平交易制度的执行情况

本基金管理人高度重视投资者利益保护，根据中国证监会《证券投资基金管理公司公平交易制度指导意见》等法规，借鉴国际经验，建立了健全、有效的公平交易制度体系，形成涵盖各开放式基金、特定客户资产管理组合和社保组合全部投资组合，交易所市场、银行间市场等各投资市场，债券、股票、回购等各投资标的，并贯穿分工授权、研究分析、投资决策、交易执行、业绩评估、监督检查各环节的公平交易机制。

本报告期内，基金管理人对公平交易制度和公平交易机制实现了流程优化和进一步系统化，确保全程嵌入式风险控制体系的有效运行，包括投资独立决策、研究公平分享、集中交易公平执行、交易严密监控和报告及时分析等在内的公平交易各环节执行情况良好。

本报告期内，通过投资交易监控、交易数据分析以及专项稽核检查，本基金管理人未发现任何违反公平交易的行为。

#### 4.3.2 异常交易行为的专项说明

根据中国证监会《证券投资基金管理公司公平交易制度指导意见》，公司制定了同日反向交易控制的规则，同时加强对基金、专户、社保间同日反向交易的监控和隔日反向交易的检查。公司利用公平交易分析系统，对各组合同不同时间窗口下的同向交易指标进行持续监控，并定期对组合同间的同向交易分析。本报告期内基金管理人管理的所有投资组合参与的交易所公开竞价同日反向交易成交较少的单边交易量超过该证券当日总成交量 5% 的交易次数为 4 次，其中 3 次是由于对冲专户采取指数化策略投资导致，1 次是由于投资流动性的需求导致。经检查和分析未发现异常情况。

### 4.4 管理人对报告期内基金的投资策略和业绩表现的说明

#### 4.4.1 报告期内基金投资策略和运作分析

上半年债券市场表现突出，而权益市场波动水平被压缩到极致，似乎正在迫近方向选择前夜。具体来看，随着货币政策出现微调、资金面转向宽松，国债、金融债和资质较高的信用债率先上涨，城投债和产业中的高收益品种随之活跃，二者交替轮动，收益率出现了显著下行。只在临近季度末，新股申购带来的资金面冲击与贷存比指标调整叠加，遏制了债券市场持续上涨的动力，收益率才出现了小幅调整。权益市场方面，市场窄幅波动中略有下挫，在系统性机会不足的同时，



去年表现突出的白马成长股和题材股出现了大幅度调整，市场赚钱效应实际较去年有明显下降。

具体来看，中债综合财富指数受益于政策及资金面利好，上半年涨幅达到 5.82%，转债市场受益于债底提升及流动性推动，上半年表现好于正股，取得 4.37% 正回报，沪深 300 指数下挫后窄幅低位震荡，自年初回落幅度达到 7.08%。

本基金在报告期内以对政策环境、宏观经济、公司基本面和市场特征的密切跟踪为立足点，择取转债市场优质个券进行集中配置，较好把握了期间涌现的个券行情，为投资者取得了较好的投资回报，但比较遗憾的是受制于合规要求欠配了个别表现较好的个券，错失了为投资者进一步放大投资回报的机会。

#### 4.4.2 报告期内基金的业绩表现

2014 年上半年本基金 A 级净值收益率为 5.52%，C 级净值收益率为 5.26%，同期业绩比较基准收益率为 3.02%。

#### 4.5 管理人对宏观经济、证券市场及行业走势的简要展望

年初以来，我们坚持认为，在转型期的政策环境下，经济增速中枢的稳步下行顺理成章，并不会构成实体经济和资本市场的主要风险，管理层的底线思维继续凸显，毕竟经济的适度增长仍是民生就业持续改善的必要条件。虽然目前二季度宏观数据已经出现好转迹象，但考虑到下半年面临的高基数压力仍会给 7.5% 左右经济增长预期目标的实现带来较大压力，我们判断，政策的调整幅度在三季度很可能将继续放大，我们也将继续重点关注货币政策、财政政策、产业政策的变化以及资本市场改革对于市场本身的影响。

不过，我们需要认识到，随着托底政策由“宽货币”向“宽信贷”的转化，市场面临的资金面和基本面的不确定可能也在增大。纯债类资产向偏权益资产的轮动在二季度已经开始，而三季度有可能会加速。我们认为，大的方向已经清晰，足以支持我们中长期看多转债市场，但短期内，确实还需要防范企业盈利滞后下滑以及局部风险引爆降低市场风险偏好的可能，虽然这种风险在降低。资产配置上，我们将把握好市场节奏，择机加大偏权益资产的配置力度，提高组合杠杆及股票仓位将成为我们积极提高组合收益的重要操作方向。此外，一级市场方面，债券融资需求持续旺盛，新股申购赚钱效应延续，转债市场继续扩容，将为我们通过一二级市场套利提高组合收益提供良好的投资机会。

基于以上分析，我们考虑把握好组合流动性和收益能力的平衡，在未来一个阶段择机提高组合杠杆水平，提高偏股转债及股票的配置比例。当然，我们会在密切跟踪基本面、政策面和资金面前提下保持组合操作灵活性，并结合一级市场的最新发展，努力通过一二级市场套利交易为投

资者增厚投资回报。

#### 4.6 管理人对报告期内基金估值程序等事项的说明

报告期内，本基金管理人严格遵守《企业会计准则》、《证券投资基金会计核算业务指引》以及中国证券监督管理委员会颁布的《关于证券投资基金执行〈企业会计准则〉估值业务及份额净值计价有关事项的通知》与《关于进一步规范证券投资基金估值业务的指导意见》等相关规定和基金合同的约定，日常估值由本基金管理人同本基金托管人一同进行，基金份额净值由本基金管理人完成估值后，经本基金托管人复核无误后由本基金管理人对外公布。月末、年中和年末估值复核与基金会计账务的核对同时进行。

报告期内，公司制定了证券投资基金的估值政策和程序，并由投资研究部、产品创新部、基金营运部和稽核监察部人员及基金经理等组成了估值委员会，负责研究、指导基金估值业务。估值委员会成员均为公司各部门人员，均具有基金从业资格、专业胜任能力和相关工作经验，且之间不存在任何重大利益冲突。基金经理作为公司估值委员会的成员，不介入基金日常估值业务，但应参加估值小组会议，可以提议测算某一投资品种的估值调整影响，并有权表决有关议案但仅享有一票表决权，从而将其影响程度进行适当限制，保证基金估值的公平、合理，保持估值政策和程序的一贯性。

报告期内，本基金与中央国债登记结算有限责任公司签订了《中债收益率曲线和中债估值最终用户服务协议》而取得中债估值服务。

#### 4.7 管理人对报告期内基金利润分配情况的说明

本基金《基金合同》约定：在符合有关基金分红条件的前提下，本基金每年收益分配次数最多为 6 次，每次收益分配比例不得低于该次收益分配基准日可供分配利润的 10%；若《基金合同》生效不满 3 个月可不进行收益分配。

本基金本报告期内未进行利润分配。

## § 5 托管人报告

### 5.1 报告期内本基金托管人遵规守信情况声明

本报告期内，本基金托管人在对汇添富可转换债券债券型证券投资基金的托管过程中，严格遵守《证券投资基金法》及其他法律法规和基金合同的有关规定，不存在任何损害基金份额持有人利益的行为，完全尽职尽责地履行了基金托管人应尽的义务。

## 5.2 托管人对报告期内本基金投资运作遵规守信、净值计算、利润分配等情况的说明

本报告期内，汇添富可转换债券债券型证券投资基金的管理人——汇添富基金管理股份有限公司在汇添富可转换债券债券型证券投资基金的投资运作、基金资产净值计算、基金份额申购赎回价格计算、基金费用开支等问题上，不存在任何损害基金份额持有人利益的行为，在各重要方面的运作严格按照基金合同的规定进行。本报告期内，汇添富可转换债券债券型证券投资基金未进行利润分配。

## 5.3 托管人对本半年度报告中财务信息等内容的真实、准确和完整发表意见

本托管人依法对汇添富基金管理股份有限公司编制和披露的汇添富可转换债券债券型证券投资基金 2014 年半年度报告中财务指标、净值表现、利润分配情况、财务会计报告、投资组合报告等内容进行了核查，以上内容真实、准确和完整。

# § 6 半年度财务会计报告（未经审计）

## 6.1 资产负债表

会计主体：汇添富可转换债券债券型证券投资基金

报告截止日：2014 年 6 月 30 日

单位：人民币元

资产	附注号	本期末 2014 年 6 月 30 日	上年度末 2013 年 12 月 31 日
<b>资产：</b>			
银行存款	6.4.7.1	1,110,654.03	1,702,495.71
结算备付金		7,409,696.32	9,930,449.20
存出保证金		85,926.72	136,171.53
交易性金融资产	6.4.7.2	243,687,046.92	224,900,364.95
其中：股票投资		18,684,000.00	25,098,979.26
基金投资		-	-
债券投资		225,003,046.92	199,801,385.69
资产支持证券投资		-	-
贵金属投资		-	-
衍生金融资产	6.4.7.3	-	-
买入返售金融资产	6.4.7.4	-	-
应收证券清算款		2,395,493.00	2,379,226.22
应收利息	6.4.7.5	985,523.67	799,670.42
应收股利		-	-
应收申购款		39,087.04	200,045,849.89
递延所得税资产		-	-

其他资产	6.4.7.6	-	-
资产总计		255,713,427.70	439,894,227.92
<b>负债和所有者权益</b>	<b>附注号</b>	<b>本期末 2014年6月30日</b>	<b>上年度末 2013年12月31日</b>
<b>负 债:</b>			
短期借款		-	-
交易性金融负债		-	-
衍生金融负债	6.4.7.3	-	-
卖出回购金融资产款		40,000,000.00	93,999,968.60
应付证券清算款		1,039,129.05	3,482,472.78
应付赎回款		142,978.70	39,326.05
应付管理人报酬		131,283.71	90,884.87
应付托管费		35,008.95	24,235.99
应付销售服务费		21,669.54	27,284.25
应付交易费用	6.4.7.7	23,483.61	-
应交税费		-	-
应付利息		-	-
应付利润		-	-
递延所得税负债		-	-
其他负债	6.4.7.8	208,333.27	200,145.68
负债合计		41,601,886.83	97,864,318.22
<b>所有者权益:</b>			
实收基金	6.4.7.9	208,125,875.39	350,276,389.84
未分配利润	6.4.7.10	5,985,665.48	-8,246,480.14
所有者权益合计		214,111,540.87	342,029,909.70
负债和所有者权益总计		255,713,427.70	439,894,227.92

注：1、报告截止日 2014 年 6 月 30 日，基金份额总额 208,125,875.39 份，其中下属 A 类基金份额净值 1.033 元，份额总额 144,083,963.04 份；下属 C 类基金份额净值 1.020 元，份额总额 64,041,912.35 份。

2、后附会计报表附注为本会计报表的组成部分。

## 6.2 利润表

会计主体：汇添富可转换债券债券型证券投资基金

本报告期：2014 年 1 月 1 日至 2014 年 6 月 30 日

单位：人民币元

项 目	附注号	本期 2014年1月1日至 2014年6月30日	上年度可比期间 2013年1月1日至2013 年6月30日
<b>一、收入</b>		18,971,562.06	4,672,937.55
1.利息收入		1,459,364.69	1,392,470.39
其中：存款利息收入	6.4.7.11	88,886.22	106,418.05
债券利息收入		1,332,592.75	1,236,678.86
资产支持证券利息收入		-	-

买入返售金融资产收入		37,885.72	49,373.48
其他利息收入		-	-
2.投资收益（损失以“-”填列）		6,491,446.86	15,766,394.44
其中：股票投资收益	6.4.7.12	-1,309,820.65	561,794.27
基金投资收益		-	-
债券投资收益	6.4.7.13	7,647,367.51	14,963,883.33
资产支持证券投资收益	6.4.7.13.1	-	-
贵金属投资收益	6.4.7.14	-	-
衍生工具收益	6.4.7.15	-	-
股利收益	6.4.7.16	153,900.00	240,716.84
3.公允价值变动收益（损失以“-”号填列）	6.4.7.17	10,972,749.32	-12,593,527.89
4.汇兑收益（损失以“-”号填列）		-	-
5.其他收入（损失以“-”号填列）	6.4.7.18	48,001.19	107,600.61
<b>减：二、费用</b>		2,588,765.42	4,555,125.01
1. 管理人报酬	6.4.10.2.1	1,010,171.30	1,019,404.70
2. 托管费	6.4.10.2.2	269,379.00	271,841.27
3. 销售服务费	6.4.10.2.3	145,979.13	269,238.58
4. 交易费用	6.4.7.19	149,656.17	678,030.05
5. 利息支出		794,266.93	2,098,058.02
其中：卖出回购金融资产支出		794,266.93	2,098,058.02
6. 其他费用	6.4.7.20	219,312.89	218,552.39
<b>三、利润总额（亏损总额以“-”号填列）</b>		16,382,796.64	117,812.54

注：后附会计报表附注为本会计报表的组成部分。

### 6.3 所有者权益（基金净值）变动表

会计主体：汇添富可转换债券债券型证券投资基金

本报告期：2014 年 1 月 1 日至 2014 年 6 月 30 日

单位：人民币元

项目	本期 2014 年 1 月 1 日至 2014 年 6 月 30 日		
	实收基金	未分配利润	所有者权益合计
一、期初所有者权益（基金净值）	350,276,389.84	-8,246,480.14	342,029,909.70
二、本期经营活动产生的基金净值变动数（本期利润）	-	16,382,796.64	16,382,796.64
三、本期基金份额交易	-142,150,514.45	-2,150,651.02	-144,301,165.47

产生的基金净值变动数 (净值减少以“-”号填列)			
其中：1.基金申购款	59,790,741.16	-226,140.61	59,564,600.55
2.基金赎回款	-201,941,255.61	-1,924,510.41	-203,865,766.02
四、本期向基金份额持有人分配利润产生的基金净值变动(净值减少以“-”号填列)	-	-	-
五、期末所有者权益(基金净值)	208,125,875.39	5,985,665.48	214,111,540.87
项目	上年度可比期间 2013年1月1日至2013年6月30日		
	实收基金	未分配利润	所有者权益合计
一、期初所有者权益(基金净值)	294,785,548.76	-3,001,951.22	291,783,597.54
二、本期经营活动产生的基金净值变动数(本期利润)	-	117,812.54	117,812.54
三、本期基金份额交易产生的基金净值变动数 (净值减少以“-”号填列)	-64,059,796.11	2,075,546.59	-61,984,249.52
其中：1.基金申购款	280,552,666.63	23,776,371.44	304,329,038.07
2.基金赎回款	-344,612,462.74	-21,700,824.85	-366,313,287.59
四、本期向基金份额持有人分配利润产生的基金净值变动(净值减少以“-”号填列)	-	-	-
五、期末所有者权益(基金净值)	230,725,752.65	-808,592.09	229,917,160.56

报表附注为财务报表的组成部分。

本报告 6.1 至 6.4 财务报表由下列负责人签署：

\_\_\_\_\_  
林利军

基金管理人负责人

\_\_\_\_\_  
陈灿辉

主管会计工作负责人

\_\_\_\_\_  
王小练

会计机构负责人

## 6.4 报表附注

### 6.4.1 基金基本情况

汇添富可转换债券债券型证券投资基金（以下简称“本基金”），系经中国证券监督管理委员会（以下简称“中国证监会”）证监许可[2011]495 号文《关于核准汇添富可转换债券债券型证券投资基金募集的批复》的核准，由基金管理人汇添富基金管理有限公司（现汇添富基金管理股份有限公司）向社会公开发行人募集，基金合同于 2011 年 6 月 17 日正式生效，首次设立募集规模为 922,740,941.36 份基金份额。本基金为契约型开放式，存续期限不定。本基金的基金管理人与注册登记机构均为汇添富基金管理股份有限公司，基金托管人为中国工商银行股份有限公司。

本基金坚持价值投资的理念，以宏观经济分析和深入的基本面研究为基础，根据经济发展不同阶段的特点，主要精选高质量的固定收益类产品进行组合投资，以谋取基金获得长期稳健的投资收益。本基金主要投资于固定收益类金融工具，包括国内依法发行、上市的国债、央行票据、金融债、企业债、公司债、可转换债券（含可分离交易可转债）、债券回购、短期融资券、次级债、资产支持证券以及经法律法规或中国证监会允许投资的其他固定收益类金融工具。本基金可投资于一级市场新股申购、持有可转换债券、可交换债券转股所得的股票以及权证等中国证监会允许基金投资的其它金融工具，也可直接从二级市场上买入股票和权证。本基金的业绩比较基准为：天相转债指数收益率×70%+中债综合指数收益率×20%+沪深 300 指数收益率×10%。

### 6.4.2 会计报表的编制基础

本财务报表系按照中国财政部 2006 年 2 月颁布的《企业会计准则—基本准则》和 38 项具体会计准则、其后颁布的应用指南、解释以及其他相关规定（以下合称“企业会计准则”）编制，同时，在具体会计核算和信息披露方面，也参考了中国证券投资基金业协会制定的《证券投资基金会计核算业务指引》、中国证监会制定的《关于进一步规范证券投资基金估值业务的指导意见》、《关于证券投资基金执行〈企业会计准则〉估值业务及份额净值计价有关事项的通知》、《证券投资基金信息披露管理办法》、《证券投资基金信息披露内容与格式准则》第 2 号《年度报告的内容与格式》、《证券投资基金信息披露编报规则》第 3 号《会计报表附注的编制及披露》、《证券投资基金信息披露 XBRL 模板第 3 号〈年度报告和半年度报告〉》及其他中国证监会颁布的相关规定。

本财务报表以本基金持续经营为基础列报。

### 6.4.3 遵循企业会计准则及其他有关规定的声明

本财务报表符合企业会计准则的要求，真实、完整地反映了本基金于 2014 年 6 月 30 日的财务状况以及 2014 年上半年的经营成果和净值变动情况。

#### 6.4.4 本报告期所采用的会计政策、会计估计与最近一期年度报告相一致的说明

本报告期所采用的会计政策、会计估计与最近一期年度报告一致。

#### 6.4.5 差错更正的说明

本基金本报告期无重大会计差错的内容和更正金额。

#### 6.4.6 税项

##### 1. 印花税

经国务院批准，财政部、国家税务总局研究决定，自 2008 年 4 月 24 日起，调整证券(股票)交易印花税税率，由原先的 3‰调整为 1‰；

经国务院批准，财政部、国家税务总局研究决定，自 2008 年 9 月 19 日起，调整由出让方按证券(股票)交易印花税税率缴纳印花税，受让方不再征收，税率不变；

根据财政部、国家税务总局财税字[2005]103 号文《关于股权分置试点改革有关税收政策问题的通知》的规定，股权分置改革过程中因非流通股股东向流通股股东支付对价而发生的股权转让，暂免征收印花税。

##### 2. 营业税、企业所得税

根据财政部、国家税务总局财税字[2004]78 号文《关于证券投资基金税收政策的通知》的规定，自 2004 年 1 月 1 日起，对证券投资基金(封闭式证券投资基金，开放式证券投资基金)管理人运用基金买卖股票、债券的差价收入，继续免征营业税和企业所得税；

根据财政部、国家税务总局财税字[2005]103 号文《关于股权分置试点改革有关税收政策问题的通知》的规定，股权分置改革中非流通股股东通过对价方式向流通股股东支付的股份、现金等收入，暂免征收流通股股东应缴纳的企业所得税；

根据财政部、国家税务总局财税[2008]1 号文《关于企业所得税若干优惠政策的通知》的规定，对证券投资基金从证券市场中取得的收入，包括买卖股票、债券的差价收入，股权的股息、红利收入，债券的利息收入及其他收入，暂不征收企业所得税。

##### 3. 个人所得税

根据财政部、国家税务总局财税字[2002]128 号文《关于开放式证券投资基金有关税收问题的通知》的规定，对基金取得的股票的股息、红利收入，债券的利息收入、储蓄存款利息收入，由上市公司、发行债券的企业和银行在向基金支付上述收入时代扣代缴 20%的个人所得税；

根据财政部、国家税务总局财税字[2005]103 号文《关于股权分置试点改革有关税收政策问题的通知》的规定，股权分置改革中非流通股股东通过对价方式向流通股股东支付的股份、现金等收入，暂免征收流通股股东应缴纳的个人所得税；



根据财政部、国家税务总局财税字[2008]132 号文《财政部、国家税务总局关于储蓄存款利息所得有关个人所得税政策的通知》的规定，自 2008 年 10 月 9 日起，对储蓄存款利息所得暂免征收个人所得税；

根据财政部、国家税务总局、中国证监会财税[2012]85 号文《关于实施上市公司股息红利差别化个人所得税政策有关问题的通知》的规定，自 2013 年 1 月 1 日起，证券投资基金从公开发行和转让市场取得的上市公司股票，持股期限在 1 个月以内（含 1 个月）的，其股息红利所得全额计入应纳税所得额；持股期限在 1 个月以上至 1 年（含 1 年）的，暂减按 50%计入应纳税所得额；持股期限超过 1 年的，暂减按 25%计入应纳税所得额。

## 6.4.7 重要财务报表项目的说明

### 6.4.7.1 银行存款

单位：人民币元

项目	本期末 2014 年 6 月 30 日
活期存款	1,110,654.03
定期存款	-
其中：存款期限 1-3 个月	-
其他存款	-
合计：	1,110,654.03

注：本基金本期末未投资于定期存款。

### 6.4.7.2 交易性金融资产

单位：人民币元

项目	本期末 2014 年 6 月 30 日		
	成本	公允价值	公允价值变动
股票	15,368,325.43	18,684,000.00	3,315,674.57
贵金属投资-金交所 黄金合约	-	-	-
债券	交易所市场	211,810,867.71	214,958,046.92
	银行间市场	9,989,350.00	10,045,000.00
	合计	221,800,217.71	225,003,046.92
资产支持证券	-	-	-
基金	-	-	-
其他	-	-	-
合计	237,168,543.14	243,687,046.92	6,518,503.78

### 6.4.7.3 衍生金融资产/负债

注：本基金本报告期末未持有衍生金融资产或负债。

### 6.4.7.4 买入返售金融资产

#### 6.4.7.4.1 各项买入返售金融资产期末余额

注：本基金本期末和上年度末均未持有买入返售金融资产。

#### 6.4.7.4.2 期末买断式逆回购交易中取得的债券

注：本基金本期末和上年度末均未持有买断式逆回购交易中取得的债券。

### 6.4.7.5 应收利息

单位：人民币元

项目	本期末 2014年6月30日
应收活期存款利息	288.06
应收定期存款利息	-
应收其他存款利息	-
应收结算备付金利息	3,000.96
应收债券利息	982,199.82
应收买入返售证券利息	-
应收申购款利息	-
应收黄金合约拆借孳息	-
其他	34.83
合计	985,523.67

注：表中“其他”是指交易保证金利息。

### 6.4.7.6 其他资产

注：本基金本报告期末未持有其他资产。

### 6.4.7.7 应付交易费用

单位：人民币元

项目	本期末 2014年6月30日
交易所市场应付交易费用	23,023.61
银行间市场应付交易费用	460.00
合计	23,483.61

### 6.4.7.8 其他负债

单位：人民币元

项目	本期末 2014年6月30日
应付券商交易单元保证金	-

应付赎回费	58.38
应付信息披露费	168,603.31
应付审计费	39,671.58
合计	208,333.27

### 6.4.7.9 实收基金

金额单位：人民币元

汇添富可转换债券 A		
项目	本期 2014 年 1 月 1 日至 2014 年 6 月 30 日	
	基金份额（份）	账面金额
上年度末	266,581,491.57	266,581,491.57
本期申购	54,074,292.84	54,074,292.84
本期赎回(以“-”号填列)	-176,571,821.37	-176,571,821.37
本期末	144,083,963.04	144,083,963.04

金额单位：人民币元

汇添富可转换债券 C		
项目	本期 2014 年 1 月 1 日至 2014 年 6 月 30 日	
	基金份额（份）	账面金额
上年度末	83,694,898.27	83,694,898.27
本期申购	5,716,448.32	5,716,448.32
本期赎回(以“-”号填列)	-25,369,434.24	-25,369,434.24
本期末	64,041,912.35	64,041,912.35

注：本期申购中包含转换入份额，本期赎回中包含转换出份额。

### 6.4.7.10 未分配利润

单位：人民币元

汇添富可转换债券 A			
项目	已实现部分	未实现部分	未分配利润合计
上年度末	-3,102,544.01	-2,567,096.80	-5,669,640.81
本期利润	4,318,379.36	8,321,552.41	12,639,931.77
本期基金份额交易产生的变动数	-744,847.32	-1,536,874.96	-2,281,722.28
其中：基金申购款	279,755.22	-420,706.04	-140,950.82
基金赎回款	-1,024,602.54	-1,116,168.92	-2,140,771.46
本期已分配利润	-	-	-
本期末	470,988.03	4,217,580.65	4,688,568.68

单位：人民币元

汇添富可转换债券 C
------------

项目	已实现部分	未实现部分	未分配利润合计
上年度末	-1,791,589.89	-785,249.44	-2,576,839.33
本期利润	1,091,667.96	2,651,196.91	3,742,864.87
本期基金份额交易产生的变动数	135,347.68	-4,276.42	131,071.26
其中：基金申购款	-59,511.75	-25,678.04	-85,189.79
基金赎回款	194,859.43	21,401.62	216,261.05
本期已分配利润	-	-	-
本期末	-564,574.25	1,861,671.05	1,297,096.80

#### 6.4.7.11 存款利息收入

单位：人民币元

项目	本期 2014年1月1日至2014年6月30日
活期存款利息收入	23,747.14
定期存款利息收入	-
其他存款利息收入	-
结算备付金利息收入	53,307.52
其他	11,831.56
合计	88,886.22

注：表中“其他”为直销申购款利息收入。

#### 6.4.7.12 股票投资收益

##### 6.4.7.12.1 股票投资收益——买卖股票差价收入

单位：人民币元

项目	本期 2014年1月1日至2014年6月30日
卖出股票成交总额	69,547,297.97
减：卖出股票成本总额	70,857,118.62
买卖股票差价收入	-1,309,820.65

#### 6.4.7.13 债券投资收益

单位：人民币元

项目	本期 2014年1月1日至2014年6月30日
卖出债券（债转股及债券到期兑付）成交总额	374,976,004.82
减：卖出债券（债转股及债券到期兑付）成本总额	365,887,666.32
减：应收利息总额	1,440,970.99
债券投资收益	7,647,367.51

#### 6.4.7.13.1 资产支持证券投资收益

注：本基金本报告期末未有资产支持证券投资收益。

#### 6.4.7.14 贵金属投资收益

注：本基金本报告期末持有贵金属投资。

#### 6.4.7.15 衍生工具收益

注：本基金本期未投资衍生工具。

#### 6.4.7.16 股利收益

单位：人民币元

项目	本期 2014年1月1日至2014年6月30日
股票投资产生的股利收益	153,900.00
基金投资产生的股利收益	-
合计	153,900.00

#### 6.4.7.17 公允价值变动收益

单位：人民币元

项目名称	本期 2014年1月1日至2014年6月30日
1. 交易性金融资产	10,972,749.32
——股票投资	3,414,108.34
——债券投资	7,558,640.98
——资产支持证券投资	-
——贵金属投资	-
——其他	-
2. 衍生工具	-
——权证投资	-
3. 其他	-
合计	10,972,749.32

#### 6.4.7.18 其他收入

单位：人民币元

项目	本期 2014年1月1日至2014年6月30日
基金赎回费收入	48,001.19
合计	48,001.19

**6.4.7.19 交易费用**

单位：人民币元

项目	本期 2014年1月1日至2014年6月30日
交易所市场交易费用	149,306.17
银行间市场交易费用	350.00
合计	149,656.17

**6.4.7.20 其他费用**

单位：人民币元

项目	本期 2014年1月1日至2014年6月30日
审计费用	39,671.58
信息披露费	168,603.31
其他费用	600.00
银行划款费用	1,438.00
帐户维护费	9,000.00
合计	219,312.89

**6.4.8 或有事项、资产负债表日后事项的说明****6.4.8.1 或有事项**

截至资产负债表日，本基金无须作披露的或有事项。

**6.4.8.2 资产负债表日后事项**

截至财务报表批准日，本基金无需作披露的资产负债表日后事项。

**6.4.9 关联方关系****6.4.9.1 本报告期存在控制关系或其他重大利害关系的关联方发生变化的情况**

本报告期内未发生与本基金存在控制关系或其他重大利害关系的关联方发生变化的情况。

**6.4.9.2 本报告期与基金发生关联交易的各关联方**

关联方名称	与本基金的关系
汇添富基金管理股份有限公司	基金管理人、基金销售机构、基金注册登记机构
中国工商银行股份有限公司	基金托管人、基金代销机构
东方证券股份有限公司	基金管理人的股东、基金代销机构
东航金控控股有限责任公司	基金管理人的股东
文汇新民联合报业集团	基金管理人的股东
汇添富资产管理(香港)有限公司	基金管理人的子公司
汇添富资本管理有限公司	基金管理人施加重大影响的联营企业

上海汇添富公益基金会	与基金管理人同一批关键管理人员
------------	-----------------

#### 6.4.10 本报告期及上年度可比期间的关联方交易

##### 6.4.10.1 通过关联方交易单元进行的交易

##### 6.4.10.1.1 股票交易

金额单位：人民币元

关联方名称	本期 2014年1月1日至2014年6月30日		上年度可比期间 2013年1月1日至2013年6月30日	
	成交金额	占当期股票 成交总额的 比例	成交金额	占当期股票 成交总额的 比例
东方证券股份有限 公司	77,092,146.93	100.00%	421,110,936.28	96.27%

##### 6.4.10.1.2 债券交易

金额单位：人民币元

关联方名称	本期 2014年1月1日至2014年6月30日		上年度可比期间 2013年1月1日至2013年6月30日	
	成交金额	占当期债券 成交总额的 比例	成交金额	占当期债券 成交总额的 比例
东方证券股份有限 公司	647,505,387.53	99.73%	759,797,178.94	95.68%

##### 6.4.10.1.3 债券回购交易

金额单位：人民币元

关联方名称	本期 2014年1月1日至2014年6月30日		上年度可比期间 2013年1月1日至2013年6月30日	
	回购成交金额	占当期债券 回购 成交总额的 比例	回购成交金额	占当期债券 回购 成交总额的 比例
东方证券股份有限 公司	5,711,600,000.00	97.89%	11,478,600,000.00	94.40%

##### 6.4.10.1.4 权证交易

注：本基金本报告期及上年度可比期间均未通过关联方交易单元进行权证交易。

### 6.4.10.1.5 应支付关联方的佣金

金额单位：人民币元

关联方名称	本期 2014年1月1日至2014年6月30日			
	当期 佣金	占当期佣金 总量的比例	期末应付佣金余额	占期末应付 佣金总额的 比例
东方证券股份有限 公司	68,729.79	100.00%	23,023.61	100.00%
关联方名称	上年度可比期间 2013年1月1日至2013年6月30日			
	当期 佣金	占当期佣金 总量的比例	期末应付佣金余额	占期末应付 佣金总额的 比例
东方证券股份有限 公司	378,877.95	96.28%	179,389.45	92.46%

注：上述佣金按市场佣金率计算，扣除证券公司需承担的费用(包括但不限于买(卖)经手费、证券结算风险基金和上海证券交易所买(卖)证管费等)。管理人因此从关联方获取的其他服务主要包括：为本基金提供的证券投资研究成果和市场信息服务。

### 6.4.10.2 关联方报酬

#### 6.4.10.2.1 基金管理费

单位：人民币元

项目	本期 2014年1月1日至2014年6 月30日	上年度可比期间 2013年1月1日至2013年6月30 日
	当期发生的基金应支付 的管理费	1,010,171.30
其中：支付销售机构的客 户维护费	152,336.24	244,176.13

注：基金管理费按前一日基金资产净值的0.75%年费率计提。计算方法如下：

$$H = E \times 0.75\% \div \text{当年天数}$$

H 为每日应计提的基金管理费

E 为前一日基金资产净值

基金管理费每日计算，逐日累计至每月月末，按月支付，由基金管理人向基金托管人发送基金管理费划款指令，基金托管人复核后于次月前2个工作日内从基金财产中一次性支付给基金管理人。若遇法定节假日、公休假等，支付日期顺延。

#### 6.4.10.2.2 基金托管费

单位：人民币元



项目	本期	上年度可比期间
	2014 年 1 月 1 日至 2014 年 6 月 30 日	2013 年 1 月 1 日至 2013 年 6 月 30 日
当期发生的基金应支付的托管费	269,379.00	271,841.27

注：基金托管费按前一日的基金资产净值的 0.20% 的年费率计提。计算方法如下：

$$H = E \times 0.20\% \div \text{当年天数}$$

H 为每日应计提的基金托管费

E 为前一日的基金资产净值

基金托管费每日计算，逐日累计至每月月末，按月支付，由基金管理人向基金托管人发送基金托管费划款指令，基金托管人复核后于次月前 2 个工作日内从基金财产中一次性支取。若遇法定节假日、公休日等，支付日期顺延。

### 6.4.10.2.3 销售服务费

单位：人民币元

获得销售服务费的各关联方名称	本期		
	2014 年 1 月 1 日至 2014 年 6 月 30 日		
	当期发生的基金应支付的销售服务费		
	汇添富可转换债券 A	汇添富可转换债券 C	合计
汇添富基金管理股份有限公司	-	12,401.66	12,401.66
中国工商银行股份有限公司	-	100,576.50	100,576.50
东方证券股份有限公司	-	792.37	792.37
合计	-	113,770.53	113,770.53
获得销售服务费的各关联方名称	上年度可比期间		
	2013 年 1 月 1 日至 2013 年 6 月 30 日		
	当期发生的基金应支付的销售服务费		
	汇添富可转换债券 A	汇添富可转换债券 C	合计
汇添富基金管理股份有限公司	-	28,427.83	28,427.83
中国工商银行股份有限公司	-	193,183.35	193,183.35
东方证券股份有限公司	-	1,549.19	1,549.19
合计	-	223,160.37	223,160.37

注：本基金 A 类基金份额不收取销售服务费，C 类基金份额的销售服务费年费率为 0.40%。本基金销售服务费按前一日 C 类基金资产净值的 0.40% 年费率计提。计算方法如下：

$$H = E \times 0.40\% \div \text{当年天数}$$

H 为 C 类基金份额每日应计提的销售服务费

E 为 C 类基金份额前一日基金资产净值

销售服务费每日计提，按月支付。经基金管理人与基金托管人核对一致后，由基金管理人向基金

托管人发送基金销售服务费划款指令，基金托管人复核后于次月前 3 个工作日内从基金资产中一次性支付给基金管理人。

#### 6.4.10.3 与关联方进行银行间同业市场的债券(含回购)交易

注：本基金本期和上年度可比期间均未与关联方进行银行间同业市场的债券（含回购）交易

#### 6.4.10.4 各关联方投资本基金的情况

##### 6.4.10.4.1 报告期内基金管理人运用固有资金投资本基金的情况

注：本基金的基金管理人本报告期内及上年度可比期间均未运用固有资金投资本基金。

##### 6.4.10.4.2 报告期末除基金管理人之外的其他关联方投资本基金的情况

注：本基金除基金管理人之外的其他关联方于本报告期末及上年度末均未投资本基金。

#### 6.4.10.5 由关联方保管的银行存款余额及当期产生的利息收入

单位：人民币元

关联方名称	本期		上年度可比期间	
	2014 年 1 月 1 日至 2014 年 6 月 30 日		2013 年 1 月 1 日至 2013 年 6 月 30 日	
	期末余额	当期利息收入	期末余额	当期利息收入
中国工商银行股份有限公司	1,110,654.03	23,747.14	712,804.18	19,961.29

注：除上表列示的金额外，本基金的证券交易结算资金通过托管银行备付金账户转存于中国证券登记结算有限责任公司，2014 年 1 月 1 日至 2014 年 6 月 30 日止期间获得的利息收入为人民币 53,307.52 元（上年度可比期间：人民币 80,890.5 元），2014 年 6 月 30 日结算备付金余额为人民币 7,409,696.32 元（上年度可比期间：人民币 15,501,685.24 元）。

#### 6.4.10.6 本基金在承销期内参与关联方承销证券的情况

注：本基金本期和上年度可比期间在承销期内未参与关联方承销证券。

#### 6.4.11 利润分配情况

##### 6.4.11.1 利润分配情况——非货币市场基金

注：本基金本报告期内未进行利润分配。

#### 6.4.12 期末（2014 年 6 月 30 日）本基金持有的流通受限证券

##### 6.4.12.1 因认购新发/增发证券而于期末持有的流通受限证券

注：本基金本期末未持有因认购新发/增发而流通受限的证券。

##### 6.4.12.2 期末持有的暂时停牌等流通受限股票

注：本基金本期末未持有暂时停牌股票。

### 6.4.12.3 期末债券正回购交易中作为抵押的债券

#### 6.4.12.3.1 银行间市场债券正回购

本基金本期末未持有银行间市场债券正回购交易中作为抵押的债券。

#### 6.4.12.3.2 交易所市场债券正回购

截至本报告期末 2014 年 6 月 30 日止，基金从事证券交易所债券正回购交易形成的卖出回购证券款余额 40,000,000.00 元，于 2014 年 7 月 1 日到期。该类交易要求本基金在回购期内持有的证券交易所交易的债券和/或在新质押式回购下转入质押库的债券，按证券交易所规定的比例折算为标准券后，不低于债券回购交易的余额。

### 6.4.13 金融工具风险及管理

#### 6.4.13.1 风险管理政策和组织架构

本基金在日常经营活动中涉及的财务风险主要包括信用风险、流动性风险及市场风险。本基金管理人制定了政策和程序来识别及分析这些风险，并设定适当的风险限额及内部控制流程，通过可靠的管理及信息系统持续监控上述各类风险。

本基金管理人建立了董事会、经营管理层、风险管理部门、各职能部门四级风险管理组织架构，并明确了相应的风险管理职能。

#### 6.4.13.2 信用风险

信用风险是指基金在交易过程中因交易对手未履行合约责任，或者基金所投资证券之发行人出现违约、拒绝支付到期本息，导致基金资产损失和收益变化的风险。本基金均投资于具有良好信用等级的证券，且通过分散化投资以分散信用风险。本基金投资于一家上市公司发行的股票市值不超过基金资产净值的 10%，且本基金与由本基金管理人管理的其他基金共同持有一家公司发行的证券，不得超过该证券的 10%。

本基金的银行存款均存放于信用良好的银行，申购交易均通过具有基金销售资格的金融机构进行。另外，在交易所进行的交易均与中国证券登记结算有限责任公司完成证券交收和款项清算，因此违约风险发生的可能性很小；基金在进行银行间同业市场交易前均对交易对手进行信用评估，以控制相应的信用风险。

#### 6.4.13.2.1 按短期信用评级列示的债券投资

单位：人民币元

短期信用评级	本期末 2014 年 6 月 30 日	上年度末 2013 年 12 月 31 日
A-1	-	-

A-1 以下	3,937,766.28	-
未评级	10,045,000.00	9,015,447.00
合计	13,982,766.28	9,015,447.00

#### 6.4.13.2 按长期信用评级列示的债券投资

单位：人民币元

长期信用评级	本期末 2014年6月30日	上年度末 2013年12月31日
AAA	117,042,990.54	79,251,597.01
AAA 以下	88,815,965.31	111,534,341.68
未评级	9,099,091.07	-
合计	214,958,046.92	190,785,938.69

#### 6.4.13.3 流动性风险

流动性风险是指基金所持金融工具变现的难易程度。本基金的流动性风险一方面来自于基金份额持有人可随时要求赎回其持有的基金份额，另一方面来自于投资品种所处的交易市场不活跃而带来的变现困难。

本基金所持大部分证券在证券交易所上市，其余亦可在银行间同业市场交易，因此，本报告期末本基金的资产均能及时变现。此外，本基金可通过卖出回购金融资产方式借入短期资金应对流动性需求，其上限一般不超过基金持有的债券资产的公允价值。本基金管理人每日预测本基金的流动性需求，并同时通过独立的风险管理部门设定流动性比例要求，对流动性指标进行持续的监测和分析。

#### 6.4.13.4 市场风险

市场风险是指基金所持金融工具的公允价值或未来现金流量因所处市场各类价格因素的变动而发生波动的风险，包括利率风险、外汇风险和其他价格风险。

##### 6.4.13.4.1 利率风险

利率风险是指基金的财务状况和现金流量受市场利率变动而发生波动的风险。本基金的生息资产主要为银行存款、结算备付金、部分应收申购款及债券投资等。

##### 6.4.13.4.1.1 利率风险敞口

单位：人民币元

本期末	1个月以内	1-3个月	3个月-1年	1-5年	5年以上	不计息	合计

2014年6月30日							
资产							
银行存款	1,110,654.03	-	-	-	-	-	1,110,654.03
结算备付金	7,409,696.32	-	-	-	-	-	7,409,696.32
存出保证金	85,926.72	-	-	-	-	-	85,926.72
交易性金融资产	3,096,714.48	18,976,491.59	165,050,637.55	17,959,926.00	19,919,277.30	18,684,000.00	243,687,046.92
应收证券清算款	-	-	-	-	-	2,395,493.00	2,395,493.00
应收利息	-	-	-	-	-	985,523.67	985,523.67
应收申购款	5,497.02	-	-	-	-	33,590.02	39,087.04
资产	11,708,488.57	18,976,491.59	165,050,637.55	17,959,926.00	19,919,277.30	22,098,606.66	255,713,427.77

产总计		9	5		0	9	0
负债							
卖出回购金融资产款	40,000,000.00	-	-	-	-	-	40,000,000.00
应付证券清算款	-	-	-	-	-	1,039,129.05	1,039,129.05
应付赎回款	-	-	-	-	-	142,978.70	142,978.70
应付管理人报酬	-	-	-	-	-	131,283.71	131,283.71
应付托管费	-	-	-	-	-	35,008.95	35,008.95
应付销售服务费	-	-	-	-	-	21,669.54	21,669.54

应付交易费用						23,483.61	23,483.61
其他负债						208,333.27	208,333.27
负债总计	40,000,000.00					1,601,886.83	41,601,886.83
利率敏感度缺口	-28,291,511.43	18,976,491.59	165,050,637.55	17,959,926.00	19,919,277.30	20,496,719.86	214,111,540.87
上年度末 2013 年 12 月 31 日	1 个月以内	1-3 个月	3 个月-1 年	1-5 年	5 年以上	不计息	合计
资产							
银行存款	1,702,495.71						1,702,495.71
结算备付金	9,930,449.20						9,930,449.20
存出保	136,171.53						136,171.53

证 金							
交易性金融资产	9,015,447.00	-	-	120,179,145.81	70,606,792.88	25,098,979.26	224,900,364.95
应收证券清算款	-	-	-	-	-	2,379,226.22	2,379,226.22
应收利息	-	-	-	-	-	799,670.42	799,670.42
应收申购款	200,002,100.00	-	-	-	-	43,749.89	200,045,849.89
其他资产	-	-	-	-	-	-	-
资产总计	220,786,663.44	-	-	120,179,145.81	70,606,792.88	28,321,625.79	439,894,227.92
负 债							
卖出回购金融资产款	93,999,968.60	-	-	-	-	-	93,999,968.60
应	-	-	-	-	-	3,482,472.78	3,482,472.78



付 证 券 清 算 款							
应 付 赎 回 款		-	-	-	-	39,326.05	39,326.05
应 付 管 理 人 报 酬		-	-	-	-	90,884.87	90,884.87
应 付 托 管 费		-	-	-	-	24,235.99	24,235.99
应 付 销 售 服 务 费		-	-	-	-	27,284.25	27,284.25
其 他 负 债		-	-	-	-	200,145.68	200,145.68
负 债 总 计	93,999,968.60		-	-	-	3,864,349.62	97,864,318.22
利 率 敏 感 度 缺 口	126,786,694.84		-	120,179,145.81	70,606,792.88	24,457,276.17	342,029,909.70

注：上表统计了本基金交易的利率风险敞口。表中所示为本基金资产及交易形成负债的公允价值，并按照合约规定的重新定价日或到期日孰早者进行了分类。

#### 6.4.13.4.1.2 利率风险的敏感性分析

假设	该利率敏感性分析基于本基金于资产负债表日的利率风险状况；		
	该利率敏感性分析假定所有期限利率均以相同幅度变动 25 个基点，且除利率之外的其他市场变量保持不变；		
	该利率敏感性分析并未考虑管理层为减低利率风险而可能采取的风险管理活动；		
	银行存款、结算备付金和部分应收申购款均以活期存款利率计息，假定利率变动仅影响该类资产的未来收益，而对其本身的公允价值无重大影响。		
	该利率敏感性分析不包括在交易所交易的可转换债券。		
分析	相关风险变量的变动	对资产负债表日基金资产净值的影响金额（单位：人民币元）	
		本期末（2014 年 6 月 30 日）	上年度末（2013 年 12 月 31 日）
	0.25%	-72,249.10	-15,179.32
	-0.25%	72,676.63	15,371.38

#### 6.4.13.4.2 外汇风险

本基金持有的金融工具以人民币计价，因此无重大外汇风险。

#### 6.4.13.4.3 其他价格风险

本基金所面临的其他价格风险主要系市场价格风险。市场价格风险是指基金所持金融工具的公允价值或未来现金流量因除市场利率和外汇汇率以外的市场价格因素变动而发生波动的风险。本基金主要投资于证券交易所上市或银行间同业市场交易的股票和债券，所面临的最大市场价格风险由所持有的金融工具的公允价值决定。本基金通过投资组合的分散化降低市场价格风险，并且本基金管理人每日对本基金所持有的证券价格实施监控。

##### 6.4.13.4.3.1 其他价格风险敞口

金额单位：人民币元

项目	本期末 2014 年 6 月 30 日		上年度末 2013 年 12 月 31 日	
	公允价值	占基金资产净值比例 (%)	公允价值	占基金资产净值比例 (%)
交易性金融资产—股票投资	18,684,000.00	8.73	25,098,979.26	7.34
交易性金融资产—基金投资	-	-	-	-
交易性金融资产—债券投资	225,003,046.92	105.09	199,801,385.69	58.42

交易性金融资产—贵金属投资	-	-	-	-
衍生金融资产—权证投资	-	-	-	-
其他	-	-	-	-
合计	243,687,046.92	113.81	224,900,364.95	65.75

注：基金的投资组合比例为：本基金投资于固定收益类资产的比例不低于基金资产的 80%，其中对可转换债券（含可分离交易可转债）的投资比例不低于基金固定收益类资产的 80%；非固定收益类资产的比例合计不超过基金资产的 20%。现金或到期日在 1 年以内的政府债券不低于基金资产净值的 5%。

如法律法规或中国证监会变更投资品种的投资比例限制，基金管理人在履行适当程序后，可以调整上述投资品种的投资比例。

#### 6.4.13.4.3.2 其他价格风险的敏感性分析

假设	本基金的市场价格风险主要源于证券市场的系统性风险，即与基金所投资证券的贝塔系数紧密相关		
	对于上市时间不足一年的股票，使用申银万国行业指数替代股票价格计算其贝塔系数；		
	以下分析中，除市场基准发生变动，其他影响基金资产净值的风险变量保持不变。		
分析	相关风险变量的变动	对资产负债表日基金资产净值的影响金额（单位：人民币元）	
		本期末（2014年6月30日）	上年度末（2013年12月31日）
	5%	3,579,249.00	5,739,104.14
	-5%	-3,579,249.00	-5,739,104.14

注：本基金管理人运用资本—资产定价模型方法对本基金的市场价格风险进行分析。上表为市场价格风险的敏感性分析，反映了在其他变量不变的假设下，证券市场组合的价格发生合理、可能的变动时，将对基金资产净值产生的影响。

#### 6.4.14 有助于理解和分析会计报表需要说明的其他事项

截至资产负债表日，本基金无需要说明的其他重要事项。

## § 7 投资组合报告

### 7.1 期末基金资产组合情况

金额单位：人民币元

序号	项目	金额	占基金总资产的比例（%）
1	权益投资	18,684,000.00	7.31
	其中：股票	18,684,000.00	7.31
2	固定收益投资	225,003,046.92	87.99

	其中：债券	225,003,046.92	87.99
	资产支持证券	-	-
3	贵金属投资	-	-
4	金融衍生品投资	-	-
5	买入返售金融资产	-	-
	其中：买断式回购的买入返售金融资产	-	-
6	银行存款和结算备付金合计	8,520,350.35	3.33
7	其他各项资产	3,506,030.43	1.37
8	合计	255,713,427.70	100.00

## 7.2 期末按行业分类的股票投资组合

金额单位：人民币元

代码	行业类别	公允价值（元）	占基金资产净值比例（%）
A	农、林、牧、渔业	-	-
B	采矿业	-	-
C	制造业	9,690,000.00	4.53
D	电力、热力、燃气及水生产和供应业	-	-
E	建筑业	-	-
F	批发和零售业	-	-
G	交通运输、仓储和邮政业	-	-
H	住宿和餐饮业	-	-
I	信息传输、软件和信息技术服务业	-	-
J	金融业	-	-
K	房地产业	-	-
L	租赁和商务服务业	8,994,000.00	4.20
M	科学研究和技术服务业	-	-
N	水利、环境和公共设施管理业	-	-
O	居民服务、修理和其他服务业	-	-
P	教育	-	-
Q	卫生和社会工作	-	-
R	文化、体育和娱乐业	-	-
S	综合	-	-
	合计	18,684,000.00	8.73

### 7.3 期末按公允价值占基金资产净值比例大小排序的所有股票投资明细

金额单位：人民币元

序号	股票代码	股票名称	数量（股）	公允价值	占基金资产净值比例（%）
1	600352	浙江龙盛	600,000	9,690,000.00	4.53
2	002183	怡亚通	600,000	4,638,000.00	2.17
3	600138	中青旅	200,000	4,356,000.00	2.03

### 7.4 报告期内股票投资组合的重大变动

#### 7.4.1 累计买入金额超出期初基金资产净值 2%或前 20 名的股票明细

金额单位：人民币元

序号	股票代码	股票名称	本期累计买入金额	占期初基金资产净值比例（%）
1	002065	东华软件	34,323,222.00	10.04
2	000887	中鼎股份	14,974,057.96	4.38
3	002183	怡亚通	4,550,711.96	1.33
4	002185	华天科技	4,185,902.10	1.22
5	600887	伊利股份	2,994,137.00	0.88

注：买入金额按买卖成交金额填列，不考虑相关交易费用。

#### 7.4.2 累计卖出金额超出期初基金资产净值 2%或前 20 名的股票明细

金额单位：人民币元

序号	股票代码	股票名称	本期累计卖出金额	占期初基金资产净值比例（%）
1	002065	东华软件	34,454,595.94	10.07
2	000887	中鼎股份	14,621,864.41	4.28
3	600887	伊利股份	7,469,852.74	2.18
4	600352	浙江龙盛	4,224,718.99	1.24
5	601888	中国国旅	3,683,384.10	1.08
6	002185	华天科技	3,433,687.35	1.00
7	600138	中青旅	1,659,194.44	0.49

注：卖出金额按买卖成交金额填列，不考虑相关交易费用。

#### 7.4.3 买入股票的成本总额及卖出股票的收入总额

单位：人民币元

买入股票成本（成交）总额	61,028,031.02
卖出股票收入（成交）总额	69,547,297.97

注：本项“买入股票成本”和“卖出股票收入”均按买卖成交金额填列，不考虑相关交易费用。

### 7.5 期末按债券品种分类的债券投资组合

金额单位：人民币元

序号	债券品种	公允价值	占基金资产净值比例 (%)
1	国家债券	-	-
2	央行票据	-	-
3	金融债券	10,045,000.00	4.69
	其中：政策性金融债	10,045,000.00	4.69
4	企业债券	19,616,574.00	9.16
5	企业短期融资券	-	-
6	中期票据	-	-
7	可转债	195,341,472.92	91.23
8	其他	-	-
9	合计	225,003,046.92	105.09

### 7.6 期末按公允价值占基金资产净值比例大小排序的前五名债券投资明细

金额单位：人民币元

序号	债券代码	债券名称	数量 (张)	公允价值	占基金资产净值比例 (%)
1	113001	中行转债	317,090	32,276,591.10	15.07
2	110023	民生转债	310,760	28,838,528.00	13.47
3	110015	石化转债	231,850	25,032,844.50	11.69
4	113005	平安转债	169,440	18,099,580.80	8.45
5	126019	09 长虹债	188,200	17,959,926.00	8.39

### 7.7 期末按公允价值占基金资产净值比例大小排序的所有资产支持证券投资明细

注：本基金本报告期末未持有资产支持证券。

### 7.8 报告期末按公允价值占基金资产净值比例大小排序的前五名贵金属投资明细

注：本基金本报告期末未投资贵金属。

### 7.9 期末按公允价值占基金资产净值比例大小排序的前五名权证投资明细

注：本基金本报告期末未持有权证。

## 7.10 报告期末本基金投资的国债期货交易情况说明

### 7.10.1 本期国债期货投资政策

本基金本报告期末未持有国债期货。

### 7.10.2 报告期末本基金投资的国债期货持仓和损益明细

注：本基金本报告期末未持有国债期货。

### 7.10.3 本期国债期货投资评价

本基金本报告期末未持有国债期货。

## 7.11 投资组合报告附注

### 7.11.1

报告期内本基金投资的前十名证券的发行主体没有被监管部门立案调查或在报告编制日前一年内受到公开谴责、处罚的情况。

### 7.11.2

本基金投资的前十名股票未超出基金合同规定的备选股票库。

### 7.11.3 期末其他各项资产构成

单位：人民币元

序号	名称	金额
1	存出保证金	85,926.72
2	应收证券清算款	2,395,493.00
3	应收股利	-
4	应收利息	985,523.67
5	应收申购款	39,087.04
6	其他应收款	-
7	待摊费用	-
8	其他	-
9	合计	3,506,030.43

### 7.11.4 期末持有的处于转股期的可转换债券明细

金额单位：人民币元

序号	债券代码	债券名称	公允价值	占基金资产净值比例（%）
1	113001	中行转债	32,276,591.10	15.07
2	110023	民生转债	28,838,528.00	13.47
3	110015	石化转债	25,032,844.50	11.69
4	113005	平安转债	18,099,580.80	8.45

5	110016	川投转债	12,622,457.50	5.90
6	113003	重工转债	10,121,602.80	4.73
7	110018	国电转债	9,345,438.00	4.36
8	110022	同仁转债	8,313,138.40	3.88
9	110011	歌华转债	7,392,629.60	3.45
10	128003	华天转债	6,002,376.59	2.80
11	110012	海运转债	4,524,192.00	2.11
12	128001	泰尔转债	3,937,766.28	1.84
13	110024	隧道转债	3,628,677.00	1.69
14	125089	深机转债	3,096,714.48	1.45
15	110020	南山转债	2,851,200.00	1.33
16	127002	徐工转债	2,360,350.56	1.10
17	113006	深燃转债	1,293,597.50	0.60
18	125887	中鼎转债	1,116,663.77	0.52
19	127001	海直转债	645,283.50	0.30
20	110019	恒丰转债	411,632.00	0.19
21	128002	东华转债	163,048.50	0.08

### 7.11.5 期末前十名股票中存在流通受限情况的说明

注：本基金本报告期末前十名股票中不存在流通受限的情况。

## § 8 基金份额持有人信息

### 8.1 期末基金份额持有人户数及持有人结构

份额单位：份

份额 级别	持有人 户数 (户)	户均持有的 基金份额	持有人结构			
			机构投资者		个人投资者	
			持有份额	占总份额比 例	持有份额	占总份 额比例
汇 添 富 可 转 换 债 券 A	1,854	77,715.19	94,213,201.49	65.39%	49,870,761.55	34.61%
汇 添 富 可 转 换 债 券 C	1,581	40,507.22	0.00	0.00%	64,041,912.35	100.00%
合计	3,435	60,589.77	94,213,201.49	45.27%	113,912,673.90	54.73%



### 8.2 期末基金管理人的从业人员持有本基金的情况

项目	份额级别	持有份额总数（份）	占基金总份额比例
基金管理人所有从业人员持有本基金	汇添富可转换债券 A	978.81	0.00%
	汇添富可转换债券 C	978.47	0.00%
	合计	1,957.28	0.00%

### 8.3 期末基金管理人的从业人员持有本开放式基金份额总量区间的情况

项目	份额级别	持有基金份额总量的数量区间（万份）
本公司高级管理人员、基金投资和研究部门负责人持有本开放式基金	汇添富可转换债券 A	0
	汇添富可转换债券 C	0
	合计	0
本基金基金经理持有本开放式基金	汇添富可转换债券 A	0
	汇添富可转换债券 C	0
	合计	0

## § 9 开放式基金份额变动

单位：份

项目	汇添富可转换债券 A	汇添富可转换债券 C
基金合同生效日（2011 年 6 月 17 日）基金份额总额	534,705,517.36	388,035,424.00
本报告期期初基金份额总额	266,581,491.57	83,694,898.27
本报告期基金总申购份额	54,074,292.84	5,716,448.32
减：本报告期基金总赎回份额	176,571,821.37	25,369,434.24
本报告期基金拆分变动份额（份额减少以“-”填列）	-	-
本报告期期末基金份额总额	144,083,963.04	64,041,912.35

注：“总申购份额”含红利再投资、转换入份额；“总赎回份额”含转换出份额。

## § 10 重大事件揭示

### 10.1 基金份额持有人大会决议

本报告期内无基金份额持有人大会决议。

### 10.2 基金管理人、基金托管人的专门基金托管部门的重大人事变动

1、基金管理人 2014 年 1 月 23 日公告，增聘汤从珊女士担任汇添富理财 30 天债券型证券投资基金的基金经理。同时，曾刚先生不再担任该基金的基金经理。

2、基金管理人 2014 年 1 月 23 日公告，增聘汤从珊女士担任汇添富理财 60 天债券型证券投资基金的基金经理。同时，曾刚先生不再担任该基金的基金经理。

3、基金管理人 2014 年 1 月 23 日公告，增聘陆文磊先生担任汇添富收益快线货币市场基金的基金经理。同时，陈加荣先生不再担任该基金的基金经理。

4、基金管理人 2014 年 1 月 23 日公告，增聘何旻先生担任汇添富信用债债券型证券投资基金的基金经理，与陈加荣先生共同管理该基金。

5、《汇添富恒生指数分级证券投资基金基金合同》于 2014 年 3 月 6 日正式生效，赖中立先生任该基金的基金经理。

6、基金管理人 2014 年 3 月 28 日公告，增聘雷鸣先生担任汇添富成长焦点股票型证券投资基金的基金经理，与齐东超先生共同管理该基金。

7、基金管理人 2014 年 4 月 10 日公告，汇添富成长焦点股票型证券投资基金由雷鸣先生单独管理，齐东超先生不再管理该基金。

8、基金管理人 2014 年 4 月 10 日公告，增聘朱晓亮先生担任汇添富民营活力股票型证券投资基金的基金经理。同时，齐东超先生不再担任该基金的基金经理。

9、基金管理人 2014 年 4 月 10 日公告，增聘顾耀强先生担任汇添富均衡增长股票型证券投资基金的基金经理，与韩贤旺先生、叶从飞先生、朱晓亮先生共同管理该基金。

10、《汇添富和聚宝货币市场基金基金合同》于 2014 年 5 月 28 日正式生效，汤从珊女士任该基金的基金经理。

11、本报告期内，因基金托管人中国工商银行股份有限公司（以下简称“本行”）工作需要，周月秋同志不再担任本行资产托管部总经理。在新任资产托管部总经理李勇同志完成证券投资基金行业高级管理人员任职资格备案手续前，由副总经理王立波同志代为行使本行资产托管部总经

理部分业务授权职责。

### 10.3 涉及基金管理人、基金财产、基金托管业务的诉讼

本报告期内无涉及本基金管理人、基金财产、基金托管业务的诉讼事项。

### 10.4 基金投资策略的改变

本基金投资策略未发生改变。

### 10.5 为基金进行审计的会计师事务所情况

本报告期内，为本基金进行审计的机构未发生变化，为安永华明会计师事务所（特殊普通合伙）。

### 10.6 管理人、托管人及其高级管理人员受稽查或处罚等情况

本报告期内未发生基金管理人、托管人及其高级管理人员受稽查或处罚等情形。

### 10.7 基金租用证券公司交易单元的有关情况

#### 10.7.1 基金租用证券公司交易单元进行股票投资及佣金支付情况

金额单位：人民币元

券商名称	交易单元数量	股票交易		应支付该券商的佣金		备注
		成交金额	占当期股票成交总额的比例	佣金	占当期佣金总量的比例	
东方证券	2	77,092,146.93	100.00%	68,729.79	100.00%	-
中投证券	1	-	-	-	-	-
中金公司	2	-	-	-	-	-
平安证券	1	-	-	-	-	-
瑞银证券	2	-	-	-	-	-
国金证券	2	-	-	-	-	-
长城证券	1	-	-	-	-	-
东吴证券	1	-	-	-	-	-
申银万国	1	-	-	-	-	-
民族证券	2	-	-	-	-	-
恒泰证券	2	-	-	-	-	-
齐鲁证券	1	-	-	-	-	-

华宝证券	1	-	-	-	-	-
联合证券	1	-	-	-	-	-
中银国际	1	-	-	-	-	-
长江证券	1	-	-	-	-	-
东北证券	2	-	-	-	-	-
国泰君安	1	-	-	-	-	-
兴业证券	1	-	-	-	-	-
联讯证券	1	-	-	-	-	-
海通证券	1	-	-	-	-	-
信达证券	1	-	-	-	-	-
中信证券	1	-	-	-	-	-
国信证券	2	-	-	-	-	-
广发证券	1	-	-	-	-	-
中信建投	1	-	-	-	-	-
国海证券	2	-	-	-	-	-
银河证券	1	-	-	-	-	-
江海证券	1	-	-	-	-	-

注：此处的佣金指通过单一券商的交易单元进行股票、权证等交易而合计支付该券商的佣金合计，不单指股票交易佣金。

**10.7.2 基金租用证券公司交易单元进行其他证券投资的情况**

金额单位：人民币元

券商名称	债券交易		债券回购交易		权证交易	
	成交金额	占当期债券成交总额的比例	成交金额	占当期债券回购成交总额的比例	成交金额	占当期权证成交总额的比例
东方证券	647,505,387.53	99.73%	5,711,600,000.00	97.89%	-	-
中投证券	1,782,250.00	0.27%	122,900,000.00	2.11%	-	-
中金公司	-	-	-	-	-	-
平安证券	-	-	-	-	-	-
瑞银证券	-	-	-	-	-	-
国金证券	-	-	-	-	-	-
长城证券	-	-	-	-	-	-
东吴证券	-	-	-	-	-	-
申银万国	-	-	-	-	-	-
民族证券	-	-	-	-	-	-
恒泰证券	-	-	-	-	-	-
齐鲁证券	-	-	-	-	-	-

华宝证券	-	-	-	-	-	-
联合证券	-	-	-	-	-	-
中银国际	-	-	-	-	-	-
长江证券	-	-	-	-	-	-
东北证券	-	-	-	-	-	-
国泰君安	-	-	-	-	-	-
兴业证券	-	-	-	-	-	-
联讯证券	-	-	-	-	-	-
海通证券	-	-	-	-	-	-
信达证券	-	-	-	-	-	-
中信证券	-	-	-	-	-	-
国信证券	-	-	-	-	-	-
广发证券	-	-	-	-	-	-
中信建投	-	-	-	-	-	-
国海证券	-	-	-	-	-	-
银河证券	-	-	-	-	-	-
江海证券	-	-	-	-	-	-

注：1、专用交易单元的选择标准和程序：

- (1) 基金交易交易单元选择和成交量的分配工作由投资研究部统一负责组织、协调和监督。
- (2) 交易单元分配的目标是按照证监会的有关规定和对券商服务的评价控制交易单元的分配比例。
- (3) 投资研究部根据评分的结果决定本月的交易单元分配比例。其标准是按照上个月券商评分决定本月的交易单元拟分配比例，并在综合考察年度券商的综合排名及累计的交易分配量的基础上进行调整，使得总的交易量的分配符合综合排名，同时每个交易单元的分配量不超过总成交量的30%。
- (4) 每半年综合考虑近半年及最新的评分情况，作为增加或更换券商交易单元的依据。
- (5) 调整租用交易单元的选择及决定交易单元成交量的分布情况由投资研究部决定，投资总监审批。
- (6) 成交量分布的决定应于每月第一个工作日完成；更换券商交易单元的决定于合同到期前一个月完成。
- (7) 调整和更换交易单元所涉及到的交易单元运行费及其他相关费用，基金会计应负责协助及时催缴。

2、报告期内租用证券公司交易单元的变更情况：

此 38 个交易单元与汇添富优势精选混合型证券投资基金、汇添富上证综合指数证券投资基金、汇添富医药保健股票型证券投资基金、深证 300 交易型开放式指数证券投资基金、汇添富中证主要消费交易型开放式指数证券投资基金、中证医药卫生交易型开放式指数证券投资基金、中证金融地产交易型开放式指数证券投资基金、中证能源交易型开放式指数证券投资基金、汇添富沪深 300 安中动态策略指数型证券投资基金共用。本报告期新增 1 家证券公司的 2 个交易单元：民族证券（上交所交易单元和深交所交易单元）。本报告期退租 1 家证券公司的 1 个交易单元：湘财证券（上交所交易单元）。

## 10.8 其他重大事件

序号	公告事项	法定披露方式	法定披露日期
1	汇添富基金管理股份有限公司关于调整现金宝快速取现业务规则的公告	管理人网站	2014 年 1 月 1 日
2	汇添富基金管理股份有限公司关于旗下基金 2013 年年度资产净值的公告	管理人网站	2014 年 1 月 2 日
3	汇添富可转换债券债券型证券投资基金 2013 年第 4 季度报告	中国证券报, 上海证券报, 证券时报, 管理人网站	2014 年 1 月 20 日
4	汇添富可转换债券债券型证券投资基金更新招募说明书摘要 (2013 年第 2 号)	中国证券报, 上海证券报, 证券时报, 管理人网站	2014 年 1 月 30 日
5	汇添富可转换债券债券型证券投资基金更新招募说明书 (2013 年第 2 号)	管理人网站	2014 年 1 月 30 日
6	汇添富基金管理股份有限公司关于旗下部分基金增加鑫鼎盛为销售机构的公告	中国证券报, 上海证券报, 证券时报, 管理人网站	2014 年 2 月 14 日
7	汇添富现金宝理财服务澄清公告	中国证券报, 上海证券报, 证券时报, 管理人网站	2014 年 2 月 25 日
8	汇添富基金管理股份有限公司关于旗下部分基金增加太平洋证券为销售机构的公告	中国证券报, 上海证券报, 证券时报, 管理人网站, 深交所	2014 年 3 月 7 日
9	汇添富可转换债券债券型证券投资基金 2013 年年度报告	管理人网站	2014 年 3 月 26 日
10	汇添富可转换债券债券型证券投资基金 2013 年年度报告摘要	中国证券报, 上海证券报, 证券时报, 管理人网站	2014 年 3 月 26 日
11	汇添富基金管理股份有限公司	中国证券报, 上海证	2014 年 4 月 4 日

	司关于旗下部分基金参与中金公司开展的申购费率优惠活动的公告	券报, 证券时报, 管理人网站	
12	汇添富基金管理股份有限公司关于客服中心变更办公地址的公告	中国证券报, 上海证券报, 证券时报, 管理人网站	2014 年 4 月 10 日
13	汇添富基金管理股份有限公司关于旗下部分基金增加钱景财富为销售机构的公告	中国证券报, 上海证券报, 证券时报, 管理人网站	2014 年 4 月 11 日
14	汇添富基金管理股份有限公司关于变更直销中心银行账户信息的公告	中国证券报, 上海证券报, 证券时报, 管理人网站, 深交所	2014 年 4 月 21 日
15	汇添富可转换债券债券型证券投资基金 2014 年第 1 季度报告	中国证券报, 上海证券报, 证券时报, 管理人网站	2014 年 4 月 22 日
16	汇添富基金管理股份有限公司关于公司董事、监事、高级管理人员以及其他从业人员在子公司兼职情况的公告	中国证券报, 上海证券报, 证券时报, 管理人网站	2014 年 6 月 10 日
17	汇添富基金汇添富基金管理股份有限公司关于旗下部分基金增加大同证券为销售机构的公告	中国证券报, 上海证券报, 证券时报, 管理人网站, 深交所	2014 年 6 月 11 日

## § 11 备查文件目录

### 11.1 备查文件目录

- 1、中国证监会批准汇添富可转换债券债券型证券投资基金募集的文件；
- 2、《汇添富可转换债券债券型证券投资基金基金合同》；
- 3、《汇添富可转换债券债券型证券投资基金托管协议》；
- 4、基金管理人业务资格批件、营业执照；
- 5、报告期内汇添富可转换债券债券型证券投资基金在指定报刊上披露的各项公告；
- 6、中国证监会要求的其他文件。

### 11.2 存放地点

上海市富城路 99 号震旦国际大楼 21 楼 汇添富基金管理股份有限公司

### 11.3 查阅方式

投资者可于本基金管理人办公时间预约查阅，或登录基金管理人网站 [www.99fund.com](http://www.99fund.com) 查阅，还可拨打基金管理人客户服务中心电话：400-888-9918 查询相关信息。

汇添富基金管理股份有限公司  
2014 年 8 月 25 日