



新世界百貨中國有限公司
New World Department Store China Limited

(於開曼群島註冊成立的有限公司)
(股份代號: 825)



中期報告2014/2015

時 新 尚 個 生 性 活
Enriching Lives Enhancing Character

集團 簡介

新世界百貨－優質商品，優質生活

新世界百貨中國有限公司乃新世界發展有限公司的零售旗艦，擁有本集團約72%的股權。本集團為中國最大的百貨店擁有人及經營者之一，並成功在2007年於香港聯合交易所有限公司主板上市。經過多年的努力，本集團已被廣泛視為優質商品之零售商、優質生活的標誌。

穩佔策略要塞－本集團之網絡

本集團的發展目標是成為中國內地具領導地位的連鎖百貨店經營者。因此，我們致力在全國各地擴展業務網絡。於2014年12月31日，本集團在中國內地經營管理39家自有店及四家管理店，概約總樓面面積為1,678,080平方米，當中包括31間以「新世界」命名的百貨店及11間於上海以「巴黎春天」命名的百貨店及購物中心，及一間「上海泓鑫時尚廣場」購物中心，覆蓋中國21個主要城市，包括武漢、瀋陽、哈爾濱、天津、寧波、北京、上海、大連、昆明、蘭州、長沙、重慶、成都、鞍山、南京、鄭州、綿陽、鹽城、西安、燕郊及煙台。

配合中國經濟增長－本集團之目標市場

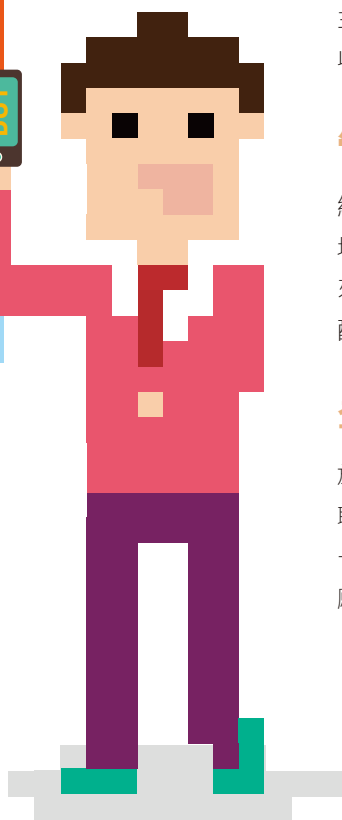
本集團以打造一站式購物百貨的「生活館」及主題性百貨的「時尚館」為業務目標。為迎合男女老青幼及一家大小需要，「生活館」特別規劃約20%至30%的經營面積作為服務用途，提供如餐飲、健身中心、美容中心及兒童樂園等配套設施，照顧不同家庭成員的需要。而「時尚館」以「時尚」為主題，強調「混搭」Mix & Match，引入獨家品牌及商品，充滿「個性化」及「富品味」的特質。本集團的收益來源主要有四方面：自有店的專櫃銷售佣金收入、自營貨品銷售及租金收入，以及管理及顧問費。

管理模式效率高－本集團之組織架構

組織架構方面，本集團採用有效的三層管理架構，包括中央管理、地區管理及本地管理。而營運方面，本集團的分店網絡以三大區域來劃分，人力資源、財務及企業傳訊三方面則由總部支緩，資源調配更見靈活。

全體上下專業出色－本集團之員工

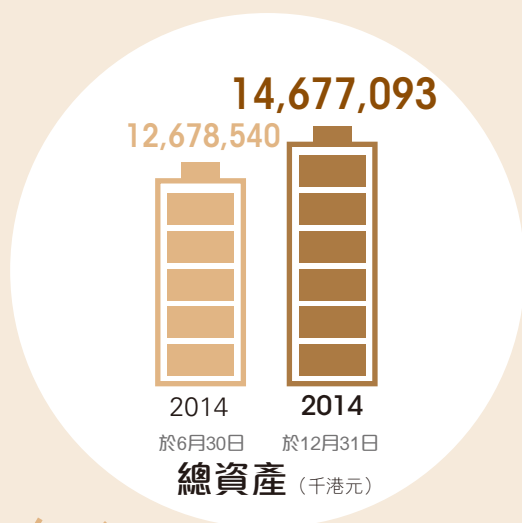
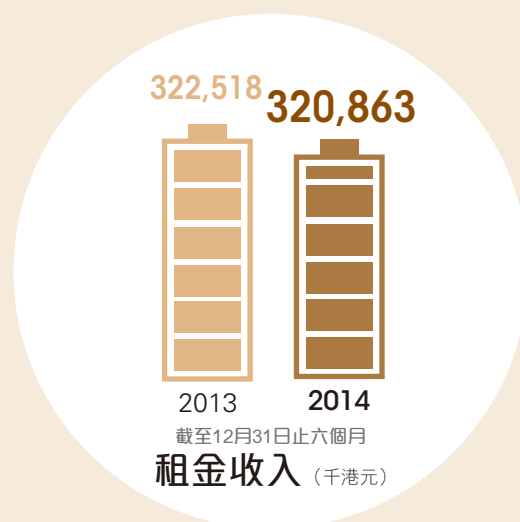
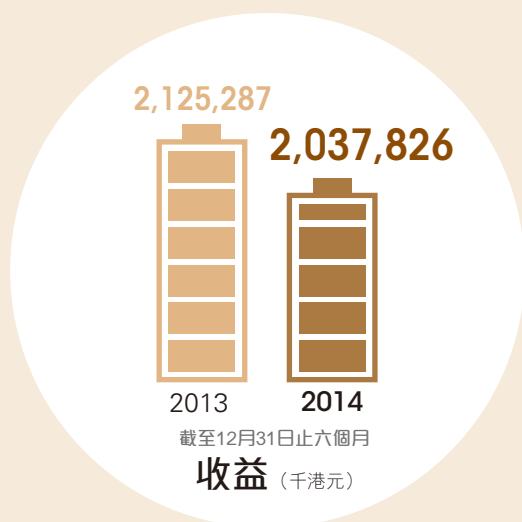
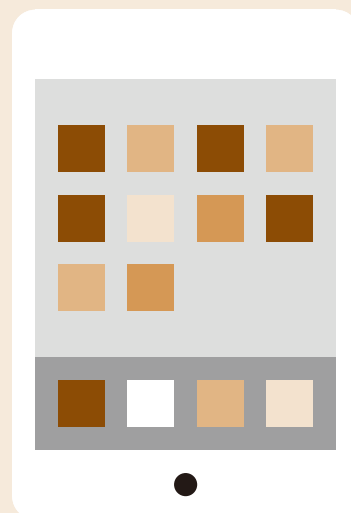
於2014年12月31日，本集團共有5,974名僱員，大部分是在當地招聘。所有員工均接受過良好的培訓，充滿工作熱忱，團結一致，在一支擁有超過20年相關經驗的管理團隊領導下，共同實踐本集團之願景及使命。



目錄

財務摘要	2
主席報告書	4
里程碑	6
業務回顧	8
管理層討論與分析	13
企業可持續發展	15
中期財務資料審閱報告	19
簡明綜合收益表	20
簡明綜合全面收益表	21
簡明綜合財務狀況表	22
簡明綜合權益變動表	24
簡明綜合現金流量表	25
簡明綜合財務資料附註	26
其他資料	46
公司資料	52

財務摘要



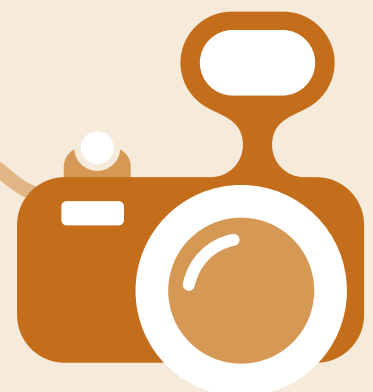
	截至12月31日止六個月	
	2014年	2013年
財務比率		
收益增長	-4.1%	4.8%
佣金收入率	18.3%	17.7%
租金收入增長	-0.5%	30.5%

	於2014年 12月31日	於2014年 6月30日
	千港元	千港元
總資產	14,677,093	12,678,540

期內利潤：
205,962千港元

	截至12月31日止六個月	
	2014年 千港元	2013年 千港元
經營業績		
收益	2,037,826	2,125,287
分別為：		
專櫃銷售佣金收入	1,297,836	1,351,399
貨品銷售 — 自營銷售	374,798	410,328
管理及顧問費	44,329	41,042
租金收入	320,863	322,518
經營利潤	291,180	460,359
期內利潤	205,962	349,944

	於2014年	於2014年
	12月31日	6月30日
	千港元	千港元
財務狀況		
定期存款、現金及現金等值物	3,219,915	1,527,112
總資產	14,677,093	12,678,540
總負債	8,098,141	6,261,997
總權益	6,578,952	6,416,543



主席報告書



近年中國經濟增長持續放緩，2014年上半年政府推出的「微刺激」措施只能帶來短暫刺激，企業仍然承受著經濟結構調整帶來的陣痛，2014年下半年經濟增長仍然未見起色。在整體經濟不景氣、消費力減弱的大環境下，國內消費模式改變等根本性的需求變化，以及電商、購物中心所帶來的行業競爭等，均對百貨業造成嚴重打擊。

受市場環境影響，本集團服裝、黃金珠寶及奢侈品的銷售於回顧期內大幅下滑，加上成熟店的增長出現疲態、新店貢獻較預期少，拖累本集團的專櫃銷售佣金收入。另外，市場因素亦拖慢自營品牌的業務增長及租賃項目的租金升幅，加上租金支出及員工成本持續增加，令整體業務表現未如理想。回應以上的挑戰，本集團於回顧期內已加快轉型重組的步伐，通過擴大收入管道，減少對專櫃銷售佣金收入的依賴，並強化業務組合，以百貨、購物中心及自營品牌作為三大業務重點，冀望可提升本集團的長遠綜合競爭力。

截至2014年12月31日止六個月，本集團收益為2,037.8百萬港元，較去年同期減少4.1%。本期間利潤為206.0百萬港元。每股盈利0.12港元。董事會決議派付中期股息每股6.1港仙。

回顧期內，三、四線城市的經濟發展步伐較市場預期慢，因此，本集團調整擴充策略，轉為進一步整固於北京及上海等現有據點的業務，於2014年11月在上海開設市內第12家自有店—上海118店，是本集團首個結合百貨及購物中心的大型零售項目，概約總樓面面積為62,600平方米，已開業面積約40,000平方米。於2014年12月31日，本集團共經營及管理39家自有店及四家管理店，概約總樓面面積為1,678,080平方米。

在百貨業務方面，本集團於回顧期內加快轉型重組，持續引進餐飲、美容中心及電影院等生活配套項目，增加租賃項目的比例，以提升客戶的消費體驗；並進一步強化於2014年6月引進、結合大型樂園夢幻感覺及百貨店輕鬆購物體驗的「新世界樂園」概念，持續加強店內的兒童遊樂設施，以吸引家庭顧客。在購物中心業務方面，本集團於2014年7月成立了購物中心事業部，調整上海陝西路店及上海泓鑫時尚廣場兩家購物中心的市場定位，並對店外裝潢、店內商品及租戶組合進行了大規模的重整。在自營品牌業務方面，本集團成立自有採購團隊，以買手制方式直接向供應商購買商品及取得品牌代理權。回顧期內，本集團增加LOL原創生活概念店的數目至13家，並於天貓開設了線上旗艦店，實行雙線銷售，更於2015年1月收購了Well Metro Group，計劃重點發展旗下代理的Moschino和REDValentino服裝品牌，並借助其採購經驗以擴大本集團的自營業務。

主席報告書

回顧期內，本集團在可持續發展領域更邁出了重要的一步，發表了首份獨立的可持續發展報告。報告以最新國際標準《全球報告倡議組織(GRI)G4可持續發展報告指引》撰寫，詳細介紹本集團在2014財政年度社會公益、環境保護、員工福利及發展及營運慣例等範疇內所實施的措施及活動，包括舉辦「@Dream愛夢想計劃」年度匯演，邀請近700名賓客一同見證受惠兒童過去一年的學習成果；首次冠名贊助「新世界百貨苗圃挑戰12小時慈善越野馬拉松2014」，派出參賽者及義工隊支持活動，為慈善出錢出力；連續四年舉辦「環保中秋—新百月光寶盒回收行動」，並首辦「月光寶盒創意製作大賽」，成功收集約420份作品，進一步宣揚廢物再用的訊息；為配合新進業務的發展，利用先進APP平台舉辦員工培訓課程，減省成本及擴大課程的覆蓋面。回顧期內，本集團繼續鼓勵員工參與義務工作，舉辦義工活動近110次。新世界百貨義工隊人數已增加至近2,300人，貢獻義工時數約1,850小時。

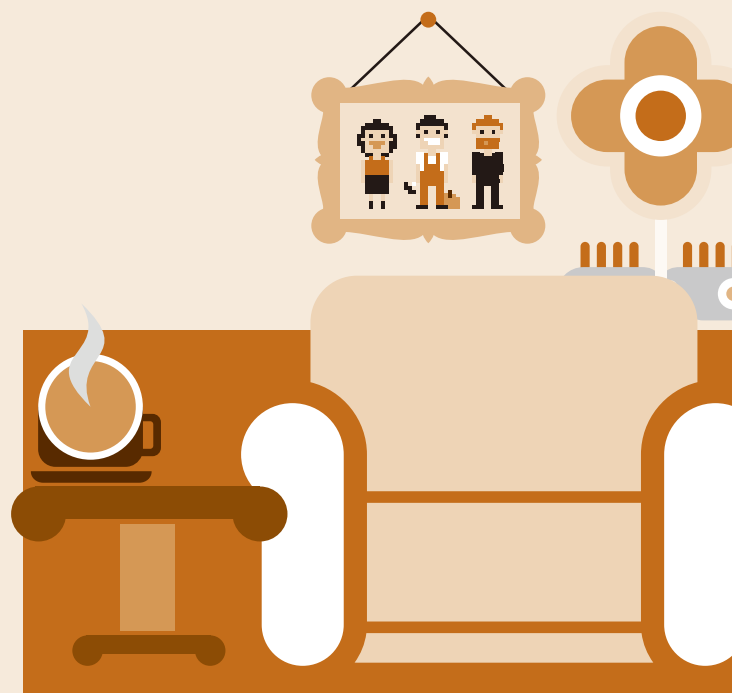
展望未來，市場預期中國將繼續深化經濟轉型，經濟增長持續放緩。有見及此，政府表示將於2015年繼續實施積極財政政策及穩健貨幣政策，冀舒緩下行的壓力。惟收入增長放緩等因素將繼續制約消費增速，再加上電商、購物中心及品牌專門店帶來的挑戰，令傳統百貨業持續受壓。因此，本集團將透過優化三大業務、擴大收

入管道及利用O2O帶動實體店營銷等措施，冀穩定整體收益，並著手整合內部資源，審慎控制經營成本，以緩解困難的經營局面。

在此，本人謹代表董事會感謝各股東、顧客及合作夥伴對本集團長期以來的支持，並對管理團隊及全體員工在期內的全心奉獻及不懈努力致以衷心謝意。我們承諾將繼續努力確保本集團的長遠發展，保障股東的合理回報。

主席
鄭家純博士

香港 • 二零一五年二月二十六日



里程碑



2014年

7月

- 「@Dream 愛夢想計劃」於「第十一屆中國最佳公共關係案例大賽」中榮獲「企業社會責任類」提名獎
- 於全國五個城市啟動了「快樂拼乒乓」全民晉級 PK 賽，邀請多位當紅明星助陣，為「新世界樂園」概念打響頭炮

- 新世界百貨管理學院的「核心人才培育計劃」在人力資源智享會主辦的「2014 中國學習與發展價值大獎」評選活動中獲得「價值案例獎」和「最佳實踐獎」兩項大獎

- 2013 財政年度年報在 2014 年國際 ARC Awards 榮獲「傳統年報：零售：便利店及百貨公司」組別銀獎

8月

- 2013 財政年度年報在 LACP 2013 Vision Awards 年報比賽中榮獲「年報：消費者服務」組別金獎及「最佳年報敘述」榮譽獎，並入選「亞太區年報 80 強」及「中文年報 20 強」

- LOL 原創生活概念店於天貓開設網上旗艦店，實行雙線渠道銷售

- 舉辦首屆「優秀義工及明星義工評選」，表揚本集團的優秀義工

9月

- 連續四年舉辦「環保中秋—新百月光寶盒回收行動」全線環保活動，並首次舉辦「月光寶盒創意製作大賽」，共收到約 420 個參賽作品，成功推廣廢物再用

- 「@Dream 愛夢想計劃」於上海交通大學隆重舉行年度匯演，受惠學生通過節目表演展現過去一年的學習成果

10月

- 於「第十屆亞洲企業管治大獎 2014」中獲得「亞洲最具前景企業—企業管治」殊榮
- 2013 財政年度年報於香港管理專業協會舉辦的二零一四年「最佳年報獎」中，首次榮獲「優秀設計獎」

- 2013 財政年度年報在 2014 Galaxy Awards 獲得「年報—整體表現：零售—百貨」組別金獎

- 香港辦事處因成功在 2014 財政年度減少 4% 碳排放，於「香港環保卓越計劃」的「減碳證書」計劃中獲授予「減碳證書」

11月

- 首度冠名贊助「新世界百貨苗圃挑戰 12 小時慈善越野馬拉松 2014」，成功籌得共 45 萬港元善款，並於全線分店同步舉行「親子尋『圃』挑戰半小時有獎遊戲」，提升顧客對國內貧困學生的關注

- 於上海的第 12 家自有店—上海 118 店正式試業，概約總樓面面積為 62,600 平方米，已開業面積約 40,000 平方米，是本集團首個結合百貨及購物中心的大型零售項目

- 已革新的公司網頁於 2014 iNOVA Awards 勇奪「重新設計／重新推行：零售業」組別優異獎



12月

- 發表首份獨立的可持續發展報告－「新世界百貨可持續發展報告 2014」，令本集團成為國內率先發表有關報告的百貨連鎖之一
- 首次於「《財資》最佳公司治理獎 2014」獲頒「財務表現、企業管治及環境責任組別」金獎
- 香港辦事處連續兩年於世界綠色組織主辦的「綠色辦公室獎勵計劃」中獲授予計劃標誌及聯合國千禧發展目標的「環球愛心企業標誌」
- 「@Dream 愛夢想計劃」獲青年公益聯盟評為年度優秀公益項目之一
- 香港辦事處於地球之友主辦的「知慳惜電節能比賽 2014」獲頒發「感謝狀」及「持續參與獎」
- 委任知名韓星全智賢作為本集團的形象大使，並推出「快樂我全包」全國聯動市場推廣活動，突顯本集團時尚潮流形象
- 新世界百貨管理學院連續兩年於「中國最佳企業大學排行榜」頒獎盛典中獲頒「中國最佳企業大學」殊榮，更憑藉為培訓銷售人員而開發的 LOL 品牌產品知識 APP 奪得「2014 年度中國企業大學十大創新實踐」獎
- 香港辦事處憑藉高達 346.5 小時義工服務時數，獲義務工作發展局頒發「香港義工團（團體會員）嘉許狀」

2015年

1月

- 與上海市長寧區體育總會啟動「@運動－酷樂足球」訓練計劃，為缺乏資源兒童提供免費的足球啟蒙課程
- 於「2014 中國公益節」榮獲「2014 中國公益獎－集體獎」，並憑藉「@Dream 愛夢想計劃」及「與新百齊 GO GREEN」全線環保活動分別獲得「2014 年度最佳公益項目獎」及「2014 年度最佳綠色貢獻獎」
- 收購於中國從事時裝及飾品分銷及零售的 Well Metro Group，以擴大本集團的自營業務

業務回顧

本集團的收益由截至2013年12月31日止六個月(或「2014財政年度上半年」或「去年同期」)的2,125.3百萬港元減少4.1%至截至2014年12月31日止六個月(或「2015財政年度上半年」或「本期間」)的2,037.8百萬港元。本期間利潤為206.0百萬港元。

業務網絡

本期間，本集團共有41家百貨店及兩家購物中心，概約總樓面面積達1,678,080平方米，概約總經營樓面面積為1,348,590平方米，分佈於北方區、東南區和中西區三個營運區域，共覆蓋全國21個主要城市，包括武漢、瀋陽、哈爾濱、天津、寧波、北京、上海、大連、昆明、蘭州、長沙、重慶、成都、鞍山、南京、鄭州、綿

陽、鹽城、西安、燕郊及煙台。當中39家為自有店，四家為管理店。

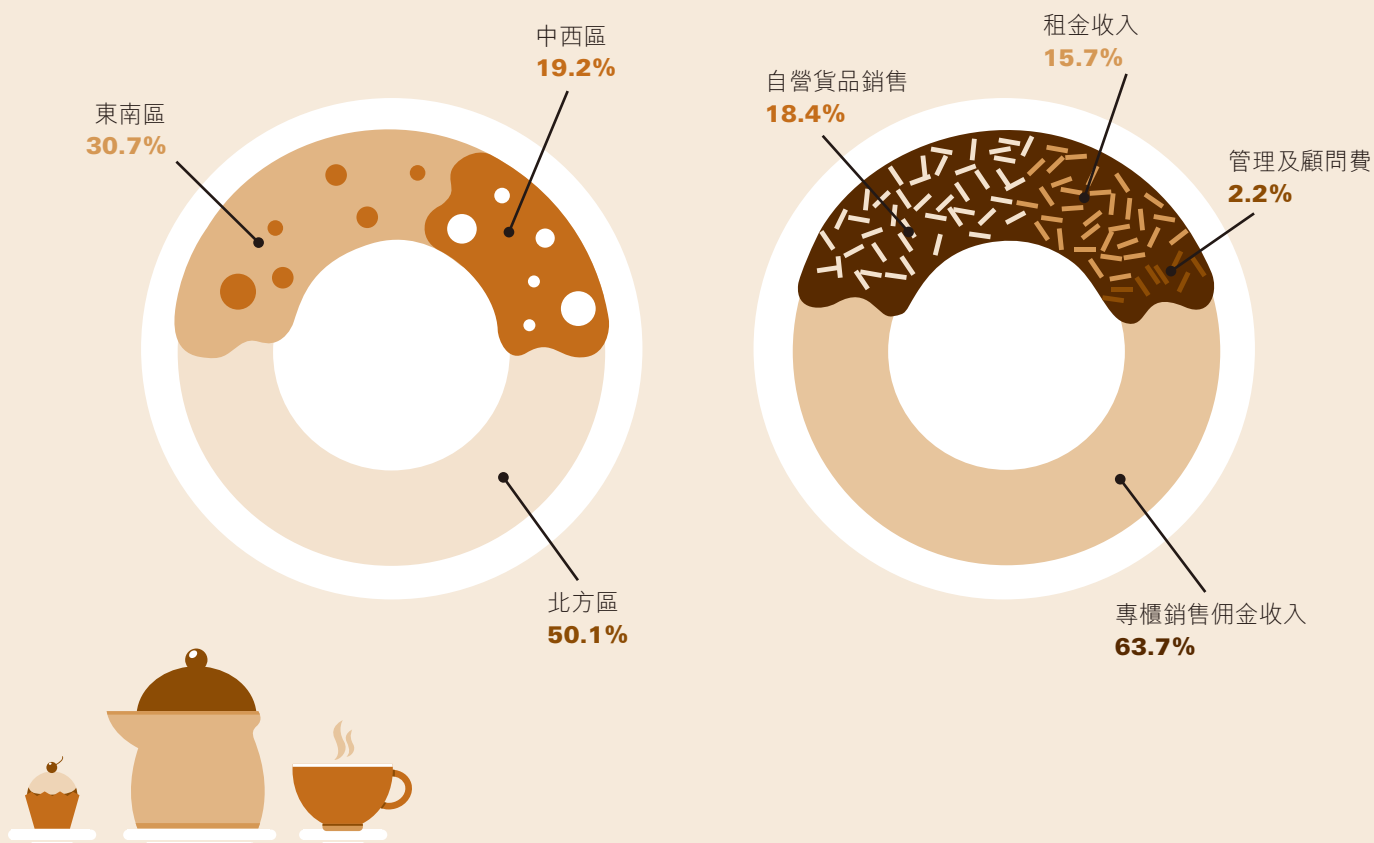
收益來源

區域貢獻

北方區在回顧期內為本集團帶來最大收入，佔收益50.1%，其次為東南區和中西區，分別佔收益的30.7%及19.2%。

收入類別貢獻

收益以專櫃銷售佣金收入為主，佔收益的63.7%；自營貨品銷售和租金收入分別佔收益的18.4%和15.7%；而管理及顧問費則佔收益的2.2%。



百貨店發展

回顧期內，本集團在上海的第12家自有店—香港新世界百貨—上海巴黎春天118店(「上海118店」)開始試業，概約總樓面面積為62,600平方米，已開業面積約40,000平方米，是本集團首個結合百貨及購物中心的大型零售項目，進一步鞏固於上海的市場地位。於2014年12月31日，本集團概約總樓面面積為1,678,080平方米，而自有店的概約總樓面面積則為1,522,380平方米。

營運策略

回顧期內，在中國經濟增長持續放緩的情況下，電商、購物中心崛起帶來的競爭、消費者需求多樣化及經營成本上升等因素令經營環境持續困難。傳統零售企業需要進行根本性的轉型重組，包括更精準的市場定位及更優化的商品及服務組合，才能踏上長遠發展的路徑。回應以上的挑戰，本集團於回顧期內加快轉型重組的步伐，通過擴大收入管道，減少對專櫃銷售佣金收入的依賴，並重整了營運架構，由以往主力百貨業務，轉為同時經營百貨、購物中心及自營品牌業務的多元化模式，加強每項業務的專業性，以提升毛利率及加強本集團整體的競爭力。

啟動成本控制機制 計劃整合分店資源

在市場不景氣、消費市道低迷的情況下，龐大的租金支出及員工成本上升成為導致本集團於回顧期內利潤倒退的主要原因。因此，本集團已於回顧期內啟動成本控制機制，並將重新檢視及整合分店網絡，以減低租金支出及員工成本。

引入中高端及獨家商品 培育中產客群

國內零售市場競爭激烈，差異化的商品是提升顧客購物體驗非常關鍵的一環。回顧期內，針對國內的中產階級，本集團對黃金珠寶及女士輕便服等品類進行汰弱留強，並引進了不少世界知名及獨家品牌，以逐步提升客單價，當中武漢新世界百貨(「武漢店」)及武漢新世界百貨—武昌店更換了更精緻美觀的珠寶專櫃。為減少電商對大眾服裝品牌銷售的影響，本集團對女裝品類作出了策略性的調整，積極引進了馬天奴、迪葉及菲姿等針對成熟女士的中高端品牌，及聖迪奧、MOSST等設計師品牌。

回顧期內，蘭州新世界百貨(「蘭州店」)、北京新世界利瑩百貨(「北京利瑩店」)及西安新世界百貨更引進了Mix Blu、Z11、SKINFOOD及FILA等多個首次進駐當地市場的品牌，以加強商品組品的獨特性。另一方面，分店亦進一步優化店內的購物環境，如改善店內專櫃設計，把中島的高櫃陳列改為結合高矮櫃的設計等，以增加視覺通透性。

擴大租賃面積 打造「新世界樂園」

為應對國內消費者對一站式購物的追求，本集團自2009年經已採用混合經營模式，除品牌專櫃的經營外，亦積極引進影院、美容中心、英語學校、主題餐廳及美食廣場等租賃項目，以提升生活配套設施的比例。在眾多租賃項目中，以餐飲的聚客能力較高，因此，本集團於回顧期內加強餐飲租戶的招商力度，引進星巴克、漢堡王、彈丸滋地、好奇鴨及愛茜茜里雪糕等特式餐飲品

業務回顧

牌，如北京時尚新世界百貨在原有餐廳的專屬樓層外，於店內各處增設小食攤檔及餐廳，香港新世界百貨－上海巴黎春天長寧店則引進了多個港式點心及甜品品牌，打造特色美食總匯樓層。

另一方面，了解到兒童設施為有效延長家庭顧客逗留時間的手段，本集團在2014年6月引進了「新世界樂園」概念，優化店內兒童玩樂的設施，如於2014年11月試業的上海118店設有佔地2,000平方米的大型室內兒童樂園，內設沙灘遊樂園及旋轉類、軌道類等遊樂設施，充分展現樂園概念。除硬件的優化外，本集團亦進一步豐富店內的兒童商品類別，引進JJL、探路者戶外、護童學習桌椅及玩具反斗城等兒童品牌，更於2014年10月推出了12款動物卡通作為樂園代言人，打造迎合一家大小的樂園百貨。

引入買手制及取得品牌代理權 雙線擴大自營品牌業務

回顧期內，本集團建立自家的採購團隊，透過買手制以直接向供應商購買商品及取得品牌代理權等方式發展自營業務，以擴大差異化經營。回顧期內，本集團的自營品牌LOL(Love • Original • Life)原創生活概念店經常舉辦品牌產品概念推廣會及新品派對，並為顧客提供尊貴的服務及尊享的購物優惠，如與香港航空推出超值機票等，以培養忠誠的品味客群。目前，LOL原創生活概念店全國設有13家分店，並於天貓開設網上旗艦店，實行雙線渠道銷售。

迎合消費者多樣化需求 拓展購物中心業務

由於零售綜合體較能滿足時下消費者的不同訴求，因此，本集團已於2009年開始引進租賃項目，採用結合購物中心及百貨元素的混合經營模式，並於2011年及2013年收購營運兩家購物中心，進一步累積了相關的營運經驗。回顧期內，本集團成立了購物中心事業部，啟動了現代化的購物中心項目資產管理模式，經營及管理香港新世界百貨－上海巴黎春天陝西路店(「上海陝西路店」)及上海泓鑫時尚廣場，上海118店的購物中心部分亦預計將於2015年開業。回顧期內，上海陝西路店及上海泓鑫時尚廣場重整了市場定位，分別以年輕家庭及時尚人士為目標客群，後者更完成了外部翻新工程，以提升整體的競爭力。

總部層面的戰略合作 建立長遠合作關係

在品牌引進方面，本集團成立專責小組與具規模的品牌進行總部層面的對接，共同規劃品牌在新世界百貨的經營部署，利用規模優勢促進資源共享及降低品牌維護的成本。回顧期內，本集團便引進了全國知名的樂器專賣店及教育連鎖品牌，及與國際連鎖品牌展開戰略性的合作。

另外，本集團亦十分重視與現有供應商的關係，透過「總部－區域－分店」三級供應商管理系統進行分級維護，重點鞏固與策略性品牌的關係。鑑於租賃項目是重要收入來源之一，本集團對知名餐飲、生活體驗及兒童業態租戶進行重點維護，以建立長遠的戰略合作關係。

借力電商 拓展O2O營銷模式

在互聯網時代，消費者的網絡使用度與日俱增，大大加速網絡零售市場的發展。因此，本集團在實體店舉行推廣活動的同時，亦積極與騰訊、阿里巴巴等電商合作，相互借力拓展O2O(線上到線下)營銷，如在上海舉辦的「第六度不打烊」及蘭州店的九周年店慶中，與百度糯米網聯手推出團購現金券；在「雙十一」期間，透過微信及手機淘寶派發購物優惠券及相親會入場券，引導線上用戶到實體店消費。另外，本集團更利用微信進行顧客關係維護，如北京新世界百貨舉行微信調研送好禮，以低成本的方式了解顧客的需求，與顧客建立更緊密的聯繫。回顧期內，本集團的微博及微信用戶人數分別約為610萬及111萬。在實體店內實現O2O方面，本集團於回顧期內優化了分店的Wi-Fi設施，促進店內移動優惠訊息的推送，更於消費旺季及促銷活動期間增添移動POS機，大大縮短顧客排隊付款的時間，以提升顧客的購物體驗。

優化VIP會員服務 提升會員滿意度

回顧期內，本集團推出了目前最高消費門檻的卡種－「鑽石N-VIP」卡，以培養高消費的會員群。同時，本集團逐步增加現有VIP會員的尊享權益，引進珠寶清洗、修眉及手部護理等服務，並積極與品牌、餐飲及娛樂商戶合作，增加VIP會員賺取積分渠道，如在「你出行我買單」活動中，VIP會員購買攜程網旅遊產品便可獲得新世界百貨會員積分。回顧期內，本集團VIP會員人數超過400萬。

擴充策略

回顧期內，政府推行的反貪腐政策令內地整體消費氣氛轉弱。實體店更受到網購及購物中心的衝擊，銷售增長顯著放緩。在整體經濟放緩及行業競爭加劇的環境下，本集團將採用審慎保守的態度，在發展業務時充分考慮市場的經營環境、潛在增長及回報，並將因應個別市場狀況整合當地的分店網絡，以控制租金支出。至於分店選址方面，本集團將一如以往貫徹「一市多店」及「輻射城市」策略，同時透過提供管理及顧問服務，以「低風險、低投入」方式拓展分店網絡至周邊具潛力的三、四線城市。

回顧期內，本集團於上海的第12家自有店－上海118店開始試業，概約總樓面面積為62,600平方米，已開業面積約40,000平方米，是本集團首個結合百貨及購物中心的大型零售項目，進一步鞏固本集團於上海的規模優勢。

業務回顧

為增加消費者的購物體驗，本集團現正進行瀋陽南京街店一期重建項目及擴建瀋陽南京街店二期項目。工程完成後，兩期將成為一家概約總樓面面積超過50,000平方米的百貨店。另外，本集團計劃於黑龍江省佳木斯市開設管理店，及為位於三、四線城市的地產項目提供顧問服務，以增加收入及進一步了解當地的經營環境及發展潛力。

展望

中國政府於2014年上半年推出的「微刺激」措施曾為持續放緩的經濟帶來短暫的刺激，惟受產能過剩、房地產市場調整及經濟轉型產生的波動等因素拖累，經濟復甦步伐減慢，下半年的經濟增長持續回落。根據中國國家統計局的數據顯示，2014年全年國內生產總值同比增長7.4%，社會消費品零售總額為人民幣262,394億元，實際增長10.9%。兩項數據均較上年度遜色，顯示消費市場已踏入增長放緩的艱難時期。

2015年，市場觀望美國經濟將受惠於就業恢復、居民消費持續等利好因素而得以復甦，然而，歐洲多個國家仍受金融危機遺留的問題所影響，經濟前景仍然不明朗。另外，中國的經濟轉型也拖慢了自身的增長步伐，國內零售市場將仍然被陰霾所籠罩。

面對嚴峻的經營環境，市場預料零售市道短期內難以好轉。本集團將一方面計劃透過整合分店網絡及人員調整控制營運成本，另一方面繼續採用百貨、購物中心及自營品牌的多元化經營模式，並著手擴大收入管道、積極利用O2O及跨界合作進行市場營銷，以加強業務的整體競爭力。另外，本集團將採用審慎保守的擴充策略，鞏固一、二線城市的業務的同時，以「低風險、低投入」的方式抓緊新型城鎮化帶來的契機，開發具消費潛力的新據點，為把握未來的增長機遇作好準備。

財務回顧

收益

本集團的收益由2014財政年度上半年的2,125.3百萬港元減少4.1%至2015財政年度上半年的2,037.8百萬港元。

2015財政年度上半年的銷售總收益(包括專櫃銷售、自營貨品銷售、管理及顧問費、租金收入及其他收入的總收益)為7,928.4百萬港元，較2014財政年度上半年的8,465.4百萬港元減少了6.3%。專櫃銷售總收益由去年同期的7,621.5百萬港元減少至7,072.7百萬港元。佣金收入率自去年同期的17.7%增加至本期間的18.3%。增加主要由於佣金率較低的黃金及珠寶銷售下跌，以及若干主要類別的佣金收入率整體改善。2015財政年度上半年的自營貨品銷售為374.8百萬港元，而2014財政年度上半年則為410.3百萬港元。自營銷售收益主要包括雜貨、家居用品及鮮活產品(約52.7%)、化妝品(約45.6%)，以及女裝、男裝、配飾及其他貨品(約1.7%)。自營銷售毛利率達13.5%，而去年同期則為14.9%。下降主要由於化妝品毛利率減少。於2015財政年度上半年，女裝及配飾佔來自專櫃銷售及自營貨品銷售總收益約65.8%。男裝及配飾約佔15.7%，餘下總收益主要來自運動服裝、麵包零食、電器、童裝及個人護理用品。

管理及顧問費由2014財政年度上半年的41.0百萬港元增加8.0%至2015財政年度上半年的44.3百萬港元。增加主要由於本集團確認為若干新管理店項目提供顧問服務的費用，該等項目於本期間處於開業前階段。

租金收入於2015財政年度上半年輕微減少0.5%至320.9百萬港元，主要由於本期間上海泓鑫時尚廣場及上海陝西路店的租賃組合有變及延遲翻新，以及武漢新世界百貨一橋口店結業。

其他收入

本集團的其他收入於2015財政年度上半年為115.7百萬港元，而2014財政年度上半年則為70.0百萬港元。2015財政年度上半年的其他收入主要包括來自供應商的收入48.7百萬港元、政府補助金13.1百萬港元及終止租賃的補償金26.7百萬港元。

投資物業公平值變動

本期間的投資物業公平值變動為2.3百萬港元，與位於上海陝西路店、上海泓鑫時尚廣場及天津新世界百貨的物業有關。

其他收益／虧損，淨額

本集團於本期間的其他收益，淨額為6.9百萬港元，主要由於計入在無錫市一家附屬公司清盤收益10.1百萬港元。

購買存貨及存貨變動

購買存貨及存貨變動反映自營貨品銷售的成本。購買存貨及存貨變動由2014財政年度上半年的349.4百萬港元減少7.2%至2015財政年度上半年的324.2百萬港元。該減少與本期間自營貨品銷售的減少相符。

僱員福利開支

僱員福利開支由2014財政年度上半年的316.9百萬港元增加至2015財政年度上半年的377.6百萬港元。增加乃主要由於於2013年7月30日收購的上海泓鑫時尚廣場、於2013年11月香港新世界百貨—上海巴黎春天五角場店(「上海五角場店」)由管理店轉為自有店及於2013年12月

管理層討論與分析

煙台新世界百貨(「煙台店」)開業確認全期經營而致使工資及薪金、退休福利成本及其他僱員福利增加。此外，於2014年11月新開業的上海118店亦導致本期間僱員福利開支增加。

折舊及攤銷

折舊及攤銷開支由2014財政年度上半年的156.4百萬港元增加至2015財政年度上半年的171.1百萬港元。增加主要由於在2014財政年度收購或開業的上海泓鑫時尚廣場、上海五角場店及煙台店確認全期經營。

經營租賃租金開支

經營租賃租金開支由2014財政年度上半年的488.8百萬港元增加至2015財政年度上半年的585.5百萬港元，主要由於在2014財政年度收購或開業的上海五角場店及煙台店確認全期經營以及於2014年11月新開業的上海118店。

其他經營開支，淨額

其他經營開支由2014財政年度上半年的429.9百萬港元減少至2015財政年度上半年的413.1百萬港元。減少主要由於在2015財政年度上半年匯兌收益15.4百萬港元計入其他經營開支所致。

經營利潤

2015財政年度上半年的經營利潤為291.2百萬港元，而2014財政年度上半年則為460.4百萬港元。

所得稅支出

本集團於2015財政年度上半年的所得稅支出為96.4百萬港元，而2014財政年度上半年則為123.0百萬港元。本集團於2015財政年度上半年的實際稅率為31.9%。

期內利潤

基於上述原因，期內利潤由去年同期349.9百萬港元減少41.1%至206.0百萬港元。

流動資金及財務資源

於2014年12月31日，本集團的現金及定期存款為3,219.9百萬港元(2014年6月30日：1,527.1百萬港元)。

於2014年12月31日，本集團來自銀行的借貸為1,581.3百萬港元(2014年6月30日：696.8百萬港元)，其中506.3百萬港元(2014年6月30日：500.0百萬港元)以資產抵押作擔保。

於2014年12月31日，本集團的流動負債超逾其流動資產694.3百萬港元(2014年6月30日：1,631.1百萬港元)。本集團將繼續監察其流動資金需求的滾動預測，以確保有足夠現金應付業務需要以及到期負債及承擔。

本集團於2014年12月31日的資本承擔為508.7百萬港元，其中506.3百萬港元已訂約但未於財務狀況表中撥備。於訂約款項506.3百萬港元中，約400.3百萬港元用於瀋陽市樓宇重建項目。

資產抵押

於2014年12月31日，本集團1,926.6百萬港元(2014年6月30日：1,900.0百萬港元)的投資物業已抵押作為銀行借貸506.3百萬港元(2014年6月30日：500.0百萬港元)的抵押品。

庫務政策

本集團主要於中國內地經營，除以港元結算之銀行借貸外，大部分交易均以人民幣結算。本集團承受由港元兌人民幣匯率變動所產生的外匯風險。本集團並無使用任何遠期合約以對沖本集團的外匯風險。本集團定期審閱外匯風險的淨額，以管理其外匯風險。

或然負債

於2014年12月31日，本集團並無任何重大或然負債。

本集團一向非常關注企業可持續發展，更於2014年12月出版了首份獨立的可持續發展報告，與持份者分享本集團於2014財政年度在社會公益、環境保護、員工福利及發展及營運慣例等範疇所實施的措施。本集團於2013年成立新世界百貨義工隊，以實行關愛社區的宗旨，回顧期內，義工隊人數已增長至近2,300人，總服務時數約1,850小時。本集團更與多間學校及非牟利機構組織約110次義工活動，並舉辦首屆「優秀義工及明星義工評選」，鼓勵更多員工參與義務工作。

社會公益

回顧期內，本集團共舉行超過240個社會公益活動，服務對象涵蓋缺乏資源兒童及長者等，秉承「取諸社會、用諸社會」的精神。

@Dream 愛夢想可持續發展計劃

本集團於2013年7月開展了全國性可持續發展社區計劃—「@Dream 愛夢想可持續發展計劃」(「@Dream 愛夢想計劃」)，旨在促進缺乏資源兒童的全面發展。回顧期內，本集團回顧了計劃首年的工作成效，並計劃深化音樂及運動兩個板塊，以幫助更多缺乏資源兒童振翅高飛。

經過一年的培訓，「@Dream 愛夢想計劃」的受惠兒童開始學有所成，因此本集團特別於2014年9月在上海交通大學隆重舉行首次年度匯演，共有700多名社會各界人士出席。約100名受惠學員通過薩克斯演奏、網球舞蹈及高原藏舞等表演，展示了過去一年的學習成果，深深感動了現場所有來賓。

運動為「@Dream 愛夢想計劃」的另一主力板塊，因此本集團在2014年6至7月世界盃打得火熱之際再次與《青年報》合作，舉辦「@運動一足•夢寶貝」活動，在上海10家分店向公眾募捐足球及相關器材。在送贈儀式上，本集團更邀請到上海申鑫足球俱樂部教練成耀東先生及中

超球員王贊先生，與近70名熱愛足球的外來務工子女開展了一堂別開生面的足球運動課，同享世界盃的足球樂趣。

另外，繼早前「@心靈一心禮星願」計劃的成功舉辦後，本集團於新學年前夕伙上海兒童醫學中心於上海全線分店展開了第二階段的閒置文具徵集，成功向社會大眾回收1,500餘件文具及玩具，並由新世界百貨義工隊轉贈予中心的病患兒童，鼓勵他們積極對抗病魔，繼續追逐學習的夢想。

首度冠名贊助「新世界百貨苗圃挑戰12小時慈善越野馬拉松2014」

秉承「取諸社會、用諸社會」的精神，本集團首度冠名贊助了「新世界百貨苗圃挑戰12小時慈善越野馬拉松2014」，多位同事更身體力行參與比賽，成功為比賽籌得共45萬港元善款。本屆馬拉松的參加人數高達2,220人，共為內地貧困高中生籌募超過270萬港元的助學善款，打破16年來的紀錄。

為了於國內延續馬拉松比賽的熾熱氣氛，本集團同日舉行全線「親子尋『圃』挑戰半小時有獎遊戲」，利用微博、微信及店內推廣等雙線渠道，成功吸引逾450個家庭隊伍、約1,000人參加，有效提升顧客對馬拉松比賽的關注。

義工隊關懷長幼顯愛心

回顧期內，本集團義工隊舉辦了多項關懷兒童及長者的活動。在2014年聖誕節期間，義工隊與全國各地多間非牟利機構合辦以呼拉圈為主題的全線義工活動—「聖誕歡樂扭扭扭」，超過200人的義工「大哥哥」、「大姐姐」化身為聖誕老人，與約860名受惠兒童度過了一個健康快樂的聖誕節。另外，多間分店亦於節日期間組織了長者探訪活動，向他們送上應節禮品、生活用品及溫暖問候。

環境保護

回顧期內，本集團共舉行了約50個不同類型的環保活動，積極向員工及顧客推廣綠色生活。

雙線管道推廣轉廢為寶

本集團於2014年9月舉辦了第四屆全線環保活動「環保中秋—新百月光寶盒回收行動」，分店積極利用線上及線下管道進行宣傳，成功收集近3,600個月餅盒，歷年累積收集超過22,000個。今年更首辦「月光寶盒創意製作大賽」，鼓勵大眾利用閒置月餅盒製作創意手工藝品，進一步宣導資源再生的訊息，比賽共收到約420個參賽作品，吸引逾2,600人透過全線分店及「新百公益」微博參與投票，成功向大眾宣導廢物利用、「轉廢為寶」的概念。

義工隊深入社區推動環保

回顧期內，各分店義工隊經常走進社區，身體力行向公眾推廣環保理念，如大連新世界百貨義工隊就到了海灘撿拾垃圾，美化環境；武漢新世界百貨—徐東店（「武漢徐東店」）義工隊為響應「世界無車日」，與武漢公交集團

合作開展「2014年度無車日」活動，緩解城市交通擁擠情況及降低城市空氣污染；武漢店義工隊以「愛護環境，從我做起」為主題，連續三個月到訪美麗的西北湖畔清理垃圾及綠化社區，宣揚環保訊息。

員工福利及發展

本集團除致力提供專業培訓外，亦用心為員工打造健康愉快的工作環境，回顧期內，本集團共舉行超過220個員工培訓及關懷員工活動。

表彰優秀員工導師

回顧期內，一年一度的新百優秀導師表彰大會已於2014年4月在三亞盛大舉行，會上頒贈了「空中飛人獎」及「最佳區域培訓大獎」等多個獎項，以表彰各分店內部導師過去一年的辛勞和貢獻。另外，多間分店亦把握每個向內部導師表達謝意的機會，於教師節舉行慶祝活動及聚會，交流授課心得之餘亦增進導師之間的友誼。

日本考察團增廣見聞

本集團於2013年12月開展了「為客傾心—超越100！」的全線跨年顧客服務活動，邀請員工提出有效提升分店形象及客戶服務的方案，勝出隊伍於2014年11月前往日本進行考察，學習當地企業有關顧客服務、店內配套設施及櫥窗設計等方面的營運知識。

戶外活動締造健康和諧工作間

本集團非常關顧員工的身心健康，各分店及部門均會定期舉行郊遊、運動會等員工活動，讓員工舒展身心及增進同事之間的友誼。2014年，在秋高氣爽的11月，本集團於環境優美的蘇州太湖東山及西山舉行了第一屆的環太湖騎行比賽，吸引達40名來自不同區域的同事組隊參與。

集團榮耀

回顧期內，本集團於社會公益、環境保護、投資者關係及員工福利及發展等領域均表現超卓，獲得多項榮譽及嘉許。

年報獎項

本集團的2013財政年度年報獲頒多個國際年報獎項，表揚本集團與持分者溝通的超卓表現。

比賽	組別	獎項
LACP 2013 Vision Awards年報比賽	年報：消費者服務	金獎
	亞太區年報80強	
	中文年報20強	
	最佳年報敘述	榮譽獎
2014年國際ARC Awards	傳統年報：零售：便利店及百貨公司	銀獎
2014 Galaxy Awards	年報－整體表現：零售－百貨	金獎

比賽

組別

獎項

香港管理專業協會—
二零一四年
「最佳年報獎」

優秀設計獎

社會公益

香港義工團(團體會員)嘉許狀

本集團香港辦事處以346.5小時的義工服務時數，獲義務工作發展局頒發「香港義工團(團體會員)嘉許狀」，表揚香港義工隊在過去一年熱心服務社會的精神。

青年公益聯盟－年度優秀公益項目

本集團的「@Dream愛夢想計劃」獲青年公益聯盟(「聯盟」)評為年度優秀公益項目之一，本集團同時成為聯盟新晉會員，深化雙方的合作。

第十一屆中國最佳公共關係案例大賽

本集團憑著「@Dream愛夢想計劃」於中國國際公共關係協會舉辦的「第十一屆中國最佳公共關係案例大賽」中，榮獲「企業社會責任類」提名獎，對本集團的公關推廣策略及企業社會責任的實踐予以肯定。

2014 iNOVA Awards

本集團已革新的公司網頁於2014 iNOVA Awards勇奪「重新設計／重新推行：零售業」組別優異獎。

環境保護

綠色辦公室獎勵計劃

本集團香港辦事處於2014年12月在由世界綠色組織主辦的「綠色辦公室獎勵計劃」中，連續兩年獲授予計劃標誌及聯合國千禧發展目標的「環球愛心企業標誌」。

知慳惜電節能比賽2014

本集團香港辦事處於地球之友主辦的「知慳惜電節能比賽2014」獲頒發「感謝狀」及「持續參與獎」，突顯本集團實踐節能減排及打造綠色辦公室的決心。

「減碳證書」計劃

本集團香港辦事處因成功在2014財政年度減少4%碳排放，於「香港環保卓越計劃」的「減碳證書」計劃中獲授予「減碳證書」。

投資者關係

第十屆亞洲企業管治大獎2014

本集團於「第十屆亞洲企業管治大獎2014」中勇奪「亞洲最具前景企業－企業管治」殊榮。

《財資》最佳公司治理獎2014

本集團首次於「《財資》最佳公司治理獎2014」榮獲「財務表現、企業管治及環境責任組別」金獎，足見本集團有效平衡其財務及可持續發展表現，為股東及各持份者爭取理想的財務及可持續發展回報。

員工福利及發展

2014中國學習與發展價值大獎

新世界百貨管理學院的「核心人才培育計劃」憑著其創新性與實效性，在人力資源智享會主辦的「2014中國學習與發展價值大獎」評選活動中獲得「價值案例獎」和「最佳實踐獎」兩項大獎。

中國最佳企業大學排行榜

新世界百貨管理學院連續兩年於「中國最佳企業大學排行榜」頒獎盛典中獲頒「中國最佳企業大學」殊榮，而為培訓銷售人員開發的LOL品牌產品知識APP則奪得「2014年度中國企業大學十大創新實踐」獎。

各分店屢獲殊榮

北方區

2014年7月，煙台店獲煙台市消防局授予的「消防重點先進單位」稱號。2014年10月，哈爾濱新世界百貨在中國銀聯黑龍江分公司舉辦的「黑龍江省第六屆銀聯杯商業服務業收銀員職業技能競賽」中獲得「優秀組織獎」，同月北京利瑩店因向中國扶貧基金會捐獻幫助弱勢群體而獲該會授予「捐贈榮譽證書」。

中西區

2014年7月，武漢徐東店工會被武漢市總工會評為「2013年度全市工會工作先進單位」。2014年11月，武漢店羽毛球隊榮獲武漢市總工會直屬工會工作委員會頒發的「優秀組織獎」。

東南區

2014年9月，寧波新世界北侖百貨被寧波市貿易局評為「2013年度寧波市商貿系統先進單位」。2014年10月，香港新世界百貨－上海巴黎春天浦建店榮獲「2014上海購物節浦東系列活動暨第二屆塘橋社區購物節」先進集體榮譽稱號，同月鹽城新世界百貨則榮獲城市放心消費創建活動領導小組辦公室頒發的先進單位稱號。

中期財務資料審閱報告



羅兵咸永道

致新世界百貨中國有限公司董事會

(於開曼群島註冊成立的有限公司)

引言

本核數師(以下簡稱「我們」)已審閱列載於第20至45頁的中期財務資料，此中期財務資料包括新世界百貨中國有限公司(「貴公司」)及其附屬公司(合稱「貴集團」)於2014年12月31日的簡明綜合財務狀況表與截至該日止六個月期間的相關簡明綜合收益表、簡明綜合全面收益表、簡明綜合權益變動表和簡明綜合現金流量表，以及主要會計政策概要及其他附註解釋。香港聯合交易所有限公司證券上市規則規定，就中期財務資料編製的報告必須符合以上規則的有關條文以及香港會計師公會頒佈的香港會計準則第34號「中期財務報告」。貴公司董事須負責根據香港會計準則第34號「中期財務報告」編製及列報該等中期財務資料。我們的責任是根據我們的審閱對該等中期財務資料作出結論，並按照委聘之協定條款僅向整體董事會報告，除此以外本報告別無其他目的。我們不會就本報告的內容向任何其他人士負責或承擔任何責任。

審閱範圍

我們已根據香港會計師公會頒佈的香港審閱準則第2410號「由實體的獨立核數師執行中期財務資料審閱」進行審閱。審閱中期財務資料包括主要向負責財務和會計事務的人員作出查詢，及應用分析性和其他審閱程序。審閱的範圍遠較根據香港審計準則進行審核的範圍為小，故不能令我們可保證我們將知悉在審核中可能被發現的所有重大事項。因此，我們不會發表審核意見。

結論

按照我們的審閱，我們並無發現任何事項，令我們相信中期財務資料在各重大方面未有根據香港會計準則第34號「中期財務報告」編製。

羅兵咸永道會計師事務所

執業會計師

香港，2015年2月26日

羅兵咸永道會計師事務所，香港中環太子大廈廿二樓
總機：+852 2289 8888，傳真：+852 2810 9888，www.pwchk.com

簡明綜合收益表

截至2014年12月31日止六個月

	附註	未經審核	未經審核
		截至12月31日止六個月	
		2014年 千港元	2013年 千港元
收益	4	2,037,826	2,125,287
其他收入	5	115,714	69,963
其他收益／(虧損)·淨額	6	6,877	(1,916)
投資物業公平值變動		2,254	8,447
購買存貨及存貨變動		(324,215)	(349,391)
僱員福利開支	7	(377,601)	(316,910)
折舊及攤銷		(171,081)	(156,352)
經營租賃租金開支		(585,524)	(488,846)
其他經營開支·淨額	8	(413,070)	(429,923)
經營利潤		291,180	460,359
財務收入		34,491	25,645
財務成本		(23,358)	(13,106)
財務收入·淨額	9	11,133	12,539
除所得稅前利潤		302,313	472,898
所得稅支出	10	(96,351)	(122,954)
期內利潤		205,962	349,944
本公司權益持有人應佔		205,962	349,944
股息	11	102,855	158,498
期內本公司權益持有人應佔利潤的每股盈利(每股以港元計值)			
— 基本及攤薄	12	0.12	0.21

第26至45頁的附註為該等簡明綜合財務資料的組成部分。

簡明綜合全面收益表

截至2014年12月31日止六個月

	未經審核	未經審核
	截至12月31日止六個月	截至12月31日止六個月
	2014年	2013年
	千港元	千港元
期內利潤	205,962	349,944
其他全面收益		
<i>其後可能重列至損益之項目</i>		
附屬公司清盤之匯兌儲備撥回	(10,097)	-
匯兌差額	67,713	88,715
期內其他全面收益，已扣除稅項	57,616	88,715
期內全面收益總額	263,578	438,659
本公司權益持有人應佔全面收益總額	263,578	438,659

第26至45頁的附註為該等簡明綜合財務資料的組成部分。

簡明綜合財務狀況表

於2014年12月31日

	附註	未經審核 於2014年 12月31日 千港元	經審核 於2014年 6月30日 千港元
資產			
非流動資產			
物業、廠房及設備		2,278,211	2,171,857
投資物業	14	4,337,695	4,339,656
土地使用權		915,908	899,678
商譽		1,890,877	1,867,241
其他非流動資產	15	313,785	305,111
長期預付款項及租金按金		411,055	442,200
遞延所得稅資產		168,796	179,656
		10,316,327	10,205,399
流動資產			
存貨		157,449	160,617
應收賬款	16	138,354	105,101
預付款項、按金及其他應收款項		787,165	678,126
應收同系附屬公司款項	17	57,880	2,161
應收有關連公司款項	17	3	24
定期存款		52,047	630,574
現金及現金等值物		3,167,868	896,538
		4,360,766	2,473,141
總資產		14,677,093	12,678,540
權益			
股本	18	168,615	168,615
儲備	19	6,307,482	6,146,759
中期股息	11	102,855	–
建議股息		–	101,169
		6,578,952	6,416,543
負債			
非流動負債			
長期借貸	20	1,581,316	696,844
應計款項	21	596,028	608,723
遞延所得稅負債		865,691	852,224
		3,043,035	2,157,791

第26至45頁的附註為該等簡明綜合財務資料的組成部分。

簡明綜合財務狀況表

於2014年12月31日

	附註	未經審核 於2014年 12月31日 千港元	經審核 於2014年 6月30日 千港元
流動負債			
應付賬款、應計款項及其他應付款項	21	4,878,329	3,959,809
應付同系附屬公司款項	17	10,713	24,911
應付有關連公司款項	17	49,054	30,809
應付稅項		117,010	88,677
		5,055,106	4,104,206
總負債		8,098,141	6,261,997
總權益及負債		14,677,093	12,678,540
流動負債淨值		(694,340)	(1,631,065)
總資產減流動負債		9,621,987	8,574,334

第26至45頁的附註為該等簡明綜合財務資料的組成部分。

簡明綜合權益變動表

截至2014年12月31日止六個月

	股本 千港元	股份溢價 千港元	物業重估 儲備 千港元	資本儲備 千港元	法定儲備 千港元	以股份為 基礎支付的 補償儲備 千港元	匯兌儲備 千港元	保留盈利 千港元	合計 千港元
於2013年7月1日	168,615	2,398,250	83,803	391,588	303,399	41,048	711,125	2,527,828	6,625,656
全面收益									
期內利潤	-	-	-	-	-	-	-	349,944	349,944
匯兌差額	-	-	-	-	-	-	88,715	-	88,715
截至2013年12月31日 止期間全面收益總額	-	-	-	-	-	-	88,715	349,944	438,659
與擁有人進行的交易									
已失效購股權	-	-	-	-	-	(35,323)	-	35,323	-
截至2013年6月30日 止年度相關的股息 轉撥為法定儲備	-	-	-	-	25,633	-	-	(155,125)	(155,125)
	-	-	-	-	-	-	-	(25,633)	-
與擁有人進行的交易總額	-	-	-	-	25,633	(35,323)	-	(145,435)	(155,125)
於2013年12月31日 — 未經審核	168,615	2,398,250	83,803	391,588	329,032	5,725	799,840	2,732,337	6,909,190

	股本 千港元	股份溢價 千港元	物業重估 儲備 千港元	資本儲備 千港元	法定儲備 千港元	以股份為 基礎支付的 補償儲備 千港元	匯兌儲備 千港元	保留盈利 千港元	合計 千港元
於2014年7月1日	168,615	2,061,021	86,736	391,588	344,381	-	629,406	2,734,796	6,416,543
全面收益									
期內利潤	-	-	-	-	-	-	-	205,962	205,962
附屬公司清盤之匯兌儲備 撥回	-	-	-	-	-	-	(10,097)	-	(10,097)
匯兌差額	-	-	-	-	-	-	67,713	-	67,713
截至2014年12月31日 止期間全面收益總額	-	-	-	-	-	-	57,616	205,962	263,578
與擁有人進行的交易									
截至2014年6月30日 止年度相關的股息 轉撥為法定儲備	-	(101,169)	-	-	11,106	-	-	(11,106)	(101,169)
	-	-	-	-	-	-	-	-	-
與擁有人進行的交易總額	-	(101,169)	-	-	11,106	-	-	(11,106)	(101,169)
於2014年12月31日 — 未經審核	168,615	1,959,852	86,736	391,588	355,487	-	687,022	2,929,652	6,578,952

第26至45頁的附註為該等簡明綜合財務資料的組成部分。

簡明綜合現金流量表

截至2014年12月31日止六個月

	未經審核	未經審核
	截至12月31日止六個月	
	2014年	2013年
	千港元	千港元
經營業務		
經營業務所得現金淨額	1,123,616	1,280,830
投資業務		
添置投資物業	(9,655)	(6,187)
添置物業、廠房及設備以及其他非流動資產	(205,550)	(258,850)
已收利息收入	34,491	25,646
定期存款減少	586,508	247,404
出售物業、廠房及設備所得款項	142	288
收購附屬公司的現金流出淨額	-	(671,007)
投資業務所得／(所用)現金淨額	405,936	(662,706)
融資業務		
提取銀行借貸	875,000	-
償還銀行借貸	-	(3,000)
已付財務成本	(25,043)	(19,548)
已付股息	(101,169)	(155,125)
融資業務所得／(所用)現金淨額	748,788	(177,673)
現金及現金等值物增加淨額	2,278,340	440,451
於7月1日的現金及現金等值物	896,538	2,473,952
匯率變動的影響	(7,010)	12,360
於12月31日的現金及現金等值物	3,167,868	2,926,763

第26至45頁的附註為該等簡明綜合財務資料的組成部分。

簡明綜合財務資料附註

1 一般資料

新世界百貨中國有限公司(「本公司」)於2007年1月25日在開曼群島根據開曼群島公司法(法例第22章)註冊成立為獲豁免有限公司。註冊辦事處地址為Cricket Square, Hutchins Drive, P.O. Box 2681, Grand Cayman KY1-1111, Cayman Islands。

本公司及其附屬公司(統稱「本集團」)於中國內地從事百貨及物業投資業務。

本公司股份於2007年7月12日於香港聯合交易所有限公司主板上市。

除另有列明外，該等簡明綜合財務資料以港元列值。該等簡明綜合財務資料於2015年2月26日經董事會批准刊發。

2 編製基準

本公司截至2014年12月31日止六個月的簡明綜合財務資料乃根據香港會計師公會頒佈的香港會計準則第34號「中期財務報告」編製。

該等簡明綜合財務資料應與截至2014年6月30日止年度的年度財務報表一併閱讀，年度財務報表乃根據香港財務報告準則編製。

於2014年12月31日，本集團的流動負債超逾其流動資產694,340,000港元(2014年6月30日：1,631,065,000港元)。經計及來自經營業務的現金流量、產生額外融資的能力及其資產支持，本集團合理預期擁有充足資源以應付其到期負債及承擔，並於可見之將來繼續經營。據此，本集團繼續採納持續經營基準以編製簡明綜合財務資料。

除以下所述者外，所應用的會計政策與截至2014年6月30日止年度之年度財務報表所載者一致。

就中期間收入的稅項，以適用於預期總年度盈利之稅率計提。

2 編製基準(續)

截至2014年12月31日止六個月，本集團已採納下列須於2014年7月1日開始的會計期間強制生效的新訂或經修訂準則及對現有準則及詮釋的修訂：

香港會計準則第 32 號 (修訂)	金融工具：呈報－抵銷金融資產及金融負債
香港會計準則第 36 號 (修訂)	非金融資產的可收回金額披露
香港會計準則第 39 號 (修訂)	衍生工具更替及對沖會計法之延續
香港 (國際財務報告詮釋委員會) －詮釋第 21 號	徵稅
香港會計準則第 19 號 (2011 年經修訂) 的修訂	僱員福利：界定福利計劃－僱員供款
香港財務報告準則第 10 號、 香港財務報告準則第 12 號及 香港會計準則第 27 號 (2011 年經修訂) 的修訂	投資實體
年度改進項目	2010–2012 年週期的年度改進
年度改進項目	2011–2013 年週期的年度改進

採納新訂或經修訂準則及對現有準則及詮釋的修訂並無對本集團業績及財務狀況產生任何重大影響。

以下新訂或經修訂準則及對現有準則及詮釋的修訂必須於2015年1月1日或之後開始的會計期間採納，而本集團尚未提前採納：

香港財務報告準則第9號(2014)	金融工具
香港財務報告準則第14號	監管遞延賬目
香港財務報告準則第15號	客戶合約收益
香港財務報告準則第11號的修訂	收購合營業務權益的會計處理
香港財務報告準則第10號及 香港會計準則第28號的修訂	投資者與其聯營或合營企業之間的資產出售或注資
香港財務報告準則第10號、 香港財務報告準則第12號及 香港會計準則第28號(2011) 的修訂	投資實體：應用綜合入賬之例外情況
香港會計準則第1號的修訂	披露計劃
香港會計準則第16號及 香港會計準則第38號的修訂	闡明可接納之折舊及攤銷方法
香港會計準則第16號及 香港會計準則第41號的修訂	農業：生產性植物
香港會計準則第27號的修訂	獨立財務報表之權益法
年度改進項目	2012–2014年週期的年度改進

本集團現正評估該等新訂或經修訂準則及對現有準則及詮釋的修訂對其經營業績及財政狀況的影響。

3 財務風險管理

本集團的活動使其承受各種財務風險：市場風險(包括外匯風險及利率風險)、信貸風險及流動資金風險。

該等簡明綜合財務報表並不包括年度財務報表所需的所有財務風險管理資料及披露，並應與本集團於2014年6月30日的年度財務報表一併閱讀。

自上一個財政年度結算日(即於2014年6月30日)以來財務風險管理政策概無變動。

4 收益及分部資料

	未經審核 截至12月31日止六個月	未經審核 2013年
	2014年 千港元	千港元
專櫃銷售佣金收入	1,297,836	1,351,399
貨品銷售—自營銷售	374,798	410,328
管理及顧問費	44,329	41,042
租金收入	320,863	322,518
	2,037,826	2,125,287

專櫃銷售收入分析如下：

	未經審核 截至12月31日止六個月	未經審核 2013年
	2014年 千港元	千港元
專櫃銷售總收益	7,072,738	7,621,511
專櫃銷售佣金收入	1,297,836	1,351,399

主要經營決策者已被認為執行董事。主要經營決策者檢討本集團的內部報告，以便評估表現及分配資源。管理層已根據該等報告釐定經營分部。

主要經營決策者認為本集團有百貨及物業投資業務。主要經營決策者乃根據其收益和經營業績來評估經營分部的表現。分部經營業績的計量不包括其他收益/(虧損)，淨額、投資物業公平值變動及未分配企業開支的影響。此外，財務收入，淨額並未分配至分部。分部資產的計量不包括遞延所得稅資產及未分配企業資產。分部之間並無銷售。

所有收益乃從中國內地產生，而所有重大經營資產均位於中國內地。

4 收益及分部資料(續)

截至2014年12月31日止六個月

	百貨 千港元	物業投資 千港元	綜合 千港元
分部收益	1,958,240	79,586	2,037,826
分部業績	248,052	41,092	289,144
其他收益·淨額	6,877	–	6,877
投資物業公平值變動	–	2,254	2,254
未分配企業開支			(7,095)
經營利潤			291,180
財務收入			34,491
財務成本			(23,358)
財務收入·淨額			11,133
除所得稅前利潤			302,313
所得稅支出			(96,351)
期內利潤			205,962

截至2013年12月31日止六個月

	百貨 千港元	物業投資 千港元	綜合 千港元
分部收益	2,030,974	94,313	2,125,287
分部業績	378,612	82,243	460,855
其他虧損	(1,916)	–	(1,916)
投資物業公平值變動	–	8,447	8,447
未分配企業開支			(7,027)
經營利潤			460,359
財務收入			25,645
財務成本			(13,106)
財務收入·淨額			12,539
除所得稅前利潤			472,898
所得稅支出			(122,954)
期內利潤			349,944

簡明綜合財務資料附註

4 收益及分部資料(續)

於2014年12月31日

	百貨 千港元	物業投資 千港元	綜合 千港元
分部資產	9,237,262	5,242,419	14,479,681
遞延所得稅資產			168,796
企業資產：			
現金及現金等值物			28,236
其他			380
總資產			14,677,093
截至2014年12月31日止六個月			
非流動資產添置(附註)	215,073	5,112	220,185
折舊及攤銷	170,482	599	171,081

於2014年6月30日

	百貨 千港元	物業投資 千港元	綜合 千港元
分部資產	7,514,903	4,976,169	12,491,072
遞延所得稅資產			179,656
企業資產：			
現金及現金等值物			7,792
其他			20
總資產			12,678,540
截至2013年12月31日止六個月			
非流動資產添置(附註)	832,987	645,726	1,478,713
折舊及攤銷	155,952	400	156,352

附註：

非流動資產添置指除金融工具及遞延所得稅資產外之非流動資產的添置。

5 其他收入

	未經審核 截至12月31日止六個月	未經審核 2013年 千港元
	2014年 千港元	
政府補助金	13,147	16,119
來自供應商的收入	48,687	38,861
終止租賃的補償金(附註23(a)(vi))	26,744	–
雜項收入	27,136	14,983
	115,714	69,963

6 其他收益／(虧損)，淨額

	未經審核 截至12月31日止六個月	未經審核 2013年 千港元
	2014年 千港元	
附屬公司清盤收益	10,097	–
出售物業、廠房及設備虧損(附註)	(3,220)	(1,916)
	6,877	(1,916)

附註：

截至2014年12月31日止六個月，出售物業、廠房及設備虧損約1,759,000港元乃經計及終止租賃的補償金產生(附註23(a)(vi))。

7 僱員福利開支

	未經審核 截至12月31日止六個月	未經審核 2013年 千港元
	2014年 千港元	
工資、薪金及其他福利	339,772	283,561
退休福利成本－界定供款計劃	37,829	33,349
	377,601	316,910

簡明綜合財務資料附註

8 其他經營開支，淨額

	未經審核 截至12月31日止六個月	未經審核 截至12月31日止六個月
	2014年 千港元	2013年 千港元
水電	91,116	95,731
銷售、宣傳、廣告及相關費用	116,168	112,621
清潔、維修及保養	49,924	44,274
核數師酬金	3,661	3,810
匯兌(收益)/虧損淨額	(15,365)	4,783
其他稅項支出	109,538	119,609
其他	58,028	49,095
	413,070	429,923

9 財務收入，淨額

	未經審核 截至12月31日止六個月	未經審核 截至12月31日止六個月
	2014年 千港元	2013年 千港元
銀行存款利息收入	34,491	25,645
銀行貸款利息		
—全部須於五年內償還	(28,339)	(12,511)
—毋須全部於五年內償還	—	(7,246)
	(28,339)	(19,757)
減：資本化金額	4,981	6,651
	(23,358)	(13,106)
	11,133	12,539

10 所得稅支出

於簡明綜合收益表扣除的稅項金額指：

	未經審核 截至12月31日止六個月	未經審核 2013年
	2014年 千港元	千港元
當期所得稅		
— 中國內地稅項	86,236	88,704
過往年度超額撥備	(2,181)	(58)
遞延所得稅		
— 未分派保留盈利的遞延稅項	(6,962)	3,797
— 其他暫時差額	19,258	30,511
	96,351	122,954

本集團按成員公司經營所在稅務管轄區的適當稅率計提稅項撥備。本集團於截至2013及2014年12月31日止期間，在香港並無估計應課稅利潤，故並無就香港利得稅撥備。

本集團在中國內地的附屬公司須按25%的稅率(2013年：25%)繳納企業所得稅。

11 股息

	未經審核 截至12月31日止六個月	未經審核 2013年
	2014年 千港元	千港元
中期股息每股0.061港元(2013年：0.094港元)	102,855	158,498

12 每股盈利

(a) 基本

每股基本盈利以本公司權益持有人應佔利潤除以期內已發行普通股加權平均數計算。

	未經審核 截至12月31日止六個月 2014年	未經審核 2013年
本公司權益持有人應佔利潤(千港元)	205,962	349,944
已發行普通股加權平均數(以千股計)	1,686,145	1,686,145
每股基本盈利(每股港元)	0.12	0.21

(b) 攤薄

每股攤薄盈利乃經調整已發行普通股的加權平均數，以假設所有可攤薄的潛在普通股獲兌換後而計算。

截至2013年12月31日止六個月內，因購股權獲行使而應發行的股份，是僅有的潛在普通股。購股權並無產生攤薄效應。

截至2014年12月31日止六個月，並無任何可攤薄的潛在普通股。

13 資本開支

截至2014年12月31日止六個月，本集團分別添置約219,715,000港元及9,655,000港元(2013年：分別為138,432,000港元及1,904,921,000港元)的物業、廠房及設備以及投資物業。本集團出售賬面淨值約為32,677,000港元(2013年：2,204,000港元)的物業、廠房及設備。

14 投資物業

於2014年12月31日，投資物業由獨立專業估值師仲量聯行企業評估及諮詢有限公司進行估值。估值乃按市場估值進行，並適當參考了收益法。

於2014年12月31日，約1,926,582,000港元(2014年6月30日：1,900,000,000港元)的一幢投資物業已抵押作為本集團若干銀行借貸之抵押品(附註20)。

15 其他非流動資產

於2014年12月31日及2014年6月30日的結餘指以下交易：

於2013年2月8日，瀋陽時尚物業有限公司(「瀋陽時尚」，本公司的全資附屬公司)與瀋陽新世界酒店有限公司(「瀋陽新世界酒店」，新世界中國地產有限公司(「新世界中國地產」)的全資附屬公司及本公司的同系附屬公司)訂立合作協議。根據合作協議，瀋陽時尚與瀋陽新世界酒店同意於瀋陽市一項物業重建項目上合作。瀋陽時尚同意向當地政府機關放棄瀋陽南京街店所在之土地及樓宇，補償款為人民幣250,012,000元，並同意向瀋陽新世界酒店出資人民幣527,060,000元(可予進一步調整)用作拆除現有樓宇及設計建造之相關成本以及支付該重建樓宇若干部分之任何相關土地出讓金。於2014年12月31日，該項交易的餘額約為313,785,000港元(2014年6月30日：305,111,000港元)。

16 應收賬款

	未經審核 於2014年 12月31日 千港元	經審核 於2014年 6月30日 千港元
應收賬款	138,354	105,101

本集團授出大多數為期30天的信貸期。

根據發票日期，應收賬款的賬齡分析如下：

為期	未經審核 於2014年 12月31日 千港元	經審核 於2014年 6月30日 千港元
0-30天	82,174	59,113
31-60天	10,708	5,224
61-90天	4,370	9,112
90天以上	41,102	31,652
	138,354	105,101

應收賬款的賬面值與其公平值相若。應收賬款以人民幣計值。

應收賬款包括應收同系附屬公司及有關連公司款項分別約為3,290,000港元及零港元(2014年6月30日：6,232,000港元及1,425,000港元)，乃無抵押、免息及須按要求償還。

17 應收／(應付)同系附屬公司及有關連公司款項

除根據終止協議須予償還的應收同系附屬公司款項約57,880,000港元(2014年6月30日：零港元)(附註23(a)(vi))外，與同系附屬公司及有關連公司的結餘為無抵押、免息、須應要求償還及以人民幣計值。

應收／(應付)同系附屬公司及有關連公司款項的賬面值與其公平值相若。

18 股本

	股份數目 千股	面值 千港元
每股面值0.1港元的普通股，法定：		
於2014年6月30日(經審核)及2014年12月31日(未經審核)	10,000,000	1,000,000
每股面值0.1港元的普通股，已發行及繳足：		
於2014年6月30日(經審核)及2014年12月31日(未經審核)	1,686,145	168,615

購股權計劃

本公司於2007年6月12日採納購股權計劃。董事會可酌情決定向任何合資格參與人士(定義見購股權計劃)授出購股權，以供認購本公司股份。

簡明綜合財務資料附註

18 股本(續)

已授出的購股權數目及其相關行使價於期間的變動如下：

授出日期	每股行使價 港元	於2013年			未經審核 購股權數目(千)			未經審核 可行使的 購股權數目 (千)		
		7月1日	期內授出	期內失效	於2013年 12月31日	於2014年 7月1日	期內授出	期內失效	於2014年 12月31日	於2014年 12月31日
2007年11月27日(附註i)	8.660	11,768	-	(11,768)	-	-	-	-	-	
2008年3月25日(附註ii)	8.440	2,060	-	-	2,060	-	-	-	-	
		13,828	-	(11,768)	2,060	-	-	-	-	
各個類別的加權平均 行使價(港元)		8.627	-	8.660	8.440	-	-	-	-	

附註：

- (i) 於2007年11月27日授出的購股權分五個期間行使，分別由2008年11月27日、2009年11月27日、2010年11月27日、2011年11月27日及2012年11月27日至2013年11月26日。
- (ii) 於2008年3月25日授出的購股權分五個期間行使，分別由2009年3月25日、2010年3月25日、2011年3月25日、2012年3月25日及2013年3月25日至2014年3月24日。

19 儲備

	股份溢價 千港元	物業重估儲備 千港元	資本儲備 千港元	法定儲備 千港元	以股份為 基礎支付的 補償儲備 千港元	匯兌儲備 千港元	保留盈利 千港元	合計 千港元
於2013年7月1日	2,398,250	83,803	391,588	303,399	41,048	711,125	2,527,828	6,457,041
已失效購股權	-	-	-	-	(35,323)	-	35,323	-
截至2013年6月30日止年度相關的股息	-	-	-	-	-	-	(155,125)	(155,125)
轉撥為法定儲備	-	-	-	25,633	-	-	(25,633)	-
期內利潤	-	-	-	-	-	-	349,944	349,944
匯兌差額	-	-	-	-	-	88,715	-	88,715
	2,398,250	83,803	391,588	329,032	5,725	799,840	2,732,337	6,740,575
中期股息(附註11)	-	-	-	-	-	-	(158,498)	(158,498)
於2013年12月31日－未經審核	2,398,250	83,803	391,588	329,032	5,725	799,840	2,573,839	6,582,077

	股份溢價 千港元	物業重估儲備 千港元	資本儲備 千港元	法定儲備 千港元	以股份為 基礎支付的 補償儲備 千港元	匯兌儲備 千港元	保留盈利 千港元	合計 千港元
於2014年7月1日	2,061,021	86,736	391,588	344,381	-	629,406	2,734,796	6,247,928
截至2014年6月30日止年度相關的股息	(101,169)	-	-	-	-	-	-	(101,169)
轉撥為法定儲備	-	-	-	11,106	-	-	(11,106)	-
期內利潤	-	-	-	-	-	-	205,962	205,962
附屬公司清盤之匯兌儲備撥回	-	-	-	-	-	(10,097)	-	(10,097)
匯兌差額	-	-	-	-	-	67,713	-	67,713
	1,959,852	86,736	391,588	355,487	-	687,022	2,929,652	6,410,337
中期股息(附註11)	(102,855)	-	-	-	-	-	-	(102,855)
於2014年12月31日－未經審核	1,856,997	86,736	391,588	355,487	-	687,022	2,929,652	6,307,482

20 長期借貸

	未經審核 於2014年 12月31日 千港元	經審核 於2014年 6月30日 千港元
非即期	1,581,316	696,844
銀行貸款		
有抵押	506,329	500,000
無抵押	1,074,987	196,844
	1,581,316	696,844

借貸的實際利率分析如下：

	未經審核 於2014年 12月31日	經審核 於2014年 6月30日
港元	2.01%	1.99%
人民幣	5.90%	5.90%

20 長期借貸(續)

借貸的賬面值乃以下列貨幣計值：

	未經審核 於2014年 12月31日 千港元	經審核 於2014年 6月30日 千港元
港元	1,074,987	196,844
人民幣	506,329	500,000
	1,581,316	696,844

銀行貸款須於以下時間償還：

	未經審核 於2014年 12月31日 千港元	經審核 於2014年 6月30日 千港元
第二年內	88,608	87,500
第三至五年內	1,492,708	371,844
第五年後	—	237,500
	1,581,316	696,844

於2014年12月31日，約1,926,582,000港元(2014年6月30日：1,900,000,000港元)的一幢投資物業已抵押作為約506,329,000港元(2014年6月30日：500,000,000港元)銀行貸款之抵押品。

21 應付賬款、應計款項及其他應付款項

	未經審核 於2014年 12月31日 千港元	經審核 於2014年 6月30日 千港元
應付賬款	3,106,340	2,258,495
應計款項	2,368,017	2,310,037
減：長期租金應計款項	(596,028)	(608,723)
	4,878,329	3,959,809

本集團一般獲授為期60至90天的信貸期。以人民幣計值的應付賬款按發票日期的賬齡分析如下：

為期	未經審核 於2014年 12月31日 千港元	經審核 於2014年 6月30日 千港元
0-30天	1,423,708	1,012,268
31-60天	1,001,233	653,098
61-90天	244,111	171,437
90天以上	437,288	421,692
	3,106,340	2,258,495

應付賬款包括應付有關連公司款項約99,499,000港元(2014年6月30日：53,113,000港元)，並為無抵押、免息及須於90天內償還。

應付賬款、應計款項及其他應付款項的賬面值與其公平值相若。

22 資本承擔

於報告期末，本集團就物業、廠房及設備及土地使用權的資本承擔如下：

	未經審核 於2014年 12月31日 千港元	經審核 於2014年 6月30日 千港元
已訂約但未撥備	506,270	506,800
已批准但未訂約	2,423	338
	508,693	507,138

23 有關連人士交易

(a) 與有關連人士的交易

除財務資料其他章節內披露者外，本集團已於期內在一般業務過程中訂立下列主要有關連人士交易：

	附註	未經審核 截至12月31日止六個月 2014年 千港元	未經審核 2013年 千港元
同系附屬公司			
經營租賃租金開支	(i)	(48,718)	(32,051)
樓宇管理開支	(ii)	(13,381)	(15,375)
購物券發還款項	(iii)	4,557	23,917
銷售貨品、預付購物卡及購物券	(iv)	3,985	1,960
購買樓宇及土地使用權款項	(v)	-	(135,144)
終止租賃以及裝修及機電補償金	(vi)	57,880	-
有關連公司			
專櫃佣金	(vii)	51,172	63,405
經營租賃租金開支	(i)	(138,377)	(133,018)
樓宇管理開支	(ii)	(14,098)	(13,719)
銷售貨品、預付購物卡及購物券	(iv)	8,129	7,007
預付購物卡及購物券回佣	(viii)	101	106
購置租賃物業裝修	(ix)	(34,298)	-
租金收入	(x)	94	-
其他服務費用開支	(xi)	(7)	(1)

23 有關連人士交易(續)

(a) 與有關連人士的交易(續)

附註：

- (i) 經營租賃租金開支乃根據各租賃協議計算。
- (ii) 樓宇管理開支乃根據各合約按每月固定金額計算。
- (iii) 購物券發還款項乃根據與新世界中國地產或其附屬公司及本公司的有關連公司周大福珠寶集團有限公司或其附屬公司(「周大福珠寶集團」)所訂立的各協議計算。
- (iv) 此項乃就銷售貨品及本集團向新世界發展有限公司(「新世界發展」)的附屬公司(不包括本集團)及周大福珠寶集團發出的預付購物卡及購物券所收取的金額。
- (v) 此項乃附註15所述購買樓宇及土地使用權的已付分期款。
- (vi) 此項乃根據於2014年11月28日訂立的終止協議，應收新世界中國地產一間全資附屬公司的補償金總額，以補償本集團就一家武漢市分店提早終止租賃相關款項26,744,000港元以及就投資在該物業的裝修及機電所承擔的31,136,000港元。
- (vii) 收入乃根據與周大福珠寶集團所訂立的專櫃協議計算。佣金主要根據各協議按總銷售價值的預定百分比計算。
- (viii) 此項乃周大福珠寶集團就銷售本集團及周大福珠寶集團共同發出的預付購物卡及購物券提供的回佣。
- (ix) 此項乃就若干百貨店購置租賃物業裝修。有關費用乃根據各合約條款計算。
- (x) 收入乃根據與杜惠愷先生(「杜先生」)(若干董事的聯繫人)擁有的公司所訂立的租賃協議收取。
- (xi) 此項乃由杜先生擁有的公司所提供的其他服務。

(b) 有關連人士的結餘

有關連人士的結餘詳情已於該等簡明綜合財務資料附註16、17及21披露。

23 有關連人士交易(續)

(c) 主要管理人員報酬

	未經審核 截至12月31日止六個月 2014年 千港元	未經審核 2013年 千港元
基本薪金、住房津貼、其他津貼及其他實物利益	11,181	7,499
退休福利成本－界定供款計劃	647	506
	11,828	8,005

24 報告期後事項

於2015年1月16日，達運企業有限公司(全資附屬公司及於英屬維爾京群島註冊成立的有限公司)訂立購買股份協議，以收購Well Metro Group Limited(於英屬維爾京群島註冊成立的有限公司)的全部已發行股本，代價為1,000,000港元。Well Metro Group Limited及其附屬公司擁有若干服裝及飾品品牌在中國的專營權及分銷權及在中國營運零售的網絡。

25 最終控股公司

董事視於香港註冊成立的新世界發展為本集團最終控股公司。

其他資料

中期股息

新世界百貨中國有限公司(「本公司」，或與其附屬公司統稱「本集團」)董事(「董事」或「董事會」)決議宣派截至2014年12月31日止六個月之中期股息每股0.061港元(2013年：每股0.094港元)予於2015年4月16日名列本公司股東登記名冊之股東。預期中期股息將於2015年5月15日或前後派付。

暫停辦理股東登記

本公司將於2015年4月15日(星期三)至2015年4月16日(星期四)(包括首尾兩天)暫停辦理股東登記，期間將不會辦理任何本公司股份過戶登記手續。為確定享有中期股息的權利及資格，所有過戶文件連同有關股票及已填妥之過戶表格須於2015年4月14日(星期二)下午4時30分前一併送達本公司之香港股份過戶登記分處—卓佳證券登記有限公司，地址為香港皇后大道東183號合和中心22樓，辦理登記手續。

審核委員會

本公司已根據香港聯合交易所有限公司(「聯交所」)證券上市規則(「上市規則」)的規定成立審核委員會(「審核委員會」)，以審閱及監督本集團的財務匯報程序及內部監控。審核委員會由四名獨立非執行董事組成。審核委員會已審閱本集團截至2014年12月31日止六個月之未經審核中期業績及截至2014年12月31日止六個月之未經審核簡明綜合財務資料及中期報告，並與管理層討論財務相關事宜。本集團截至2014年12月31日止六個月之未經審核中期業績已由本公司核數師羅兵咸永道會計師事務所根據香港會計師公會頒佈之香港審閱準則第2410號「由實體的獨立核數師執行中期財務資料審閱」進行審閱。

企業管治守則

本公司於截至2014年12月31日止六個月期間一直遵守當時生效之上市規則附錄14所載之企業管治守則的所有適用守則條文。

董事進行證券交易的標準守則

本公司已採納上市規則附錄10所載上市發行人董事進行證券交易的標準守則(「標準守則」)作為其董事進行證券交易的守則。經本公司向各董事作出具體查詢，彼等均已確認於截至2014年12月31日止六個月期間一直遵守標準守則及由本公司所採納有關董事進行證券交易的守則所載列之準則。

僱員、薪酬政策及退休金計劃

於2014年12月31日，本集團總僱員數目為5,974名(2013年：6,645名)。本集團確保所有級別的僱員的薪金水平與市場水平相若，且會根據本集團的薪金及獎勵制度向僱員發放按表現相關基準的獎金。

本集團按照法規，向員工相關計劃或基金作出供款，如退休金計劃、醫療保險、失業援助金、工傷保險及生育保險。該等安排乃符合有關法例及法規。

收購及出售

於2015年1月16日，達運企業有限公司(全資附屬公司及於英屬維爾京群島註冊成立的有限公司)訂立購買股份協議，以收購Well Metro Group Limited(於英屬維爾京群島註冊成立的有限公司)的全部已發行股本，代價為1.0百萬港元。Well Metro Group Limited及其附屬公司擁有若干服裝及飾品品牌在中國的專營權及分銷權及在中國營運零售的網絡。

購買、出售或贖回上市證券

於截至2014年12月31日止六個月期間，本公司並無贖回其任何上市證券，而本公司及其任何附屬公司均無購買或出售本公司之任何上市證券。

董事資料更新

根據上市規則第13.51B (1)條，自本公司二零一四年年報後，董事之資料變動詳情如下：

於2014年10月23日，鄭志剛博士獲委任為西九文化區管理局董事局成員。

董事於證券之權益

於2014年12月31日，董事及本公司最高行政人員於本公司及其任何相聯法團(定義見證券及期貨條例(「證券及期貨條例」)第XV部)的股份、相關股份及債權證中擁有一如本公司根據證券及期貨條例第352條須予備存的登記冊所記錄者；或如依據標準守則通知本公司及聯交所一樣的權益及淡倉如下：

(a) 於股份之好倉

身份	權益性質	持有股份數目	合計	持股概約百分比 (直接或間接)
新世界發展有限公司 (普通股)				
鄭家純博士	配偶權益	600,000	600,000	0.01
新創建集團有限公司 (每股面值1.00港元之普通股)				
鄭家純博士	實益擁有人	18,349,571	30,349,571	0.81
	受控法團	12,000,000 ⁽¹⁾		

附註：

(1) 該等股份由鄭家純博士全資擁有的一家公司實益擁有。

董事於證券之權益(續)**(b) 於相關股份之好倉－購股權***i. 新世界中國地產有限公司*

根據同系附屬公司新世界中國地產有限公司(「新世界中國地產」)的購股權計劃，下述董事於購股權擁有個人權益，以認購新世界中國地產的股份。彼等於截至2014年12月31日止六個月期間持有的新世界中國地產購股權若干詳情如下：

姓名	授予日期	行使期 (附註)	持有購股權數目				於2014年 12月31日 結存	每股 行使價 港元
			於2014年 7月1日 結存	期內授出	期內行使	期內失效		
鄭家純博士	2011年1月18日	(1)	2,077,922	-	-	-	2,077,922	3.036
鄭志剛博士	2011年1月18日	(2)	935,066	-	-	-	935,066	3.036
顏文英女士	2011年1月18日	(1)	1,038,961	-	-	-	1,038,961	3.036
			4,051,949	-	-	-	4,051,949	

附註：

- (1) 分為五批，行使期分別由2011年2月19日、2012年2月19日、2013年2月19日、2014年2月19日及2015年2月19日至2016年2月18日。
- (2) 分為三批，行使期分別由2013年2月19日、2014年2月19日及2015年2月19日至2016年2月18日。
- (3) 各董事已繳付10.00港元作為每次獲授購股權的現金代價。

董事於證券之權益 (續)**(b) 於相關股份之好倉－購股權** (續)**ii. 新世界發展有限公司**

根據控股公司新世界發展有限公司(「新世界發展」)的購股權計劃，下述董事於購股權擁有個人權益，以認購新世界發展的股份。彼等於截至2014年12月31日止六個月期間持有的新世界發展購股權若干詳情如下：

姓名	授予日期	行使期 (附註)	持有購股權數目					於2014年 12月31日 結存	每股 行使價 ⁽¹⁾ 港元	
			於2014年 7月1日		期內授出	期內調整 ⁽³⁾	期內行使			期內失效
			結存	期內授出						
鄭家純博士	2012年3月19日	(1)	10,648,284	-	4,292	-	-	10,652,576	9.172	
鄭志剛博士	2012年3月19日	(1)	3,726,898	-	1,502	-	-	3,728,400	9.172	
歐德昌先生	2012年3月19日	(1)	2,342,841	-	944	-	-	2,343,785	9.172	
	2014年1月22日	(2)	531,618	-	214	-	-	531,832	9.777	
			17,249,641	-	6,952	-	-	17,256,593		

附註：

- (1) 分為四批，行使期分別由2012年3月19日、2013年3月19日、2014年3月19日及2015年3月19日至2016年3月18日。
- (2) 分為四批，行使期分別由2014年1月22日、2015年1月22日、2016年1月22日及2017年1月22日至2018年1月21日。
- (3) 新世界發展於期內透過有以股代息選擇權以現金宣派截至2014年6月30日止年度之末期股息，據此須調整未行使購股權數目及行使價。於2012年3月19日授出的購股權的每股行使價於2014年12月30日由9.176港元調整至9.172港元。於2014年1月22日授出的購股權的每股行使價於2014年12月30日由9.781港元調整至9.777港元。
- (4) 各董事已繳付10.00港元作為獲授購股權的現金代價。

除上文所披露者外，於2014年12月31日，概無董事及本公司最高行政人員於本公司或其任何相聯法團(定義見證券及期貨條例第XV部)的股份、相關股份或債權證中擁有一如本公司根據證券及期貨條例第352條須予備存的登記冊所記錄者，或如依據標準守則通知本公司及聯交所一樣的任何權益或淡倉。

主要股東於證券之權益

於2014年12月31日，下列人士(董事或本公司最高行政人員除外)於本公司股份或相關股份中擁有權益或淡倉，一如本公司根據證券及期貨條例第336條須予備存的登記冊所記錄者：

於本公司股份之好倉

名稱	身份	權益性質	持有股份數目	合計	持股概約 百分比 (直接或間接)
Cheng Yu Tung Family (Holdings) Limited(「CYTFH」) ⁽¹⁾	受控法團	法團權益	1,218,900,000	1,218,900,000	72.29
Cheng Yu Tung Family (Holdings II) Limited(「CYTFH-II」) ⁽²⁾	受控法團	法團權益	1,218,900,000	1,218,900,000	72.29
Chow Tai Fook Capital Limited (「CTFC」) ⁽³⁾	受控法團	法團權益	1,218,900,000	1,218,900,000	72.29
周大福(控股)有限公司 (「周大福控股」) ⁽⁴⁾	受控法團	法團權益	1,218,900,000	1,218,900,000	72.29
周大福企業有限公司(「周大福」) ⁽⁵⁾	受控法團	法團權益	1,218,900,000	1,218,900,000	72.29
新世界發展有限公司 (「新世界發展」)	實益擁有人	-	1,218,900,000	1,218,900,000	72.29

附註：

- (1) CYTFH持有CTFC 48.98%直接權益，故被視作由CTFC擁有或被視作擁有權益的本公司股份中擁有權益。
- (2) CYTFH-II持有CTFC 46.65%直接權益，故被視作由CTFC擁有或被視作擁有權益的本公司股份中擁有權益。
- (3) CTFC持有周大福控股78.58%直接權益，故被視作由周大福控股擁有或被視作擁有權益的本公司股份中擁有權益。
- (4) 周大福控股持有周大福100%直接權益，故被視作由周大福擁有或被視作擁有權益的本公司股份中擁有權益。
- (5) 周大福連同其附屬公司擁有新世界發展超過三分之一已發行股份的權益，故被視作由新世界發展擁有或被視作擁有權益的本公司股份中擁有權益。

ENTERTAINMENT

其他人士於證券的權益

於2014年12月31日，其他人士(董事、本公司最高行政人員或主要股東(按上市規則所界定)以外)於本公司股份及相關股份中擁有權益或淡倉，一如本公司根據證券及期貨條例第336條須予備存的登記冊所記錄者如下：

於本公司股份之好倉

名稱	身份	權益性質	持有股份數目	合計	持股概約 百分比 (直接或間接)
GMT Capital Corp	受控法團	法團權益	85,117,000	85,117,000	5.05
New Silk Road Investment Pte. Ltd.	投資經理	-	87,071,000	87,071,000	5.16

除上文所披露者外，於2014年12月31日，董事並不知悉有任何人士(董事或本公司最高行政人員除外)於本公司股份或相關股份中擁有權益或淡倉，一如本公司根據證券及期貨條例第336條須予備存的登記冊所記錄者。

公司資料

董事會

非執行董事

鄭家純博士(主席)

歐德昌先生

顏文英女士

執行董事

鄭志剛博士

張輝熱先生(董事總經理)

獨立非執行董事

張英潮先生

陳耀棠先生

湯鏗燦先生

余振輝先生

公司秘書

胡玉桂小姐

核數師

羅兵咸永道會計師事務所

律師

孖士打律師行

安睿國際律師事務所

胡關李羅律師行

主要股份過戶登記處

Royal Bank of Canada Trust Company (Cayman) Limited

4th Floor

Royal Bank House

24 Shedden Road

George Town

Grand Cayman KY1-1110

Cayman Islands

香港股份過戶登記分處

卓佳證券登記有限公司

香港皇后大道東183號

合和中心22樓

註冊辦事處

Cricket Square

Hutchins Drive

P.O. Box 2681

Grand Cayman KY1-1111

Cayman Islands

總辦事處及香港主要營業地點

香港銅鑼灣興發街88號7樓全層

電話：(852) 2753 3988

傳真：(852) 2318 0884

主要往來銀行

交通銀行股份有限公司

恒生銀行有限公司

中國工商銀行股份有限公司

股份代號

香港聯交所825

投資者資料

如欲查詢有關本集團的進一步資料

請聯絡新世界百貨中國有限公司

企業事務部地址為：

香港銅鑼灣興發街88號7樓全層

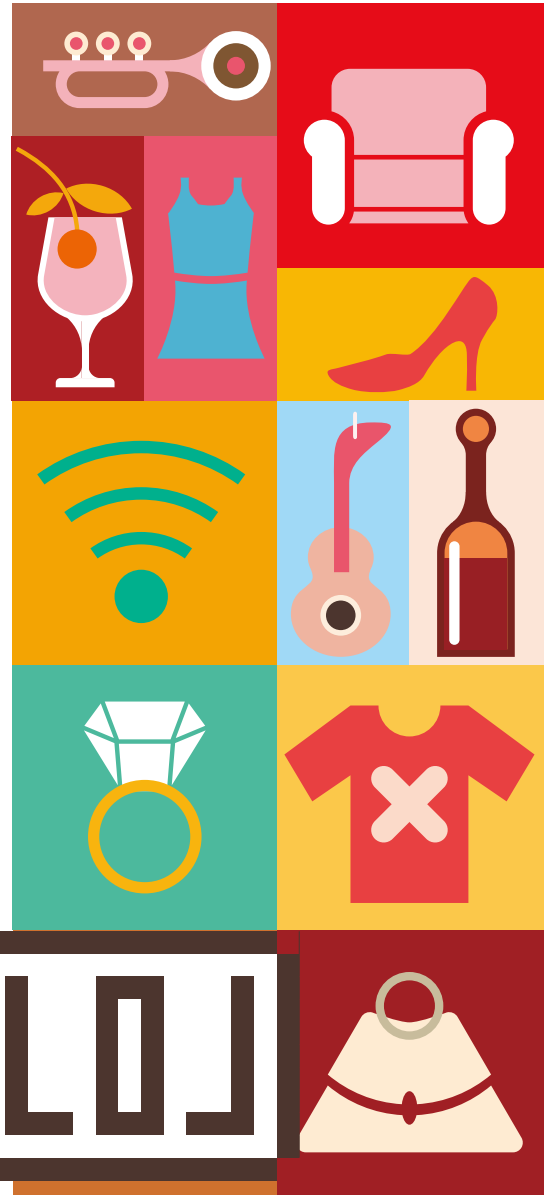
電話：(852) 2753 3988

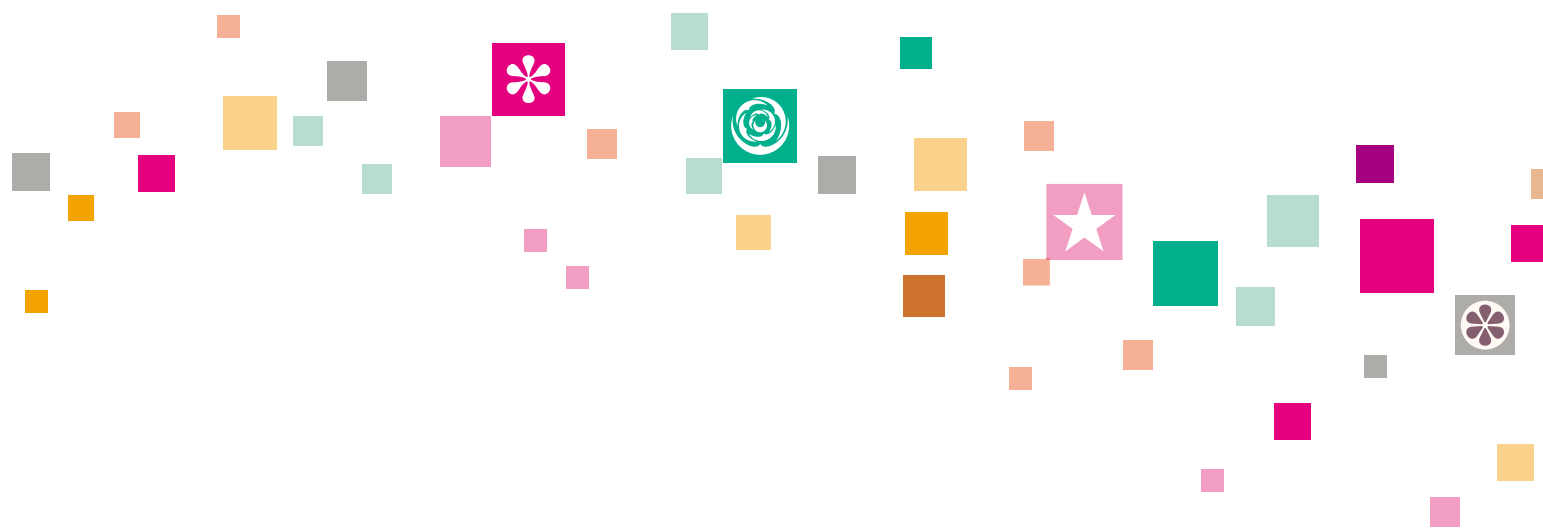
傳真：(852) 2318 0884

電子郵件：nwdscad@nwds.com.hk

網址

www.nwds.com.hk





新世界百貨中國有限公司
New World Department Store China Limited

(於開曼群島註冊成立的有限公司)
(股份代號: 825)

香港銅鑼灣興發街88號7樓全層
電話: (852) 2753 3988 傳真: (852) 2318 0884
電郵: nwdscad@nwds.com.hk



網址: www.nwds.com.hk
微博: weibo.com/xinshijiebaihuo
新百公益: weibo.com/xinbaigongyi
Facebook: www.facebook.com/nwds.hk
VIP會員網站: vip.xinbaigo.com
網上商城: buy.xinbaigo.com

