

国寿安保尊享债券型证券投资基金

2014年年度报告摘要

2014年12月31日

基金管理人：国寿安保基金管理有限公司

基金托管人：中国建设银行股份有限公司

送出日期：2015年03月30日

§ 1 重要提示

基金管理人的董事会及董事保证本报告所载资料不存在虚假记载、误导性陈述或重大遗漏，并对其内容的真实性、准确性和完整性承担个别及连带责任。本年度报告已经三分之二以上独立董事签字同意，并由董事长签发。

基金托管人中国建设银行股份有限公司根据本基金的基金合同规定，于2015年3月27日复核了本报告中的财务指标、净值表现、利润分配情况、财务会计报告和投资组合报告等内容，保证复核内容不存在虚假记载、误导性陈述或者重大遗漏。

基金管理人承诺以诚实信用、勤勉尽责的原则管理和运用基金资产，但不保证基金一定盈利。

基金的过往业绩并不代表其未来表现。投资有风险，投资者在作出投资决策前应仔细阅读本基金的招募说明书及其更新。

本报告中的财务资料经审计，安永华明会计师事务所（特殊普通合伙）为本基金出具了无保留意见的审计报告，请投资者注意阅读。

本年度报告摘要摘自年度报告正文，投资者欲了解详细内容，应阅读年度报告正文。

本报告期自2014年7月24日（基金合同生效日）起至12月31日止。

§ 2 基金简介

2.1 基金基本情况

基金简称	国寿安保尊享债券	
基金主代码	000668	
基金运作方式	契约型开放式	
基金合同生效日	2014年07月24日	
基金管理人	国寿安保基金管理有限公司	
基金托管人	中国建设银行股份有限公司	
报告期末基金份额总额	648,220,009.31份	
基金合同存续期	不定期	
下属分级基金的基金简称	国寿安保尊享债券A	国寿安保尊享债券C
下属分级基金的交易代码	000668	000669
报告期末下属分级基金的份额总额	586,370,199.52份	61,849,809.79份

2.2 基金产品说明

投资目标	本基金在追求本金安全、保持资产流动性以及有效控制风险的基础上，通过积极主动的投资管理，力争为基金份额持有人提供超越业绩比较基准的当期收益以及长期稳定的投资回报。
投资策略	本基金在投资中主要基于对国家财政政策、货币政策的深入分析以及对宏观经济的动态跟踪，采用期限匹配下的主动性投资策略，主要包括：类属资产配置策略、期限结构策略、久期调整策略、个券选择策略、分散投资策略、回购套利策略、可转换债券投资策略、中小企业私募债投资策略等投资管理手段，对债券市场、债券收益率曲线以及各种固定收益品种价格的变化进行预测，相机而动、积极调整。
业绩比较基准	中债综合（财富）指数收益率
风险收益特征	本基金为债券型基金，属于证券投资基金中较低预期风险、较低预期收益的品种。本基金债券资产占基金资产的比例不低于80%，不主动参与股票投资。从预期风险收益方面看，本基金的预期风险收益水平相应会高于货币市场基金，低于混合型基金、股票型基金。

注：自2015年1月1日起，本基金的业绩比较基准变更为中债综合（全价）指数收益率。

2.3 基金管理人和基金托管人

项目		基金管理人	基金托管人
名称		国寿安保基金管理有限公司	中国建设银行股份有限公司
信息披露负责人	姓名	张彬	田青
	联系电话	010-66221308	010-67595096
	电子邮箱	public@gsfunds.com.cn	tianqing1.zh@ccb.cn
客户服务电话		4009-258-258	010-67595096
传真		010-66222870	010-66275853

2.4 信息披露方式

登载基金年度报告正文的管理人互联网网址	http://www.gsfunds.com.cn
基金年度报告备置地点	基金管理人、基金托管人处

§ 3 主要财务指标、基金净值表现及利润分配情况

3.1 主要会计数据和财务指标

金额单位：人民币元

3.1.1 期间数据和指标	2014年7月24日（基金合同生效日）至2014年12月31日	2014年7月24日（基金合同生效日）至2014年12月31日
	国寿安保尊享债券A	国寿安保尊享债券C
本期已实现收益	29,840,353.13	4,861,222.79
本期利润	58,320,119.94	8,677,194.74
加权平均基金份额本期利润	0.0829	0.0717
3.1.2 期末数据和指标	2014年末	2014年末
期末可供分配基金份额利润	0.0495	0.0482
期末基金资产净值	645,878,333.75	68,042,306.91
期末基金份额净值	1.101	1.100

注：本期已实现收益指基金本期利息收入、投资收益、其他收入（不含公允价值变动收益）扣除相关费用后的余额，本期利润为本期已实现收益加上本期公允价值变动收益。上述基金业绩指标不包括持有人交易基金的各项费用，计入费用后投资人的实际收益水平要低于所列数字。

3.2 基金净值表现

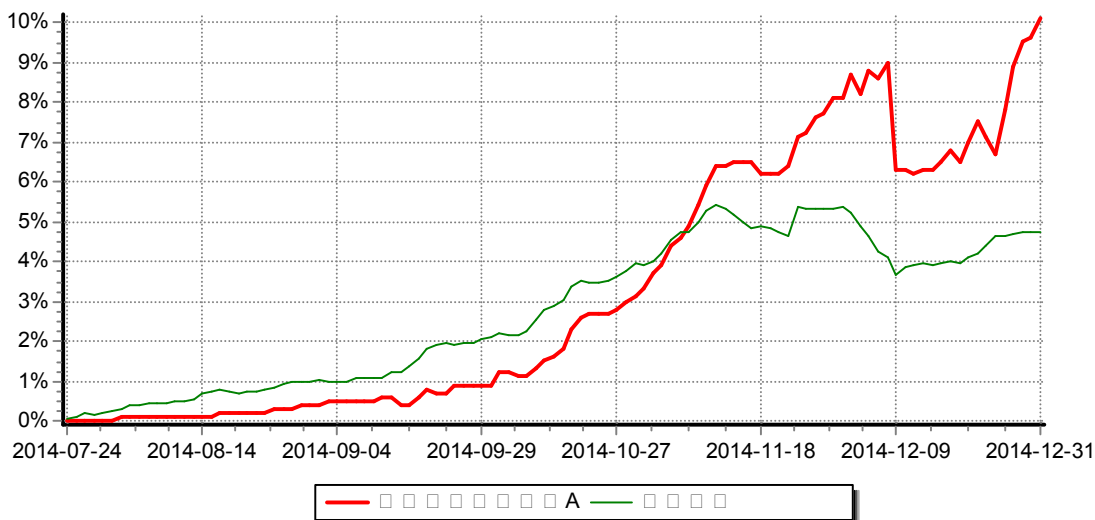
3.2.1 基金份额净值增长率及其与同期业绩比较基准收益率的比较

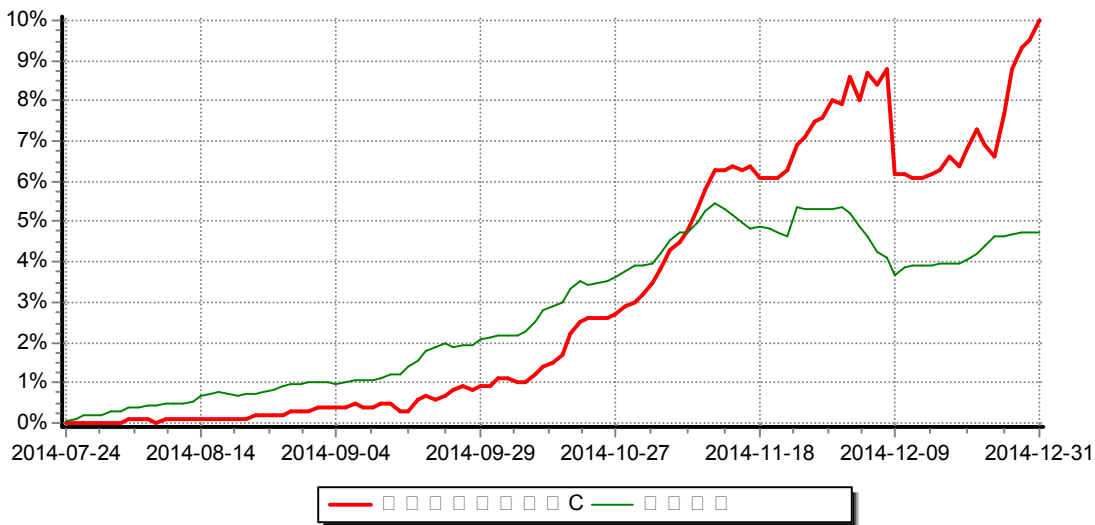
阶段 (国寿安保尊享债券A)	份额净值 增长率①	份额净值 增长率标 准差②	业绩比较 基准收益 率③	业绩比较 基准收益 率标准差	①-③	②-④

				④		
过去三个月	9.12%	0.45%	2.58%	0.18%	6.54%	0.27%
自基金合同生效日起至 今（2014年07月24日- 2014年12月31日）	10.10%	0.34%	4.75%	0.14%	5.35%	0.20%

阶段 (国寿安保尊享债券C)	份额净值 增长率①	份额净值 增长率标 准差②	业绩比较 基准收益 率③	业绩比较 基准收益 率标准差 ④	①-③	②-④
过去三个月	9.02%	0.44%	2.58%	0.18%	6.44%	0.26%
自基金合同生效日起至 今（2014年07月24日- 2014年12月31日）	10.00%	0.34%	4.75%	0.14%	5.25%	0.20%

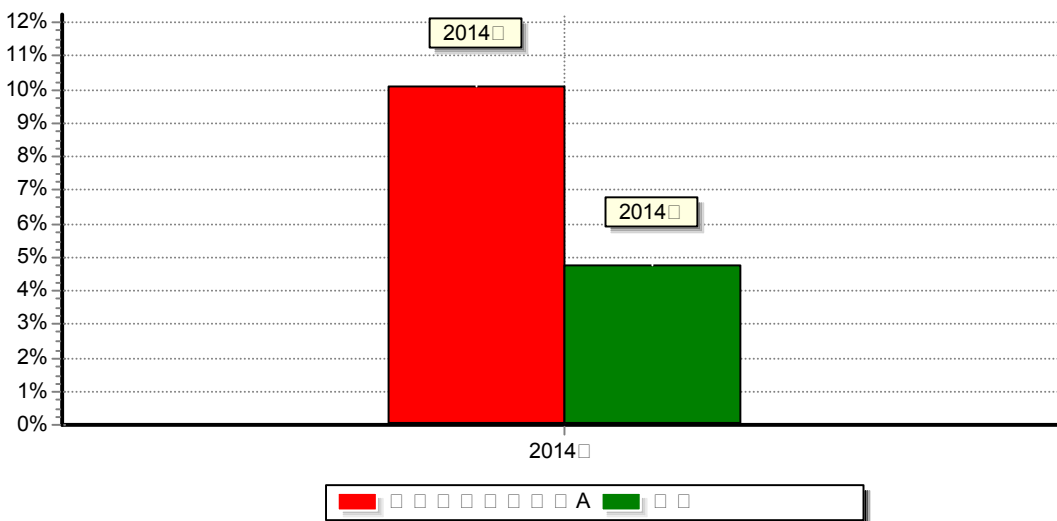
3.2.2 自基金合同生效以来基金份额累计净值增长率变动及其与同期业绩比较基准收益率变动的比较

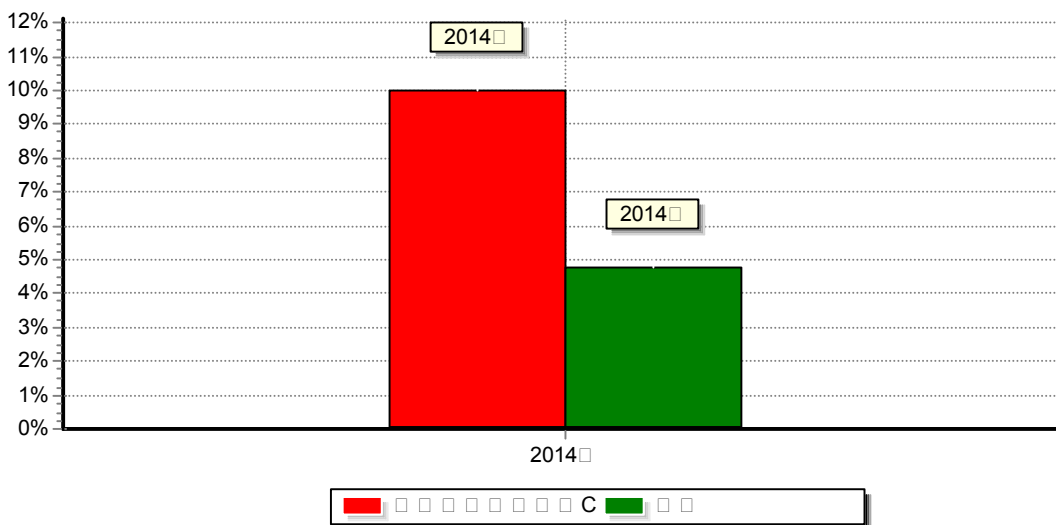




注：本基金的基金合同于2014年7月24日生效，按照本基金的基金合同规定，自基金合同生效之日起6个月内使基金的投资组合比例符合基金合同关于投资范围和投资限制的有关约定。截至本报告期末，本基金建仓期尚未结束。

3.2.3 自基金合同生效以来基金每年净值增长率及其与同期业绩比较基准收益率的比较





3.3 过去三年基金的利润分配情况

无。

§ 4 管理人报告

4.1 基金管理人及基金经理情况

4.1.1 基金管理人及其管理基金的经验

国寿安保基金管理有限公司（以下简称“公司”）经中国证监会证监许可[2013]1308号文核准，于2013年10月29日设立，公司注册资本5.88亿元人民币，公司股东为中国人寿资产管理有限公司，持有股份85.03%，AMP CAPITAL INVESTORS LIMITED（安保资本投资有限公司），持有股份14.97%。

截至2014年12月31日，公司共管理5只基金，全部为开放式基金，包括3只货币型基金，分别为国寿安保货币市场基金、国寿安保场内实时申赎货币市场基金、国寿安保薪金宝货币市场基金；1只指数型基金，国寿安保沪深300指数型证券投资基金；1只债券型基金，国寿安保尊享债券型证券投资基金。公司管理的基金总规模为187.62亿元。

4.1.2 基金经理（或基金经理小组）及基金经理助理简介

姓名	职务	任本基金的基金经理（助理）期限		证券从业年限	说明
		任职日期	离任日期		
董瑞倩	投资管理部副总经理，国寿	2014年07月24日	—	15年	董瑞倩女士，硕士。曾任工银瑞信基金管理有限公司专户投资部基金经理，中银国

	安保尊享 债券型证 券投资基 金基金经 理				际证券有限责任公司定息收 益部副总经理、执行总经理； 现任国寿安保基金管理有限 公司投资管理部副总经理， 国寿安保尊享债券型证券投 资基金基金经理。
--	-----------------------------------	--	--	--	---

注：任职日期为基金合同生效日。证券从业的含义遵从行业协会《证券从业人员资格管理办法》的相关规定。

4.2 管理人对报告期内本基金运作合规守信情况的说明

报告期内，本基金管理人严格遵守《证券投资基金法》、《国寿安保尊享债券型证券投资基金基金合同》及其他相关法律法规的规定，本着诚实守信、勤勉尽责的原则管理和运作基金资产，在严格控制风险的基础上，为基金份额持有人谋求最大利益。本报告期内，本基金运作合法合规，不存在违反基金合同和损害基金份额持有人利益的行为。

4.3 管理人对报告期内公平交易情况的专项说明

4.3.1 公平交易制度和控制方法

本基金管理人根据《证券投资基金管理公司公平交易制度指导意见》等法律法规制定了《国寿安保基金管理有限公司公平交易制度》以及其配套实施细则。公司以科学、制衡的投资决策体系，通过完善集中交易制度、优化工作流程、加强技术手段，保证公平交易原则的实现。同时，公司通过监察稽核、盘中监控、事后分析和信息披露来加强对于公平交易过程和结果的监督。

4.3.2 公平交易制度的执行情况

报告期内，本基金管理人通过系统和人工等方式在各环节严格控制交易公平执行，严格执行了《证券投资基金管理公司公平交易制度指导意见》和公司制定的公平交易相关制度。本报告期，不存在损害投资者利益的不公平交易行为。

4.3.3 异常交易行为的专项说明

报告期内，本基金未发生违法违规且对基金财产造成损失的异常交易行为；且不存在所有投资组合参与的交易所公开竞价同日反向交易成交较少的单边交易量超过该证券当日成交量的5%的情形。

4.4 管理人对报告期内基金的投资策略和业绩表现说明

4.4.1 报告期内基金投资策略和运作分析

因宏观经济增长持续偏弱，2014年央行货币政策总体上趋于放松，使用多种数量工具定向投放资金，流动性宽松程度超市场预期。受此影响，2014年金融市场呈现“股

债双牛”的局面，一方面债券市场整体走势强劲，各类属产品收益率较2013年末大幅下行，另一方面权益类市场表现抢眼，大盘权重股领涨，股指创09年以来的高位。

投资运作方面，由于在经济增长持续偏弱的背景下，央行保持货币市场资金充裕，本基金通过波段操作利率债博取了超额回报，并且组合中持有较多的信用债，一方面能够获取较高的票息收益，另一方面收益率下行环境下有可观的资本利得。同时，基于对类属资产的分析，本基金积极参与可转债市场，分享了股市上涨的收益。

4.4.2 报告期内基金的业绩表现

本基金仍处于建仓期。截至2014年12月31日，本基金A类基金份额净值为1.101元，累计份额净值为1.101元，B类基金份额净值为1.100元，累计份额净值为1.100元。报告期内A类基金份额净值增长率为10.10%，B类基金份额净值增长率为10.00%，同期业绩基准涨幅为4.75%。

4.5 管理人对宏观经济、证券市场及行业走势的简要展望

展望2015年，中国经济增长亮点匮乏，宽货币向宽信用的传导并不畅通，房地产市场走过了长周期拐点呈现分化走势，预计2015年GDP增速将继续下滑。因此，新常态阶段宏观政策稳增长意图是维稳托底和缓释风险。与此同时，强势美元及大宗商品价格持续回落将使得国内面临的通缩风险上升。

就货币政策而言，2015年央行将继续推行利率走廊和中期政策利率的价格型调控机制，预计银行间7天质押式回购利率中枢水平将位于3%-4%之间。考虑到基础货币缺口和增长持续偏弱的可能性，2015年货币政策的进一步放松的概率较大。

总体而言，宏观经济增长偏弱及宽松货币政策有望继续有利债券及权益市场，本基金在2015年将继续优化组合资产配置，进一步提高可转债品种的市场参与度，并波段操作利率债，同时继续持有流动性好、安全边际较高的优质信用债。

4.6 管理人对报告期内基金估值程序等事项的说明

报告期内，本基金管理人严格遵守《企业会计准则》、《证券投资基金会计核算业务指引》以及中国证监会和中国证券投资基金业协会相关规定和基金合同的约定，日常估值由基金管理人与基金托管人一同进行。

本基金管理人设有基金估值委员会，估值委员会负责人由公司领导担任，委员由运营管理部负责人、监察稽核部负责人、研究部负责人组成，估值委员会成员均具有专业胜任能力和相关工作经验。估值委员会采取定期或临时会议的方式召开会议评估基金的估值政策和程序，在发生了影响估值政策和程序的有效性及适用性的情况时，运营管理部及时提请估值委员会召开会议修订估值方法并履行信息披露义务，以保证其持续适用。相关基金经理和研究员可列席会议，向估值委员会提出估值意见或建议，但不参与具体的估值流程。

上述参与估值流程的各方不存在任何重大利益冲突。

本基金管理人已与中央国债登记结算有限责任公司签署服务协议，由其按约定提供在银行间同业市场交易的债券品种的估值数据。

4.7 管理人对报告期内基金利润分配情况的说明

本基金报告期内未进行利润分配。

4.8 报告期内管理人对本基金持有人数或基金资产净值预警情形的说明

无。

§ 5 托管人报告

5.1 报告期内本基金托管人遵规守信情况声明

本报告期，中国建设银行股份有限公司在本基金的托管过程中，严格遵守了《证券投资基金法》、基金合同、托管协议和其他有关规定，不存在损害基金份额持有人利益的行为，完全尽职尽责地履行了基金托管人应尽的义务。

5.2 托管人对报告期内本基金投资运作遵规守信、净值计算、利润分配等情况的说明

本报告期，本托管人按照国家有关规定、基金合同、托管协议和其他有关规定，对本基金的基金资产净值计算、基金费用开支等方面进行了认真的复核，对本基金的投资运作方面进行了监督，未发现基金管理人有关损害基金份额持有人利益的行为。

报告期内，本基金未实施利润分配。

5.3 托管人对本年度报告中财务信息等内容的真实、准确和完整发表意见

本托管人复核审查了本报告中的财务指标、净值表现、利润分配情况、财务会计报告、投资组合报告等内容，保证复核内容不存在虚假记载、误导性陈述或者重大遗漏。

§ 6 审计报告

本报告已经安永华明会计师事务所审计并出具了无保留意见的审计报告。投资者欲了解审计报告详细内容，可通过登载于国寿安保基金管理有限公司网站的年度报告正文查看审计报告全文。

§ 7 年度财务报表

7.1 资产负债表

会计主体：国寿安保尊享债券型证券投资基金

报告截止日：2014年12月31日

单位：人民币元

资 产	本期末 2014年12月31日
资 产：	
银行存款	990,990.06
结算备付金	15,362,772.92
存出保证金	50,216.88
交易性金融资产	1,053,176,758.37
其中：股票投资	—
基金投资	—
债券投资	1,053,176,758.37
资产支持证券投资	—
贵金属投资	—
衍生金融资产	—
买入返售金融资产	—
应收证券清算款	500,000.00
应收利息	20,035,467.09
应收股利	—
应收申购款	2,714,284.88
递延所得税资产	—
其他资产	—
资产总计	1,092,830,490.20
负债和所有者权益	本期末 2014年12月31日
负 债：	
短期借款	—
交易性金融负债	—
衍生金融负债	—
卖出回购金融资产款	375,000,000.00
应付证券清算款	—
应付赎回款	3,170,223.66
应付管理人报酬	375,319.93
应付托管费	107,234.25

应付销售服务费	27,013.39
应付交易费用	29,715.50
应交税费	—
应付利息	83,955.97
应付利润	—
递延所得税负债	—
其他负债	116,386.84
负债合计	378,909,849.54
所有者权益：	
实收基金	648,220,009.31
未分配利润	65,700,631.35
所有者权益合计	713,920,640.66
负债和所有者权益总计	1,092,830,490.20

注：报告截止日2014年12月31日，国寿安保尊享债券A类基金份额净值人民币1.101元，国寿安保尊享债券C类基金份额净值人民币1.100元，基金份额总额648,220,009.31份，其中国寿安保尊享债券A类基金份额总额586,370,199.52份，国寿安保尊享债券C类基金份额总额61,849,809.79份。

7.2 利润表

会计主体：国寿安保尊享债券型证券投资基金

本报告期：2014年07月24日至2014年12月31日

单位：人民币元

项 目	本期
	2014年07月24日至2014年12月31日
一、收入	78,814,512.96
1. 利息收入	31,161,037.47
其中：存款利息收入	5,602,794.77
债券利息收入	25,437,902.88
资产支持证券利息收入	—
买入返售金融资产收入	120,339.82
其他利息收入	—
2. 投资收益（损失以“-”填列）	15,121,113.43
其中：股票投资收益	—
基金投资收益	—
债券投资收益	15,121,113.43
资产支持证券投资收益	—

贵金属投资收益	—
衍生工具收益	—
股利收益	—
3. 公允价值变动收益（损失以“-”号填列）	32,295,738.76
4. 汇兑收益（损失以“-”号填列）	—
5. 其他收入（损失以“-”号填列）	236,623.30
减：二、费用	11,817,198.28
1. 管理人报酬	2,568,596.31
2. 托管费	733,884.68
3. 销售服务费	216,680.85
4. 交易费用	31,006.88
5. 利息支出	8,044,290.66
其中：卖出回购金融资产支出	8,044,290.66
6. 其他费用	222,738.90
三、利润总额（亏损总额以“-”号填列）	66,997,314.68
减：所得税费用	—
四、净利润（净亏损以“-”号填列）	66,997,314.68

7.3 所有者权益（基金净值）变动表

会计主体：国寿安保尊享债券型证券投资基金

本报告期：2014年07月24日至2014年12月31日

单位：人民币元

项目	本期 2014年07月24日至2014年12月31日		
	实收基金	未分配利润	所有者权益合计
一、期初所有者权益（基金净值）	1,324,758,362.96	—	1,324,758,362.96
二、本期经营活动产生的基金净值变动数（本期利润）		66,997,314.68	66,997,314.68
三、本期基金份额交易产生的基金净值变动数（净值减少以“-”号填列）	-676,538,353.65	-1,296,683.33	-677,835,036.98
其中：1. 基金申购款	148,192,233.58	11,714,693.02	159,906,926.60
2. 基金赎回款	-824,730,587.23	-13,011,376.35	-837,741,963.58
四、本期向基金份额持有人分配利润产生的基金净值变动（净值	—	—	—

减少以“-”号填列)			
五、期末所有者权益(基金净值)	648,220,009.31	65,700,631.35	713,920,640.66

报表附注为财务报表的组成部分。

本报告7.1至7.4财务报表由下列负责人签署：

基金管理人负责人：左季庆 主管会计工作负责人：左季庆 会计机构负责人：韩占锋

7.4 报表附注

7.4.1 基金基本情况

国寿安保尊享债券型证券投资基金(以下简称“本基金”)，系经中国证券监督管理委员会(以下简称“中国证监会”)证监许可[2014]480号文《关于核准国寿安保尊享债券型证券投资基金募集的批复》的核准，由国寿安保基金管理有限公司于2014年7月2日至2014年7月22日向社会公开募集，募集期结束经安永华明会计师事务所(特殊普通合伙)验证出具安永华明(2014)验字第61090605_03号验资报告后，向中国证监会报送基金备案材料。基金合同于2014年7月24日正式生效。本基金为契约型开放式，存续期限不定。本基金将基金份额分为A类和C类不同的类别。在投资人认(申)购、赎回时，收取认(申)购费和赎回费，不收取销售服务费，且在赎回时根据持有期限收取赎回费的基金份额，称为A类基金份额；在投资者认(申)购时，不收取认(申)购费，而是从本类别基金资产中计提销售服务费，在赎回时根据持有期限收取赎回费的基金份额，称为C类基金份额。首次募集规模为1,144,854,564.83份A类基金份额，179,903,798.13份C类基金份额。国寿安保尊享债券A类及C类收到的实收基金合计人民币1,324,758,362.96元，分别折合成A类和C类基金份额，合计折合1,324,758,362.96份基金份额。本基金的基金管理人和注册登记机构为国寿安保基金管理有限公司，基金托管人为中国建设银行股份有限公司。

本基金A类基金份额、C类基金份额分别设置代码。由于基金费用的不同，本基金A类基金份额和C类基金份额将分别计算基金份额净值，投资人可自行选择认/申购的基金份额类别。本基金不同基金份额类别之间不得互相转换。基金管理人可在符合法律法规和监管规定且不损害已有基金份额持有人权益的情况下，调整基金份额类别的设置、费率水平及其他具体规则，且无需召开基金份额持有人大会，但基金管理人必须在开始调整之日前依照《信息披露办法》的规定在指定媒体上刊登公告。

本基金的投资范围为具有良好流动性的金融工具，包括国内依法发行上市的国家债券、中央银行票据、金融债券、次级债券、企业债券、公司债券、中期票据、短期融资券、超短期融资券、政府支持机构债券、政府支持债券、地方政府债券、中小企业私募债、资产支持证券、可转换债券(含分离交易可转债)、债券回购、银行存款(包括协议存款、定期存款、通知存款和其他银行存款)，以及法律法规或中国证监

会允许基金投资的其他金融工具（但须符合中国证监会的相关规定）。本基金不直接参与股票投资，但可持有因可转换债券转股所形成的股票（包括因持有该股票所派发的权证）以及因投资可分离债券而产生的权证。因上述原因持有的股票和权证等资产，本基金将在其可交易之日起30个交易日内卖出。基金的投资组合比例为：本基金投资于债券资产的比例不低于基金资产的80%。本基金保持不低于基金资产净值5%的现金或者到期日在一年以内的政府债券。

7.4.2 会计报表的编制基础

本财务报表系按照财政部颁布的《企业会计准则-基本准则》以及其后颁布及修订的具体会计准则、应用指南、解释以及其他相关规定（以下统称“企业会计准则”）编制，同时，对于在具体会计核算和信息披露方面，也参考了中国证券投资基金业协会修订并发布的《证券投资基金会计核算业务指引》、中国证监会制定的《关于进一步规范证券投资基金估值业务的指导意见》、《关于证券投资基金执行〈企业会计准则〉估值业务及份额净值计价有关事项的通知》、《证券投资基金信息披露管理办法》、《证券投资基金信息披露内容与格式准则》第2号《年度报告的内容与格式》、《证券投资基金信息披露编报规则》第3号《会计报表附注的编制及披露》、《证券投资基金信息披露XBRL模板第3号〈年度报告和半年度报告〉》及其他中国证监会颁布的相关规定。

本财务报表以本基金持续经营为基础列报。

采用若干修订后/新会计准则

2014年1至3月，财政部制定了《企业会计准则第39号--公允价值计量》、《企业会计准则第40号--合营安排》和《企业会计准则第41号--在其他主体中权益的披露》；修订了《企业会计准则第2号--长期股权投资》、《企业会计准则第9号--职工薪酬》、《企业会计准则第30号--财务报表列报》和《企业会计准则第33号--合并财务报表》；上述7项会计准则均自2014年7月1日起施行。2014年6月，财政部修订了《企业会计准则第37号--金融工具列报》，在2014年年度及以后期间的财务报告中施行。

上述会计准则的变化对本财务报表无重大影响。

7.4.3 遵循企业会计准则及其他有关规定的声明

本财务报表符合企业会计准则的要求，真实、完整地反映了本基金于2014年12月31日的财务状况以及2014年7月24日（基金合同生效日）至2014年12月31日止期间经营成果和净值变动情况。

7.4.4 重要会计政策和会计估计

7.4.4.1 会计年度

本基金会计年度采用公历年度，即每年1月1日起至12月31日止。本基金的报告期

间为2014年7月24日（基金合同生效日）至2014年12月31日。

7.4.4.2 记账本位币

本基金记账本位币和编制本财务报表所采用的货币均为人民币。除有特别说明外，均以人民币元为单位表示。

7.4.4.3 金融资产和金融负债的分类

金融工具是指形成本基金的金融资产（或负债），并形成其他单位的金融负债（或资产）或权益工具的合同。

(1) 金融资产分类

本基金的金融资产于初始确认时分为以下两类：以公允价值计量且其变动计入当期损益的金融资产及贷款和应收款项；

本基金持有的以公允价值计量且其变动计入当期损益的金融资产主要包括股票投资、债券投资和衍生工具（主要系权证投资）。

(2) 金融负债分类

本基金的金融负债于初始确认时归类为以公允价值计量且其变动计入当期损益的金融负债和其他金融负债。本基金目前持有的金融负债均划分为其他金融负债。

7.4.4.4 金融资产和金融负债的初始确认、后续计量和终止确认

本基金于成为金融工具合同的一方时确认一项金融资产或金融负债。

划分为以公允价值计量且其变动计入当期损益的金融资产的股票、债券等，以及不作为有效套期工具的衍生工具，按照取得时的公允价值作为初始确认金额，相关的交易费用在发生时计入当期损益；

在持有以公允价值计量且其变动计入当期损益的金融资产期间取得的利息或现金股利，应当确认为当期收益。每日，本基金将以公允价值计量且其变动计入当期损益的金融资产或金融负债的公允价值变动计入当期损益；

处置该金融资产或金融负债时，其公允价值与初始入账金额之间的差额应确认为投资收益，同时调整公允价值变动收益；

当收取该金融资产现金流量的合同权利终止，或该金融资产已转移，且符合金融资产转移的终止确认条件的，金融资产将终止确认；

当金融负债的现时义务全部或部分已经解除的，该金融负债或其一部分将终止确认；

本基金已将金融资产所有权上几乎所有的风险和报酬转移给转入方的，终止确认该金融资产；保留了金融资产所有权上几乎所有的风险和报酬的，不终止确认该金融资产；本基金既没有转移也没有保留金融资产所有权上几乎所有的风险和报酬的，分别下列情况处理：放弃了对该金融资产控制的，终止确认该金融资产并确认产生的资

产和负债；未放弃对该金融资产控制的，按照其继续涉入所转移金融资产的程度确认有关金融资产，并相应确认有关负债；

本基金主要金融工具的成本计价方法具体如下：

(1) 股票投资

买入股票于成交日确认为股票投资，股票投资成本，按成交日应支付的全部价款扣除交易费用入账；

卖出股票于成交日确认股票投资收益，卖出股票的成本按移动加权平均法于成交日结转；

(2) 债券投资

买入债券于成交日确认为债券投资。债券投资成本，按成交日应支付的全部价款扣除交易费用入账，其中所包含的债券应收利息单独核算，不构成债券投资成本；

买入零息债券视同到期一次性还本付息的附息债券，根据其发行价、到期价和发行期限按直线法推算内含票面利率后，按上述会计处理方法核算；

卖出债券于成交日确认债券投资收益，卖出债券的成本按移动加权平均法结转；

(3) 权证投资

买入权证于成交日确认为权证投资。权证投资成本按成交日应支付的全部价款扣除交易费用后入账；

卖出权证于成交日确认衍生工具投资收益，卖出权证的成本按移动加权平均法于成交日结转；

(4) 分离交易可转债

申购新发行的分离交易可转债于获得日，按可分离权证公允价值占分离交易可转债全部公允价值的比例将购买分离交易可转债实际支付全部价款的一部分确认为权证投资成本，按实际支付的全部价款扣减可分离权证确定的成本确认债券成本；

上市后，上市流通的债券和权证分别按上述(2)、(3)中相关原则进行计算；

(5) 回购协议

本基金持有的回购协议（封闭式回购），以成本列示，按实际利率（当实际利率与合同利率差异较小时，也可以用合同利率）在实际持有期间内逐日计提利息。

7.4.4.5 金融资产和金融负债的估值原则

公允价值，是指市场参与者在计量日发生的有序交易中，出售一项资产所能收到或者转移一项负债所需支付的价格。本基金以公允价值计量相关资产或负债，假定出售资产或者转移负债的有序交易在相关资产或负债的主要市场进行；不存在主要市场的，本基金假定该交易在相关资产或负债的最有利市场进行。主要市场（或最有利市场）是本基金在计量日能够进入的交易市场。本基金采用市场参与者在对该资产或负

债定价时为实现其经济利益最大化所使用的假设。

在财务报表中以公允价值计量或披露的资产和负债，根据对公允价值计量整体而言具有重要意义的最低层次输入值，确定所属的公允价值层次：第一层次输入值，在计量日能够取得的相同资产或负债在活跃市场上未经调整的报价；第二层次输入值，除第一层次输入值外相关资产或负债直接或间接可观察的输入值；第三层次输入值，相关资产或负债的不可观察输入值。

每个资产负债表日，本基金对在财务报表中确认的持续以公允价值计量的资产和负债进行重新评估，以确定是否在公允价值计量层次之间发生转换。

本基金持有的金融工具按如下原则确定公允价值并进行估值：

(1) 存在活跃市场的金融工具，按照估值日能够取得的相同资产或负债在活跃市场上未经调整的市价作为公允价值；估值日无市价，但最近交易日后经济环境未发生重大变化且证券发行机构未发生影响证券价格的重大事件的，按最近交易市价确定公允价值；如估值日无市价，且最近交易日后经济环境发生了重大变化或证券发行机构发生了影响证券价格的重大事件，参考类似投资品种的现行市价及重大变化等因素，调整最近交易市价，确定公允价值；

(2) 不存在活跃市场的金融工具，采用市场参与者普遍认同，且被以往市场实际交易价格验证具有可靠性的估值技术，确定公允价值。本基金采用在当前情况下适用并且有足够可利用数据和其他信息支持的估值技术，优先使用相关可观察输入值，只有在可观察输入值无法取得或取得不切实可行的情况下，才使用不可观察输入值；

(3) 如有确凿证据表明按上述估值原则仍不能客观反映其公允价值的，基金管理人可根据具体情况与基金托管人商定后，按最能适当反映公允价值的方法估值；

(4) 如有新增事项，按国家最新规定估值。

7.4.4.6 金融资产和金融负债的抵销

当本基金具有抵销已确认金融资产和金融负债的法定权利，且该种法定权利现在是可执行的，同时本基金计划以净额结算或同时变现该金融资产和清偿该金融负债时，金融资产和金融负债以相互抵销后的金额在资产负债表内列示。除此以外，金融资产和金融负债在资产负债表内分别列示，不予相互抵销。

7.4.4.7 实收基金

实收基金为对外发行的基金份额总额所对应的金额。由于申购和赎回引起的实收基金份额变动分别于基金申购确认日及基金赎回确认日确认。上述申购和赎回分别包括红利再投资、基金转换所引起的转入基金的实收基金增加和转出基金的实收基金减少。

7.4.4.8 损益平准金

损益平准金包括已实现损益平准金和未实现损益平准金。已实现损益平准金指在申购或赎回基金份额时，申购或赎回款项中包含的按累计未分配的已实现收益/(损失)占基金净值比例计算的金额。未实现损益平准金指在申购或赎回基金份额时，申购或赎回款项中包含的按累计未实现利得/(损失)占基金净值比例计算的金额。损益平准金于基金申购确认日或基金赎回确认日确认。

未实现损益平准金与已实现损益平准金均在“损益平准金”科目中核算，并于期末全额转入“未分配利润/(累计亏损)”。

7.4.4.9 收入/(损失)的确认和计量

(1) 存款利息收入按存款的本金与适用的利率逐日计提的金额入账。若提前支取定期存款，按协议规定的利率及持有期重新计算存款利息收入，并根据提前支取所实际收到的利息收入与账面已确认的利息收入的差额确认利息损失，列入利息收入减项，存款利息收入以净额列示；

(2) 债券利息收入按债券票面价值与票面利率或内含票面利率计算的金额扣除应由债券发行企业代扣代缴的个人所得税后的净额确认，在债券实际持有期内逐日计提；

(3) 资产支持证券利息收入按证券票面价值与票面利率计算的金额，扣除应由资产支持证券发行企业代扣代缴的个人所得税后的净额确认，在证券实际持有期内逐日计提；

(4) 买入返售金融资产收入，按买入返售金融资产的摊余成本及实际利率（当实际利率与合同利率差异较小时，也可以用合同利率），在回购期内逐日计提；

(5) 股票投资收益/(损失)于卖出股票成交日确认，并按卖出股票成交金额与其成本的差额入账；

(6) 债券投资收益/(损失)于成交日确认，并按成交总额与其成本、应收利息的差额入账；

(7) 衍生工具收益/(损失)于卖出权证成交日确认，并按卖出权证成交金额与其成本的差额入账；

(8) 股利收益于除息日确认，并按上市公司宣告的分红派息比例计算的金额扣除应由上市公司代扣代缴的个人所得税后的净额入账；

(9) 公允价值变动收益/(损失)系本基金持有的采用公允价值模式计量的交易性金融资产、交易性金融负债等公允价值变动形成的应计入当期损益的利得或损失；

(10) 其他收入在主要风险和报酬已经转移给对方，经济利益很可能流入且金额可以可靠计量的时候确认。

7.4.4.10 费用的确认和计量

(1) 基金管理费按前一日基金资产净值的0.70%的年费率逐日计提；

(2) 基金托管费按前一日基金资产净值的0.20%的年费率逐日计提;

(3) C类基金份额销售服务费按前一日C类基金份额资产净值的0.40%的年费率逐日计提;

(4) 卖出回购金融资产支出,按卖出回购金融资产的成本及实际利率(当实际利率与合同利率差异较小时,也可以用合同利率)在回购期内逐日计提;

(5) 其他费用系根据有关法规及相应协议规定,按实际支出金额,列入当期基金费用。如果影响基金份额净值小数点后第四位的,则采用待摊或预提的方法。

7.4.4.11 基金的收益分配政策

(1) 由于本基金A类基金份额不收取销售服务费,C类基金份额收取销售服务费,各基金份额类别对应的可供分配利润将有所不同;

(2) 在符合有关基金分红条件的前提下,本基金每年收益分配次数最多为4次,每份基金份额每次收益分配比例不得低于收益分配基准日每份基金份额该次可供分配利润的30%,若《基金合同》生效不满3个月可不进行收益分配;

(3) 本基金收益分配方式分两种:现金分红与红利再投资,投资者可选择现金红利或将现金红利按除权日的该类别基金份额净值自动转为相应类别的基金份额进行再投资;若投资者不选择,本基金默认的收益分配方式是现金分红;

(4) 基金收益分配后各类基金份额净值不能低于面值,即基金收益分配基准日的各类基金份额净值减去该类别每单位基金份额收益分配金额后不能低于面值;

(5) 基金红利发放日距离收益分配基准日(即可供分配利润计算截止日)的时间不得超过15个工作日。

(6) 本基金同一类别的每一基金份额享有同等分配权。

(7) 法律法规或监管机关另有规定的,从其规定。

7.4.4.12 外币交易

本基金本报告期未发生外币交易。

7.4.4.13 其他重要的会计政策和会计估计

本基金本报告期无需要说明的其他重要会计政策和会计估计事项。

7.4.5 会计政策和会计估计变更以及差错更正的说明

7.4.5.1 会计政策变更的说明

会计政策变更的说明可参见7.4.2会计报表的编制基础。

7.4.5.2 会计估计变更的说明

本基金本报告期无会计估计变更。

7.4.5.3 差错更正的说明

本基金本报告期无重大会计差错的内容和更正金额。

7.4.6 税项

7.4.6.1 印花税

经国务院批准，财政部、国家税务总局研究决定，自2008年4月24日起，调整证券（股票）交易印花税税率，由原先的3%调整为1%；

经国务院批准，财政部、国家税务总局研究决定，自2008年9月19日起，调整由出让方按证券（股票）交易印花税税率缴纳印花税，受让方不再征收，税率不变；

根据财政部、国家税务总局财税[2005]103号文《关于股权分置试点改革有关税收政策问题的通知》的规定，股权分置改革过程中因非流通股股东向流通股股东支付对价而发生的股权转让，暂免征收印花税。

7.4.6.2 营业税、企业所得税

根据财政部、国家税务总局财税[2004]78号文《关于证券投资基金税收政策的通知》的规定，自2004年1月1日起，对证券投资基金（封闭式证券投资基金，开放式证券投资基金）管理人运用基金买卖股票、债券的差价收入，继续免征营业税和企业所得税；

根据财政部、国家税务总局财税[2005]103号文《关于股权分置试点改革有关税收政策问题的通知》的规定，股权分置改革中非流通股股东通过对价方式向流通股股东支付的股份、现金等收入，暂免征收流通股股东应缴纳的企业所得税；

根据财政部、国家税务总局财税[2008]1号文《关于企业所得税若干优惠政策的通知》的规定，对证券投资基金从证券市场中取得的收入，包括买卖股票、债券的差价收入，股权的股息、红利收入，债券的利息收入及其他收入，暂不征收企业所得税。

7.4.6.3 个人所得税

根据财政部、国家税务总局财税[2002]128号文《关于开放式证券投资基金有关税收问题的通知》的规定，对基金取得的股票的股息、红利收入、债券的利息收入、储蓄存款利息收入，由上市公司、发行债券的企业和银行在向基金支付上述收入时代扣代缴20%的个人所得税；

根据财政部、国家税务总局、中国证监会财税[2012]85号文《关于实施上市公司股息红利差别化个人所得税政策有关问题的通知》的规定，自2013年1月1日起，证券投资基金从公开发行和转让市场取得的上市公司股票，持股期限在1个月以内（含1个月）的，其股息红利所得全额计入应纳税所得额；持股期限在1个月以上至1年（含1年）的，暂减按50%计入应纳税所得额；持股期限超过1年的，暂减按25%计入应纳税所得额。上述所得统一适用20%的税率计征个人所得税；

根据财政部、国家税务总局财税[2005]103号文《关于股权分置试点改革有关税收政策问题的通知》的规定，股权分置改革中非流通股股东通过对价方式向流通股股东支付的股份、现金等收入，暂免征收流通股股东应缴纳的个人所得税；

根据财政部、国家税务总局财税[2008]132号《财政部国家税务总局关于储蓄存款利息所得有关个人所得税政策的通知》的规定，自2008年10月9日起，对储蓄存款利息所得暂免征收个人所得税。

7.4.7 关联方关系

关联方名称	与本基金的关系
国寿安保基金管理有限公司（简称“国寿安保”）	基金管理人、注册登记机构、直销机构
中国建设银行股份有限公司（简称“建设银行”）	基金托管人、代销机构
中国人寿资产管理有限公司（简称“人寿资产”）	基金管理人的母公司
安保资本投资有限公司（澳大利亚）	基金管理人的股东
中国人寿保险（集团）公司（简称“集团公司”）	人寿资产的最终控制人
中国人寿保险股份有限公司（简称“中国人寿”）	集团公司控制的公司
国寿财富管理有限公司	基金管理人的子公司

注：1) 本基金基金管理人于2014年11月18日成立了全资子公司国寿财富管理有限公司并持有52%的股权。

2) 以下关联交易均在正常业务范围内按一般商业条款订立。

7.4.8 本报告期及上年度可比期间的关联方交易

7.4.8.1 通过关联方交易单元进行的交易

本基金本报告期未发生通过关联方交易单元进行的交易。

7.4.8.2 关联方报酬

7.4.8.2.1 基金管理费

单位：人民币元

项目	本期
	2014年07月24日至2014年12月31日
当期发生的基金应支付的管理费	2,568,596.31
其中：支付销售机构的客户维护费	552,586.76

注：基金管理费每日计提，按月支付。基金管理费按前一日的基金资产净值的0.70%的年费率计提。计算方法如下：

$$H = E \times 0.70\% / \text{当年天数}$$

H为每日应支付的基金管理费

E为前一日的基金资产净值

7.4.8.2.2 基金托管费

单位：人民币元

项目	本期
	2014年07月24日至2014年12月31日
当期发生的基金应支付的托管费	733,884.68

注：基金托管费每日计提，按月支付。基金托管费按前一日的基金资产净值的0.20%的年费率计提。计算方法如下：

$$H = E \times 0.20\% / \text{当年天数}$$

H为每日应支付的基金托管费

E为前一日的基金资产净值

7.4.8.2.3 销售服务费

单位：人民币元

获得销售服务费的各关联方名称	本期		
	2014年07月24日至2014年12月31日		
	国寿安保尊享债券A	国寿安保尊享债券C	合计
建设银行	—	176,123.12	176,123.12
国寿安保	—	1,204.89	1,204.89
合计	—	177,328.01	177,328.01

注：本基金A类基金份额不收取销售服务费，C类基金份额的销售服务费年费率为0.40%。

本基金销售服务费将专门用于本基金的销售与基金份额持有人服务。销售服务费按前一日C类基金资产净值的0.40%年费率计提。计算方法如下：

$$H = E \times 0.40\% \div \text{当年天数}$$

H为C类基金份额每日应计提的销售服务费

E为C类基金份额前一日基金资产净值

销售服务费每日计算，逐日累计至每月月末，按月支付。经基金管理人与基金托管人核对一致后，由基金托管人于次月前5个工作日内从基金财产划出，经登记机构分别支付给各个基金销售机构。

7.4.8.3 与关联方进行银行间同业市场的债券(含回购)交易

本基金本报告期末与关联方进行银行间同业市场的债券（含回购）交易。

7.4.8.4 各关联方投资本基金的情况

7.4.8.4.1 报告期内基金管理人运用固有资金投资本基金的情况

份额单位：人民币元

项目	本期
	2014年07月24日至2014年12月31日

	国寿安保尊享债券A	国寿安保尊享债券C
基金合同生效日持有的基金份额	—	—
期间申购/买入总份额	91,823,691.48	—
期间因拆分变动份额	—	—
减：期间赎回/卖出总份额	—	—
期末持有的基金份额	91,823,691.48	—
期末持有的基金份额 占基金总份额比例	15.66%	—

注：基金管理人申购本基金的费率与本基金法律文件规定一致。

7.4.8.4.2 报告期末除基金管理人之外的其他关联方投资本基金的情况

份额单位：人民币元

关联方名称		本期末 2014年12月31日	
		持有的 基金份额	持有的基金份额 占基金总份额的比例
国寿安保尊享债券A	集团公司	100,003,500.00	17.05%
国寿安保尊享债券A	中国人寿	200,007,000.00	34.11%

7.4.8.5 由关联方保管的银行存款余额及当期产生的利息收入

单位：人民币元

关联方名称	本期 2014年07月24日至2014年12月31日	
	期末余额	当期利息收入
建设银行	990,990.06	74,870.58

7.4.8.6 其他关联交易事项的说明

本基金本报告期无其他关联交易事项。

7.4.9 期末（2014年12月31日）本基金持有的流通受限证券

7.4.9.1 因认购新发/增发证券而于期末持有的流通受限证券

本基金本报告期末无因认购新发/增发证券而于期末持有的流通受限证券。

7.4.9.2 期末持有的暂时停牌等流通受限股票

本基金本报告期末未持有暂时停牌等流通受限股票。

7.4.9.3 期末债券正回购交易中作为抵押的债券

7.4.9.3.1 银行间市场债券正回购

截至本报告期末2014年12月31日止，本基金未持有从事银行间市场债券正回购交易中作为抵押的债券。

7.4.9.3.2 交易所市场债券正回购

截至本报告期末2014年12月31日止，本基金从事证券交易所债券正回购交易形成的卖出回购证券款余额人民币375,000,000.00元，分别于2015年1月5日、2015年1月6日和2015年1月7日到期。该类交易要求本基金在回购期内持有的质押式回购下转入质押库的债券，按证券交易所规定的比例折算为标准券后，不低于债券回购交易的余额。

§ 8 投资组合报告

8.1 期末基金资产组合情况

金额单位：人民币元

序号	项目	金额	占基金总资产的比例 (%)
1	权益投资	—	—
	其中：股票	—	—
2	固定收益投资	1,053,176,758.37	96.37
	其中：债券	1,053,176,758.37	96.37
	资产支持证券	—	—
3	贵金属投资	—	—
4	金融衍生品投资	—	—
5	买入返售金融资产	—	—
	其中：买断式回购的买入返售金融资产	—	—
6	银行存款和结算备付金合计	16,353,762.98	1.50
7	其他各项资产	23,299,968.85	2.13
8	合计	1,092,830,490.20	100.00

8.2 报告期末按行业分类的股票投资组合

本基金本报告期末未持有股票。

8.3 期末按公允价值占基金资产净值比例大小排序的前十名股票投资明细

注：本基金本报告期末未持有股票。

8.4 报告期内股票投资组合的重大变动

本基金于本报告期内未持有股票。

8.5 期末按债券品种分类的债券投资组合

金额单位：人民币元

序号	债券品种	公允价值	占基金资产净值比例 (%)
1	国家债券	—	—
2	央行票据	—	—
3	金融债券	40,088,000.00	5.62
	其中：政策性金融债	40,088,000.00	5.62
4	企业债券	616,759,066.70	86.39
5	企业短期融资券	—	—
6	中期票据	213,242,000.00	29.87
7	可转债	183,087,691.67	25.65
8	其他	—	—
9	合计	1,053,176,758.37	147.52

8.6 期末按公允价值占基金资产净值比例大小排序的前五名债券投资明细

金额单位：人民币元

序号	债券代码	债券名称	数量 (张)	公允价值	占基金资产净值比例 (%)
1	110023	民生转债	369,380	51,074,172.60	7.15
2	101466008	14鲁信控MTN001	500,000	50,835,000.00	7.12
3	140444	14农发44	400,000	40,088,000.00	5.62
4	113005	平安转债	200,240	36,127,300.80	5.06
5	124428	13粤垦债	300,000	31,350,000.00	4.39

8.7 期末按公允价值占基金资产净值比例大小排序的前十名资产支持证券投资明细

本基金本报告期末未持有资产支持证券。

8.8 报告期末按公允价值占基金资产净值比例大小排序的前五名贵金属投资明细

本基金本报告期末未持有贵金属。

8.9 期末按公允价值占基金资产净值比例大小排序的前五名权证投资明细

本基金本报告期末未持有权证。

8.10 报告期末本基金投资的股指期货交易情况说明

8.10.1 报告期末本基金投资的股指期货持仓和损益明细

本基金本报告期末未持有股指期货。

8.11 报告期末本基金投资的国债期货交易情况说明

8.11.1 本期国债期货投资政策

本基金本报告期末未持有国债期货。

8.12 投资组合报告附注

8.12.1 基金投资前十名证券的发行主体被监管部门立案调查或编制日前一年内收到公开谴责、处罚的投资决策程序说明

报告期内基金投资的前十名证券的发行主体没有被监管部门立案调查，或在报告编制日前一年内受到公开谴责、处罚。

8.12.2 基金投资前十名股票中投资于超出基金合同规定备选股票库之外的投资决策程序说明

本基金于本报告期内未持有股票。

8.12.3 期末其他各项资产构成

单位：人民币元

序号	名称	金额
1	存出保证金	50,216.88
2	应收证券清算款	500,000.00
3	应收股利	—
4	应收利息	20,035,467.09
5	应收申购款	2,714,284.88
6	其他应收款	—
7	待摊费用	—
8	其他	—
9	合计	23,299,968.85

8.12.4 期末持有的处于转股期的可转换债券明细

金额单位：人民币元

序号	债券代码	债券名称	公允价值	占基金资产净值比例(%)
1	110023	民生转债	51,074,172.60	7.15
2	113005	平安转债	36,127,300.80	5.06
3	113001	中行转债	24,464,055.70	3.43
4	125089	深机转债	16,096,692.59	2.25
5	110020	南山转债	7,411,894.90	1.04
6	110017	中海转债	4,208,764.80	0.59

7	110011	歌华转债	1,326.70	0.00
---	--------	------	----------	------

8.12.5 期末前十名股票中存在流通受限情况的说明

本基金本报告期末未持有股票。

8.12.6 投资组合报告附注的其他文字描述部分

由于四舍五入的原因，分项之和与合计项之间可能存在尾差。

§ 9 基金份额持有人信息

9.1 期末基金份额持有人户数及持有人结构

份额单位：份

份额级别	持有人户数(户)	户均持有的基金份额	持有人结构			
			机构投资者		个人投资者	
			持有份额	占总份额比例	持有份额	占总份额比例
国寿安保尊享债券A	343	1,709,534.11	534,834,341.48	91.21%	51,535,858.04	8.79%
国寿安保尊享债券C	390	158,589.26	20,000,000.00	32.34%	41,849,809.79	67.66%
合计	733	884,338.35	554,834,341.48	85.59%	93,385,667.83	14.41%

9.2 期末基金管理人的从业人员持有本基金的情况

项目	份额级别	持有份额总数(份)	占基金总份额比例
基金管理人所有从业人员持有本基金	国寿安保尊享债券A	132,830.91	0.02%
	国寿安保尊享债券C	142,777.84	0.23%
	合计	275,608.75	0.04%

9.3 期末基金管理人的从业人员持有本开放式基金份额总量区间情况

本公司高级管理人员、基金投资和研究部门负责人和本基金基金经理本报告期末未持有本基金。

§ 10 开放式基金份额变动

单位：份

	国寿安保尊享债券A	国寿安保尊享债券C
基金合同生效日(2014年07月24日)基金份额总额	1,144,854,564.83	179,903,798.13
本报告期期初基金份额总额	—	—
本报告期基金总申购份额	106,441,815.31	41,750,418.27
减:本报告期基金总赎回份额	664,926,180.62	159,804,406.61
本报告期基金拆分变动份额	—	—
本报告期期末基金份额总额	586,370,199.52	61,849,809.79

§ 11 重大事件揭示

11.1 基金份额持有人大会决议

本报告期未召开基金份额持有人大会。

11.2 基金管理人、基金托管人的专门基金托管部门的重大人事变动

(1) 本报告期内,基金管理人未发生重大人事变动。

(2) 本报告期内,本基金托管人2014年2月7日发布任免通知,解聘尹东中国建设银行投资托管业务部总经理助理职务。本基金托管人2014年11月03日发布公告,聘任赵观甫为中国建设银行投资托管业务部总经理。

11.3 涉及基金管理人、基金财产、基金托管业务的诉讼

本报告期内无涉及本基金管理人、基金财产、基金托管业务的诉讼。

11.4 基金投资策略的改变

本报告期内本基金投资策略未改变。

11.5 为基金进行审计的会计师事务所情况

本基金自基金合同生效日起聘请安永华明会计师事务所(特殊普通合伙)为本基金提供审计服务。

11.6 管理人、托管人及其高级管理人员受稽查或处罚等情况

本报告期内,基金管理人、基金托管人及其高级管理人员未受监管部门稽查或处罚。

11.7 基金租用证券公司交易单元的有关情况

11.7.1 基金租用证券公司交易单元进行股票投资及佣金支付情况

金额单位：人民币元

券商名称	交易单元 数量	股票交易		应支付该券商的佣金		备注
		成交金额	占股票 成交总额比 例	佣金	占当期佣金 总量的比例	
申银万国	2	—	—	—	—	

注：根据中国证券监督管理委员会《关于完善证券投资基金交易席位制度有关问题的通知》（证监基字[2007]48号）的有关规定要求，我在比较了多家证券经营机构的财务状况、经营状况、研究水平后，向多家券商租用了基金专用交易单元。

1、基金专用交易单元的选择标准如下：

- (1) 综合实力较强、市场信誉良好；
- (2) 财务状况良好，经营状况稳健；
- (3) 经营行为规范，具备健全的内部控制制度；
- (4) 研究实力较强，并能够第一时间提供丰富的高质量研究咨询报告，并能根据特定要求提供定制研究报告；能够积极同我公司进行业务交流，定期来我公司进行观点交流和路演；
- (5) 具有丰富的投行资源和大宗交易信息，愿意积极为我公司提供相关投资机会，能够对公司业务发展形成支持；
- (6) 具有费率优势，具备支持交易的安全、稳定、便捷、高效的通讯条件和交易环境，能提供全面的交易信息服务；
- (7) 从制度上和技术上保证我公司租用交易单元的交易信息严格保密。

2、基金专用交易单元的选择程序如下：

- (1) 公司根据上述标准确定选用交易单元的证券经营机构；
- (2) 公司和被选中的证券经营机构签订交易单元租用协议。

11.7.2 基金租用证券公司交易单元进行其他证券投资的情况

金额单位：人民币元

券商名称	债券交易		债券回购交易		权证交易	
	成交金额	占债券 成交总额比 例	成交金额	占债券回购 成交总额比 例	成交金额	占权证 成交总额比 例
申银万国	952,158, 305.71	100.00%	11,555,4 00,000.0 0	100.00%	—	—

§ 12 影响投资者决策的其他重要信息

本基金托管人2014年11月03日发布公告，聘任赵观甫为中国建设银行投资托管业务部总经理。

国寿安保基金管理有限公司
二〇一五年三月三十日