

华商中证 500 指数分级证券投资基金 2014 年年度报告

2014 年 12 月 31 日

基金管理人：华商基金管理有限公司

基金托管人：中国工商银行股份有限公司

送出日期：2015 年 3 月 31 日

§1 重要提示及目录

1.1 重要提示

基金管理人的董事会、董事保证本报告所载资料不存在虚假记载、误导性陈述或重大遗漏，并对其内容的真实性、准确性和完整性承担个别及连带的法律责任。本年度报告已经三分之二以上独立董事签字同意，并由董事长签发。

基金托管人中国工商银行股份有限公司根据本基金合同规定，于 2015 年 3 月 30 日复核了本报告中的财务指标、净值表现、利润分配情况、财务会计报告、投资组合报告等内容，保证复核内容不存在虚假记载、误导性陈述或者重大遗漏。

基金管理人承诺以诚实信用、勤勉尽责的原则管理和运用基金资产，但不保证基金一定盈利。

基金的过往业绩并不代表其未来表现。投资有风险，投资者在作出投资决策前应仔细阅读本基金的招募说明书及更新。

本报告中财务资料经普华永道中天会计师事务所（特殊普通合伙）审计。

本报告期自 2014 年 1 月 1 日至 12 月 31 日止。

1.2 目录

§1 重要提示及目录	2
1.1 重要提示.....	2
1.2 目录.....	3
§2 基金简介	5
2.1 基金基本情况.....	5
2.2 基金产品说明.....	5
2.3 基金管理人和基金托管人.....	6
2.4 信息披露方式.....	6
2.5 其他相关资料.....	6
§3 主要财务指标、基金净值表现及利润分配情况	6
3.1 主要会计数据和财务指标.....	6
3.2 基金净值表现.....	7
3.3 过去三年基金的利润分配情况.....	9
§4 管理人报告	9
4.1 基金管理人及基金经理情况.....	9
4.2 管理人对报告期内本基金运作合规守信情况的说明.....	11
4.3 管理人对报告期内公平交易情况的专项说明.....	11
4.4 管理人对报告期内基金的投资策略和业绩表现的说明.....	12
4.5 管理人对宏观经济、证券市场及行业走势的简要展望.....	12
4.6 管理人内部有关本基金的监察稽核工作情况.....	12
4.7 管理人对报告期内基金估值程序等事项的说明.....	13
4.8 管理人对报告期内基金利润分配情况的说明.....	14
4.9 报告期内管理人对本基金持有人数或基金资产净值预警情形的说明.....	14
§5 托管人报告	15
5.1 报告期内本基金托管人合规守信情况声明.....	15
5.2 托管人对报告期内本基金投资运作合规守信、净值计算、利润分配等情况的说明.....	15
5.3 托管人对本年度报告中财务信息等内容的真实、准确和完整发表意见.....	15
§6 审计报告	15
6.1 审计报告基本信息.....	15
6.2 审计报告的基本内容.....	15
§7 年度财务报表	16
7.1 资产负债表.....	16
7.2 利润表.....	18
7.3 所有者权益（基金净值）变动表.....	19
7.4 报表附注.....	20
§8 投资组合报告	41
8.1 期末基金资产组合情况.....	41
8.2 期末按行业分类的股票投资组合.....	41
8.3 期末按公允价值占基金资产净值比例大小排序的所有股票投资明细.....	43
8.4 报告期内股票投资组合的重大变动.....	56
8.5 期末按债券品种分类的债券投资组合.....	57
8.6 期末按公允价值占基金资产净值比例大小排序的前五名债券投资明细.....	58
8.7 期末按公允价值占基金资产净值比例大小排序的所有资产支持证券投资明细.....	58
8.8 报告期末按公允价值占基金资产净值比例大小排序的前五名贵金属投资明细.....	58

8.9 期末按公允价值占基金资产净值比例大小排序的前五名权证投资明细	58
8.10 报告期末本基金投资的股指期货交易情况说明	58
8.11 报告期末本基金投资的国债期货交易情况说明	58
8.12 投资组合报告附注	58
§9 基金份额持有人信息	60
9.1 期末基金份额持有人户数及持有人结构	60
9.2 期末上市基金前十名持有人	60
9.3 期末基金管理人的从业人员持有本基金的情况	61
9.4 期末基金管理人的从业人员持有本开放式基金份额总量区间的情况	61
§10 开放式基金份额变动	61
§11 重大事件揭示	62
11.1 基金份额持有人大会决议	62
11.2 基金管理人、基金托管人的专门基金托管部门的重大人事变动	62
11.3 涉及基金管理人、基金财产、基金托管业务的诉讼	62
11.4 基金投资策略的改变	62
11.5 为基金进行审计的会计师事务所情况	62
11.6 管理人、托管人及其高级管理人员受稽查或处罚等情况	62
11.7 基金租用证券公司交易单元的有关情况	63
11.8 其他重大事件	63
§12 备查文件目录	65
12.1 备查文件目录	65
12.2 存放地点	65
12.3 查阅方式	65

§2 基金简介

2.1 基金基本情况

基金名称	华商中证 500 指数分级证券投资基金		
基金简称	华商中证 500 指数分级（场内简称：华商 500）		
场内简称	华商 500		
基金主代码	166301		
交易代码	166301		
基金运作方式	契约型开放式		
基金合同生效日	2012 年 9 月 6 日		
基金管理人	华商基金管理有限公司		
基金托管人	中国工商银行股份有限公司		
报告期末基金份额总额	62,967,803.47 份		
基金合同存续期	不定期		
基金份额上市的证券交易所	深圳证券交易所		
上市日期	2012-09-25		
下属分级基金的基金简称	华商中证 500 指数分级	华商 500A	华商 500B
下属分级基金的场内简称	华商 500	华商 500A	华商 500B
下属分级基金的交易代码	166301	150110	150111
报告期末下属分级基金份额总额	15,329,397.47 份	19,055,362.00 份	28,583,044.00 份

2.2 基金产品说明

投资目标	本基金运用完全复制的被动型指数化投资方法，通过严格的投资纪律约束和数量化风险手段，力争将本基金的净值增长率与标的指数之间的日均跟踪误差偏离度的绝对值控制在 0.35%以内，年跟踪误差控制 4%以内，获得与标的指数收益相类似的回报。
投资策略	本基金采用完全复制法，以中证 500 指数作为标的指数，按照成份股在指数中的组成及其基准权重构建股票投资组合，通过运用深入的基本面研究及先进的数量化投资技术，严格控制与目标指数的偏离风险，以拟合、跟踪标的指数的收益表现，并根据标的指数的成份股及其权重的变动而进行相应调整，获得与标的指数收益相似的回报。
业绩比较基准	95%×中证 500 指数收益率+5%×商业银行人民币活期存款利率（税后）
风险收益特征	本基金是股票型证券投资基金，其预期收益和风险水平高于其它类型的基金产品；同时本基金为指数型基金，紧密跟踪中证 500 指数，具有和标的指数所代表的股票市场相似的风险收益特征，属于证券投资基金中预期风险较高、预期收益也较高的基金产品。

下属分级基金的风险收益特征	华商中证 500 指数分级份额具有风险较高、收益较高的特征。	华商中证 500A 类份额具有低风险、收益相对稳定的特征。	华商中证 500B 类份额具有高风险、高预期收益的特征。
---------------	--------------------------------	-------------------------------	------------------------------

2.3 基金管理人和基金托管人

项目		基金管理人	基金托管人
名称		华商基金管理有限公司	中国工商银行股份有限公司
信息披露负责人	姓名	周亚红	蒋松云
	联系电话	010-58573600	010-66105799
	电子邮箱	zhouyh@hsfund.com	custody@icbc.com.cn
客户服务电话		4007008880	95588
传真		010-58573520	010-66105798
注册地址		北京市西城区平安里西大街 28 号中海国际中心 19 层	北京市西城区复兴门内大街 55 号
办公地址		北京市西城区平安里西大街 28 号中海国际中心 19 层	北京市西城区复兴门内大街 55 号
邮政编码		100035	100140
法定代表人		李晓安	姜建清

2.4 信息披露方式

本基金选定的信息披露报纸名称	中国证券报 上海证券报 证券时报
登载基金年度报告正文的管理人互联网网址	基金管理人网址： http://www.hsfund.com
基金年度报告备置地点	基金管理人及基金托管人办公场所

2.5 其他相关资料

项目	名称	办公地址
会计师事务所	普华永道中天会计师事务所(特殊普通合伙)	上海市浦东新区陆家嘴环路 1318 号星展银行大厦 6 楼
注册登记机构	中国证券登记结算有限公司	北京市西城区太平桥大街 17 号

§3 主要财务指标、基金净值表现及利润分配情况

3.1 主要会计数据和财务指标

金额单位：人民币元

3.1.1 期间数据和指标	2014 年	2013 年	2012 年 9 月 6 日 (基金合同生效日)– 2012 年 12 月 31 日
本期已实现收益	7,030,042.43	11,793,615.93	-2,244,022.13
本期利润	5,823,342.18	11,998,153.80	1,416,175.01
加权平均基金份额本期利润	0.2384	0.2117	0.0104
本期加权平均净值利润率	18.95%	19.56%	1.05%
本期基金份额净值增长率	25.85%	10.11%	1.90%
3.1.2 期末数据和指标	2014 年末	2013 年末	2012 年末
期末可供分配利润	25,966,780.96	5,589,747.40	-2,530,459.41
期末可供分配基金份额利润	0.4124	0.1218	-0.0422
期末基金资产净值	88,934,584.43	51,497,454.23	61,134,263.52
期末基金份额净值	1.412	1.122	1.019
3.1.3 累计期末指标	2014 年末	2013 年末	2012 年末
基金份额累计净值增长率	41.20%	12.20%	1.90%

注：1. 本基金的基金合同于 2012 年 9 月 6 日生效。

2. 上述基金业绩指标不包括持有人认购或交易基金的各项费用，计入费用后实际收益水平要低于所列数字。

3. 本期已实现收益指基金本期利息收入、投资收益、其他收入（不含公允价值变动收益）扣除相关费用后的余额，本期利润为本期已实现收益加上本期公允价值变动收益。

4. 对期末可供分配利润，采用期末资产负债表中未分配利润与未分配利润中已实现部分余额的孰低数。

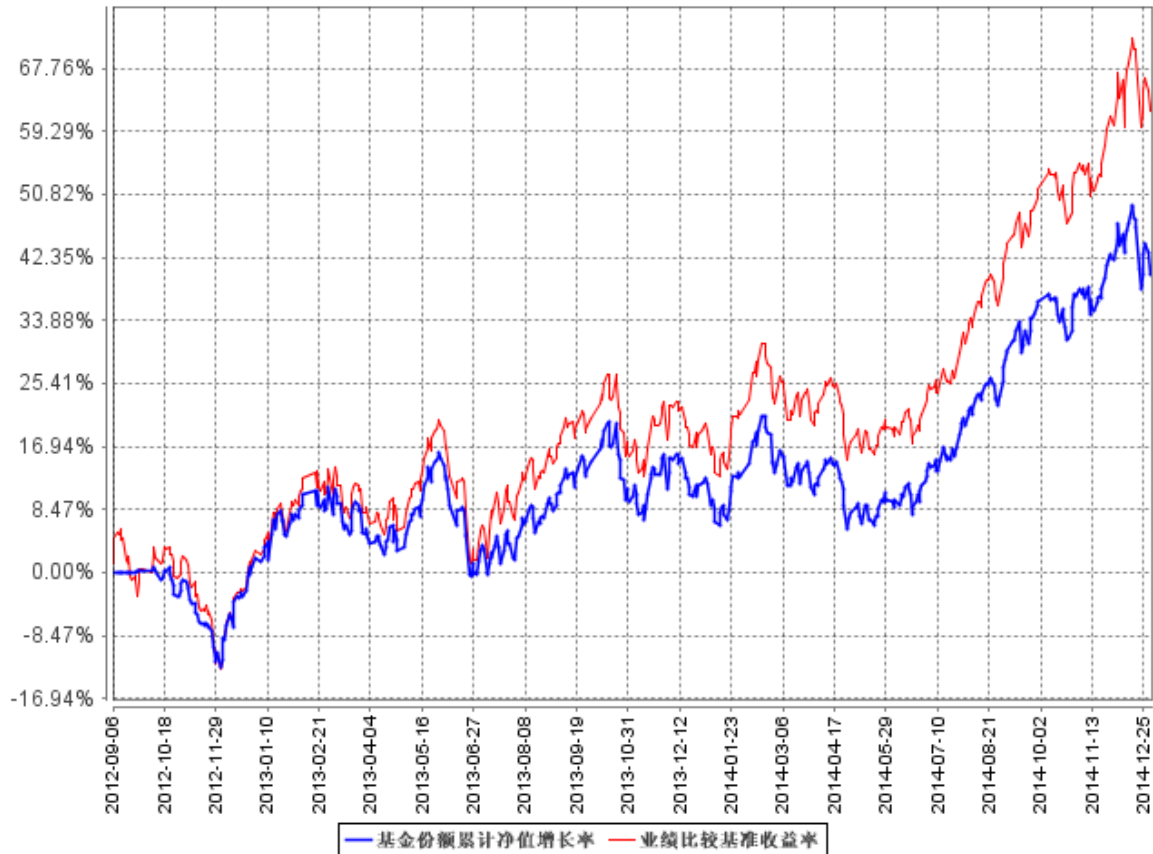
3.2 基金净值表现

3.2.1 基金份额净值增长率及其与同期业绩比较基准收益率的比较

阶段	份额净值 增长率①	份额净值 增长率标 准差②	业绩比较 基准收益 率③	业绩比较基 准收益率标 准差④	①—③	②—④
过去三个月	3.52%	1.19%	7.88%	1.37%	-4.36%	-0.18%
过去六个月	25.73%	1.04%	33.64%	1.16%	-7.91%	-0.12%
过去一年	25.85%	1.07%	36.89%	1.18%	-11.04%	-0.11%
自基金合同 生效起至今	41.20%	1.15%	63.52%	1.30%	-22.32%	-0.15%

3.2.2 自基金合同生效以来基金份额累计净值增长率变动及其与同期业绩比较基准收益率变动的比较

基金份额累计净值增长率与同期业绩比较基准收益率的历史走势对比图

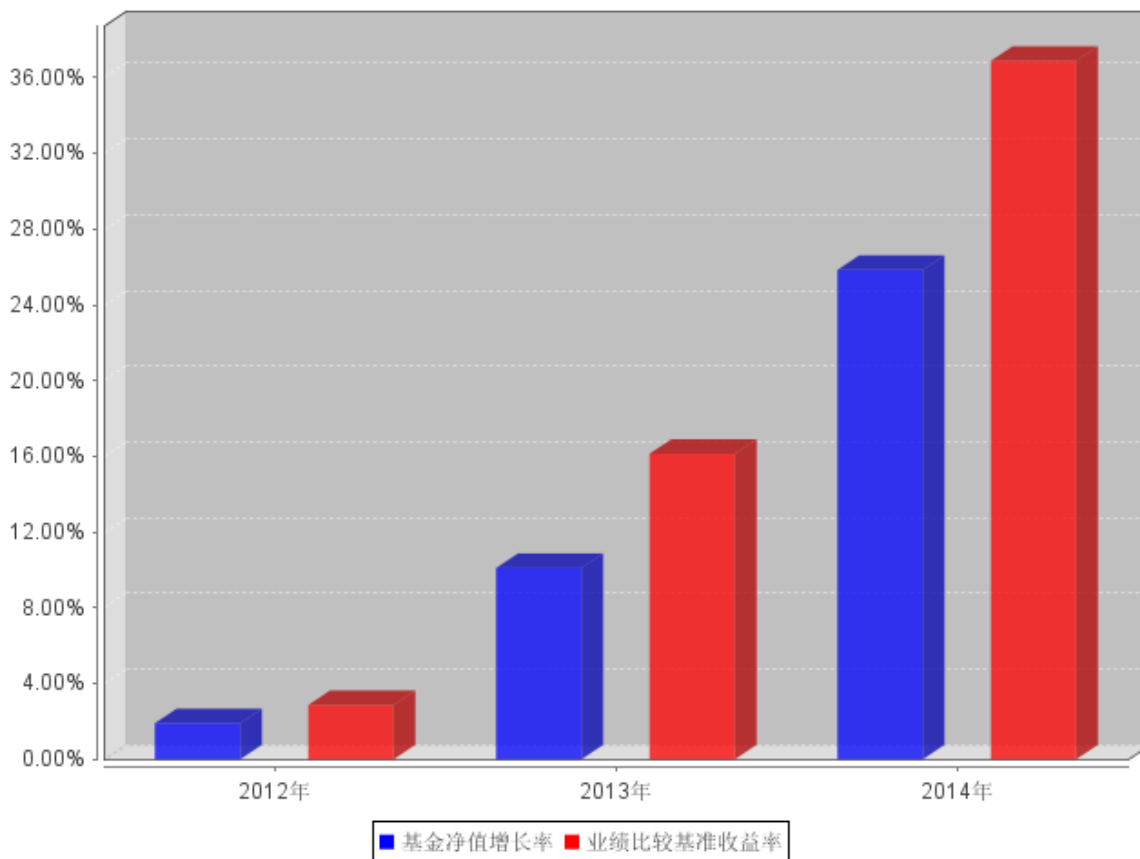


注：①本基金合同生效日为 2012 年 9 月 6 日。

②根据《华商中证 500 指数分级股票型基金基金合同》的规定，本基金主要投资于具有良好流动性的金融工具，包括中证 500 指数的成份股、备选成份股、新股（含首次公开发行和增发）、债券、货币市场工具、权证、资产支持证券以及法律法规或中国证监会允许基金投资的其他金融工具。本基金的投资组合比例为：投资股票组合的比例占基金资产的 85%-95%，其中投资于中证 500 指数的成份股及其备选成份股的投资比例不低于股票资产的 90%，权证投资占基金资产净值的比例为 0%-3%，现金或者到期日在一年以内的政府债券不低于基金资产净值的 5%，其他金融工具的投资比例符合法律规则和监管机构的规定。根据基金合同的规定，自基金合同生效之日起 6 个月内基金各项资产配置比例需符合基金合同要求。本基金在建仓期结束时，各项资产配置比例符合基金合同有关投资比例的约定。

3.2.3 自基金合同生效以来基金每年净值增长率及其与同期业绩比较基准收益率的比较

自基金合同生效以来基金每年净值增长率及其与同期业绩比较基准收益率的对比图



注：本基金合同生效日为 2012 年 9 月 6 日。合同生效当年按实际存续期计算，不按整个自然年度进行折算。

3.3 过去三年基金的利润分配情况

本基金合同生效日为 2012 年 9 月 6 日，本基金本报告期内未进行利润分配。

§4 管理人报告

4.1 基金管理人及基金经理情况

4.1.1 基金管理人及其管理基金的经验

华商基金管理有限公司由华龙证券股份有限公司、中国华电集团财务有限公司、济钢集团有限公司共同发起设立，经中国证监会证监基金字【2005】160 号文批准设立，于 2005 年 12 月 20 日成立，注册资本金为 1 亿元人民币。公司注册地北京。

截止 2014 年 12 月 31 日，本公司旗下共管理二十一只基金产品，分别为华商领先企业混合型开放式证券投资基金、华商盛世成长股票型证券投资基金、华商收益增强债券型证券投资基金、

华商动态阿尔法灵活配置混合型证券投资基金、华商产业升级股票型证券投资基金、华商稳健双利债券型证券投资基金、华商策略精选灵活配置混合型证券投资基金、华商稳定增利债券型证券投资基金、华商价值精选股票型证券投资基金、华商主题精选股票型证券投资基金、华商中证 500 指数分级证券投资基金、华商现金增利货币市场基金、华商价值共享灵活配置混合型发起式证券投资基金、华商大盘量化精选灵活配置混合型证券投资基金、华商红利优选灵活配置混合型证券投资基金、华商优势行业灵活配置混合型证券投资基金、华商双债丰利债券型证券投资基金、华商创新成长灵活配置混合型发起式证券投资基金、华商新量化灵活配置混合型证券投资基金、华商新锐产业灵活配置混合型证券投资基金、华商未来主题股票型证券投资基金。

4.1.2 基金经理（或基金经理小组）及基金经理助理简介

姓名	职务	任本基金的基金经理（助理）期限		证券从业年限	说明
		任职日期	离任日期		
费鹏	基金经理， 量化投资部 副总经理	2014 年 6 月 10 日	-	8	男，房地产金融学博士，具有基金从业资格。2003 年 11 月至 2004 年 8 月，就职于中国国际金融有限公司，任研究部经理；2007 年 5 月至 2009 年 3 月，就职于美国 W&L Asset Management, Inc，任资本市场策略部分析师；2009 年 5 月至 2011 年 7 月，就职于中国对外经济贸易信托有限公司，任证券投资部总经理；2011 年 8 月，加入华商基金管理有限公司，2011 年 9 月起至 2013 年 8 月 5 日担任华商动态阿尔法灵活配置混合型证券投资基金基金经理助理。2013 年 4 月 9 日起至今担任华商大盘量化精选灵活配置混合型证券投资基金基金经理，2014 年 6 月 5 日起至今担任华商新量化灵活配置混合型证券投资基金基金经理，2014 年 6 月 10 日起至今担任华商中证 500 指数分级证券投资基金基金经理。
路阳	基金经理	2013 年 12 月 30 日	2014 年 6 月 10 日	7	男，金融学硕士，中国籍，具有基金从业资格。2006 年 12 月至 2007 年 7 月，就职于中软融鑫计算机系统工程公司，任模型研发工程师；2007 年 7 月至 2007 年 10 月，就职于大众国际资信评估公司，任分析师；2007 年 10 月至 2009 年 9 月，就职于民生证券有限公司，任合规监测及金

					融工程师；2009 年 9 月加入华商基金管理有限公司，从事量化研究及产品设计工作；2013 年 2 月 28 日至 2013 年 12 月 30 日，担任华商中证 500 指数分级证券投资基金的基金经理助理。
--	--	--	--	--	---

注：①“任职日期”和“离职日期”分别指根据公司决定确定的聘任日期和解聘日期。

②证券从业的含义遵从行业协会《证券业从业人员资格管理办法》的相关规定。

4.2 管理人对报告期内本基金运作合规守信情况的说明

在本报告期内，基金管理人不存在损害基金份额持有人利益的行为。基金管理人勤勉尽责地为基金份额持有人谋求利益，严格遵守了《基金法》及其他有关法律法规、基金合同的规定。

4.3 管理人对报告期内公平交易情况的专项说明

4.3.1 公平交易制度和控制方法

本基金管理人严格执行《证券投资基金管理公司公平交易制度指导意见》和公司内部公平交易制度，在研究分析、投资决策、交易执行等各个环节，公平对待旗下所有投资组合。

公司建立投研管理平台并定期举行投研晨会、投研联席会等，建立健全投资授权制度，确保各投资组合公平获得研究资源，享有公平的投资决策机会。

针对公司旗下所有投资组合的交易所公开竞价交易，通过交易系统内的公平交易程序，对于不同投资合同同日同向买卖同一证券的指令自动进行比例分配。针对场外网下交易业务，公司依照《证券投资基金管理公司公平交易制度指导意见》和公司内部场外、网下交易业务的相关规定，确保各投资组合享有公平的交易执行机会。对于以公司名义进行的交易严格按照发行分配的原则或价格优先、比例分配的原则在各投资组合间进行分配。

4.3.2 公平交易制度的执行情况

报告期内，系统的公平交易程序运作良好，未出现异常情况。场外、网下业务公平交易制度执行情况良好，未出现异常情况。

公司对旗下各投资组合的交易行为进行监控和分析，对各投资组合不同时间窗口（1 日、3 日、5 日）内的同向交易的溢价金额与溢价率进行了 T 检验，统计了溢价率占优比例。本报告期内，未出现违反公平交易制度的情况，公司旗下各基金不存在利益输送的行为。

4.3.3 异常交易行为的专项说明

为规范投资行为，公平对待投资组合，公司制定了《异常交易管理办法》，对包括可能显著影响市场价格、可能导致不公平交易、可能涉嫌利益输送等异常交易行为做出了界定及相应的

防范、控制措施。

报告期内严格执行公司相关制度，未发现本基金存在异常交易行为。公司严格控制旗下非指数型投资组合参与交易所公开竞价同日反向交易，按照有关指数的构成比例进行的投资导致出现的同日反向交易中，成交较少的单边交易量均未超过该证券当日成交量的 5%。

4.4 管理人对报告期内基金的投资策略和业绩表现的说明

4.4.1 报告期内基金投资策略和运作分析

中证 500 指数在 2014 年内屡创新高，年度涨幅 39.01%。基金净值年度涨幅 25.85%，规模从 5100 万增长至 8900 万。由于基金规模较小，报告期内，基金仓位受申购、赎回、分级套利影响较大，且基金的固定费用占比较高，因此指数基金的跟踪误差略有扩大。操作上，严格执行指数基金的管理流程及方法，将跟踪误差控制在合同约定范围内。

4.4.2 报告期内基金的业绩表现

截至 2014 年 12 月 31 日，本基金份额净值为 1.412 元，份额累计净值为 1.412 元。本年度基金份额净值增长率为 25.85%，同期基金业绩比较基准的收益率为 36.89%，本基金份额净值增长率低于业绩比较基准收益率 11.04 个百分点。

4.5 管理人对宏观经济、证券市场及行业走势的简要展望

2015 年将是十八届三中全会各项深化改革的政策真正落实的年份，新兴产业将继续获得政府的政策支持，同时需求市场也将进一步打开。中证 500 指数成分大多都是具有良好的成长性的中小盘股票，仍将获益于改革政策的实施，并相对于创业板等成长性指数具有相对的估值优势。

4.6 管理人内部有关本基金的监察稽核工作情况

报告期内，本基金管理人从合法、合规、保障基金持有人利益出发，由督察长领导独立于各业务部门的监察稽核部对基金投资运作、公司经营管理及员工行为的合法、合规性等进行了监察稽核，通过实时监控、定期检查、专项稽核、不定期抽查等方式，及时发现情况、提出整改意见、督促有关业务部门整改并跟踪改进落实情况，并按照相关要求定期制作监察稽核报告报公司管理层、董事会以及监管机构。

内部监察稽核的重点是：国家法律法规及行业监管规则的执行情况；基金合同的遵守情况；内部规章制度的执行情况；网络与信息系统安全情况；资讯监管与员工职业操守规范情况等。

(1) 进一步完善制度建设，构建适时、全面、严谨的内部控制体系。本基金管理人根据最新的法律法规等规范性文件，及时拟定了相关管理制度，并对原有制度体系进行了持续的更新和完善，对现有的制度体系进行了进一步梳理，同时，根据公司实际业务情况不断细化制度流程，

进一步强化内部控制。

（2）全面加强风险监控，不断提高风险管理水平。本基金管理人在原有基础上进一步提升内控管理水平，确保内部控制的独立性和权威性，事前、事中、事后风险控制有效结合，通过多种形式提高内控管理质量、优化风险管理水平。

（3）有计划地开展监察稽核工作，确保工作的及时性、深入性和有效性。本年度内，本基金管理人通过日常监察与专项稽核相结合的方式，深入开展各项监察稽核工作包括对基金销售、宣传材料、客户服务、合同及其他法律资料、反洗钱工作、信息披露、信息系统与信息安全、基金投资运作（包括证券库、银行间交易对手的维护与管理、投资比例、投资权限、投资限制、研究支持、流动性风险等）、基金投资交易（包括公平交易、异常交易等）、基金运营、网上交易、专户业务管理、投委会管理、公司财务、公司治理、“三条底线”的防范及防控内幕交易等方面进行专项稽核。通过日常监察与专项稽核的方式，保证了内部监察稽核的全面性、实时性，强化了风险控制流程，提高了业务部门及人员的风险意识水平，从而较好地预防风险。

（4）强化合规教育和培训。本基金管理人及时传达与基金相关的法律法规，并及时更新相关管理制度，并将上述规定不断贯彻到相关制度及具体执行过程中，同时以组织公司内部培训、聘请外部律师提供法律专业培训等多种形式，提高全体员工的合规守法意识。

4.7 管理人对报告期内基金估值程序等事项的说明

本基金遵循下列 7.4 报表附注所述的估值政策和估值原则对基金持有的资产和负债进行估值。

为确保估值政策和估值原则的合理合法性，公司成立估值委员会和风险内控小组。公司总经理任估值委员会负责人，委员包括投资总监、基金运营部经理、基金会计主管、研究发展部经理（若负责人认为必要，可适当增减委员会委员），主要负责投资品种估值政策的制定和公允价值的计算，并在定期报告中计算公允价值对基金资产净值及当期损益的影响。公司督察长任风险内控小组负责人，成员包括监察稽核部和基金事务相关人员（若负责人认为必要，可适当增减小组成员），主要负责投资品种估值政策的制定和公允价值的计算，并在定期报告中计算公允价值对基金资产净值及当期损益的影响。公司督察长任风险内控小组负责人，成员包括监察稽核部和基金事务相关人员（若负责人认为必要，可适当增减小组成员），主要负责对估值时所采用的估值模型、假设、参数及其验证机制进行审核并履行相关信息披露义务。

在严格遵循公平、合理原则下，公司制订了健全、有效的估值政策流程：

1. 基金运营部基金会计应实时监控股票停牌情况，对于连续 5 个交易日不存在活跃市场的股票及时提示研究发展部并发出预警；

2. 由研究发展部估值小组确认基金持有的投资品种是否采用估值方法确定公允价值，若确定用估值方法计算公允价值，则在参考证券业协会的意见或第三方意见后确定估值方法，并确定估值所用的行业指数和指数日收益率；

3. 由估值委员会计算该投资品种的公允价值，并将计算结果提交风险内控小组；

4. 风险内控小组审核该投资品种估值方法的适用性和公允性，出具审核意见并提交公司管理层；

5. 公司管理层审批后，该估值方法方可实施。

为了确保旗下基金持有投资品种进行估值时估值政策和程序的一贯性，风险内控小组应定期对估值政策、程序及估值方法进行审查，并建立风险防控标准。在考虑投资策略的情况下，公司旗下的不同基金持有的同一证券的估值政策、程序及相关的方法应保持一致。除非产生需要更新估值政策或程序的情形，已确定的估值政策和程序应当持续适用。

风险内控小组和估值委员会应互相协助定期对估值政策和程序进行评价，在发生了影响估值政策和程序的有效性及适用性的情况后应及时修订估值方法，以保证其持续适用。估值政策和程序的修订建议由估值委员会提议，风险内控小组审核并提交公司管理层，待管理层审批后方可实施。公司旗下基金在采用新投资策略或投资新品种时，应由风险内控小组对现有估值政策和程序的适用性做出评价。

在采用估值政策和程序时，风险内控小组应当审查并充分考虑参与估值流程各部门及人员的经验、专业胜任能力和独立性，通过参考行业协会估值意见、参考托管行及其他独立第三方机构估值数据等一种或多种方式的有效结合，减少或避免估值偏差的发生。

4.8 管理人对报告期内基金利润分配情况的说明

本基金在报告期内未进行利润分配。

4.9 报告期内管理人对本基金持有人数或基金资产净值预警情形的说明

本报告期，本基金自 2014 年 8 月 8 日至 2014 年 12 月 5 日基金资产净值连续 82 个工作日低于五千万元。

根据《公开募集证券投资基金运作管理办法》的规定，经基金管理人董事会审议，决定将华商中证 500 指数分级证券投资基金转型。2014 年 11 月 26 日，中国证监会正式受理了基金转型的申请。2014 年 12 月 18 日，中国证监会下发《关于准予华商中证 500 指数分级证券投资基金变更注册的批复》（证监许可【2014】1378 号），准予基金转型方案。

§5 托管人报告

5.1 报告期内本基金托管人遵规守信情况声明

本报告期内，本基金托管人在对华商中证 500 指数分级证券投资基金的托管过程中，严格遵守《证券投资基金法》及其他法律法规和基金合同的有关规定，不存在任何损害基金份额持有人利益的行为，完全尽职尽责地履行了基金托管人应尽的义务。

5.2 托管人对报告期内本基金投资运作遵规守信、净值计算、利润分配等情况的说明

本报告期内，华商中证 500 指数分级证券投资基金的管理人——华商基金管理有限公司在华商中证 500 指数分级证券投资基金的投资运作、基金资产净值计算、基金份额申购赎回价格计算、基金费用开支等问题上，不存在任何损害基金份额持有人利益的行为，在各重要方面的运作严格按照基金合同的规定进行。本报告期内，华商中证 500 指数分级证券投资基金未进行利润分配。

5.3 托管人对本年度报告中财务信息等内容的真实、准确和完整发表意见

本托管人依法对华商基金管理有限公司编制和披露的华商中证 500 指数分级证券投资基金 2014 年年度报告中财务指标、净值表现、利润分配情况、财务会计报告、投资组合报告等内容进行了核查，以上内容真实、准确和完整。

§6 审计报告

6.1 审计报告基本信息

财务报表是否经过审计	是
审计意见类型	标准无保留意见
审计报告编号	普华永道中天审字(2015)第 20428 号

6.2 审计报告的基本内容

审计报告标题	审计报告
审计报告收件人	华商中证 500 指数分级证券投资基金全体基金份额持有人：
引言段	我们审计了后附的华商中证 500 指数分级证券投资基金（以下简称“华商中证 500 指数基金”）的财务报表，包括 2014 年 12 月 31 日的资产负债表、2014 年度的利润表和所有者权益（基金净值）变动表以及财务报表附注。
管理层对财务报表的责任段	编制和公允列报财务报表是华商中证 500 指数基金的基金管理人华商基金管理有限公司管理层的责任。这种责任包括：

	<p>(1) 按照企业会计准则和中国证券监督管理委员会(以下简称“中国证监会”)发布的有关规定及允许的基金行业实务操作编制财务报表, 并使其实现公允反映;</p> <p>(2) 设计、执行和维护必要的内部控制, 以使财务报表不存在由于舞弊或错误导致的重大错报。</p>	
注册会计师的责任段	<p>我们的责任是在执行审计工作的基础上对财务报表发表审计意见。我们按照中国注册会计师审计准则的规定执行了审计工作。中国注册会计师审计准则要求我们遵守中国注册会计师职业道德守则, 计划和执行审计工作以对财务报表是否不存在重大错报获取合理保证。</p> <p>审计工作涉及实施审计程序, 以获取有关财务报表金额和披露的审计证据。选择的审计程序取决于注册会计师的判断, 包括对由于舞弊或错误导致的财务报表重大错报风险的评估。在进行风险评估时, 注册会计师考虑与财务报表编制和公允列报相关的内部控制, 以设计恰当的审计程序, 但目的并非对内部控制的有效性发表意见。审计工作还包括评价管理层选用会计政策的恰当性和作出会计估计的合理性, 以及评价财务报表的总体列报。</p> <p>我们相信, 我们获取的审计证据是充分、适当的, 为发表审计意见提供了基础。</p>	
审计意见段	<p>我们认为, 上述华商中证 500 指数基金的财务报表在所有重大方面按照企业会计准则和在财务报表附注中所列示的中国证监会发布的有关规定及允许的基金行业实务操作编制, 公允反映了华商中证 500 指数基金 2014 年 12 月 31 日的财务状况以及 2014 年度的经营成果和基金净值变动情况。</p>	
注册会计师的姓名	单峰	周祎
会计师事务所的名称	普华永道中天会计师事务所(特殊普通合伙)	
会计师事务所的地址	上海市浦东新区陆家嘴环路 1318 号星展银行大厦 6 楼	
审计报告日期	2015 年 3 月 24 日	

§7 年度财务报表

7.1 资产负债表

会计主体：华商中证 500 指数分级证券投资基金

报告截止日：2014 年 12 月 31 日

单位：人民币元

资产	附注号	本期末 2014 年 12 月 31 日	上年度末 2013 年 12 月 31 日
资产：			

银行存款	7.4.7.1	6,038,974.99	13,049,805.06
结算备付金		44,976.51	-
存出保证金		16,689.25	40,660.64
交易性金融资产	7.4.7.2	85,115,475.14	46,675,788.00
其中：股票投资		85,115,475.14	46,675,788.00
基金投资		-	-
债券投资		-	-
资产支持证券投资		-	-
贵金属投资		-	-
衍生金融资产	7.4.7.3	-	-
买入返售金融资产	7.4.7.4	-	-
应收证券清算款		12,211,968.70	-
应收利息	7.4.7.5	1,401.85	2,664.99
应收股利		-	-
应收申购款		1,192.14	831.45
递延所得税资产		-	-
其他资产	7.4.7.6	-	-
资产总计		103,430,678.58	59,769,750.14
负债和所有者权益	附注号	本期末 2014年12月31日	上年度末 2013年12月31日
负 债：			
短期借款		-	-
交易性金融负债		-	-
衍生金融负债	7.4.7.3	-	-
卖出回购金融资产款		-	-
应付证券清算款		-	8,119,335.31
应付赎回款		14,152,314.15	-
应付管理人报酬		76,562.25	39,183.80
应付托管费		16,843.66	8,620.45
应付销售服务费		-	-
应付交易费用	7.4.7.7	107,036.26	15,156.35
应交税费		-	-
应付利息		-	-
应付利润		-	-
递延所得税负债		-	-
其他负债	7.4.7.8	143,337.83	90,000.00
负债合计		14,496,094.15	8,272,295.91
所有者权益：			
实收基金	7.4.7.9	62,967,803.47	45,907,706.83
未分配利润	7.4.7.10	25,966,780.96	5,589,747.40
所有者权益合计		88,934,584.43	51,497,454.23
负债和所有者权益总计		103,430,678.58	59,769,750.14

注：报告截止日 2014 年 12 月 31 日，华商中证 500 指数分级证券投资基金之基础份额净值

1.412 元，A 类份额参考净值 1.145 元，B 类份额参考净值 1.591；基金份额总额 62,967,803.47 份，其中华商中证 500 指数分级证券投资基金之基础份额 15,329,397.47 份，A 类份额 19,055,362.00 份，B 类份额 28,583,044.00 份。

7.2 利润表

会计主体：华商中证 500 指数分级证券投资基金

本报告期：2014 年 1 月 1 日至 2014 年 12 月 31 日

单位：人民币元

项 目	附注号	本期 2014 年 1 月 1 日至 2014 年 12 月 31 日	上年度可比期间 2013 年 1 月 1 日至 2013 年 12 月 31 日
一、收入		7,092,078.46	13,653,953.85
1.利息收入		32,105.78	58,175.56
其中：存款利息收入	7.4.7.11	32,105.78	58,175.56
债券利息收入		-	-
资产支持证券利息收入		-	-
买入返售金融资产收入		-	-
其他利息收入		-	-
2.投资收益（损失以“-”填列）		8,143,632.34	13,232,441.07
其中：股票投资收益	7.4.7.12	8,016,490.59	12,722,014.52
基金投资收益		-	-
债券投资收益	7.4.7.13	-	-
资产支持证券投资收益		-	-
贵金属投资收益	7.4.7.14	-	-
衍生工具收益	7.4.7.15	-	-
股利收益	7.4.7.16	127,141.75	510,426.55
3.公允价值变动收益（损失以“-”号填列）	7.4.7.17	-1,206,700.25	204,537.87
4.汇兑收益（损失以“-”号填列）		-	-
5.其他收入（损失以“-”号填列）	7.4.7.18	123,040.59	158,799.35
减：二、费用		1,268,736.28	1,655,800.05
1. 管理人报酬	7.4.10.2.1	308,514.66	607,973.98
2. 托管费	7.4.10.2.2	67,873.22	133,754.28
3. 销售服务费	7.4.10.2.3	-	-
4. 交易费用	7.4.7.19	289,465.55	309,151.51
5. 利息支出		-	-
其中：卖出回购金融资产支出		-	-
6. 其他费用	7.4.7.20	602,882.85	604,920.28
三、利润总额（亏损总额以“-”号填列）		5,823,342.18	11,998,153.80
减：所得税费用		-	-

四、净利润（净亏损以“-”号填列）		5,823,342.18	11,998,153.80
-------------------	--	--------------	---------------

7.3 所有者权益（基金净值）变动表

会计主体：华商中证 500 指数分级证券投资基金

本报告期：2014 年 1 月 1 日至 2014 年 12 月 31 日

单位：人民币元

项目	本期 2014 年 1 月 1 日至 2014 年 12 月 31 日		
	实收基金	未分配利润	所有者权益合计
一、期初所有者权益（基金净值）	45,907,706.83	5,589,747.40	51,497,454.23
二、本期经营活动产生的基金净值变动数（本期利润）	-	5,823,342.18	5,823,342.18
三、本期基金份额交易产生的基金净值变动数（净值减少以“-”号填列）	17,060,096.64	14,553,691.38	31,613,788.02
其中：1. 基金申购款	98,011,567.21	38,493,980.74	136,505,547.95
2. 基金赎回款	-80,951,470.57	-23,940,289.36	-104,891,759.93
四、本期向基金份额持有人分配利润产生的基金净值变动（净值减少以“-”号填列）	-	-	-
五、期末所有者权益（基金净值）	62,967,803.47	25,966,780.96	88,934,584.43
项目	上年度可比期间 2013 年 1 月 1 日至 2013 年 12 月 31 日		
	实收基金	未分配利润	所有者权益合计
一、期初所有者权益（基金净值）	59,990,696.86	1,143,566.66	61,134,263.52
二、本期经营活动产生的基金净值变动数（本期利润）	-	11,998,153.80	11,998,153.80
三、本期基金份额交易产生的基金净值变动数（净值减少以“-”号填列）	-14,082,990.03	-7,551,973.06	-21,634,963.09
其中：1. 基金申购款	101,585,553.35	4,200,821.94	105,786,375.29
2. 基金赎回款	-115,668,543.38	-11,752,795.00	-127,421,338.38
四、本期向基金份额持有人分配利润产生的基金净值变动（净值减少以“-”号填列）	-	-	-
五、期末所有者权益（基金净值）	45,907,706.83	5,589,747.40	51,497,454.23

报表附注为财务报表的组成部分。

本报告 7.1 至 7.4 财务报表由下列负责人签署：

<u> 王锋 </u>	<u> 程蕾 </u>	<u> 程蕾 </u>
基金管理人负责人	主管会计工作负责人	会计机构负责人

7.4 报表附注

7.4.1 基金基本情况

华商中证 500 指数分级证券投资基金(以下简称“本基金”)经中国证券监督管理委员会(以下简称“中国证监会”)证监许可[2012]244 号《关于核准华商中证 500 指数分级证券投资基金募集的批复》核准，由华商基金管理有限公司依照《中华人民共和国证券投资基金法》和《华商中证 500 指数分级证券投资基金基金合同》负责公开募集。本基金为契约型开放式，存续期限不定，首次设立募集不包括认购资金利息共募集 344,468,319.49 元，业经普华永道中天会计师事务所有限公司普华永道中天验字(2012)第 348 号验资报告予以验证。经向中国证监会备案，《华商中证 500 指数分级证券投资基金基金合同》于 2012 年 9 月 6 日正式生效，基金合同生效日的基金份额总额为 344,520,333.63 份基金份额，其中认购资金利息折合 52,014.14 份基金份额。本基金的基金管理人为华商基金管理有限公司，基金托管人为中国工商银行股份有限公司。

根据《华商中证 500 指数分级证券投资基金基金合同》和《华商中证 500 指数分级证券投资基金招募说明书》并报中国证监会备案，本基金分级运作期为三年，分级运作期内基金份额包括华商中证 500 指数分级证券投资基金之基础份额(简称“华商中证 500 份额”)、华商中证 500 指数分级证券投资基金 A 类份额(简称“华商中证 500A 份额”)与华商中证 500 指数分级证券投资基金 B 类份额(简称“华商中证 500B 份额”)。其中，华商中证 500A 份额和华商中证 500B 份额的基金份额配比始终保持 4:6 的比例不变。本基金发售结束后，投资者场外认购的全部份额将确认为华商中证 500 份额；投资者场内认购的全部将按 4:6 的比率自动分离为预期收益与风险不同的两种份额类别，即华商中证 500A 份额和华商中证 500B 份额。两类基金份额的基金资产合并运作。华商中证 500 份额只可以进行场内与场外的申购和赎回，但不上市交易。华商中证 500A 份额与华商中证 500B 份额同时在深圳证券交易所上市和交易，但不接受申购和赎回。在华商中证 500A 份额和华商中证 500B 份额的存续期内。本基金净资产优先确保华商中证 500A 份额的本金及约定收益；本基金在优先确保华商中证 500A 份额的本金及约定收益后，将剩余净资产分配予华商中证 500B 份额。本基金基金合同生效满三年后，满足基金合同约定的存续条件，本基金无需召开基金份额持有人大会，自动转换为上市开放式基金(LOF)，基金名称为华商中证 500 指数

证券投资基金 (LOF)。

经深圳证券交易所(以下简称“深交所”)深证上[2012]320 号文审核同意, 本基金华商中证 500A 份额 83,325,734.00 份, 华商中证 500B 份额 124,988,602.00 份, 于 2012 年 9 月 26 日在深交所挂牌交易。未上市交易的华商中证 500 份额托管在场外, 基金份额持有人可通过跨系统转托管业务将其转至深交所场内后, 选择将华商中证 500 份额分拆为华商中证 500A 份额和华商中证 500B 份额后即可上市流通。

本基金分级运作期内不进行定期折算。分级运作期内本基金在以下两种情况下将进行份额折算, 即: 当华商中证 500 份额的基金份额净值大于或等于 2.500 元; 当华商中证 500B 份额的基金份额参考净值小于或等于 0.250 元。当华商中证 500 份额的基金份额净值大于或等于 2.500 元后, 本基金将分别对华商中证 500 份额、华商中证 500A 份额和华商中证 500B 份额进行份额折算, 份额折算后本基金将确保华商中证 500A 份额和华商中证 500B 份额的比例为 4:6, 份额折算后华商中证 500 份额、华商中证 500A 份额和华商中证 500B 份额的基金份额参考净值均调整为 1.000 元。当华商中证 500B 份额的基金份额参考净值小于或等于 0.250 元后, 本基金即可分别对华商中证 500 份额、华商中证 500A 份额和华商中证 500B 份额进行份额折算, 份额折算后本基金将确保华商中证 500A 份额和华商中证 500B 份额的比例为 4:6, 份额折算后华商中证 500 份额、华商中证 500A 份额和华商中证 500B 份额的基金份额参考净值均调整为 1.000 元。

根据《中华人民共和国证券投资基金法》和《华商中证 500 指数分级证券投资基金基金合同》的有关规定, 本基金的投资目标是紧密跟踪中证 500 指数, 力争获取与标的指数相似的投资收益。本基金的投资范围为具有良好流动性的金融工具, 包括中证 500 指数的成份股、备选成份股、新股(含首次公开发行和增发)、债券、货币市场工具、权证、资产支持证券以及法律法规或中国证监会允许基金投资的其他金融工具。本基金投资于股票组合的比例占基金资产的 85%-95%, 其中投资于中证 500 指数的成份股及其备选成份股的投资比例不低于股票资产的 90%, 权证投资占基金资产净值的比例为 0-3%, 现金或者到期日在一年以内的政府债券不低于基金资产净值的 5%, 其他金融工具的投资比例符合法律法规和监管机构的规定。本基金的业绩比较基准为: 中证 500 指数收益率 \times 95%+商业银行人民币活期存款利率(税后) \times 5%。

7.4.2 会计报表的编制基础

本基金的财务报表按照财政部于 2006 年 2 月 15 日及以后期间颁布的《企业会计准则—基本准则》、各项具体会计准则及相关规定(以下合称“企业会计准则”)、中国证监会颁布的《证券投资基金信息披露 XBRL 模板第 3 号<年度报告和半年度报告>》、中国证券投资基金业协会颁布的《证券投资基金会计核算业务指引》、《华商中证 500 指数分级证券投资基金基金合同》和

在财务报表附注 7.4.4 所列示的中国证监会发布的有关规定及允许的基金行业实务操作编制。

7.4.3 遵循企业会计准则及其他有关规定的声明

本基金 2014 年度财务报表符合企业会计准则的要求，真实、完整地反映了本基金 2014 年 12 月 31 日的财务状况以及 2014 年度的经营成果和基金净值变动情况等有关信息。

7.4.4 重要会计政策和会计估计

7.4.4.1 会计年度

本基金会计年度为公历 1 月 1 日起至 12 月 31 日止。

7.4.4.2 记账本位币

本基金的记账本位币为人民币。

7.4.4.3 金融资产和金融负债的分类

(1) 金融资产的分类

金融资产于初始确认时分类为：以公允价值计量且其变动计入当期损益的金融资产、应收款项、可供出售金融资产及持有至到期投资。金融资产的分类取决于本基金对金融资产的持有意图和持有能力。本基金现无金融资产分类为可供出售金融资产及持有至到期投资。

本基金目前以交易目的持有的股票投资、债券投资和衍生工具（主要为权证投资）分类为以公允价值计量且其变动计入当期损益的金融资产。除衍生工具所产生的金融资产在资产负债表中以衍生金融资产列示外，以公允价值计量且其公允价值变动计入损益的金融资产在资产负债表中以交易性金融资产列示。

本基金持有的其他金融资产分类为应收款项，包括银行存款和其他各类应收款项等。应收款项是指在活跃市场中没有报价、回收金额固定或可确定的非衍生金融资产。

(2) 金融负债的分类

金融负债于初始确认时分类为：以公允价值计量且其变动计入当期损益的金融负债及其他金融负债。本基金目前暂无金融负债分类为以公允价值计量且其变动计入当期损益的金融负债。本基金持有的其他金融负债为其他各类应付款项等。

7.4.4.4 金融资产和金融负债的初始确认、后续计量和终止确认

金融资产或金融负债于本基金成为金融工具合同的一方时，按公允价值在资产负债表内确认。以公允价值计量且其变动计入当期损益的金融资产，取得时发生的相关交易费用计入当期损益；对于支付的价款中包含的债券起息日或上次除息日至购买日止的利息，单独确认为应收项目。应

收款项和其他金融负债的相关交易费用计入初始确认金额。

对于以公允价值计量且其变动计入当期损益的金融资产，按照公允价值进行后续计量；对于应收款项和其他金融负债采用实际利率法，以摊余成本进行后续计量。

金融资产满足下列条件之一的，予以终止确认：(1)收取该金融资产现金流量的合同权利终止；(2)该金融资产已转移，且本基金将金融资产所有权上几乎所有的风险和报酬转移给转入方；或者(3)该金融资产已转移，虽然本基金既没有转移也没有保留金融资产所有权上几乎所有的风险和报酬，但是放弃了对该金融资产控制。

金融资产终止确认时，其账面价值与收到的对价的差额，计入当期损益。

当金融负债的现时义务全部或部分已经解除时，终止确认该金融负债或义务已解除的部分。终止确认部分的账面价值与支付的对价之间的差额，计入当期损益。

7.4.4.5 金融资产和金融负债的估值原则

本基金持有的股票投资、债券投资和衍生工具(主要为权证投资)按如下原则确定公允价值并进行估值：

(1)存在活跃市场的金融工具按其估值日的市场交易价格确定公允价值；估值日无交易，但最近交易日后经济环境未发生重大变化且证券发行机构未发生影响证券价格的重大事件的，按最近交易日的市场交易价格确定公允价值。

(2)存在活跃市场的金融工具，如估值日无交易且最近交易日后经济环境发生了重大变化，参考类似投资品种的现行市价及重大变化等因素，调整最近交易市价以确定公允价值。

(3)当金融工具不存在活跃市场，采用市场参与者普遍认同且被以往市场实际交易价格验证具有可靠性的估值技术确定公允价值。估值技术包括参考熟悉情况并自愿交易的各方最近进行的市场交易中使用的价格、参照实质上相同的其他金融工具的当前公允价值、现金流量折现法和期权定价模型等。采用估值技术时，尽可能最大程度使用市场参数，减少使用与本基金特定相关的参数。

7.4.4.6 金融资产和金融负债的抵销

本基金持有的资产和承担的负债基本为金融资产和金融负债。当本基金 1)具有抵销已确认金额的法定权利且该种法定权利现在是可执行的；且 2)交易双方准备按净额结算时，金融资产与金融负债按抵销后的净额在资产负债表中列示。

7.4.4.7 实收基金

实收基金为对外发行基金份额所募集的总金额在扣除损益平准金分摊部分后的余额。由于申

购和赎回引起的实收基金变动分别于基金申购确认日及基金赎回确认日认列。

7.4.4.8 损益平准金

损益平准金包括已实现平准金和未实现平准金。已实现平准金指在申购或赎回基金份额时，申购或赎回款项中包含的按累计未分配的已实现损益占基金净值比例计算的金额。未实现平准金指在申购或赎回基金份额时，申购或赎回款项中包含的按累计未实现损益占基金净值比例计算的金额。损益平准金于基金申购确认日或基金赎回确认日认列，并于期末全额转入未分配利润/（累计亏损）。

7.4.4.9 收入/(损失)的确认和计量

股票投资在持有期间应取得的现金股利扣除由上市公司代扣代缴的个人所得税后的净额确认为投资收益。债券投资在持有期间应取得的按票面利率或者发行价计算的利息扣除在适用情况下由债券发行企业代扣代缴的个人所得税后的净额确认为利息收入。

以公允价值计量且其变动计入当期损益的金融资产在持有期间的公允价值变动确认为公允价值变动损益；于处置时，其处置价格与初始确认金额之间的差额确认为投资收益，其中包括从公允价值变动损益结转的公允价值累计变动额。

应收款项在持有期间确认的利息收入按实际利率法计算，实际利率法与直线法差异较小的则按直线法计算。

7.4.4.10 费用的确认和计量

本基金的管理人报酬和托管费在费用涵盖期间按基金合同约定的费率和计算方法逐日确认。

其他金融负债在持有期间确认的利息支出按实际利率法计算，实际利率法与直线法差异较小的则按直线法计算。

7.4.4.11 基金的收益分配政策

根据《华商中证 500 指数分级证券投资基金基金合同》，在分级运作期内，本基金所有份额（包括华商中证 500 份额、华商中证 500A 份额、华商中证 500B 份额）不进行收益分配。

7.4.4.12 分部报告

本基金以内部组织结构、管理要求、内部报告制度为依据确定经营分部，以经营分部为基础确定报告分部并披露分部信息。经营分部是指本基金内同时满足下列条件的组成部分：（1）该组成部分能够在日常活动中产生收入、发生费用；（2）本基金的基金管理人能够定期评价该组成部分的经营成果，以决定向其配置资源、评价其业绩；（3）本基金能够取得该组成部分的财务状况、

经营成果和现金流量等有关会计信息。如果两个或多个经营分部具有相似的经济特征，并且满足一定条件的，则合并为一个经营分部。

本基金目前以一个单一的经营分部运作，不需要披露分部信息。

7.4.4.13 其他重要的会计政策和会计估计

根据本基金的估值原则和中国证监会允许的基金行业估值实务操作，本基金确定以下类别股票投资投资的公允价值时采用的估值方法及其关键假设如下：

对于证券交易所上市的股票，若出现重大事项停牌或交易不活跃(包括涨跌停时的交易不活跃)等情况，本基金根据中国证监会公告[2008]38号《关于进一步规范证券投资基金估值业务的指导意见》，根据具体情况采用《关于发布中基协(AMAC)基金行业股票估值指数的通知》提供的指数收益法等估值技术进行估值。

7.4.5 会计政策和会计估计变更以及差错更正的说明

7.4.5.1 会计政策变更的说明

财政部于 2014 年颁布《企业会计准则第 39 号——公允价值计量》、《企业会计准则第 40 号——合营安排》、《企业会计准则第 41 号——在其他主体中权益的披露》和修订后的《企业会计准则第 2 号——长期股权投资》、《企业会计准则第 9 号——职工薪酬》、《企业会计准则第 30 号——财务报表列报》、《企业会计准则第 33 号——合并财务报表》以及《企业会计准则第 37 号——金融工具列报》，要求除《企业会计准则第 37 号——金融工具列报》自 2014 年度财务报表起施行外，其他准则自 2014 年 7 月 1 日起施行。上述准则对本基金本报告期无重大影响。

7.4.5.2 会计估计变更的说明

本基金本报告期未发生会计估计变更。

7.4.5.3 差错更正的说明

本基金在本报告期间无须说明的会计差错更正。

7.4.6 税项

根据财政部、国家税务总局财税[2002]128号《关于开放式证券投资基金有关税收问题的通知》、财税[2008]1号《关于企业所得税若干优惠政策的通知》、财税[2012]85号《关于实施上市公司股息红利差别化个人所得税政策有关问题的通知》及其他相关财税法规和实务操作，主要税项列示如下：

(1)以发行基金方式募集资金不属于营业税征收范围，不征收营业税。基金买卖股票、债券的差价收入不予征收营业税。

(2)对基金从证券市场中取得的收入，包括买卖股票、债券的差价收入，股权的股息、红利收入，债券的利息收入及其他收入，暂不征收企业所得税。

(3)对基金取得的企业债券利息收入，应由发行债券的企业在向基金支付利息时代扣代缴 20%的个人所得税。自 2013 年 1 月 1 日起，对基金从上市公司取得的股息红利所得，持股期限在 1 个月以内(含 1 个月)的，其股息红利所得全额计入应纳税所得额；持股期限在 1 个月以上至 1 年(含 1 年)的，暂减按 50%计入应纳税所得额；持股期限超过 1 年的，暂减按 25%计入应纳税所得额。对基金持有的上市公司限售股，解禁后取得的股息、红利收入，按照上述规定计算纳税，持股时间自解禁日起计算；解禁前取得的股息、红利收入继续暂减按 50%计入应纳税所得额。上述所得统一适用 20%的税率计征个人所得税。

(4)基金卖出股票按 0.1%的税率缴纳股票交易印花税，买入股票不征收股票交易印花税。

7.4.7 重要财务报表项目的说明

7.4.7.1 银行存款

单位：人民币元

项目	本期末 2014 年 12 月 31 日	上年度末 2013 年 12 月 31 日
活期存款	6,038,974.99	13,049,805.06
定期存款	-	-
其中：存款期限 1-3 个月	-	-
其他存款	-	-
合计：	6,038,974.99	13,049,805.06

7.4.7.2 交易性金融资产

单位：人民币元

项目	本期末 2014 年 12 月 31 日		
	成本	公允价值	公允价值变动
股票	82,457,440.38	85,115,475.14	2,658,034.76
贵金属投资-金交所黄金合约	-	-	-
债券	交易所市场	-	-
	银行间市场	-	-
	合计	-	-
资产支持证券	-	-	-

基金	-	-	-
其他	-	-	-
合计	82,457,440.38	85,115,475.14	2,658,034.76
项目	上年度末		
	2013 年 12 月 31 日		
	成本	公允价值	公允价值变动
股票	42,811,052.99	46,675,788.00	3,864,735.01
贵金属投资-金交所黄金合约	-	-	-
债券	交易所市场	-	-
	银行间市场	-	-
	合计	-	-
资产支持证券	-	-	-
基金	-	-	-
其他	-	-	-
合计	42,811,052.99	46,675,788.00	3,864,735.01

7.4.7.3 衍生金融资产/负债

本基金本报告期末及上年度末均未持有衍生金融资产/负债。

7.4.7.4 买入返售金融资产

本基金本报告期末及上年度末均未持有买入返售金融资产。

7.4.7.5 应收利息

单位：人民币元

项目	本期末 2014 年 12 月 31 日	上年度末 2013 年 12 月 31 日
应收活期存款利息	1,371.38	2,644.86
应收定期存款利息	-	-
应收其他存款利息	-	-
应收结算备付金利息	22.22	-
应收债券利息	-	-
应收买入返售证券利息	-	-
应收申购款利息	-	-
应收黄金合约拆借孳息	-	-
其他	8.25	20.13
合计	1,401.85	2,664.99

7.4.7.6 其他资产

本基金本报告期末及上年度末均未持有其他资产。

7.4.7.7 应付交易费用

单位：人民币元

项目	本期末 2014 年 12 月 31 日	上年度末 2013 年 12 月 31 日
交易所市场应付交易费用	107,036.26	15,156.35
银行间市场应付交易费用	-	-
合计	107,036.26	15,156.35

7.4.7.8 其他负债

单位：人民币元

项目	本期末 2014 年 12 月 31 日	上年度末 2013 年 12 月 31 日
应付券商交易单元保证金	-	-
应付赎回费	53,337.83	-
预提费用	40,000.00	40,000.00
应付指数使用费	50,000.00	50,000.00
合计	143,337.83	90,000.00

7.4.7.9 实收基金

金额单位：人民币元

项目	本期 2014 年 1 月 1 日至 2014 年 12 月 31 日	
	基金份额（份）	账面金额
上年度末	45,907,706.83	45,907,706.83
本期申购	98,011,567.21	98,011,567.21
本期赎回（以“-”号填列）	-80,951,470.57	-80,951,470.57
本期末	62,967,803.47	62,967,803.47

注：截至 2014 年 12 月 31 日止，本基金于深交所上市的基金份额为 47,638,406.00 份（其中华商中证 500A 份额 19,055,362.00 份，华商中证 500B 份额 28,583,044.00 份），托管在场内未上市交易的基金份额为 520,733.00 份，托管在场外未上市交易的基金份额为 14,808,664.47 份，均为华商中证 500 份额。场内的华商中证 500 份额登记在证券登记结算系统，场外的华商中证 500 份额登记在注册登记系统，可按基金份额净值申购或赎回。通过跨系统转登记可实现基金份额在两个系统之间的转换。

7.4.7.10 未分配利润

单位：人民币元

项目	已实现部分	未实现部分	未分配利润合计

上年度末	9,272,439.63	-3,682,692.23	5,589,747.40
本期利润	7,030,042.43	-1,206,700.25	5,823,342.18
本期基金份额交易产生的变动数	16,266,092.71	-1,712,401.33	14,553,691.38
其中：基金申购款	47,191,179.37	-8,697,198.63	38,493,980.74
基金赎回款	-30,925,086.66	6,984,797.30	-23,940,289.36
本期已分配利润	-	-	-
本期末	32,568,574.77	-6,601,793.81	25,966,780.96

7.4.7.11 存款利息收入

单位：人民币元

项目	本期	上年度可比期间
	2014 年 1 月 1 日至 2014 年 12 月 31 日	2013 年 1 月 1 日至 2013 年 12 月 31 日
活期存款利息收入	29,952.35	53,039.85
定期存款利息收入	-	-
其他存款利息收入	1,088.23	3,091.37
结算备付金利息收入	740.14	1,125.27
其他	325.06	919.07
合计	32,105.78	58,175.56

7.4.7.12 股票投资收益

单位：人民币元

项目	本期	上年度可比期间
	2014 年 1 月 1 日至 2014 年 12 月 31 日	2013 年 1 月 1 日至 2013 年 12 月 31 日
卖出股票成交总额	84,042,306.87	115,904,462.28
减：卖出股票成本总额	76,025,816.28	103,182,447.76
买卖股票差价收入	8,016,490.59	12,722,014.52

7.4.7.13 债券投资收益

本基金本报告期及上年度可比期间均未有债券投资收益。

7.4.7.14 贵金属投资收益

本基金本报告期及上年度可比期间均未有贵金属投资收益。

7.4.7.15 衍生工具收益

本基金本报告期及上年度可比期间均未有衍生工具收益。

7.4.7.16 股利收益

单位：人民币元

项目	本期 2014 年 1 月 1 日至 2014 年 12 月 31 日	上年度可比期间 2013 年 1 月 1 日至 2013 年 12 月 31 日
股票投资产生的股利收益	127, 141. 75	510, 426. 55
基金投资产生的股利收益	-	-
合计	127, 141. 75	510, 426. 55

7.4.7.17 公允价值变动收益

单位：人民币元

项目名称	本期 2014 年 1 月 1 日至 2014 年 12 月 31 日	上年度可比期间 2013 年 1 月 1 日至 2013 年 12 月 31 日
1. 交易性金融资产	-1, 206, 700. 25	204, 537. 87
——股票投资	-1, 206, 700. 25	204, 537. 87
——债券投资	-	-
——资产支持证券投资	-	-
——贵金属投资	-	-
——其他	-	-
2. 衍生工具	-	-
——权证投资	-	-
3. 其他	-	-
合计	-1, 206, 700. 25	204, 537. 87

7.4.7.18 其他收入

单位：人民币元

项目	本期 2014 年 1 月 1 日至 2014 年 12 月 31 日	上年度可比期间 2013 年 1 月 1 日至 2013 年 12 月 31 日
基金赎回费收入	123, 040. 59	158, 799. 35
合计	123, 040. 59	158, 799. 35

注：本基金的赎回费率按持有期间递减，赎回费总额的 25% 归入基金资产。

7.4.7.19 交易费用

单位：人民币元

项目	本期 2014 年 1 月 1 日至 2014 年 12 月 31 日	上年度可比期间 2013 年 1 月 1 日至 2013 年 12 月 31 日
交易所市场交易费用	289, 465. 55	309, 151. 51

银行间市场交易费用	-	-
合计	289,465.55	309,151.51

7.4.7.20 其他费用

单位：人民币元

项目	本期 2014 年 1 月 1 日至 2014 年 12 月 31 日	上年度可比期间 2013 年 1 月 1 日至 2013 年 12 月 31 日
审计费用	40,000.00	40,000.00
信息披露费	300,000.00	300,000.00
上市年费	60,000.00	60,000.00
指数使用费	200,000.00	200,000.00
银行费用	2,882.85	4,920.28
其他	-	-
合计	602,882.85	604,920.28

注：本基金按照基金管理人与标的指数许可方所签订的指数使用许可协议中所规定的指数许可使用费计提方法每日计提指数许可使用费。通常情况下，指数使用费按前一日基金资产净值的 0.02% 的年费率计提，每季度最低 50,000.00 元。支付方式为：每季支付一次。其计算公式为：
日指数使用费=前一日基金资产净值×0.02%/当年天数。

7.4.8 或有事项、资产负债表日后事项的说明

7.4.8.1 或有事项

截至资产负债表日，本基金并无须作披露的或有事项。

7.4.8.2 资产负债表日后事项

截止本财务报表批准报出日，本基金并无须做披露的资产负债表日后事项。

7.4.9 关联方关系

关联方名称	与本基金的关系
华商基金管理有限公司（“华商基金公司”）	基金管理人、基金销售机构
中国工商银行股份有限公司（“中国工商银行”）	基金管理人、基金销售机构
华龙证券股份有限公司（“华龙证券”）	基金管理人的股东、基金销售机构
中国华电集团财务有限公司	基金管理人的股东
济钢集团有限公司	基金管理人的股东

注：本基金的基金管理人华商基金公司的股东华龙证券有限责任公司于 2014 年 12 月 9 日变更注册为华龙证券股份有限公司。

7.4.10 本报告期及上年度可比期间的关联方交易

下述关联交易均在正常业务范围内按一般商业条款订立。

7.4.10.1 通过关联方交易单元进行的交易

本基金本报告期无通过关联方交易单元进行的交易。

7.4.10.2 关联方报酬

7.4.10.2.1 基金管理费

单位：人民币元

项目	本期 2014 年 1 月 1 日至 2014 年 12 月 31 日	上年度可比期间 2013 年 1 月 1 日至 2013 年 12 月 31 日
当期发生的基金应支付的管理费	308,514.66	607,973.98
其中：支付销售机构的客户维护费	30,564.23	22,921.47

注：支付基金管理人华商基金管理有限公司的管理人报酬按前一日基金资产净值 1.0%的年费率计提，逐日累计至每月月底，按月支付。其计算公式为：

日管理人报酬 = 前一日基金资产净值 × 1.0% / 当年天数。

2. 分级运作期届满后，本基金的管理费按前一日基金资产净值的 0.75%年费率计提。

7.4.10.2.2 基金托管费

单位：人民币元

项目	本期 2014 年 1 月 1 日至 2014 年 12 月 31 日	上年度可比期间 2013 年 1 月 1 日至 2013 年 12 月 31 日
当期发生的基金应支付的托管费	67,873.22	133,754.28

注：支付基金托管人中国工商银行的托管费按前一日基金资产净值 0.22%的年费率计提，逐日累计至每月月底，按月支付。其计算公式为：

日托管费 = 前一日基金资产净值 × 0.22% / 当年天数。

7.4.10.3 与关联方进行银行间同业市场的债券(含回购)交易

本基金在本报告期内未与关联方进行银行间同业市场的债券(含回购)交易。

7.4.10.4 各关联方投资本基金的情况

7.4.10.4.1 报告期内基金管理人运用固有资金投资本基金的情况

份额单位：份

项目	本期 2014 年 1 月 1 日至 2014 年 12 月 31 日
----	--

	华商中证 500 指数分 级	华商 500A	华商 500B
基金合同生效日（ 2012 年 9 月 6 日 ）持有的 基金份额	-	-	-
期初持有的基金份额	4,770,038.17	-	-
期间申购/买入总份额	-	-	-
期间因拆分变动份额	-	-	-
减：期间赎回/卖出总份额	-	-	-
期末持有的基金份额	4,770,038.17	-	-
期末持有的基金份额占基金总份额比例	31.1200%	-	-

项目	上年度可比期间 2013 年 1 月 1 日至 2013 年 12 月 31 日		
	华商中证 500 指数分 级	华商 500A	华商 500B
基金合同生效日（ 2012 年 9 月 6 日 ）持有的 基金份额	-	-	-
期初持有的基金份额	4,770,038.17	-	-
期间申购/买入总份额	-	-	-
期间因拆分变动份额	-	-	-
减：期间赎回/卖出总份额	-	-	-
期末持有的基金份额	4,770,038.17	-	-
期末持有的基金份额占基金总份额比例	37.0600%	-	-

7.4.10.4.2 报告期末除基金管理人之外的其他关联方投资本基金的情况

份额单位：份

关联方名称	华商中证 500 指数分级			
	本期末 2014 年 12 月 31 日		上年度末 2013 年 12 月 31 日	
	持有的 基金份额	持有的基金份额占 基金总份额的比例	持有的 基金份额	持有的基金份额占基 金总份额的比例
华龙证券股份有限公司	4,774,594.08	31.1500%	4,774,594.08	37.1000%

7.4.10.5 由关联方保管的银行存款余额及当期产生的利息收入

单位：人民币元

关联方名称	本期 2014 年 1 月 1 日至 2014 年 12 月 31 日		上年度可比期间 2013 年 1 月 1 日至 2013 年 12 月 31 日	
	期末余额	当期利息收入	期末余额	当期利息收入
	中国工商银行	6,038,974.99	29,952.35	13,049,805.06

注：本基金的银行存款由基金托管人中国工商银行保管，按银行同业利率计息。

7.4.10.6 本基金在承销期内参与关联方承销证券的情况

本基金本报告期内未在承销期内参与关联方承销证券。

7.4.10.7 其他关联交易事项的说明

本基金本报告期无须作说明的其他关联交易事项。

7.4.11 利润分配情况

本基金本报告期未进行利润分配。

7.4.12 期末（2014 年 12 月 31 日）本基金持有的流通受限证券

7.4.12.1 因认购新发/增发证券而于期末持有的流通受限证券

本基金本报告期末未持有因认购新发/增发证券而流通受限的证券。

7.4.12.2 期末持有的暂时停牌等流通受限股票

金额单位：人民币元

股票代码	股票名称	停牌日期	停牌原因	期末 估值 单价	复牌日期	复牌开 盘 单价	数量 (股)	期末 成本 总额	期末估值 总额	备注
300168	万达信息	2014 年 12 月 31 日	筹划非公开发行	46.20	2015 年 1 月 8 日	44.50	9,300	477,276.00	429,660.00	-
600428	中远航运	2014 年 12 月 22 日	筹划非公开发行	8.00	2015 年 1 月 8 日	8.30	50,955	226,196.57	407,640.00	-
000977	浪潮信息	2014 年 12 月 22 日	重大事项停牌	41.18	2015 年 1 月 19 日	45.30	8,499	319,244.05	349,988.82	-
002152	广电运通	2014 年 12 月 17 日	重大事项停牌	22.15	2015 年 3 月 11 日	24.37	15,588	288,659.10	345,274.20	-
000897	津滨发展	2014 年 12 月 26 日	重大事项停牌	7.55	2015 年 1 月 21 日	7.50	44,524	354,766.94	336,156.20	-
600490	鹏欣资源	2014 年 12 月 24 日	重大事项停牌	10.79	2015 年 1 月 12 日	11.87	29,907	397,079.97	322,696.53	-
600759	洲际油气	2014 年 12 月 24 日	筹划非公开发行	9.90	-	-	26,709	270,330.01	264,419.10	-
600761	安徽合力	2014 年 12 月 26 日	重大事项停牌	15.65	2015 年 1 月 6 日	16.60	14,978	193,336.37	234,405.70	-
000612	焦作万方	2014 年 12 月 29 日	重大事项停牌	10.10	2015 年 1 月 16 日	10.20	22,329	198,757.47	225,522.90	-
600584	长电科技	2014 年 11 月 3 日	重大事项停牌	11.13	2015 年 1 月 14 日	12.24	14,287	132,644.89	159,014.31	-
000501	鄂武商 A	2014 年 12 月 24 日	筹划非公开发行	15.82	2015 年 1 月 16 日	17.20	8,990	136,521.18	142,221.80	-
600580	卧龙电气	2014 年 12 月 8 日	重大事项停牌	10.48	2015 年 1 月 14 日	11.12	12,334	100,289.86	129,260.32	-
002123	荣信股份	2014 年 12 月 22 日	重大事项停牌	9.22	-	-	13,936	126,370.71	128,489.92	-
002168	深圳惠程	2014 年 11 月 28 日	重大事项停牌	10.13	2015 年 1 月 28 日	9.51	12,524	98,253.81	126,868.12	-
600844	丹化科技	2014 年 12 月 15 日	重大事项停牌	7.60	2015 年 1 月 7 日	8.25	16,118	121,145.07	122,496.80	-
002308	威创股份	2014 年 12 月 29 日	重大事项停牌	8.25	2015 年 2 月 4 日	9.08	14,485	125,445.71	119,501.25	-

000719	大地传媒	2014 年 12 月 26 日	重大事项停牌	16.55	-	-	5,303	89,665.30	87,764.65	-
002437	誉衡药业	2014 年 11 月 21 日	筹划非公开发行	23.75	2015 年 1 月 26 日	26.13	2,935	60,439.25	69,706.25	-
000616	亿城投资	2014 年 12 月 1 日	重大事项停牌	4.77	-	-	13,634	52,303.24	65,034.18	-
002018	华信国际	2014 年 11 月 19 日	重大事项停牌	13.99	2015 年 3 月 6 日	15.39	4,600	47,348.07	64,354.00	-
000506	中润资源	2014 年 11 月 4 日	重大事项停牌	6.97	2015 年 2 月 16 日	6.27	9,162	50,023.63	63,859.14	-
600240	华业地产	2014 年 10 月 16 日	重大事项停牌	7.19	2015 年 1 月 22 日	7.91	8,296	51,408.27	59,648.24	-
600704	物产中大	2014 年 10 月 13 日	重大事项停牌	10.38	2015 年 2 月 13 日	11.42	5,388	50,354.49	55,927.44	-
600458	时代新材	2014 年 10 月 27 日	筹划非公开发行	12.18	2015 年 1 月 5 日	13.40	4,536	49,231.00	55,248.48	-
002050	三花股份	2014 年 10 月 27 日	重大事项停牌	13.57	2015 年 1 月 27 日	14.93	3,676	49,249.65	49,883.32	-
002663	普邦园林	2014 年 12 月 9 日	筹划重大投资	18.34	2015 年 3 月 17 日	15.84	2,663	38,469.21	48,839.42	-
000982	中银绒业	2014 年 8 月 25 日	重大事项停牌	4.64	-	-	10,215	48,835.46	47,397.60	-
002396	星网锐捷	2010 年 10 月 20 日	重大事项停牌	26.41	2015 年 2 月 9 日	30.04	1,770	48,036.78	46,745.70	-
600754	锦江股份	2014 年 11 月 10 日	重大事项停牌	25.11	2015 年 1 月 19 日	27.00	1,792	33,721.08	44,997.12	-
000627	天茂集团	2014 年 10 月 22 日	重大事项停牌	4.10	2015 年 1 月 16 日	4.51	10,518	35,321.62	43,123.80	-
600487	亨通光电	2014 年 10 月 30 日	重大事项停牌	18.95	2015 年 1 月 19 日	20.60	2,079	36,372.75	39,397.05	-
000426	兴业矿业	2014 年 12 月 11 日	重大事项停牌	11.95	2015 年 3 月 25 日	13.15	2,789	29,981.44	33,328.55	-
601519	大智慧	2014 年 7 月 21 日	重大事项停牌	5.98	2015 年 1 月 23 日	6.58	5,247	27,696.40	31,377.06	-
002482	广田股份	2014 年 12 月 10 日	筹划非公开发行	15.13	2015 年 1 月 6 日	16.64	1,965	33,349.07	29,730.45	-
600575	皖江物流	2014 年 9 月 8 日	重大事项停牌	4.11	-	-	4,293	13,032.42	17,644.23	-

注：本基金截至 2014 年 12 月 31 日止持有以上因公布的重大事项可能产生重大影响而被暂时停牌的股票，该类股票将在所公布事项的重大影响消除后，经交易所批准复牌。

7.4.12.3 期末债券正回购交易中作为抵押的债券

本基金本报告期末未持有债券正回购交易中作为抵押的债券。

7.4.13 金融工具风险及管理

7.4.13.1 风险管理政策和组织架构

本基金是股票型证券投资基金，其预期收益和风险水平高于其它类型的基金产品；同时本基金为指数型基金，紧密跟踪中证 500 指数，具有和标的指数所代表的股票市场相似的风险收益特征，属于证券投资基金中预期风险较高、预期收益也较高的基金产品。从本基金所分离的两类基金份额来看，华商中证 500A 类份额具有低风险、收益相对稳定的特征；华商中证 500B 类份额具有高风险、高预期收益的特征。本基金在日常经营活动中面临的与这些金融工具相关的风险主要包括信用风险、流动性风险及市场风险。本基金的基金管理人运用完全复制的被动型指数化投资方法，将跟踪误差的管理作为本基金主要的风险控制手段之一，通过严格的投资纪律约束和数量化风险手段，力争将本基金的净值增长率与标的指数之间的日均跟踪误差偏离度的绝对值控制在 0.35% 以内，年跟踪误差控制在 4% 以内，获得与标的指数收益相似的回报。

本基金的基金管理人内部控制组织体系包括三个层次：(1) 第一层次风险控制：在董事会层面设立风险控制委员会, 对公司规章制度、经营管理、基金运作、自有资金投资等方面的合法、合规性进行全面的分析检查, 对各种风险预测报告进行审议, 提出相应的意见和建议。公司设督察长。督察长对董事会负责, 按照中国证监会的规定和风险控制委员会的授权进行工作。(2) 第二层次风险控制：第二层次风险控制是指公司经营层层面的风险控制, 具体为在风险管理小组、投资决策委员会和监察稽核部层次对公司的风险进行的预防和控制。风险管理小组对公司在经营管理和基金运作中的风险进行全面的分析、评估, 全面、及时、有效地防范公司经营过程中可能面临的各种风险。投资决策委员会研究并制定基金资产的投资策略, 对基金的总体投资情况提出指导性意见, 从而达到分散投资风险, 提高基金资产的安全性的目的。监察稽核部独立于公司各业务部门和各分支机构, 对各岗位、各部门、各机构、各项业务中的风险控制情况实施监督。(3) 第三层次风险控制：第三层次风险控制是指公司各部门对自身业务工作中的风险进行的自我检查和控制。公司各部门根据经营计划、业务规则及本部门具体情况制定本部门的工作流程及风险控制措施, 相关部门、相关岗位之间相互监督制衡。

本基金的基金管理人对于金融工具的风险管理方法主要是通过定性分析和定量分析的方法去估测各种风险产生的可能损失。从定性分析的角度出发, 判断风险损失的严重程度和出现同类风险损失的频度。而从定量分析的角度出发, 根据本基金的投资目标, 结合基金资产所运用金融工具特征通过特定的风险量化指标、模型, 日常的量化报告, 确定风险损失的限度和相应置信程度, 及时可靠地对各种风险进行监督、检查和评估, 并通过相应决策, 将风险控制在此可承受的范围内。

7.4.13.2 信用风险

信用风险是指基金在交易过程中因交易对手未履行合约责任, 或者基金所投资证券之发行人出现违约、拒绝支付到期本息等情况, 导致基金资产损失和收益变化的风险。

本基金的基金管理人在交易前对交易对手的资信状况进行了充分的评估。本基金的银行存款存放在本基金的托管行中国工商银行, 因而与银行存款相关的信用风险不重大。本基金在交易所进行的交易均以中国证券登记结算有限责任公司为交易对手完成证券交收和款项清算, 违约风险可能性很小。

本基金的基金管理人建立了信用风险管理流程, 通过对投资品种信用等级评估来控制证券发行人的信用风险, 且通过分散化投资以分散信用风险。

于 2014 年 12 月 31 日, 本基金未持有信用类债券 (2013 年 12 月 31 日: 无)。

7.4.13.3 流动性风险

流动性风险是指基金在履行与金融负债有关的义务时遇到资金短缺的风险。本基金的流动性风险一方面来自于基金份额持有人可随时要求赎回其持有的基金份额，另一方面来自于投资品种所处的交易市场不活跃而带来的变现困难或因投资集中而无法在市场出现剧烈波动的情况下以合理的价格变现。

针对兑付赎回资金的流动性风险，本基金的基金管理人每日对本基金的申购赎回情况进行严密监控并预测流动性需求，保持基金投资组合中的可用现金头寸与之相匹配。本基金的基金管理人在基金合同中设计了巨额赎回条款，约定在非常情况下赎回申请的处理方式，控制因开放申购赎回模式带来的流动性风险，有效保障基金持有人利益。

针对投资品种变现的流动性风险，本基金的基金管理人通过独立的风险管理部门设定流动性比例要求，对流动性指标进行持续的监测和分析，包括组合持仓集中度指标、组合在短时间内变现能力的综合指标、组合中变现能力较差的投资品种比例以及流通受限制的投资品种比例等。本基金投资于一家公司发行的股票市值不超过基金资产净值的 10%，且本基金与由本基金的基金管理人管理的其他基金共同持有一家公司的证券不得超过该证券的 10%。本基金所持证券均在证券交易所上市，因此除附注 7.4.12 中列示的部分基金资产流通暂时受限制不能自由转让的情况外，其余均能以合理价格适时变现。此外，本基金可通过卖出回购金融资产方式借入短期资金应对流动性需求，其上限一般不超过基金持有的债券投资的公允价值。

于 2014 年 12 月 31 日，本基金所承担的全部金融负债的合同约定到期日均为一个月以内且不计息，可赎回基金份额净值(所有者权益)无固定到期日且不计息，因此账面余额即为未折现的合约到期现金流量。

7.4.13.4 市场风险

市场风险是指基金所持金融工具的公允价值或未来现金流量因所处市场各类价格因素的变动而发生波动的风险，包括利率风险、外汇风险和其他价格风险。

7.4.13.4.1 利率风险

利率风险是指金融工具的公允价值或现金流量受市场利率变动而发生波动的风险。利率敏感性金融工具均面临由于市场利率上升而导致公允价值下降的风险，其中浮动利率类金融工具还面临每个付息期间结束根据市场利率重新定价时对于未来现金流影响的风险。

本基金的基金管理人定期对本基金面临的利率敏感性缺口进行监控，并通过调整投资组合的久期等方法对上述利率风险进行管理。

本基金持有及承担的大部分金融资产和金融负债不计息，因此本基金的收入及经营活动的

现金流量在很大程度上独立于市场利率变化。本基金持有的利率敏感性资产主要为银行存款和结算备付金等。

7.4.13.4.1.1 利率风险敞口

单位：人民币元

本期末 2014 年 12 月 31 日	1 年以内	不计息	合计
资产			
银行存款	6,038,974.99	-	6,038,974.99
结算备付金	44,976.51	-	44,976.51
存出保证金	16,689.25	-	16,689.25
交易性金融资产	-	85,115,475.14	85,115,475.14
应收证券清算款	-	12,211,968.70	12,211,968.70
应收利息	-	1,401.85	1,401.85
应收申购款	895.70	296.44	1,192.14
资产总计	6,101,536.45	97,329,142.13	103,430,678.58
负债			
应付赎回款	-	14,152,314.15	14,152,314.15
应付管理人报酬	-	76,562.25	76,562.25
应付托管费	-	16,843.66	16,843.66
应付交易费用	-	107,036.26	107,036.26
其他负债	-	143,337.83	143,337.83
负债总计	-	14,496,094.15	14,496,094.15
利率敏感度缺口	6,101,536.45	82,833,047.98	88,934,584.43
上年度末 2013 年 12 月 31 日	1 年以内	不计息	合计
资产			
银行存款	13,049,805.06	-	13,049,805.06
存出保证金	40,660.64	-	40,660.64
交易性金融资产	-	46,675,788.00	46,675,788.00
应收利息	-	2,664.99	2,664.99
应收申购款	-	831.45	831.45
资产总计	13,090,465.70	46,679,284.44	59,769,750.14
负债			
应付证券清算款	-	8,119,335.31	8,119,335.31
应付管理人报酬	-	39,183.80	39,183.80
应付托管费	-	8,620.45	8,620.45
应付交易费用	-	15,156.35	15,156.35
其他负债	-	90,000.00	90,000.00
负债总计	-	8,272,295.91	8,272,295.91
利率敏感度缺口	13,090,465.70	38,406,988.53	51,497,454.23

注：表中所示为本基金资产及负债的账面价值，并按照合约规定的利率重新定价日或到期日孰早予以分类。

7.4.13.4.1.2 利率风险的敏感性分析

注：于 2014 年 12 月 31 日，本基金未持有交易性债券投资(2013 年 12 月 31 日：同)，因此市场利率的变动对于本基金资产净值无重大影响(2013 年 12 月 31 日：同)。

7.4.13.4.2 外汇风险

外汇风险是指金融工具的公允价值或未来现金流量因外汇汇率变动而发生波动的风险。本基金的所有资产及负债以人民币计价，因此无重大外汇风险。

7.4.13.4.3 其他价格风险

其他价格风险是指基金所持金融工具的公允价值或未来现金流量因除市场利率和外汇汇率以外的市场价格因素变动而发生波动的风险。本基金主要投资于证券交易所上市的股票，所面临的其他价格风险来源于单个证券发行主体自身经营情况或特殊事项的影响，也可能来源于证券市场整体波动的影响。

本基金采用完全复制法，以中证 500 指数作为标的指数，按照成份股在指数中的组成及其基准权重构建股票投资组合，通过运用深入的基本面研究及先进的数量化投资技术，严格控制与目标指数的偏离风险，以拟合、跟踪标的指数的收益表现，并根据标的指数的成份股及其权重的变动而进行相应调整，获得与标的指数收益相似的回报。同时，本基金还将依据法律法规和基金合同中的投资比例限制、申购赎回变动情况等变化，对股票组合进行实时调整，以保证基金净值增长率与标的指数的高度正相关和跟踪误差最小化。

本基金通过投资组合的分散化降低其他价格风险。本基金投资于股票组合的比例占基金资产的 85%-95%，其中投资于中证 500 指数的成份股及其备选成份股的投资比例不低于股票资产的 90%，权证投资占基金资产净值的比例为 0-3%，现金或者到期日在一年以内的政府债券不低于基金资产净值的 5%，其他金融工具的投资比例符合法律法规和监管机构的规定。此外，本基金的基金管理人每日对本基金所持有的证券价格实施监控，定期运用多种定量方法对基金进行风险度量，包括 VaR (Value at Risk) 指标等来测试本基金面临的潜在价格风险，及时可靠地对风险进行跟踪和控制。

7.4.13.4.3.1 其他价格风险敞口

金额单位：人民币元

项目	本期末	上年度末
----	-----	------

	2014 年 12 月 31 日		2013 年 12 月 31 日	
	公允价值	占基金资产净值比例 (%)	公允价值	占基金资产净值比例 (%)
交易性金融资产-股票投资	85,115,475.14	95.71	46,675,788.00	90.64
交易性金融资产-基金投资	-	-	-	-
交易性金融资产-债券投资	-	-	-	-
交易性金融资产-贵金属投资	-	-	-	-
衍生金融资产-权证投资	-	-	-	-
其他	-	-	-	-
合计	85,115,475.14	95.71	46,675,788.00	90.64

7.4.13.4.3.2 其他价格风险的敏感性分析

假设	除沪深 300 指数以外的其他市场变量保持不变		
分析	相关风险变量的变动	对资产负债表日基金资产净值的影响金额（单位：人民币元）	
		本期末（2014 年 12 月 31 日）	上年度末（2013 年 12 月 31 日）
	沪深 300 指数上升 5%	2,588,094.31	1,952,525.98
	沪深 300 指数下降 5%	-2,588,094.31	-1,952,525.98

7.4.14 有助于理解和分析会计报表需要说明的其他事项

(1) 公允价值

(a) 金融工具公允价值计量的方法

公允价值计量结果所属的层次，由对公允价值计量整体而言具有重要意义的输入值所属的最低层次决定：

第一层次：相同资产或负债在活跃市场上未经调整的报价。

第二层次：除第一层次输入值外相关资产或负债直接或间接可观察的输入值。

第三层次：相关资产或负债的不可观察输入值。

(b) 持续的以公允价值计量的金融工具

(i) 各层次金融工具公允价值

于 2014 年 12 月 31 日，本基金持有的以公允价值计量且其变动计入当期损益的金融工具中属于第一层次的余额为 80,317,852.49 元，属于第二层次的余额为 4,797,622.65 元，无属于第三层次的余额(2013 年 12 月 31 日：第一层次 45,797,366.99 元，第二层次 878,421.01 元，无第三层次)。

(ii) 公允价值所属层次间的重大变动

对于证券交易所上市的股票和债券，若出现重大事项停牌、交易不活跃(包括涨跌停时的交易不活跃)、或属于非公开发行等情况，本基金不会于停牌日至交易恢复活跃日期间、交易不活跃期间及限售期间将相关股票和债券的公允价值列入第一层次；并根据估值调整中采用的不可观察输入值对于公允价值的影响程度，确定相关股票和债券公允价值应属第二层次还是第三层次。

(iii) 第三层次公允价值余额和本期变动金额

无。

(c) 非持续的以公允价值计量的金融工具

于 2014 年 12 月 31 日，本基金未持有非持续的以公允价值计量的金融资产(2013 年 12 月 31 日：同)。

(d) 不以公允价值计量的金融工具

不以公允价值计量的金融资产和负债主要包括应收款项和其他金融负债，其账面价值与公允价值相差很小。

(2) 除公允价值外，截至资产负债表日本基金无需要说明的其他重要事项。

§8 投资组合报告

8.1 期末基金资产组合情况

金额单位：人民币元

序号	项目	金额	占基金总资产的比例 (%)
1	权益投资	85,115,475.14	82.29
	其中：股票	85,115,475.14	82.29
2	固定收益投资	-	-
	其中：债券	-	-
	资产支持证券	-	-
3	贵金属投资	-	-
4	金融衍生品投资	-	-
5	买入返售金融资产	-	-
	其中：买断式回购的买入返售金融资产	-	-
6	银行存款和结算备付金合计	6,083,951.50	5.88
7	其他各项资产	12,231,251.94	11.83
8	合计	103,430,678.58	100.00

8.2 期末按行业分类的股票投资组合

8.2.1 期末指数投资按行业分类的股票投资组合

金额单位：人民币元

代码	行业类别	公允价值	占基金资产净值比例（%）
A	农、林、牧、渔业	1,646,902.20	1.85
B	采矿业	2,420,912.35	2.72
C	制造业	49,587,517.95	55.76
D	电力、热力、燃气及水生产和供应业	3,397,115.39	3.82
E	建筑业	2,308,490.82	2.60
F	批发和零售业	5,453,715.10	6.13
G	交通运输、仓储和邮政业	3,297,791.93	3.71
H	住宿和餐饮业	44,997.12	0.05
I	信息传输、软件和信息技术服务业	4,069,358.11	4.58
J	金融业	1,822,435.66	2.05
K	房地产业	6,317,992.19	7.10
L	租赁和商务服务业	1,212,134.16	1.36
M	科学研究和技术服务业	342,795.62	0.39
N	水利、环境和公共设施管理业	588,606.38	0.66
O	居民服务、修理和其他服务业	-	-
P	教育	-	-
Q	卫生和社会工作	-	-
R	文化、体育和娱乐业	938,170.91	1.05
S	综合	1,169,389.47	1.31
	合计	84,618,325.36	95.15

8.2.2 期末积极投资按行业分类的股票投资组合

金额单位：人民币元

代码	行业类别	公允价值	占基金资产净值比例（%）
A	农、林、牧、渔业	-	-
B	采矿业	-	-
C	制造业	388,398.00	0.44

D	电力、热力、燃气及水生产和供应业	-	-
E	建筑业	102,290.10	0.12
F	批发和零售业	-	-
G	交通运输、仓储和邮政业	-	-
H	住宿和餐饮业	-	-
I	信息传输、软件和信息技术服务业	6,461.68	0.01
J	金融业	-	-
K	房地产业	-	-
L	租赁和商务服务业	-	-
M	科学研究和技术服务业	-	-
N	水利、环境和公共设施管理业	-	-
O	居民服务、修理和其他服务业	-	-
P	教育	-	-
Q	卫生和社会工作	-	-
R	文化、体育和娱乐业	-	-
S	综合	-	-
	合计	497,149.78	0.56

8.3 期末按公允价值占基金资产净值比例大小排序的所有股票投资明细

8.3.1 期末指数投资按公允价值占基金资产净值比例大小排序的所有股票投资明细

金额单位：人民币元

序号	股票代码	股票名称	数量（股）	公允价值	占基金资产净值比例（%）
1	601099	太平洋	47,900	681,138.00	0.77
2	600635	大众公用	79,271	676,181.63	0.76
3	600366	宁波韵升	40,900	660,535.00	0.74
4	600801	华新水泥	61,643	652,799.37	0.73
5	600765	中航重机	31,000	590,550.00	0.66
6	600509	天富能源	57,410	566,636.70	0.64
7	601678	滨化股份	53,999	561,049.61	0.63
8	300059	东方财富	19,100	534,036.00	0.60
9	600616	金枫酒业	54,158	508,002.04	0.57

10	600805	悦达投资	40,437	456,938.10	0.51
11	600300	维维股份	88,290	450,279.00	0.51
12	600169	太原重工	50,600	441,232.00	0.50
13	000998	隆平高科	22,248	438,063.12	0.49
14	300168	万达信息	9,300	429,660.00	0.48
15	002161	远望谷	52,681	426,716.10	0.48
16	600694	大商股份	8,800	421,784.00	0.47
17	600266	北京城建	17,600	416,416.00	0.47
18	002073	软控股份	33,802	409,342.22	0.46
19	600428	中远航运	50,955	407,640.00	0.46
20	600158	中体产业	21,899	387,831.29	0.44
21	600879	航天电子	24,843	387,550.80	0.44
22	000680	山推股份	51,116	385,925.80	0.43
23	600755	厦门国贸	34,010	384,313.00	0.43
24	600811	东方集团	39,700	377,150.00	0.42
25	000712	锦龙股份	13,387	364,126.40	0.41
26	600320	振华重工	49,472	362,629.76	0.41
27	001696	宗申动力	44,879	357,685.63	0.40
28	600522	中天科技	23,057	354,847.23	0.40
29	000735	罗牛山	46,367	353,316.54	0.40
30	000977	浪潮信息	8,499	349,988.82	0.39
31	600787	中储股份	36,100	348,004.00	0.39
32	600881	亚泰集团	46,330	346,085.10	0.39
33	600645	中源协和	8,462	342,795.62	0.39
34	600511	国药股份	10,886	337,357.14	0.38
35	000897	津滨发展	44,524	336,156.20	0.38
36	000021	长城开发	46,587	334,494.66	0.38
37	600418	江淮汽车	27,316	329,977.28	0.37
38	600528	中铁二局	21,900	329,595.00	0.37
39	000777	中核科技	11,615	329,169.10	0.37
40	600820	隧道股份	39,783	328,607.58	0.37
41	600151	航天机电	34,678	325,626.42	0.37
42	002424	贵州百灵	7,873	323,186.65	0.36
43	600490	鹏欣资源	29,907	322,696.53	0.36
44	600643	爱建股份	23,158	317,727.76	0.36
45	000816	江淮动力	50,574	303,949.74	0.34
46	600601	方正科技	64,831	303,409.08	0.34
47	000997	新大陆	10,781	303,377.34	0.34
48	600410	华胜天成	14,845	302,392.65	0.34

49	600312	平高电气	20,349	301,979.16	0.34
50	600426	华鲁恒升	27,413	299,898.22	0.34
51	000528	柳 工	23,600	296,888.00	0.33
52	000572	海马汽车	56,277	296,579.79	0.33
53	600967	北方创业	19,600	289,296.00	0.33
54	601718	际华集团	45,284	287,553.40	0.32
55	600064	南京高科	15,910	286,220.90	0.32
56	002405	四维图新	14,527	283,712.31	0.32
57	000511	烯碳新材	34,498	283,228.58	0.32
58	000669	金鸿能源	9,640	282,934.00	0.32
59	600037	歌华有线	19,141	277,353.09	0.31
60	600816	安信信托	9,418	276,700.84	0.31
61	000540	中天城投	23,449	276,229.22	0.31
62	600797	浙大网新	37,938	276,188.64	0.31
63	600675	中华企业	40,026	274,578.36	0.31
64	600435	北方导航	11,181	273,599.07	0.31
65	000012	南 玻 A	29,800	264,922.00	0.30
66	600759	洲际油气	26,709	264,419.10	0.30
67	600823	世茂股份	17,837	262,382.27	0.30
68	600611	大众交通	21,918	262,358.46	0.30
69	600587	新华医疗	8,351	261,636.83	0.29
70	600409	三友化工	42,067	259,553.39	0.29
71	000848	承德露露	11,753	258,448.47	0.29
72	000748	长城信息	6,600	256,740.00	0.29
73	002191	劲嘉股份	18,616	255,225.36	0.29
74	002022	科华生物	12,025	254,930.00	0.29
75	600187	国中水务	33,000	253,110.00	0.28
76	600138	中青旅	15,276	251,442.96	0.28
77	000099	中信海直	18,039	248,036.25	0.28
78	600872	中炬高新	23,810	247,147.80	0.28
79	002250	联化科技	16,617	245,931.60	0.28
80	600201	金宇集团	7,000	245,560.00	0.28
81	600557	康缘药业	10,527	242,963.16	0.27
82	600325	华发股份	19,557	241,333.38	0.27
83	000028	国药一致	5,048	240,941.04	0.27
84	600125	铁龙物流	26,991	239,140.26	0.27
85	002140	东华科技	13,289	239,069.11	0.27
86	600654	飞乐股份	22,533	235,019.19	0.26
87	600499	科达洁能	12,700	234,442.00	0.26

88	600895	张江高科	17,600	234,432.00	0.26
89	600761	安徽合力	14,978	234,405.70	0.26
90	600219	南山铝业	26,300	233,281.00	0.26
91	000088	盐田港	23,178	228,998.64	0.26
92	000031	中粮地产	27,045	228,800.70	0.26
93	000939	凯迪电力	20,330	228,712.50	0.26
94	000690	宝新能源	36,056	227,873.92	0.26
95	002092	中泰化学	29,232	226,548.00	0.25
96	600199	金种子酒	19,393	226,316.31	0.25
97	002573	国电清新	8,175	226,284.00	0.25
98	600195	中牧股份	14,246	225,799.10	0.25
99	000612	焦作万方	22,329	225,522.90	0.25
100	000652	泰达股份	30,885	225,460.50	0.25
101	000988	华工科技	18,758	223,970.52	0.25
102	601000	唐山港	24,313	223,922.73	0.25
103	600200	江苏吴中	18,657	223,697.43	0.25
104	002463	沪电股份	46,577	223,103.83	0.25
105	600433	冠豪高新	18,900	223,020.00	0.25
106	002266	浙富控股	26,229	221,635.05	0.25
107	000887	中鼎股份	16,014	220,993.20	0.25
108	601002	晋亿实业	11,384	220,963.44	0.25
109	002028	思源电气	17,661	219,879.45	0.25
110	002063	远光软件	10,963	219,808.15	0.25
111	600478	科力远	11,317	218,531.27	0.25
112	002122	天马股份	28,606	218,263.78	0.25
113	000636	风华高科	24,609	218,035.74	0.25
114	600110	中科英华	34,268	216,231.08	0.24
115	000671	阳光城	15,579	216,080.73	0.24
116	000786	北新建材	8,516	215,284.48	0.24
117	600586	金晶科技	52,638	214,236.66	0.24
118	600017	日照港	45,851	213,207.15	0.24
119	002340	格林美	16,495	213,115.40	0.24
120	002155	辰州矿业	20,800	211,952.00	0.24
121	600685	广船国际	5,918	210,799.16	0.24
122	002183	怡亚通	14,122	209,852.92	0.24
123	600729	重庆百货	8,383	209,491.17	0.24
124	600261	阳光照明	24,598	208,591.04	0.23
125	600317	营口港	43,900	208,525.00	0.23
126	000661	长春高新	2,400	208,080.00	0.23

127	000090	天健集团	15,073	208,007.40	0.23
128	600894	广日股份	16,178	207,887.30	0.23
129	002005	德豪润达	26,136	207,258.48	0.23
130	002440	闰土股份	11,556	207,083.52	0.23
131	600737	中粮屯河	23,235	206,791.50	0.23
132	601012	隆基股份	9,900	206,316.00	0.23
133	002011	盾安环境	21,090	206,260.20	0.23
134	000685	中山公用	9,276	206,205.48	0.23
135	600521	华海药业	14,102	205,043.08	0.23
136	002271	东方雨虹	6,144	204,840.96	0.23
137	600376	首开股份	20,300	204,624.00	0.23
138	000656	金科股份	13,200	204,600.00	0.23
139	600720	祁连山	18,639	204,469.83	0.23
140	600183	生益科技	25,591	204,216.18	0.23
141	600536	中国软件	6,200	203,980.00	0.23
142	002267	陕天然气	18,855	203,822.55	0.23
143	000933	神火股份	34,000	203,660.00	0.23
144	000543	皖能电力	15,777	202,576.68	0.23
145	000422	湖北宣化	26,985	202,117.65	0.23
146	002181	粤传媒	13,145	201,907.20	0.23
147	002179	中航光电	8,579	201,434.92	0.23
148	300253	卫宁软件	2,878	201,373.66	0.23
149	600067	冠城大通	24,855	201,325.50	0.23
150	600770	综艺股份	23,199	200,903.34	0.23
151	600432	吉恩镍业	14,100	200,643.00	0.23
152	000975	银泰资源	13,094	200,207.26	0.23
153	600056	中国医药	12,199	200,185.59	0.23
154	000006	深振业 A	28,199	198,802.95	0.22
155	002371	七星电子	7,539	196,767.90	0.22
156	600161	天坛生物	7,588	195,846.28	0.22
157	600122	宏图高科	27,287	195,647.79	0.22
158	600884	杉杉股份	11,791	195,612.69	0.22
159	000758	中色股份	13,300	195,377.00	0.22
160	000667	美好集团	61,490	194,923.30	0.22
161	600284	浦东建设	16,550	192,311.00	0.22
162	000050	深天马 A	10,013	191,849.08	0.22
163	002219	恒康医疗	10,054	191,528.70	0.22
164	600978	宜华木业	31,807	191,478.14	0.22
165	600582	天地科技	15,660	190,895.40	0.21

166	002311	海大集团	15,500	190,340.00	0.21
167	000877	天山股份	18,506	189,686.50	0.21
168	601717	郑煤机	24,800	189,224.00	0.21
169	600639	浦东金桥	7,950	189,130.50	0.21
170	002358	森源电气	5,400	189,000.00	0.21
171	603077	和邦股份	19,322	187,423.40	0.21
172	000550	江铃汽车	6,184	187,375.20	0.21
173	000926	福星股份	17,198	185,050.48	0.21
174	002368	太极股份	4,214	184,994.60	0.21
175	000930	中粮生化	23,243	184,549.42	0.21
176	002048	宁波华翔	12,826	184,309.62	0.21
177	600545	新疆城建	16,103	183,413.17	0.21
178	600835	上海机电	9,750	182,910.00	0.21
179	000563	陕国投 A	14,538	182,742.66	0.21
180	600572	康恩贝	12,098	182,558.82	0.21
181	002701	奥瑞金	8,870	181,568.90	0.20
182	002242	九阳股份	16,400	181,548.00	0.20
183	300273	和佳股份	7,800	180,570.00	0.20
184	600651	飞乐音响	22,026	180,172.68	0.20
185	600270	外运发展	10,914	178,443.90	0.20
186	000415	渤海租赁	13,048	178,366.16	0.20
187	000566	海南海药	11,640	177,160.80	0.20
188	600970	中材国际	13,200	177,012.00	0.20
189	002392	北京利尔	13,153	176,776.32	0.20
190	600160	巨化股份	27,100	176,692.00	0.20
191	600335	国机汽车	9,819	176,054.67	0.20
192	600180	瑞茂通	14,256	175,633.92	0.20
193	002004	华邦颖泰	10,080	175,190.40	0.20
194	002030	达安基因	8,700	174,609.00	0.20
195	600198	大唐电信	10,652	174,373.24	0.20
196	600026	中海发展	19,116	173,955.60	0.20
197	600141	兴发集团	11,307	172,318.68	0.19
198	601608	中信重工	24,479	172,087.37	0.19
199	002285	世联行	11,409	171,591.36	0.19
200	600429	三元股份	19,359	170,939.97	0.19
201	600120	浙江东方	9,121	170,745.12	0.19
202	601369	陕鼓动力	19,600	170,520.00	0.19
203	000979	中弘股份	37,291	169,674.05	0.19
204	000078	海王生物	17,346	169,470.42	0.19

205	600596	新安股份	16,321	169,411.98	0.19
206	600673	东阳光科	11,412	169,354.08	0.19
207	600171	上海贝岭	15,993	169,046.01	0.19
208	600825	新华传媒	15,682	167,797.40	0.19
209	600551	时代出版	10,348	167,741.08	0.19
210	002223	鱼跃医疗	6,717	167,656.32	0.19
211	002428	云南锗业	11,512	167,039.12	0.19
212	600176	中国玻纤	10,792	166,952.24	0.19
213	601010	文峰股份	16,578	166,608.90	0.19
214	000830	鲁西化工	30,735	165,969.00	0.19
215	000762	西藏矿业	12,393	165,942.27	0.19
216	600220	江苏阳光	42,510	165,789.00	0.19
217	000488	晨鸣纸业	26,736	164,961.12	0.19
218	600086	东方金钰	6,409	164,006.31	0.18
219	601001	大同煤业	18,900	163,863.00	0.18
220	600748	上实发展	12,888	163,806.48	0.18
221	600098	广州发展	18,600	162,936.00	0.18
222	300134	大富科技	4,400	162,932.00	0.18
223	000541	佛山照明	15,915	162,492.15	0.18
224	000726	鲁泰 A	13,496	161,817.04	0.18
225	601666	平煤股份	26,800	161,604.00	0.18
226	600259	广晟有色	2,900	161,182.00	0.18
227	601801	皖新传媒	9,654	160,449.48	0.18
228	600216	浙江医药	14,756	160,250.16	0.18
229	600584	长电科技	14,287	159,014.31	0.18
230	002714	牧原股份	3,600	158,400.00	0.18
231	600062	华润双鹤	7,800	158,028.00	0.18
232	000525	红太阳	9,902	157,144.74	0.18
233	000418	小天鹅 A	11,966	156,515.28	0.18
234	002508	老板电器	4,785	155,991.00	0.18
235	600416	湘电股份	12,839	154,581.56	0.17
236	600851	海欣股份	17,736	154,125.84	0.17
237	600006	东风汽车	25,832	153,700.40	0.17
238	600859	王府井	6,900	153,042.00	0.17
239	000697	炼石有色	8,665	152,763.95	0.17
240	300202	聚龙股份	4,900	151,361.00	0.17
241	600702	沱牌舍得	8,098	150,865.74	0.17
242	000788	北大医药	10,783	150,746.34	0.17
243	600021	上海电力	19,279	150,568.99	0.17

244	600004	白云机场	13,766	150,462.38	0.17
245	000732	泰禾集团	9,134	150,254.30	0.17
246	600812	华北制药	24,235	150,014.65	0.17
247	002240	威华股份	6,700	150,013.00	0.17
248	000959	首钢股份	36,000	149,400.00	0.17
249	002690	美亚光电	4,189	149,128.40	0.17
250	000900	现代投资	21,221	148,971.42	0.17
251	002595	豪迈科技	6,000	148,800.00	0.17
252	600657	信达地产	18,164	148,218.24	0.17
253	002648	卫星石化	12,199	147,607.90	0.17
254	002414	高德红外	7,241	146,992.30	0.17
255	600864	哈投股份	9,867	146,524.95	0.16
256	600563	法拉电子	5,074	146,232.68	0.16
257	002431	棕榈园林	6,883	145,300.13	0.16
258	600874	创业环保	13,099	144,743.95	0.16
259	603366	日出东方	8,909	144,593.07	0.16
260	600112	天成控股	12,868	144,378.96	0.16
261	600351	亚宝药业	16,490	143,957.70	0.16
262	002505	大康牧业	19,600	142,688.00	0.16
263	000501	鄂武商 A	8,990	142,221.80	0.16
264	600488	天药股份	24,102	142,201.80	0.16
265	002106	莱宝高科	11,200	142,016.00	0.16
266	000969	安泰科技	15,550	141,816.00	0.16
267	601880	大连港	30,326	139,802.86	0.16
268	600073	上海梅林	14,890	139,668.20	0.16
269	002041	登海种业	4,338	139,032.90	0.16
270	000417	合肥百货	16,439	136,279.31	0.15
271	002444	巨星科技	12,106	135,587.20	0.15
272	000650	仁和药业	17,562	135,578.64	0.15
273	002056	横店东磁	6,169	135,409.55	0.15
274	002064	华峰氨纶	12,653	135,387.10	0.15
275	002204	大连重工	11,286	135,319.14	0.15
276	300147	香雪制药	8,100	135,108.00	0.15
277	600289	亿阳信通	13,647	135,105.30	0.15
278	002588	史丹利	3,461	134,805.95	0.15
279	600628	新世界	12,836	134,264.56	0.15
280	000931	中关村	16,098	134,096.34	0.15
281	002221	东华能源	8,063	132,958.87	0.15
282	601999	出版传媒	12,668	132,887.32	0.15

283	600039	四川路桥	24,338	132,885.48	0.15
284	002325	洪涛股份	12,227	132,662.95	0.15
285	002273	水晶光电	7,751	132,542.10	0.15
286	000829	天音控股	16,487	132,390.61	0.15
287	600059	古越龙山	14,800	132,312.00	0.15
288	600997	开滦股份	18,400	132,296.00	0.15
289	002013	中航机电	5,332	132,233.60	0.15
290	002052	同洲电子	14,400	131,328.00	0.15
291	600757	长江传媒	15,422	131,241.22	0.15
292	600380	健康元	18,221	131,008.99	0.15
293	002299	圣农发展	10,300	130,295.00	0.15
294	600971	恒源煤电	14,900	130,077.00	0.15
295	000860	顺鑫农业	6,921	129,284.28	0.15
296	600580	卧龙电气	12,334	129,260.32	0.15
297	000850	华茂股份	16,774	128,656.58	0.14
298	002123	荣信股份	13,936	128,489.92	0.14
299	600292	中电远达	5,764	128,421.92	0.14
300	002317	众生药业	6,674	128,140.80	0.14
301	002091	江苏国泰	8,846	128,001.62	0.14
302	601311	骆驼股份	9,771	127,804.68	0.14
303	600251	冠农股份	6,948	126,870.48	0.14
304	002168	深圳惠程	12,524	126,868.12	0.14
305	000513	丽珠集团	2,562	126,665.28	0.14
306	000596	古井贡酒	3,400	125,630.00	0.14
307	002277	友阿股份	9,946	125,617.98	0.14
308	600826	兰生股份	6,402	125,415.18	0.14
309	000718	苏宁环球	18,600	125,178.00	0.14
310	600612	老凤祥	3,845	124,308.85	0.14
311	601101	昊华能源	14,300	122,980.00	0.14
312	000066	长城电脑	21,411	122,685.03	0.14
313	600844	丹化科技	16,118	122,496.80	0.14
314	600482	风帆股份	9,625	122,333.75	0.14
315	002309	中利科技	6,494	122,282.02	0.14
316	600392	盛和资源	4,403	122,183.25	0.14
317	600803	威远生化	10,000	121,900.00	0.14
318	600481	双良节能	12,033	121,412.97	0.14
319	002254	泰和新材	10,575	120,978.00	0.14
320	002029	七匹狼	13,522	120,481.02	0.14
321	600260	凯乐科技	13,915	120,225.60	0.14

322	600993	马应龙	5,926	120,179.28	0.14
323	600387	海越股份	9,359	119,701.61	0.13
324	002308	威创股份	14,485	119,501.25	0.13
325	000809	铁岭新城	11,583	118,841.58	0.13
326	002551	尚荣医疗	5,800	118,436.00	0.13
327	002646	青青稞酒	5,499	117,953.55	0.13
328	600790	轻纺城	14,300	117,403.00	0.13
329	002665	首航节能	3,000	117,390.00	0.13
330	600614	鼎立股份	8,789	116,893.70	0.13
331	600132	重庆啤酒	7,213	116,706.34	0.13
332	600496	精工钢构	12,237	116,129.13	0.13
333	002276	万马股份	14,101	116,051.23	0.13
334	000886	海南高速	23,673	115,760.97	0.13
335	002118	紫鑫药业	9,609	115,596.27	0.13
336	002672	东江环保	3,312	115,058.88	0.13
337	000049	德赛电池	3,820	115,058.40	0.13
338	600699	均胜电子	5,872	114,562.72	0.13
339	600425	青松建化	16,576	114,208.64	0.13
340	601886	江河创建	13,700	113,710.00	0.13
341	600456	宝钛股份	6,534	112,254.12	0.13
342	002025	航天电器	5,919	111,869.10	0.13
343	600337	美克家居	11,687	111,493.98	0.13
344	600750	江中药业	5,499	111,354.75	0.13
345	002480	新筑股份	9,839	111,180.70	0.13
346	600298	安琪酵母	6,018	111,092.28	0.12
347	002203	海亮股份	12,594	110,953.14	0.12
348	600636	三爱富	8,182	110,947.92	0.12
349	000852	江钻股份	5,308	110,618.72	0.12
350	600740	山西焦化	16,450	110,544.00	0.12
351	300039	上海凯宝	8,700	110,316.00	0.12
352	000973	佛塑科技	17,814	110,090.52	0.12
353	600736	苏州高新	19,031	109,808.87	0.12
354	002083	孚日股份	22,242	109,653.06	0.12
355	002408	齐翔腾达	6,694	109,379.96	0.12
356	600850	华东电脑	3,066	109,272.24	0.12
357	600831	广电网络	11,929	108,911.77	0.12
358	002237	恒邦股份	6,717	108,882.57	0.12
359	002320	海峡股份	10,035	108,679.05	0.12
360	002233	塔牌集团	10,685	108,666.45	0.12

361	300088	长信科技	7,000	108,290.00	0.12
362	000961	中南建设	7,900	108,230.00	0.12
363	300115	长盈精密	5,900	106,967.00	0.12
364	000823	超声电子	9,747	106,437.24	0.12
365	000951	中国重汽	5,018	103,772.24	0.12
366	600460	士兰微	18,056	103,099.76	0.12
367	002384	东山精密	9,247	101,162.18	0.11
368	002069	獐子岛	8,500	101,150.00	0.11
369	002477	雏鹰农牧	11,501	100,748.76	0.11
370	600329	中新药业	6,595	100,639.70	0.11
371	000919	金陵药业	7,379	100,354.40	0.11
372	600537	亿晶光电	7,319	100,343.49	0.11
373	000510	金路集团	18,260	100,064.80	0.11
374	600640	号百控股	6,427	99,232.88	0.11
375	002275	桂林三金	5,380	98,723.00	0.11
376	600830	香溢融通	9,619	98,209.99	0.11
377	002244	滨江集团	12,200	98,088.00	0.11
378	000587	金叶珠宝	8,828	97,461.12	0.11
379	002269	美邦服饰	9,200	97,060.00	0.11
380	002128	露天煤业	10,400	97,032.00	0.11
381	600239	云南城投	14,142	96,872.70	0.11
382	002251	步步高	6,894	96,584.94	0.11
383	002281	光迅科技	2,596	96,467.36	0.11
384	600401	海润光伏	13,899	96,042.09	0.11
385	000030	富奥股份	11,341	95,831.45	0.11
386	000927	一汽夏利	14,490	95,778.90	0.11
387	600439	瑞贝卡	19,901	95,126.78	0.11
388	002216	三全食品	4,872	94,565.52	0.11
389	000681	视觉中国	4,500	94,410.00	0.11
390	000703	恒逸石化	10,400	93,912.00	0.11
391	600776	东方通信	11,549	93,893.37	0.11
392	000962	东方钽业	8,063	93,853.32	0.11
393	600780	通宝能源	13,857	93,396.18	0.11
394	002503	搜于特	4,736	93,393.92	0.11
395	600885	宏发股份	4,963	92,708.84	0.10
396	601233	桐昆股份	8,627	91,446.20	0.10
397	002390	信邦制药	4,500	90,990.00	0.10
398	000921	海信科龙	10,896	90,981.60	0.10
399	002698	博实股份	3,701	90,674.50	0.10

400	002249	大洋电机	7,909	90,637.14	0.10
401	600088	中视传媒	5,104	90,289.76	0.10
402	002293	罗莱家纺	3,448	88,820.48	0.10
403	600438	通威股份	9,478	88,145.40	0.10
404	000719	大地传媒	5,303	87,764.65	0.10
405	601908	京运通	7,719	86,838.75	0.10
406	002393	力生制药	2,708	86,737.24	0.10
407	000861	海印股份	10,668	85,664.04	0.10
408	601126	四方股份	4,943	85,513.90	0.10
409	002342	巨力索具	13,944	85,058.40	0.10
410	600507	方大特钢	16,035	84,985.50	0.10
411	002078	太阳纸业	20,799	84,443.94	0.09
412	600467	好当家	13,083	83,207.88	0.09
413	600197	伊力特	6,769	83,123.32	0.09
414	002315	焦点科技	1,513	82,912.40	0.09
415	002345	潮宏基	9,852	82,756.80	0.09
416	600983	惠而浦	6,720	82,656.00	0.09
417	600078	澄星股份	11,950	81,618.50	0.09
418	601777	力帆股份	9,199	81,503.14	0.09
419	600773	西藏城投	6,635	80,349.85	0.09
420	002461	珠江啤酒	6,260	80,190.60	0.09
421	000693	华泽钴镍	3,300	79,893.00	0.09
422	000620	新华联	10,830	79,817.10	0.09
423	600389	江山股份	3,000	79,740.00	0.09
424	002479	富春环保	8,767	79,604.36	0.09
425	002557	洽洽食品	4,198	79,384.18	0.09
426	002678	珠江钢琴	5,874	77,595.54	0.09
427	600280	中央商场	5,248	75,571.20	0.08
428	000780	平庄能源	12,204	74,810.52	0.08
429	601515	东风股份	6,682	74,704.76	0.08
430	600162	香江控股	11,559	74,671.14	0.08
431	002489	浙江永强	5,493	74,649.87	0.08
432	600468	百利电气	5,616	74,580.48	0.08
433	600510	黑牡丹	9,621	74,177.91	0.08
434	600743	华远地产	16,034	74,077.08	0.08
435	002727	一心堂	1,800	73,998.00	0.08
436	000688	建新矿业	10,174	73,558.02	0.08
437	000555	神州信息	1,900	73,150.00	0.08
438	601965	中国汽研	5,881	71,983.44	0.08

439	002437	誉衡药业	2,935	69,706.25	0.08
440	601566	九牧王	5,356	69,092.40	0.08
441	002327	富安娜	5,137	68,835.80	0.08
442	000062	深圳华强	4,500	68,265.00	0.08
443	600618	氯碱化工	6,799	67,650.05	0.08
444	000519	江南红箭	5,000	66,600.00	0.07
445	002430	杭氧股份	7,563	66,251.88	0.07
446	002419	天虹商场	4,866	66,128.94	0.07
447	603001	奥康国际	3,701	66,099.86	0.07
448	000552	靖远煤电	6,537	66,023.70	0.07
449	603555	贵人鸟	3,900	65,364.00	0.07
450	000616	亿城投资	13,634	65,034.18	0.07
451	002018	华信国际	4,600	64,354.00	0.07
452	603369	今世缘	2,300	64,101.00	0.07
453	600397	安源煤业	11,839	63,930.60	0.07
454	000506	中润资源	9,162	63,859.14	0.07
455	603005	晶方科技	1,500	63,150.00	0.07
456	002574	明牌珠宝	6,106	62,525.44	0.07
457	600333	长春燃气	8,065	62,019.85	0.07
458	002662	京威股份	4,999	60,487.90	0.07
459	601208	东材科技	7,041	60,200.55	0.07
460	600240	华业地产	8,296	59,648.24	0.07
461	002093	国脉科技	9,806	59,620.48	0.07
462	002635	安洁科技	2,182	58,848.54	0.07
463	000631	顺发恒业	9,348	58,798.92	0.07
464	601388	怡球资源	6,321	58,785.30	0.07
465	002226	江南化工	4,666	58,698.28	0.07
466	002174	游族网络	1,200	57,972.00	0.07
467	002490	山东墨龙	6,517	56,241.71	0.06
468	600704	物产中大	5,388	55,927.44	0.06
469	600458	时代新材	4,536	55,248.48	0.06
470	002194	武汉凡谷	5,011	53,617.70	0.06
471	002498	汉缆股份	6,530	53,350.10	0.06
472	600869	智慧能源	6,019	53,087.58	0.06
473	600517	置信电气	4,895	52,082.80	0.06
474	603328	依顿电子	2,200	51,238.00	0.06
475	002238	天威视讯	3,654	51,229.08	0.06
476	002225	濮耐股份	7,285	50,339.35	0.06
477	002050	三花股份	3,676	49,883.32	0.06

478	002663	普邦园林	2,663	48,839.42	0.05
479	000982	中银绒业	10,215	47,397.60	0.05
480	601011	宝泰隆	4,731	46,931.52	0.05
481	002396	星网锐捷	1,770	46,745.70	0.05
482	002612	朗姿股份	1,999	45,977.00	0.05
483	600754	锦江股份	1,792	44,997.12	0.05
484	600487	亨通光电	2,079	39,397.05	0.04
485	002705	新宝股份	2,600	38,324.00	0.04
486	000603	盛达矿业	3,073	37,674.98	0.04
487	600747	大连控股	5,132	33,819.88	0.04
488	000426	兴业矿业	2,789	33,328.55	0.04
489	600422	昆明制药	1,319	32,737.58	0.04
490	601519	大智慧	5,247	31,377.06	0.04
491	002482	广田股份	1,965	29,730.45	0.03
492	600525	长园集团	2,574	29,575.26	0.03
493	600175	美都能源	4,300	22,145.00	0.02
494	600575	皖江物流	4,293	17,644.23	0.02
495	603766	隆鑫通用	1,156	15,536.64	0.02
496	002332	仙琚制药	1,348	14,693.20	0.02
497	600184	光电股份	318	11,397.12	0.01

8.3.2 期末积极投资按公允价值占基金资产净值比例大小排序的所有股票投资明细

金额单位：人民币元

序号	股票代码	股票名称	数量（股）	公允价值	占基金资产净值比例（%）
1	002152	广电运通	15,588	345,274.20	0.39
2	600491	龙元建设	15,290	102,290.10	0.12
3	000627	天茂集团	10,518	43,123.80	0.05
4	600570	恒生电子	118	6,461.68	0.01

8.4 报告期内股票投资组合的重大变动

8.4.1 累计买入金额超出期初基金资产净值 2%或前 20 名的股票明细

金额单位：人民币元

序号	股票代码	股票名称	本期累计买入金额	占期初基金资产净值比例（%）
1	600805	悦达投资	1,697,380.00	3.30

2	000021	长城开发	1,341,093.82	2.60
3	002075	沙钢股份	1,256,423.00	2.44
4	600509	天富能源	1,223,564.00	2.38
5	600570	恒生电子	894,849.00	1.74
6	600765	中航重机	866,641.10	1.68
7	601099	太平洋	852,287.00	1.66
8	300059	东方财富	829,290.00	1.61
9	600366	宁波韵升	715,842.00	1.39
10	600635	大众公用	659,335.00	1.28
11	000572	海马汽车	591,580.00	1.15
12	600881	亚泰集团	586,920.00	1.14
13	600300	维维股份	577,864.92	1.12
14	600587	新华医疗	575,066.54	1.12
15	600801	华新水泥	548,070.00	1.06
16	601678	滨化股份	514,103.00	1.00
17	000559	万向钱潮	508,875.00	0.99
18	600616	金枫酒业	498,615.75	0.97
19	600755	厦门国贸	495,862.00	0.96
20	600320	振华重工	483,639.00	0.94

注：买入股票成本、卖出股票收入均按买卖成交金额（成交单价乘以成交数量）填列，不考虑相关交易费用。

8.4.2 累计卖出金额超出期初基金资产净值 2%或前 20 名的股票明细

金额单位：人民币元

序号	股票代码	股票名称	本期累计卖出金额	占期初基金资产净值比例（%）
1	600805	悦达投资	1,511,443.60	2.93
2	600570	恒生电子	1,469,970.57	2.85
3	002075	沙钢股份	1,234,163.53	2.40
4	000021	长城开发	1,143,044.32	2.22
5	002534	杭锅股份	773,345.33	1.50
6	600509	天富能源	741,347.82	1.44
7	000559	万向钱潮	740,522.85	1.44
8	600503	华丽家族	523,363.41	1.02
9	002154	报喜鸟	505,517.82	0.98
10	600038	哈飞股份	483,970.92	0.94
11	002153	石基信息	469,601.38	0.91

12	000572	海马汽车	461,558.78	0.90
13	600500	中化国际	456,543.23	0.89
14	600765	中航重机	429,630.87	0.83
15	002049	同方国芯	414,815.63	0.81
16	601099	太平洋	389,566.00	0.76
17	600398	海澜之家	380,789.50	0.74
18	600499	科达洁能	367,385.96	0.71
19	002230	科大讯飞	342,027.70	0.66
20	002190	成飞集成	337,022.10	0.65

注：买入股票成本、卖出股票收入均按买卖成交金额（成交单价乘以成交数量）填列，不考虑相关交易费用。

8.4.3 买入股票的成本总额及卖出股票的收入总额

单位：人民币元

买入股票成本（成交）总额	115,656,872.61
卖出股票收入（成交）总额	84,042,306.87

注：买入股票成本、卖出股票收入均按买卖成交金额（成交单价乘以成交数量）填列，不考虑相关交易费用。

8.5 期末按债券品种分类的债券投资组合

本基金本报告期末未持有债券。

8.6 期末按公允价值占基金资产净值比例大小排序的前五名债券投资明细

本基金本报告期末未持有债券。

8.7 期末按公允价值占基金资产净值比例大小排序的所有资产支持证券投资明细

本基金本报告期末未持有资产支持证券。

8.8 报告期末按公允价值占基金资产净值比例大小排序的前五名贵金属投资明细

本基金本报告期末未持有贵金属投资。

8.9 期末按公允价值占基金资产净值比例大小排序的前五名权证投资明细

本基金本报告期末未持有权证。

8.10 报告期末本基金投资的股指期货交易情况说明

8.10.1 报告期末本基金投资的股指期货持仓和损益明细

本基金本报告期末未持有股指期货。

8.10.2 本基金投资股指期货的投资政策

根据本基金的基金合同约定，本基金的投资范围不包括股指期货。

8.11 报告期末本基金投资的国债期货交易情况说明

8.11.1 本期国债期货投资政策

根据本基金的基金合同约定，本基金的投资范围不包括国债期货。

8.11.2 报告期末本基金投资的国债期货持仓和损益明细

本基金本报告期末投资国债期货。

8.11.3 本期国债期货投资评价

本基金本报告期末投资国债期货。

8.12 投资组合报告附注

8.12.1

东方财富 2014 年 1 月 9 日公告称，日前全资子公司上海天天基金销售有限公司，收到上海证监局沪证监决[2014]1 号行政监管措施决定书。根据《证券投资基金销售管理办法》的规定，责令天天基金限期整改。

本公司对以上证券的投资决策程序符合法律法规及公司制度的相关规定，不存在损害基金份额持有人利益的行为。除此之外，本基金投资的其他前十名证券的发行主体本期未被监管部门立案调查，且在本报告编制日前一年内未受到公开谴责、处罚。

8.12.2

本基金投资的前十名股票未超出基金合同规定的备选股票库。

8.12.3 期末其他各项资产构成

单位：人民币元

序号	名称	金额
1	存出保证金	16,689.25
2	应收证券清算款	12,211,968.70
3	应收股利	-
4	应收利息	1,401.85
5	应收申购款	1,192.14
6	其他应收款	-
7	待摊费用	-
8	其他	-
9	合计	12,231,251.94

8.12.4 期末持有的处于转股期的可转换债券明细

本基金本报告期末未持有可转换债券。

8.12.5 期末前十名股票中存在流通受限情况的说明

8.12.5.1 期末指数投资前十名股票中存在流通受限情况的说明

本基金本报告期末指数投资前十名股票中不存在流通受限的情况。

8.12.5.2 期末积极投资前五名股票中存在流通受限情况的说明

金额单位：人民币元

序号	股票代码	股票名称	流通受限部分的公允价值	占基金资产净值比例 (%)	流通受限情况说明
1	002152	广电运通	345,274.20	0.39	重大事项停牌
2	000627	天茂集团	43,123.80	0.05	重大事项停牌

8.12.6 投资组合报告附注的其他文字描述部分

由于四舍五入的原因，分项之和与合计项之间可能存在尾差。

§9 基金份额持有人信息

9.1 期末基金份额持有人户数及持有人结构

份额单位：份

份额级别	持有人户数 (户)	户均持有的基金份额	持有人结构			
			机构投资者		个人投资者	
			持有份额	占总份额比例	持有份额	占总份额比例
华商中证 500 指数分级	346	44,304.62	9,544,638.25	62.26%	5,784,759.22	37.74%
华商 500A	467	40,803.77	6,255,339.00	32.83%	12,800,023.00	67.17%
华商 500B	880	32,480.73	13,725,922.00	48.02%	14,857,122.00	51.98%
合计	1,693	37,193.03	29,525,899.25	46.89%	33,441,904.22	53.11%

9.2 期末上市基金前十名持有人

华商 500A

序号	持有人名称	持有份额（份）	占上市总份额比例
1	恒安标准人寿保险有限公司—传统分红险	2,597,004.00	13.63%
2	泰康人寿保险股份有限公司—分红—个人分红—019L—FH002 深	1,271,500.00	6.67%
3	石金风	650,000.00	3.41%
4	北京千石创富—光大银行—千石资本—道冲套利 2 号资产管理计划	578,571.00	3.04%
5	李丛	500,000.00	2.62%
6	朱天佳	441,868.00	2.32%
7	湖南灵捷信息技术有限公司	400,000.00	2.10%
8	李新强	372,632.00	1.96%
9	乔传雄	364,760.00	1.91%
10	刘春秀	362,344.00	1.90%

华商 500B

序号	持有人名称	持有份额（份）	占上市总份额比例
1	北京千石创富—光大银行—千石资本—道冲套利 2 号资产管理计划	13,662,702.00	47.80%
2	杨丽香	840,523.00	2.94%
3	张伟来	666,611.00	2.33%
4	魏鲁杰	429,600.00	1.50%
5	潘便长	412,358.00	1.44%
6	邢华昌	309,400.00	1.08%
7	江建章	300,000.00	1.05%
8	陈国秀	281,342.00	0.98%
9	伍于党	245,200.00	0.86%
10	胡利华	200,973.00	0.70%

9.3 期末基金管理人的从业人员持有本基金的情况

项目	份额级别	持有份额总数（份）	占基金总份额比例
基金管理人所有从业人员持有本基金	华商中证 500 指数分级	60,123.14	0.3922%
	华商 500A	-	-
	华商 500B	-	-
	合计	60,123.14	0.0955%

9.4 期末基金管理人的从业人员持有本开放式基金份额总量区间的情况

项目	份额级别	持有基金份额总量的数量区间（万份）
----	------	-------------------

本公司高级管理人员、基金投资和研究部门负责人持有本开放式基金	华商中证 500 指数分级	0~10
	华商 500A	0
	华商 500B	0
	合计	0~10
本基金基金经理持有本开放式基金	华商中证 500 指数分级	0
	华商 500A	0
	华商 500B	0
	合计	0

§10 开放式基金份额变动

单位：份

项目	华商中证 500 指数分级	华商 500A	华商 500B
基金合同生效日（2012 年 9 月 6 日）基金份额总额	136,205,997.63	83,325,734.00	124,988,602.00
本报告期期初基金份额总额	44,254,220.83	661,394.00	992,092.00
本报告期基金总申购份额	98,011,567.21	-	-
减:本报告期基金总赎回份额	80,951,470.57	-	-
本报告期基金拆分变动份额（份额减少以“-”填列）	-45,984,920.00	18,393,968.00	27,590,952.00
本报告期末基金份额总额	15,329,397.47	19,055,362.00	28,583,044.00

§11 重大事件揭示

11.1 基金份额持有人大会决议

本报告期内无基金份额持有人大会决议。

11.2 基金管理人、基金托管人的专门基金托管部门的重大人事变动

本基金管理人 2014 年 2 月 24 日发布公告，经华商基金管理有限公司研究决定，陆涛先生、田明圣先生、梁永强先生担任公司副总经理职务。上述变更事项，由华商基金管理有限公司第三届董事会第二次会议审议通过，并经中国证券投资基金业协会中基协高备函【2014】4、5、6 号文核准批复。

本报告期内，因中国工商银行股份有限公司（以下简称“本行”）工作需要，周月秋同志不再担任本行资产托管部总经理。在新任资产托管部总经理李勇同志完成证券投资基金行业高级管理人员任职资格备案手续前，由副总经理王立波同志代为行使本行资产托管部总经理部分业务授权职责。

11.3 涉及基金管理人、基金财产、基金托管业务的诉讼

本报告期内无涉及基金管理人、基金财产、基金托管业务的诉讼。

11.4 基金投资策略的改变

本报告期无基金投资策略的改变。

11.5 为基金进行审计的会计师事务所情况

普华永道中天会计师事务所(特殊普通合伙)自 2012 年 9 月 6 日起至今为本基金提供审计服务，本基金本报告期内应支付给普华永道中天会计师事务所(特殊普通合伙)基金审计费用肆万元整。

11.6 管理人、托管人及其高级管理人员受稽查或处罚等情况

本报告期内托管人及其高级管理人员无受稽查或处罚等情况。

11.7 基金租用证券公司交易单元的有关情况

11.7.1 基金租用证券公司交易单元进行股票投资及佣金支付情况

金额单位：人民币元

券商名称	交易单元数量	股票交易		应支付该券商的佣金		备注
		成交金额	占当期股票成交总额的比例	佣金	占当期佣金总量的比例	
光大证券	2	199,700,268.48	100.00%	181,807.51	100.00%	-
国泰君安	1	-	-	-	-	-
中信证券	1	-	-	-	-	-
银河证券	1	-	-	-	-	-
平安证券	1	-	-	-	-	-
日信证券	1	-	-	-	-	本期撤销
华泰证券	1	-	-	-	-	本期撤销

注：选择专用席位的标准和程序：

(1) 选择标准

券商经纪人财务状况良好、经营行为规范、风险管理先进、投资风格与基金管理人具有互补性、在

最近一年内无重大违规行为。

券商经纪人具有较强的研究能力：能及时、全面、定期向基金管理人提供高质量的关于宏观、行业及市场走向、个股分析报告及丰富全面的信息咨询服务；有很强的行业分析能力，能根据基金管理人所管理基金的特定要求，提供专门研究报告，具有开发量化投资组合模型的能力。

券商经纪人能提供最优惠合理的佣金率：与其他券商经纪人相比，该券商经纪人能够提供最优惠、最合理的佣金率。

(2) 选择程序

基金管理人根据以上标准对不同券商经纪人进行考察、选择和确定，选定的经纪人名单需经风险管理小组审批同意。基金管理人与被选择的证券经营机构签订委托协议。基金管理人与被选择的券商经纪人在签订委托代理协议时，要明确签定协议双方的公司名称、委托代理期限、佣金率、双方的权利义务等，经签章有效。委托代理协议一式三份，协议双方及证券主管机关各留存一份，基金管理人留存监察稽核部备案。

11.7.2 基金租用证券公司交易单元进行其他证券投资的情况

本基金本报告期末租用证券公司交易单元进行其他证券投资。

11.8 其他重大事件

序号	公告事项	法定披露方式	法定披露日期
1	华商基金管理有限公司关于华商中证 500 指数分级证券投资基金基金经理变更公告	上海证券报、中国证券报、证券时报、公司网站	2014 年 1 月 2 日
2	华商基金管理有限公司关于康恩贝（600572）估值调整的公告（公募）	上海证券报、中国证券报、证券时报、公司网站	2014 年 1 月 7 日
3	华商基金管理有限公司关于长春高新（000661）估值调整的公告	上海证券报、中国证券报、证券时报、公司网站	2014 年 1 月 14 日
4	华商中证 500 指数分级证券投资基金 2013 年第 4 季度报告	上海证券报、中国证券报、证券时报、公司网站	2014 年 1 月 20 日
5	华商基金管理有限公司关于旗下基金调整停牌股票估值方法的提示性公告	上海证券报、中国证券报、证券时报、公司网站	2014 年 3 月 11 日
6	华商中证 500 指数分级证券投资基金 2013 年年度报告	上海证券报、中国证券报、证券时报、公司网站	2014 年 3 月 26 日
7	华商基金管理有限公司关于旗下部分基金继续参加中国工商银行股份有限公司电子银行申购费率优惠活动的公告	上海证券报、中国证券报、证券时报、公司网站	2014 年 4 月 1 日
8	华商中证 500 指数分级证券投资基金招募说明书更新	上海证券报、中国证券报、证券时报、公司网站	2014 年 4 月 19 日
9	华商中证 500 指数分级证券投资基金 2014 年第 1 季度报告	上海证券报、中国证券报、证券时报、公司网站	2014 年 4 月 22 日
10	华商基金管理有限公司关于华商中证 500 基金基金经理变更公告	上海证券报、中国证券报、证券时报、公司网站	2014 年 6 月 11 日
11	华商基金管理有限公司关于勤上光电（002638）估值调整的公告	上海证券报、中国证券报、证券时报、公司网站	2014 年 6 月 16 日

12	华商基金管理有限公司关于旗下部分基金参加交通银行网上银行、手机银行申购费率优惠活动的公告	上海证券报、中国证券报、证券时报、公司网站	2014 年 7 月 1 日
13	华商基金管理有限公司关于旗下基金参加华龙证券有限责任公司网上交易系统申购费率优惠活动的公告	上海证券报、中国证券报、证券时报、公司网站	2014 年 7 月 8 日
14	华商中证 500 指数分级证券投资基金 2014 年第 2 季度报告	上海证券报、中国证券报、证券时报、公司网站	2014 年 7 月 18 日
15	华商基金管理有限公司关于旗下基金参加交通银行网上银行、手机银行基金营养组合申购费率“折上折”优惠活动的公告	上海证券报、中国证券报、证券时报、公司网站	2014 年 7 月 29 日
16	华商基金管理有限公司关于长江传媒（600757）估值调整的公告	上海证券报、中国证券报、证券时报、公司网站	2014 年 8 月 22 日
17	华商中证 500 指数分级证券投资基金 2014 年半年度报告	上海证券报、中国证券报、证券时报、公司网站	2014 年 8 月 26 日
18	华商中证 500 指数分级证券投资基金 2014 年半年度报告摘要	上海证券报、中国证券报、证券时报、公司网站	2014 年 8 月 26 日
19	华商中证 500 指数分级证券投资基金招募说明书(更新)	上海证券报、中国证券报、证券时报、公司网站	2014 年 10 月 20 日
20	华商中证 500 指数分级证券投资基金招募说明书(更新)摘要	上海证券报、中国证券报、证券时报、公司网站	2014 年 10 月 20 日
21	华商中证 500 指数分级证券投资基金 2014 年第 3 季度报告	上海证券报、中国证券报、证券时报、公司网站	2014 年 10 月 24 日
22	华商基金管理有限公司关于旗下基金调整停牌股票估值方法的提示性公告	上海证券报、中国证券报、证券时报、公司网站	2014 年 12 月 16 日
23	华商基金管理有限公司关于旗下基金调整停牌股票估值方法的提示性公告	上海证券报、中国证券报、证券时报、公司网站	2014 年 12 月 18 日
24	华商基金管理有限公司关于在京东电商平台开通京东直营店网上直销基金业务的公告	中国证券报、上海证券报、证券时报、公司网站	2014 年 12 月 30 日

§12 备查文件目录

12.1 备查文件目录

- 1、中国证监会批准华商中证 500 指数分级股票型证券投资基金设立的文件；
- 2、《华商中证 500 指数分级股票型证券投资基金基金合同》；
- 3、《华商中证 500 指数分级股票型证券投资基金托管协议》；

- 4、基金管理人业务资格批件、营业执照和公司章程；
- 5、报告期内华商中证 500 指数分级股票型证券投资基金在指定报刊上披露的各项公告的原稿。

12.2 存放地点

基金管理人、基金托管人处。

12.3 查阅方式

基金管理人办公地址：北京市西城区平安里西大街 28 号中海国际中心 19 层

基金托管人地址：北京市西城区复兴门内大街 55 号

投资者对本报告书如有疑问，可咨询基金管理人华商基金管理有限公司

客户服务中心电话：4007008880（免长途费），010—58573300

基金管理人网址：<http://www.hsfund.com>

华商基金管理有限公司
2015 年 3 月 31 日