

浦银安盛基金管理有限公司

浦银安盛日日盈货币市场基金

招募说明书摘要（更新）

2015 年第 1 号

基金管理人：浦银安盛基金管理有限公司

基金托管人：交通银行股份有限公司

内容截止日：2015 年 3 月 25 日

重要提示

本基金根据 2014 年 2 月 27 日中国证券监督管理委员会证监许可〔2014〕228 号文进行募集。

基金管理人保证招募说明书的内容真实、准确、完整。本招募说明书经中国证监会注册，但中国证监会对本基金募集的注册，并不表明其对本基金的价值和收益作出实质性判断或保证，也不表明投资于本基金没有风险。

基金管理人依照恪尽职守、诚实信用、谨慎勤勉的原则管理和运用基金财产，但不保证投资本基金一定盈利，也不保证基金份额持有人的最低收益；因基金价格可升可跌，亦不保证基金份额持有人能全数取回其原本投资。

本基金为货币市场基金，预期风险和预期收益均低于股票型基金、混合型基金及债券型基金，属证券投资基金中的较低风险收益品种。投资者购买本货币市场基金并不等于将资金作为存款存放在银行或存款类金融机构，基金管理人并不保证基金一定盈利，也不保证最低收益。投资者在投资本基金前，应全面了解本基金的产品特性，充分考虑自身的风险承受能力，理性判断市场，并承担基金投资中出现的各类风险，包括：因整体政治、经济、社会等环境因素对证券市场价格产生影响的市场风险，因金融市场利率的波动而导致证券市场价格和收益率变动的利率风险，因债券和票据发行主体信用状况恶化而可能产生的到期不能兑付的信用风险，因基金管理人在基金管理实施过程中产生的基金管理风险，因投资者连续大量赎回基金份额产生的流动性风险，因本基金管理现金头寸时有可能存在现金不足的风险或现金过多而带来的机会成本的风险，因收益分配处理的业务规则造成持有份额数较少的投资者无法获得投资收益的风险，因本基金投资的证券交易市场数据传输延迟等因素影响业务处理流程造成赎回款顺延至下一个工作日划出的风险，因本基金出现当日收益或累计未分配收益小于零的情形而暂停申购赎回的风险，因投资人申购金额或赎回份额超过基金管理人规定的上限而被拒绝的风险等等。投资人在投资本基金之前，请仔细阅读本基金的《招募说明书》和《基金合同》，全面认识本基金的风险收益特征和产品特性，并充分考虑自身的风险承受能力，理性判断市场，谨慎做出投资决策。

基金不同于银行储蓄与债券，基金投资者有可能获得较高的收益，也有可能损失本金。投资有风险，投资者在进行投资决策前，请仔细阅读本基金的《招募说明书》及《基金合同》。过往业绩并不代表将来表现。基金管理人管理的其他基金的业绩并不构成新基金业绩表现的保证。

本次更新的招募说明书已经本基金托管人复核。本招募说明书所载内容截止日为 2015 年 3 月 25 日，有关财务数据和净值表现截止日 2014 年 12 月 31 日。

目 录

一、基金管理人.....	2
二、基金托管人.....	7
三、相关服务机构	9
四、基金的名称.....	18
五、基金的类型.....	18
六、基金的投资目标.....	18
七、基金的投资范围.....	18
八、基金的投资策略.....	19
九、业绩比较基准	21
十、风险收益特征	21
十一、投资决策依据和决策程序.....	21
十一、基金的投资组合报告	22
十三、基金业绩.....	27
十四、基金费用概览.....	29
十五、对招募说明书更新部分的说明	32

一、基金管理人

（一）基金管理人概况

名称：浦银安盛基金管理有限公司

住所：上海市浦东新区浦东大道 981 号 3 幢 316 室

办公地址：中国上海市淮海中路 381 号中环广场 38 楼

成立时间：2007 年 8 月 5 日

法定代表人：姜明生

批准设立机关及批准设立文号：中国证监会证监基金字[2007]207 号

注册资本：2.8 亿元人民币

股权结构：上海浦东发展银行（以下简称“浦发银行”）持有 51%的股权；法国安盛投资管理有限公司（以下简称“安盛投资”）持有 39%的股权；上海国盛集团资产管理有限公司（以下简称“国盛资产”）持有 10%的股权。

电话：（021）23212888

传真：（021）23212800

客服电话：400-8828-999；（021）33079999

网址：www.py-axa.com

联系人：徐莹

（二）主要人员情况

1、董事会成员

姜明生先生，董事长，本科学历。历任中国工商银行总行信托投资公司业务一部副总经理；招商银行总行信托投资部副总经理；招商银行北京分行行长助理；招商银行广州分行副行长（主持工作）；招商银行总行公司银行部总经理；招商银行上海分行党委书记、副行长（主持工作）；招商银行上海分行党委书记、行长。2007 年 4 月加入上海浦东发展银行，任总行党委委员。2007 年 9 月起任上海浦东发展银行总行副行长，2007 年 10 月至 2013 年 3 月兼上海浦东发展银行上海分行党委书记、行长，现兼任中国银联董事。自 2009 年 11 月起兼任本公司董事长。

Bruno Guilloton 先生，副董事长，法国国籍，毕业于国立巴黎工艺美术学院。于 1999 年加盟安盛投资管理（巴黎）公司，担任股票部门主管。2000 年

至 2002 年，担任安盛投资管理（东京）公司首席执行官。2002 年，任职安盛罗森堡公司和安盛投资管理公司的亚洲区域董事。2005 年起，担任安盛投资管理公司内部审计全球主管。2009 年起任安盛投资管理公司亚洲股东代表。现任安盛投资管理公司亚太区主管。自 2015 年 2 月起兼任安盛罗森堡投资管理公司亚太区董事。自 2009 年 3 月起兼任本公司副董事长。

刘长江先生，董事。1998 年至 2003 年担任中国工商银行总行基金托管部副处长、处长，2003 年至 2005 年担任上海浦东发展银行总行基金托管部总经理，2005 年至 2008 年担任上海浦东发展银行总行公司及投资银行总部资产托管部总经理、期货结算部总经理，2008 年起担任上海浦东发展银行总行公司及投资银行总部副总经理，2008 年至 2012 年 11 月兼任上海浦东发展银行总行公司及投资银行总部资产托管部总经理，现任上海浦东发展银行总行金融机构部总经理。自 2011 年 3 月起兼任本公司董事。

廖正旭先生，董事，斯坦福大学理学硕士和纽约科技大学理学硕士。现任安盛罗森堡投资管理有限公司亚洲业务发展主管。自 2012 年 3 月起兼任本公司董事。

郁蓓华女士，复旦大学工商管理硕士。自 1994 年 7 月起，在招商银行上海分行工作，历任银行职员、招商银行宝山支行副行长、招商银行上海分行会计部总经理、计财部总经理，招商银行上海分行行长助理、副行长，招商银行信用卡中心副总经理。自 2012 年 7 月起担任本公司总经理。自 2013 年 3 月起兼任本公司董事。

汪素南先生，董事。浙江大学计算机专业博士，高级工程师、国际注册内审师。1996 年 10 月加盟浦发银行宁波分行，历任发展研究部、电脑部、分行营业部总经理。2003 年 10 月调任至浦发银行总行，历任审计部执行审计官、首席审计官助理、中小企业业务经营中心总经理。2014 年 1 月至今担任浦发银行总行零售业务总监。2014 年 3 月起兼任浦发银行总行小企业金融服务中心总经理。自 2014 年 4 月起兼任本公司董事。

金杰先生，董事。上海财经大学工商管理硕士。曾先后就职于上海三菱电气股份有限公司、上海神光科技有限公司、上海（医药）集团有限公司等公司。2011 年 5 月进入上海国盛集团资产管理有限公司，现任上海国盛集团资产管理有限公司

资产管理部总经理。自 2014 年 9 月起兼任本公司董事。

王家祥女士，独立董事。1980 年至 1985 年担任上海侨办华建公司投资项目部项目经理，1985 年至 1989 年担任上海外办国际交流服务有限公司综合部副经理，1989 年至 1991 年担任上海国际信托投资有限公司建设部副经理，1991 年至 2000 年担任正信银行有限公司（原正大财务有限公司）总裁助理，2000 年至 2002 年担任上海实业药业有限公司总经理助理，2002 年至 2006 年担任上海实业集团有限公司顾问。自 2011 年 3 月起担任本公司独立董事。

韩启蒙先生，独立董事。法国岗城大学法学博士。1995 年 4 月加盟基德律师事务所担任律师。2001 年起在基德律师事务所担任本地合伙人。2004 年起担任基德律师事务所上海首席代表。2006 年 1 月至 2011 年 9 月，担任基德律师事务所全球合伙人。2011 年 11 月起至今，任上海启恒律师事务所合伙人。自 2013 年 2 月起兼任本公司独立董事。

董叶顺先生，独立董事。中欧国际工商学院 EMBA，上海机械学院机械工程学学士。现任 IDG 资本投资顾问（北京）有限公司合伙人及和谐成长基金投委会成员。董叶顺先生拥有 7 年投资行业经历，曾任上海联和投资有限公司副总经理，上海联创创业投资有限公司、宏力半导体制造有限公司、MSN（中国）有限公司、南通联亚药业有限公司等公司董事长。董叶顺先生有着汽车、电子产业近 20 多年的管理经验，曾任上海申雅密封件系统、中联汽车电子、联合汽车电子系统、延峰伟世通汽车内饰系统等有限公司总经理、党委书记职务。自 2014 年 4 月起兼任本公司独立董事。

霍佳震先生，独立董事。同济大学管理学博士。1987 年进入同济大学工作，历任同济大学经济与管理学院讲师、副教授、教授，同济大学研究生院培养处处长、副院长。现任同济大学经济与管理学院教授、院长，同济大学中德学院教席教授。自 2014 年 4 月起兼任本公司独立董事。

2、监事会成员

檀静女士，监事长，澳大利亚悉尼大学人力资源管理和劳资关系硕士研究生，加拿大不列颠哥伦比亚大学国际工商管理硕士。2010 年 4 月至 2014 年 6 月就职于上海盛融投资有限公司，曾先后担任人力资源部副总经理，监事。2011 年 1 月起至今就职于上海国盛集团资产管理有限公司任行政人事部总经理、本

部党支部书记。自 2015 年 3 月起兼任本公司监事长。

Simon Lopez 先生，澳大利亚/英国国籍。澳大利亚莫纳什大学法学学士、文学学士。2003 年 8 月加盟安盛投资管理公司（英国伦敦），历任固定收益产品专家、固定收益产品经理、基金会计师和组合控制、首席运营官。现任安盛投资管理有限公司亚太区首席运营官。自 2013 年 2 月起兼任本公司监事。

陈士俊先生，清华大学管理学博士。2001 年 7 月至 2003 年 6 月，任国泰君安证券有限公司研究所金融工程研究员。2003 年 7 月至 2007 年 9 月，任银河基金管理有限公司金融工程部研究员、研究部主管。2007 年 10 月至今，任浦银安盛基金管理有限公司金融工程部总监，2010 年 12 月 10 日起兼任浦银安盛沪深 300 增强型指数证券投资基金基金经理，2012 年 5 月 14 日起兼任浦银安盛中证锐联基本面 400 指数证券投资基金基金经理。自 2012 年 3 月起兼任本公司职工监事。

朱敏奕女士，本科学历。2000 年至 2007 年就职于上海东新投资管理有限公司资产管理部任客户主管。2007 年 4 月加盟浦银安盛基金管理有限公司担任市场策划经理，现任本公司市场策划部经理。自 2013 年 3 月起，兼任本公司职工监事。

3、公司总经理及其他高级管理人员

郁蓓华女士，复旦大学工商管理硕士。自 1994 年 7 月起，在招商银行上海分行工作，历任银行职员、招商银行宝山支行副行长、招商银行上海分行会计部总经理、计财部总经理，招商银行上海分行行长助理、副行长，招商银行信用卡中心副总经理。自 2012 年 7 月 23 日起担任本公司总经理。自 2013 年 3 月起，兼任本公司董事。

喻庆先生，中国政法大学经济法专业硕士和法务会计专业研究生学历，中国人民大学应用金融学硕士研究生学历。历任申银万国证券有限公司国际业务总部高级经理；光大证券有限公司（上海）投资银行部副总经理；光大保德信基金管理有限公司副督察长、董事会秘书和监察稽核总监。2007 年 8 月起，担任本公司督察长。

李宏宇先生，西南财经大学经济学博士。1997 年起曾先后就职于中国银行、道勤集团和上海东新国际投资管理有限公司分别从事联行结算、产品开发以及

基金研究和投资工作。2007年3月起加盟本公司，历任公司产品开发部总监、市场营销部总监、首席市场营销官。自2012年5月2日起，担任本公司副总经理兼首席市场营销官。

4、本基金基金经理

康佳燕女士，香港大学工商管理硕士。2007年6月加盟浦银安盛基金管理有限公司，先后在基金会计部、交易部、固定收益部从事基金估值、债券交易、固定收益投资工作。2013年12月至2014年6月在专户管理部担任固定收益投资经理。2014年6月起担任浦银安盛货币市场基金基金经理。2014年7月起担任本基金基金经理。

历任基金经理吕栋先生，复旦大学理学学士、麻省理工大学-斯隆商学院金融学硕士学位。2006年8月到2010年6月，先后在瑞银集团（UBS）旗下Dillon Read 对冲基金及瑞银集团（UBS）固定收益部任分析员，承担相对价值交易策略、资产抵押证券等数量化模型的研发工作。2011年6月，加盟花旗集团（香港）任投资银行部分析员，承担新债定价、公司基本面分析和债务结构分析工作。2011年11月起加盟浦银安盛基金管理公司担任专户投资经理助理。2013年7月至2015年2月，担任公司浦银安盛优化收益债券基金基金经理。2014年1月至2015年2月，兼任公司浦银安盛货币市场基金经理。2014年3月至2015年2月，兼任本基金基金经理。吕栋先生拥有8年金融行业工作经验。

5、投资决策委员会成员

郁蓓华女士，本公司总经理，董事，并任投资决策委员会主席。

李宏宇先生，本公司副总经理兼首席市场营销官。

黄列先生，本公司研究部总监。

陈士俊先生，本公司金融工程部总监，公司旗下浦银安盛沪深300指数增强型证券投资基金及浦银安盛中证锐联基本面400指数证券投资基金基金经理并兼任本公司职工监事。

吴勇先生，本公司权益投资部总监，公司旗下浦银安盛红利精选股票型证券投资基金、浦银安盛精致生活灵活配置混合型证券投资基金、浦银安盛战略新兴产业混合型证券投资基金以及浦银安盛消费升级灵活配置混合型证券投资基金基金经理。

薛铮先生，本公司固定收益投资部总监，公司旗下浦银安盛优化收益债券型证券投资基金、浦银安盛稳健增利债券型证券投资基金（LOF）、浦银安盛幸福回报定期开放债券型证券投资基金、浦银安盛 6 个月定期开放债券型证券投资基金、浦银安盛季季添利定期开放债券型证券投资基金及浦银安盛月月盈安心养老定期支付债券型证券投资基金基金经理。

蒋建伟先生，本公司旗下浦银安盛价值成长股票型证券投资基金、浦银安盛新经济结构灵活配置混合型证券投资基金及浦银安盛增长动力灵活配置混合型证券投资基金基金经理。

顾佳女士，本公司合规风控部总经理。

督察长、其他基金经理及基金经理助理列席投资决策委员会会议。

6、上述人员之间均不存在近亲属关系。

二、基金托管人

（一）基金托管人概况

公司法定中文名称：交通银行股份有限公司（简称：交通银行）

公司法定英文名称：BANK OF COMMUNICATIONS CO., LTD

法定代表人：牛锡明

住所：上海市浦东新区银城中路 188 号

办公地址：上海市浦东新区银城中路 188 号

邮政编码：200120

注册时间：1987 年 3 月 30 日

注册资本：742.62 亿元

基金托管资格批文及文号：中国证监会证监基字[1998]25 号

联系人：汤嵩彦

电话：021-95559

交通银行始建于 1908 年，是中国历史最悠久的银行之一，也是近代中国发钞行之一。交通银行先后于 2005 年 6 月和 2007 年 5 月在香港联交所、上交所挂牌上市，是中国 2010 年上海世博会唯一的商业银行全球合作伙伴。交通银行连续五年跻身《财富》(FORTUNE)世界 500 强，营业收入排名第 243 位，较上

年提升 83 位；列《银行家》杂志全球 1,000 家最大银行一级资本排名第 23 位，较上年提升 7 位。2014 年荣获《首席财务官》杂志评选的“最佳资产托管奖”。截至 2014 年 9 月 30 日，交通银行资产总额达到人民币 6.21 万亿元，实现净利润人民币 515.22 亿元。

交通银行总行设资产托管部。现有员工具有多年基金、证券和银行的从业经验，具备基金从业资格，以及经济师、会计师、工程师和律师等中高级专业技术职称，员工的学历层次较高，专业分布合理，职业技能优良，职业道德素质过硬，是一支诚实勤勉、积极进取、开拓创新、奋发向上的资产托管从业人员队伍。

（二）主要人员情况

牛锡明先生，董事长、执行董事。

牛先生 2013 年 10 月至今任本行董事长、执行董事，2013 年 5 月至 2013 年 10 月任本行董事长、执行董事、行长，2009 年 12 月至 2013 年 5 月任本行副董事长、执行董事、行长。牛先生 1983 年毕业于中央财经大学金融系，获学士学位，1997 年毕业于哈尔滨工业大学管理学院技术经济专业，获硕士学位，1999 年享受国务院颁发的政府特殊津贴。

彭纯先生，副董事长、执行董事、行长。

彭先生 2013 年 11 月起任本行副董事长、执行董事，2013 年 10 月起任本行行长；2010 年 4 月至 2013 年 9 月任中国投资有限责任公司副总经理兼中央汇金投资有限责任公司执行董事、总经理；2005 年 8 月至 2010 年 4 月任本行执行董事、副行长；2004 年 9 月至 2005 年 8 月任本行副行长；2004 年 6 月至 2004 年 9 月任本行董事、行长助理；2001 年 9 月至 2004 年 6 月任本行行长助理；1994 年至 2001 年历任本行乌鲁木齐分行副行长、行长，南宁分行行长，广州分行行长。彭先生 1986 年于中国人民银行研究生部获经济学硕士学位。

钱文挥先生，执行董事、副行长。

钱先生 2007 年 8 月起任本行执行董事、副行长，2004 年 10 月至 2007 年 8 月任本行副行长（其中：2005 年 7 月至 2006 年 11 月兼任本行上海分行行长）。钱先生 1998 年于上海财经大学获工商管理硕士学位。

刘树军先生，交通银行资产托管部总经理。

刘先生 2012 年 5 月起任交通银行资产托管部总经理。2011 年 10 月起任交通银行资产托管部副总经理，曾任中国农业银行长春分行办公室主任、农行总行办公室正处级秘书，农行总行信贷部工业信贷处处长，农行总行托管部及养老金中心副总经理，交通银行内蒙古分行副行长。刘先生为管理学硕士，高级经济师。

（三）基金托管业务经营情况

截止 2014 年四季度末，交通银行共托管证券投资基金 116 只。此外，还托管了全国社会保障基金、保险资产、企业年金、QFII、QDII、信托计划、证券公司集合资产计划、ABS、产业基金、专户理财等 12 类产品。

三、相关服务机构

（一）基金份额发售机构

1、直销机构

（1）浦银安盛基金管理有限公司上海直销中心

住所：上海市浦东新区浦东大道 981 号 3 幢 316 室

办公地址：中国上海市淮海中路 381 号中环广场 38 楼

电话：（021）23212899

传真：（021）23212890

客服电话：400-8828-999；（021）33079999

联系人：徐莹

网址：www.py-axa.com

（2）电子直销

浦银安盛基金管理有限公司电子直销（目前支持上海浦东发展银行借记卡、中国建设银行借记卡、中国农业银行借记卡、兴业银行借记卡、中信银行借记卡、广发银行借记卡、上海农商银行借记卡、中国工商银行借记卡、交通银行借记卡、中国银行借记卡、光大银行借记卡、民生银行借记卡、平安银行借记卡、邮政储蓄银行借记卡）

交易网站：www.py-axa.com

客服电话：400-8828-999；（021）33079999

2、场外代销机构

(1) 交通银行股份有限公司

注册地址：上海市浦东新区银城中路 188 号

办公地址：上海市浦东新区银城中路 188 号

法定代表人：牛锡明

客户服务热线：95559

网址：www.bankcomm.com

(2) 上海浦东发展银行股份有限公司

住所：上海市浦东新区浦东南路 500 号

办公地址：上海市中山东一路 12 号

法定代表人：吉晓辉

客户服务热线：95528

公司网址：www.spdb.com.cn

(3) 中信银行股份有限公司

地址：北京市东城区朝阳门北大街 8 号富华大厦 C 座

法定代表人：常振明

客服电话：95558

网址：www.ecitic.com

(4) 宁波银行股份有限公司

注册地址：宁波市鄞州区宁南南路 700 号

法定代表人：陆华裕

客服电话：95574

公司网址：www.nbcb.com.cn

(5) 申万宏源证券有限公司办公地址：上海市徐汇区长乐路 989 号 45 层

法定代表人：李梅

客服电话：95523

网址：www.swhysc.com

(6) 国泰君安证券股份有限公司

注册地址：上海市浦东新区商城路 618 号

办公地址：上海市浦东新区银城中路 168 号上海银行大厦

法定代表人：万建华

客户服务热线：95521

公司网址：www.gtja.com

（7）中国银河证券股份有限公司

办公地址：北京市西城区金融大街 35 号国际企业大厦 C 座

法定代表人：陈有安

客服电话：95551

公司网站：www.chinastock.com.cn

（8）兴业证券股份有限公司

地址：福州市湖东路 268 号

法定代表人：兰荣

客户服务热线：95562

公司网站：www.xyzq.com.cn

（9）中信建投证券有限责任公司

注册地址：北京市朝阳区安立路 66 号 4 号楼

办公地址：北京市朝阳区门内大街 188 号

法定代表人：王常青

咨询电话：95587

公司网站：www.csc108.com

（10）中信证券有限公司

注册地址：广东省深圳市福田区中心三路 8 号卓越时代广场（二期）北座

办公地址：北京市朝阳区亮马桥 48 号中信证券大厦

法定代表人：王东明

客户服务热线：95548

网址：www.cs.ecitic.com

（11）光大证券股份有限公司

地址：上海市静安区新闸路 1508 号

法定代表人：薛峰

客服电话：95525

网址：www.ebscn.com

（12）信达证券股份有限公司

地址：北京市西城区闹市口大街9号院1号楼

法定代表人：张志刚

客户服务热线：400-800-8899

网址：www.cindasc.com

（13）中航证券有限公司

地址：南昌市红谷中大道1619号南昌国际金融大厦A栋41层

法定代表人：王宜四

客户服务热线：400-8866-567

网址：www.avicsec.com

（14）齐鲁证券有限公司

办公地址：济南市经七路86号

法定代表人：李玮

客户服务热线：95538

网址：www.qlzq.com.cn

（15）万联证券有限责任公司

办公地址：广东省广州市天河区珠江东路11号高德置地广场18、19层

法定代表人：张建军

客户服务电话：400-88880133

网址：www.wlzq.cn

（16）天相投资顾问有限公司

注册地址：北京市西城区金融街19号富凯大厦B座701

法定代表人：林义相

客户服务热线：010-66045678

天相投顾网址：www.txsec.com

天相基金网网址：www.txjijin.com

（17）杭州数米基金销售有限公司

办公地址：浙江省杭州市滨江区江南大道 3588 号恒生大厦 12 楼

法定代表人：陈柏青

客户服务电话：4000-766-123

网址：www.fund123.cn

（18）上海好买基金销售有限公司

注册地址：上海市虹口区场中路 685 弄 37 号 4 号楼 449 室

办公地址：上海市浦东新区浦东南路 1118 号鄂尔多斯国际大厦 903-906 室

法定代表人：杨文斌

客户服务电话：400-700-9665

网址：www.ehowbuy.com

（19）北京展恒基金销售有限公司

办公地址：北京市朝阳区华严北里 2 号民建大厦 6 层

法定代表人：闫振杰

服务热线：400-888-6661

网址：www.myfp.cn

（20）万银财富（北京）基金销售有限公司

办公地址：北京市朝阳区北四环中路 27 号盘古大观 3201

法定代表人：李招弟

服务热线：400-808-0069

网址：www.wy-fund.com

（21）北京增财基金销售有限公司

办公地址：北京市西城区南礼士路 66 号建威大厦 1208 室

法定代表人：罗细安

服务热线：400-001-8811

网址：www.zcvc.com.cn

（22）浙江同花顺基金销售有限公司

办公地址：杭州市西湖区翠柏路 7 号电子商务产业园 2 号楼 2 楼

法定代表人：凌顺平

服务热线：4008-773-772

网址：www.5ifund.com

(23) 和讯信息科技有限公司

办公地址：上海市浦东新区东方路 18 号保利大厦 18 楼

法定代表人：王莉

服务热线：400-920-0022

网址：licaike.hexun.com

(24) 上海长量基金销售投资顾问有限公司

注册地址：上海市浦东新区高翔路 526 号 2 幢 220 室

办公地址：上海市浦东新区浦东大道 555 号裕景国际 B 座 16 层

法定代表人：张跃伟

客户服务电话：4000-891-289

网址：www.erichfund.com

(25) 上海天天基金销售有限公司

办公地址：上海市徐汇区龙田路 195 号 3C 座 9 楼

法定代表人：其实

服务热线：400-1818-188

网址：www.1234567.com.cn

(26) 华夏银行股份有限公司

注册地址：北京市东城区建国门内大街 22 号

法定代表人：吴建

客户服务热线：95577

网址：www.hxb.com.cn

(27) 海通证券股份有限公司

地址：上海市广东路 689 号 1001A 1001B 室

法定代表人：王开国

客服电话：95553

公司网址：www.htsec.com.cn

(28) 上海证券有限责任公司

地址：上海市黄浦区西藏中路 336 号

法定代表人：龚德雄

客户服务热线：4008-918-918 962518

网址：www.962518.com

(29) 华福证券有限责任公司

注册地址：福州市五四路 157 号新天地大厦 7、8 层

法定代表人：黄金琳

客户服务热线：400-88-96326

网址：www.hfzq.com.cn

(30) 中信证券（山东）有限责任公司

办公地址：青岛市崂山区深圳路 222 号青岛国际金融广场 20 层

法定代表人：杨宝林

客服电话：95548

公司网址：www.citicssd.com

(31) 中信证券（浙江）有限责任公司

注册地址：浙江省杭州市解放东路 29 号迪凯银座 22 层

办公地址：浙江省杭州市解放东路 29 号迪凯银座 22 层

法定代表人：沈强

客服电话：95548

公司网址：www.bigsun.com.cn

(32) 东北证券股份有限公司

地址：长春市自由大路 1138 号

法定代表人：杨树财

服务热线：400-600-0686

网址：www.nesc.cn

(33) 广州证券股份有限公司

办公地址：广州市天河区珠江西路 5 号广州国际金融中心主塔 19 层、
20 层法定代表人：邱三发

服务热线：020-961303

网址：www.gzs.com.cn

(34) 北京恒天明泽基金销售有限公司

注册地址：北京市经济技术开发区宏达北路 10 号 5 层 5122 室

办公地址：北京市朝阳区东三环中路 20 号乐成中心 A 座 23 层

法定代表人：梁越

服务热线：400-786-88685

网址：www.chtfund.com

(35) 北京钱景财富投资管理有限公司

办公地址：北京市海淀区丹棱街 6 号 1 幢 9 层 1008-1012

法定代表人：赵荣春

客服电话：400-678-5095

网址：www.niuji.net

(36) 南洋商业银行（中国）有限公司

注册地址：上海市浦东新区世纪大道 800 号三层、六层至九层（不含六层 A 座）

法定代表人：和广北

客户服务热线：800-830-2066

网址：www.ncbchina.cn

(37) 广发证券股份有限公司

地址：广州市天河北路 183-187 号大都会广场 43 楼

法定代表人：孙树明

客户服务热线：95575

公司网站：www.gf.com.cn

(38) 申万宏源西部证券有限公司

注册地址：新疆乌鲁木齐市高新区（新市区）北京南路 358 号大成国际大厦 20 楼 2005 室

法定代表人：许建平

客户服务热线：400-800-0562

网址：www.hysec.com

(39) 一路财富（北京）信息科技有限公司

注册地址：北京市西城区车公庄大街9号五栋大楼C座702室

法定代表人：吴雪秀

客服电话：400-001-1566

网址：www.yilucaifu.com

3、场内代销机构

投资者可通过“上证基金通”办理本基金A类份额（基金代码：519566）和B类份额（基金代码：519567）的上海证券交易所场内申购与赎回，可办理“上证基金通”业务的证券公司的具体名单可在上海证券交易所网站查询。如果上海证券交易所增加或减少具有“上证基金通”业务资格的证券公司，请以上海证券交易所的具体规定为准。

（二）注册登记机构

名称：中国证券登记结算有限责任公司

住所：北京市西城区太平桥大街17号

办公地址：北京市西城区太平桥大街17号

法定代表人：周明

联系人：崔巍

电话：（010）50938856 传真：（010）50938907

（三）出具法律意见书的律师事务所和经办律师

名称：国浩律师（上海）事务所

办公地址：上海市静安区南京西路580号南证大厦45-46层

负责人：倪俊骥

电话：021-52341668

传真：021-62676960

联系人：丁媛

经办律师：宣伟华、丁媛

（四）审计基金财产的会计师事务所和经办注册会计师

名称：普华永道中天会计师事务所（特殊普通合伙）

住所：上海市浦东新区陆家嘴环路1318号星展银行大厦6楼

办公地址：上海市湖滨路202号普华永道中心11楼

法定代表人：杨绍信

电话：（021）23238888

联系人：魏佳亮

经办注册会计师：薛竞、魏佳亮

（五）其他服务机构及委托办理业务的有关情况

公司信息技术系统由信息技术系统基础设施系统以及有关业务应用系统构成。信息技术系统基础设施系统包括机房工程系统、网络集成系统，这些系统在公司筹建之初由专业的系统集成公司负责建成，之后日常的维护管理由公司负责，但与第三方服务公司签订有技术服务合同，由其提供定期的巡检及特殊情况下的技术支持。公司业务应用系统主要包括开放式基金登记过户子系统、直销系统、资金清算系统、投资交易系统、估值核算系统、网上交易系统、呼叫中心系统、外服系统、营销数据中心系统等。这些系统也主要是在公司筹建之初采购专业系统提供商的产品建设而成，建成之后在业务运作过程中根据公司业务的需要进行了相关的系统功能升级，升级由系统提供商负责完成，升级后的系统也均是系统提供商对外提供的通用系统。

业务应用系统日常的维护管理由公司负责，但与系统提供商签订有技术服务合同，由其提供定期的巡检及特殊情况下的技术支持。除上述情况外，公司未委托服务机构代为办理重要的、特定的信息技术系统开发、维护事项。另外，本公司可以根据自身发展战略的需要，委托资质良好的基金服务机构代为办理基金份额登记、估值核算等业务。

四、基金的名称

浦银安盛日日盈货币市场基金

五、基金的类型

契约型开放式

六、基金的投资目标

在保持基金资产的低风险和高流动性的前提下，力争实现超越业绩比较基准的投资回报。

七、基金的投资范围

本基金投资于法律法规及监管机构允许投资的金融工具，包括现金，通知存款，短期融资券，一年以内（含一年）的银行定期存款、大额存单，期限在一年以内（含一年）的债券回购，期限在一年以内（含一年）的中央银行票据，剩余期限在 397 天以内（含 397 天）的债券、资产支持证券、中期票据，以及中国证监会及中国人民银行认可的其他具有良好流动性的金融工具。如果法律法规或监管机构以后允许货币市场基金投资其他品种，基金管理人在履行适当程序后，可以将其纳入投资范围。

八、基金的投资策略

本基金将结合宏观分析和微观分析制定投资策略，力求在满足安全性、流动性需要的基础上实现更高的收益率。

1、本基金的投资策略将基于以下研究分析：

（1）市场利率研究

A、宏观经济趋势宏观经济状况是央行制定货币政策的基础，也是影响经济总体货币需求的关键因素，因此宏观经济趋势基本上确定了未来较长时期内的利率水平。在分析宏观经济趋势时，本基金重点关注两个因素。一是经济增长前景；二是通货膨胀率及其预期。

B、央行的货币政策取向包括基准存、贷款利率，法定存款准备金率，公开市场操作的方向、力度，以及央行的窗口指导等。央行的货币政策取向是影响货币市场利率的最直接因素。在央行紧缩货币、提高基准利率时，市场利率一般会相应上升；而央行放松货币、降低基准利率时，市场利率则相应下降。

C、商业银行的信贷扩张

商业银行的信贷扩张是央行实现其货币政策目标的重要途径，也是经济总体货币需求的体现。因此商业银行的信贷扩张对货币市场利率具有举足轻重的影响。一般来说，商业银行信贷扩张越快，表明经济总体的货币需求越旺盛，货币市场利率也越高；反之，信贷扩张越慢，货币市场利率也越低。

D、国际资本流动

中国日益成为一个开放的国家，国际资本进出也更加频繁，并导致央行被动的投放或收回基础货币，造成货币市场利率的波动。在人民币汇率制度已经从钉住美元转为以市场供求为基础、参考一篮子货币进行调节、有管理的浮动汇率制度的情况下，国际资本流动对国内市场利率的影响也越发重要。

E、其他影响短期资金供求关系的因素

包括财政存款的短期变化，市场季节性、突发性的资金需求等。

（2）市场结构研究

银行间市场与交易所市场在资金供给者和需求者结构上均存在差异，利率水平因此有所不同。不同类型市场工具由于存在税负、流动性、信用风险上的差异，其收益率水平也略有不同。资金供给者、需求者结构的变化也会引起利率水平的变化。积极利用这些利率差异、利率变化就可能在保证流动性、安全性的基础上为基金资产带来更高的收益率。

（3）企业信用分析

直接融资的发展是一个长期趋势，企业债、企业短期融资券因此也将成为货币市场基金重要的投资对象。为了保障基金资产的安全，本基金将按照相关法规仅投资于具有满足信用等级要求的企业债券、短期融资券。与此同时，本基金还将深入分析发行人的财务稳健性，判断发行人违约的可能性，严格控制企业债券、短期融资券的违约风险。

2、本基金具体投资策略

（1）滚动配置策略

本基金将根据具体投资品种的市场特性采用持续投资的方法，既能提高基金资产变现能力的稳定性，又能保证基金资产收益率与市场利率的基本一致。

（2）久期控制策略

本基金将根据对货币市场利率趋势的判断来配置基金资产的久期。在预期利率上升时，缩短基金资产的久期，以规避资本损失或获得较高的再投资收益；在预期利率下降时，延长基金资产的久期，以获取资本利得或锁定较高的收益率。

（3）套利策略

套利策略包括跨市场套利和跨品种套利。跨市场套利是利用同一金融工具

在各个子市场的不同表现进行套利。跨品种套利是利用不同金融工具的收益率差别，在满足基金自身流动性、安全性需要的基础上寻求更高的收益率。

（4）时机选择策略

股票、债券发行以及年末效应等因素可能会使市场资金供求情况发生暂时失衡，从而推高市场利率。充分利用这种失衡就能提高基金资产的收益率。

九、业绩比较基准

本基金业绩比较基准：活期存款利率（税后）

本基金定位为现金管理工具，注重基金资产的流动性和安全性，因此采用活期存款利率（税后）作为业绩比较基准。活期存款利率由中国人民银行公布，如果活期存款利率或利息税发生调整，则新的业绩比较基准将从调整当日起开始生效。如果今后法律法规发生变化，或者中国人民银行调整或停止该基准利率的发布，或者市场中出现其他代表性更强、更科学客观的业绩比较基准适用于本基金时，经基金管理人和基金托管人协商一致后，本基金可以在报中国证监会备案后变更业绩比较基准并及时公告，而无需召开基金份额持有人大会。

十、风险收益特征

本基金为货币市场基金，是证券投资基金中的低风险品种。本基金的预期风险和预期收益低于股票型基金、混合型基金、债券型基金。

十一、投资决策依据和决策程序

为了保证整个投资组合计划的顺利贯彻实施，本基金遵循以下投资决策依据以及具体的决策程序：

（一）投资决策依据

- 1、国家有关法律法规和《基金合同》的有关规定；
- 2、宏观经济发展态势和证券市场运行环境和趋势的研究和判断；

（二）决策程序

投资决策程序分为投资研究、投资决策、投资执行、投资跟踪与反馈、投资核对与监督、风险控制六个环节，具体如下：

1、投资研究

固定收益团队负责宏观经济和货币政策的分析研究以及各类投资策略有效性研究，定期提交分析报告。

2、投资决策

投资决策委员会是公司最高的投资决策机构。

基金经理根据固定收益团队的研究成果，应用各种投资策略，制定具体的投资方案，报投资决策委员会审批。

3、投资执行

基金经理根据经投资决策委员会批准的投资方案，结合市场流动性情况，构建投资组合。

基金经理在其权限范围内向集中交易室下达交易命令。集中交易室负责具体的交易执行，同时对基金投资的日常交易行为进行实时监控。

4、投资跟踪与反馈

基金经理应用固定收益团队内部研究及风险管理部的风险指标衡量密切跟踪基金的流动性风险和信用风险，对投资组合进行动态监控和调整。

5、投资核对与监督

基金交易清算人员通过交易数据的核对，对当日交易操作进行复核。

6、风险控制

基金投资管理过程中的风险控制包括两个层次，一个层面是由金融工程人员定期和不定期对基金进行投资绩效评估，并对投资组合提出优化建议报告；另一个层面是外部独立的风险管理机构（包括风险控制委员会、监察部、风险管理部）对投资管理过程的风险监控。

十一、基金的投资组合报告

本投资组合报告所载数据截至 2014 年 12 月 31 日

1. 报告期末基金资产组合情况

序号	项目	金额	占基金总资产的比例 (%)

1	固定收益投资	1,554,010,690.94	50.01
	其中：债券	1,554,010,690.94	50.01
	资产支持证券	—	—
2	买入返售金融资产	—	—
	其中：买断式回购的 买入返售金融资产	—	—
3	银行存款和结算备付 金合计	1,464,101,733.66	47.12
4	其他资产	89,035,130.45	2.87
5	合计	3,107,147,555.05	100.00

2.报告期债券回购融资情况

序号	项目	占基金资产净值比例（%）	
1	报告期内债券回购融资余额	3.74	
	其中：买断式回购融资	—	
序号	项目	金额	序号
2	报告期末债券回购融资余额	17,099,854.35	0.55
	其中：买断式回购融资	—	

注：报告期内债券回购融资余额占基金资产净值的比例为报告期内每个交易日融资余额占资产净值比例的简单平均值。

债券正回购的资金余额超过基金资产净值的 20%的说明

本报告期内本基金未发生债券正回购的资金余额超过基金资产净值的 20%的情况。

3.基金投资组合平均剩余期限

(1).投资组合平均剩余期限基本情况

项目	天数
报告期末投资组合平均剩余期限	119
报告期内投资组合平均剩余期限最高值	122
报告期内投资组合平均剩余期限最低值	98

报告期内投资组合平均剩余期限超过 120 天情况说明

序号	发生日期	平均剩余期限	原因	调整期
1	2014年11月05日	122	巨额赎回	1个工作日

注：本基金基金合同约定投资组合的平均剩余期限不超过120天。

(2).报告期末投资组合平均剩余期限分布比例

序号	平均剩余期限	各期限资产占基金资产净值的比例 (%)	各期限负债占基金资产净值的比例 (%)
1	30天以内	28.05	0.55
	其中：剩余存续期超过397天的浮动利率债	—	—
2	30天(含)—60天	11.99	—
	其中：剩余存续期超过397天的浮动利率债	—	—
3	60天(含)—90天	11.95	—
	其中：剩余存续期超过397天的浮动利率债	—	—
4	90天(含)—180天	18.47	—
	其中：剩余存续期超过397天的浮动利率债	—	—
5	180天(含)—397天（含）	27.29	—
	其中：剩余存续期超过397天的浮动利率债	—	—

	合计	97.75	0.55
--	----	-------	------

4.报告期末按债券品种分类的债券投资组合

序号	债券品种	摊余成本（元）	占基金资产净值比例（%）
1	国家债券	—	—
2	央行票据	—	—
3	金融债券	190,108,835.94	6.16
	其中：政策性金融债	180,109,298.25	5.83
4	企业债券	—	—
5	企业短期融资券	1,363,901,855.00	44.17
6	中期票据	—	—
7	其他	—	—
8	合计	1,554,010,690.94	50.33
9	剩余存续期超过397天的浮动利率债券	—	—

5.报告期末按摊余成本占基金资产净值比例大小排名的前十名债券投资明细

序号	债券代码	债券名称	债券数量（张）	摊余成本（元）	占基金资产净值比例（%）
1	140204	14国开04	1,000,000	100,050,736.67	3.24
2	011481004	14淮南矿SCP004	1,000,000	99,992,470.71	3.24
3	140207	14国开07	800,000	80,058,561.58	2.59
4	041460015	14永泰能源CP001	500,000	50,210,940.52	1.63
5	041456043	14川高速CP001	500,000	50,118,602.49	1.62
6	041451043	14大族CP001	500,000	50,004,343.21	1.62

7	011481006	14淮南矿 SCP006	500,000	49,987,446.22	1.62
8	011471005	14皖高速 SCP005	500,000	49,984,918.72	1.62
9	041454073	14河钢CP002	500,000	49,983,684.69	1.62
10	011474004	14陕煤化 SCP004	500,000	49,978,049.44	1.62

6.“影子定价”与“摊余成本法”确定的基金资产净值的偏离

项目	偏离情况
报告期内偏离度的绝对值在0.25(含)-0.5%间的次数	14
报告期内偏离度的最高值	0.3260%
报告期内偏离度的最低值	-0.0924%
报告期内每个交易日偏离度的绝对值的简单平均值	0.1667%

7.报告期末按公允价值占基金资产净值比例大小排名的前十名资产支持证券投资明细

本基金本报告期末未持有资产支持证券。

8.投资组合报告附注

(1).基金计价方法说明

本基金所持有的债券（包括票据）采用摊余成本法进行估值，即估值对象以买入成本列示，按票面利率或商定利率并考虑其买入时的溢价与折价，在其剩余期限内按实际利率法进行摊销，每日计提收益。

(2). 本报告期内本基金持有剩余期限小于397天但剩余存续期超过397天的浮动利率债券说明

本报告期内本基金未持有剩余期限小于397天但剩余存续期超过397天的浮动利率债券。

(3).本基金投资的前十名证券的发行主体不存在本期被监管部门立案调查或在本报告编制日前一年内受到公开谴责、处罚的情况。

(4).其他各项资产构成

序号	名称	金额（元）
1	存出保证金	—
2	应收证券清算款	—
3	应收利息	35,880,007.54
4	应收申购款	53,155,122.91
5	其他应收款	—
6	其他	—
7	合计	89,035,130.45

十三、基金业绩

基金管理人依照恪尽职守、诚实信用、谨慎勤勉的原则管理和运用基金财产，但不保证基金一定盈利，也不保证最低收益。基金的过往业绩并不代表其未来表现。投资有风险，投资者在做出投资决策前应仔细阅读本基金的招募说明书。

基金份额净值增长率及其与同期业绩比较基准收益率的比较：

1、浦银安盛日日盈货币 A：

阶段	净值增长率①	净值增长率标准差②	业绩比较基准收益率③	业绩比较基准收益率标准差④	①-③	②-④
2014/03/25-2014/12/31	3.3388%	0.0034%	0.2708%	0.0000%	3.0680%	0.0034%

2、浦银安盛日日盈货币 B:

阶段	净值增长率①	净值增长率标准差②	业绩比较基准收益率③	业绩比较基准收益率标准差④	①-③	②-④
2014/03/25-2014/12/31	3.5318%	0.0034%	0.2708%	0.0000%	3.2610%	0.0034%

3、浦银安盛日日盈货币 D:

阶段	净值增长率①	净值增长率标准差②	业绩比较基准收益率③	业绩比较基准收益率标准差④	①-③	②-④
2014/06/03-2014/12/31	2.5022%	0.0038%	0.2035%	0.0000%	2.2987%	0.0038%

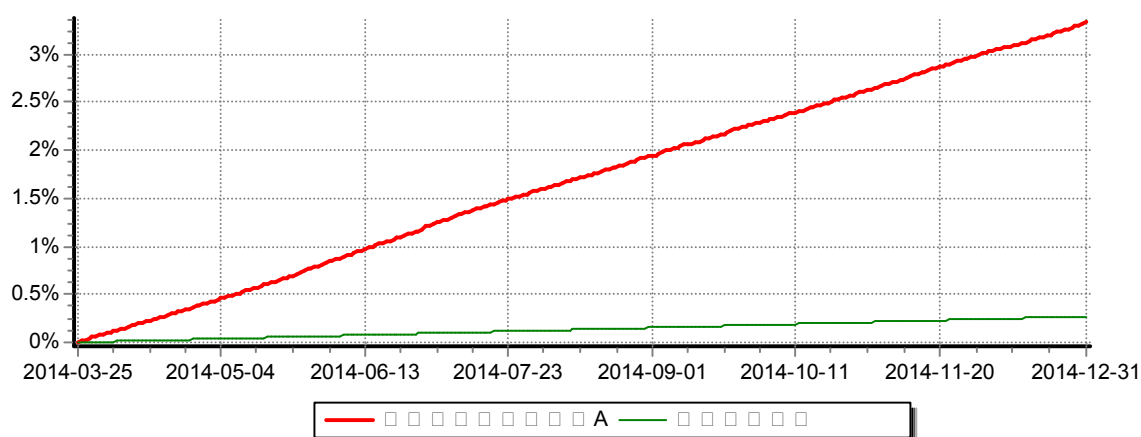
(二) 自基金合同生效以来基金累计份额净值增长率变动及其与同期业绩比较基准收益率变动的比较

浦银安盛货币市场证券投资基金

累计净值增长率与业绩比较基准收益率的历史走势对比图

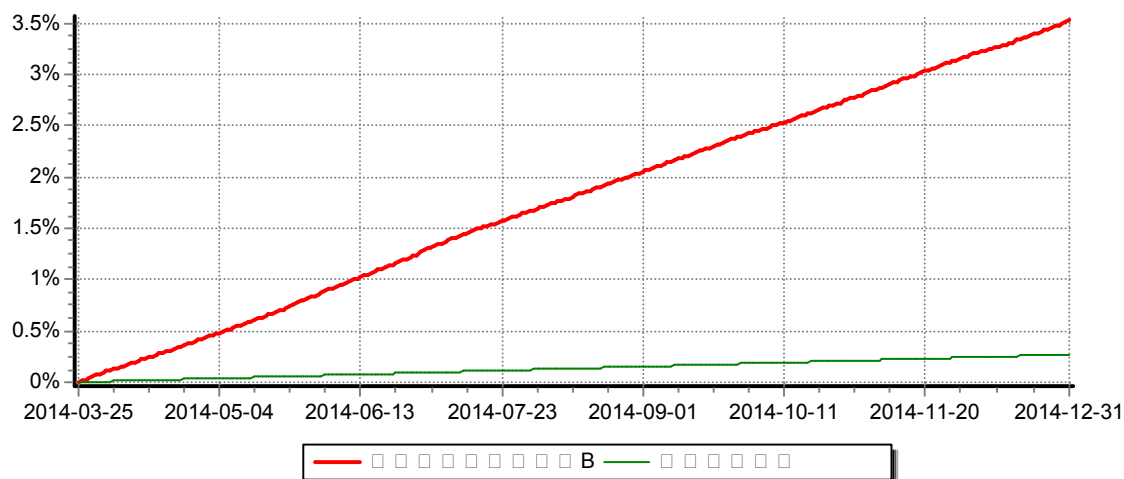
1、浦银安盛日日盈货币 A:

2014年3月25日至2014年12月31日



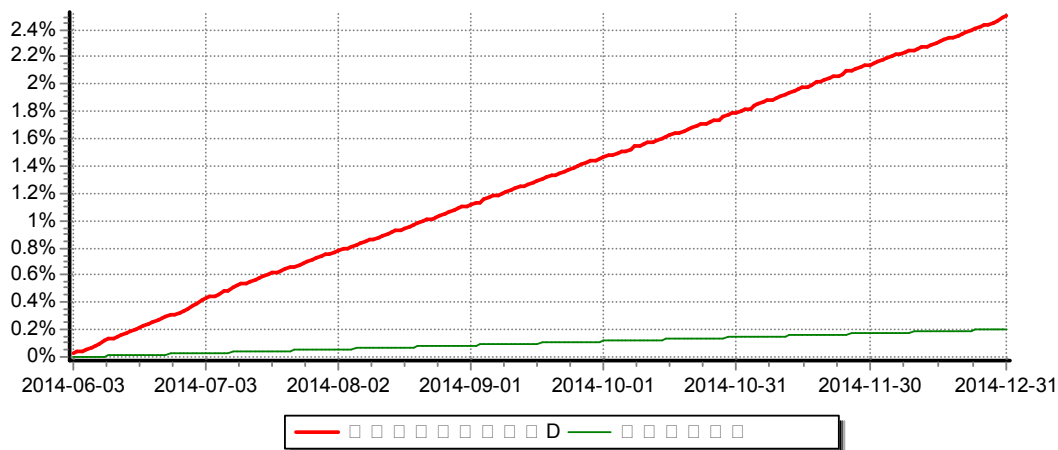
2、浦银安盛日日盈货币 B:

2014年3月25日至2014年12月31日



3、浦银安盛日日盈货币 D:

2014年06月03日至2014年12月31日



十四、基金费用概览

（一）基金费用的种类

- 1、基金管理人的管理费；
- 2、基金托管人的托管费；
- 3、销售服务费；
- 4、《基金合同》生效后与基金相关的信息披露费用；
- 5、《基金合同》生效后与基金相关的会计师费、律师费和诉讼费；
- 6、基金份额持有人大会费用；
- 7、基金的证券交易费用；
- 8、基金的银行汇划费用；
- 9、基金开户费和银行账户维护费；
- 10、按照国家有关规定和《基金合同》约定，可以在基金财产中列支的其他费用。

（二）上述基金费用由基金管理人在法律规定的范围内参照公允的市场价格确定，法律法规另有规定时从其规定。

（三）基金费用计提方法、计提标准和支付方式

1、基金管理人的管理费

本基金的管理费年费率最高不超过 0.33%。本基金可以对不同份额类别设定不同的管理费率，管理费的计算方法如下：

$$H = E \times \text{年管理费率} \div \text{当年天数}$$

H 为每日应计提的基金管理费

E 为前一日的基金资产净值

基金管理费每日计算，逐日累计至每月月末，按月支付，于次月前 3 个工作日内从基金财产中一次性支付给基金管理人。若遇法定节假日、公休假等，支付日期顺延。

2、基金托管人的托管费

本基金的托管费按前一日基金资产净值的 0.10% 的年费率计提。托管费的计算方法如下：

$$H = E \times \text{年托管费率} \div \text{当年天数}$$

H 为每日应计提的基金托管费

E 为前一日的基金资产净值

基金托管费每日计算，逐日累计至每月月末，按月支付，于次月前 3 个工作日内从基金财产中一次性支取。若遇法定节假日、公休日等，支付日期顺延。

3. 基金销售服务费

本基金年销售服务费率最高不超过 0.25%，本基金可以对不同份额类别设定不同的销售服务费率。本基金 A 类基金份额的年销售服务费率为 0.25%，对于由 B 类降级为 A 类的基金份额持有人，年销售服务费率应自其降级后的下一个工作日起适用 A 类基金份额的费率。B 类基金份额的年销售服务费率为 0.01%，对于由 A 类升级为 B 类的基金份额持有人，年销售服务费率应自其升级后的下一个工作日起享受 B 类基金份额的费率。两类基金份额的销售服务费计提的计算公式相同，具体如下：

$$H = E \times \text{年销售服务费率} \div \text{当年天数}$$

H 为每日该类基金份额应计提的基金销售服务费

E 为前一日该类基金份额的基金资产净值

基金销售服务费每日计提，按月支付。于次月首日起 5 个工作日内从基金财产中一次性支付给管理人，由管理人付给销售机构。若遇法定节假日、休息日或不可抗力致使无法按时支付的，支付日期顺延至最近可支付日支付。

上述“（一）基金费用的种类中第 4—10 项费用”，根据有关法规及相应协议规定，按费用实际支出金额列入当期费用，由基金托管人从基金财产中支付。

（四）不列入基金费用的项目

下列费用不列入基金费用：

- 1、基金管理人和基金托管人因未履行或未完全履行义务导致的费用支出或基金财产的损失；
- 2、基金管理人和基金托管人处理与基金运作无关的事项发生的费用；
- 3、《基金合同》生效前的相关费用；
- 4、其他根据相关法律法规及中国证监会的有关规定不得列入基金费用的项目。

（五）费用调整

基金管理人和基金托管人可根据基金发展情况调整基金管理费率、基金托管费率和基金份额销售服务费率等相关费率。降低基金管理费率、基金托管费率和基金份额销售服务费率，无须召开基金份额持有人大会。基金管理人必须依照有关规定于新的费率实施日前在指定媒体和基金管理人网站上刊登公告。

基金管理人和基金托管人协商一致后，可按照基金发展情况，并根据法律法规规定和基金合同约定，调整基金管理费率、基金托管费率或基金销售服务费率等相关费率。

（六）基金税收

本基金运作过程中涉及的各纳税主体，其纳税义务按国家税收法律、法规执行。

十五、对招募说明书更新部分的说明

本基金管理人依据《中华人民共和国证券投资基金法》、《公开募集证券投资基金运作管理办法》、《证券投资基金销售管理办法》、《证券投资基金信息披露管理办法》及其它有关法律法规的要求，结合本基金管理人对本基金实施的投资管理活动，对本基金的原招募说明书进行了更新，主要更新的内容如下：

- 1、在“重要提示”部分，更新了部分内容；
- 2、在“第三部分 基金管理人”部分，对基金管理人主要人员情况进行了

更新:

3、在“第四部分 基金托管人”部分,更新了基金托管人基本情况和基金托管人对基金管理人运作基金进行监督的方法和程序;

4、在“第五部分 相关服务机构”部分,对直销机构和代销机构、注册登记机构及审计基金财产的会计师事务所和经办注册会计师部分内容进行了更新;

5、在“第九部分 基金份额的申购与赎回”部分,对基金转换和定期定额投资计划部分内容进行了更新;

6、在“第十部分 基金的投资”部分,补充了本基金最近一期公开披露的投资组合报告的内容和2014年3月25日至2014年12月31日的投资业绩;

7、在“第二十二部分 其他应披露事项”部分,更新了基金管理人2014年9月26日至2015年3月25日刊登于《中国证券报》、《上海证券报》、《证券时报》和公司网站的与本基金相关的公告。

浦银安盛基金管理有限公司

二〇一五年五月七日