

华商量化进取灵活配置混合型证券投资基金 2015 年第 2 季度报告

2015 年 6 月 30 日

基金管理人：华商基金管理有限公司

基金托管人：中国工商银行股份有限公司

报告送出日期：2015 年 7 月 17 日

§1 重要提示

基金管理人的董事会及董事保证本报告所载资料不存在虚假记载、误导性陈述或重大遗漏，并对其内容的真实性、准确性和完整性承担个别及连带的法律责任。

基金托管人中国工商银行股份有限公司根据本基金合同规定，于 2015 年 7 月 16 日复核了本报告中的财务指标、净值表现和投资组合报告等内容，保证复核内容不存在虚假记载、误导性陈述或者重大遗漏。

基金管理人承诺以诚实信用、勤勉尽责的原则管理和运用基金资产，但不保证基金一定盈利。

基金的过往业绩并不代表其未来表现。投资有风险，投资者在作出投资决策前应仔细阅读本基金的招募说明书及其更新。

本报告中财务资料未经审计。

本报告期自 2015 年 4 月 1 日起至 6 月 30 日止。

§2 基金产品概况

基金简称	华商量化进取混合
场内简称	-
基金主代码	001143
交易代码	001143
前端交易代码	-
后端交易代码	-
基金运作方式	契约型开放式
基金合同生效日	2015 年 4 月 9 日
报告期末基金份额总额	5,622,726,961.65 份
投资目标	本基金主要以数量化投资技术为基础，并辅以基本面研究，严格控制下行风险，实现基金资产的持续稳健增长。
投资策略	本基金管理人采用自主开发的量化系统风险判定模型对中短期市场的系统性风险进行判断，从而决定本基金在股票、债券和现金等金融工具上的投资比例，并充分利用股指期货作为对冲工具；在股票选择方面，本基金采用量化择股系统和基本面研究相结合的方式对股票进行选择和投资，多维度地分析股票的投资价值，精选具有较高投资价值的上市公司构建本基金的多头组合。

业绩比较基准	沪深 300 指数收益率×60%+上证国债指数收益率×40%
风险收益特征	本基金是混合型证券投资基金，预期风险和预期收益高于债券型基金和货币市场基金，但低于股票型基金，属于证券投资基金中的中高风险和中高预期收益产品。
基金管理人	华商基金管理有限公司
基金托管人	中国工商银行股份有限公司

§3 主要财务指标和基金净值表现

3.1 主要财务指标

单位：人民币元

主要财务指标	报告期（2015 年 4 月 9 日 — 2015 年 6 月 30 日）
1. 本期已实现收益	212,560,539.98
2. 本期利润	183,397,758.06
3. 加权平均基金份额本期利润	0.0237
4. 期末基金资产净值	5,595,091,347.25
5. 期末基金份额净值	0.995

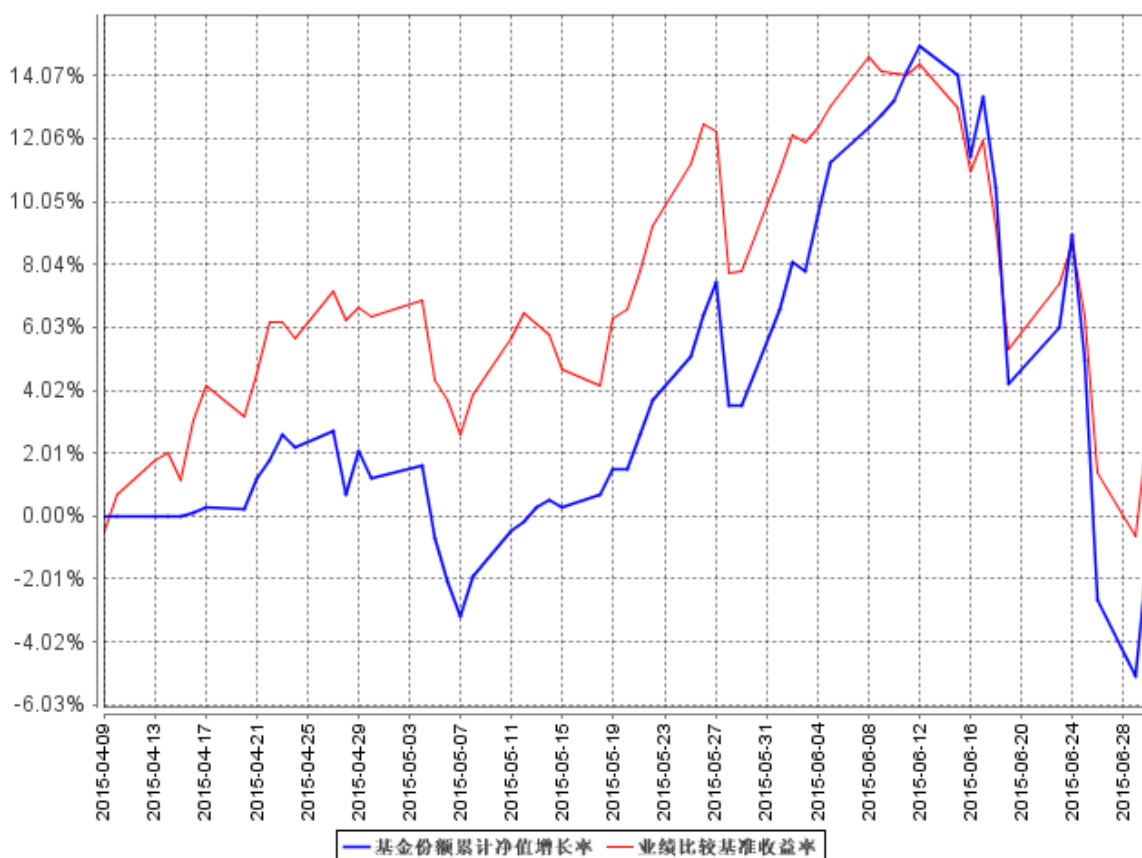
3.2 基金净值表现

3.2.1 本报告期基金份额净值增长率及其与同期业绩比较基准收益率的比较

阶段	净值增长率 ①	净值增长率 标准差②	业绩比较基 准收益率③	业绩比较基准 收益率标准差 ④	①—③	②—④
过去三个月	-0.50%	1.97%	3.35%	1.63%	-3.85%	0.34%

3.2.2 自基金合同生效以来基金累计净值增长率变动及其与同期业绩比较基准收益率变动的比较

基金份额累计净值增长率与同期业绩比较基准收益率的历史走势对比图



注：①本基金合同生效日为 2015 年 04 月 9 日，至本报告期末，本基金合同生效未满一年。

②根据《华商量化进取灵活配置混合型证券投资基金基金合同》的规定，本基金的投资范围包括国内依法发行上市的股票（包括中小板、创业板及其他经中国证监会核准上市的股票）、权证、股指期货等权益类金融工具、债券等固定收益类金融工具（包括国债、央行票据、金融债、企业债、公司债、次级债、中小企业私募债、地方政府债券、中期票据、可转换债券（含分离交易可转债）、短期融资券、资产支持证券、债券回购、银行存款等）及法律法规或中国证监会允许基金投资的其他金融工具（但须符合中国证监会的相关规定）。本基金的投资组合比例为：股票（包含中小板、创业板及其他经中国证监会核准上市的股票）投资比例为基金资产的 0—95%；债券、权证、现金、货币市场工具和资产支持证券及法律法规或中国证监会允许基金投资的其他金融工具占基金资产的 5—100%，其中权证占基金资产净值的 0%—3%，中小企业私募债占基金资产净值的比例不高于 10%，每个交易日日终在扣除股指期货合约需缴纳的交易保证金后，保持现金或者到期日在一年以内的政府债券的比例合计不低于基金资产净值的 5%，股指期货的投资比例依照法律法规或监管机构的规定执行。根据基金合同的规定，自基金合同生效之日起 6 个月内基金各项资产配置比例需符合基金合同要求。截至本报告期末，本基金仍处于建仓期。

§4 管理人报告

4.1 基金经理（或基金经理小组）简介

姓名	职务	任本基金的基金经理期限		证券从业年限	说明
		任职日期	离任日期		
费鹏	基金经理, 量化投资部副总经理	2015 年 4 月 9 日	-	9	男，房地产金融博士，中国籍，具有基金从业资格。2003 年 11 月至 2004 年 8 月，就职于中国国际金融有限公司，任研究部经理；2007 年 5 月至 2009 年 3 月，就职于美国 W&L Asset Management, Inc, 任资本市场策略部分分析师；2009 年 5 月至 2011 年 7 月，就职于中国对外经济贸易信托有限公司，任证券投资部总经理；2011 年 8 月，加入华商基金管理有限公司，2011 年 9 月起至 2013 年 8 月 5 日担任华商动态阿尔法灵活配置混合型证券投资基金基金经理助理；2013 年 4 月 9 日起至今担任华商大盘量化精选灵活配置混合型证券投资基金基金经理, 2014 年 6 月 5 日起至今担任华商新量化灵活配置混合型证券投资基金基金经理, 2014 年 6 月 10 日起至 2015 年 5 月 13 日担任华商中证 500 指数分级证券投资基金基金经理, 2015 年 5 月 14 日起至今担任华商新趋势优选灵活配置混合型证券投资

					基金基金经理。
--	--	--	--	--	---------

4.2 管理人对报告期内本基金运作合规守信情况的说明

在本报告期内，基金管理人不存在损害基金份额持有人利益的行为。基金管理人勤勉尽责地为基金份额持有人谋求利益，严格遵守了《基金法》及其他有关法律法规、基金合同的规定。

4.3 公平交易专项说明

4.3.1 公平交易制度的执行情况

报告期内，本基金管理人严格执行了《证券投资基金管理公司公平交易制度指导意见》和公司内部公平交易制度，在研究分析、投资决策、交易执行等各个环节，公平对待旗下所有投资组合。

公司建立投研管理平台并定期举行投研晨会、投研联席会等，建立健全投资授权制度，确保各投资组合公平获得研究资源，享有公平的投资决策机会。

针对公司旗下所有投资组合的交易所公开竞价交易，通过交易系统内的公平交易程序，对于不同投资组合同日同向买卖同一证券的指令自动进行比例分配，报告期内，系统的公平交易程序运作良好，未出现异常情况。针对场外网下交易业务，公司依照《证券投资基金管理公司公平交易制度指导意见》和公司内部场外、网下交易业务的相关规定，确保各投资组合享有公平的交易执行机会。对于以公司名义进行的交易严格按照发行分配的原则或价格优先、比例分配的原则在各投资组合间进行分配。本报告期内，场外、网下业务公平交易制度执行情况良好，未出现异常情况。

公司对旗下各投资组合的交易行为进行监控和分析，对各投资组合不同时间窗口（1日、3日、5日）内的同向交易的溢价金额与溢价率进行了T检验，统计了溢价率占优比例。本报告期内，未出现违反公平交易制度的情况，公司旗下各基金不存在利益输送的行为。

4.3.2 异常交易行为的专项说明

为规范投资行为，公平对待投资组合，公司制定了《异常交易管理办法》，对包括可能显著影响市场价格、可能导致不公平交易、可能涉嫌利益输送等异常交易行为做出了界定及相应的防范、控制措施。

报告期内严格执行公司相关制度，未发现本基金存在异常交易行为。公司严格控制旗下非指数型投资组合参与交易所公开竞价同日反向交易，按照有关指数的构成比例进行的投资导致出现的同日反向交易中，成交较少的单边交易量均未超过该证券当日成交量的5%。

4.4 报告期内基金的投资策略和业绩表现说明

4.4.1 报告期内基金投资策略和运作分析

华商量化进取混合型基金成立于 2015 年 4 月 9 日，本报告期内处于建仓期，截至季度末，累计净值为 0.995 元。

建仓期内，本基金采取了稳健的建仓策略。基金成立于市场相对高位，多数个股在股价和估值角度都已经创历史新高，这对以稳健为目标的量化基金带来了建仓难度，同时基金在运作初期便经历了本轮牛市以来市场的两次大回调，尽管保持了较低的仓位，但是依然遭受了净值的回撤。

本基金坚持了以风险控制为核心，在降低净值回撤的前提下获得稳健的净值上涨为目标的投资理念。基金主要采取的操作策略为通过量化模型精选行业进行轮动，并配合个股的轮动获取超额收益。报告期内主要布局于农业、化工、军工、医药生物、食品饮料、煤炭、有色等大盘权重板块，未布局创业板及其具备创业板属性的个股。

4.4.2 报告期内基金的业绩表现

截至 2015 年 6 月 30 日，本基金份额净值为 0.995 元，份额累计净值为 0.995 元。自基金合同生效起至今基金份额净值增长率为-0.50%。同期基金业绩比较基准的收益率为 3.35%，本基金份额净值增长率低于业绩比较基准收益率 3.85 个百分点。

4.5 管理人对宏观经济、证券市场及行业走势的简要展望

2015 年宏观经济依然承压。房地产投资减速，需要基建投资进行对冲，而后者面临财政赤字红线、地方债如何处理、地方政府如何考核的约束；中国经济呈现新常态，经济增速进入换挡期，传统的经济增长模式不可持续，而新的经济增长点依然在培育之中；从价格指数来说，我国保持了近两年的低通货膨胀水平，然而随着全球厄尔尼诺现象的发生以及猪周期的叠加，生活必需消费品预期会出现一定程度的上涨，预期未来一段时间 CPI 可能会存在回升；从货币政策角度来看，上半年采取了稳健适度偏松的政策，年内多次降息降准，预期货币政策宽松的条件依然存在，市场流动性相对充裕；从全球角度来看，美国经济恢复强劲，欧日的货币宽松政策也推动美元指数居高不下，人民币存在贬值压力以及资金外流风险。

证券市场来看，一方面市场经过快速急促的回调，很多个股严重超跌，重新具备投资价值，另一些股票则是对前期大幅上涨的合理价值回归，因此精选个股和行业则显得尤为重要。同时我们应该注意到，无论是总市值、流动市值以及市场估值水平，目前均处于历史较高水平，继续单边大幅上涨需要业绩支撑，市场在前高附近累积太多套牢盘，形成压力。因此，基金对市场的整

体看法较为稳健，指数大概率维持宽幅震荡，板块性的机会依然存在。鉴于此类市场判断，本基金在下半年将继续采用板块轮动的投资策略，配置以基本面反转，估值相对较低，涨幅较小，政策驱动力较强的板块为主，如农业、食品饮料、煤炭、有色、化工、医药等。同时，作为量化基金，将尽量采用股指期货工具对冲下行风险，以维持基金净值的稳步上涨。

4.6 报告期内基金持有人数或基金资产净值预警说明

本报告期，本基金未出现连续二十个工作日基金份额持有人数量不满二百人或者基金资产净值低于五千万元的情形。

§5 投资组合报告

5.1 报告期末基金资产组合情况

序号	项目	金额（元）	占基金总资产的比例（%）
1	权益投资	5,254,428,850.72	89.38
	其中：股票	5,254,428,850.72	89.38
2	固定收益投资	-	-
	其中：债券	-	-
	资产支持证券	-	-
3	贵金属投资	-	-
4	金融衍生品投资	-	-
5	买入返售金融资产	-	-
	其中：买断式回购的买入返售金融资产	-	-
6	银行存款和结算备付金合计	607,162,043.02	10.33
7	其他资产	17,217,495.43	0.29
8	合计	5,878,808,389.17	100.00

5.2 报告期末按行业分类的股票投资组合

代码	行业类别	公允价值（元）	占基金资产净值比例（%）
A	农、林、牧、渔业	691,264,179.49	12.35
B	采矿业	1,385,476,748.88	24.76
C	制造业	2,887,404,552.78	51.61
D	电力、热力、燃气及水生产和供应业	-	-
E	建筑业	517,786.92	0.01
F	批发和零售业	2,799.66	0.00
G	交通运输、仓储和邮政业	-	-
H	住宿和餐饮业	-	-

I	信息传输、软件和信息技术服务业	127,295.14	0.00
J	金融业	169,653,726.55	3.03
K	房地产业	119,979,034.95	2.14
L	租赁和商务服务业	-	-
M	科学研究和技术服务业	-	-
N	水利、环境和公共设施管理业	-	-
O	居民服务、修理和其他服务业	-	-
P	教育	-	-
Q	卫生和社会工作	-	-
R	文化、体育和娱乐业	1,382.17	0.00
S	综合	1,344.18	0.00
	合计	5,254,428,850.72	93.91

5.3 报告期末按公允价值占基金资产净值比例大小排序的前十名股票投资明细

序号	股票代码	股票名称	数量（股）	公允价值（元）	占基金资产净值比例（%）
1	000858	五粮液	11,481,461	363,962,313.70	6.51
2	600531	豫光金铅	9,476,248	260,881,107.44	4.66
3	601088	中国神华	11,577,874	241,398,672.90	4.31
4	000983	西山煤电	25,433,209	241,106,821.32	4.31
5	000933	神火股份	25,343,822	238,738,803.24	4.27
6	600547	山东黄金	9,396,243	232,087,202.10	4.15
7	600141	兴发集团	12,951,286	223,150,657.78	3.99
8	600997	开滦股份	24,467,412	210,909,091.44	3.77
9	000895	双汇发展	9,518,894	203,038,009.02	3.63
10	300157	恒泰艾普	12,797,363	189,272,998.77	3.38

5.4 报告期末按债券品种分类的债券投资组合

本基金本报告期末未持有债券。

5.5 报告期末按公允价值占基金资产净值比例大小排序的前五名债券投资明细

本基金本报告期末未持有债券投资。

5.6 报告期末按公允价值占基金资产净值比例大小排序的前十名资产支持证券投资明细

本基金本报告期末未持有资产支持证券。

5.7 报告期末按公允价值占基金资产净值比例大小排序的前五名贵金属投资明细

本基金本报告期末未持有贵金属投资。

5.8 报告期末按公允价值占基金资产净值比例大小排序的前五名权证投资明细

本基金本报告期末未持有权证投资。

5.9 报告期末本基金投资的股指期货交易情况说明

5.9.1 报告期末本基金投资的股指期货持仓和损益明细

本基金本报告期末未持有股指期货。

5.9.2 本基金投资股指期货的投资政策

本基金根据风险管理的原则，以套期保值为目的，本着谨慎原则，在风险可控的前提下，根据量化风险模型统计分析，参与股指期货的投资，以管理投资组合的系统性风险，改善组合的风险收益特性。

本基金的股指期货交易对基金总体风险影响不大，符合本基金的投资政策和投资目标。

5.10 报告期末本基金投资的国债期货交易情况说明

5.10.1 本期国债期货投资政策

根据本基金的基金合同约定，本基金的投资范围不包括国债期货。

5.10.2 报告期末本基金投资的国债期货持仓和损益明细

本基金本报告期末未持有国债期货。

5.10.3 本期国债期货投资评价

本基金本报告期末投资国债期货。

5.11 投资组合报告附注

5.11.1 宜宾五粮液股份有限公司（以下简称“公司”）于 2015 年 6 月 1 日收到深圳证券交易所公司管理部《关于对宜宾五粮液股份有限公司的监管函》及四川证监局《关于高管减持股票相关事项的关注函》。2015 年 4 月 22 日，公司副总经理叶伟泉先生股票账户以 27.92 元的价格减持其持有的公司股票 16,000 股，本次减持后持有股份 82,519 股，其减持股票的行为系由其家属操作所致。2015 年 4 月 29 日，公司披露 2015 年第一季度报告。叶伟泉先生本次减持股票的行为，违反了《深圳证券交易所主板上市公司规范运作指引》（2015 年修订）第 3.8.15 条：“上市公司董事、监事、高级管理人员、证券事务代表及前述人员的配偶在下列期间不得买卖本公司股票及其衍生品种：（一）公司定期报告公告前三十日内，因特殊原因推迟年度报告、半年度报告公告日期的，自原预约公告日前三十日起算，至公告前一日”之规定。公司知悉此事后，高度重视，及时了解相关情况，对叶伟泉先生违规减持股票的行为进行了严肃的批评教育，并责成其进行深刻书面检讨。2015 年 5 月 4 日，公司向深圳证券交易所公司监管员汇报了此事项的相关情况；2015 年 5 月 19 日，叶伟泉先生专程到四川证监局说明相关情况。上述违规事项的发生是由于叶伟泉先生及其家属对相关规定、规则认识不到位，意识松懈，误触了定期报告窗口期的限制，对此叶伟泉先生及其家属已深刻认识到了本次违规事项的严重性，并就本次违规行为向广大投资者致以诚挚的歉意。

西山煤电于 2014 年 9 月 22 日收到山西证监局《关于山西西山煤电股份有限公司现场检查情况的监管关注函》（晋证监函[2014]345 号），函中要求公司对 2013 年年报专项现场检查中关注到的问题进行改正，问题包括以下四个方面：一、独立性方面：（一）西山煤电（集团）有限责任公司向股份公司所属单位下发财务预算批复，内容涉及各单位销售收入、利润总额、原煤成本等经营指标；（二）股份公司所属单位执行西山煤电（集团）公司经营考核评价办法、工资分配办法等规定，年度工资总额及月度工资总额均需要西山煤电（集团）公司审批；二、信息披露方面：（一）子公司临汾能源 2013 年将下属 6 家整合煤矿中的 4 家纳入合并范围，另 2 家山西古县西山庆兴煤业有限公司和山西洪洞西山光道煤业有限公司整合进展情况未在年报中披露；（二）部分会计政策披露与执行情况不一致；三、资产减值准备计提方面：（一）其他应收款坏账准备计提不足；（二）存货跌价准备未足额计提；四、其他方面：公司年报披露的在建工程完成项目竣工财务决算审核后但未及时转增固定资产。2014 年 10 月 27 日，西山煤电召开第六届董事会第四次会议审议通过了《关于山西证监局现场检查有关问题的整改报告》，表明公司对《关注函》中的问题逐条进行了检查和讨论，深入查找问题原因，认真分析，有的问题立即加以整改，有的问题制定了切实的整改措施并限期整改。

本公司对以上证券的投资决策程序符合法律法规及公司制度的相关规定，不存在损害基金份额持有人利益的行为。除此之外，本基金投资的其他前十名证券的发行主体本期未被监管部门立案调查，且在本报告编制日前一年内未受到公开谴责、处罚。

5.11.2 本基金投资的前十名股票未超出基金合同规定的备选股票库。

5.11.3 其他资产构成

序号	名称	金额（元）
1	存出保证金	1,531,007.99
2	应收证券清算款	8,141,897.11
3	应收股利	-

4	应收利息	213,146.61
5	应收申购款	7,331,443.72
6	其他应收款	-
7	待摊费用	-
8	其他	-
9	合计	17,217,495.43

5.11.4 报告期末持有的处于转股期的可转换债券明细

本基金本报告期末未持有处于转股期的可转换债券。

5.11.5 报告期末前十名股票中存在流通受限情况的说明

序号	股票代码	股票名称	流通受限部分的公允价值(元)	占基金资产净值比例(%)	流通受限情况说明
1	600531	豫光金铅	260,881,107.44	4.66	重大事项停牌

5.11.6 投资组合报告附注的其他文字描述部分

由于四舍五入的原因，分项之和与合计项之间可能存在尾差。

§6 开放式基金份额变动

单位：份

基金合同生效日（2015年4月9日）基金份 额总额	8,097,969,485.94
报告期期初基金份额总额	-
基金合同生效日起至报告期期末基金总申购份 额	398,480,449.17
减：基金合同生效日起至报告期期末基金总赎 回份额	2,873,722,973.46
基金合同生效日起至报告期期末基金拆分变动 份额（份额减少以“-”填列）	-
报告期期末基金份额总额	5,622,726,961.65

§7 基金管理人运用固有资金投资本基金情况

7.1 基金管理人持有本基金份额变动情况

注：本报告期内基金管理人没有运用固有资金投资本基金。

7.2 基金管理人运用固有资金投资本基金交易明细

注：本报告期内基金管理人没有运用固有资金投资本基金。

§8 影响投资者决策的其他重要信息

-

§9 备查文件目录

9.1 备查文件目录

1. 中国证监会批准华商量化进取灵活配置混合型证券投资基金基金设立的文件；
2. 《华商量化进取灵活配置混合型证券投资基金合同》；
3. 《华商量化进取灵活配置混合型证券投资基金托管协议》；
4. 基金管理人业务资格批件、营业执照和公司章程；
5. 报告期内华商量化进取灵活配置混合型证券投资基金在指定报刊上披露的各项公告的原稿。

9.2 存放地点

基金管理人、基金托管人处。

9.3 查阅方式

基金管理人办公地址：北京市西城区平安里西大街 28 号中海国际中心 19 层

基金托管人地址：北京市西城区复兴门内大街 55 号

投资者对本报告书如有疑问，可咨询基金管理人华商基金管理有限公司。

客户服务中心电话：4007008880（免长途费），010—58573300

基金管理人网址：<http://www.hsfund.com>

华商基金管理有限公司
2015 年 7 月 17 日