

# 华泰柏瑞量化优选灵活配置混合型证券投资基金

## 招募说明书（更新）

### （摘要）

## 2015 年第 1 号

华泰柏瑞量化优选灵活配置混合型证券投资基金（以下简称“本基金”）根据 2014 年 10 月 29 日中国证券监督管理委员会（以下简称“中国证监会”）《关于准予华泰柏瑞量化优选灵活配置混合型证券投资基金注册的批复》（证监许可【2014】1132 号）的注册，进行募集。本基金的基金合同于 2014 年 12 月 17 日正式生效。

## 重要提示

华泰柏瑞基金管理有限公司（以下简称“基金管理人”或“管理人”或“本公司”）保证招募说明书的内容真实、准确、完整。本招募说明书在中国证监会注册，但中国证监会对本基金募集的注册，并不表明其对本基金的价值和收益作出实质性判断或保证，也不表明投资于本基金没有风险。

基金管理人依照恪尽职守、诚实信用、谨慎勤勉的原则管理和运用基金财产，但不保证基金一定盈利，也不保证最低收益。

本基金投资于证券、期货市场，基金净值会因为市场波动等因素产生波动，投资者在投资本基金前，应全面了解本基金的产品特性，充分考虑自身的风险承受能力，理性判断市场，并承担基金投资中出现的各类风险，包括：因政治、经济、社会等环境因素对证券价格产生影响而形成的系统性风险、个别证券特有的非系统性风险、由于基金投资者连续大量赎回基金产生的流动性风险、基金管理人在基金管理实施过程中产生的基金管理风险、本基金的特定风险等等。

投资者认购本基金时应认真阅读本基金的招募说明书和基金合同。基金管理人建议投资者根据自身的风险收益偏好，选择适合自己的基金产品，并且中长期持有。

基金的过往业绩并不预示其未来表现。

本更新招募说明书所载内容截止日为 2015 年 6 月 16 日，有关财务和业绩表现数据截止日为 2015 年 3 月 31 日，财务和业绩表现数据未经审计。

本基金托管人中国建设银行股份有限公司已对本次更新的招募说明书中的投资组合报

告和业绩表现进行了复核确认。

## 一、基金管理人

### （一）基金管理人概况

名称：华泰柏瑞基金管理有限公司

住所：上海浦东新区民生路 1199 弄上海证大五道口广场 1 号 17 层

法定代表人：齐亮

成立日期：2004 年 11 月 18 日

批准设立机关：中国证券监督管理委员会

批准设立文号：中国证监会证监基字[2004]178 号

经营范围：基金管理业务；发起设立基金；中国证监会批准的其他业务

组织形式：有限责任公司

注册资本：贰亿元人民币

存续期间：持续经营

联系人：汪莹白

联系电话：400-888-0001，（021）38601777

股权结构：柏瑞投资有限责任公司（原 AIGGIC）49%、华泰证券股份有限公司 49%、苏州新区高新技术产业股份有限公司 2%。

### （二）主要人员情况

#### 1、董事会成员

齐亮先生：董事长，硕士，1994-1998 年任国务院发展研究中心情报中心处长、副局长，1998-2001 年任中央财经领导小组办公室副局长，2001 年至 2004 年任华泰证券股份有限公司副总裁。

杨智雅女士：董事，硕士，曾就职于升强工业股份有限公司，华之杰国际商业顾问有限公司，1992 年 4 月至 1996 年 12 月任 AIG 友邦证券投资顾问股份有限公司管理部经理，1997 年 1 月至 2001 年 7 月任 AIG 友邦证券投资信托股份有限公司管理部经理、资深经理、协理，2001 年 7 月至 2010 年 2 月任 AIG 友邦证券投资顾问股份有限公司副总经理、总经理、董事长暨总经理，2010 年 2 月至今任柏瑞证券投资顾问股份有限公司董事长暨总经理、总经理。

吴祖芳先生：董事，硕士，1992 年起至今历任华泰证券股份有限公司部门负责人、子公司负责人、总裁助理、业务总监、总经济师、副总裁。

Rajeev Mittal 先生：董事，学士，1992 年加入美国国际集团，2009—2011 年担任柏瑞投资（欧洲分公司）总经理，新兴市场投资主管，全球固定收益研究团队主管和行政总

裁（欧洲分公司），2011年至今担任柏瑞投资亚洲有限公司业务行政总裁（亚洲，日本除外）、总经理、新兴市场投资总管，全球固定收益研究团队主管。

韩勇先生：董事，博士，曾任职于君安证券有限公司、华夏证券有限公司和中国证券监督管理委员会，2007年7月至2011年9月任华安基金管理有限公司副总经理。2011年10月加入华泰柏瑞基金管理有限公司。

朱小平先生，独立董事，硕士，1983至今任中国人民大学商学院教授。

陈念良先生，独立董事，1977年至今任香港陈应达律师事务所首席合伙人。

薛加玉先生，独立董事，博士，1988-1997年任江苏巨龙水泥集团有限公司团委书记、财务处长、副总经济师，1997-1999年任长城证券有限公司投资银行部副总经理，1999-2000年任亚洲控股有限公司投资银行部总经理，2000-2001年任北京华创投资管理有限公司执行总裁，2001年至今任上海德汇集团有限公司董事长、总裁。

杨科先生：独立董事，学士，2001年至今任北京市天元律师事务所律师。2010年至今任该律师事务所合伙人。

## 2、监事会成员

严玉珍女士：监事长，学士，1987年1月至1988年9月任罗兵咸永道（前容永道会计）高级稽核员，1988年12月至1990年4月任香港电讯（前大东电报）管理会计，1990年5月至1996年11月任宝达证券（施罗德集团）副财务总监，1996年12月至2007年9月任施罗德投资管理（香港）有限公司财务董事，2007年9月至2008年6月任交银施罗德基金管理有限公司高级总经理顾问，2008年7月至2012年9月任施罗德投资管理（香港）有限公司首席营运官，2012年9月至今任柏瑞投资亚洲有限公司首席财务官。

王桂芳女士：监事，硕士，1996-2003年任华泰证券股份有限公司西藏南路营业部总经理，2003-2006年任华泰证券股份有限公司上海总部总经理，2006年至今任华泰证券股份有限公司上海城市中心营业部总经理。

柳军先生：监事，硕士，2000-2001年任上海汽车集团财务有限公司财务，2001-2004年任华安基金管理有限公司高级基金核算员，2004年7月加入华泰柏瑞基金管理有限公司，历任基金事务部总监、上证红利ETF基金经理助理、上证红利ETF基金经理，2010年10月起担任指数投资部副总监。2011年1月起兼任华泰柏瑞上证中小盘ETF基金、华泰柏瑞上证中小盘ETF联接基金基金经理。2012年5月起担任华泰柏瑞沪深300ETF及华泰柏瑞沪深300ETF联接基金基金经理。2015年2月起任华泰柏瑞指数投资部总监。2015年5月起任华泰柏瑞中证500ETF及华泰柏瑞中证500ETF联接基金的基金经理。

陈培先生：监事，硕士。2001-2004年，就职于富国基金管理有限公司，任基金会计等职。2004年6月加入华泰柏瑞基金管理有限公司，现任基金事务部总监。

## 3、总经理及其他高级管理人员

韩勇先生：总经理，博士，曾任职于君安证券有限公司、华夏证券有限公司和中国证券监督管理委员会，2007年7月至2011年9月任华安基金管理有限公司副总经理。

2011年10月加入华泰柏瑞基金管理有限公司。

王溯舸先生：副总经理，硕士，1997-2000年任深圳特区证券公司总经理助理、副总经理，2001-2004年任华泰证券股份有限公司受托资产管理总部总经理。

陈晖女士：督察长，硕士，1993-1999年任江苏证券有限责任公司北京代表处代表，1999-2004年任华泰证券股份有限公司北京总部总经理。

房伟力先生：副总经理，硕士，1997-2001年就职于上海证券交易所登记结算公司，2001-2004年任华安基金管理有限公司部门总监，2004-2008年5月任华泰柏瑞基金管理有限公司总经理助理。

田汉卿女士：副总经理。曾在美国巴克莱全球投资管理有限公司（BGI）担任投资经理，2012年8月加入华泰柏瑞基金管理有限公司，2013年8月起任华泰柏瑞量化指数增强股票型证券投资基金的基金经理，2013年10月起任公司副总经理，2014年12月起任华泰柏瑞量化优选灵活配置混合型证券投资基金的基金经理，2015年3月起任华泰柏瑞量化先行股票型证券投资基金的基金经理和华泰柏瑞量化驱动灵活配置混合型证券投资基金的基金经理，2015年6月起任华泰柏瑞量化智慧灵活配置混合型证券投资基金的基金经理。本科与研究生毕业于清华大学，MBA毕业于美国加州大学伯克利分校哈斯商学院。

高山先生，副总经理，博士。2001年5月至2013年7月任职于全国社会保障基金理事会投资部，任处长；2013年7月起加入华泰柏瑞基金管理有限公司。本科毕业于山东大学经济管理学院，硕士毕业于中国人民银行研究生部，博士毕业于财政部财政科学研究所研究生部。

#### 4、本基金基金经理

田汉卿女士，同上。

#### 5、投资决策委员会成员

主席：总经理韩勇先生；

成员：副总经理王溯舸先生；副总经理高山先生；副总经理田汉卿女士；总经理助理兼固定收益部总监董元星先生；投资部总监沈雪峰女士；投资部副总监吕慧建先生

列席人员：督察长陈晖女士；投资决策委员会主席指定的其他人员。

上述人员之间不存在近亲属关系。

#### （三）基金管理人的职责

1、依法募集基金，办理或者委托经中国证监会认定的其他机构代为办理基金份额的发售、申购、赎回、转换和登记事宜；

2、办理基金备案手续；

3、自基金合同生效之日起，以诚实信用、勤勉尽责的原则管理和运用基金财产，建立

健全内部风险控制、监察与稽核、财务管理及人事管理等制度，保证所管理的基金财产和基金管理人的财产相互独立，对所管理的不同基金财产分别管理、分别记账，进行证券投资；

4、按照基金合同的约定确定基金收益分配方案，及时向基金份额持有人分配收益；

5、进行基金会计核算并编制基金财务会计报告；

6、编制季度、半年度和年度基金报告；

7、计算并公告基金资产净值，确定基金份额申购、赎回价格；按规定受理申购和赎回申请，及时、足额支付赎回款项；采取适当合理的措施使计算开放式基金份额认购、申购、赎回和注销价格的方法符合基金合同等法律文件的规定；

8、办理与基金财产管理业务活动有关的信息披露事项；

9、依据《基金法》、基金合同及其他有关规定召集基金份额持有人大会或配合基金托管人、基金份额持有人依法召集基金份额持有人大会；

10、保存基金财产管理业务活动的记录、账册、报表、代表基金签订的重大合同及其他相关资料；

11、以基金管理人名义，代表基金份额持有人利益行使诉讼权利或者实施其他法律行为；

12、组织并参加基金财产清算小组，参与基金财产的保管、清理、估价、变现和分配；

13、中国证监会规定的其它职责。

#### （四）基金管理人的承诺

1、本基金管理人承诺严格遵守现行有效的相关法律、法规、规章、基金合同和中国证监会的有关规定，建立健全内部控制制度，采取有效措施，防止违反现行有效的有关法律、法规、规章、基金合同和中国证监会有关规定的行为发生。

2、本基金管理人承诺严格遵守《中华人民共和国证券法》、《基金法》及有关法律法规，建立健全的内部控制制度，采取有效措施，防止下列行为发生：

（1）将其固有财产或者他人财产混同于基金财产从事证券投资；

（2）不公平地对待其管理的不同基金财产；

（3）利用基金财产为基金份额持有人以外的第三人谋取利益；

（4）向基金份额持有人违规承诺收益或者承担损失；

（5）法律法规或中国证监会禁止的其他行为。

3、本基金管理人承诺加强人员管理，强化职业操守，督促和约束员工遵守国家有关法律、法规及行业规范，诚实信用、勤勉尽责，不从事以下活动：

（1）越权或违规经营；

（2）违反基金合同或托管协议；

- (3) 故意损害基金份额持有人或其他基金相关机构的合法利益；
- (4) 在向中国证监会报送的资料中弄虚作假；
- (5) 拒绝、干扰、阻挠或严重影响中国证监会依法监管；
- (6) 玩忽职守、滥用职权；
- (7) 违反现行有效的有关法律、法规、规章、基金合同和中国证监会的有关规定，泄露在任职期间知悉的有关证券、基金的商业秘密，尚未依法公开的基金投资内容、基金投资计划等信息；
- (8) 违反证券交易所业务规则，利用对敲、倒仓等手段操纵市场价格，扰乱市场秩序；
- (9) 贬损同行，以抬高自己；
- (10) 以不正当手段谋求业务发展；
- (11) 有悖社会公德，损害证券投资基金人员形象；
- (12) 在公开信息披露和广告中故意含有虚假、误导、欺诈成分；
- (13) 其他法律、行政法规以及中国证监会禁止的行为。

#### 4、基金经理承诺

- (1) 依照有关法律、法规和基金合同的规定，本着谨慎的原则为基金份额持有人谋取最大利益；
  - (2) 不利用职务之便为自己及其代理人、受雇人或任何第三人谋取利益；
  - (3) 不违反现行有效的有关法律、法规、规章、基金合同和中国证监会的有关规定，泄露在任职期间知悉的有关证券、基金的商业秘密、尚未依法公开的基金投资内容、基金投资计划等信息；
  - (4) 不从事损害基金财产和基金份额持有人利益的证券交易及其他活动。
- (五) 基金管理人的内部控制制度

##### 1、内部控制的原则

- (1) 健全性原则。内部控制必须覆盖公司各个部门和各级岗位，并渗透到各项业务过程，涵盖决策、执行、监督、反馈等各个经营环节；
- (2) 有效性原则。通过科学的内控手段和方法，建立合理的内控程序，维护内控制度的有效执行；
- (3) 独立性原则。公司在精简的基础上设立能够充分满足经营运作需要的机构、部门和岗位，各机构、部门和岗位职能上保持相对独立。内部控制的检查评价部门必须独立于内部控制的建立和执行部门；
- (4) 相互制约原则。公司内部部门和岗位的设置应权责分明、相互制衡，消除内部控制中的盲点；
- (5) 防火墙原则。公司基金资产、自有资产、其他资产的运作应当分离，基金投资研

究、决策、执行、清算、评估等部门和岗位，应当在物理上和制度上适当隔离，以达到风险防范的目的；

(6) 成本效益原则。公司运用科学化的经营管理方法降低运作成本，提高经济效益，以合理的控制成本达到最佳的内部控制效果。

## 2、内部控制的主要内容

### (1) 控制环境

董事会下设风险管理与审计委员会，全面负责公司的风险管理、风险控制和财务监控，审查公司的内控制度，并对重大关联交易进行审计；董事会下设薪酬、考核与资格审查委员会，对董事、总经理、督察长、财务总监和其他高级管理人员的候选人进行资格审查以确保其具有中国证监会所要求的任职资格，制定董事、监事、总经理、督察长、财务总监、其他高级管理人员及基金经理的薪酬/报酬计划或方案。

公司管理层在总经理领导下，认真执行董事会确定的内部控制战略，为了有效贯彻公司董事会制定的经营方针及发展战略，设立了投资决策委员会和风险控制委员会，就基金投资和风险控制等发表专业意见及建议。

公司设立督察长，对董事会负责，主要负责对公司内部控制的合法合规性、有效性和合理性进行审查，发现重大风险事件时向公司董事长和中国证监会报告。

### (2) 风险评估

公司风险控制人员定期评估公司风险状况，范围包括所有能对经营目标产生负面影响的内部和外部因素，评估这些因素对公司总体经营目标产生影响的程度及可能性，并将评估报告报公司董事会及高层管理人员。

### (3) 控制活动

控制活动包括自我控制、职责分离、监察稽核、实物控制、业绩评价、严格授权、资产分离、危机处理等政策、程序或措施。

自我控制以各岗位的目标责任制为基础，是内部控制的第一道防线。在公司内部建立科学、严格的岗位分离制度，在相关部门和相关岗位之间建立重要业务处理凭据传递和信息沟通制度，后续部门及岗位对前部门及岗位负有监督责任，使相互监督制衡的机制成为内部控制的第二道防线。充分发挥督察长和法律监察部对各岗位、各部门、各机构、各项业务全面监察稽核作用，建立内部控制的第三道防线。

### (4) 信息与沟通

公司建立了内部办公自动化信息系统与业务汇报体系，形成了自上而下的信息传播渠道和自下而上的信息呈报渠道。通过建立有效的信息交流渠道，保证了公司员工及各级管理人员可以充分了解与其职责相关的信息，并及时送达适当的人员进行处理。

### (5) 内部监控

内部监控由公司风险管理与审计委员会、督察长、风险控制委员会和法律监察部等部

门在各自的职权范围内开展。本公司设立了独立于各业务部门的法律监察部，其中监察稽核人员履行内部稽核职能，检查、评价公司内部控制制度合理性、完备性和有效性，监督公司内部控制制度的执行情况，揭示公司内部管理及基金运作中的风险，及时提出改进意见，促进公司内部管理制度有效地执行。

### 3、基金管理人关于内部控制的声明

- (1) 基金管理人确知建立、实施和维持内部控制制度是本公司董事会及管理层的责任；
- (2) 本公司承诺以上关于内部控制制度的披露真实、准确；
- (3) 本公司承诺将根据市场环境的变化及公司的发展不断完善内部控制制度。



## 二、基金托管人

### 一、基金托管人情况

#### (一) 基本情况

名称：中国建设银行股份有限公司(简称：中国建设银行)

住所：北京市西城区金融大街 25 号

办公地址：北京市西城区闹市口大街 1 号院 1 号楼

法定代表人：王洪章

成立时间：2004 年 09 月 17 日

组织形式：股份有限公司

注册资本：贰仟伍佰亿壹仟零玖拾柒万柒仟肆佰捌拾陆元整

存续期间：持续经营

基金托管资格批文及文号：中国证监会证监基字[1998]12 号

联系人：田 青

联系电话：(010)6759 5096

中国建设银行拥有悠久的历史，其前身“中国人民建设银行”于 1954 年成立，1996 年易名为“中国建设银行”。中国建设银行是中国四大商业银行之一。中国建设银行股份有限公司由原中国建设银行于 2004 年 9 月分立而成立，承继了原中国建设银行的商业银行业务及相关的资产和负债。中国建设银行(股票代码：939)于 2005 年 10 月 27 日在香港联合交易所主板上市，是中国四大商业银行中首家在海外公开上市的银行。2006 年 9 月 11 日，中国建设银行又作为第一家 H 股公司晋身恒生指数。2007 年 9 月 25 日中国建设银行 A 股在上海证券交易所上市并开始交易。A 股发行后中国建设银行的已发行股份总数为：250,010,977,486 股(包括 240,417,319,880 股 H 股及 9,593,657,606 股 A 股)。

2014 年上半年，本集团实现利润总额 1,695.16 亿元，较上年同期增长 9.23%；净利润 1,309.70 亿元，较上年同期增长 9.17%。营业收入 2,870.97 亿元，较上年同期增长 14.20%；其中，利息净收入增长 12.59%，净利息收益率(NIM)2.80%；手续费及佣金净收入增长 8.39%，在营业收入中的占比达 20.96%。成本收入比 24.17%，同比下降 0.45 个百分点。资本充足率与核心一级资本充足率分别为 13.89%和 11.21%，同业领先。

截至 2014 年 6 月末，本集团资产总额 163,997.90 亿元，较上年末增长 6.75%，其中，客户贷款和垫款总额 91,906.01 亿元，增长 6.99%；负债总额 152,527.78 亿元，较上年末增长 6.75%，其中，客户存款总额 129,569.56 亿元，增长 6.00%。

截至 2014 年 6 月末，中国建设银行公司机构客户 326.89 万户，较上年末增加 20.35 万户，增长 6.64%；个人客户近 3 亿户，较上年末增加 921 万户，增长 3.17%；网上

银行客户 1.67 亿户，较上年末增长 9.23%，手机银行客户数 1.31 亿户，增长 12.56%。

截至 2014 年 6 月末，中国建设银行境内营业机构总量 14,707 个，服务覆盖面进一步扩大；自助设备 72,128 台，较上年末增加 3,115 台。电子银行和自助渠道账务性交易量占比达 86.55%，较上年末提高 1.15 个百分点。

2014 年上半年，本集团各方面良好表现，得到市场与业界广泛认可，先后荣获国内外知名机构授予的 40 余个重要奖项。在英国《银行家》杂志 2014 年“世界银行 1000 强排名”中，以一级资本总额位列全球第 2，较上年上升 3 位；在美国《福布斯》杂志 2014 年全球上市公司 2000 强排名中位列第 2；在美国《财富》杂志世界 500 强排名第 38 位，较上年上升 12 位。

中国建设银行总行设投资托管业务部，下设综合处、基金市场处、证券保险资产市场处、理财信托股权市场处、QFII 托管处、养老金托管处、清算处、核算处、监督稽核处等 9 个职能处室，在上海设有投资托管服务上海备份中心，共有员工 240 余人。自 2007 年起，托管部连续聘请外部会计师事务所对托管业务进行内部控制审计，并已经成为常规化的内控工作手段。

## （二）主要人员情况

赵观甫，投资托管业务部总经理，曾先后在中国建设银行郑州市分行、总行信贷部、总行信贷二部、行长办公室工作，并在中国建设银行河北省分行营业部、总行个人银行业务部、总行审计部担任领导职务，长期从事信贷业务、个人银行业务和内部审计等工作，具有丰富的客户服务和业务管理经验。

纪伟，投资托管业务部副总经理，曾就职于中国建设银行南通分行、中国建设银行总行计划财务部、信贷经营部、公司业务部，长期从事大客户的客户管理及服务工作，具有丰富的客户服务和业务管理经验。

张军红，投资托管业务部副总经理，曾就职于中国建设银行青岛分行、中国建设银行总行零售业务部、个人银行业务部、行长办公室，长期从事零售业务和个人存款业务管理等工作，具有丰富的客户服务和业务管理经验。

张力争，投资托管业务部副总经理，曾就职于中国建设银行总行建筑经济部、信贷二部、信贷部、信贷管理部、信贷经营部、公司业务部，并在总行集团客户部和中国建设银行北京市分行担任领导职务，长期从事信贷业务和集团客户业务等工作，具有丰富的客户服务和业务管理经验。

黄秀莲，投资托管业务部副总经理，曾就职于中国建设银行总行会计部，长期从事托管业务管理等工作，具有丰富的客户服务和业务管理经验。

## （三）基金托管业务经营情况

作为国内首批开办证券投资基金托管业务的商业银行，中国建设银行一直秉持“以客户为中心”的经营理念，不断加强风险管理和内部控制，严格履行托管人的各项职责，切

实维护资产持有人的合法权益，为资产委托人提供高质量的托管服务。经过多年稳步发展，中国建设银行托管资产规模不断扩大，托管业务品种不断增加，已形成包括证券投资基金、社保基金、保险资金、基本养老个人账户、QFII、企业年金等产品在内的托管业务体系，是目前国内托管业务品种最齐全的商业银行之一。截至 2014 年 9 月末，中国建设银行已托管 389 只证券投资基金。中国建设银行专业高效的托管服务能力和业务水平，赢得了业内的高度认同。中国建设银行自 2009 年至今连续五年被国际权威杂志《全球托管人》评为“中国最佳托管银行”；获和讯网的中国“最佳资产托管银行”奖；境内权威经济媒体《每日经济观察》的“最佳基金托管银行”奖；中央国债登记结算有限责任公司的“优秀托管机构”奖。

## 二、基金托管人的内部控制制度

### （一）内部控制目标

作为基金托管人，中国建设银行严格遵守国家有关托管业务的法律法规、行业监管规章和本行内有关管理规定，守法经营、规范运作、严格监察，确保业务的稳健运行，保证基金财产的安全完整，确保有关信息的真实、准确、完整、及时，保护基金份额持有人的合法权益。

### （二）内部控制组织结构

中国建设银行设有风险与内控管理委员会，负责全行风险管理与内部控制工作，对托管业务风险控制工作进行检查指导。投资托管业务部专门设置了监督稽核处，配备了专职内控监督人员负责托管业务的内控监督工作，具有独立行使监督稽核工作职权和能力。

### （三）内部控制制度及措施

投资托管业务部具备系统、完善的制度控制体系，建立了管理制度、控制制度、岗位职责、业务操作流程，可以保证托管业务的规范操作和顺利进行；业务人员具备从业资格；业务管理严格实行复核、审核、检查制度，授权工作实行集中控制，业务印章按规程保管、存放、使用，账户资料严格保管，制约机制严格有效；业务操作区专门设置，封闭管理，实施音像监控；业务信息由专职信息披露人负责，防止泄密；业务实现自动化操作，防止人为事故的发生，技术系统完整、独立。

## 三、基金托管人对基金管理人运作基金进行监督的方法和程序

### （一）监督方法

依照《基金法》及其配套法规和基金合同的约定，监督所托管基金的投资运作。利用自行开发的“托管业务综合系统——基金监督子系统”，严格按照现行法律法规以及基金合同规定，对基金管理人运作基金的投资比例、投资范围、投资组合等情况进行监督，并定期编写基金投资运作监督报告，报送中国证监会。在日常为基金投资运作所提供的基金清算和核算服务环节中，对基金管理人发送的投资指令、基金管理人对各基金费用的提取与开支情况进行检查监督。

## （二）监督流程

1. 每工作日按时通过基金监督子系统，对各基金投资运作比例控制指标进行例行监控，发现投资比例超标等异常情况，向基金管理人发出书面通知，与基金管理人进行情况核实，督促其纠正，并及时报告中国证监会。

2. 收到基金管理人的划款指令后，对涉及各基金的投资范围、投资对象及交易对手等内容进行合法合规性监督。

3. 根据基金投资运作监督情况，定期编写基金投资运作监督报告，对各基金投资运作的合法合规性、投资独立性和风格显著性等方面进行评价，报送中国证监会。

4. 通过技术或非技术手段发现基金涉嫌违规交易，电话或书面要求基金管理人进行解释或举证，并及时报告中国证监会。

## 三、相关服务机构

### 1) 中国银行股份有限公司

注册地址：北京市西城区复兴门内大街1号

办公地址：北京市西城区复兴门内大街1号

法定代表人：田国立

传真：（010）66594853

客服电话：95566

公司网址：www.boc.cn

### 2) 中国建设银行股份有限公司

注册地址：北京市西城区金融大街25号

办公地址：北京市西城区金融大街25号

法定代表人：王洪章

传真：（010）66275654

客服电话：95533

公司网址：www.ccb.com

### 3) 招商银行股份有限公司

注册地址：广东省深圳市福田区深南大道7088号招商银行大厦

办公地址：广东省深圳市福田区深南大道7088号招商银行大厦

法定代表人：李建红

联系人：邓炯鹏

电话：（0755）83198888

传真：（0755）83195109

客服电话：95555

公司网址：[www.cmbchina.com](http://www.cmbchina.com)

4) 哈尔滨银行股份有限公司

注册地址：哈尔滨市道里区尚志大街 160 号

办公地址：哈尔滨市道里区尚志大街 160 号

法定代表人：郭志文

联系人：遇玺

电话：（0451）86779018

传真：（0451）86779018

客服电话：95537 或 400-609-5537

公司网址：[www.hrbb.com.cn](http://www.hrbb.com.cn)

5) 爱建证券有限责任公司

注册地址：上海浦东新区世纪大道 1600 号 32 层

办公地址：上海浦东新区世纪大道 1600 号 32 层

法定代表人：宫龙云

联系人：戴莉丽

电话：（021）32229888

传真：（021）68728703

客服电话：4001-962502

公司网站：[www.ajzq.com](http://www.ajzq.com)

6) 渤海证券股份有限公司

注册地址：天津市经济技术开发区第二大街 42 号写字楼 101 室

办公地址：天津市南开区宾水西道 8 号

法定代表人：王春峰

联系人：蔡霆

电话：（022）28451991

传真：（022）28451892

客服电话：400-651-5988

公司网址：[www.bhzq.com](http://www.bhzq.com)

7) 长城证券股份有限公司

注册地址：广东省深圳市福田区深南大道 6008 号特区报业大厦 14、16、17 层

办公地址：广东省深圳市福田区深南大道 6008 号特区报业大厦 14、16、17 层

法定代表人：黄耀华

联系人：高峰

电话：（0755）83516094

传真：（0755）83515567

客服电话：（0755）33680000、400-6666-888

公司网址：www.cgws.com

8) 第一创业证券股份有限公司

注册地址：深圳市福田区福华一路 115 号投行大厦 18 楼

办公地址：深圳市福田区福华一路 115 号投行大厦 18 楼

法定代表人：刘学民

联系人：毛诗莉

电话：（0755）25831754

传真：（0755）23838750

客服电话：400-888-1888

公司网址：www.firstcapital.com.cn

9) 东海证券股份有限公司

注册地址：江苏省常州延陵西路 23 号投资广场 18 层

办公地址：上海市浦东新区东方路 1928 号东海证券大厦

法定代表人：朱科敏

联系人：王一彦

电话：021-20333333

传真：021-50498825

客服电话：95531 或 400-8888-588

公司网址：www.longone.com.cn

10) 东吴证券股份有限公司

注册地址：江苏省苏州市工业园区星阳街 5 号

办公地址：江苏省苏州市工业园区星阳街 5 号

法定代表人：吴永敏

联系人：方晓丹

电话：（0512）65581136

传真：（0512）65588021

客服电话：（0512）33396288

公司网址：www.dwjq.com.cn

11) 国都证券有限责任公司

注册地址：北京市东城区东直门南大街 3 号国华投资大厦 9 层 10 层

办公地址：北京市东城区东直门南大街3号国华投资大厦9层10层

法定代表人：常喆

联系人：黄静

电话：(010) 84183333

传真：(010) 84183311-3389

客服电话：400-818-8118

公司网址：www.guodu.com

12) 国金证券股份有限公司

注册地址：四川省成都市东城根上街95号

办公地址：四川省成都市东城根上街95号6、16、17楼

法定代表人：冉云

联系人：金喆

电话：(028) 86690126

传真：(028) 86690126

客服电话：4006-600109

公司网址：www.gjzq.com.cn

13) 华福证券有限责任公司

注册地址：福州市五四路157号新天地大厦7、8层

办公地址：福建省福州市五四路157号新天地大厦7-10层

法定代表人：黄金琳

联系人：张腾

电话：(0591) 87383623

传真：(0591) 87383610

客服电话：96326（福建省外请加拨0591）

公司网址：www.hfzq.com.cn

华泰证券股份有限公司

14) 注册地址：江苏省南京市中山东路90号

办公地址：江苏省南京市中山东路90号华泰证券大厦

法定代表人：吴万善

联系人：孔晓君

电话：(0755) 82569143

传真：(0755) 82492962

客服电话：95597

公司网址：www.htsc.com.cn

## 15) 华鑫证券有限责任公司

注册地址：深圳市福田区金田路 4018 号安联大厦 28 层 A01、B01 (b) 单元

办公地址：上海市肇家浜路 750 号

法定代表人：俞洋

联系人：陈敏

电话：(021) 64316642

传真：(021) 64333051

客服电话：021-32109999、029-68918888

公司网址：www.cfsc.com.cn

## 16) 平安证券有限责任公司

注册地址：广东省深圳市福田区金田路大中华国际交易广场 8 楼

办公地址：广东省深圳市福田区金田路大中华交易广场群楼 8 楼

法定代表人：杨宇翔

联系人：郑舒丽

电话：(0755) 22626391

传真：(0755) 82400862

客服电话：95511\*8

公司网址：stock.pingan.com

## 17) 齐鲁证券有限公司

注册地址：山东省济南市经七路 86 号

办公地址：山东省济南市经七路 86 号 23 层

法定代表人：李玮

联系人：吴阳

电话：(0531) 68889155

传真：(0531) 68889752

客服电话：95538

公司网址：www.qlzq.com.cn

## 18) 上海证券有限责任公司

注册地址：上海市西藏中路 336 号华旭大厦

办公地址：上海市西藏中路 336 号华旭大厦

法定代表人：郁忠民

联系人：张瑾

电话：(021) 53519888

传真：(021) 53519888



客服电话：400-891-8918，（021）962518

公司网址：www.962518.com

19) 申万宏源证券有限公司

注册地址：上海市徐汇区长乐路989号45层

办公地址：上海市徐汇区长乐路989号45层

法定代表人：李梅

联系人：黄莹

电话：（021）33389888

传真：（021）33388224

客服电话：95523 或 4008895523

公司网址：www.swhysc.com

20) 天相投资顾问有限公司

注册地址：北京市西城区金融街19号富凯大厦B座701

办公地址：北京市西城区新街口外大街28号C座5层

法定代表人：林义相

联系人：林爽

电话：（010）66045529

传真：（010）66045518

客服电话：（010）66045678

公司网址：www.txsec.com 或 www.jjm.com.cn

21) 西南证券股份有限公司

注册地址：重庆市江北区桥北苑8号

办公地址：重庆市江北区桥北苑8号西南证券大厦

法定代表人：余维佳

联系人：张煜

电话：（023）63786141

传真：（023）63810422

客服电话：400-809-6096

公司网址：www.swsc.com.cn

22) 新时代证券有限责任公司

注册地址：北京市海淀区北三环西路99号院1号楼15层1501

办公地址：北京市海淀区北三环西路99号院1号楼15层1501

法定代表人：刘汝军

联系人：卢珊

电话：（010）83561072

传真：（010）83561094

客服电话：400-698-9898

公司网址：www.xsdzq.cn

23) 信达证券股份有限公司

注册地址：北京市西城区闹市口大街9号院1号楼

办公地址：北京市西城区闹市口大街9号院1号楼

法定代表人：张志刚

联系人：唐静

电话：（010）63081000

传真：（010）63080978

客服电话：400-800-8899

公司网址：www.cindasc.com

24) 中航证券有限公司

注册地址：南昌市红谷滩新区红谷中大道1619号国际金融大厦A座41楼

办公地址：南昌市红谷滩新区红谷中大道1619号国际金融大厦A座41楼

法定代表人：王宜四

联系人：戴蕾

电话：（0791）86768681

传真：（0791）86770178

客服电话：400-886-6567

公司网址：www.avicsec.com

25) 中国国际金融有限公司

注册地址：北京市建国门外大街1号国贸大厦2座28层

办公地址：北京市建国门外大街1号国贸大厦2座28层

法定代表人：丁学东

联系人：罗文雯

电话：（021）58763575

传真：（021）68875123

客服电话：（021）58796226-3736

公司网址：www.cicc.com.cn

26) 中国中投证券有限责任公司

注册地址：深圳市福田区益田路与福中路交界处荣超商务中心A栋第18层-21层及第04层01、02、03、05、11、12、13、15、16、18、19、20、21、22、23单元

办公地址：深圳市福田区益田路 6003 号荣超商务中心 A 栋第 04、18 层至 21 层

法定代表人：龙增来

联系人：刘毅

电话：（0755）82023442

传真：（0755）82026539

客服电话：400-600-8008

公司网址：www.china-invs.cn

27) 中信建投证券股份有限公司

注册地址：北京市安立路 66 号 4 号楼

办公地址：北京市朝阳区门内大街 188 号

法定代表人：王常青

联系人：权唐

电话：400-8888-108

传真：（010）65182261

客服电话：400-888-8108

公司网址：www.csc108.com

（28）上海长量基金销售投资顾问有限公司

注册地址：上海市浦东新区高翔路 526 号 2 幢 220 室

办公地址：上海市浦东新区浦东大道 555 号裕景国际 B 座 16 层

法定代表人：张跃伟

联系人：刘潇

电话：021-20691942

传真：021-2069-1861

客服电话：400-820-2899

公司网站：www.erichfund.com

（29）上海好买基金销售有限公司

注册地址：上海市虹口区场中路 685 弄 37 号 4 号楼 449 室

办公地址：上海市浦东南路 1118 号鄂尔多斯国际大厦 903~906 室

法定代表人：杨文斌

联系人：胡轶隼

电话：021-20613635

传真：021-68596916

客服电话：400-700-9665

公司网址：www.ehowbuy.com

(30) 上海天天基金销售有限公司

注册地址：上海市徐汇区龙田路 190 号二号楼 2 层

办公地址：上海市徐汇区龙田路 195 号 3C 座 10 楼

法定代表人：其实

联系人：朱玉

电话：021-54509988-1071

传真：021-64383798

客服电话：400-181-8188

公司网址：www.1234567.com.cn

(31) 深圳众禄基金销售有限公司

注册地址：深圳市罗湖区梨园路物资控股置地大厦 8 楼

办公地址：深圳市罗湖区梨园路物资控股置地大厦 8 楼

法定代表人：薛峰

联系人：童彩平

电话：0755-33227950

传真：0755-33227951

客服电话：4006-788-887

公司网址：www.jjmmw.com；www.zlfund.cn

(32) 北京展恒基金销售有限公司

注册地址：北京市顺义区后沙峪镇安富街 6 号

办公地址：北京市朝阳区德胜门外华严北里 2 号民建大厦 6 层

法定代表人：闫振杰

联系人：翟飞飞

电话：010-62020088-6006

传真：010-62020355

客服电话：400-888-6661

公司网址：www.myfp.com

(33) 浙江同花顺基金销售有限公司

注册地址：浙江省杭州市文二西路一号元茂大厦 903 室

办公地址：浙江省杭州市翠柏路 7 号杭州电子商务产业园 2 号楼 2 楼

法定代表人：凌顺平

联系人：吴强

电话：0571-88911818

传真：0571-86800423

客服电话：4008-773-772

公司网站：www.5ifund.com

(34) 杭州数米基金销售有限公司

注册地址：杭州市余杭区仓前街道海曙路东 2 号

办公地址：浙江省杭州市滨江区江南大道 3588 号恒生大厦 12 楼

法定代表人：陈柏青

联系人：朱晓超

客服电话：4000-766-123

公司网站：<http://www.fund123.cn>

(35) 中期资产管理有限公司

注册地址：北京市朝阳区建国门外光华路 14 号 1 幢 11 层 1103 号

办公地址：北京市朝阳区建国门外光华路 14 号 1 幢 11 层 1103 号

法定代表人：路瑶

联系人：侯英建

电话：010-65807865

传真：010-65807864

客服电话：010-65807609

公司网站：[www.cifcofund.com](http://www.cifcofund.com)

(36) 和讯信息科技有限公司

注册地址：北京市朝阳区朝外大街 22 号泛利大厦 10 层

办公地址：北京市朝阳区朝外大街 22 号泛利大厦 10 层

法定代表人：王莉

联系人：吴卫东

电话：021-20835787

客服电话：400-920-0022

公司网址：[licaike.hexun.com](http://licaike.hexun.com)

(37) 宜信普泽投资顾问（北京）有限公司

注册地址：北京市朝阳区建国路 88 号 9 号楼 15 层 1809

办公地址：北京市朝阳区建国路 88 号 SOHO 现代城 C 座 1809

法定代表人：沈伟桦

联系人：刘梦轩

电话：(010)-52858244

公司网址：[www.yixinfund.com](http://www.yixinfund.com)

客服电话：400-6099-200

## (38) 泉州银行股份有限公司

注册地址：泉州市云鹿路3号

办公地址：泉州市云鹿路3号

法定代表人：傅子能

联系人：董培姗

电话：0595-22551071

公司网址：[www.qzccb.com](http://www.qzccb.com)

客服电话：400-88-96312

## (39) 日发资产管理(上海)有限公司

注册地址：陆家嘴花园石桥路66号东亚银行大厦1307室

办公地址：陆家嘴花园石桥路66号东亚银行大厦1307室

法定代表人：周泉恭

联系人：杨迎雪

公司网址：[www.rffund.com](http://www.rffund.com)

客服电话：021-61600500

## (40) 北京创金启富投资管理有限公司

注册地址：北京市西城区民丰胡同31号5号楼215A

办公地址：北京市西城区民丰胡同31号5号楼215A

法定代表人：梁蓉

联系人：张旭

电话：010-66154828-835

公司网址：[www.5irich.com](http://www.5irich.com)

客服电话：400-6262-818

## (41) 北京恒久浩信投资咨询有限公司

注册地址：北京市怀柔区怀北镇怀北路308号

办公地址：北京市朝阳区光华路7号汉威大厦B1210

法定代表人：谢亚凡

联系人：陈冲

电话：010-65617753

公司网址：[www.haofunds.com](http://www.haofunds.com)

客服电话：4006-525-676

## (42) 上海汇付金融服务有限公司

注册地址：上海市黄浦区西藏中路336号1807-5室

办公地址：上海市中山南路100号金外滩国际广场19楼

法定代表人：张晶

联系人：朱翔宇

电话：021-33323999-8147

(43) 上海利得基金销售有限公司

住所：上海市浦东新区峨山路 91 弄 61 号 1 幢 12 层(陆家嘴软件园 10 号楼)

法定代表人：沈继伟

联系人：徐鹏

公司网址：<http://m.leadfund.com.cn>

客服电话：400-005-6355

(44) 北京钱景财富投资管理有限公司

住所：北京市海淀区丹棱街 6 号 1 幢 9 层 1008-1012

法定代表人：赵荣春

联系人：魏争

电话：010-57418829

传真：010-57569671

公司网址：[www.qianjing.com](http://www.qianjing.com)

客服电话：400-893-6885

3、基金管理人可根据有关法律法规的要求，选择其他符合要求的机构代理销售本基金，并及时公告。

## (二) 注册登记机构

名称：华泰柏瑞基金管理有限公司

住所：上海浦东新区民生路 1199 弄上海证大五道口广场 1 号楼 17 层

法定代表人：齐亮

办公地址：上海浦东新区民生路 1199 弄上海证大五道口广场 1 号楼 17 层

电话：400-888-0001，(021) 38601777

传真：(021) 50103016

联系人：陈培

## (三) 律师事务所和经办律师

名称：上海源泰律师事务所

住所：上海市浦东新区浦东南路 256 号华夏银行大厦 1405 室

负责人：廖海

电话：(021) 51150298

传真：（021）51150398

经办律师：廖海、刘佳

#### （四）会计师事务所和经办注册会计师

名称：普华永道中天会计师事务所(特殊普通合伙)

住所：上海市浦东新区陆家嘴环路 1318 号星展银行大厦 6 楼

法定代表人：杨绍信

经办注册会计师：单峰、张勇

电话：（021）23238888

传真：（021）23238800

## 四、基金的名称

华泰柏瑞量化优选灵活配置混合型证券投资基金

## 五、基金的类型

灵活配置混合型

## 六、基金的投资目标

利用定量投资模型，在有效控制风险的前提下，追求资产的长期增值，力争实现超越业绩比较基准的投资回报。

## 七、基金的投资范围

本基金的投资范围为具有良好流动性的金融工具，包括国内依法发行的股票（包含中小板、创业板及其他经中国证监会核准上市的股票）、债券（国债、金融债、企业/公司债、次级债、可转换债券（含分离交易可转债）、央行票据、短期融资券、超短期融资券、中期票据等）、资产支持证券、债券回购、银行存款、货币市场工具、股指期货、权证以及法律法规或中国证监会允许基金投资的其他金融工具（但须符合中国证监会相关规定）。

如法律法规或监管机构以后允许基金投资其他品种，基金管理人在履行适当程序后，可以将其纳入投资范围。

本基金股票资产的投资比例占基金资产的 0-95%；在扣除股指期货合约需缴纳的交易



保证金后，现金和到期日在一年以内的政府债券的投资比例不低于基金资产净值的 5%。

待基金参与融资融券和转融通业务的相关规定颁布后，基金管理人可以在不改变本基金既有投资策略和风险收益特征并在控制风险的前提下，经与基金托管人协商一致后，参与融资融券业务以及通过证券金融公司办理转融通业务，以提高投资效率及进行风险管理，届时基金参与融资融券、转融通等业务的风险控制原则、具体参与比例限制、费用收支、信息披露、估值方法及其他相关事宜按照中国证监会的规定及其他相关法律法规的要求执行，无需召开基金份额持有人大会审议。

## 八、基金的投资策略

### 1、股票投资策略

本基金主要通过定量投资模型，选取并持有预期收益较好的股票构成投资组合，在有效控制风险的前提下，力争实现超越业绩比较基准的投资回报。但在极端市场情况下，为保护投资者的本金安全，股票资产比例可降至 0%。

本基金运用的量化投资模型主要包括：

#### （1）多因子 alpha 模型——股票超额回报预测

多因子 alpha 模型以中国股票市场较长期的回测研究为基础，结合前瞻性市场判断，用精研的多个因子捕捉市场有效性暂时缺失之处，以多因子在不同个股上的不同体现估测个股的超值回报。概括来讲，本基金 alpha 模型的因子可归为如下几类：价值（value）、质量（quality）、动量（momentum）、成长（growth）、市场预期等等。公司的量化投研团队会持续研究市场的状态以及市场变化，并对模型和模型所采用的因子做出适当更新或调整。

多因子 alpha 模型利用长期积累并最新扩展的数据库，科学地考虑了大量的各类信息，包括来自市场各类投资者、公司各类报表、分析师预测等等多方的信息。基金经理根据市场状况及变化对各类信息的重要性做出具有一定前瞻性的判断，适合调整各因子类别的具体组成及权重。

#### （2）风险估测模型——有效控制预期风险

本基金将利用风险预测模型和适当的控制措施，有效控制投资组合的预期投资风险，并力求将投资组合的实现风险控制在目标范围内。

#### （3）交易成本模型——控制交易成本以保护投资业绩

本基金的交易成本模型既考虑固定成本，也考虑交易的市场冲击效应，以减少交易对业绩造成的负面影响。在控制交易成本的基础上，进行投资收益的优化。

#### （4）投资组合的优化和调整

本基金将综合考虑预期回报，风险及交易成本进行投资组合优化。其选股范围将包括

流动性和基本面信息较好的股票。投资组合构建完成后，本基金将充分考虑各种市场信息的变化情况，对投资组合进行相应调整，并根据市场的实际情况适当控制和调整组合的换手率。

## 2、固定收益资产投资策略

本基金固定收益资产投资的目的是在保证基金资产流动性的基础上，有效利用基金资产，提高基金资产的投资收益。

固定收益资产包括债券（国债、金融债、企业/公司债、次级债、可转换债券（含分离交易可转债）、央行票据、短期融资券、超短期融资券、中期票据等）、资产支持证券、债券回购、银行存款、货币市场工具等。

本基金管理人将基于对国内外宏观经济形势的深入分析、国内财政政策与货币市场政策等因素对固定收益资产的影响，进行合理的利率预期，判断市场的基本走势，制定久期控制下的资产类属配置策略。在固定收益资产投资组合构建和管理过程中，本基金管理人将具体采用期限结构配置、市场转换、信用利差和相对价值判断、信用风险评估、现金管理等管理手段进行个券选择。

## 3、资产支持证券投资策略

在对市场利率环境深入研究的基础上，本基金投资于资产支持证券将采用久期配置策略与期限结构配置策略，结合定量分析和定性分析的方法，综合分析资产支持证券的利率风险、提前偿付风险、流动性风险、税收溢价等因素，选择具有较高投资价值的资产支持证券进行配置。

## 4、权证投资策略

权证为本基金辅助性投资工具，其投资原则为有利于基金资产增值，有利于加强基金风险控制。本基金在权证投资中将对权证标的证券的基本面进行研究，同时综合考虑权证定价模型、市场供求关系、交易制度设计等多种因素对权证进行定价。

## 5、其他金融衍生工具投资策略

在法律法规允许的范围内，本基金可基于谨慎原则运用股指期货等相关金融衍生工具对基金投资组合进行管理，以套期保值为目的，对冲系统性风险和某些特殊情况下的流动性风险，提高投资效率。本基金主要采用流动性好、交易活跃的衍生品合约，通过多头或空头套期保值等策略进行套期保值操作。若法律法规或监管机构以后允许基金投资如期权、互换等其他金融衍生品种，本基金将以风险管理和组合优化为目的，根据届时法律法规的相关规定参与投资。

### （四）投资决策依据

- 1、国家有关法律、法规、基金合同等的有关规定；
- 2、根据投研团队对于市场中可获得相应数据的研究分析所构建的投资模型以及投资经理和投研团队对市场状态的判断；

### 3、基于风险估测模型的投资风险分析。

#### （五）投资决策机制

1、投资决策委员会负责审定基金经理的投资策略和原则；审定基金经理定期调整计划；审定基金定期投资检讨报告；决定基金禁止的投资事项等。

2、基金经理：在投资决策委员会的授权范围内，根据基金的投资政策实施投资管理，确定具体的投资品种、数量、策略，构建优化和调整投资组合，进行投资组合的日常分析和管理工作。

3、基金经理助理/投资分析员：通过内部调研和参考外部研究报告，编写有关公司分析、行业分析、宏观分析、市场分析的各类报告，提交基金经理，作为投资决策的依据。

#### （六）投资程序

1、投研团队对市场可获得的相关数据进行分析，并构建投资模型，为本基金的投资管理提供决策依据。

2、投资决策委员会依据投研团队的研究结果对基金的资产配置比例等提出指导性意见。

3、基金经理根据投资决策委员会的决议，利用投资模型，并结合对宏观政策、证券市场和上市公司等的分析判断，形成基金投资计划。

4、集中交易室依据基金经理的指令，制定交易策略，统一执行证券投资组合计划，进行具体品种的交易。

5、法律监察部对投资组合计划的执行过程进行监控。

6、基金管理人在确保基金份额持有人利益的前提下有权根据环境变化和实际需要对上述投资程序做出调整。

## 九、基金的业绩比较基准

95%\*沪深 300 指数收益率+5%\*银行活期存款利率（税后）

沪深 300 指数是由中证指数有限公司编制的反映 A 股市场整体走势的指数，该指数从上海和深圳证券交易所中选取 300 只交易活跃、代表性强的 A 股作为成份股，是目前中国证券市场中市值覆盖率高、代表性强且公信力较好的股票指数。本基金为灵活配置混合型基金，股票资产的投资比例最高可达基金资产的 95%，在扣除股指期货合约需缴纳的保证金后，现金及到期日在一年以内的政府债券的投资比例不低于基金净资产的 5%。因此，本基金适宜采用该业绩比较基准。

随着法律法规和市场环境发生变化，如果上述业绩比较基准不适用本基金，或者本基金业绩比较基准中所使用的指数暂停或终止发布，或者推出更权威的能够代表本基金风险收益特征的指数，基金管理人可以依据维护基金份额持有人合法权益的原则，与基金托管

人协商一致后，对业绩比较基准进行相应调整，并报中国证监会备案并及时公告，无需召开基金份额持有人大会。

## 十、基金的风险收益特征

本基金为混合型基金，其预期风险与收益高于债券型基金与货币市场基金，低于股票型基金。

## 十一、基金的投资组合报告

投资组合报告截止日为 2015 年 3 月 31 日。

### 1、报告期末基金资产组合情况

序号	项目	金额（元）	占基金总资产的比例（%）
1	权益投资	846,974,055.81	87.89
	其中：股票	846,974,055.81	87.89
2	固定收益投资	-	-
	其中：债券	-	-
	资产支持证券	-	-
3	贵金属投资	-	-
4	金融衍生品投资	-	-
5	买入返售金融资产	-	-
	其中：买断式回购的买入返售金融资产	-	-
6	银行存款和结算备付金合计	94,065,497.70	9.76
7	其他资产	22,661,860.35	2.35
8	合计	963,701,413.86	100.00

### 2、报告期末按行业分类的股票投资组合

代码	行业类别	公允价值（元）	占基金资产净值比例（%）
A	农、林、牧、渔业	8,291,139.52	0.92
B	采矿业	24,132,162.31	2.68
C	制造业	345,679,641.95	38.37
D	电力、热力、燃气及水生产和供应业	43,429,204.87	4.82
E	建筑业	23,827,528.61	2.64
F	批发和零售业	28,814,318.80	3.20
G	交通运输、仓储和邮政业	23,062,302.11	2.56
H	住宿和餐饮业	-	-
I	信息传输、软件和信息技术服务业	10,655,633.93	1.18

J	金融业	284,134,045.52	31.54
K	房地产业	52,859,853.39	5.87
L	租赁和商务服务业	-	-
M	科学研究和技术服务业	-	-
N	水利、环境和公共设施管理业	704,196.00	0.08
O	居民服务、修理和其他服务业	-	-
P	教育	-	-
Q	卫生和社会工作	-	-
R	文化、体育和娱乐业	1,384,028.80	0.15
S	综合	-	-
	合计	846,974,055.81	94.00

3、报告期末按公允价值占基金资产净值比例大小排序的前十名股票投资明细

序号	股票代码	股票名称	数量（股）	公允价值（元）	占基金资产净值比例（%）
1	000776	广发证券	1,127,050	31,444,695.00	3.49
2	600000	浦发银行	1,879,118	29,671,273.22	3.29
3	601318	中国平安	313,797	24,551,477.28	2.72
4	600015	华夏银行	1,848,813	23,849,687.70	2.65
5	000550	江铃汽车	540,589	23,234,515.22	2.58
6	601377	兴业证券	1,382,000	21,863,240.00	2.43
7	600694	大商股份	408,639	21,813,149.82	2.42
8	000418	小天鹅A	1,112,540	21,004,755.20	2.33
9	600837	海通证券	896,100	20,977,701.00	2.33
10	000651	格力电器	476,107	20,843,964.46	2.31

4、报告期末按债券品种分类的债券投资组合

注：本基金本报告期末未持有债券。

5、报告期末按公允价值占基金资产净值比例大小排序的前五名债券投资明细

注：本基金本报告期末未持有债券。

6、报告期末按公允价值占基金资产净值比例大小排序的前十名资产支持证券投资明细

注：本基金本报告期末未持有资产支持证券。

7、报告期末按公允价值占基金资产净值比例大小排序的前五名贵金属投资明细

注：本基金本报告期末未持有贵金属。

8、报告期末按公允价值占基金资产净值比例大小排序的前五名权证投资明细

注：本基金本报告期末未持有权证。

9、报告期末本基金投资的股指期货交易情况说明

(1) 报告期末本基金投资的股指期货持仓和损益明细

注：本基金本报告期末未持有股指期货。

(2) 本基金投资股指期货的投资政策

注：本基金本报告期末未持有股指期货。

10、 报告期末本基金投资的国债期货交易情况说明

(1) 本期国债期货投资政策

注：本基金本报告期末未持有国债期货。

(2) 报告期末本基金投资的国债期货持仓和损益明细

注：本基金本报告期末未持有国债期货。

(3) 本期国债期货投资评价

注：本基金本报告期末未持有国债期货。

11、 投资组合报告附注

(1) 报告期内本基金投资的前十名证券中，海通证券（600837）和广发证券（000776）分别于2015年1月20日和21日发布公告称中国证监会在通报2014年第四季度证券公司融资类业务现场检查情况时指出公司融资融券业务存在若干问题，责令限期改正。公司将严格整改并预计对公司整体经营业绩不构成重大影响。

此事件对公司整体影响不大，股价已经充分反应。我们量化选股模型认为公司的成长性和估值在非银金融股中都是较好的，所以进行了配置。基金持仓会随着市场变化而变化。

(2) 基金投资的前十名股票中，没有投资于超出基金合同规定备选股票库之外的情形。

(3) 其他资产构成

序号	名称	金额（元）
1	存出保证金	321,031.95
2	应收证券清算款	14,216,355.08
3	应收股利	-
4	应收利息	28,275.41
5	应收申购款	8,096,197.91
6	其他应收款	-
7	待摊费用	-
8	其他	-
9	合计	22,661,860.35

(4) 报告期末持有的处于转股期的可转换债券明细

注：本基金本报告期末未持有处于转股期的可转换债券。

(5) 报告期末前十名股票中存在流通受限情况的说明

注：截至本报告期末，本基金前十名股票中不存在流通受限的情况。

## 十二、基金的业绩

基金管理人承诺以诚实信用、勤勉尽责的原则管理和运用基金资产，但不保证基金一定盈利。基金的过往业绩并不代表其未来表现。投资有风险，投资者在作出投资决策前应仔细阅读本基金的招募说明书。

下述基金业绩指标不包括持有人认购或交易基金的各项费用，计入费用后实际收益水平要低于所列数字。基金的业绩报告截止日为 2015 年 3 月 31 日。

### 1、 基金份额净值增长率及其与同期业绩比较基准收益率的比较

阶段	净值增长率 ①	净值增长率标 准差②	业绩比较基 准收益率③	业绩比较基 准收益率标 准差④	①-③	②-④
自成立 日至今	19.63%	0.75%	21.47%	1.75%	-1.84%	-1.00%
过去三 个月	19.65%	0.81%	13.92%	1.74%	5.73%	-0.93%

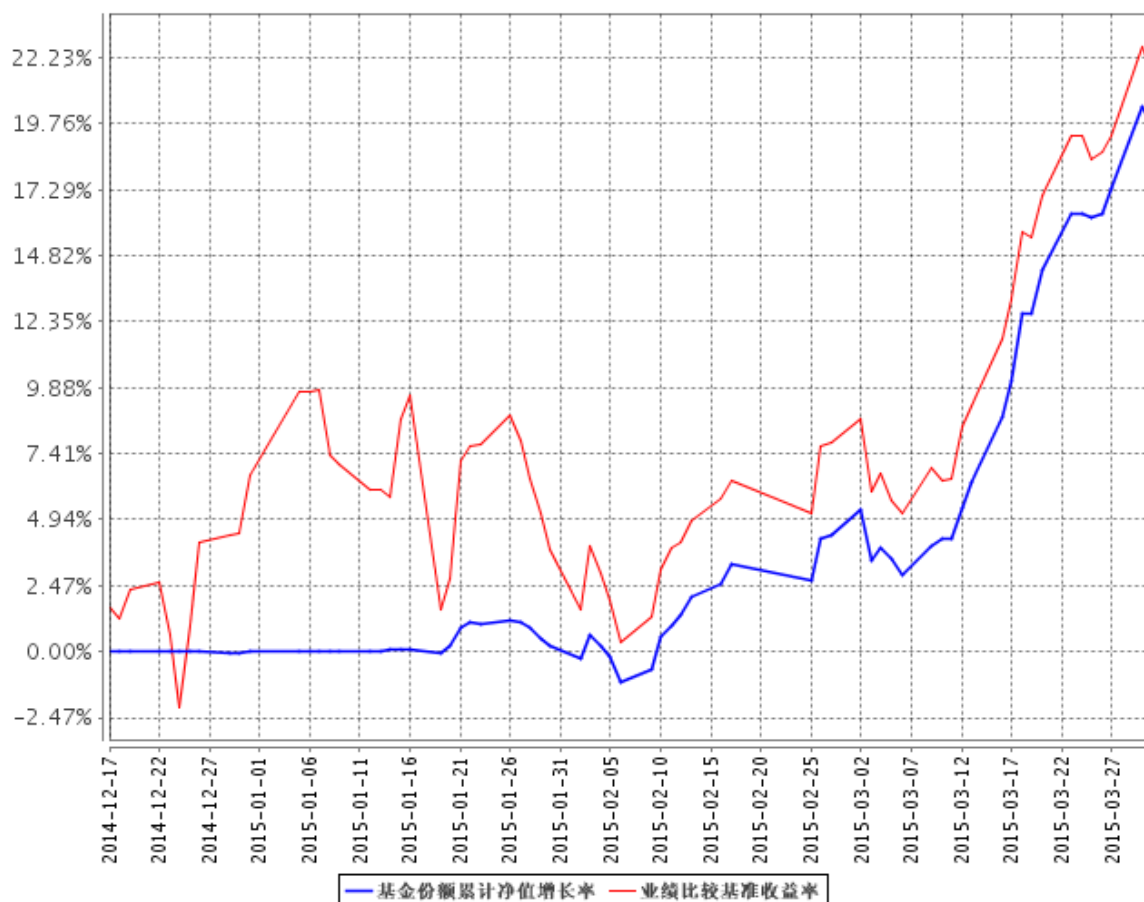
### 2、 基金的收益分配情况

本基金成立以来未进行收益分配。

### 3、 图示自基金合同生效以来基金份额净值的变动情况，并与同期业绩比较基准的变动的比较

基金份额累计净值增长率变动及其与业绩比较基准收益率历史走势对比图

基金份额累计净值增长率与同期业绩比较基准收益率的历史走势对比图



注：1、图示日期为 2014 年 12 月 17 日至 2015 年 3 月 31 日。基金合同生效日至报告期期末，本基金运作时间未满一年。

2、按基金合同规定，本基金自基金合同生效日起 6 个月内为建仓期，截至报告日本基金的各项投资比例已达到基金合同第十二部分（二）投资范围中规定的各项比例：本基金股票资产的投资比例占基金资产的 0-95%；在扣除股指期货合约需缴纳的交易保证金后，现金和到期日在一年以内的政府债券的投资比例不低于基金资产净值的 5%。

### 十三、基金的费用与税收

#### （一）基金费用的种类

- 1、基金管理人的管理费；
- 2、基金托管人的托管费；
- 3、基金合同生效后与基金相关的会计师费、律师费、仲裁费和诉讼费；
- 4、基金份额持有人大会费用；
- 5、基金的投资标的的交易费用；
- 6、基金的银行汇划费用；



- 7、基金的开户费用、账户维护费用；
- 8、基金合同生效后与基金相关的信息披露费用；
- 9、按照国家有关规定和基金合同约定，可以在基金财产中列支的其他费用。

## （二）基金费用计提方法、计提标准和支付方式

### 1、基金管理人的管理费

本基金的管理费按前一日基金资产净值的 1.50%年费率计提。管理费的计算方法如下：

$$H=E \times 1.50\% \div \text{当年天数}$$

H 为每日应计提的基金管理费

E 为前一日的基金资产净值

基金管理费每日计算，逐日累计至每月月末，按月支付，经基金管理人与基金托管人核对一致后，自动在月初 5 个工作日内、按照指定的账户路径进行资金支付，基金管理人无需再出具资金划拨指令。若遇法定节假日、公休日或不可抗力等，支付日期顺延。费用自动扣划后，基金管理人应进行核对，如发现数据不符，及时联系基金托管人协商解决。

### 2、基金托管人的托管费

本基金的托管费按前一日基金资产净值的 0.25%的年费率计提。托管费的计算方法如下：

$$H=E \times 0.25\% \div \text{当年天数}$$

H 为每日应计提的基金托管费

E 为前一日的基金资产净值

基金托管费每日计算，逐日累计至每月月末，按月支付，经基金管理人与基金托管人核对一致后，自动在月初 5 个工作日内、按照指定的账户路径进行资金支付，基金管理人无需再出具资金划拨指令。若遇法定节假日、公休日或不可抗力等，支付日期顺延。费用自动扣划后，基金管理人应进行核对，如发现数据不符，及时联系基金托管人协商解决。

上述“（一）基金费用的种类中第 3—9 项费用”，根据有关法规及相应协议规定，按费用实际支出金额列入当期费用，由基金托管人从基金财产中支付。

## （三）不列入基金费用的项目

下列费用不列入基金费用：

- 1、基金管理人和基金托管人因未履行或未完全履行义务导致的费用支出或基金财产的损失；
- 2、基金管理人和基金托管人处理与基金运作无关的事项发生的费用；
- 3、基金合同生效前的相关费用；
- 4、其他根据相关法律法规及中国证监会的有关规定不得列入基金费用的项目。

## （四）基金税收

本基金运作过程中涉及的各纳税主体，其纳税义务按国家税收法律、法规执行。

#### （五）基金管理费和基金托管费的调整

基金管理人和基金托管人可根据基金规模等因素协商一致，酌情调低基金管理费率和基金托管费率，无须召开基金份额持有人大会。提高上述费率需经基金份额持有人大会决议通过，但法律法规要求提高该等报酬标准或费率的除外。

## 十四、对招募说明书更新部分的说明

本基金管理人依据《中华人民共和国证券投资基金法》、《证券投资基金运作管理办法》、《证券投资基金销售管理办法》、《证券投资基金信息披露管理办法》及其它有关法律法规的要求，结合本基金管理人对本基金实施的投资管理活动，本基金的招募说明书进行了更新，主要更新的内容如下：

- 1、“重要提示”部分，增加了基金合同生效时间等相关信息。
- 2、“三、基金管理人”部分，对董事会成员、监事会成员、总经理及其他高级管理人员和本基金基金经理作了更新。
- 3、“四、基金托管人”部分，根据基金托管人提供的更新内容作了相应的更新。
- 4、“五、相关服务机构”部分，更新了代销机构的相关信息；
- 5、“六、基金的募集”部分，增加了募集结果的相关内容。
- 6、“七、基金合同的生效”部分，增加了基金合同生效时间的说明。
- 7、“九、基金的投资”部分，对基金投资组合报告作了更新。
- 8、“十、基金的业绩”部分，对基金投资业绩作了更新。
- 9、“二十二、其他应披露事项”部分，根据基金合同生效之日至本次更新内容截止日的历次信息披露作了更新。

华泰柏瑞基金管理有限公司

二〇一五年七月二十八日