

# 华泰紫金龙一大中华集合资产管理计划 2015 年第 2 季度管理报告

产品管理人：华泰证券(上海)资产管理有限公司

产品托管人：中国银行股份有限公司

报告送出日期： 2015 年 7 月 21 日

## § 1 重要提示

本报告依据《证券公司客户资产管理业务管理办法》(以下简称《管理办法》)、《证券公司集合资产管理业务实施细则》(以下简称《集合细则》)、《合格境内机构投资者境外证券投资管理试行办法》(以下简称《QDII 办法》)及其他有关规定制作。

中国证监会对“华泰紫金龙一大中华集合资产管理计划”(下称“集合计划”或“本集合计划”)出具批准文件(文号:证监许可(2010)951号),但中国证监会对本集合计划作出的任何决定,均不表明中国证监会对本集合计划的价值和收益做出实质性判断或保证,也不表明参与本集合计划没有风险。

管理人承诺以诚实信用、勤勉尽责的原则管理和运用本集合计划资产,但不保证本集合计划一定盈利,也不保证最低收益。

集合资产管理计划托管人中国银行股份有限公司于 2015 年 7 月 20 日对本报告中的主要财务指标、净值表现、财务会计报表、投资组合报告等数据进行了复核。本报告未经审计。

管理人保证本报告书中所载资料的真实性、准确性和完整性。

本报告书中的内容由管理人负责解释。

本报告书中的金额单位除特指外均为人民币元。

## § 2 产品概况

产品简称	紫金龙大中华
产品类型	QDII
产品合同生效日	2011 年 2 月 15 日
成立规模	192,251,429.77
存续期	无固定存续期
产品管理人	华泰证券(上海)资产管理有限公司
产品托管人	中国银行股份有限公司

### § 3 主要财务指标和产品净值表现

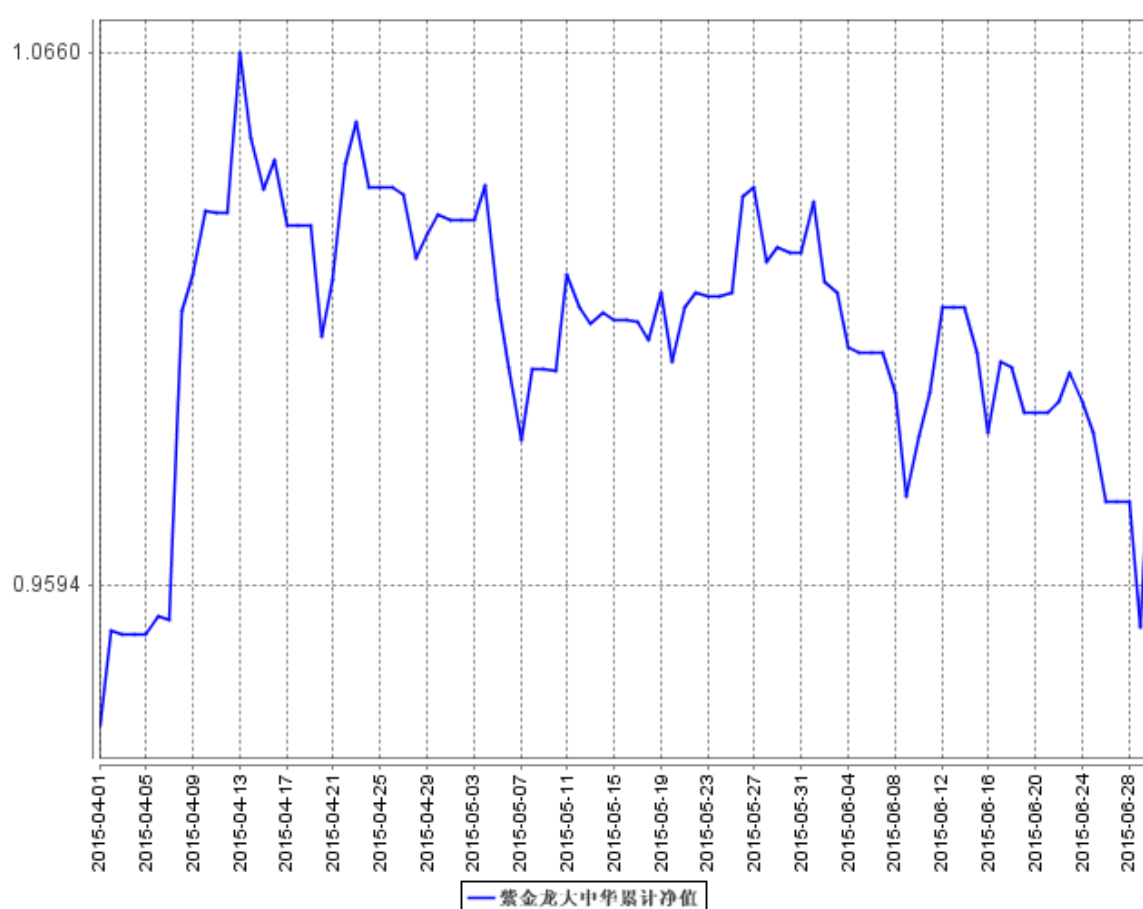
#### 3.1 主要财务指标

单位：人民币元

主要财务指标	报告期 (2015 年 4 月 1 日 - 2015 年 6 月 30 日)
1. 本期已实现收益	849,014.94
2. 本期利润	2,968,728.11
3. 单位资产净值	0.965
4. 期末资产总值	61,855,138.11
5. 期末资产净值	61,354,144.21
6. 本期产品份额净值增长率	4.55%

#### 3.2 本期累计单位净值走势图

紫金龙大中华本期累计单位净值



## § 4 管理人报告

### 4.1 产品经理（或产品经理小组）简介

姓名	职务	任本产品的产品经理期限		证券从业年限	说明
		任职日期	离任日期		
唐志	投资经理	2011 年 12 月 7 日	—	13	特 许 金 融 分 析 师 CFA，工学硕士，曾任华为技术有限公司客户经理，华泰联合证券研究所研究员、东吴基金投资部研究员、华泰联合证券投资部投资经理。2010 年 4 月进入华泰证券，拥有较丰富的投资研究经验。

### 4.2 合规风险控制报告

#### 4.2.1 运作合规性声明

本报告期内，集合计划管理人严格遵守《中华人民共和国证券法》、《证券公司客户资产管理业务管理办法》及其他法律法规的规定，本着诚实信用、谨慎勤勉的原则管理和运用本集合计划资产，在严格控制风险的基础上，为集合计划持有人谋求最大利益。本报告期内，本集合计划运作合法合规，无损害集合计划持有人利益的行为，本集合计划的投资管理符合有关法规的规定。

#### 4.2.2 风险控制报告

本报告期内，集合计划管理人通过独立的风险控制部门，加强对集合资产管理业务风险的事前分析、事中监控和事后评估，并提出风险控制措施。本次风险控制报告综合了集合计划管理人全面自查、日常监控和重点检查的结果。

本集合计划管理人的风险控制工作主要通过合规风控部监控来进行。为加强资产管理业务的风险管理，合规风控部全面负责资产管理业务的内部风险控制管理，内容包括集合计划的风险揭示及管理、绩效评估、投资交易的授权执行、并负责交易印章使用、交易合同报备等的检查工作；全面负责市场风险的揭示及管理，采用授权管理、逐日监控、绩效评估以及定期与不定期检查等多种方法对集合计划的管理运作进行风险控制。

在本报告期内，本集合计划管理人对集合计划的管理始终都能按照有关法律法规、公司相关制度和集合资产管理计划说明书的要求进行。本集合计划的投资决策、投资交易程序、投资权限等各方面均符合规定的要求；交易行为合法合规，未出现异常交易、操纵市场的现象；未发现内幕交易的情况；本集合计划持有的证券符合规定的比例要求；相关的信息披露和财务数据皆真实、完整、准确、及时。

### 4.3 报告期内投资策略和运作分析

在经济整体疲弱的大背景下，我们坚持防守的策略，重点配置了互联网、环保、大消费和医疗等领域。

在“深港通”预期开放，及诸多美国上市的中国公司纷纷提出私有化动议的情况下，投资组合在 4 月份的表现较好。随着 A 股市场 5 月份开始的持续大幅度下跌，海外上市的大陆公司的股价也受到较大的负面影响，组合净值也出现下跌。

#### 4.4 管理人对宏观经济、证券市场及行业走势的简要展望

整体来看，目前中国经济转型的难度和时间可能都会超出绝大多数人的预期。但中国政府的货币政策和财政政策的空间还较大，我们有必要对中国经济的触底回升保持审慎乐观的态度。

我们将进一步严格个股的甄选，把业绩增长放到优先的筛选标准中，同时强调估值的安全边际。

我们将继续聚焦于大消费、TMT、环保、清洁能源和医疗等领域，但在细分行业和个股的选择上将会更加苛求。

尽管市场整体氛围欠佳，我们仍将专注于可以长期投资的细分行业，投资于具有良好成长性的上市公司。

短期而言，上市公司即将进入中报的业绩披露期。我们对于所投资个股进行了深入的分析和跟踪，相信中期业绩的公布，将会为股价的上涨带来动力。

中期而言，“深港通”的实施将有助于相关中小市值公司的估值提升，而其中基本面优异、成长性良好的中小市值公司将会是长期的最大受益者。

长期而言，随着大陆不断降息和美国进入加息周期，投资海外市场的收益率将会逐步提升，海外资产的吸引力也会逐步增强。

我们相信，通过严苛的选股和稳健的投资，我们有望为投资者带来净值增长。

## § 5 投资组合报告

### 5.1 报告期末产品资产组合情况

序号	项目	金额（元）	占产品总资产的比例（%）
1	银行存款、清算备付金、存出保证金、清算款合计	21,650,487.21	35.00
2	股票	40,168,289.59	64.94
3	债券及资产支持证券	-	0.00
4	证券投资基金	-	0.00
5	其他资产	36,361.31	0.06
6	合计	61,855,138.11	100.00

### 5.2 报告期末按公允价值占产品资产净值比例大小排序的前十名股票投资明细

序号	股票代码	股票名称	数量（股）	公允价值（元）	占基金资产净值比例（%）
1	TEDU US	TARENA INTERNATIONAL INC-ADR	74,000	5,727,465.02	9.34
2	958 HK	HUANENG	2,000,000	4,936,698.6	8.05

		RENEWABLES CORP-H			
3	BIDU US	BAIDU INC – SPON ADR	4,000	4,868,381.95	7.93
4	6136 HK	KANGDA INTERNATIONAL ENVIRON	1,582,000	4,403,961	7.18
5	1330 HK	DYNAGREEN ENVIRONMENTAL PR-H	900,000	3,775,864.68	6.15
6	1448 HK	FU SHOU YUAN INTERNATIONAL	1,105,000	3,755,794.56	6.12
7	579 HK	Jingneng Clean Energy	1,500,000	3,738,011.4	6.09
8	KANG US	IKANG HEALTHCARE GROUP-ADR	31,244	3,694,197.58	6.02
9	816 HK	HUADIAN FUXIN ENERGY CORP -H	1,000,000	2,925,743.1	4.77
10	3315 HK	GOLDPAC GROUP LTD	600,000	2,342,171.7	3.82

### 5.3 报告期末按债券品种分类的债券及资产证券化投资组合

序号	债券品种	公允价值（元）	占产品资产净值比例（%）
1	国家债券投资	—	0.00
2	可转换债券投资	—	0.00
3	其他债券	—	0.00
4	企业债券投资	—	0.00
5	资产证券化	—	0.00
6	债券及资产证券化投资 合计	—	0.00

### 5.4 报告期末按公允价值占产品资产净值比例大小排序的前十名债券及资产证券化投资明细

### 5.5 报告期末按公允价值占产品资产净值比例大小排序的前十名基金投资明细

## § 6 产品份额变动

单位：份

报告期期初产品份额总额	67,520,740.39
报告期期间产品总申购份额	289,208.77
减:报告期期间产品总赎回份额	4,219,837.4
报告期期末产品份额总额	63,590,111.76

## § 7 备查文件目录

### 7.1 备查文件目录

- 1、中国证监会批准华泰紫金龙一大中华集合资产管理计划推广的文件
- 2、华泰紫金龙一大中华集合资产管理计划说明书、资产管理合同
- 3、华泰紫金龙一大中华集合资产管理计划托管协议
- 4、管理人业务资格批件、营业执照

### 7.2 存放地点与查阅方式

地址：南京市建邺区江东中路 228 号华泰证券广场 1 号楼 5 层

网址：<http://htamc.htsc.com.cn>

电话：4008895597

EMAIL: [zijin@htsc.com.cn](mailto:zijin@htsc.com.cn)

投资者对本报告书如有任何疑问，可咨询管理人华泰证券(上海)资产管理有限公司。

华泰证券(上海)资产管理有限公司

2015 年 7 月 21 日

