

兴业聚优灵活配置混合型证券投资基金 2015 年第 3 季度报告

2015 年 9 月 30 日

基金管理人：兴业基金管理有限公司

基金托管人：中国民生银行股份有限公司

报告送出日期：2015 年 10 月 24 日

§1 重要提示

基金管理人的董事会及董事保证本报告所载资料不存在虚假记载、误导性陈述或重大遗漏，并对其内容的真实性、准确性和完整性承担个别及连带责任。

基金托管人中国民生银行股份有限公司根据本基金合同规定，于 2015 年 10 月 21 日复核了本报告中的财务指标、净值表现和投资组合报告等内容，保证复核内容不存在虚假记载、误导性陈述或者重大遗漏。

基金管理人承诺以诚实信用、勤勉尽责的原则管理和运用基金资产，但不保证基金一定盈利。

基金的过往业绩并不代表其未来表现。投资有风险，投资者在作出投资决策前应仔细阅读本基金的招募说明书。

本报告中财务资料未经审计。

本报告期自 2015 年 7 月 1 日起至 9 月 30 日止。

§2 基金产品概况

基金简称	兴业聚优灵活配置混合
交易代码	001321
基金运作方式	契约型开放式
基金合同生效日	2015 年 5 月 21 日
报告期末基金份额总额	99,054,122.93 份
投资目标	以风险管理为基础，通过积极主动的资产配置和丰富有效的投资策略，力争为基金份额持有人获得超越业绩基准的绝对回报。
投资策略	本基金旨在追求绝对回报，注重风险控制，通过严谨的大类资产配置策略和个券精选策略控制下行风险，因势利导运用多样化的投资策略实现基金资产稳定增值。
业绩比较基准	本基金的业绩比较基准为：三年期银行定期存款利率（税后）+1%。
风险收益特征	本基金为混合型基金，其预期风险与预期收益高于债券型基金和货币市场基金，低于股票型基金，属于证券投资基金中的中等风险品种。
基金管理人	兴业基金管理有限公司
基金托管人	中国民生银行股份有限公司

§3 主要财务指标和基金净值表现

3.1 主要财务指标

单位：人民币元

主要财务指标	报告期（2015年7月1日—2015年9月30日）
1. 本期已实现收益	-19,723,479.73
2. 本期利润	-24,914,504.51
3. 加权平均基金份额本期利润	-0.0440
4. 期末基金资产净值	101,781,665.49
5. 期末基金份额净值	1.028

注：1、本期已实现收益指基金本期利息收入、投资收益、其他收入（不含公允价值变动收益）

扣除相关费用后的余额，本期利润为本期已实现收益加上本期公允价值变动收益。

2、所述基金业绩指标不包括持有人认购或交易基金的各项费用，计入费用后实际收益水平要低于所列数字。

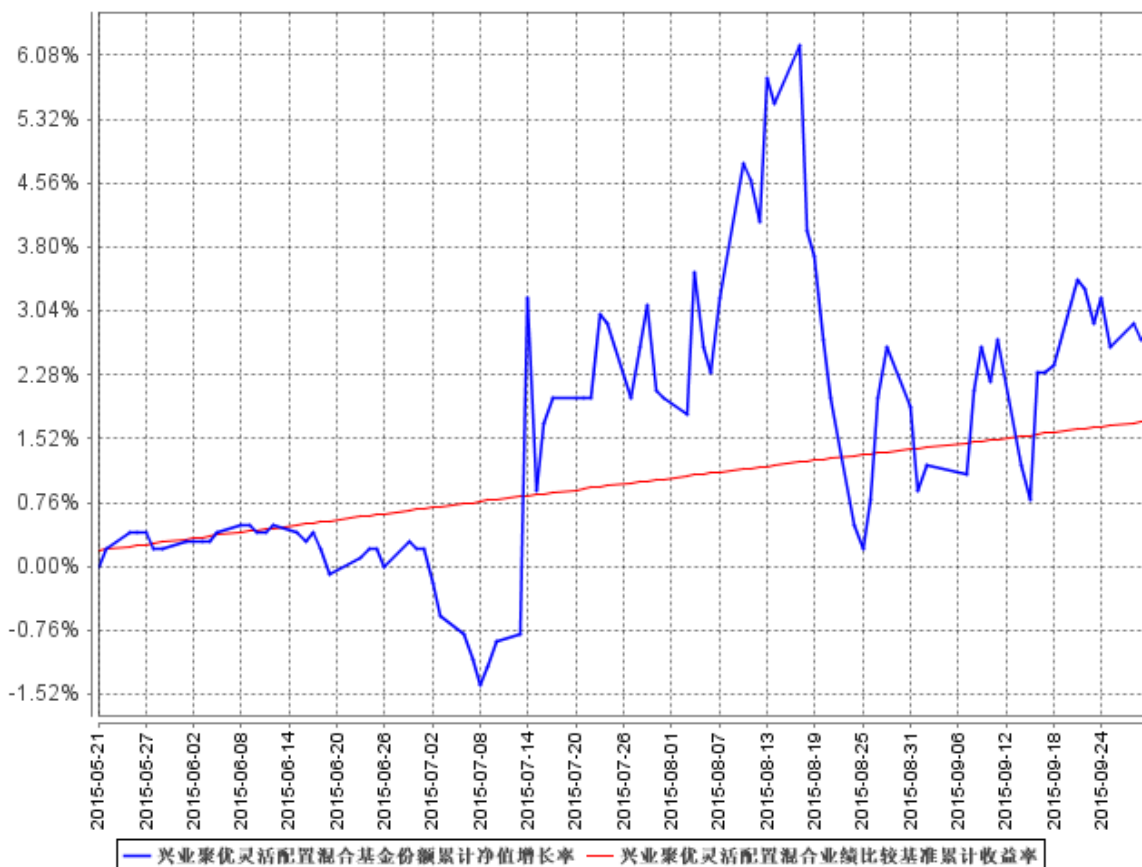
3.2 基金净值表现

3.2.1 本报告期基金份额净值增长率及其与同期业绩比较基准收益率的比较

阶段	净值增长率 ①	净值增长率 标准差②	业绩比较基 准收益率③	业绩比较基准 收益率标准差 ④	①—③	②—④
过去三个月	2.59%	0.94%	1.04%	0.01%	1.55%	0.93%

3.2.2 自基金合同生效以来基金累计净值增长率变动及其与同期业绩比较基准收益率变动的比较

兴业聚优灵活配置混合基金份额累计净值增长率与同期业绩比较基准收益率的历史走势对比图



注：1、本基金基金合同于 2015 年 5 月 21 日生效，截至报告期末本基金基金合同生效未满一年。

2、根据本基金基金合同规定，基金管理人应当自基金合同生效之日起六个月内使基金的投资组合比例符合基金合同的有关约定。截止本报告期末本基金仍处于建仓期。

3.3 其他指标

§4 管理人报告

4.1 基金经理（或基金经理小组）简介

姓名	职务	任本基金的基金经理期限		证券从业年限	说明
		任职日期	离任日期		
周鸣	本基金的基金经理, 固定收	2015 年 5 月 21 日	-	14	中国籍，工商管理硕士，具有证券投资基金从业资格。先后任

	益投资总监				<p>职于天相投资顾问有限公司、太平人寿保险公司、太平养老保险公司从事基金投资、企业年金投资等。</p> <p>2009 年加入申万菱信基金管理有限公司担任固定收益部总经理。</p> <p>2009 年 6 月至 2013 年 7 月担任申万菱信收益宝货币基金基金经理，2009 年 6 月至 2013 年 7 月担任申万菱信添益宝债券基金基金经理，2011 年 12 月至 2013 年 7 月担任申万菱信可转债债券基金基金经理。2013 年 8 月加入兴业基金管理有限公司任固定收益投资总监。现任兴业基金管理有限公司固定收益投资总监、基金经理。2014 年 3 月 13 日起担任兴业定开债券基金基金经理，2015 年 2 月 12 日起担任兴业年年利定开债券基金基金经理，2015 年 5 月 21 日起担任兴业聚优灵活配置混合基金基金经理，2015 年 5 月 29 日起担任兴业收益增强债券基金基金经理。</p>
腊博	本基金的基金经理	2015 年 5 月 21 日	-	11	<p>中国籍，硕士学位，具有证券投资基金从业资格，新西兰梅西大学金融硕士。</p> <p>2003 年 7 月至 2006 年 4 月，在新西兰 ANYING 国际金融有限公司担任货币策</p>

				<p>略师；2007 年 1 月至 2008 年 5 月，在新西兰 FORSIGHT 金融研究有限公司担任策略分析师；2008 年 5 月至 2010 年 8 月，在长城证券有限责任公司担任策略研究员；2010 年 8 月至 2014 年 12 月就职于中欧基金管理有限公司，其中 2010 年 8 月至 2012 年 1 月担任宏观、策略研究员，2012 年 1 月至 2013 年 8 月担任中欧新趋势股票型证券投资基金、中欧新蓝筹灵活配置混合型证券投资基金、中欧稳健收益债券型证券投资基金、中欧信用增利分级债券型证券投资基金、中欧货币市场基金的基金经理助理，2013 年 8 月至 2014 年 12 月担任中欧稳健收益债券型证券投资基金基金经理。2014 年 12 月加入兴业基金管理有限公司，2015 年 5 月 14 日起担任兴业聚利灵活配置混合型证券投资基金基金经理、2015 年 5 月 21 日起担任兴业聚优灵活配置混合型证券投资基金基金经理，2015 年 7 月 8 日起担任兴业聚惠灵活配置混合型证券投资基金基金经理。2015 年 7 月 24 日担任兴业定期开放债券型证券投</p>
--	--	--	--	---

					资基金基金经理。
--	--	--	--	--	----------

4.2 管理人对报告期内本基金运作合规守信情况的说明

本报告期内，本基金管理人严格遵守《中华人民共和国证券投资基金法》及其配套法律法规、基金合同的约定，本着诚实信用、勤勉尽责的原则管理和运用基金资产，在严格控制风险的基础上，为基金份额持有人谋求最大利益。报告期内，本基金运作整体合法合规，未发现损害基金持有人利益的行为。

4.3 公平交易专项说明

4.3.1 公平交易制度的执行情况

报告期内，本基金管理人严格执行《证券投资基金管理公司公平交易制度指导意见》，完善相应制度和流程，通过系统和人工等方式在各环节严格控制交易公平执行，公平对待旗下管理的基金和投资组合。

4.3.2 异常交易行为的专项说明

报告期内未发现本基金存在异常交易行为。

4.4 报告期内基金的投资策略和业绩表现说明

4.4.1 报告期内基金投资策略和运作分析

2015 年第三季度，经济增长仍然偏弱，在持续宽松货币政策的影响下，房地产市场已经企稳，但开发商对房地产长期因素的担忧以及三四线城市库存压力的影响，房地产开工和投资需求仍然较为低迷。同时，第三季度全球风险因素开始凸显，美国加息的干扰和新兴市场国家汇率的贬值对投资者的风险偏好形成较大的负面影响。前期股市下跌过程中，政策对配资的整顿、市场对经济的担忧、外围风险上升成为压制估值的三个主线。

在投资操作上，本基金秉持绝对收益的理念，自上而下进行资产配置，根据各细分资产的风险和收益率预期变化进行动态调整。

4.4.2 报告期内基金的业绩表现

报告期内，本基金份额净值增长率为 2.59%，同期业绩比较基准收益率为 1.04%。

4.5 管理人对宏观经济、证券市场及行业走势的简要展望

第四季度受房地产市场回暖的影响，预计投资需求有可能出现短期的企稳，但幅度较为有限，

货币政策从宽松逐渐转向中性，外围风险仍然存在较大的不确定性，但短期随着美国加息的延后有所降低。前期压制股市的三个负面因素在逐渐改善，无风险收益率水平也有所下降，而部分成长性较好的股票估值已经接近合理，甚至偏低。所以，我们对未来股市的看法偏乐观一些，但市场情绪的稳定可能还需要一段时间的消化，在逐步增加股票资产的同时，还需结合个股的风险收益特征控制持仓比例，降低组合的波动风险。

4.6 报告期内基金持有人数或基金资产净值预警说明

本报告期内，本基金不存在连续二十个工作日基金份额持有人数量不满二百人或者基金资产净值低于五千万的情形。

§5 投资组合报告

5.1 报告期末基金资产组合情况

序号	项目	金额（元）	占基金总资产的比例（%）
1	权益投资	20,279,750.00	19.84
	其中：股票	20,279,750.00	19.84
2	基金投资	-	-
3	固定收益投资	5,010,000.00	4.90
	其中：债券	5,010,000.00	4.90
	资产支持证券	-	-
4	贵金属投资	-	-
5	金融衍生品投资	-	-
6	买入返售金融资产	-	-
	其中：买断式回购的买入返售金融资产	-	-
7	银行存款和结算备付金合计	76,538,258.19	74.86
8	其他资产	407,088.22	0.40
9	合计	102,235,096.41	100.00

5.2 报告期末按行业分类的股票投资组合

代码	行业类别	公允价值（元）	占基金资产净值比例（%）
A	农、林、牧、渔业	-	-
B	采矿业	-	-
C	制造业	7,587,950.00	7.46
D	电力、热力、燃气及水生产和供应业	-	-
E	建筑业	-	-

F	批发和零售业	-	-
G	交通运输、仓储和邮政业	12,691,800.00	12.47
H	住宿和餐饮业	-	-
I	信息传输、软件和信息技术服务业	-	-
J	金融业	-	-
K	房地产业	-	-
L	租赁和商务服务业	-	-
M	科学研究和技术服务业	-	-
N	水利、环境和公共设施管理业	-	-
O	居民服务、修理和其他服务业	-	-
P	教育	-	-
Q	卫生和社会工作	-	-
R	文化、体育和娱乐业	-	-
S	综合	-	-
	合计	20,279,750.00	19.92

5.3 报告期末按公允价值占基金资产净值比例大小排序的前十名股票投资明细

序号	股票代码	股票名称	数量（股）	公允价值（元）	占基金资产净值比例（%）
1	600009	上海机场	300,000	8,316,000.00	8.17
2	601021	春秋航空	39,000	4,375,800.00	4.30
3	603019	中科曙光	70,000	4,127,900.00	4.06
4	002262	恩华药业	135,000	3,460,050.00	3.40

5.4 报告期末按债券品种分类的债券投资组合

序号	债券品种	公允价值（元）	占基金资产净值比例（%）
1	国家债券	5,010,000.00	4.92
2	央行票据	-	-
3	金融债券	-	-
	其中：政策性金融债	-	-
4	企业债券	-	-
5	企业短期融资券	-	-
6	中期票据	-	-
7	可转债	-	-
8	其他	-	-
9	合计	5,010,000.00	4.92

5.5 报告期末按公允价值占基金资产净值比例大小排序的前五名债券投资明细

序号	债券代码	债券名称	数量（张）	公允价值（元）	占基金资产净值比例（%）
1	019509	15 国债 09	50,000	5,010,000.00	4.92

5.6 报告期末按公允价值占基金资产净值比例大小排序的前十名资产支持证券投资明细

注：本基金本报告期末未持有资产支持证券。

5.7 报告期末按公允价值占基金资产净值比例大小排序的前五名贵金属投资明细

注：本基金本报告期末未持有贵金属。

5.8 报告期末按公允价值占基金资产净值比例大小排序的前五名权证投资明细

注：本基金本报告期末未持有权证。

5.9 报告期末本基金投资的股指期货交易情况说明

5.9.1 报告期末本基金投资的股指期货持仓和损益明细

注：本基金本报告期末未投资股指期货。

5.9.2 本基金投资股指期货的投资政策

本基金管理人将充分考虑股指期货的收益性、流动性及风险特征，通过资产配置、品种选择、谨慎进行投资，旨在通过股指期货实现基金的套期保值。

5.10 报告期末本基金投资的国债期货交易情况说明

5.10.1 本期国债期货投资政策

本基金投资国债期货，将根据风险管理的原则，充分考虑国债期货的流动性和风险收益特征，在风险可控的前提下，适度参与国债期货投资。

5.10.2 报告期末本基金投资的国债期货持仓和损益明细

注：本基金本报告期末未投资国债期货。

5.10.3 本期国债期货投资评价

报告期内，本基金未参与国债期货投资。

5.11 投资组合报告附注

5.11.1

报告期内，本基金投资决策程序符合相关法律法规的要求，未发现本基金投资的前十名证券的

发行主体本期出现被监管部门立案调查,或在报告编制日前一年内受到公开谴责、处罚的情形。

5.11.2

基金投资的前十名股票未超出基金合同规定的备选股票库。

5.11.3 其他资产构成

序号	名称	金额 (元)
1	存出保证金	322,022.47
2	应收证券清算款	-
3	应收股利	-
4	应收利息	85,065.75
5	应收申购款	-
6	其他应收款	-
7	待摊费用	-
8	其他	-
9	合计	407,088.22

5.11.4 报告期末持有的处于转股期的可转换债券明细

注:本基金本报告期末未持有处于转股期的可转换债券。

5.11.5 报告期末前十名股票中存在流通受限情况的说明

注:本基金本报告期末前十名股票中不存在流通受限情况。

5.11.6 投资组合报告附注的其他文字描述部分

无。

§6 开放式基金份额变动

单位:份

报告期期初基金份额总额	3,002,639,999.89
报告期期间基金总申购份额	99,444,622.58
减:报告期期间基金总赎回份额	3,003,030,499.54
报告期期间基金拆分变动份额(份额减少以“-”填列)	-
报告期期末基金份额总额	99,054,122.93

注:总申购份额含红利再投、转换入份额,总赎回份额含转换出份额。

§7 基金管理人运用固有资金投资本基金情况

7.1 基金管理人持有本基金份额变动情况

单位：份

报告期期初管理人持有的本基金份额	0.00
报告期期间买入/申购总份额	0.00
报告期期间卖出/赎回总份额	0.00
报告期期末管理人持有的本基金份额	0.00
报告期期末持有的本基金份额占基金总份额比例（%）	0.00

7.2 基金管理人运用固有资金投资本基金交易明细

注：本报告期内基金管理人未运用固有资金投资本基金。

§8 备查文件目录

8.1 备查文件目录

1. 中国证监会准予兴业聚优灵活配置混合型证券投资基金募集注册的文件
2. 《兴业聚优灵活配置混合型证券投资基金基金合同》
3. 《兴业聚优灵活配置混合型证券投资基金托管协议》
4. 法律意见书
5. 基金管理人业务资格批件和营业执照
6. 基金托管人业务资格批件和营业执照

8.2 存放地点

基金管理人处、基金托管人处

8.3 查阅方式

投资者可在基金管理人营业时间内免费查阅。

网站：<http://www.cib-fund.com.cn>

投资者对本报告书如有疑问，可咨询本基金管理人兴业基金管理有限公司。

客户服务中心电话：4000095561

兴业基金管理有限公司
2015 年 10 月 24 日