

# 华商健康生活灵活配置混合型证券投资基金 2015 年第 3 季度报告

2015 年 9 月 30 日

基金管理人：华商基金管理有限公司

基金托管人：中国建设银行股份有限公司

报告送出日期：2015 年 10 月 27 日

## §1 重要提示

基金管理人的董事会及董事保证本报告所载资料不存在虚假记载、误导性陈述或重大遗漏，并对其内容的真实性、准确性和完整性承担个别及连带的法律责任。

基金托管人中国建设银行股份有限公司根据本基金合同规定，于 2015 年 10 月 26 日复核了本报告中的财务指标、净值表现和投资组合报告等内容，保证复核内容不存在虚假记载、误导性陈述或者重大遗漏。

基金管理人承诺以诚实信用、勤勉尽责的原则管理和运用基金资产，但不保证基金一定盈利。

基金的过往业绩并不代表其未来表现。投资有风险，投资者在作出投资决策前应仔细阅读本基金的招募说明书及其更新。

本报告中财务资料未经审计。

本报告期自 2015 年 7 月 1 日起至 9 月 30 日止。

## §2 基金产品概况

基金简称	华商健康生活混合
基金主代码	001106
交易代码	001106
基金运作方式	契约型开放式
基金合同生效日	2015 年 3 月 17 日
报告期末基金份额总额	2, 039, 053, 569. 49 份
投资目标	本基金主要投资于与健康生活相关的优质上市公司，在严格控制风险的前提下，追求基金资产的长期稳定增值。
投资策略	<p>本基金在资产配置中采用自上而下的策略，由基金经理和研究员组成的投研团队及时跟踪宏观经济运行态势和宏观经济政策动向，通过对宏观经济运行周期、财政及货币政策、资金供需情况、证券市场估值水平等的深入研究，分析股票市场、债券市场、货币市场三大类资产的预期风险和收益，并适时动态地调整基金资产在股票、债券、现金三大类资产的投资比例，以规避市场系统性风险。</p> <p>在具体操作中，本基金结合市场主要经济变量和金融变量的变化，综合分析大类资产的预期收益和风险特征及其变化方向，将主要基金资产动态配置在股票和债券等大类资产之间，同时兼顾动态资产配置中的风险控制和成本控制。本基金通过资产配置策略，在股市系统性上涨阶段抓住权益类资产的收益机会，在股市系统性下跌阶段利用固定收益类资产及股指期货等其他金融工具降低损失，实现基金资产的长期稳定增值。</p>
业绩比较基准	沪深 300 指数收益率×55%+上证国债指数收益率×45%

风险收益特征	本基金是混合型证券投资基金，预期风险和预期收益高于债券型基金和货币市场基金，但低于股票型基金，属于证券投资基金中的中高风险和中高预期收益产品。
基金管理人	华商基金管理有限公司
基金托管人	中国建设银行股份有限公司

### §3 主要财务指标和基金净值表现

#### 3.1 主要财务指标

单位：人民币元

主要财务指标	报告期（2015年7月1日—2015年9月30日）
1. 本期已实现收益	-558,262,978.55
2. 本期利润	-641,476,766.06
3. 加权平均基金份额本期利润	-0.3037
4. 期末基金资产净值	1,649,094,694.84
5. 期末基金份额净值	0.809

注：①本期已实现收益指基金本期利息收入、投资收益、其他收入（不含公允价值变动收益）扣除相关费用后的余额，本期利润为本期已实现收益加上本期公允价值变动收益。

②所述基金业绩指标不包括持有人认购或交易基金的各项费用，计入费用后实际收益水平要低于所列数字。

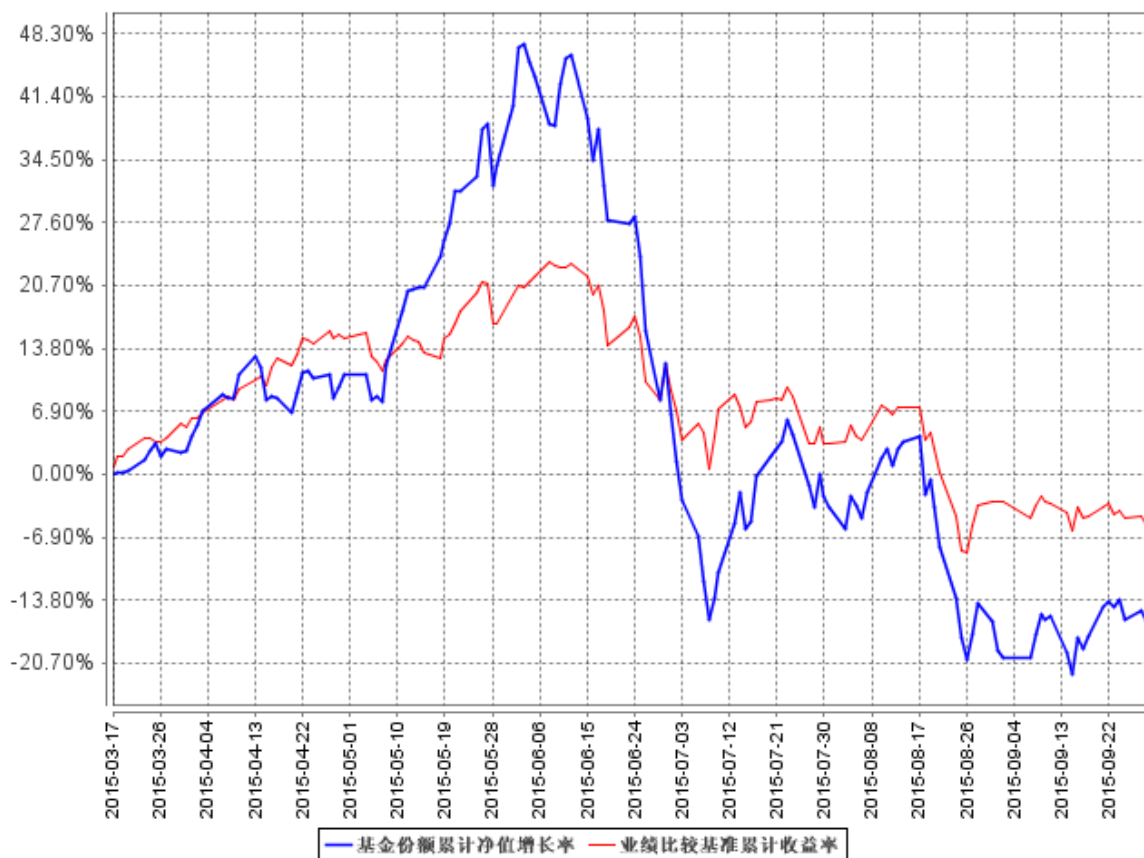
#### 3.2 基金净值表现

##### 3.2.1 本报告期基金份额净值增长率及其与同期业绩比较基准收益率的比较

阶段	净值增长率 ①	净值增长率 标准差②	业绩比较基 准收益率③	业绩比较基 准收益率标准 差④	①-③	②-④
过去三个月	-25.16%	3.23%	-15.52%	1.84%	-9.64%	1.39%

### 3.2.2 自基金合同生效以来基金累计净值增长率变动及其与同期业绩比较基准收益率变动的比较

基金份额累计净值增长率与同期业绩比较基准收益率的历史走势对比图



注：①本基金合同生效日为 2015 年 03 月 17 日，至本报告期末，本基金合同生效未满一年。

②根据《华商健康生活灵活配置混合型证券投资基金基金合同》的规定，本基金的投资范围包括国内依法发行上市的股票（含中小板、创业板及其他经中国证监会核准上市的股票）、债券（包括中小企业私募债券）、货币市场工具、银行存款、权证、资产支持证券、股指期货及法律法规或中国证监会允许基金投资的其他金融工具，但须符合中国证监会的相关规定。本基金股票资产的投资比例为 0-95%，其中投资于健康生活相关上市公司股票不低于非现金基金资产的 80%，债券、权证、现金、货币市场工具和资产支持证券及法律法规或中国证监会允许基金投资的其他金融工具占基金资产的 5-100%，其中权证占基金资产净值的 0-3%，每个交易日日终在扣除股指期货合约需缴纳的交易保证金后，保持现金或者到期日在一年以内的政府债券的比例合计不低于基金资产净值的 5%，本基金参与股指期货交易，应符合法律法规规定和基金合同约定的投资限制并遵守相关期货交易所的业务规则。根据基金合同的规定，自基金合同生效之日起 6 个月内基金各项资产配置比例需符合基金合同要求。本基金在建仓期结束时，各项资产配置比例符合基金合同有关投资比例的约定。

## §4 管理人报告

### 4.1 基金经理（或基金经理小组）简介

姓名	职务	任本基金的基金经理期限		证券从业年限	说明
		任职日期	离任日期		
蔡建军	基金经理、研究发展部副总经理	2015 年 3 月 17 日	-	7	男，工学硕士，中国籍，具有基金从业资格。2007 年 7 月至 2008 年 5 月就职于哥鲁巴生物科技（北京）有限公司任研究员；2008 年 5 月至 2009 年 3 月就职于天相投资顾问有限公司任行业研究员；2009 年 3 月至 2010 年 4 月就职于国都证券有限责任公司任消费品组研究组长；2010 年 4 月加入华商基金管理有限公司，历任研究员、研究小组组长、基金经理助理、研究发展部副总经理。2013 年 3 月至 2013 年 12 月任华商领先企业混合型证券投资基金的基金经理助理，2013 年 12 月 30 日起担任华商领先企业混合型证券投资基金基金经理。

### 4.2 管理人对报告期内本基金运作合规守信情况的说明

在本报告期内，基金管理人不存在损害基金份额持有人利益的行为。基金管理人勤勉尽责地为基金份额持有人谋求利益，严格遵守了《基金法》及其他有关法律法规、基金合同的规定。

### 4.3 公平交易专项说明

#### 4.3.1 公平交易制度的执行情况

报告期内，本基金管理人严格执行了《证券投资基金管理公司公平交易制度指导意见》和公司内部公平交易制度，在研究分析、投资决策、交易执行等各个环节，公平对待旗下所有投资组合。

公司建立投研管理平台并定期举行投研晨会、投研联席会等，建立健全投资授权制度，确保各投资组合公平获得研究资源，享有公平的投资决策机会。

针对公司旗下所有投资组合的交易所公开竞价交易，通过交易系统中的公平交易程序，对于不同投资组合同日同向买卖同一证券的指令自动进行比例分配，报告期内，系统的公平交易程序

运作良好，未出现异常情况。针对场外网下交易业务，公司依照《证券投资基金管理公司公平交易制度指导意见》和公司内部场外、网下交易业务的相关规定，确保各投资组合享有公平的交易执行机会。对于以公司名义进行的交易严格按照发行分配的原则或价格优先、比例分配的原则在各投资组合间进行分配。本报告期内，场外、网下业务公平交易制度执行情况良好，未出现异常情况。

公司对旗下各投资组合的交易行为进行监控和分析，对各投资组合不同时间窗口（1日、3日、5日）内的同向交易的溢价金额与溢价率进行了 T 检验，统计了溢价率占优比例。本报告期内，未出现违反公平交易制度的情况，公司旗下各基金不存在利益输送的行为。

#### 4.3.2 异常交易行为的专项说明

为规范投资行为，公平对待投资组合，公司制定了《异常交易管理办法》，对包括可能显著影响市场价格、可能导致不公平交易、可能涉嫌利益输送等异常交易行为做出了界定及相应的防范、控制措施。

报告期内严格执行公司相关制度，未发现本基金存在异常交易行为。公司严格控制旗下非指数型投资组合参与交易所公开竞价同日反向交易，按照有关指数的构成比例进行的投资导致出现的同日反向交易中，成交较少的单边交易量均未超过该证券当日成交量的 5%。

### 4.4 报告期内基金的投资策略和业绩表现说明

#### 4.4.1 报告期内基金投资策略和运作分析

三季度市场走势波澜壮阔，7月初市场受结构性产品强制平仓等因素影响，连续恐慌性杀跌，市场流动性几近丧失。随后政府采取强力救市措施，通过证金公司入市给市场提供流动性，市场随即出现报复性反弹。但是8月份后受清理场外配资等因素影响，市场二次探底，直到9月份市场才逐步企稳。回顾整个三季度行情，去杠杆成为市场走势的主导因素，投资者心态也呈现大幅波动。本基金在三季度主动降低了基金仓位，整体波动性有所降低。

#### 4.4.2 报告期内基金的业绩表现

截至 2015 年 9 月 30 日，本基金份额净值为 0.809 元，份额累计净值为 0.859 元。本季度基金份额净值增长率为-25.16%。同期基金业绩比较基准的收益率为-15.52%，本基金份额净值增长率低于业绩比较基准收益率 9.64 个百分点。

### 4.5 管理人对宏观经济、证券市场及行业走势的简要展望

展望四季度，我们认为当前市场去杠杆的过程已经结束，无论是场外配资的清理还是两融的数据的常态化，都使得市场更为健康，市场整体风险已经大幅下降。但是，由于市场整体估值

水平，特别是以创业板为代表的成长股的估值水平虽有所回落，但是尚不足以吸引增量资金的介入，因此市场在未来一个阶段可能更多会呈现一个存量资金博弈的结构性行情特征。在方向上我们更多看好消费升级、科技创新和体制改革三个方面。包括高端医疗、移动社交、教育旅游代表的消费升级方向；科技创新则主要集中在互联网尤其是移动互联网对传统行业的颠覆、大数据、云计算、智能终端等；以及体制层面的国企改革、要素价格改革、军工领域的资产证券化等领域。

#### 4.6 报告期内基金持有人数或基金资产净值预警说明

本报告期，本基金未出现连续二十个工作日基金份额持有人数量不满二百人或者基金资产净值低于五千万元的情形。

## §5 投资组合报告

### 5.1 报告期末基金资产组合情况

序号	项目	金额（元）	占基金总资产的比例（%）
1	权益投资	1,061,202,330.19	63.54
	其中：股票	1,061,202,330.19	63.54
2	基金投资	-	-
3	固定收益投资	-	-
	其中：债券	-	-
	资产支持证券	-	-
4	贵金属投资	-	-
5	金融衍生品投资	-	-
6	买入返售金融资产	-	-
	其中：买断式回购的买入返售金融资产	-	-
7	银行存款和结算备付金合计	606,339,788.75	36.30
8	其他资产	2,649,447.27	0.16
9	合计	1,670,191,566.21	100.00

### 5.2 报告期末按行业分类的股票投资组合

代码	行业类别	公允价值（元）	占基金资产净值比例（%）
A	农、林、牧、渔业	22,271,676.15	1.35
B	采矿业	-	-
C	制造业	376,053,938.87	22.80
D	电力、热力、燃气及水生产和供应业	-	-
E	建筑业	-	-
F	批发和零售业	147,357,148.96	8.94

G	交通运输、仓储和邮政业	9,537.00	0.00
H	住宿和餐饮业	93,108,152.00	5.65
I	信息传输、软件和信息技术服务业	99,829,151.63	6.05
J	金融业	-	-
K	房地产业	1,116.90	0.00
L	租赁和商务服务业	154,946,696.02	9.40
M	科学研究和技术服务业	-	-
N	水利、环境和公共设施管理业	135,512,074.86	8.22
O	居民服务、修理和其他服务业	-	-
P	教育	-	-
Q	卫生和社会工作	24,040,837.80	1.46
R	文化、体育和娱乐业	8,072,000.00	0.49
S	综合	-	-
	合计	1,061,202,330.19	64.35

### 5.3 报告期末按公允价值占基金资产净值比例大小排序的前十名股票投资明细

序号	股票代码	股票名称	数量（股）	公允价值（元）	占基金资产净值比例（%）
1	300296	利亚德	5,446,188	110,121,921.36	6.68
2	300273	和佳股份	4,000,031	77,160,597.99	4.68
3	000796	易食股份	3,200,073	76,801,752.00	4.66
4	300190	维尔利	4,000,069	73,521,268.22	4.46
5	002727	一心堂	1,540,060	71,304,778.00	4.32
6	002672	东江环保	3,474,821	61,990,806.64	3.76
7	600138	中青旅	2,911,399	58,519,119.90	3.55
8	002707	众信旅游	1,455,056	57,227,352.48	3.47
9	002179	中航光电	1,600,000	56,672,000.00	3.44
10	002373	千方科技	1,499,986	50,864,525.26	3.08

### 5.4 报告期末按债券品种分类的债券投资组合

本基金本报告期末未持有债券。

### 5.5 报告期末按公允价值占基金资产净值比例大小排序的前五名债券投资明细

本基金本报告期末未持有债券。

### 5.6 报告期末按公允价值占基金资产净值比例大小排序的前十名资产支持证券投资明细

本基金本报告期末未持有资产支持证券。



## 5.7 报告期末按公允价值占基金资产净值比例大小排序的前五名贵金属投资明细

本基金本报告期末未持有贵金属投资。

## 5.8 报告期末按公允价值占基金资产净值比例大小排序的前五名权证投资明细

本基金本报告期末未持有权证投资。

## 5.9 报告期末本基金投资的股指期货交易情况说明

### 5.9.1 报告期末本基金投资的股指期货持仓和损益明细

本基金本报告期末未持有股指期货。

### 5.9.2 本基金投资股指期货的投资政策

本基金本报告期末无股指期货投资。

## 5.10 报告期末本基金投资的国债期货交易情况说明

### 5.10.1 本期国债期货投资政策

根据本基金的基金合同约定，本基金的投资范围不包括国债期货。

### 5.10.2 报告期末本基金投资的国债期货持仓和损益明细

本基金本报告期末未持有国债期货。

### 5.10.3 本期国债期货投资评价

本基金本报告期末投资国债期货。

## 5.11 投资组合报告附注

### 5.11.1

和佳股份于 2015 年 1 月 27 日收到中国证监会《中国证监会行政处罚决定书（苏彩龙、梁准）》，指出前董秘苏彩龙在知悉内幕信息且该内幕信息未公开的情况下，建议他人买入“和佳股份”。苏彩龙的行为违反了《证券法》第七十六条第一款的规定，构成建议他人买卖股票行为；梁准交易“和佳股份”的行为违反了《证券法》第七十三条、第七十六条第一款的规定，构成内幕交易行为。依据《证券法》第二百零二条之规定，证监会决定：对苏彩龙处以 10 万元罚款。

除此之外，本基金投资的其他前十名证券的发行主体本期未被监管部门立案调查，且在本报告编制日前一年内未受到公开谴责、处罚。

### 5.11.2

本基金投资的前十名股票未超出基金合同规定的备选股票库。

### 5.11.3 其他资产构成

序号	名称	金额（元）
1	存出保证金	2,313,366.81
2	应收证券清算款	-

3	应收股利	-
4	应收利息	106,840.74
5	应收申购款	229,239.72
6	其他应收款	-
7	待摊费用	-
8	其他	-
9	合计	2,649,447.27

#### 5.11.4 报告期末持有的处于转股期的可转换债券明细

本基金本报告期末未持有债券投资。

#### 5.11.5 报告期末前十名股票中存在流通受限情况的说明

序号	股票代码	股票名称	流通受限部分的公允价值(元)	占基金资产净值比例(%)	流通受限情况说明
1	300296	利亚德	110,121,921.36	6.68	重大事项停牌

#### 5.11.6 投资组合报告附注的其他文字描述部分

由于四舍五入的原因，分项之和与合计项之间可能存在尾差。

### §6 开放式基金份额变动

单位：份

报告期期初基金份额总额	2,460,181,467.60
报告期期间基金总申购份额	429,522,106.76
减：报告期期间基金总赎回份额	850,650,004.87
报告期期末基金份额总额	2,039,053,569.49

注：总申购份额含红利再投、转换入份额；总赎回份额含转换出份额。

### §7 基金管理人运用固有资金投资本基金情况

#### 7.1 基金管理人持有本基金份额变动情况

单位：份

报告期期初管理人持有的本基金份额	19,999,766.67
报告期期间买入/申购总份额	0.00
报告期期间卖出/赎回总份额	0.00
报告期期末管理人持有的本基金份额	19,999,766.67

报告期期末持有的本基金份额占基金总份额比例 (%)	0.98
------------------------------	------

## 7.2 基金管理人运用固有资金投资本基金交易明细

本报告期内基金管理人没有运用固有资金投资本基金。

## §8 备查文件目录

### 8.1 备查文件目录

1. 中国证监会批准华商健康生活灵活配置混合型证券投资基金设立的文件；
2. 《华商健康生活灵活配置混合型证券投资基金基金合同》；
3. 《华商健康生活灵活配置混合型证券投资基金托管协议》；
4. 《华商健康生活灵活配置混合型证券投资基金招募说明书》；
5. 基金管理人业务资格批件、营业执照和公司章程；
6. 报告期内华商健康生活灵活配置混合型证券投资基金在制定报刊披露的各项公告的原稿。

### 8.2 存放地点

基金管理人、基金托管人处。

### 8.3 查阅方式

基金管理人办公地址：北京市西城区平安里西大街 28 号中海国际中心 19 层

基金托管人地址：北京市西城区闹市口大街 1 号院 1 号楼

投资者对本报告书如有疑问，可咨询基金管理人华商基金管理有限公司。

客户服务电话：4007008880（免长途费），010-58573300

基金管理人网址：<http://www.hsfund.com>

华商基金管理有限公司  
2015 年 10 月 27 日