

# 汇添富外延增长主题股票型证券投资基金 2015 年第 3 季度报告

2015 年 9 月 30 日

基金管理人：汇添富基金管理股份有限公司

基金托管人：中国工商银行股份有限公司

报告送出日期：2015 年 10 月 27 日

## §1 重要提示

基金管理人的董事会及董事保证本报告所载资料不存在虚假记载、误导性陈述或重大遗漏，并对其内容的真实性、准确性和完整性承担个别及连带责任。

基金托管人中国工商银行股份有限公司根据本基金合同规定，于 2015 年 10 月 23 日复核了本报告中的财务指标、净值表现和投资组合报告等内容，保证复核内容不存在虚假记载、误导性陈述或者重大遗漏。

基金管理人承诺以诚实信用、勤勉尽责的原则管理和运用基金资产，但不保证基金一定盈利。

基金的过往业绩并不代表其未来表现。投资有风险，投资者在作出投资决策前应仔细阅读本基金的招募说明书。

本报告中财务资料未经审计。

本报告期自 2015 年 7 月 1 日起至 9 月 30 日止。

## §2 基金产品概况

基金简称	汇添富外延增长股票
交易代码	000925
基金运作方式	契约型开放式
基金合同生效日	2014 年 12 月 8 日
报告期末基金份额总额	4,277,083,372.83 份
投资目标	本基金采用自下而上的投资方法，以基本面分析为立足点，精选外延增长主题股票，重点挖掘外延式增长的投资机会，在科学严格管理风险的前提下，谋求基金资产的中长期稳健增值。
投资策略	本基金为股票型基金。投资策略主要包括资产配置策略和个股精选策略。其中，资产配置策略用于确定大类资产配置比例以有效规避系统性风险；个股精选策略用于挖掘通过并购重组活动实现企业外延式增长的上市公司。
业绩比较基准	沪深 300 指数×80%+中债综合指数×20%
风险收益特征	本基金为股票型基金，属于证券投资基金中较高预期风险、较高预期收益的品种，其预期风险收益水平高于混合型基金、债券型基金及货币市场基金。
基金管理人	汇添富基金管理股份有限公司
基金托管人	中国工商银行股份有限公司

### §3 主要财务指标和基金净值表现

#### 3.1 主要财务指标

单位：人民币元

主要财务指标	报告期（2015年7月1日—2015年9月30日）
1. 本期已实现收益	-811,326,405.16
2. 本期利润	-2,818,501,635.22
3. 加权平均基金份额本期利润	-0.6680
4. 期末基金资产净值	4,445,008,496.93
5. 期末基金份额净值	1.039

注：1、本期已实现收益指基金本期利息收入、投资收益、其他收入（不含公允价值变动收益）

扣除相关费用后的余额，本期利润为本期已实现收益加上本期公允价值变动收益。

2、所述基金业绩指标不包括持有人认购或交易基金的各项费用，计入费用后实际收益水平要低于所列数字。

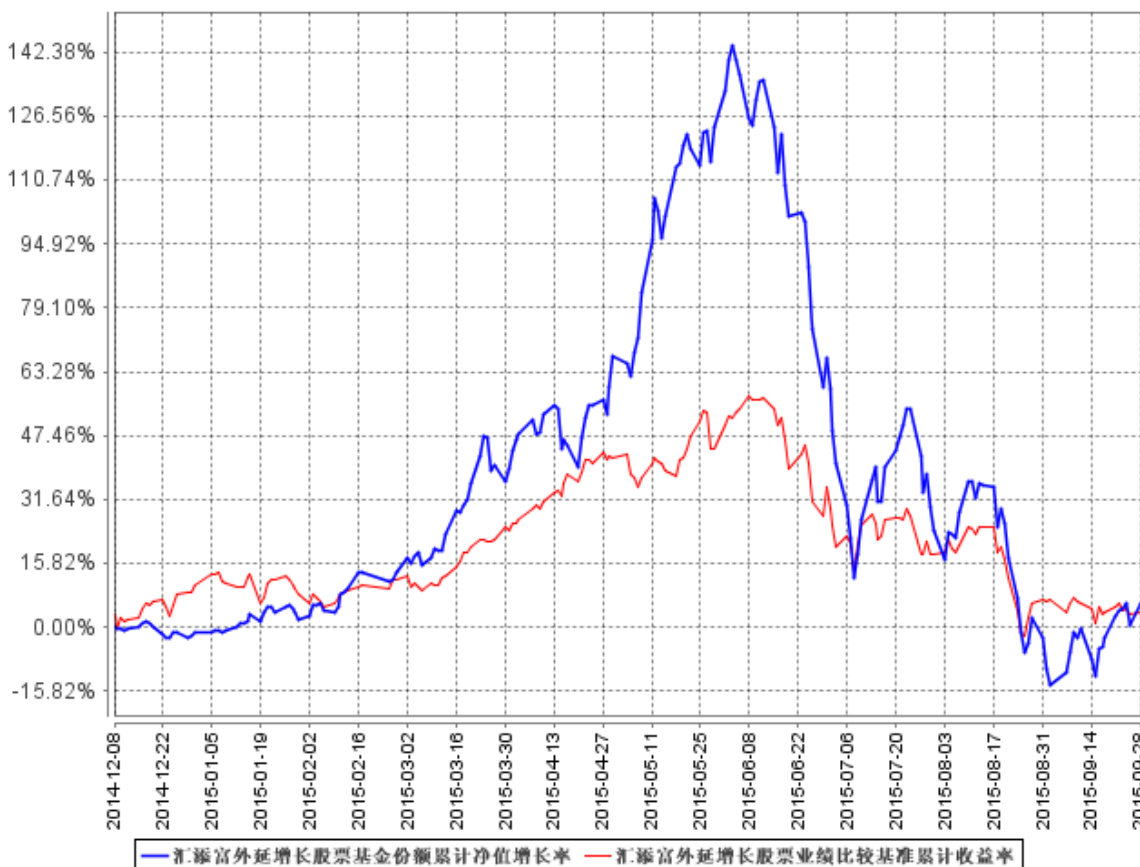
#### 3.2 基金净值表现

##### 3.2.1 本报告期基金份额净值增长率及其与同期业绩比较基准收益率的比较

阶段	净值增长率 ①	净值增长率 标准差②	业绩比较基 准收益率③	业绩比较基准 收益率标准差 ④	①-③	②-④
过去三个月	-37.64%	4.91%	-22.82%	2.68%	-14.82%	2.23%

### 3.2.2 自基金合同生效以来基金累计净值增长率变动及其与同期业绩比较基准收益率变动的比较

汇添富外延增长股票基金份额累计净值增长率与同期业绩比较基准收益率的历史走势对比图



注：本《基金合同》生效之日为 2014 年 12 月 8 日，截至本报告期末，基金成立未满 1 年；本基金建仓期为本《基金合同》生效之日（2014 年 12 月 8 日）起 6 个月，建仓期结束时各项资产配置比例符合合同规定。

## §4 管理人报告

### 4.1 基金经理（或基金经理小组）简介

姓名	职务	任本基金的基金经理期限		证券从业年限	说明
		任职日期	离任日期		
韩贤旺	汇添富外延增长股票基金、汇添富均衡增长混合基金的基金经理，	2014 年 12 月 8 日	-	17 年	国籍：中国。学历：复旦大学经济学博士。相关业务资格：证券投资基金从业资格。从业经历：曾任君安证券有限责任公司分析师、天同证券有限

	研究总监。				<p>负责公司研究所所长助理、行业部经理、国联安基金管理有限公司研究主管、平安资产管理有限公司股票研究主管。</p> <p>2007 年 5 月加入汇添富基金管理股份有限公司任研究总监，2012 年 3 月 2 日至今任汇添富均衡增长混合基金的基金经理，2014 年 12 月 8 日至今任汇添富外延增长股票基金的基金经理。</p>
李威	<p>汇添富国企创新股票基金的基金经理、汇添富外延增长股票基金的基金经理，汇添富可转换债券基金、汇添富双利债券基金、汇添富双利增强债券基金的基金经理助理。</p>	2015 年 1 月 29 日	-	6 年	<p>国籍：中国。学历：清华大学工学硕士。</p> <p>相关业务资格：证券投资基金从业资格。</p> <p>从业经历：2008 年 7 月加入汇添富基金管理股份有限公司任行业分析师，2015 年 1 月 29 日至今任汇添富外延增长股票基金的基金经理。2015 年 5 月 25 日至今任汇添富可转换债券基金、汇添富双利债券基金、汇添富双利增强债券基金的基金经理助理，2015 年 7 月 10 日至今任汇添富国企创新股票基金的基金经理。</p>

注：1、基金的首任基金经理，其“任职日期”为基金合同生效日，其“离职日期”为根据公司决议确定的解聘日期；

2、非首任基金经理，其“任职日期”和“离任日期”分别指根据公司决议确定的聘任日期和解聘日期；

3、证券从业的含义遵从行业协会《证券业从业人员资格管理办法》的相关规定。

## 4.2 管理人对报告期内本基金运作合规守信情况的说明

本基金管理人在本报告期内严格遵守《中华人民共和国证券投资基金法》及其他相关法律法规、证监会规定和本基金合同的约定，本着诚实信用、勤勉尽责的原则管理和运用基金资产，在严格控制风险的基础上，为基金份额持有人谋求最大利益，无损害基金持有人利益的行为。本基金无重大违法、违规行为，本基金投资组合符合有关法规及基金合同的约定。

## 4.3 公平交易专项说明

### 4.3.1 公平交易制度的执行情况

本基金管理人高度重视投资者利益保护，根据中国证监会《证券投资基金管理公司公平交易制度指导意见》等法规，借鉴国际经验，建立了健全、有效的公平交易制度体系，形成涵盖各开放式基金、特定客户资产管理组合和社保组合全部投资组合，交易所市场、银行间市场等各投资市场，债券、股票、回购等各投资标的，并贯穿分工授权、研究分析、投资决策、交易执行、业绩评估、监督检查各环节的公平交易机制。

本报告期内，基金管理人公平交易制度和公平交易机制实现了流程优化和进一步系统化，确保全程嵌入式风险控制体系的有效运行，包括投资独立决策、研究公平分享、集中交易公平执行、交易严密监控和报告及时分析等在内的公平交易各环节执行情况良好。

本报告期内，通过投资交易监控、交易数据分析以及专项稽核检查，本基金管理人未发现任何违反公平交易的行为。

### 4.3.2 异常交易行为的专项说明

本报告期内基金管理人管理的所有投资组合参与的交易所公开竞价同日反向交易成交较少的单边交易量超过该证券当日总成交量 5%的交易次数为 1 次，是由于合规控制原因调整导致。经检查和分析未发现异常情况。

## 4.4 报告期内基金的投资策略和业绩表现说明

### 4.4.1 报告期内基金投资策略和运作分析

第三季度的 A 股市场表现分为两个阶段：7-8 月份经历短期少见的暴跌，主要由查配资引发的去杠杆导致的，直接导致前期过快上涨的泡沫被挤压，形成泥沙俱下的快速调整格局。这次查场外配资逐渐蔓延和影响到其他杠杆领域，随着指数下跌，问题暴露越来越多。前期上涨较快的板块在八月份调整中受损比较大，股价都有明显的调整。8 月下旬人民币汇率短期突然贬值带来进一步下跌。9 月份属于盘整和恢复阶段，大部分投资者的观望心态非常明显。前期下跌较多的资产相对而言有所反弹表现。

本基金在三季度采用的策略依然是基于自下而上角度挖掘投资主线，主要以外延增长为线索精选个股，选择标的主要集中在成长类资产范围。因为本基金的投资品种具备一定的高风险高收益特征，所以在 7-8 月份净值随着市场调整有一定幅度的回撤，随着 9 月份市场在底部企稳和小幅度反弹，净值有一定幅度的回升。

#### 4.4.2 报告期内基金的业绩表现

报告期内本基金取得收益率为-37.64%，较同期业绩比较基准低 14.82%。

#### 4.5 管理人对宏观经济、证券市场及行业走势的简要展望

我们认为影响四季度市场表现的主要因素是流动性和稳定经济的宏观和产业政策。从外围市场环境观察，美国加息概率已经降低，全球性经济紧缩的风险正在凸现，前期宽松货币政策的边际效应逐步递减，因此全球经济缺乏需求的压力依然存在，能够带领全球经济走出本轮经济周期的核心驱动因素依然是技术进步和商业模式创新。从国内经济变化趋势观察，经济名义增速下降，经济结构转型成为必然趋势，经济增长的质量进一步提高，以生活质量和产业生产效率提高为方向的各种创新发展机会更多，同时政府对于传统产业的改革设想也带来存量资产效率提高的概率。

四季度本基金的主要思路是在成长类资产和价值类资产之间寻找平衡，适度控制仓位，精选个股和投资主题，兼顾组合的稳定性和波动可控性。一方面价值类资产要适度聚焦，回避产能过剩的行业，优先考虑成长确定估值低的稳定类蓝筹板块；另一方面适度聚焦以技术创新为代表的真正成长类资产，重点关注商业模式和管理层素质，自下而上优中选优。建议配置的方向包括：第一类：有业绩和估值支撑的价值股；第二类：中盘成长股中超跌的有业绩支撑的股票；第三类：改革和经济转型带来的投资机会，包括但不限于国企改革、土地改革、户籍制度改革、价格改革；第四类：具备真正科技创新的新的商业模式的资产。

#### 4.6 报告期内基金持有人数或基金资产净值预警说明

无。

## §5 投资组合报告

### 5.1 报告期末基金资产组合情况

序号	项目	金额（元）	占基金总资产的比例（%）
1	权益投资	3,818,487,128.16	85.57
	其中：股票	3,818,487,128.16	85.57
2	基金投资	-	-

3	固定收益投资	-	-
	其中：债券	-	-
	资产支持证券	-	-
4	贵金属投资	-	-
5	金融衍生品投资	-	-
6	买入返售金融资产	-	-
	其中：买断式回购的买入返售金融资产	-	-
7	银行存款和结算备付金合计	621,354,154.92	13.92
8	其他资产	22,694,935.52	0.51
9	合计	4,462,536,218.60	100.00

## 5.2 报告期末按行业分类的股票投资组合

代码	行业类别	公允价值（元）	占基金资产净值比例（%）
A	农、林、牧、渔业	-	-
B	采矿业	-	-
C	制造业	1,510,561,374.26	33.98
D	电力、热力、燃气及水生产和供应业	-	-
E	建筑业	371,096,585.71	8.35
F	批发和零售业	259,125,317.10	5.83
G	交通运输、仓储和邮政业	-	-
H	住宿和餐饮业	-	-
I	信息传输、软件和信息技术服务业	1,521,276,322.82	34.22
J	金融业	-	-
K	房地产业	24,760,000.00	0.56
L	租赁和商务服务业	59,528,523.67	1.34
M	科学研究和技术服务业	-	-
N	水利、环境和公共设施管理业	-	-
O	居民服务、修理和其他服务业	-	-
P	教育	17,644,484.60	0.40
Q	卫生和社会工作	-	-
R	文化、体育和娱乐业	18,365,490.00	0.41
S	综合	36,129,030.00	0.81
	合计	3,818,487,128.16	85.91



**5.3 报告期末按公允价值占基金资产净值比例大小排序的前十名股票投资明细**

序号	股票代码	股票名称	数量（股）	公允价值（元）	占基金资产净值比例（%）
1	300166	东方国信	12,161,416	358,153,701.20	8.06
2	300016	北陆药业	12,169,902	325,544,878.50	7.32
3	300168	万达信息	9,500,000	289,275,000.00	6.51
4	600446	金证股份	10,051,803	255,416,314.23	5.75
5	002175	东方网络	4,005,201	136,937,822.19	3.08
6	002439	启明星辰	5,276,410	133,493,173.00	3.00
7	000158	常山股份	8,998,362	120,578,050.80	2.71
8	002555	顺荣三七	3,000,085	108,633,077.85	2.44
9	300271	华宇软件	2,719,028	95,845,737.00	2.16
10	600986	科达股份	4,669,344	93,620,347.20	2.11

**5.4 报告期末按债券品种分类的债券投资组合**

注：本基金本报告期末未持有债券。

**5.5 报告期末按公允价值占基金资产净值比例大小排序的前五名债券投资明细**

注：本基金本报告期末未持有债券。

**5.6 报告期末按公允价值占基金资产净值比例大小排序的前十名资产支持证券投资明细**

注：本基金本报告期末未持有资产支持证券。

**5.7 报告期末按公允价值占基金资产净值比例大小排序的前五名贵金属投资明细**

注：本基金本报告期末未持有贵金属投资。

**5.8 报告期末按公允价值占基金资产净值比例大小排序的前五名权证投资明细**

注：本基金本报告期末未持有权证。

**5.9 报告期末本基金投资的股指期货交易情况说明****5.9.1 报告期末本基金投资的股指期货持仓和损益明细**

注：报告期末本基金无股指期货持仓。

**5.9.2 本基金投资股指期货的投资政策**

注：本基金本报告期内未投资股指期货。

## 5.10 报告期末本基金投资的国债期货交易情况说明

### 5.10.1 本期国债期货投资政策

注：本基金本报告期内未投资国债期货。

### 5.10.2 报告期末本基金投资的国债期货持仓和损益明细

注：报告期末本基金无国债期货持仓。

### 5.10.3 本期国债期货投资评价

注：本基金本报告期内未投资国债期货。

## 5.11 投资组合报告附注

### 5.11.1

报告期内本基金投资的前十名证券的发行主体没有被监管部门立案调查或在报告编制日前一年内受到公开谴责、处罚的情况。

### 5.11.2

本基金投资的前十名股票中，没有投资于超出基金合同规定备选股票库之外的股票。

### 5.11.3 其他资产构成

序号	名称	金额（元）
1	存出保证金	5,178,629.56
2	应收证券清算款	-
3	应收股利	-
4	应收利息	117,289.29
5	应收申购款	17,399,016.67
6	其他应收款	-
7	待摊费用	-
8	其他	-
9	合计	22,694,935.52

### 5.11.4 报告期末持有的处于转股期的可转换债券明细

注：本基金本报告期末未持有处于转股期的可转换债券。

### 5.11.5 报告期末前十名股票中存在流通受限情况的说明

序号	股票代码	股票名称	流通受限部分的公允价值(元)	占基金资产净值比例(%)	流通受限情况说明
1	300168	万达信息	289,275,000.00	6.51	重大资产重组停牌

2	600446	金证股份	255,416,314.23	5.75	重大资产重组停牌
---	--------	------	----------------	------	----------

## §6 开放式基金份额变动

单位：份

报告期期初基金份额总额	4,349,647,367.65
报告期期间基金总申购份额	3,015,637,216.16
减:报告期期间基金总赎回份额	3,088,201,210.98
报告期期间基金拆分变动份额（份额减少以“-”填列）	-
报告期期末基金份额总额	4,277,083,372.83

注：总申购份额含转换入份额，总赎回份额含转换出份额。

## §7 基金管理人运用固有资金投资本基金情况

注：本报告期内基金管理人未运用固有资金投资本基金。

## §8 备查文件目录

### 8.1 备查文件目录

- 1、中国证监会批准汇添富外延增长主题股票型证券投资基金募集的文件；
- 2、《汇添富外延增长主题股票型证券投资基金基金合同》；
- 3、《汇添富外延增长主题股票型证券投资基金托管协议》；
- 4、基金管理人业务资格批件、营业执照；
- 5、报告期内汇添富外延增长主题股票型证券投资基金在指定报刊上披露的各项公告；
- 6、中国证监会要求的其他文件。

### 8.2 存放地点

上海市富城路 99 号震旦国际大楼 21 楼 汇添富基金管理股份有限公司

### 8.3 查阅方式

投资者可于本基金管理人办公时间预约查阅，或登录基金管理人网站 [www.99fund.com](http://www.99fund.com) 查阅，还可拨打基金管理人客户服务中心电话：400-888-9918 查询相关信息。

汇添富基金管理股份有限公司  
2015 年 10 月 27 日