
华商新趋势优选灵活配置混合型证券投资 基金招募说明书更新（摘要）

（2015年第1号）

基金管理人：华商基金管理有限公司

基金托管人：中国工商银行股份有限公司

重要提示

华商新趋势优选灵活配置混合型证券投资基金（以下简称“本基金”）由华商中证500指数分级证券投资基金通过基金转型变更而来。2015年3月16日至2015年4月27日17:00华商中证500指数分级证券投资基金以通讯方式召开基金份额持有人大会，会议审议通过了《关于修改华商中证500指数分级证券投资基金基金合同有关事项的议案》，同意华商中证500指数分级证券投资基金转型为华商新趋势优选灵活配置混合型证券投资基金，其基金类别、投资目标、投资范围、投资策略、基金费用、收益分配方式、估值方法等相关事宜均发生变更；基于该等变更，华商中证500指数分级证券投资基金基金合同亦进行相应修改。基金份额持有人大会决议已于表决通过之日即2015年4月28日起生效。自2015年5月14日起《华商新趋势优选灵活配置混合型证券投资基金基金合同》生效，《华商中证500指数分级证券投资基金基金合同》同日起失效。

投资有风险，投资人申购基金时应当认真阅读招募说明书。

基金的过往业绩并不预示其未来表现。基金管理人依照恪尽职守、诚实信用、谨慎勤勉的原则管理和运用基金财产，但不保证投资本基金一定盈利，也不保证最低收益。

本摘要根据基金合同和招募说明书编写，并经中国证监会核准。基金合同是约定基金当事人之间权利、义务的法律文件。基金投资人自依基金合同取得基金份额，即成为基金份额持有人和本基金合同的当事人，其持有基金份额的行为本身即表明其对基金合同的承认和接受，并按照《基金法》、基金合同及

其他有关规定享有权利、承担义务；基金投资人欲了解基金份额持有人的权利和义务，应详细查阅基金合同。

本招募说明书所载内容截止日为2015年11月14日,有关财务数据和净值表现截止日为2015年9月30日（财务数据未经审计）。

一、基金管理人

（一）基金管理人概况

- 1、名称：华商基金管理有限公司
- 2、住所：北京市西城区平安里西大街 28 号中海国际中心 19 层
- 3、办公地址：北京市西城区平安里西大街 28 号中海国际中心 19 层
- 4、法定代表人：李晓安
- 5、成立时间：2005 年 12 月 20 日
- 6、注册资本：壹亿元
- 7、电话：010—58573600 传真：010—58573520
- 8、联系人：周亚红
- 9、股权结构

股东名称	出资比例
华龙证券股份有限公司	46%
中国华电集团财务有限公司	34%
济钢集团有限公司	20%

- 10、客户服务电话：010-58573300 400-700-8880（免长途费）

11、管理基金情况：目前管理华商领先企业混合型证券投资基金、华商盛世成长混合型证券投资基金、华商收益增强债券型证券投资基金、华商动态阿尔法灵活配置混合型证券投资基金、华商产业升级混合型证券投资基金、华商稳健双利债券型证券投资基金、华商策略精选灵活配置混合型证券投资基金、华商稳定增利债券型证券投资基金、华商价值精选混合型证券投资基金、华商主题精选混合型证券投资基金、华商现金增利货币市场基金、华商价值共享灵活配置混合型发起式证券投资基金、华商大盘量化精选灵活配置混合型证券投资基金、华商红利优选灵活配置混合型证券投资基金、华商优势行业灵活配置

混合型证券投资基金、华商双债丰利债券型证券投资基金、华商创新成长灵活配置混合型发起式证券投资基金、华商新量化灵活配置混合型证券投资基金、华商新锐产业灵活配置混合型证券投资基金、华商未来主题混合型证券投资基金、华商稳固添利债券型证券投资基金、华商健康生活灵活配置混合型证券投资基金、华商量化进取灵活配置混合型证券投资基金、华商新趋势优选灵活配置混合型证券投资基金、华商双翼平衡混合型证券投资基金、华商信用增强债券型证券投资基金、华商新动力灵活配置混合型证券投资基金、华商新常态灵活配置混合型证券投资基金、华商双驱优选灵活配置混合型证券投资基金、华商智能生活灵活配置混合型证券投资基金。

（二）基金管理人主要人员情况

1、董事会成员

李晓安：董事长。男，清华大学EMBA。现任华龙证券股份有限公司董事长兼党委书记；历任天水市信托投资公司副总经理、总经理、党委书记，天水市财政局副局长、局长、党组书记。

田洪宝，董事。男，经济学专业研究生学历，曾就职临沂电业局，任用电所副主任、副局长、党委委员；潍坊电业局，任副局长；山东潍坊发电厂，任工会主席、党委委员、副厂长；北京第二热电厂，任厂长、党委委员；华电（北京）热电有限公司，任总经理、党委委员；中国华电集团公司，任计划发展部副主任、规划发展部副主任，期间兼任浙江华电三门发电厂筹建处主任；华电陕西能源有限公司，任执行董事、总经理、党组副书记。现任中国华电集团资本控股有限公司执行董事、总经理、党组成员，兼任陕西华电安康发电有限公司董事长。

张俊芳：董事。男，硕士研究生学历，教授级高级政工师。现任济钢集团有限公司党委副书记、纪委书记、董事；曾就职于山东省广饶县第六中学、济南钢铁总厂职工大学、济南钢铁总厂；历任济钢集团有限公司党委委员，党办、公司办主任，工会主席，副总经理，党委副书记，董事。

韩鹏：董事。男，工商管理硕士。现任华龙证券股份有限公司总经理，曾就职于甘肃经济管理干部学院、兰州信托上海武昌路营业部、闽发证券公司，历任华龙证券有限责任公司资产管理部总经理、总裁助理兼投资总监。

徐国兴：董事。男，工商管理硕士。现任华龙证券股份有限公司副总经理，曾就职于招商银行兰州分行、甘肃省国税局、中国化工集团，历任华龙证券有限责任公司委托投资部总经理、投资副总监。

刘晖：董事。男，大专学历，经济师。现任中国华电集团资本控股有限公司副总经理、党组成员；曾就职于黑龙江省火电第二工程公司，历任团委干事、团委副书记、宣传副部长、办公室副主任、党总支书记；黑龙江电力股份有限公司，任金融产业部经理；黑龙江龙电典当公司，任总经理；华信保险经纪有限公司，任副总经理、总经理。

梁永强：董事。男，经济学博士。现任华商基金管理有限公司总经理、基金经理，曾就职于华龙证券有限公司，历任华商基金管理有限公司投资管理部副总经理、量化投资部总经理、公司副总经理。

曲飞：独立董事。男，硕士研究生学历、高级工程师。现任北京亿路特通新材料有限公司董事长，北京亿阳汇智通科技股份有限公司副董事长，南京长江第三大桥有限公司副董事长，亿阳集团股份有限公司董事、副总裁；曾就职于江苏盐城悦达集团、亿阳集团经贸公司；亿阳交通股份有限公司，任副总裁、总裁；亿阳信通股份有限公司，任董事、副总裁。

马光远：独立董事。男，经济学博士。现任北京中视旭晨文化传媒有限公司法律合规高级战略顾问，中央电视台财经评论员。曾就职于浙江省嘉兴市乡镇企业局、北京市境外融投资管理中心、北京市国有资产经营有限责任公司。

方国春：独立董事。男，博士研究生学历，经济师。现任英大泰和人寿保险股份有限公司业务总监兼法律合规部总经理；曾就职于国家教育委员会政策法规司，任副处长；中国光大国际信托投资公司，任总经理助理；国家留学基金委中澳项目办公室，任副主任；长城人寿保险股份有限公司，任项目中心经理；历任英大泰和人寿保险股份有限公司法律合规部主任、人力资源部主任、职工监事。

戚向东：独立董事。男，本科学历，研究员、高级会计师。现已退休，曾就职于河北省宣化钢铁公司，任管理干部；河北省冶金工业厅，任经济研究室主任；冶金工业部经济调节司，任副司长；国家冶金局体改法规司，任副司长；中国钢铁工业协会，任常务副秘书长；冶金经济发展研究中心，任党委书记。

2、监事会成员

苏金奎：监事。男，本科学历，会计师。现任华龙证券股份有限公司总会计师；曾就职于金昌市农业银行、化工部化工机械研究院、上海恒科科技有限公司；历任华龙证券有限公司投资银行部职员、计划财务部会计、副总经理、总经理。

李亦军：监事。女，会计专业硕士、高级会计师。现任中国华电资本控股有限公司机构与风险管理部部门经理；曾就职于北京北奥有限公司、中进会计师事务所（后并入信永中和会计师事务所）、中瑞华恒会计师事务所；历任华电集团财务有限公司计划财务部部门经理，华电集团资本控股有限公司企业融资部部门经理。

徐亮天：监事。男，硕士研究生学历，高级会计师。现任济钢集团有限公司财务处处长，历任济钢集团有限公司财务处物价科科长、成本科科长、科长、财务处副处长等职务。

3、总经理及其他高级管理人员

梁永强：董事、总经理。男，经济学博士。2004年7月加入华商基金管理公司筹备组，公司成立后历任投资管理部副总经理、量化投资部总经理、公司副总经理，现任华商动态阿尔法灵活配置混合型证券投资基金基金经理、华商主题精选混合型证券投资基金基金经理、华商新锐产业灵活配置混合型证券投资基金基金经理、华商未来主题混合型证券投资基金基金经理。曾就职于华龙证券有限公司投资银行部，担任研究员、高级研究员。

周亚红：督察长。女，经济学博士。2011年7月加入华商基金管理有限公司，曾任云南财经大学金融系副教授，博时基金管理有限公司研究员、TA主管、产品设计师、渠道主管、市场部副总经理，国金通用基金管理有限公司（筹）总经理助理等职务。

陆涛：副总经理。男，2006年5月加入华商基金管理有限公司，历任运营保障部总经理、公司总经理助理兼运营总监。曾任裕翔科技有限责任公司系统管理员，博时基金管理有限公司高级系统管理员。

刘宏：副总经理。男，特许金融分析师（CFA），2002年7月至2007年2月，就职于中国移动通信集团公司，任项目经理；2007年2月至2008年3月，就职于云南国际信托有限公司，担任高级分析员；2008年4月加入华商基金管理有限公司，历任华商动态阿尔法灵活配置混合型基金基金经理助理，华商产

业升级混合型基金基金经理，投资管理部副总经理。现任华商价值精选混合型证券投资基金基金经理，华商盛世成长混合型证券投资基金基金经理，华商创新成长灵活配置混合型发起式证券投资基金基金经理，公司副总经理、投资管理部总经理。

4、基金经理

周海栋：男，管理学硕士，中国籍，具有基金从业资格；2003年7月至2004年10月就职于上海慧旭药物研究所任研究员；2004年10月至2005年8月就职于上海拓引数码技术有限公司任项目经理；2008年1月至2010年6月就职于中国国际金融有限公司任研究员；2010年5月加入华商基金管理有限公司，曾任研究发展部行业研究员、机构投资部投资经理。2012年3月起至2014年5月5日担任华商策略精选灵活配置混合型基金基金经理助理。2015年5月14日起担任本基金基金经理。2015年9月17日起担任华商新动力灵活配置混合型证券投资基金基金经理。

费鹏，男，博士，自2015年5月14日至2015年10月8日担任本基金基金经理。

5、投资决策委员会成员

本基金投资采取集体决策制度，投资决策委员会成员的姓名及职务如下：

梁永强：华商基金管理有限公司董事、总经理、华商动态阿尔法灵活配置混合型证券投资基金基金经理、华商主题精选混合型证券投资基金基金经理、华商新锐产业灵活配置混合型证券投资基金基金经理、华商未来主题混合型证券投资基金基金经理、投资决策委员会主席；

刘宏：华商基金管理有限公司副总经理、投资管理部副总经理、华商盛世成长混合型证券投资基金基金经理、华商价值精选混合型证券投资基金基金经理、华商创新成长灵活配置混合型发起式证券投资基金基金经理；

梁伟泓：华商基金管理有限公司投资管理部副总经理、华商收益增强债券型证券投资基金基金经理、华商双债丰利债券型证券投资基金基金经理、华商双翼平衡混合型证券投资基金基金经理；

张杨：华商基金管理有限公司证券交易部副总经理。

上述人员之间无近亲属关系。

二、基金托管人

（一）基金托管人基本情况

名称：中国工商银行股份有限公司

注册地址：北京市西城区复兴门内大街 55 号

成立时间：1984 年 1 月 1 日

法定代表人：姜建清

注册资本：人民币 35,640,625.71 万元

联系电话：010-66105799

联系人：洪渊

（二）主要人员情况

截至 2015 年 9 月末，中国工商银行资产托管部共有员工 205 人，平均年龄 30 岁，95%以上员工拥有大学本科以上学历，高管人员均拥有研究生以上学历或高级技术职称。

（三）基金托管业务经营情况

作为中国大陆托管服务的先行者，中国工商银行自1998年在国内首家提供托管服务以来，秉承“诚实信用、勤勉尽责”的宗旨，依靠严密科学的风险管理和内部控制体系、规范的管理模式、先进的营运系统和专业的服务团队，严格履行资产托管人职责，为境内外广大投资者、金融资产管理机构和企业客户提供安全、高效、专业的托管服务，展现优异的市场形象和影响力。建立了国内托管银行中最丰富、最成熟的产品线。拥有包括证券投资基金、信托资产、保险资产、社会保障基金、安心账户资金、企业年金基金、QFII资产、QDII资产、股权投资基金、证券公司集合资产管理计划、证券公司定向资产管理计划、商业银行信贷资产证券化、基金公司特定客户资产管理、QDII专户资产、ESCROW等门类齐全的托管产品体系，同时在国内率先开展绩效评估、风险管理等增值服务，可以为各类客户提供个性化的托管服务。截至2015年9月，中国工商银行共托管证券投资基金496只。自2003年以来，本行连续十一年获得香港《亚洲货币》、英国《全球托管人》、香港《财资》、美国《环球金融》、

内地《证券时报》、《上海证券报》等境内外权威财经媒体评选的49项最佳托管银行大奖；是获得奖项最多的国内托管银行，优良的服务品质获得国内外金融领域的持续认可和广泛好评。

（四）基金托管人的内部控制制度

中国工商银行资产托管部自成立以来，各项业务飞速发展，始终保持在资产托管行业的优势地位。这些成绩的取得，是与资产托管部“一手抓业务拓展，一手抓内控建设”的做法是分不开的。资产托管部非常重视改进和加强内部风险管理工作，在积极拓展各项托管业务的同时，把加强风险防范和控制的力度，精心培育内控文化，完善风险控制机制，强化业务项目全过程风险管理作为重要工作来做。继2005、2007、2009、2010、2011、2012、2013年七次顺利通过评估组织内部控制和安全措施是否充分的最权威的SAS70（审计标准第70号）审阅后，2014年中国工商银行资产托管部第八次通过ISAE3402（原SAS70）审阅获得无保留意见的控制及有效性报告，表明独立第三方对我行托管服务在风险管理、内部控制方面的健全性和有效性的全面认可。也证明中国工商银行托管服务的风险控制能力已经与国际大型托管银行接轨，达到国际先进水平。目前，ISAE3402审阅已经成为年度化、常规化的内控工作手段。

1、内部风险控制目标

保证业务运作严格遵守国家有关法律法规和行业监管规则，强化和建立守法经营、规范运作的经营思想和经营风格，形成一个运作规范化、管理科学化、监控制度化的内控体系；防范和化解经营风险，保证托管资产的安全完整；维护持有人的权益；保障资产托管业务安全、有效、稳健运行。

2、内部风险控制组织结构

中国工商银行资产托管业务内部风险控制组织结构由中国工商银行稽核监察部门（内控合规部、内部审计局）、资产托管部内设风险控制处及资产托管部各业务处室共同组成。总行稽核监察部门负责制定全行风险管理政策，对各业务部门风险控制工作进行指导、监督。资产托管部内部设置专门负责稽核监察工作的内部风险控制处，配备专职稽核监察人员，在总经理的直接领导下，依照有关法律规章，对业务的运行独立行使稽核监察职权。各业务处室在各自职责范围内实施具体的风险控制措施。

3、内部风险控制原则

(1) 合法性原则。内控制度应当符合国家法律法规及监管机构的监管要求，并贯穿于托管业务经营管理活动的始终。

(2) 完整性原则。托管业务的各项经营管理活动都必须有相应的规范程序和监督制约；监督制约应渗透到托管业务的全过程和各个操作环节，覆盖所有的部门、岗位和人员。

(3) 及时性原则。托管业务经营活动必须在发生时能准确及时地记录；按照“内控优先”的原则，新设机构或新增业务品种时，必须做到已建立相关的规章制度。

(4) 审慎性原则。各项业务经营活动必须防范风险，审慎经营，保证基金资产和其他委托资产的安全与完整。

(5) 有效性原则。内控制度应根据国家政策、法律及经营管理的需要适时修改完善，并保证得到全面落实执行，不得有任何空间、时限及人员的例外。

(6) 独立性原则。设立专门履行托管人职责的管理部门；直接操作人员和控制人员必须相对独立，适当分离；内控制度的检查、评价部门必须独立于内控制度的制定和执行部门。

4、内部风险控制措施实施

(1) 严格的隔离制度。资产托管业务与传统业务实行严格分离，建立了明确的岗位职责、科学的业务流程、详细的操作手册、严格的人员行为规范等一系列规章制度，并采取了良好的防火墙隔离制度，能够确保资产独立、环境独立、人员独立、业务制度和管理独立、网络独立。

(2) 高层检查。主管行领导与部门高级管理层作为工行托管业务政策和策略的制定者和管理者，要求下级部门及时报告经营管理情况和特别情况，以检查资产托管部在实现内部控制目标方面的进展，并根据检查情况提出内部控制措施，督促职能管理部门改进。

(3) 人事控制。资产托管部严格落实岗位责任制，建立“自控防线”、“互控防线”、“监控防线”三道控制防线，健全绩效考核和激励机制，树立“以人为本”的内控文化，增强员工的责任心和荣誉感，培育团队精神和核心竞争力。并通过进行定期、定向的业务与职业道德培训、签订承诺书，使员工

树立风险防范与控制理念。

(4) 经营控制。资产托管部通过制定计划、编制预算等方法开展各种业务营销活动、处理各项事务，从而有效地控制和配置组织资源，达到资源利用和效益最大化目的。

(5) 内部风险管理。资产托管部通过稽核监察、风险评估等方式加强内部风险管理，定期或不定期地对业务运作状况进行检查、监控，指导业务部门进行风险识别、评估，制定并实施风险控制措施，排查风险隐患。

(6) 数据安全控制。我们通过业务操作区相对独立、数据和传真加密、数据传输线路的冗余备份、监控设施的运用和保障等措施来保障数据安全。

(7) 应急准备与响应。资产托管业务建立专门的灾难恢复中心，制定了基于数据、应用、操作、环境四个层面的完备的灾难恢复方案，并组织员工定期演练。为使演练更加接近实战，资产托管部不断提高演练标准，从最初的按照预订时间演练发展到现在的“随机演练”。从演练结果看，资产托管部完全有能力在发生灾难的情况下两个小时内恢复业务。

5、资产托管部内部风险控制情况

(1) 资产托管部内部设置专职稽核监察部门，配备专职稽核监察人员，在总经理的直接领导下，依照有关法律规章，全面贯彻落实全程监控思想，确保资产托管业务健康、稳定地发展。

(2) 完善组织结构，实施全员风险管理。完善的风险管理体系需要从上至下每个员工的共同参与，只有这样，风险控制制度和措施才会全面、有效。资产托管部实施全员风险管理，将风险控制责任落实到具体业务部门和业务岗位，每位员工对自己岗位职责范围内的风险负责，通过建立纵向双人制、横向多部门制的内部组织结构，形成不同部门、不同岗位相互制衡的组织结构。

(3) 建立健全规章制度。资产托管部十分重视内控制度的建设，一贯坚持把风险防范和控制的理念和方法融入岗位职责、制度建设和工作流程中。经过多年努力，资产托管部已经建立了一整套内部风险控制制度，包括：岗位职责、业务操作流程、稽核监察制度、信息披露制度等，覆盖所有部门和岗位，渗透各项业务过程，形成各个业务环节之间的相互制约机制。

(4) 内部风险控制始终是托管部工作重点之一，保持与业务发展同等地位。

资产托管业务是商业银行新兴的中间业务，资产托管部从成立之日起就特别强调规范运作，一直将建立一个系统、高效的风险防范和控制体系作为工作重点。随着市场环境的变化和托管业务的快速发展，新问题、新情况不断出现，资产托管部始终将风险管理放在与业务发展同等重要的位置，视风险防范和控制为托管业务生存和发展的生命线。

（五）基金托管人对基金管理人运作基金进行监督的方法和程序

根据《基金法》、《运作办法》、《基金合同》和有关基金法律法规的规定,对基金的投融资、基金的禁止投资行为、基金的投资范围、投资对象、基金资产的核算、基金资产净值的计算、基金管理人报酬的计提和支付、基金托管人报酬的计提和支付、基金申购资金的到账和赎回资金的划付、基金收益分配等行为的合法性、合规性进行监督和核查。

基金托管人发现基金管理人的违反《基金法》、《运作办法》、《基金合同》和有关基金法律法规规定的行为,基金托管人有权要求基金管理人在规定的期限内进行整改,并且有权向中国证监会报告。基金托管人如果对基金实际投资是否符合有关法律法规的规定及基金合同的相关约定存在疑义,应及时向基金管理人提出,基金管理人应及时做出解释、澄清或纠正。

三、相关服务机构

（一）基金份额发售机构

1、直销机构：

名称：华商基金管理有限公司

住所：北京市西城区平安里西大街 28 号中海国际中心 19 层

办公地址：北京市西城区平安里西大街 28 号中海国际中心 19 层

法定代表人：李晓安

直销中心：华商基金管理有限公司

电话：010-58573768

传真：010-58573737

网址：www.hsfund.com

2、代销机构：

(1) 中国工商银行股份有限公司
注册地址：北京市西城区复兴门内大街 55 号

办公地址：中国北京复兴门内大街 55 号

法定代表人：姜建清

联系人：蒋松云

客服电话：95588

网址：www.icbc.com.cn

(2) 中国农业银行股份有限公司

注册地址：北京市东城区建国门内大街69号

办公地址：北京市东城区建国门内大街69号

法定代表人：蒋超良

联系人：滕涛

客服电话：95599

网址：www.abchina.com

(3) 中国建设银行股份有限公司

注册地址：北京市西城区金融大街25号

办公地址：北京市西城区闹市口大街1号院1号楼

法定代表人：王洪章

客服电话：95533

网址：www.ccb.com

(4) 交通银行股份有限公司

注册地址：上海市浦东新区银城中路188号

法定代表人：牛锡明

电话：021-58781234

传真：021-58408483

联系人：曹榕

客服电话：95559

网址：www.bankcomm.com

(5) 招商银行股份有限公司

注册地点：深圳市深南大道7088号招商银行大厦

办公地址：深圳市深南大道7088号招商银行大厦

法定代表人：李建红

联系人：邓炯鹏

电话：0755-83198888

传真：0755-83195109

客服电话：95555

网址：www.cmbchina.com

(6) 中国民生银行股份有限公司

注册地址：北京市西城区复兴门内大街2号

办公地址：北京市西城区复兴门内大街2号

法定代表人：洪崎

电话：010-58560666

客户服务咨询电话：95568

网址：www.cmbc.com.cn

(7) 北京银行股份有限公司

注册地址：北京市西城区金融大街17号首层

办公地址：北京市西城区金融大街丙17号

法定代表人：闫冰竹

联系人：谢小华

电话：010-66223587

传真：010-66226045

客户服务电话：95526

网址：www.bankofbeijing.com.cn

(8) 上海浦东发展银行股份有限公司

注册地址：上海市浦东新区浦东南路500号

办公地址：上海市中山东一路12号

法定代表人：吉晓辉

客服电话：95528

网站：www.spdb.com.cn

(9) 温州银行股份有限公司

住所：温州市车站大道196号

法定代表人：邢增福

客服电话：浙江省内96699，上海地区962699

公司网址：www.wzbank.com.cn

(10) 乌鲁木齐市商业银行股份有限公司

注册地址：乌鲁木齐市新华北路8号

办公地址：乌鲁木齐市扬子江路339号商行科技大厦7楼

法定代表人：农惠臣

电话：0991-8824667

联系人：何佳

客服电话：96518

网址：www.uccb.com.cn

(11) 南京银行股份有限公司

注册地址：南京市中山路288号

办公地址：南京市中山路288号

法定代表人：林复

电话：025-86775335

传真：025-86775376

联系人：刘晔

服务热线：400-88-96400

网址：www.njcb.com.cn

(12) 华龙证券股份有限公司

注册地址：兰州市城关区东岗西路638号兰州财富中心

办公地址：兰州市城关区东岗西路638号兰州财富中心

法定代表人：李晓安

电话：0931-4890208

传真：0931-4890628

联系人：李昕田

客服热线：400-689-8888、0931-96668

网址：www.hlzqgs.com

(13) 国信证券股份有限公司

注册地址：深圳市罗湖区红岭中路1012号国信证券大厦十六层至二十六层

办公地址：深圳市罗湖区红岭中路1012号国信证券大厦十六层至二十六层

法定代表人：何如

电话：0755-82130833

传真：0755-82133952

联系人：周杨

客服热线：95536

网址：www.guosen.com.cn

(14) 浙商证券股份有限公司

注册地址：浙江省杭州市杭大路1号黄龙世纪广场A座

办公地址：浙江省杭州市杭大路1号黄龙世纪广场

法定代表人：吴承根

电话：0571-87901963

传真：0571-87901955

联系人：胡岩

客服热线：4006-967777

网址：www.stocke.com.cn

(15) 光大证券股份有限公司

注册地址：上海市静安区新闸路1508号

办公地址：上海市静安区新闸路1508号

法定代表人：薛峰

电话：021-22169081

传真：021-22169134

联系人：刘晨、李芳芳

客服电话：95525、4008888788、10108998

网址：www.ebscn.com

(16) 国泰君安证券股份有限公司

注册地址：中国（上海）自由贸易试验区商城路618号

办公地址：上海市银城中路168号上海银行大厦29层

法定代表人：杨德红

电话：021-38676666

传真：021-38670666

联系人：芮敏祺、朱雅崑

客服电话：400-8888-666、95521

网址：www.gtja.com

(17) 申万宏源证券有限公司

注册地址：上海市徐汇区长乐路989号45层

办公地址：上海市徐汇区长乐路989号45层

法定代表人：李梅

电话：021-33389888

传真：021-33388224

联系人：钱达琛

客服电话：95523或4008895523

网址：www.swhysc.com

(18) 海通证券股份有限公司

注册地址：上海市广东路689号

办公地址：上海市广东路689号

法定代表人：王开国

电话：021-23219000

传真：021-23219100

联系人：金芸、李笑鸣

客服电话：95553、400-8888-001

网址：www.htsec.com

(19) 山西证券股份有限公司

注册地址：太原市府西街69号山西国际贸易中心东塔楼

办公地址：太原市府西街69号山西国际贸易中心东塔楼

法定代表人：侯巍

客服电话：400-666-1618，95573

网址：www.i618.com.cn

（20）中国银河证券股份有限公司

注册地址：北京市西城区金融大街35号国际企业大厦C座

办公地址：北京市西城区金融大街35号国际企业大厦C座

法定代表人：陈有安

电话：010-66568450

传真：010-66568990

联系人：邓颜

客服电话：4008-888-888

网址：www.chinastock.com.cn

（21）中信建投证券股份有限公司

注册地址：北京市朝阳区安立路66号4号楼

办公地址：北京市朝阳区门内大街188号

法定代表人：王常青

开放式基金业务传真：（010）65182261

联系人：权唐

客服电话：400-8888-108

网址：www.csc108.com

（22）中信证券（山东）有限责任公司

注册地址：青岛市崂山区深圳路222号青岛国际金融广场A座21层（266061）

办公地址：青岛市崂山区深圳路222号青岛国际金融广场A座21层（266061）

法定代表人：杨宝林

电话：0532-85022326

传真：0532-85022605

联系人：吴忠超

客服电话：95548

网址: wuzc@zxwt.com.cn

(23) 中信证券(浙江)有限责任公司

注册地址: 浙江省杭州市解放东路29号迪凯银座22层

办公地址: 浙江省杭州市解放东路29号迪凯银座22层

法定代表人: 沈强

联系电话: 0571-85776114

传真: 0571-86078823

联系人: 李珊

公司网站: www.bigsun.com.cn

客户服务中心电话: 0571-95548

(24) 中信证券股份有限公司

注册地址: 广东省深圳市福田区中心三路8号卓越时代广场(二期)北座

法定代表人: 王东明

联系电话: 010-60838888

传真: 010-60833739

联系人: 顾凌

网址: www.cs.ecitic.com

(25) 财通证券股份有限公司

注册地点: 杭州市杭大路15号嘉华国际商务中心201、501、502、1103、
1601-1615、1701-1716

办公地址: 杭州市杭大路15号嘉华国际商务中心201、501、502、1103、
1601-1615、1701-1716

法定代表人: 沈继宁

联系人: 章力彬

联系电话: 0571-87825100

传真: 0571-87818329

客服电话: 95336,4008696336

网址: www.ctsec.com

(26) 广发证券股份有限公司

注册地址：广东广州天河北路183-187号大都会广场43楼（4301-4316房）

办公地址：广东广州天河北路大都会广场5、18、19、36、38、39、41、42、43、44楼

法定代表人：孙树明

联系人：黄岚

客服电话：95575或致电各营业网点

网址：www.gf.com.cn

（27）平安证券有限责任公司

注册地址：深圳市福田区中心区金田路4036号荣超大厦16—20层

办公地址：深圳市福田区中心区金田路4036号荣超大厦16-20层

法定代表人：谢永林

电话：021-38631117

传真：021-58991896

联系人：石静武

客服电话：95511-8

网址：stock.pingan.com

（28）安信证券股份有限公司

注册地址：深圳市福田区金田路4018号安联大厦35层、28层A02单元

办公地址：深圳市福田区金田路4018号安联大厦35层、28层A02单元

法定代表人：牛冠兴

开放式基金咨询电话：4008001001

开放式基金业务传真：0755-82558355

联系人：陈剑虹

联系电话：0755-82825551

网址：www.essence.com.cn

（29）招商证券股份有限公司

注册地址：深圳市福田区益田路江苏大厦A座38地址：层

办公地址：深圳市福田区益田路江苏大厦A座38地址：层

法定代表人：宫少林

电话：0755-82943666

传真：0755-82943636

联系人：林生迎

客服电话：95565、4008888111

网址：www.newone.com.cn

（30） 东方证券股份有限公司

注册地址：上海市中山南路318号2号楼22层-29层

办公地址：上海市中山南路318号2号楼21层-29层

法定代表人：潘鑫军

电话：021-63325888

传真：021-63326173

联系人：吴宇

客服电话：95503

网址：www.dfzq.com.cn

（31） 申万宏源西部证券有限公司

注册地址：新疆乌鲁木齐市高新区（新市区）北京南路358号大成国际大厦
20楼2005室

办公地址：新疆乌鲁木齐市高新区（新市区）北京南路358号大成国际大厦
20楼2005室（邮编:830002）

法定代表人：李季

电话：010-88085858

联系人：李巍

客服电话：4008-000-562

网址：www.hysec.com

（32） 信达证券股份有限公司

注册地址：北京市西城区闹市口大街9号院1号楼

办公地址：北京市西城区闹市口大街9号院1号楼

法定代表人：张志刚

联系人：唐静

联系电话：010-63081000

传真：010-63080978

客服电话：400-800-8899

公司网址：www.cindasc.com

(33) 东海证券股份有限公司

注册地址：江苏省常州市延陵西路23号投资广场18楼

办公地址：上海市浦东新区东方路1928号东海证券大厦

法定代表人：朱科敏

电话：021-20333333

传真：021-50498825

联系人：梁旭

客服电话：95531；400-888-8588

网址：www.longone.com.cn

(34) 华福证券有限责任公司

注册地址：福州市五四路157号新天地大厦7、8层

办公地址：福州市五四路157号新天地大厦7至10层

法定代表人：黄金琳

联系电话：0591-87841160

业务传真：0591-87841150

联系人：张宗锐

客服电话：96326（福建省外请加拨0591）

网址：www.hfzq.com.cn

(35) 国都证券股份有限公司

注册地址：北京市东城区东直门南大街3号国华投资大厦9层10层

办公地址：北京市东城区东直门南大街3号国华投资大厦9层10层

法定代表人：常喆

电话：010-84183333

传真：010-84183311-3389

联系人：黄静

客户服务电话: 400-818-8118

网址: www.guodu.com

(36) 国联证券股份有限公司

注册地址: 无锡市县前东街168号国联大厦

办公地址: 无锡太湖新城金融一街8号国联金融大厦

法定代表人: 雷建辉

电话: 0510-82831662

联系人: 沈刚

客服电话: 95570

网址: www.glsc.com.cn

(37) 华宝证券有限责任公司

办公地址: 上海市浦东新区世纪大道100号上海环球金融中心57层

法定代表人: 陈林

联系人: 刘闻川

电话: (021) 68778790

传真: (021) 68777992

服务热线: 4008209898

网址: www.cnhbstock.com

(38) 华泰证券股份有限公司

注册地址: 南京市中山东路90号

办公地址: 南京市建邺区江东中路228号华泰证券广场

法定代表人: 吴万善

电话: 025-84457777

传真: 025-84579763

联系人: 庞晓芸

服务热线: 95597

网址: www.htsc.com.cn

(39) 世纪证券有限责任公司

注册地址: 深圳市福田区深南大道7088号招商银行大厦40-42层

办公地址：深圳市福田区深南大道7088号招商银行大厦40-42层

法定代表人：姜昧军

电话：0755-83199599

传真：0755-83199545

联系人：雷新东

客服电话：0755-83199511

网址：www.csc.com.cn

（40）长江证券股份有限公司

注册地址：武汉市新华路特8号长江证券大厦

办公地址：武汉市新华路特8号长江证券大厦

法定代表人：杨泽柱

客户服务热线：95579或4008-888-999

联系人：奚博宇

电话：027-65799999

传真：027-85481900

网址：www.95579.com

（41）民生证券股份有限公司

注册地址：北京市东城区建国门内大街28号民生金融中心A座16-18层

办公地址：北京市东城区建国门内大街28号民生金融中心A座16-18层

法定代表人：余政

联系人：赵明

电话：010-85127622

传真：010-85127917

客服电话：4006198888

公司网址：www.msyz.com

（42）国盛证券有限责任公司

注册地址：江西省南昌市北京西路88号（江信国际金融大厦）

办公地址：江西省南昌市北京西路88号（江信国际金融大厦）

法定代表人：曾小普

电话0791-86289667

传真0791-86281485

客服电话：4008222111

公司网址：www.gsstock.com

（43）中泰证券股份有限公司

办公地址：山东省济南市经七路86号

法定代表人：李玮

联系人：吴阳

电话：0531-68889155

传真：0531-68889752

客服电话：95538

公司网址：www.ats.com.cn

（44）日信证券有限责任公司

注册地址：呼和浩特市新城区锡林南路18号

办公地址：北京市西城区闹市口大街1号长安兴融中心西楼11层（100031）

法定代表人：孔佑杰

联系人：陈文彬

客服电话：010-83991716

网址：www.rxzq.com.cn

（45）江海证券有限公司

注册地址：黑龙江省哈尔滨市香坊区赣水路56号

办公地址：黑龙江省哈尔滨市香坊区赣水路56号

法定代表人：孙名扬

联系人：周俊

电话：0451-85863719

传真：0451-82287211

客户服务热线：400-666-2288

网址：www.jhzq.com.cn

（46）长城国瑞证券有限公司

注册地址：福建省厦门市莲前西路2号莲富大厦十七层

办公地址：福建省厦门市莲前西路2号莲富大厦十七层

法定代表人：王勇

客服电话：0592-5163588

公司网址：www.xmzq.com.cn

（47）天相投资顾问有限公司

注册地址：北京市西城区金融街19号富凯大厦B座701

办公地址：北京市西城区新街口外大街28号C座505

法定代表人：林义相

电话：（010）66045152

传真：（010）66045518

联系人：尹伶

客服电话：（010）66045678

天相投顾网址：<http://www.txsec.com>

天相基金网网址：www.jjm.com.cn

（48）中原证券股份有限公司

注册地址：郑州市郑东新区商务外环路10号

办公地址：郑州市郑东新区商务外环路10号

法定代表人：菅明军

联系人：程月艳、耿铭

客服电话：400-813-9666、0371-967218

公司网址：www.ccnew.com

（49）广州证券股份有限公司

注册地址：广州市天河区珠江新城珠江西路5号广州国际金融中心19、20楼

办公地址：广州市天河区珠江新城珠江西路5号广州国际金融中心19、20楼

法定代表人：邱三发

电话：020-88836999

传真：020-88836654

联系人：林洁茹

客服电话：020-961303

公司网址：www.gzs.com.cn

（50）联讯证券有限责任公司

注册地址：广东省惠州市下埔路14号

办公地址：广东省惠州市下埔路14号

法定代表人：徐刚

电话：0752-2119391

传真：0752-2119369

联系人：丁宁

客服电话：400-8888-929

公司网址：www.lxzq.com.cn

（51）深圳众禄金融控股股份有限公司

注册地址：深圳市罗湖区梨园路物资控股置地大厦8楼801

办公地址：深圳市罗湖区梨园路物资控股置地大厦8楼801

法定代表人：薛峰

电话：0755-33227950

传真：0755-33227951

联系人：童彩平

客户服务电话：4006788887

网址：www.jjmmw.com

（52）国金证券股份有限公司

注册地址：成都市青羊区东城根上街95号

办公地址：成都市青羊区东城根上街95号

法定代表人：冉云

电话：028-86690057

传真：028-86690126

联系人：刘婧漪

客服电话：4006600109

网址：www.gjzq.com.cn

(53) 华鑫证券有限责任公司

注册地址：深圳市福田区金田路4018号安联大厦28层A01、B01（b）单元

办公地址：上海市徐汇区宛平南路8号

法定代表人：俞洋

电话：021-64339000

联系人：王道

客服电话：4001099918、021-32109999, 029-68918888

网址：www.cfsc.com.cn

(54) 上海长量基金销售投资顾问有限公司

注册地址：上海市高翔路526弄2幢220室

办公地址：上海市浦东新区浦东大道555号裕景国际B座16层

法定代表人：张跃伟

电话：021-20691832

传真：021-20691861

联系人：单丙焯

客服电话：400-820-2899

网址：www.erichfund.com

(55) 上海好买基金销售有限公司

注册地址：上海市虹口区欧阳路196号26号楼2楼41号

办公地址：上海市浦东南路1118号鄂尔多斯国际大厦903-906室

上海市虹口区欧阳路196号（法兰桥创意园）26号楼2楼

法定代表人：杨文斌

电话：021-20613999

传真：021-68596916

联系人：张茹

客服电话：400-700-9665

网址：www.ehowbuy.com

(56) 杭州数米基金销售有限公司

注册地址：杭州市余杭区仓前街文一西路1218号1栋202室

办公地址：浙江省杭州市西湖区黄龙时代广场B座6楼

法定代表人：陈柏青

电话：0571-81137494

传真：0571-26698533

联系人：韩爱彬

客服电话：4000-766-123

网址：<http://www.fund123.cn/>

（57）国海证券股份有限公司

注册地址：广西桂林市辅星路13号

办公地址：广西南宁市滨湖路46号

法定代表人：张雅锋

电话：0755-83709350

传真：0755-83704850

联系人：牛孟宇

客户服务电话：95563

网址：<http://www.ghzq.com.cn>

（58）华安证券股份有限公司

注册地址：安徽省合肥市政务文化新区天鹅湖路198号

办公地址：安徽省合肥市政务文化新区天鹅湖路198号财智中心B1座

法定代表人：李工

电话：0551-65161666

传真：0551-65161600

客户服务电话：96518（安徽省内）、4008096518（全国）（基金业务咨询电话）

网址：www.hazq.com

（59）东北证券股份有限公司

注册地址：长春市自由大路1138号

办公地址：长春市自由大路1138号

法定代表人：杨树财

客户服务电话:4006000686

网址: www.nesc.cn

(60) 中国中投证券有限责任公司

注册地址: 深圳市福田区益田路与福中路交界处荣超商务中心A栋第18层-21层及第04层01.02.03.05.11.12.13.15.16. 18.19.20.21.22.23单元

办公地址: 深圳市福田区益田路6003号荣超商务中心A栋第04、18层至21层

法定代表人: 高涛

电话: 0755-82023442

传真: 0755-82026539

联系人: 刘毅

客户服务电话: 95532

网址: www.china-invs.cn

(61) 方正证券股份有限公司

注册地址: 湖南省长沙市芙蓉中路二段华侨国际大厦22-24层

办公地址: 湖南省长沙市芙蓉中路二段华侨国际大厦22-24层

法定代表人: 雷杰

客户服务电话: 95571

网址: www.foundersc.com

(62) 诺亚正行(上海)基金销售投资顾问有限公司

注册地址: 上海市虹口区飞虹路360弄9号3724室

办公地址: 上海市杨浦区秦皇岛路32号(杨树浦路340号)C栋 2楼

法定代表人: 汪静波

联系电话: 021-38509639

传真: 021-38509777

联系人: 徐诚

客户服务电话: 400-821-5399

网址: www.noah-fund.com

(63) 北京展恒基金销售股份有限公司

注册地址：北京市顺义区后沙峪镇安富街6号

办公地址：北京市朝阳区德胜门外华严北里2号民建大厦6层

法定代表人：闫振杰

联系电话：010-62020088

传真：010-62020355

联系人：马林

客服电话：400-818-8000

公司网址：www.myfund.com

（64）上海天天基金销售有限公司

注册地址：上海市徐汇区龙田路190号2号楼2层

办公地址：上海市徐汇区龙田路195号3C座9楼

法定代表人：其实

联系电话：021-54509998

传真：021-64385308

联系人：潘世友

客服电话：400-1818-188

公司网址：www.1234567.com.cn

（65）东吴证券股份有限公司

注册地址：苏州市工业园区星阳街5号东吴证券大厦

办公地址：苏州市工业园区星阳街5号东吴证券大厦

法定代表人：范力

电话：0512-65581136

传真：0512-65588021

联系人：方晓丹

客服电话：4008601555

网址：www.dwzq.com.cn

（66）东兴证券股份有限公司

注册地址：北京市西城区金融大街5号新盛大厦B座12、15层

办公地址：北京市西城区金融大街5号新盛大厦B座12、15层

法定代表人：魏庆华

电话：010-66555316

传真：010-66555133

联系人：汤漫川

客服电话：400-8888-993

网址：www.dxzq.net.cn

（67）万银财富（北京）基金销售有限公司

注册地址：北京市朝阳区北四环中路27号院5号楼3201内

办公地址：北京市朝阳区北四环中路27号院5号楼3201内

法定代表人：王斐

联系电话：010-59497361

传真：010-64788016

联系人：付少帅

客服电话：400-059-8888

公司网址：www.wy-fund.com

（68）北京唐鼎耀华投资咨询有限公司

注册地址：北京市延庆县延庆经济开发区百泉街10号2栋236室

办公地址：北京市朝阳区亮马桥路甲40号二十一世纪大厦A303

法人代表：王岩

联系人：胡明会

电话：010-59200855

传真：010-59200800

网址：www.tdyhfund.com

客服电话：400-819-9868

（69）北京创金启富投资管理有限公司

注册地址：北京市西城区民丰胡同31号5号楼215A

办公地址：北京市西城区民丰胡同31号5号楼215A

法人代表：梁蓉

联系人：张旭

电话：010-66154828

传真：010-88067526

客服电话：400-6262-818

网址：www.5irich.com

（二）登记机构

名称：华商基金管理有限公司

注册地址：北京市西城区平安里西大街 28 号中海国际中心 19 层

办公地址：北京市西城区平安里西大街 28 号中海国际中心 19 层

法定代表人：李晓安

电话：010-58573572

传真：010-58573580

联系人：马砚峰

网址：www.hsfund.com

（三）出具法律意见书的律师事务所

名称：上海市通力律师事务所

注册地址：上海市银城中路 68 号时代金融中心 19 楼

办公地址：上海市银城中路 68 号时代金融中心 19 楼

负责人：俞卫锋

电话：（021）31358666

传真：（021）31358666

经办律师：安冬 孙睿

联系人：安冬

（四）会计师事务所和经办注册会计师

名称：普华永道中天会计师事务所（特殊普通合伙）

住所：上海市浦东新区陆家嘴环路 1318 号星展银行大厦 6 楼

办公地址：上海市黄浦区湖滨路 202 号企业天地 2 号楼普华永道中心 11 楼

法人代表：杨绍信

电话：（021）23238888

传真：（021）23238800

经办注册会计师：单峰、周祎

联系人：周祎

四、基金的名称

本基金名称：华商新趋势优选灵活配置混合型证券投资基金

五、基金的类型

基金类型：契约型开放式

六、基金的投资目标

本基金将重点投资于社会及国家发展出现的具有重大变化且符合产业自身发展新趋势以及国家“十二五”战略规划中的新兴产业和行业方向，精选质地优秀、发展趋势良好，且具备估值优势的上市公司，追求超过业绩比较基准的投资回报及基金资产的长期稳定增值。

七、基金的投资方向

本基金的投资范围包括国内依法发行上市的股票（含中小板、创业板及其他经中国证监会核准上市的股票）、债券（含中小企业私募债券）、货币市场工具、银行存款、权证、资产支持证券、股指期货及法律法规或中国证监会允许基金投资的其他金融工具，但须符合中国证监会的相关规定。

未来若法律法规或监管机构允许基金投资同业存单、证券投资基金的，在不改变基金投资目标、不改变基金风险收益特征的前提下，本基金可参与同业存单、证券投资基金的投资，不需召开基金份额持有人大会，具体投资比例限制按届时有效的法律法规和监管机构的规定执行。

未来若沪港股票市场交易互联互通机制试点（以下简称“沪港通”）正式启动（包括“沪港通”未来任何替代或修正机制的启动）且法律法规或监管机构允许基金通过港股通的机制买卖规定范围内的香港联合交易所上市的股票，

本基金可参与港股通股票范围内的香港依法发行上市的股票投资，不需召开基金份额持有人大会。

如法律法规或监管机构以后允许基金投资其他品种，基金管理人在履行适当程序后，可以将其纳入投资范围。

本基金股票资产的投资比例为 0-95%，其中投资于新趋势方向的上市公司股票不低于非现金基金资产的 80%，债券、权证、银行存款、货币市场工具和资产支持证券及法律法规或中国证监会允许基金投资的其他金融工具占基金资产的 5%。其中权证占基金资产净值的 0-5%，其中权证，每个交易日日终在扣除股指期货合约需缴纳的交易保证金后，保持现金或者到期日在一年以内的政府债券的比例合计不低于基金资产净值的 5%，本基金参与股指期货交易，应符合法律法规规定和基金合同约定的投资限制并遵守相关期货交易所的业务规则。

八、基金的投资策略

本基金坚持“自上而下”、“自下而上”相结合的投资视角。在实际投资过程中，一方面根据宏观经济数据，积极主动调整大类资产配置比例；另一方面，秉承优选“新趋势”核心理念，“自下而上”精选优质成长上市公司股票，力求实现基金资产的长期稳健增值。

1、大类资产配置

本基金采用“自上而下”的分析视角，综合考量中国宏观经济发展前景、国内股票市场的估值、国内债券市场收益率的期限结构、CPI 与 PPI 变动趋势、外围主要经济体宏观经济与资本市场的运行状况等因素，分析研判货币市场、债券市场与股票市场的预期收益与风险，并据此进行大类资产的配置与组合构建，合理确定本基金在股票、债券、现金等金融工具上的投资比例，并随着各类金融工具风险收益特征的相对变化，适时动态地调整各金融工具的投资比例。

2、股票投资策略

本基金在实际投资过程，坚持从“新趋势”方向上优选个股的核心理念。

(1) 新趋势的涵义和范畴

本基金所定义的趋势，是指事物在相当长一段时间内能够持续不断强化自身发展方向的一种变化。趋势从大到小包括了国家和社会发展趋势，产业和行业发展趋势以及公司发展趋势等。

例如老龄化是社会发展的趋势，90后、00后逐渐成为社会的消费主流是社会发展的趋势；国企改革、并购重组战略转型、服务业大发展、淘汰产能落后制造业、传统能源安全等是国家发展的趋势；移动互联网、O2O、节能环保、新材料、信息安全等是产业和行业发展的趋势等。

“新”和“优选”都是对于趋势的限定，新，表示本基金更加关注新出现的趋势；优选，表示了一个自下而上的思路去精挑细选股票，更好的体现本基金参与趋势发展，实现投资回报的目的。

因此本基金关注的“新趋势”主要包括社会及国家发展出现的具有重大变化且符合产业自身发展的新方向以及国家“十二五”战略规划中的新兴产业和行业方向等。

社会及国家发展出现重大变化且符合产业自身发展的新方向，包括以人的生产、人的自身发展和需求为目标的经济增长方向，各行各业正在加速与互联网融合的新方向等。这些新方向更多体现出主题投资特征，包括教育产业、互联网金融、生物技术、医疗服务、文化传媒、商业服务、餐饮旅游等。

国家“十二五”战略规划中的新兴产业和行业方向，是以节能环保、新一代信息技术、生物、高端装备制造、新能源、新材料、新能源汽车等战略性新兴产业和行业为基础，具体包含的行业包括但不限于计算机服务业、软件业、互联网信息服务、电子、信息技术、生命科学技术、新能源技术、新材料技术、空间技术、海洋技术、环境技术、管理技术、国防军工、信息安全等代表新时代特征的高科技产业。

在不同的经济发展阶段，由于特定的社会需求以及当时的政策导向等多种因素的共同作用下，新趋势所代表的产业方向会发生变化，本基金将根据具体情况对其构成进行动态调整。

（2）行业配置策略

本基金主要优选新趋势中的各子行业，以分享其成长收益。

本基金在行业选择上综合考虑多方面的因素，择优而选。行业研究员通过

分析行业特征，定期提出行业投资评级和配置建议，并综合分析内、外部研究资源，对新趋势中基本面因素已出现积极变化、景气程度增加，但股票市场反应滞后的行业进行重点配置。同时，本基金将根据行业的基本面变化以及股票市场行业指数表现，实施积极的行业轮换，不断寻找新的行业投资机会，实现“资本增值”目标。

（3）股票精选策略

本基金主要在新趋势方向上的产业和行业中优选个股，构建股票组合。

本基金将重点投资于未来中国经济发展中具有长远发展潜力的成长型公司。通过对公司定性的因素与定量的因素的综合考察来优选投资标的，通过对安全边际与绝对收益的重视及其收益实现方式的积累来实现有限风险下的较高收益。

公司选择首先要考察其治理结构、商业模式、核心竞争力等定性的因素。其次要考察过去与未来的成长性，成长性与估值的偏差，企业所处的生命周期等因素。通过定性与定量指标的结合来综合判定公司的选择更为优质的成长股。

通过治理结构的考察，本基金选择股东利益最大化的经营管理团队。通过商业模式的考察，本基金选择有制度生命力与制度比较优势的企业。通过核心竞争力的考察，本基金选择有能力获得更高、更长久、更稳定的收益的企业。

定量的指标要考察过去，更要考察未来。要考察简单的成长性，也要结合成长性与估值的平衡。要考虑成长的速度，也要考察成长所处的生命周期阶段。

3、债券投资策略

（1）普通债券投资策略

普通债券投资过程中，期限配置对于组合的风险收益特征起主导作用。本基金普通债券资产投资策略为：

以基本面分析为基础，实现对债券组合期限结构的积极配置，构建优化的资产组合。

上述投资策略实施的总体思路是：

1) 通过对宏观经济、利率走势等基本面分析，从整体上把握今后一段时

间内债券市场的变化趋势；

2) 利用收益率曲线的情景分析，测算不同期限债券在不同情景下的回报；

3) 根据债券的风险收益情况，构建本基金的普通债券投资组合。

(2) 可转换债券投资策略

本基金可转换债券资产投资策略为：选取债/股性适中和基本面良好的可转换债券，同时通过对发行人转股意愿的分析，把握获利机会。具体投资策略包括：

1) 债/股性分析

可转换债券投资宜侧重平衡性配置，兼顾债/股性。本基金投资范围包括普通债券和股票等，可转换债券作为一个独特的资产类属，应兼顾债/股性，而并不是简单的普通债券或股票的替代品，平衡型的可转换债券品种是攻防兼备的投资选择。

2) 基本面分析

未来几年可转换债券投资的个券选择比行业选择更重要。在把握行业周期性特征的同时，为获得较高的超额收益，选择具有明显行业竞争优势的龙头企业将更为重要，基金管理人将重点关注和发掘这些企业中股价估值合理的可转换债券发行公司。

4、.股指期货投资策略

本基金在股指期货投资中将以控制风险为原则，以套期保值为目的，本着谨慎原则，参与股指期货的投资，并按照中国金融期货交易所套期保值管理的有关规定执行。

在预测市场风险较大时，应用择时对冲策略，即在保有股票头寸的同时，在市场面临下跌时择机卖出期指合约进行套期保值，当股市好转之后再将期指合约空单平仓。

此外，随着证券市场的发展、金融工具的丰富和交易方式的创新等，本基金资产组合将积极寻求其他投资机会，履行适当程序后更新和丰富组合投资策略，稳定收益。

5、其他投资品种投资策略

权证投资策略：本基金将因为上市公司进行增发、配售以及投资分离交易的可转换公司债券等原因被动获得权证，或者在进行套利交易、避险交易以及权证价值严重低估等情形下将投资权证。本基金进行权证投资时，将在对权证标的证券进行基本面研究及估值的基础上，结合股价波动率等参数，运用数量化期权定价模型，确定其合理内在价值，从而构建套利交易、避险交易组合以及合同许可投资比例范围内的价值显著低估的权证品种。

资产支持证券投资策略：在控制风险的前提下，本基金对资产支持证券从五个方面综合定价，选择低估的品种进行投资。五个方面包括信用因素、流动性因素、利率因素、税收因素和提前还款因素。

中小企业私募债投资策略：中小企业私募债属于高收益债品种之一，其特点是信用风险高、收益率高、债券流动性较低。目前我国的中小企业私募债仍处于起步阶段，仅有小部分中小企业私募债有评级机构评级；与高信用风险相对应的是中小企业私募债较高的票面利率和到期收益率；由于中小企业私募债在我国目前市场规模较小，市场参与者较少，单只债券的规模也较小，且有持有人数上限限制，因此债券的流动性较差，随着我国信用债市场的发展，中小企业私募债的规模将会急剧的扩大，流动性也将得到改善，但从长期来看中小企业私募债的流动性仍将低于信用评级在投资级以上的品种，这是其品种本身固有的风险点之一。

本基金在对我国中小企业私募债市场发展动态紧密跟踪基础之上，依据独立的中小企业私募债风险评估体系，配备专业的研究力量，并执行相应的内控制度，更加审慎地分析单只中小企业私募债的信用风险及流动性风险，进行中小企业私募债投资。在中小企业私募债组合的管理上，将使用更加严格的风控标准，严格限制单只中小企业私募债券持有比例的上限，采用更分散化的投资组合，更短的组合到期期限来控制组合的信用风险和流动性风险。

九、基金的业绩比较基准

本基金的业绩比较基准是：

沪深 300 指数收益率×65%+上证国债指数收益率×35%

本基金为混合型证券投资基金，股票投资比例为 0-95%，因此在业绩比较

基准中股票投资部分权重为 60%，其余为债券投资部分。

采用该业绩比较基准主要基于如下考虑：

- 1、沪深 300 指数编制合理、透明、运用广泛，具有较强的代表性和权威性。
- 2、上证国债指数以国债为样本,按照发行量加权而成，具有良好的债券市场代表性。
- 3、作为混合型基金，选择该业绩比较基准能够真实反映本基金长期动态的资产配置目标和风险收益特征。

如果今后上述基准指数停止计算编制或更改名称，或法律法规发生变化，或者有更权威的、更能为市场普遍接受的业绩比较基准推出，或市场中出现更适用于本基金的比较基准指数，本基金可以在征得基金托管人同意后报中国证监会备案后变更业绩比较基准，并及时公告，无需召开基金份额持有人大会。

十、基金的风险收益特征

本基金是混合型证券投资基金，预期风险和预期收益高于债券型基金和货币市场基金，但低于股票型基金，属于证券投资基金中的中高风险和中高预期收益产品。

十一、基金的投资组合报告

基金管理人的董事会及董事保证本报告所载资料不存在虚假记载、误导性陈述或重大遗漏，并对其内容的真实性、准确性和完整性承担个别及连带的法律责任。

基金托管人中国工商银行股份有限公司根据本基金合同规定，于 2015 年 10 月 26 日复核了本报告中的财务指标、净值表现和投资组合报告等内容，保证复核内容不存在虚假记载、误导性陈述或者重大遗漏。

本报告的财务所载财务数据截止至 2015 年 9 月 30 日，本报告中所列财务数据未经审计。

1. 报告期末基金资产组合情况

截止 2015 年 9 月 30 日，华商量化进取灵活配置混合型证券投资基金资产

净

值为 102,816,933.77 元，份额净值为 1.806，累计份额净值为 1.806。

其投资组合情况如下：

序号	项目	金额（元）	占基金总资产的比例（%）
1	权益投资	76,684,419.96	74.07
	其中：股票	76,684,419.96	74.07
2	基金投资	-	-
3	固定收益投资	-	-
	其中：债券	-	-
	资产支持证券	-	-
4	贵金属投资	-	-
5	金融衍生品投资	-	-
6	买入返售金融资产	-	-
	其中：买断式回购的买入返售金融资产	-	-
7	银行存款和结算备付金合计	26,748,080.53	25.84
8	其他资产	98,996.09	0.10
9	合计	103,531,496.58	100.00

2. 报告期末按行业分类的股票投资组合

代码	行业类别	公允价值（元）	占基金资产净值比例（%）
A	农、林、牧、渔业	1,692,000.00	1.65
B	采矿业	-	-
C	制造业	44,318,328.86	43.10
D	电力、热力、燃气及水生产和供应业	-	-
E	建筑业	2,898,000.00	2.82
F	批发和零售业	4,080,000.00	3.97
G	交通运输、仓储和邮政业	3,155,255.70	3.07
H	住宿和餐饮业	-	-
I	信息传输、软件和信息技术服务业	19,694,896.32	19.16
J	金融业	-	-
K	房地产业	-	-
L	租赁和商务服务业	603,000.00	0.59
M	科学研究和技术服务业	242,939.08	0.24
N	水利、环境和公共设施管理业	-	-
O	居民服务、修理和其他服务业	-	-

P	教育	-	-
Q	卫生和社会工作	-	-
R	文化、体育和娱乐业	-	-
S	综合	-	-
	合计	76,684,419.96	74.58

3. 报告期末按公允价值占基金资产净值比例大小排序的前十名股票投资明细

序号	股票代码	股票名称	数量（股）	公允价值（元）	占基金资产净值比例（%）
1	300324	旋极信息	361,444	10,040,914.32	9.77
2	002188	新嘉联	220,000	6,432,800.00	6.26
3	002301	齐心集团	150,000	4,036,500.00	3.93
4	300202	聚龙股份	200,733	3,579,069.39	3.48
5	300017	网宿科技	60,000	3,162,600.00	3.08
6	002577	雷柏科技	66,800	3,091,504.00	3.01
7	600570	恒生电子	70,000	3,057,600.00	2.97
8	002228	合兴包装	200,065	3,042,988.65	2.96
9	300334	津膜科技	120,000	2,901,600.00	2.82
10	002047	宝鹰股份	360,000	2,898,000.00	2.82

4. 报告期末按债券品种分类的债券投资组合

本基金本报告期末未持有债券。

5. 报告期末按公允价值占基金资产净值比例大小排序的前五名债券投资明细

本基金本报告期末未持有债券投资。

6. 报告期末按公允价值占基金资产净值比例大小排序的前十名资产支持证券投资明细

本基金本报告期末未持有资产支持证券。

7. 报告期末按公允价值占基金资产净值比例大小排序的前五名贵金属投资明细

本基金本报告期末未持有贵金属投资。

8. 报告期末按公允价值占基金资产净值比例大小排序的前五名权证投资明细

本基金本报告期末未持有权证投资。

9. 报告期末本基金投资的股指期货交易情况说明

9.1 报告期末本基金投资的股指期货持仓和损益明细

本基金本报告期末未持有股指期货。

9.2 本基金投资股指期货的投资政策

本基金本报告期末无股指期货投资。

10. 报告期末本基金投资的国债期货交易情况说明

10.1. 本期国债期货投资政策

根据本基金的基金合同约定，本基金的投资范围不包括国债期货。

10.2. 报告期末本基金投资的国债期货持仓和损益明细

本基金本报告期末未持有国债期货。

10.3. 本期国债期货投资评价

本基金本报告期末投资国债期货。

11. 投资组合报告附注

11.1.

2015年8月19日恒生电子公告公司控股子公司杭州恒生网络技术服务有限公司收到中国证券监督管理委员会《调查通知书》（沪证专调查字2015356号）。因恒生网络涉嫌违反证券、期货法律法规，根据《中华人民共和国证券法》、《期货交易管理条例》的有关规定，中国证券监督管理委员会决定对恒生网络进行立案调查。2015年9月7日，恒生电子股份有限公司收到公司控股子公司杭州恒生网络技术服务有限公司（以下简称“恒生网络”）的通知，恒生网络并刘曙峰先生、官晓岚先生于2015年9月7日收到中国证券监督管理委员会行政处罚事先告知书（处罚字[2015]68号）。

雷柏科技2014年12月3日公告称，子公司相关人员被采取强制措施。北京巴别时代科技有限该公司举报《忍者百分百》客户端软件部分使用了与《放开那三国》高度类似的源代码，涉嫌侵犯其知识产权，北京市公安局海淀分局对公司持有70%股权的控股子公司北京乐汇天下科技有限公司（以下简称“乐汇天下”）《忍者百份百》3名客户端编程工程师及1名项目组成员采取了强制措

施，截至目前，乐汇天下法定代表人姚伟暂处于失联状态。该事件公安部门仍在调查中。

本公司对以上证券的投资决策程序符合法律法规及公司制度的相关规定，不存在损害基金份额持有人利益的行为。除此之外，本基金投资的其他前十名证券的发行主体本期未被监管部门立案调查，且在本报告编制日前一年内未受到公开谴责、处罚。

11.2.

本基金投资的前十名股票未超出基金合同规定的备选股票库。

11.3. 其他资产构成

序号	名称	金额（元）
1	存出保证金	86,935.75
2	应收证券清算款	-
3	应收股利	-
4	应收利息	5,616.21
5	应收申购款	6,444.13
6	其他应收款	-
7	待摊费用	-
8	其他	-
9	合计	98,996.09

11.4. 报告期末持有的处于转股期的可转换债券明细

本基金本报告期末未持有可转换债券。

11.5. 报告期末前十名股票中存在流通受限情况的说明

序号	股票代码	股票名称	流通受限部分的公允价值(元)	占基金资产净值比例 (%)	流通受限情况说明
1	002301	齐心集团	4,036,500.00	3.93	因重大事项停牌
2	002577	雷柏科技	3,091,504.00	3.01	因重大事项停牌
3	002228	合兴包装	3,042,988.65	2.96	因重大事项停牌

11.6. 投资组合报告附注的其他文字描述部分

由于四舍五入的原因，分项之和与合计项之间可能存在尾差。

十二、基金的业绩

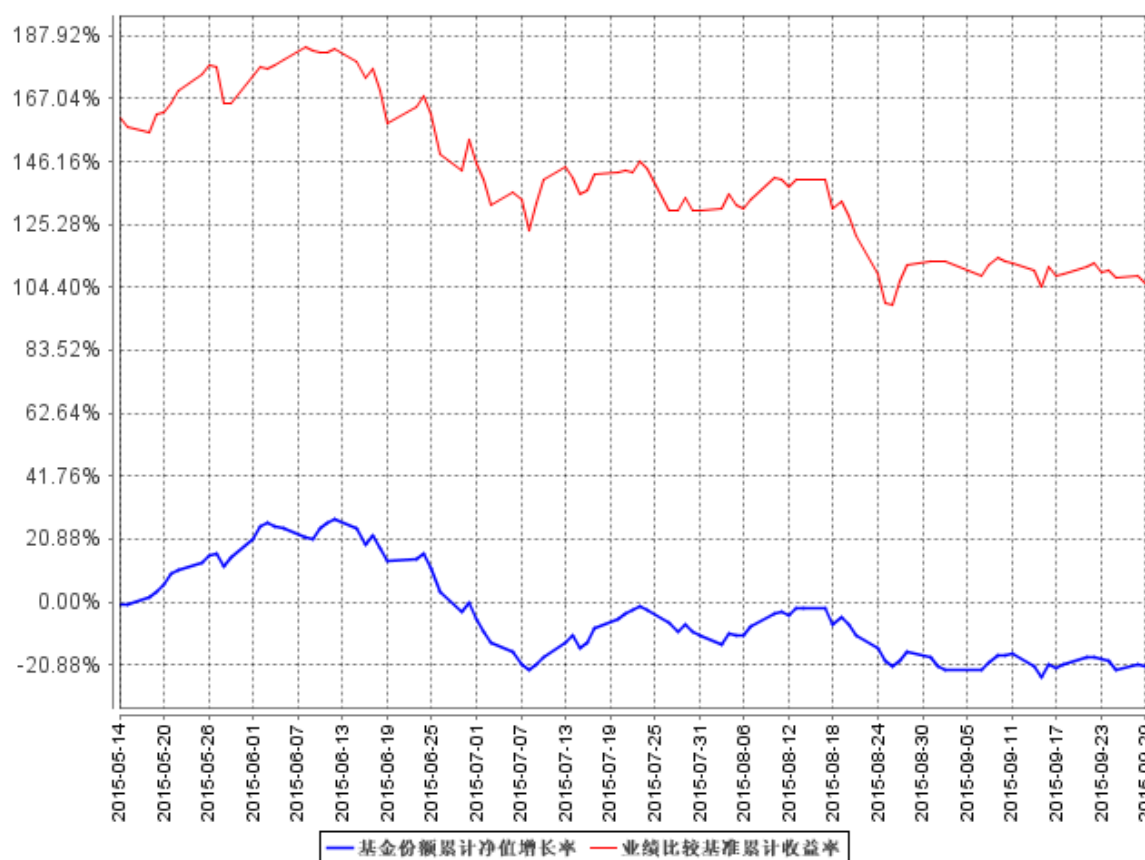
1.本报告期基金份额净值增长率及其与同期业绩比较基准收益率的比较

(截止至 2015 年 9 月 30 日)

阶段	净值增长率 ①	净值增长率 标准差 ②	业绩比较基 准收益率③	业绩比较基 准收益率标 准差④	①-③	②-④
过去三个 月	-19.91%	3.20%	-18.46%	2.17%	-1.45%	1.03%

自基金合同生效以来基金累计净值增长率变动及其与同期业绩比较基准收益率变动的比较

基金份额累计净值增长率与同期业绩比较基准收益率的历史走势对比图



注：①根据基金管理人于 2014 年 12 月 18 日收到的中国证监会《关于准予华商中证 500 指数分级证券投资基金变更注册的批复》（证监许可 [2014] 1378 号）及基金管理人于

2015年4月30日发布的《华商中证500指数分级证券投资基金基金份额持有人大会表决结果暨决议生效的公告》、2015年5月14日发布的《华商中证500指数分级证券投资基金基金份额折算结果暨转型后华商新趋势优选灵活配置混合型证券投资基金基金合同等法律文件生效的公告》，自2015年5月14日起《华商中证500指数分级证券投资基金基金合同》失效且《华商新趋势优选灵活配置混合型证券投资基金基金合同》生效。华商中证500指数分级证券投资基金的基金类别变更为混合型，其投资目标、理念、范围和策略调整，同时更名为“华商新趋势优选灵活配置混合型证券投资基金”。修订后的《华商新趋势优选灵活配置混合型证券投资基金》自2015年5月14日生效，截止报告期末，本基金合同生效未满一年。

②根据《华商新趋势优选灵活配置混合型证券投资基金基金合同》的规定，本基金主要投资于国内依法发行上市的股票（含中小板、创业板及其他经中国证监会核准上市的股票）、债券（含中小企业私募债券）、货币市场工具、银行存款、权证、资产支持证券、股指期货及法律法规或中国证监会允许基金投资的其他金融工具，但须符合中国证监会的相关规定。本基金股票资产的投资比例为0-95%，其中投资于新趋势方向的上市公司股票不低于非现金基金资产的80%，债券、权证、银行存款、货币市场工具和资产支持证券及法律法规或中国证监会允许基金投资的其他金融工具占基金资产的5%—100%，其中权证占基金资产净值的0—3%，每个交易日日终在扣除股指期货合约需缴纳的交易保证金后，保持现金或者到期日在一年以内的政府债券的比例合计不低于基金资产净值的5%，本基金参与股指期货交易，应符合法律法规规定和基金合同约定的投资限制并遵守相关期货交易所的业务规则。根据基金合同的规定，自基金合同生效之日起6个月内基金各项资产配置比例需符合基金合同要求。截止报告期末，本基金仍处于建仓期。

十三、基金的费用与税收

（一）基金运作费用

1、基金费用的种类

基金运作过程中，从基金财产中支付的费用包括：

- （1）基金管理人的管理费。
- （2）基金托管人的托管费。

-
- (3) 基金份额持有人大会费用。
 - (4) 《基金合同》生效后与基金相关的信息披露费用。
 - (5) 《基金合同》生效后与基金相关的会计师费、律师费、诉讼费和仲裁费。
 - (6) 基金的证券、期货交易费用。
 - (7) 基金的银行汇划费用。
 - (8) 基金的开户费用、账户维护费用。
 - (9) 按照国家有关规定和《基金合同》约定，可以在基金财产中列支的其他费用。

2、基金费用计提方法、计提标准和支付方式

(1) 基金管理人的管理费

本基金的管理费按前一日基金资产净值的 1.5% 年费率计提。管理费的计算方法如下：

$$H = E \times 1.5\% \div \text{当年天数}$$

H 为每日应计提的基金管理费

E 为前一日的基金资产净值

基金管理费每日计提，逐日累计至每月月末，按月支付，由基金管理人向基金托管人发送基金管理费划款指令，基金托管人复核后于次月首日起 2 个工作日内从基金财产中一次性支付给基金管理人。若遇法定节假日、公休假等，支付日期顺延。

(2) 基金托管人的托管费

本基金的托管费按前一日基金资产净值的 0.25% 的年费率计提。托管费的计算方法如下：

$$H = E \times 0.25\% \div \text{当年天数}$$

H 为每日应计提的基金托管费

E 为前一日的基金资产净值

基金托管费每日计提，逐日累计至每月月末，按月支付，由基金管理人向基金托管人发送基金托管费划款指令，基金托管人复核后于次月首日起 2 个工作日内从基金财产中一次性支取。若遇法定节假日、公休日等，支付日期顺延。

上述“1、基金费用的种类中第（3）—（9）项费用”，根据有关法规及相应协议规定，按费用实际支出金额列入当期费用，由基金托管人从基金财产中支付。

3、不列入基金费用的项目

下列费用不列入基金费用：

（1）基金管理人和基金托管人因未履行或未完全履行义务导致费用支出或基金财产的损失。

（2）基金管理人和基金托管人处理与基金运作无关的事项发生的费用。

（3）《基金合同》生效前的相关费用。

（4）其他根据相关法律法规及中国证监会的有关规定不得列入基金费用的项目。

（二）基金管理费、基金托管费的调整

基金管理人和基金托管人可协商酌情降低基金管理费和基金托管费，此项调整不需要基金份额持有人大会决议通过。基金管理人必须最迟于新的费率实施日 2 日前在指定媒介上刊登公告。

（三）基金税收

本基金运作过程中涉及各纳税主体，其纳税义务按国家税收法律、法规执行。

十四、对招募说明书更新部分的说明

依据《中华人民共和国证券投资基金法》、《证券投资基金运作管理办法》、《证券投资基金销售管理办法》、《证券投资基金信息披露管理办法》及其他有关法律法规的要求，我公司结合华商新趋势优选灵活配置混合型证券投资基金的运行情况，对其原招募说明书进行了更新，主要更新的内容说明如下：

- 一、 在“重要提示”部分更新了相关内容。
- 二、 更新了“三、基金管理人”的相关信息。
- 三、 更新了“四、基金托管人”的相关信息。
- 四、 更新了“五、相关服务机构”中代销机构的相关信息。
- 五、 在“九、基金的投资”中根据本基金的实际运作情况，更新了最近一

期投资组合报告的内容，及最近一期基金业绩和同期业绩比较基准的表现。

六、 在“二十一、其他应披露事项”中披露了本期已刊登的公告内容。

上述内容仅为摘要，须与本《招募说明书》（正文）所载之详细资料一并阅读。

华商基金管理有限公司

2015年12月28日