

工银瑞信信用纯债债券型证券投资基金 2015 年第 4 季度报告

2015 年 12 月 31 日

基金管理人：工银瑞信基金管理有限公司

基金托管人：中国农业银行股份有限公司

报告送出日期：二〇一六年一月二十日

§1 重要提示

基金管理人的董事会及董事保证本报告所载资料不存在虚假记载、误导性陈述或重大遗漏，并对其内容的真实性、准确性和完整性承担个别及连带责任。

基金托管人中国农业银行股份有限公司根据本基金合同规定，于 2016 年 1 月 18 日复核了本报告中的财务指标、净值表现和投资组合报告等内容，保证复核内容不存在虚假记载、误导性陈述或者重大遗漏。

基金管理人承诺以诚实信用、勤勉尽责的原则管理和运用基金资产，但不保证基金一定盈利。

基金的过往业绩并不代表其未来表现。投资有风险，投资者在作出投资决策前应仔细阅读本基金的招募说明书。

本报告中财务资料未经审计。

本报告期自 2015 年 10 月 1 日起至 12 月 31 日止。

§2 基金产品概况

基金简称	工银信用纯债债券	
交易代码	485119	
基金运作方式	契约型开放式	
基金合同生效日	2012 年 11 月 14 日	
报告期末基金份额总额	1,699,296,425.75 份	
投资目标	在控制风险并保持资产流动性的基础上，力争实现超越业绩比较基准的投资收益。	
投资策略	本基金的主要投资策略包括：期限配置策略、期限结构策略、类属配置策略、证券选择策略、短期和中长期的市场环境中的投资策略及资产支持证券等品种投资策略，在严格控制风险的前提下，发掘和利用市场失衡提供的投资机会，实现组合资产的增值。	
业绩比较基准	中债企业债总全价指数收益率×80%+中债国债总全价指数收益率×20%。	
风险收益特征	本基金为债券型基金，预期收益和风险水平低于混合型基金、股票型基金，高于货币市场基金。	
基金管理人	工银瑞信基金管理有限公司	
基金托管人	中国农业银行股份有限公司	
下属分级基金的基金简称	工银信用纯债债券 A	工银信用纯债债券 B
下属分级基金的交易代码	485119	485019

报告期末下属分级基金的份额总额	1,165,099,349.84 份	534,197,075.91 份
-----------------	--------------------	------------------

§3 主要财务指标和基金净值表现

3.1 主要财务指标

单位：人民币元

主要财务指标	报告期（2015年10月1日—2015年12月31日）	
	工银信用纯债债券 A	工银信用纯债债券 B
1. 本期已实现收益	12,374,125.73	5,954,689.06
2. 本期利润	20,864,177.53	10,478,201.40
3. 加权平均基金份额本期利润	0.0217	0.0206
4. 期末基金资产净值	1,349,894,466.90	610,559,996.12
5. 期末基金份额净值	1.159	1.143

注：1、上述基金业绩指标不包括持有人认购或交易基金的各项费用，计入费用后实际收益水平要低于所列数字。

2、“本期已实现收益”指基金本期利息收入、投资收益、其他收入（不含公允价值变动收益）扣除相关费用后的余额；“本期利润”为本期已实现收益加上本期公允价值变动收益。

3、所列数据截止到 2015 年 12 月 31 日。

3.2 基金净值表现

3.2.1 本报告期基金份额净值增长率及其与同期业绩比较基准收益率的比较

工银信用纯债债券 A

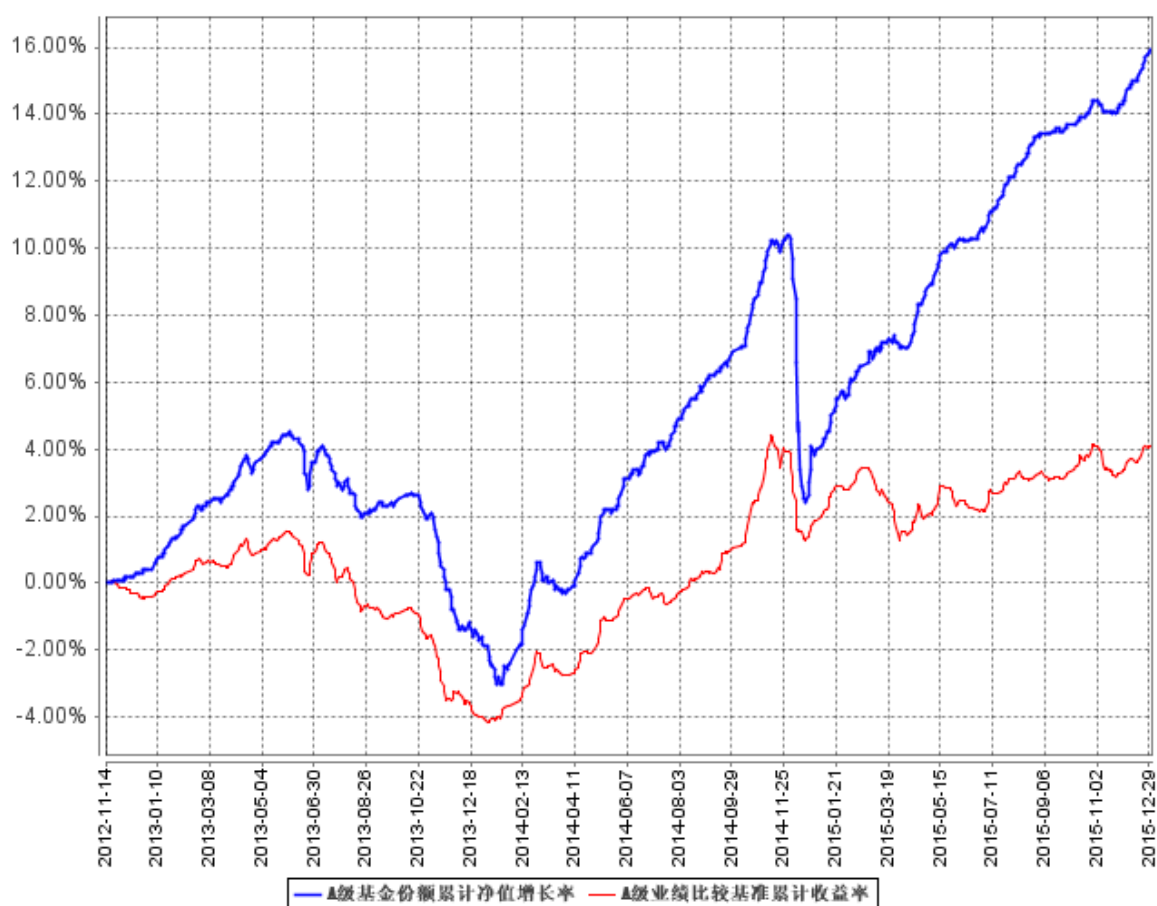
阶段	净值增长率①	净值增长率标准差②	业绩比较基准收益率③	业绩比较基准收益率标准差④	①—③	②—④
过去三个月	1.93%	0.06%	0.76%	0.08%	1.17%	-0.02%

工银信用纯债债券 B

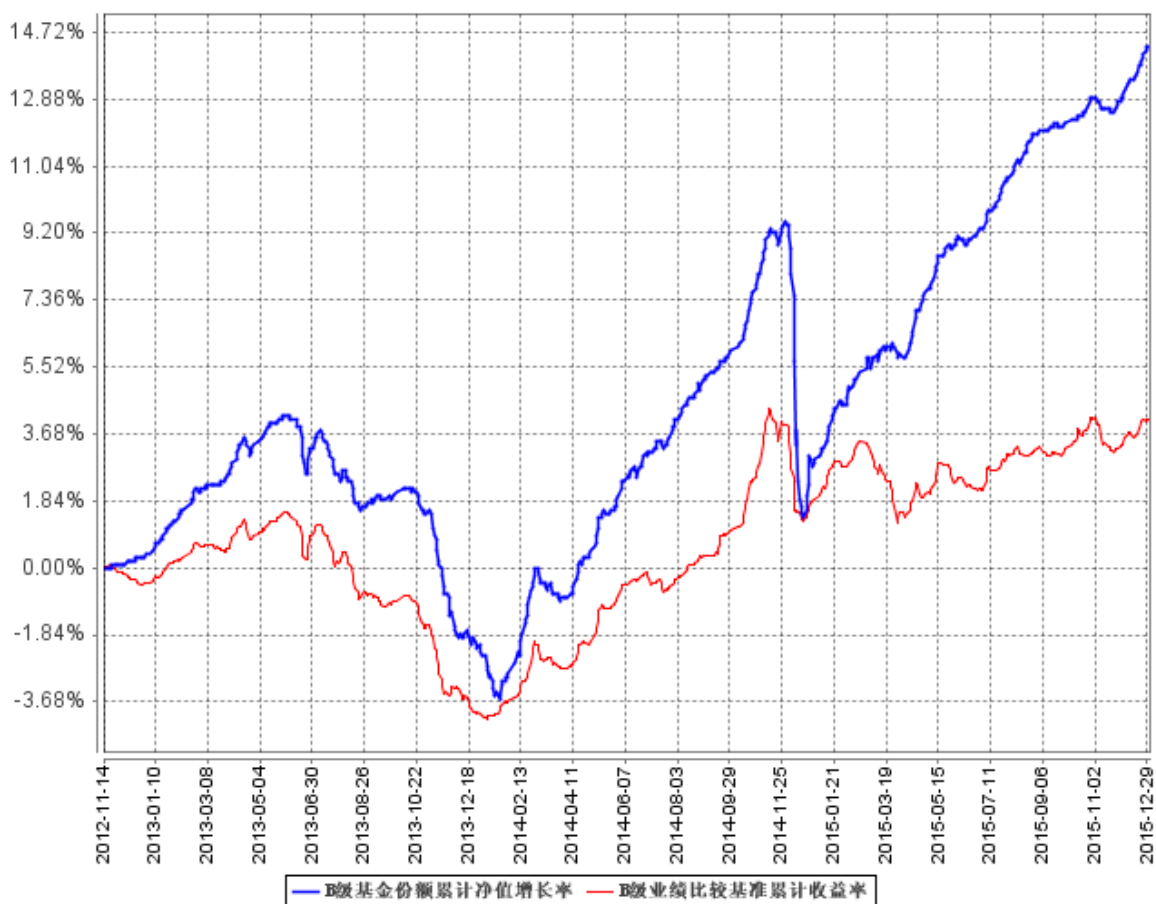
阶段	净值增长率①	净值增长率标准差②	业绩比较基准收益率③	业绩比较基准收益率标准差④	①—③	②—④
过去三个月	1.87%	0.06%	0.76%	0.08%	1.11%	-0.02%

3.2.2 自基金合同生效以来基金累计净值增长率变动及其与同期业绩比较基准收益率变动的比较

A级基金份额累计净值增长率与同期业绩比较基准收益率的历史走势对比图



B级基金份额累计净值增长率与同期业绩比较基准收益率的历史走势对比图



注：1、本基金基金合同于 2012 年 11 月 14 日生效。

2、按基金合同规定，本基金建仓期为 6 个月。截至报告期末，本基金的各项投资比例符合基金合同关于投资范围及投资限制的规定：债券等固定收益类资产占基金资产净值的比例不低于 80%；其中公司债、企业债、短期融资券、商业银行金融债与次级债、资产支持证券、中期票据等企业机构发行的债券占基金固定收益类资产的比例不低于 80%；基金持有现金及到期日在一年以内的政府债券占基金资产净值的比例不低于 5%。

3.3 其他指标

无。

§4 管理人报告

4.1 基金经理（或基金经理小组）简介

姓名	职务	任本基金的基金经理期限		证券从业年限	说明
		任职日期	离任日期		
何秀红	固定收益部副总监，	2012 年 11 月 14 日	-	9	曾任广发证券股份有限公司债券研究员；2009 年加入工银瑞信，现任固定收

	本基金的基金经理			益部副总监；2011 年 2 月 10 日至今，担任工银四季收益债券型基金基金经理；2011 年 12 月 27 日至 2015 年 1 月 19 日，担任工银保本混合基金基金经理；2012 年 11 月 14 日至今，担任工银信用纯债债券基金基金经理；2013 年 3 月 29 日至今，担任工银瑞信产业债债券基金基金经理；2013 年 5 月 22 日至今，担任工银信用纯债一年定期开放基金基金经理；2013 年 6 月 24 日起至今，担任工银信用纯债两年定期开放基金基金经理；2015 年 10 月 27 日至今，担任工银丰收回报灵活配置混合型基金基金经理。
--	----------	--	--	---

4.2 管理人对报告期内本基金运作遵规守信情况的说明

本报告期内，本基金管理人严格按照《证券投资基金法》等有关法律法规及基金合同、招募说明书等有关基金法律文件的规定，依照诚实信用、勤勉尽责的原则管理和运用基金资产，在控制风险的基础上，为基金份额持有人谋求最大利益，无损害基金份额持有人利益的行为。

4.3 公平交易专项说明

4.3.1 公平交易制度的执行情况

为了公平对待各类投资人，保护各类投资人利益，避免出现不正当关联交易、利益输送等违法违规行，公司根据《证券投资基金法》、《基金管理公司特定客户资产管理业务试点办法》、《证券投资基金管理公司公平交易制度指导意见》等法律法规和公司内部规章，拟定了《公平交易管理办法》、《异常交易管理办法》，对公司管理的各类资产的公平对待做了明确具体的规定，并规定对买卖股票、债券时候的价格和市场价格差距较大，可能存在操纵股价、利益输送等违法违规情况进行监控。本报告期，按照时间优先、价格优先的原则，本公司对满足限价条件且对同一证券有相同交易需求的基金等投资组合，均采用了系统中的公平交易模块进行操作，实现了公平交易；未出现清算不到位的情况，且本基金及本基金与本基金管理人管理的其他投资组合之间未发生法律法规禁止的反向交易及交叉交易。

4.3.2 异常交易行为的专项说明

本基金本报告期内未出现异常交易的情况。本报告期内，本公司所有投资组合参与的交易所公开竞价同日反向交易成交较少的单边交易量超过该证券当日成交量的 5% 的情况有 3 次。投资组合经理因投资组合的投资策略而发生同日反向交易，未导致不公平交易和利益输送。

4.4 报告期内基金投资策略和运作分析

四季度，全球经济依然处于较为低迷的状态，发达国家和发展中国家的分化仍在延续，美联储开启加息周期。国内去产能，去杠杆的阶段仍未结束，但短期在积极的财政政策和专项金融债等手段的微刺激手段下，经济下滑速度比较缓慢。货币政策仍延续宽松环境，但央行受制于资本流出和人民币持续贬值的压力下，四季度后期宽松力度边际有所弱化。人民币在四季度缓慢贬值，在经济下行压力未得到根本缓解前，人民币的贬值压力仍存。股票市场在经历了三季度去杠杆的阵痛后，四季度走出一波修复的行情。在此过程中，新兴经济的表现更优。而债券市场基本面支持下，配置需求十分旺盛，收益率曲线平坦化下行。低评级信用利差走宽，违约债券增加。

本基金本报告期由于规模增加，增持高评级信用债。

4.5 报告期内基金的业绩表现

报告期内，工银瑞信信用纯债 A 净值增长率 1.93%，工银瑞信信用纯债 B 净值增长率 1.87%，业绩比较基准收益率为 0.76%。

4.6 报告期内基金持有人数或基金资产净值预警说明

本基金在报告期内没有触及 2014 年 8 月 8 日生效的《公开募集证券投资基金运作管理办法》第四十一条规定的条件。

§5 投资组合报告

5.1 报告期末基金资产组合情况

序号	项目	金额（元）	占基金总资产的比例（%）
1	权益投资	-	-
	其中：股票	-	-
2	基金投资	-	-
3	固定收益投资	2,148,493,719.94	95.58
	其中：债券	2,148,493,719.94	95.58
	资产支持证券	-	-
4	贵金属投资	-	-
5	金融衍生品投资	-	-
6	买入返售金融资产	-	-

	其中：买断式回购的买入返售金融资产	-	-
7	银行存款和结算备付金合计	52,779,122.97	2.35
8	其他资产	46,604,604.79	2.07
9	合计	2,247,877,447.70	100.00

注：由于四舍五入的原因金额占基金总资产的比例分项之和与合计可能有尾差。

5.2 报告期末按行业分类的股票投资组合

本基金本报告期末未持有股票。

5.3 报告期末按公允价值占基金资产净值比例大小排序的前十名股票投资明细

本基金本报告期末未持有股票。

5.4 报告期末按债券品种分类的债券投资组合

序号	债券品种	公允价值（元）	占基金资产净值比例（%）
1	国家债券	153,653,275.20	7.84
2	央行票据	-	-
3	金融债券	242,237,000.00	12.36
	其中：政策性金融债	242,237,000.00	12.36
4	企业债券	1,082,242,944.74	55.20
5	企业短期融资券	351,063,000.00	17.91
6	中期票据	319,297,500.00	16.29
7	可转债	-	-
8	同业存单	-	-
9	其他	-	-
10	合计	2,148,493,719.94	109.59

注：由于四舍五入的原因公允价值占基金资产净值的比例分项之和与合计可能有尾差。

5.5 报告期末按公允价值占基金资产净值比例大小排序的前五名债券投资明细

序号	债券代码	债券名称	数量（张）	公允价值（元）	占基金资产净值比例（%）
1	150213	15 国开 13	800,000	83,368,000.00	4.25
2	150210	15 国开 10	600,000	65,016,000.00	3.32
3	019515	15 国债 15	600,000	60,108,000.00	3.07
4	101453009	14 铁道 MTN001	500,000	54,515,000.00	2.78
5	122748	12 石油 01	500,000	52,140,000.00	2.66

5.6 报告期末按公允价值占基金资产净值比例大小排序的前十名资产支持证券投资明细

本基金本报告期末未持有资产支持证券。

5.7 报告期末按公允价值占基金资产净值比例大小排序的前五名贵金属投资明细

本基金本报告期末未持有贵金属。

5.8 报告期末按公允价值占基金资产净值比例大小排序的前五名权证投资明细

本基金本报告期末未持有权证。

5.9 报告期末本基金投资的国债期货交易情况说明

5.9.1 本期国债期货投资政策

本报告期内，本基金未运用国债期货进行投资。

5.9.2 报告期末本基金投资的国债期货持仓和损益明细

本基金本报告期末未持有国债期货投资，也无期间损益。

5.9.3 本期国债期货投资评价

本报告期内，本基金未运用国债期货进行投资。

5.10 投资组合报告附注

5.10.1 本基金投资的前十名证券的发行主体本期未出现被监管部门立案调查，或在报告编制日前一年内受到公开谴责、处罚的情形。

5.10.2 本基金投资的前十名股票未超出基金合同规定的备选股票库。

5.10.3 其他资产构成

序号	名称	金额（元）
1	存出保证金	83,872.38
2	应收证券清算款	-
3	应收股利	-
4	应收利息	34,210,875.08
5	应收申购款	12,309,857.33
6	其他应收款	-
7	待摊费用	-
8	其他	-
9	合计	46,604,604.79

5.10.4 报告期末持有的处于转股期的可转换债券明细

本基金本报告期末未持有可转换债券。

5.10.5 报告期末前十名股票中存在流通受限情况的说明

本基金本报告期末未持有股票。

5.10.6 投资组合报告附注的其他文字描述部分

无。

§6 开放式基金份额变动

单位：份

项目	工银信用纯债债券 A	工银信用纯债债券 B
报告期期初基金份额总额	880,018,165.02	579,933,918.95
报告期期间基金总申购份额	538,801,356.38	317,082,501.87
减:报告期期间基金总赎回份额	253,720,171.56	362,819,344.91
报告期期间基金拆分变动份额(份额减少以“-”填列)	-	-
报告期期末基金份额总额	1,165,099,349.84	534,197,075.91

注：1、报告期期间基金总申购份额含红利再投、转换入份额；

2、报告期期间基金总赎回份额含转换出份额。

§7 基金管理人运用固有资金投资本基金情况

7.1 基金管理人持有本基金份额变动情况

无。

7.2 基金管理人运用固有资金投资本基金交易明细

本基金本报告期基金管理人未有运用固有资金投资本基金的情况。

§8 影响投资者决策的其他重要信息

无。

§9 备查文件目录

9.1 备查文件目录

- 1、中国证监会批准工银瑞信信用纯债债券型证券投资基金设立的文件；
- 2、《工银瑞信信用纯债债券型证券投资基金基金合同》；
- 3、《工银瑞信信用纯债债券型证券投资基金托管协议》；

- 4、基金管理人业务资格批件和营业执照；
- 5、基金托管人业务资格批件和营业执照；
- 6、报告期内基金管理人在指定报刊上披露的各项公告。

9.2 存放地点

基金管理人或基金托管人住所。

9.3 查阅方式

投资者可在营业时间免费查阅。也可在支付工本费后，在合理时间内取得上述文件的复印件。