

# 华商双翼平衡混合型证券投资基金 2015 年第 4 季度报告

2015 年 12 月 31 日

基金管理人：华商基金管理有限公司

基金托管人：中国建设银行股份有限公司

报告送出日期：2016 年 1 月 21 日

## §1 重要提示

基金管理人的董事会及董事保证本报告所载资料不存在虚假记载、误导性陈述或重大遗漏，并对其内容的真实性、准确性和完整性承担个别及连带的法律责任。

基金托管人中国建设银行股份有限公司根据本基金合同规定，于 2016 年 1 月 20 日复核了本报告中的财务指标、净值表现和投资组合报告等内容，保证复核内容不存在虚假记载、误导性陈述或者重大遗漏。

基金管理人承诺以诚实信用、勤勉尽责的原则管理和运用基金资产，但不保证基金一定盈利。

基金的过往业绩并不代表其未来表现。投资有风险，投资者在作出投资决策前应仔细阅读本基金的招募说明书及其更新。

本报告中财务资料未经审计。

本报告期自 2015 年 10 月 1 日起至 12 月 31 日止。

## §2 基金产品概况

基金简称	华商双翼平衡混合
基金主代码	001448
交易代码	001448
基金运作方式	契约型开放式
基金合同生效日	2015 年 6 月 16 日
报告期末基金份额总额	240,199,088.69 份
投资目标	本基金是混合型证券投资基金，预期风险和预期收益高于债券型基金和货币市场基金，但低于股票型基金，属于证券投资基金中的中高风险和中高预期收益产品。
投资策略	本基金的大类资产配置主要通过对宏观经济运行状况、国家财政和货币政策、国家产业政策以及资本市场资金环境、证券市场走势的分析，预测宏观经济的发展趋势，并据此评价未来一段时间债券市场、股票市场的相对收益率，主动调整债券、股票类资产在给定区间内的动态配置，以使基金在保持总体风险水平相对稳定的基础上，优化投资组合。
业绩比较基准	中债综合全价（总值）指数收益率 60%+沪深 300 指数收益率 40%
风险收益特征	本基金是混合型证券投资基金，预期风险和预期收益高于债券型基金和货币市场基金，但低于股票型基金，属于证券投资基金中的中等风险和中等预期收益产品。
基金管理人	华商基金管理有限公司

基金托管人	中国建设银行股份有限公司
-------	--------------

### §3 主要财务指标和基金净值表现

#### 3.1 主要财务指标

单位：人民币元

主要财务指标	报告期（2015 年 10 月 1 日 — 2015 年 12 月 31 日）
1. 本期已实现收益	25,185,218.75
2. 本期利润	39,291,713.73
3. 加权平均基金份额本期利润	0.1342
4. 期末基金资产净值	252,722,104.22
5. 期末基金份额净值	1.052

注：①本期已实现收益指基金本期利息收入、投资收益、其他收入（不含公允价值变动收益）扣除相关费用后的余额，本期利润为本期已实现收益加上本期公允价值变动收益。

②所述基金业绩指标不包括持有人认购或交易基金的各项费用，计入费用后实际收益水平要低于所列数字。

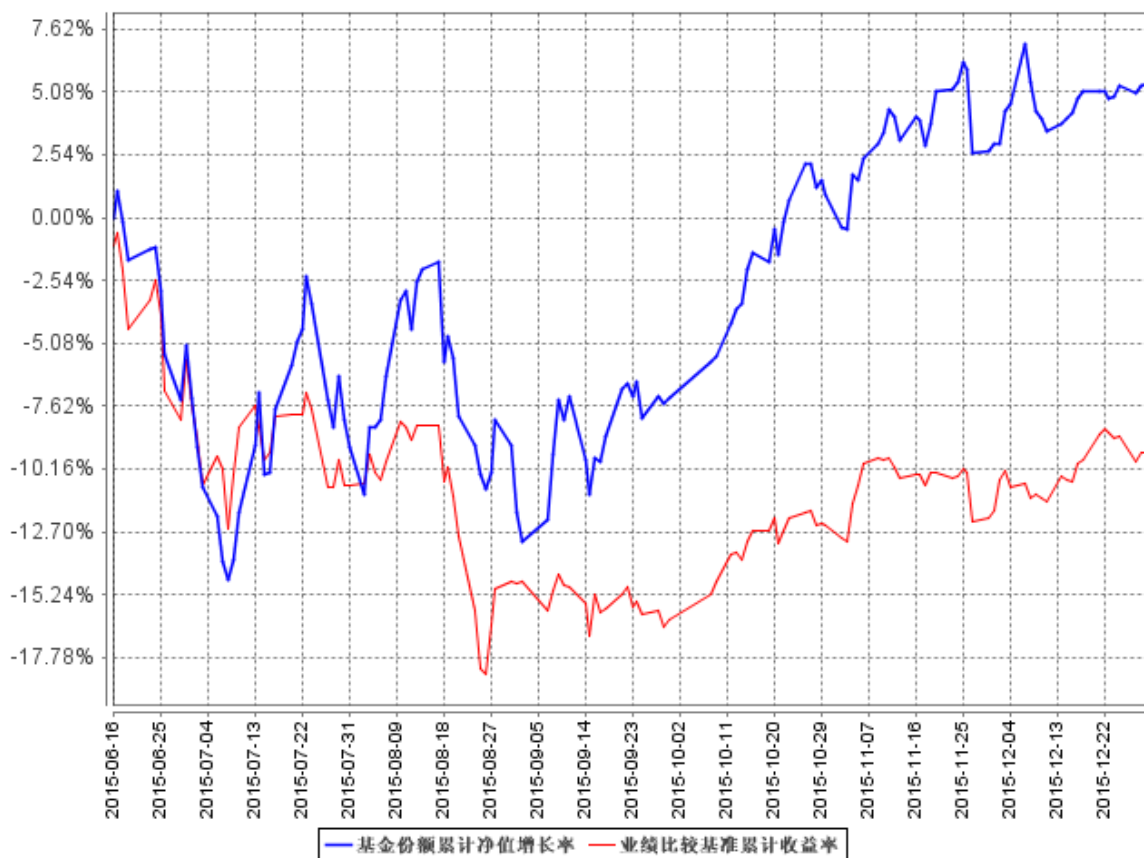
#### 3.2 基金净值表现

##### 3.2.1 本报告期基金份额净值增长率及其与同期业绩比较基准收益率的比较

阶段	净值增长率 ①	净值增长率 标准差②	业绩比较基 准收益率③	业绩比较基准 收益率标准差 ④	①—③	②—④
过去三个月	13.48%	0.92%	7.67%	0.66%	5.81%	0.26%

### 3.2.2 自基金合同生效以来基金累计净值增长率变动及其与同期业绩比较基准收益率变动的比较

基金份额累计净值增长率与同期业绩比较基准收益率的历史走势对比图



注：①本基金合同生效日为 2015 年 6 月 16 日，至本报告期末，本基金合同生效未满一年。

②根据《华商双翼平衡混合型证券投资基金基金合同》的规定，本基金的投资范围包括国内依法发行上市的股票（包含中小板、创业板及其他依法发行、上市的股票），股指期货、权证，债券（国债、金融债、企业（公司）债、次级债、可转换债券（含分离交易可转债）、央行票据、短期融资券、超短期融资券、中期票据、中小企业私募债、可交换公司债券等）、资产支持证券、债券回购、银行存款等固定收益类资产以及现金，以及法律法规或中国证监会允许基金投资的其他金融工具（但须符合中国证监会的相关规定）。本基金的投资组合比例为：股票资产占基金资产的比例为 0-40%；债券资产占基金资产的比例不低于 60%；其中每个交易日日终在扣除股指期货合约需缴纳的交易保证金后，保持现金或者到期日在一年以内的政府债券的比例合计不低于基金资产净值的 5%，权证、股指期货及其他金融工具的投资比例依照法律法规或监管机构的规定执行。根据基金合同的规定，自基金合同生效之日起 6 个月内基金各项资产配置比例需符合基金合同要求。本基金在建仓期结束时，各项资产配置比例符合基金合同有关投资比例的约定。

## §4 管理人报告

### 4.1 基金经理（或基金经理小组）简介

姓名	职务	任本基金的基金经理期限		证券从业年限	说明
		任职日期	离任日期		
梁伟泓	基金经理, 投资决策委员会委员, 投资管理部副总经理	2015 年 6 月 16 日	-	11	<p>男, 工商管理硕士, 中国籍, 具有基金从业资格。1998 年 7 月至 2001 年 7 月, 就职于中国工商银行广东省分行, 任财务分析师; 2003 年 7 月至 2004 年 4 月, 就职于海科创业投资公司, 任投资专员;</p> <p>2004 年 4 月, 就职于平安资产管理公司, 任投资组合经理;</p> <p>2006 年 3 月至 2008 年 12 月, 就职于生命人寿保险公司, 任固定收益部总经理;</p> <p>2008 年 12 月至 2010 年 6 月, 就职于工银瑞信基金管理有限公司, 任投资经理;</p> <p>2010 年 6 月至 2011 年 12 月, 就职于中国国际金融有限公司, 任资管部副总经理; 2011 年 12 月加入华商基金管理有限公司, 2012 年 2 月起至 9 月担任华商收益增强债券型基金基金经理助理。</p> <p>2012 年 9 月 14 日起至今担任华商收益增强债券型证券投资基金基金经理;</p> <p>2014 年 1 月 28 日起至今担任华商双债丰利债券型证券投资基金基金经理。</p>

## 4.2 管理人对报告期内本基金运作合规守信情况的说明

在本报告期内，基金管理人不存在损害基金份额持有人利益的行为。基金管理人勤勉尽责地为基金份额持有人谋求利益，严格遵守了《基金法》及其他有关法律法规、基金合同的规定。

## 4.3 公平交易专项说明

### 4.3.1 公平交易制度的执行情况

报告期内，本基金管理人严格执行了《证券投资基金管理公司公平交易制度指导意见》和公司内部公平交易制度，在研究分析、投资决策、交易执行等各个环节，公平对待旗下所有投资组合。

公司建立投研管理平台并定期举行投研晨会、投研联席会等，建立健全投资授权制度，确保各投资组合公平获得研究资源，享有公平的投资决策机会。

针对公司旗下所有投资组合的交易所公开竞价交易，通过交易系统中的公平交易程序，对于不同投资组合同日同向买卖同一证券的指令自动进行比例分配，报告期内，系统的公平交易程序运作良好，未出现异常情况。针对场外网下交易业务，公司依照《证券投资基金管理公司公平交易制度指导意见》和公司内部场外、网下交易业务的相关规定，确保各投资组合享有公平的交易执行机会。对于以公司名义进行的交易严格按照发行分配的原则或价格优先、比例分配的原则在各投资组合间进行分配。本报告期内，场外、网下业务公平交易制度执行情况良好，未出现异常情况。

公司对旗下各投资组合的交易行为进行监控和分析，对各投资组合不同时间窗口（1日、3日、5日）内的同向交易的溢价金额与溢价率进行了T检验，统计了溢价率占优比例。本报告期内，未出现违反公平交易制度的情况，公司旗下各基金不存在利益输送的行为。

### 4.3.2 异常交易行为的专项说明

为规范投资行为，公平对待投资组合，公司制定了《异常交易管理办法》，对包括可能显著影响市场价格、可能导致不公平交易、可能涉嫌利益输送等异常交易行为做出了界定及相应的防范、控制措施。

报告期内严格执行公司相关制度，未发现本基金存在异常交易行为。公司严格控制旗下非指数型投资组合参与交易所公开竞价同日反向交易，按照有关指数的构成比例进行的投资导致出现的同日反向交易中，成交较少的单边交易量均未超过该证券当日成交量的5%。

## 4.4 报告期内基金的投资策略和业绩表现说明

### 4.4.1 报告期内基金投资策略和运作分析

十一节后，人民币汇率企稳、9月进出口及通胀数据低于预期下国内货币政策宽松预期再起，债券期现联动，10年国开收益率快速下行至3.37。11月初IPO重启，长端利率快速上行，最大反弹幅度超过25BP。不过国内经济数据疲软、资金荒、信用事件频发和海外地缘政治风险加剧等各因素叠加，市场快速修复。12月美联储首次加息、经济数据反弹、2016年国债发行放量、人民币持续贬值。虽然债市负面消息不断，但是长债收益率持续下行，年末下行至3.13创本轮牛市的新低。山水事件、去产能预期对市场冲击明显，信用债表现分化，煤炭、钢铁、有色等传统重工行业债券抛盘较多且收益率高企，而优质信用债收益率跟随利率债表现继续下行。

央行双降无风险利率下行、风险偏好提升下股市自9月下旬企稳回升，虽然有注册制改革、监管层规范融资类收益互换业务、IPO集中发行等多重因素压制，但流动性宽裕、资产荒下股债表现俱佳，尤其季末宝万之争带动低估值、高分红、现金流好的地产股走出独立行情。本基金在市场底部提高权益仓位，至季末逐步减持，获得了较好的收益。

展望未来，我们对债券市场持谨慎乐观态度，基本面的疲软以及流动性的宽裕，有利于债券收益率延续下行趋势，而银行贷款和非标的不良和大量到期可能使得缺资产的状况加剧，债券市场的配置需求有望进一步提升，不过需要关注地方债等类利率品的放量供给，可能对长端利率债的下行空间形成制约。信用债方面，部分微观个体盈利和现金流持续恶化导致尾部信用风险逐步暴露，但整体宏观流动性充裕，融资成本不断下降、股权和债券市场繁荣下多数企业内、外部流动性状况改善，系统性信用风险爆发概率并不大，信用利差有望维持低位。而股市方面，考虑到人民币汇率持续贬值、减持禁令到期以及发行供给的增加，我们对1季度市场持谨慎态度，指数上涨空间有限。

本基金四季度以持有投资价值较高的公司债为主，增持短融和中票。同时减持转债，降低股票仓位，寻找具有安全边际的品种。

### 4.4.2 报告期内基金的业绩表现

截至2015年12月31日，本基金份额净值为1.052元，份额累计净值为1.052元。本季度基金份额净值增长率为13.48%。同期基金业绩比较基准的收益率为7.67%，本基金份额净值增长率高于业绩比较基准收益率5.81个百分点。

## 4.5 管理人对宏观经济、证券市场及行业走势的简要展望

我们看重产业债的投资机会，相对而言，中短期限品种收益确定性更强。本基金将自下而上

甄选行业景气度高、现金流和偿债能力较好的品种进行投资。

权益类资产受汇率、供给、减持等因素压制，但实体经济回报率以及对资金的吸纳能力下降，优质高收益资产的缺乏使得股票和转债在中长期仍具有投资价值。我们认为明年股市大概率为 V 型走势，仍以结构性行情为主，看好代表未来发展方向的创新和改革的领域。

综合上述判断，我们将继续持有中短久期信用债，精选个券，严控信用风险。灵活调整股票和转债仓位，做好大类资产配置，争取通过择股择时创造超额收益。

#### 4.6 报告期内基金持有人数或基金资产净值预警说明

本报告期，本基金未出现连续二十个工作日基金份额持有人数量不满二百人或者基金资产净值低于五千万元的情形。

## §5 投资组合报告

### 5.1 报告期末基金资产组合情况

序号	项目	金额（元）	占基金总资产的比例（%）
1	权益投资	52,010,535.11	20.41
	其中：股票	52,010,535.11	20.41
2	基金投资	-	-
3	固定收益投资	183,443,033.86	71.99
	其中：债券	183,443,033.86	71.99
	资产支持证券	-	-
4	贵金属投资	-	-
5	金融衍生品投资	-	-
6	买入返售金融资产	-	-
	其中：买断式回购的买入返售金融资产	-	-
7	银行存款和结算备付金合计	7,083,829.24	2.78
8	其他资产	12,264,588.83	4.81
9	合计	254,801,987.04	100.00

### 5.2 报告期末按行业分类的股票投资组合

代码	行业类别	公允价值（元）	占基金资产净值比例（%）
A	农、林、牧、渔业	3,703,624.66	1.47
B	采矿业	-	-
C	制造业	32,934,234.11	13.03
D	电力、热力、燃气及水生产和供应业	-	-



E	建筑业	-	-
F	批发和零售业	4,251,277.70	1.68
G	交通运输、仓储和邮政业	7,911,579.24	3.13
H	住宿和餐饮业	-	-
I	信息传输、软件和信息技术服务业	-	-
J	金融业	-	-
K	房地产业	3,209,819.40	1.27
L	租赁和商务服务业	-	-
M	科学研究和技术服务业	-	-
N	水利、环境和公共设施管理业	-	-
O	居民服务、修理和其他服务业	-	-
P	教育	-	-
Q	卫生和社会工作	-	-
R	文化、体育和娱乐业	-	-
S	综合	-	-
	合计	52,010,535.11	20.58

### 5.3 报告期末按公允价值占基金资产净值比例大小排序的前十名股票投资明细

序号	股票代码	股票名称	数量（股）	公允价值（元）	占基金资产净值比例（%）
1	000157	中联重科	910,000	4,868,500.00	1.93
2	600662	强生控股	269,908	4,461,579.24	1.77
3	000617	石油济柴	279,945	4,353,144.75	1.72
4	002026	山东威达	240,000	4,228,800.00	1.67
5	600272	开开实业	212,556	4,027,936.20	1.59
6	600356	恒丰纸业	310,659	3,954,689.07	1.56
7	002679	福建金森	132,794	3,703,624.66	1.47
8	603128	华贸物流	300,000	3,450,000.00	1.37
9	000882	华联股份	562,140	3,209,819.40	1.27
10	000985	大庆华科	101,211	3,103,129.26	1.23

### 5.4 报告期末按债券品种分类的债券投资组合

序号	债券品种	公允价值（元）	占基金资产净值比例（%）
1	国家债券	-	-
2	央行票据	-	-
3	金融债券	20,256,000.00	8.02
	其中：政策性金融债	20,256,000.00	8.02

4	企业债券	152,682,358.86	60.42
5	企业短期融资券	-	-
6	中期票据	10,361,000.00	4.10
7	可转债（可交换债）	143,675.00	0.06
8	同业存单	-	-
9	其他	-	-
10	合计	183,443,033.86	72.59

### 5.5 报告期末按公允价值占基金资产净值比例大小排序的前五名债券投资明细

序号	债券代码	债券名称	数量（张）	公允价值（元）	占基金资产净值比例（%）
1	112137	12 康得债	200,000	20,628,000.00	8.16
2	110314	11 进出 14	200,000	20,256,000.00	8.02
3	122067	11 南钢债	170,000	17,010,200.00	6.73
4	112048	11 凯迪债	120,000	13,140,000.00	5.20
5	112145	13 荣信 01	128,310	12,814,319.70	5.07

### 5.6 报告期末按公允价值占基金资产净值比例大小排序的前十名资产支持证券投资明细

本基金本报告期末未持有资产支持证券。

### 5.7 报告期末按公允价值占基金资产净值比例大小排序的前五名贵金属投资明细

本基金本报告期末未持有贵金属投资。

### 5.8 报告期末按公允价值占基金资产净值比例大小排序的前五名权证投资明细

本基金本报告期末未持有权证。

### 5.9 报告期末本基金投资的股指期货交易情况说明

#### 5.9.1 报告期末本基金投资的股指期货持仓和损益明细

本基金本报告期末未持有股指期货。

#### 5.9.2 本基金投资股指期货的投资政策

本基金本报告期末无股指期货投资。

### 5.10 报告期末本基金投资的国债期货交易情况说明

#### 5.10.1 本期国债期货投资政策

根据本基金的基金合同约定，本基金的投资范围不包括国债期货。

### 5.10.2 报告期末本基金投资的国债期货持仓和损益明细

本基金本报告期末投资国债期货。

### 5.10.3 本期国债期货投资评价

本基金本报告期末投资国债期货。

## 5.11 投资组合报告附注

### 5.11.1

本基金投资的前十名证券的发行主体本期未被监管部门立案调查，且在本报告编制日前一年内未受到公开谴责、处罚。

### 5.11.2

本基金投资的前十名股票未超出基金合同规定的备选股票库。

### 5.11.3 其他资产构成

序号	名称	金额（元）
1	存出保证金	332,110.32
2	应收证券清算款	9,001,827.50
3	应收股利	-
4	应收利息	2,918,574.91
5	应收申购款	12,076.10
6	其他应收款	-
7	待摊费用	-
8	其他	-
9	合计	12,264,588.83

### 5.11.4 报告期末持有的处于转股期的可转换债券明细

本基金报告期末未持有处于转股期的可转换债券。

### 5.11.5 报告期末前十名股票中存在流通受限情况的说明

本基金报告期末前十名股票中未存在流通受限情况。

### 5.11.6 投资组合报告附注的其他文字描述部分

由于四舍五入的原因，分项之和与合计项之间可能存在尾差。

## §6 开放式基金份额变动

单位：份

报告期期初基金份额总额	336,284,033.96
报告期期间基金总申购份额	41,023,567.24
减：报告期期间基金总赎回份额	137,108,512.51
报告期期末基金份额总额	240,199,088.69

注：总申购份额含红利再投、转换入份额；总赎回份额含转换出份额。

## §7 基金管理人运用固有资金投资本基金情况

### 7.1 基金管理人持有本基金份额变动情况

单位：份

报告期期初管理人持有的本基金份额	19,999,000.00
报告期期间买入/申购总份额	0.00
报告期期间卖出/赎回总份额	0.00
报告期期末管理人持有的本基金份额	19,999,000.00
报告期期末持有的本基金份额占基金总份额比例（%）	8.33

### 7.2 基金管理人运用固有资金投资本基金交易明细

本报告期内基金管理人没有运用固有资金投资本基金。

## §8 备查文件目录

### 8.1 备查文件目录

1. 中国证监会批准华商双翼平衡混合型证券投资基金设立的文件；
2. 《华商双翼平衡混合型证券投资基金基金合同》；
3. 《华商双翼平衡混合型证券投资基金托管协议》；
4. 《华商双翼平衡混合型证券投资基金招募说明书》；
5. 基金管理人业务资格批件、营业执照和公司章程；
6. 报告期内华商双翼平衡混合型证券投资基金在指定报刊上披露的各项公告的原稿。

### 8.2 存放地点

基金管理人、基金托管人处。

### 8.3 查阅方式

基金管理人办公地址：北京市西城区平安里西大街 28 号中海国际中心 19 层

基金托管人地址：北京市西城区闹市口大街 1 号院 1 号楼

投资者对本报告书如有疑问，可咨询基金管理人华商基金管理有限公司。

客户服务电话：4007008880（免长途费），010-58573300

基金管理人网址：<http://www.hsfund.com>

华商基金管理有限公司  
2016 年 1 月 21 日