

# 嘉实丰益信用定期开放债券型证券投资基金

## 2015 年第 4 季度报告

2015 年 12 月 31 日

基金管理人：嘉实基金管理有限公司

基金托管人：中国农业银行股份有限公司

报告送出日期：2016 年 1 月 21 日

## §1 重要提示

基金管理人的董事会及董事保证本报告所载资料不存在虚假记载、误导性陈述或重大遗漏，并对其内容的真实性、准确性和完整性承担个别及连带责任。

基金托管人中国农业银行股份有限公司根据本基金合同规定，于 2016 年 1 月 18 日复核了本报告中的财务指标、净值表现和投资组合报告等内容，保证复核内容不存在虚假记载、误导性陈述或者重大遗漏。

基金管理人承诺以诚实信用、勤勉尽责的原则管理和运用基金资产，但不保证基金一定盈利。

基金的过往业绩并不代表其未来表现。投资有风险，投资者在作出投资决策前应仔细阅读本基金的招募说明书。

本报告期中的财务资料未经审计。

本报告期自 2015 年 10 月 1 日起至 2015 年 12 月 31 日止。

## §2 基金产品概况

基金简称	嘉实丰益信用定期债券	
基金主代码	000177	
基金运作方式	契约型开放式	
基金合同生效日	2013 年 8 月 21 日	
报告期末基金份额总额	185,840,474.99 份	
投资目标	本基金在审慎的投资管理和风险控制下，力争当期总回报最大化，以谋求长期保值增值。	
投资策略	本基金通过密切关注经济运行趋势，深入分析财政及货币政策对经济运行的影响，结合各大类资产的预期收益率、波动性及流动性等方面因素，做出最佳的资产配置，并定期对投资组合类属资产进行最优化配置和调整。在规避基金组合风险的同时进一步增强基金组合收益。	
业绩比较基准	一年期银行定期存款税后收益率 + 1.1%	
风险收益特征	本基金为债券型基金，其预期风险和预期收益低于股票基金、混合基金，高于货币市场基金。	
基金管理人	嘉实基金管理有限公司	
基金托管人	中国农业银行股份有限公司	
下属分级基金的基金简称	嘉实丰益信用定期债券 A	嘉实丰益信用定期债券 C
下属分级基金的交易代码	000177	001872

报告期末下属分级基金的份额总额	57,297,613.64 份	128,542,861.35 份
-----------------	-----------------	------------------

### §3 主要财务指标和基金净值表现

#### 3.1 主要财务指标

单位：人民币元

主要财务指标	报告期（2015年10月1日—2015年12月31日）	
	嘉实丰益信用定期债券 A	嘉实丰益信用定期债券 C
1. 本期已实现收益	1,112,307.28	1,344,852.46
2. 本期利润	1,044,487.07	2,050,257.96
3. 加权平均基金份额本期利润	0.0182	0.0184
4. 期末基金资产净值	58,403,249.35	130,402,726.05
5. 期末基金份额净值	1.019	1.014

注：（1）本期已实现收益指基金本期利息收入、投资收益、其他收入（不含公允价值变动收益）扣除相关费用后的余额，本期利润为本期已实现收益加上本期公允价值变动收益。（2）上述基金业绩指标不包括持有人认购或交易基金的各项费用，计入费用后实际收益水平要低于所列数字；（3）自 2015 年 9 月 22 日起对本基金增加 C 类基金份额类别；自 2015 年 9 月 28 日起开放嘉实丰益信用定期债券 A 和嘉实丰益信用定期债券 C 的申赎业务；（4）嘉实丰益信用定期债券 A 收取认（申）购费，嘉实丰益信用定期债券 C 计提销售服务费，不收取认（申）购费。

#### 3.2 基金净值表现

##### 3.2.1 本报告期基金份额净值增长率及其与同期业绩比较基准收益率的比较

嘉实丰益信用定期债券 A

阶段	净值增长率①	净值增长率标准差②	业绩比较基准收益率③	业绩比较基准收益率标准差④	①—③	②—④
过去三个月	1.46%	0.26%	0.67%	0.01%	0.79%	0.25%

嘉实丰益信用定期债券 C

阶段	净值增长率①	净值增长率标准差②	业绩比较基准收益率③	业绩比较基准收益率标准差④	①—③	②—④
过去三个月	1.65%	0.07%	0.67%	0.01%	0.98%	0.06%

### 3.2.2 自基金合同生效以来基金累计净值增长率变动及其与同期业绩比较基准收益率变动的比较

嘉实丰益信用定期债券A基金份额累计净值增长率与同期业绩比较基准收益率的历史走势对比图

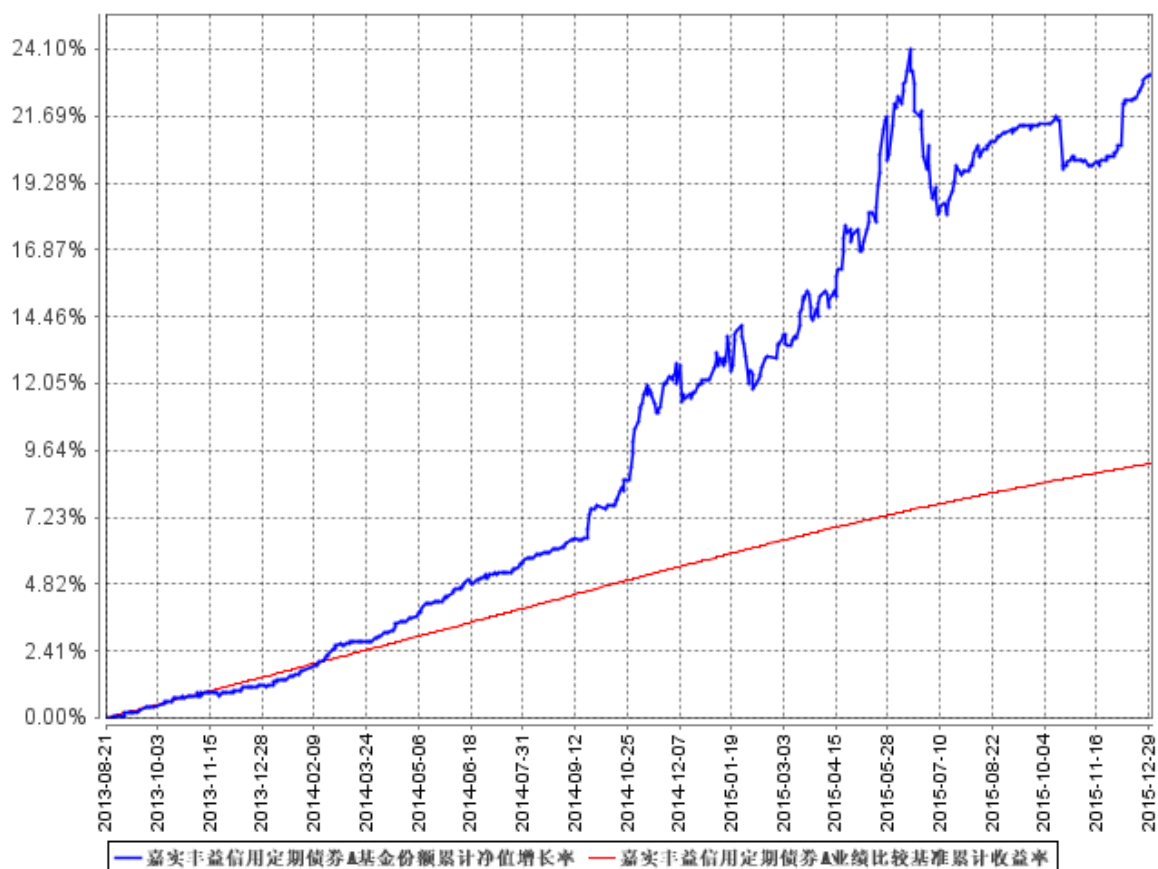


图 1：嘉实丰益信用定期债券 A 基金份额累计净值增长率与同期业绩比较基准收益率的历史走势对比图

(2013 年 8 月 21 日至 2015 年 12 月 31 日)

嘉实丰益信用定期债券 C 基金份额累计净值增长率与同期业绩比较基准收益率的历史走势对比图

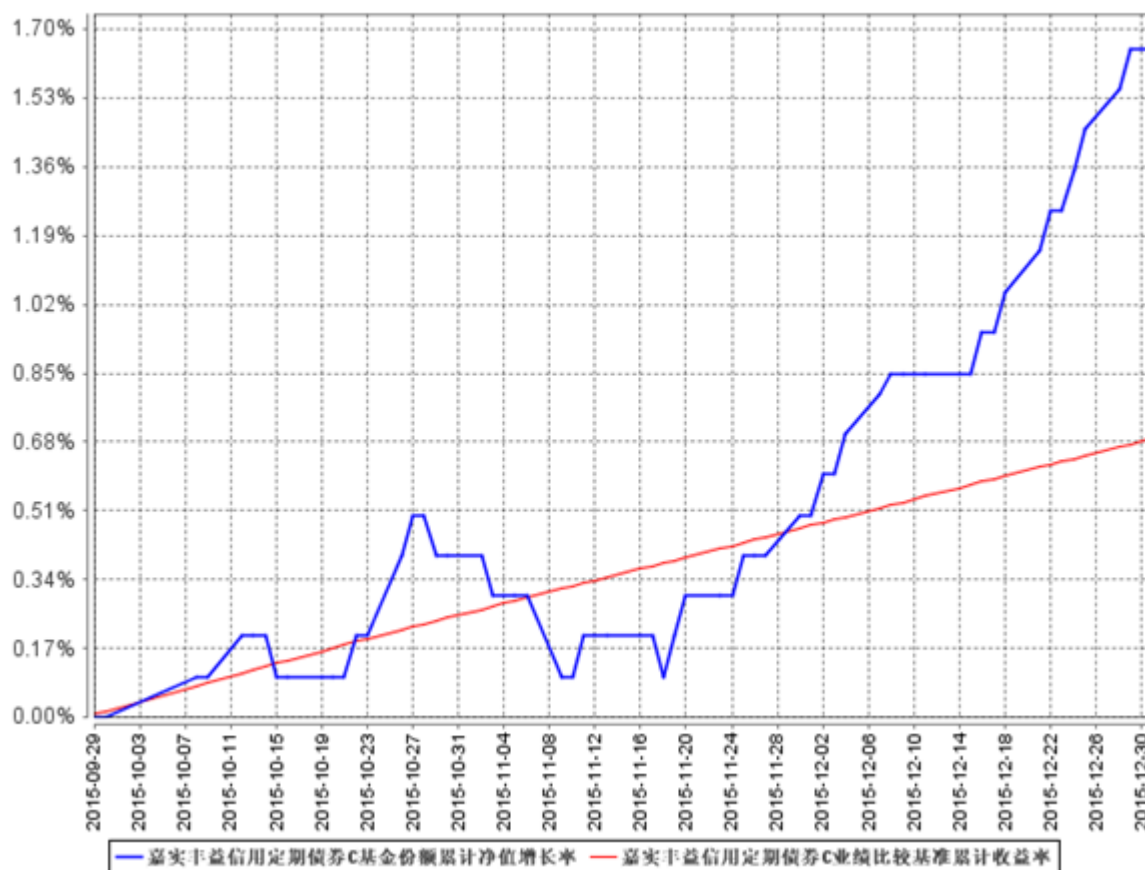


图 2：嘉实丰益信用定期债券 C 基金份额累计净值增长率与同期业绩比较基准收益率的历史走势对比图

(2015 年 9 月 29 日至 2015 年 12 月 31 日)

注：按基金合同和招募说明书的约定，本基金自基金合同生效日起 6 个月内为建仓期，建仓期结束时本基金的各项投资比例符合基金合同“第十二部分（二）投资范围和（四）投资限制”的有关约定。

## §4 管理人报告

### 4.1 基金经理（或基金经理小组）简介

姓名	职务	任本基金的基金经理期限		证券从业年限	说明
		任职日期	离任日期		
刘宁	本基金、嘉实增强信用定期债券、嘉实如意宝定期债券、嘉实新起点混合基金经理	2013年8月21日	-	11年	经济学硕士，2004年5月加入嘉实基金管理有限公司，在公司多个业务部门工作，2005年开始从事投资相关工作，先后担任债券专职交易员、年金组合组合控制员、投资经理助理、机构投资部投资经理。

注：（1）任职日期是指本基金基金合同生效之日；（2）证券从业的含义遵从行业协会《证券业从业人员资格管理办法》的相关规定。

### 4.2 管理人对报告期内本基金运作遵规守信情况的说明

报告期内，本基金管理人严格遵循了《证券法》、《证券投资基金法》及其各项配套法规、《嘉实丰益信用定期开放债券型证券投资基金基金合同》和其他相关法律法规的规定，本着诚实信用、勤勉尽责的原则管理和运用基金资产，在严格控制风险的基础上，为基金份额持有人谋求最大利益。本基金运作管理符合有关法律法规和基金合同的规定和约定，无损害基金份额持有人利益的行为。

### 4.3 公平交易专项说明

#### 4.3.1 公平交易制度的执行情况

报告期内，基金管理人严格执行证监会《证券投资基金管理公司公平交易制度指导意见》和公司内部公平交易制度，各投资组合按投资管理制度和流程独立决策，并在获得投资信息、投资建议和实施投资决策方面享有公平的机会；通过完善交易范围内各类交易的公平交易执行细则、严格的流程控制、持续的技术改进，确保公平交易原则的实现；通过 IT 系统和人工监控等方式进行日常监控，公平对待旗下管理的所有投资组合。

#### 4.3.2 异常交易行为的专项说明

报告期内，公司旗下所有投资组合参与交易所公开竞价交易中，同日反向交易成交较少的单边交易量超过该证券当日成交量的 5%的，合计 2 次，均为旗下组合被动跟踪标的指数需要，与

其他组合发生反向交易，不存在利益输送行为。

#### 4.4 报告期内基金的投资策略和业绩表现说明

##### 4.4.1 报告期内基金投资策略和运作分析

四季度整体经济出现低位企稳的迹象。从工业增加值角度看，同比增速在 10 月份下降至 5.6% 的低点，在 11 月份回升至 6.2%。同时观测到其他的经济信号也反映出经济出现了一些企稳，包括前期托底政策持续发力之后在基建投资方面我们看到了增速回升，而制造业投资也出现了连续下滑之后的反弹。但不可否认的是经济仍有很多不确定性，由于库存较高等原因，房地产销售的改善并未带来地产投资的转暖，开发商的投资意愿依然比较低迷，同时，受制于整体依然偏弱的经济环境，整体通胀水平仍然维持了低位运行的走势。汇改以来人民币有一定幅度的贬值，外汇储备有所减少。

4 季度债券市场继续高歌猛进，国债收益率曲线平坦化下行，其中长期国债利率下降幅度超过 40BP，信用债收益率下降幅度更为明显，信用风险逐步暴露后，周期、产能过剩等行业的债券息差拉大明显，资产荒和风险偏好下降的双重推动使得高等级信用利差进入历史最低水平。回顾来看，我们认为 4 季度的债市走强有以下几方面原因：首先，在经历过股市大幅震荡之后，投资者信心依然不稳，避险资金对债券资产的追逐热情不减。同时，经济环境依然低迷，虽然 11 月份看到了短期企稳的迹象，但是投资者对于中长期经济依然较为悲观，也加剧了大家对于债券资产的配置。

报告期内本基金本着稳健投资原则，在风险和收益之间进行平衡。在获取绝对回报为主的前提下，增强策略灵活性，大类资产配置上四季度维持接近 0 仓位的权益类配置，年末积极参与可转债和可交换债的一级市场申购，开放期后加大利率和中等久期高等级信用债投资力度。

##### 4.4.2 报告期内基金的业绩表现

截至报告期末嘉实丰益信用定期债券 A 基金份额净值为 1.019 元，本报告期基金份额净值增长率为 1.46%；截至报告期末嘉实丰益信用定期债券 C 基金份额净值为 1.014 元，本报告期基金份额净值增长率为 1.65%；同期业绩比较基准收益率为 0.67%。

#### 4.5 管理人对宏观经济、证券市场及行业走势的简要展望

展望 2016 年 1 季度，我们认为在前期托底政策的滞后作用下，经济数据有望暂时企稳。另外，包括房地产投资、制造业投资在内的其他主要投资大项可能也会暂缓前期下滑的走势。通胀方面，受到前期较低基数的影响，CPI 走势有望小幅回升，但幅度将会比较有限。大宗商品价格

进入阶段性底部区间，使得 PPI 同比负值可能会有所收敛。

政策环境上，需要关注的是美联储的加息进程，以及对市场预期的影响。目前来看，投资普遍没有对美联储加息给予比较激进的预测，大多数观点认为加息节奏较缓，全年 2-4 次。我们认为需要注意的是这种较为平稳的预期会不会出现变化。如果联储后续抛出超市场预期的加息言论（提高市场加息预期），一方面全球市场资金面变动可能加大，另一方面也会制约国内政策的宽松力度。国内政策来看，财政政策发力箭在弦上，货币政策继续宽松空间减少但仍不排除。

债市在 2016 年 1 季度，从基本面和政策面角度而言，我们认为债市的进一步利好因素比较有限。但即使经济暂时企稳，由于投资者对长期经济依然较为悲观，因此债市风险也较小。综合来看，利率债可能进入收益率窄幅波动区间。需要关注的是信用风险可能出现逐渐扩散的现象，尤其是进入 15 年财报数据的披露期，一些周期性行业的经营风险可能会显性化。对此我们予以高度关注。

本基金将继续本着稳健投资的原则，以中高等级信用债为主，适当运用杠杆策略，控制久期，整体操作上中性，平衡类属配置，积极参与可转债、可交换债一级市场申购，择机参与二级市场机会，以期提高组合收益。

#### 4.6 报告期内基金持有人数或基金资产净值预警说明

无。

## §5 投资组合报告

### 5.1 报告期末基金资产组合情况

序号	项目	金额（元）	占基金总资产的比例（%）
1	权益投资	-	-
	其中：股票	-	-
2	固定收益投资	273,125,696.30	97.80
	其中：债券	273,125,696.30	97.80
	资产支持证券	-	-
3	贵金属投资	-	-
4	金融衍生品投资	-	-
5	买入返售金融资产	-	-
	其中：买断式回购的买入返售金融资产	-	-
6	银行存款和结算备付金合计	2,043,823.28	0.73
7	其他资产	4,090,876.41	1.46
	合计	279,260,395.99	100.00



## 5.2 报告期末按行业分类的股票投资组合

报告期末，本基金未持有股票。

## 5.3 报告期末按公允价值占基金资产净值比例大小排序的前十名股票投资明细

报告期末，本基金未持有股票。

## 5.4 报告期末按债券品种分类的债券投资组合

序号	债券品种	公允价值（元）	占基金资产净值比例（%）
1	国家债券	14,527,750.00	7.69
2	央行票据	-	-
3	金融债券	20,842,000.00	11.04
	其中：政策性金融债	20,842,000.00	11.04
4	企业债券	81,476,346.30	43.15
5	企业短期融资券	110,393,000.00	58.47
6	中期票据	45,816,600.00	24.27
7	可转债	70,000.00	0.04
8	同业存单	-	-
9	其他	-	-
	合计	273,125,696.30	144.66

## 5.5 报告期末按公允价值占基金资产净值比例大小排序的前五名债券投资明细

序号	债券代码	债券名称	数量（张）	公允价值（元）	占基金资产净值比例（%）
1	150213	15 国开 13	200,000	20,842,000.00	11.04
2	101551010	15 电网 MTN001	120,000	12,493,200.00	6.62
3	101551081	15 铁道 MTN002	120,000	12,170,400.00	6.45
4	1080035	10 天保投 资债	100,000	10,703,000.00	5.67
5	101456082	14 贵州高 速 MTN001（5+ 2 年期）	100,000	10,684,000.00	5.66

## 5.6 报告期末按公允价值占基金资产净值比例大小排序的前十名资产支持证券投资明细

报告期末，本基金未持有资产支持证券。

**5.7 报告期末按公允价值占基金资产净值比例大小排序的前五名贵金属投资明细**

报告期末，本基金未持有贵金属投资。

**5.8 报告期末按公允价值占基金资产净值比例大小排序的前五名权证投资明细**

报告期末，本基金未持有权证。

**5.9 报告期末本基金投资的股指期货交易情况说明**

报告期内，本基金未参与股指期货交易。

**5.10 报告期末本基金投资的国债期货交易情况说明**

报告期内，本基金未参与国债期货交易。

**5.11 投资组合报告附注****5.11.1**

报告期内本基金投资的前十名证券的发行主体未被监管部门立案调查，在本报告编制日前一年内本基金投资的前十名证券的发行主体未受到公开谴责、处罚。

**5.11.2**

本基金投资的前十名股票中，没有超出基金合同规定的备选股票库之外的股票。

**5.11.3 其他资产构成**

序号	名称	金额（元）
1	存出保证金	17,170.26
2	应收证券清算款	-
3	应收股利	-
4	应收利息	4,073,706.15
5	应收申购款	-
6	其他应收款	-
7	待摊费用	-
8	其他	-
	合计	4,090,876.41

**5.11.4 报告期末持有的处于转股期的可转换债券明细**

报告期末，本基金未持有处于转股期的可转换债券。

**5.11.5 报告期末前十名股票中存在流通受限情况的说明**

报告期末，本基金未持有股票。

## §6 开放式基金份额变动

单位：份

项目	嘉实丰益信用定期债券 A	嘉实丰益信用定期债券 C
报告期期初基金份额总额	62,051,051.30	4,300.00
报告期期间基金总申购份额	4,203,631.23	128,538,561.35
减：报告期期间基金总赎回份额	8,957,068.89	-
报告期期间基金拆分变动份额	-	-
报告期期末基金份额总额	57,297,613.64	128,542,861.35

注：报告期期间基金总申购份额含红利再投份额、转换入份额，总赎回份额含转换出份额。

## §7 基金管理人运用固有资金投资本基金情况

### 7.1 基金管理人持有本基金份额变动情况

报告期内，基金管理人未运用固有资金申购、赎回或者买卖本基金的基金份额。

### 7.2 基金管理人运用固有资金投资本基金交易明细

报告期内，基金管理人未运用固有资金申购、赎回或者买卖本基金的基金份额。

## §8 备查文件目录

### 8.1 备查文件目录

- (1) 中国证监会核准嘉实丰益信用定期开放债券型证券投资基金募集的文件；
- (2) 《嘉实丰益信用定期开放债券型证券投资基金基金合同》；
- (3) 《嘉实丰益信用定期开放债券型证券投资基金招募说明书》；
- (4) 《嘉实丰益信用定期开放债券型证券投资基金基金托管协议》；
- (5) 基金管理人业务资格批件、营业执照；
- (6) 报告期内嘉实丰益信用定期开放债券型证券投资基金公告的各项原稿。

### 8.2 存放地点

北京市建国门北大街 8 号华润大厦 8 层嘉实基金管理有限公司

### 8.3 查阅方式

(1) 书面查询：查阅时间为每工作日 8:30-11:30, 13:00-17:30。投资者可免费查阅，也可按工本费购买复印件。

(2) 网站查询: 基金管理人网址: <http://www.jsfund.cn>

投资者对本报告如有疑问, 可咨询本基金管理人嘉实基金管理有限公司, 咨询电话 400-600-8800, 或发电子邮件, E-mail:service@jsfund.cn。

嘉实基金管理有限公司  
2016 年 1 月 21 日