

# 鑫元合享分级债券型证券投资基金 2015 年 第 4 季度报告

2015 年 12 月 31 日

基金管理人：鑫元基金管理有限公司

基金托管人：中国光大银行股份有限公司

报告送出日期：2016 年 1 月 22 日

## § 1 重要提示

基金管理人的董事会及董事保证本报告所载资料不存在虚假记载、误导性陈述或重大遗漏，并对其内容的真实性、准确性和完整性承担个别及连带责任。

基金托管人中国光大银行股份有限公司根据本基金合同规定，于 2016 年 1 月 20 日复核了本报告中的财务指标、净值表现和投资组合报告等内容，保证复核内容不存在虚假记载、误导性陈述或者重大遗漏。

基金管理人承诺以诚实信用、勤勉尽责的原则管理和运用基金资产，但不保证基金一定盈利。

基金的过往业绩并不代表其未来表现。投资有风险，投资者在作出投资决策前应仔细阅读本基金的招募说明书。

本报告中财务资料未经审计。

本报告期自 2015 年 10 月 1 日起至 12 月 31 日止。

## § 2 基金产品概况

基金简称	鑫元合享分级债券	
交易代码	000813	
基金运作方式	契约型	
基金合同生效日	2014 年 10 月 15 日	
报告期末基金份额总额	518,506,682.33 份	
投资目标	本基金在严格控制风险和保证适当流动性的前提下，通过合理配置债券等固定收益类金融工具并进行积极主动的投资管理，力争取得超越基金业绩比较基准的收益，为投资者创造稳定的投资收益。	
投资策略	本基金以中长期利率趋势分析为基础，结合经济周期、宏观政策方向及收益率曲线分析，自上而下决定资产配置及组合久期，并依据内部信用评级系统，深入挖掘价值被低估的标的券种，实施积极的债券投资组合管理，以获取较高的债券组合投资收益。	
业绩比较基准	二年期银行定期存款收益率（税后）+1%	
风险收益特征	本基金是债券型证券投资基金，属于具有中低预期风险、预期收益特征的基金品种，其长期平均预期风险和预期收益率低于股票基金、混合基金、但高于货币市场基金。	
基金管理人	鑫元基金管理有限公司	
基金托管人	中国光大银行股份有限公司	
下属分级基金的基金简称	鑫元合享分级债券 A	鑫元合享分级债券 B
下属分级基金的交易代码	000814	000815

报告期末下属分级基金的份额总额	338,493,282.33 份	180,013,400.00 份
下属分级基金的风险收益特征	从投资者具体持有的基金份额来看，由于基金收益分配的安排，合享 A 将表现出低风险、收益稳定的明显特征，其预期收益和预期风险要低于普通的债券型基金份额。	从投资者具体持有的基金份额来看，由于基金收益分配的安排，合享 B 则表现出高风险、高收益的显著特征，其预期收益和预期风险要高于普通的债券型基金份额。

### § 3 主要财务指标和基金净值表现

#### 3.1 主要财务指标

单位：人民币元

主要财务指标	报告期（2015 年 10 月 1 日 — 2015 年 12 月 31 日）
1. 本期已实现收益	7,535,468.85
2. 本期利润	7,183,516.78
3. 加权平均基金份额本期利润	0.0159
4. 期末基金资产净值	539,656,534.64
5. 期末基金份额净值	1.041

注：（1）本期已实现收益指基金本期利息收入、投资收益、其他收入（不含公允价值变动收益）扣除相关费用后的余额，本期利润为本期已实现收益加上本期公允价值变动收益。

（2）所述基金业绩指标不包括持有人认购或交易基金的各项费用，计入费用后实际收益水平要低于所列数字。

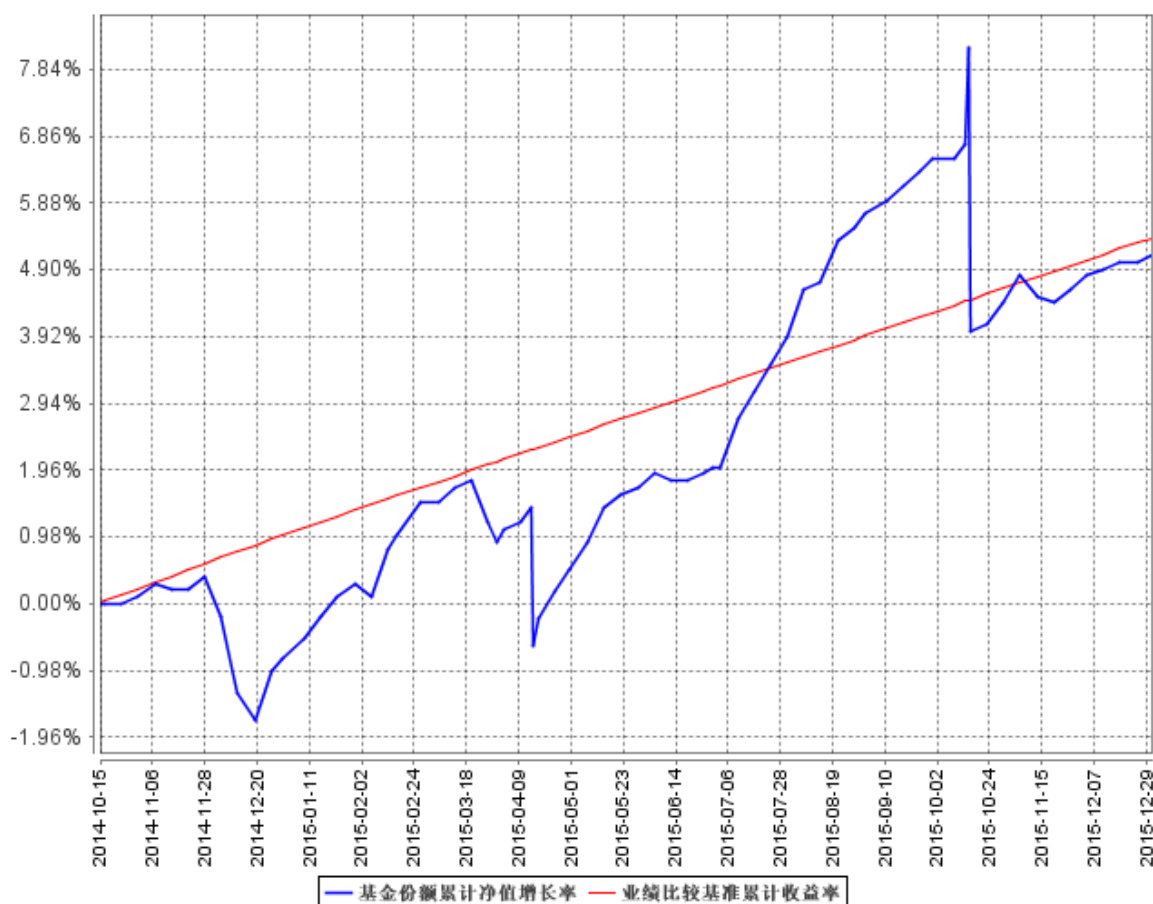
#### 3.2 基金净值表现

##### 3.2.1 本报告期基金份额净值增长率及其与同期业绩比较基准收益率的比较

阶段	净值增长率 ①	净值增长率 标准差②	业绩比较基 准收益率③	业绩比较基 准收益率标 准差④	①—③	②—④
过去三个 月	-1.33%	1.09%	1.10%	0.03%	-2.43%	1.06%

### 3.2.2 自基金合同生效以来基金累计净值增长率变动及其与同期业绩比较基准收益率变动的比较

基金份额累计净值增长率与同期业绩比较基准收益率的历史走势对比图



注：本基金的合同生效日为 2014 年 10 月 15 日。根据基金合同约定，本基金建仓期为 6 个月，建仓期结束时本基金各项资产配置比例符合基金合同约定。

## § 4 管理人报告

### 4.1 基金经理（或基金经理小组）简介

姓名	职务	任本基金的基金经理期限		证券从业年限	说明
		任职日期	离任日期		
张明凯	鑫元货币市场基金、鑫元一年定期开放债券型证券投资基金、鑫元稳利债券型证券投资基金、鑫元鸿利债券型证券投资基金、鑫元合享分级债券	2014 年 10 月 15 日	-	6 年	学历：数量经济学专业，经济学硕士。相关业务资格：证券投资基金从业资格。从业经历：2008 年 7 月至 2013 年 8 月，任职于南京银行股份有限公司，担任资深信用研究员，精通信用债的行情与风险研判，参与创立了南京银行内部债券信用风险控制体系，对债券市场行情具有较为精准的研判能力。2013 年 8 月

	型证券投资基金、鑫元半年定期开放债券型证券投资基金、鑫元合丰分级债券型证券投资基金、鑫元安鑫宝货币市场基金、鑫元鑫新收益灵活配置混合型证券投资基金的基金经理；基金投资决策委员会委员				加入鑫元基金管理有限公司，任投资研究部信用研究员。2013 年 12 月 30 日至今担任鑫元货币市场基金基金经理，2014 年 4 月 17 日至今任鑫元一年定期开放债券型证券投资基金基金经理，2014 年 6 月 12 日至今任鑫元稳利债券型证券投资基金基金经理，2014 年 6 月 26 日至今任鑫元鸿利债券型证券投资基金的基金经理，2014 年 10 月 15 日至今任鑫元合享分级债券型证券投资基金的基金经理，2014 年 12 月 2 日至今任鑫元半年定期开放债券型证券投资基金的基金经理，2014 年 12 月 16 日至今任鑫元合丰分级债券型证券投资基金的基金经理，2015 年 6 月 26 日至今任鑫元安鑫宝货币市场基金的基金经理，2015 年 7 月 15 日至今任鑫元鑫新收益灵活配置混合型证券投资基金的基金经理；同时兼任基金投资决策委员会委员。
赵慧	基金经理助理	2014 年 10 月 20 日	-	4 年	学历：经济学专业，硕士。相关业务资格：证券投资基金从业资格。从业经历：2010 年 7 月任职于北京汇致资本管理有限公司，担任交易员。2011 年 4 月起在南京银行金融市场部资产管理部和南京银行金融市场部投资交易中心担任债券交易员，有丰富的银行间市场交易经验。2014 年 6 月加入鑫元基金，担任基金经理助理。2014 年 7 月 15 日起担任鑫元一年定期开放债券型证券投资基金、鑫元稳利债券型证券投资基金、鑫元鸿利债券型证券投资基金的基金经理助理，2014 年 10 月 20 日起担任鑫元合享分级债券型证券投资基金的基金经理助理，2014 年 12 月 12 日起担任鑫元半年定期开放债券型证券投资基金的基金经理助理，2014 年 12 月 16 日起担任鑫元合丰分级债券型证券投资基金的基金经理助理，2015 年 7 月 15 日起担任鑫元鑫新收益灵活配置混合型证券投资基金的基金经理助理。

注：1. 基金的首任基金经理，任职日期为基金合同生效日，离职日期为根据公司决议确定的解聘

日期;

2. 非首任基金经理, 任职日期和离任日期分别指根据公司决议确定的聘任日期和解聘日期;
3. 证券从业的含义遵从《证券业从业人员资格管理办法》的相关规定。

## 4.2 管理人对报告期内本基金运作合规守信情况的说明

在本报告期内, 基金管理人勤勉尽责地为基金份额持有人谋求利益, 不存在损害基金份额持有人利益的行为。本基金管理人遵守了《证券投资基金法》及其他有关法律法规、本基金基金合同的规定, 基金投资比例符合法律法规和基金合同的要求。

## 4.3 公平交易专项说明

### 4.3.1 公平交易制度的执行情况

报告期内, 本公司继续严格执行《证券投资基金管理公司公平交易制度指导意见》等法律法规和公司内部关于公平交易管理的各项制度规范, 进一步完善境内上市股票、债券的一级市场申购和二级市场交易活动。本公司通过系统控制和人工控制等各种方式, 确保本公司管理的不同投资组合在授权、研究分析、投资决策、交易执行、业绩评估等投资管理活动的相关环节均得到公平对待。

报告期内, 公司整体公平交易制度执行情况良好, 通过对不同投资组合之间同向交易和反向交易的交易价格和交易时机进行监控分析, 未发现违反公平交易要求的情况。

### 4.3.2 异常交易行为的专项说明

公司制订《鑫元基金管理有限公司异常交易监控管理办法》, 通过系统和人工相结合的方式, 进行基金投资交易行为的日常监督检查, 执行异常交易行为的监控、分析与记录工作机制。报告期内未发现本基金存在可能导致不公平交易和利益输送的异常交易行为, 未出现涉及本基金的交易所公开竞价同日反向交易成交较少的单边交易量超过该证券当日成交量 5% 的情况。

## 4.4 报告期内基金的投资策略和业绩表现说明

### 4.4.1 报告期内基金投资策略和运作分析

四季度债券市场继续火热, 本基金顺应市场波动, 在稳健操作的基础上获取较好收益。

### 4.4.2 报告期内基金的业绩表现

鑫元合享分级债券报告期内基金份额净值增长率-1.33%, 同期业绩比较基准收益率 1.10%。

## 4.5 管理人对宏观经济、证券市场及行业走势的简要展望

经济基本面方面, 12 月制造业 PMI 数据虽然环比小幅回升, 但继续低于 50 的荣枯线水平,

显示经济仍未有明显触底迹象。国家统计局月初公布了 2015 年 12 月及 2015 年全年的 CPI 和 PPI 数据，其中，2015 年 12 月份 CPI 同比上涨 1.6%，环比小幅上涨 0.5%，2015 年全年居民消费价格总水平相比上年上涨 1.4%。分细项看，12 月份食品价格受全国部分地区降温和雨雪天气影响，蔬菜鲜果价格环比涨幅较大，分别为 13.7% 和 2.3%，非食品价格环比持平；PPI 环比下降 0.6%，同比下降 5.9%，全年同比下降 5.2%，其下降的主要原因是石油及天然气开采、黑色金属采选、石油加工等领域环比降幅扩大。通胀压力依然不是当前市场的主要矛盾。

金融市场方面，2015 年底，人民币加入 SDR，美联储 12 月份如期加息，当前市场对美元持续加息持有较强的预期，人民币汇率在短期内将继续承受贬值压力。市场对由于货币贬值带来的国内流动性影响有所警惕，开年以来股票市场调整明显。尽管如此，我们认为央行维护货币利率稳定的初衷不变，未来不排除央行通过定向调控、降准甚至降息（如短端利率）的方式来维护货币市场稳定，以稳定市场预期，并为经济复苏提供稳定的货币环境。在这种情况下，债市或将继续受益于货币利率稳定，但也需要考虑后期由于财政赤字提升、债券供给量上升、汇率及股市波动的影响。权益市场则需要关注注册制推出、风险偏好回升以及估值溢价消除后的投资机会。

整体而言，我们认为需求不足导致的通缩升温是 2016 年的首要风险。但考虑到大宗商品急剧下跌的阶段进入筑底阶段，预期 2016 年通缩状况会有所缓和，综合考虑物价、PMI、外汇占款、通缩压力等因素，预计货币政策会持续中性偏松。此外，随着经济的下行，2016 年信用风险可能会加速暴露，债券投资严格把控信用风险将会成为重中之重。

#### 4.6 报告期内基金持有人数或基金资产净值预警说明

本报告期内不存在需要对基金持有人数或基金资产净值进行说明的情况。

## § 5 投资组合报告

### 5.1 报告期末基金资产组合情况

序号	项目	金额（元）	占基金总资产的比例（%）
1	权益投资	-	-
	其中：股票	-	-
2	基金投资	-	-
3	固定收益投资	644,434,431.50	96.09
	其中：债券	644,434,431.50	96.09
	资产支持证券	-	-
4	贵金属投资	-	-
5	金融衍生品投资	-	-
6	买入返售金融资产	-	-
	其中：买断式回购的买入返	-	-

	售金融资产		
7	银行存款和结算备付金合计	12,780,514.76	1.91
8	其他资产	13,427,169.82	2.00
9	合计	670,642,116.08	100.00

## 5.2 报告期末按行业分类的股票投资组合

注：本基金本报告期末未持有股票。

## 5.3 报告期末按公允价值占基金资产净值比例大小排序的前十名股票投资明细

注：本基金本报告期末未持有股票。

## 5.4 报告期末按债券品种分类的债券投资组合

序号	债券品种	公允价值（元）	占基金资产净值比例（%）
1	国家债券	-	-
2	央行票据	-	-
3	金融债券	20,046,000.00	3.71
	其中：政策性金融债	20,046,000.00	3.71
4	企业债券	350,873,431.50	65.02
5	企业短期融资券	231,171,000.00	42.84
6	中期票据	42,344,000.00	7.85
7	可转债	-	-
8	同业存单	-	-
9	其他	-	-
10	合计	644,434,431.50	119.42

## 5.5 报告期末按公允价值占基金资产净值比例大小排序的前五名债券投资明细

序号	债券代码	债券名称	数量（张）	公允价值（元）	占基金资产净值比例（%）
1	122464	15 世茂 01	500,000	50,405,000.00	9.34
2	011599400	15 首农 SCP002	500,000	50,325,000.00	9.33
3	011599425	15 鲁晨鸣 SCP001	500,000	50,235,000.00	9.31
4	011599078	15 北方水泥 SCP001	400,000	40,264,000.00	7.46
5	011599799	15 宁设备 SCP001	400,000	39,936,000.00	7.40



## 5.6 报告期末按公允价值占基金资产净值比例大小排序的前十名资产支持证券投资明细

注：本基金本报告期末未持有资产支持证券。

## 5.7 报告期末按公允价值占基金资产净值比例大小排序的前五名贵金属投资明细

注：本基金本报告期末未持有贵金属

## 5.8 报告期末按公允价值占基金资产净值比例大小排序的前五名权证投资明细

注：本基金本报告期末未持有权证。

## 5.9 报告期末本基金投资的国债期货交易情况说明

### 5.9.1 本期国债期货投资政策

注：本基金本报告期内未投资国债期货。

### 5.9.2 报告期末本基金投资的国债期货持仓和损益明细

注：本基金本报告期末未持有国债期货。

### 5.9.3 本期国债期货投资评价

注：本基金本报告期内未投资国债期货。

## 5.10 投资组合报告附注

### 5.10.1 声明本基金投资的前十名证券的发行主体本期是否出现被监管部门立案调查，或在报告编制日前一年内受到公开谴责、处罚的情形。如是，还应对相关证券的投资决策程序做出说明。

本报告期内基金投资的前十名证券的发行主体没有被监管部门立案调查或在报告编制日前一年受到公开谴责、处罚的情况。

### 5.10.2 声明基金投资的前十名股票是否超出基金合同规定的备选股票库。如是，还应对相关股票的投资决策程序做出说明。

本基金本报告期末未持有股票。

### 5.10.3 其他资产构成

序号	名称	金额（元）
1	存出保证金	10,512.06
2	应收证券清算款	-
3	应收股利	-
4	应收利息	13,416,657.76
5	应收申购款	-
6	其他应收款	-
7	待摊费用	-

8	其他	-
9	合计	13,427,169.82

#### 5.10.4 报告期末持有的处于转股期的可转换债券明细

注：本基金本报告期末未持有处于转股期的可转换债券。

#### 5.10.5 报告期末前十名股票中存在流通受限情况的说明

注：本基金本报告期末未持有股票。

### § 6 开放式基金份额变动

单位：份

项目	鑫元合享分级债券 A	鑫元合享分级债券 B
报告期期初基金份额总额	108,306,026.26	180,013,400.00
报告期期间基金总申购份额	305,426,500.00	-
减：报告期期间基金总赎回份额	76,126,604.20	-
报告期期间基金拆分变动份额（份额减少以“-”填列）	887,360.27	-
报告期期末基金份额总额	338,493,282.33	180,013,400.00

### § 7 基金管理人运用固有资金投资本基金情况

#### 7.1 基金管理人持有本基金份额变动情况

注：本报告期内，本基金管理人未运用固有资金投资本基金。截止本报告期末，本基金管理人未持有本基金。

#### 7.2 基金管理人运用固有资金投资本基金交易明细

注：本报告期内，本基金管理人未运用固有资金投资本基金。截止本报告期末，本基金管理人未持有本基金。

### § 8 备查文件目录

#### 8.1 备查文件目录

- 1、中国证监会批准鑫元合享分级债券型证券投资基金设立的文件；
- 2、《鑫元合享分级债券型证券投资基金基金合同》；

- 3、《鑫元合享分级债券型证券投资基金托管协议》；
- 4、基金管理人业务资格批复、营业执照；
- 5、基金托管人业务资格批复、营业执照。

## 8.2 存放地点

基金管理人或基金托管人处。

## 8.3 查阅方式

投资者可在营业时间免费查阅，也可按工本费购买复印件。

鑫元基金管理有限公司  
2016 年 1 月 22 日