

西部利得稳定增利债券型发起式证券投资基金  
更新招募说明书  
(2015年第二期)

基金管理人：西部利得基金管理有限公司

基金托管人：中国建设银行股份有限公司

截止日：二〇一五年十二月

## 重要提示

本基金的募集申请经中国证监会2012年11月5日证监许可【2012】1454号文核准。

基金管理人保证本招募说明书的内容真实、准确、完整。本招募说明书经中国证券监督管理委员会（以下简称“中国证监会”）核准，但中国证监会对本基金募集的核准，并不表明其对本基金的价值和收益做出实质性判断或保证，也不表明投资于本基金没有风险。

基金管理人依照恪尽职守、诚实信用、谨慎勤勉的原则管理和运用基金财产，但不保证基金一定盈利，也不保证最低收益。

本基金投资于证券市场，基金净值会因为证券市场波动等因素产生波动，投资人根据所持有份额享受基金的收益，但同时也要承担相应的投资风险。投资有风险，投资人在投资本基金前，请认真阅读本招募说明书，全面认识本基金产品的风险收益特征和产品特性，充分考虑自身的风险承受能力，理性判断市场，对认购（或申购）基金的意愿、时机、数量等投资行为作出独立决策，获得基金投资收益，亦承担基金投资中出现的各类风险。基金投资中的风险包括：利率风险，本基金投资债券引发的信用风险，因整体政治、经济、社会等环境因素变化对证券价格产生影响而形成的系统性风险，个别证券特有的非系统性风险，由于基金份额持有人连续大量赎回基金产生的流动性风险，基金管理人在基金管理实施过程中产生的基金管理风险等。本基金的投资组合比例为：固定收益类资产的投资比例不低于基金资产的80%；对中小企业私募债券的投资比例不高于基金资产的20%；现金或者到期日在一年以内的政府债券的投资比例不低于基金资产净值的5%。本基金属债券型发起式证券投资基金，为证券投资基金中的较低风险品种。本基金长期平均的风险和预期收益低于混合型基金和股票型基金，高于货币市场基金。本基金初始面值1.00元，在证券市场波动因素影响下，本基金净值可能低于初始面值，本基金投资人有可能出现亏损。

本基金的投资范围包括中小企业私募债券。中小企业私募债券存在因市场交易量不足而不能迅速、低成本地转变为现金的流动性风险，以及债券的发行人出现违约、无法支付到期本息的信用风险，可能影响基金资产变现能力，造

成基金资产损失。本基金管理人将秉承稳健投资的原则，审慎参与中小企业私募债券的投资，严格控制中小企业私募债券的投资风险。

投资有风险，投资人认购（申购）基金时应认真阅读本基金的招募说明书及基金合同。基金管理人提醒投资人基金投资的“买者自负”原则，在投资人作出投资决策后，基金运营状况与基金净值变化引致的投资风险，由投资人自行负责。

基金的过往业绩并不预示其未来表现。基金管理人管理的其他基金的业绩也不构成对本基金业绩表现的保证。

本次招募说明书的更新内容中与托管相关的信息已经本基金托管人复核。所载内容截止日为 2015 年 12 月 24 日，投资组合报告为 2015 年三季度报告，有关财务数据和净值表现截止日为 2015 年 9 月 30 日（财务数据未经审计）。

# 目录

|        |                        |     |
|--------|------------------------|-----|
| 第一部分   | 绪言 .....               | 1   |
| 第二部分   | 释义 .....               | 2   |
| 第三部分   | 基金管理人 .....            | 7   |
| 第四部分   | 基金托管人 .....            | 18  |
| 第五部分   | 相关服务机构 .....           | 23  |
| 第六部分   | 基金的募集 .....            | 32  |
| 第七部分   | 基金合同的生效 .....          | 33  |
| 第八部分   | 基金份额的申购与赎回.....        | 34  |
| 第九部分   | 基金的非交易过户与转托管.....      | 43  |
| 第十部分   | 基金份额的冻结、解冻.....        | 44  |
| 第十一部分  | 基金托管 .....             | 45  |
| 第十二部分  | 基金的销售 .....            | 46  |
| 第十三部分  | 基金份额的注册登记.....         | 47  |
| 第十四部分  | 基金的投资 .....            | 48  |
| 第十五部分  | 基金的财产 .....            | 50  |
| 第十六部分  | 基金资产估值 .....           | 51  |
| 第十七部分  | 基金的收益与分配 .....         | 57  |
| 第十八部分  | 基金费用与税收 .....          | 59  |
| 第十九部分  | 基金的会计与审计 .....         | 62  |
| 第二十部分  | 基金的信息披露 .....          | 63  |
| 第二十一部分 | 风险揭示 .....             | 68  |
| 第二十二部分 | 基金合同的变更、终止与基金财产清算..... | 72  |
| 第二十三部分 | 基金合同摘要 .....           | 75  |
| 第二十四部分 | 托管协议摘要 .....           | 100 |
| 第二十五部分 | 对基金份额持有人的服务.....       | 117 |
| 第二十六部分 | 其他应披露事项 .....          | 120 |
| 第二十七部分 | 招募说明书的存放及查阅方式.....     | 122 |
| 第二十八部分 | 备查文件 .....             | 123 |

## 第一部分 绪言

本招募说明书依据《中华人民共和国证券投资基金法》（以下简称“《基金法》”）、《公开募集证券投资基金运作管理办法》（以下简称“《运作办法》”）、《证券投资基金销售管理办法》（以下简称“《销售办法》”）、《证券投资基金信息披露管理办法》（以下简称“《信息披露办法》”）、《关于增设发起式基金审核通道有关问题的通知》（以下简称“《发起式基金的通知》”）和其他有关法律法规的规定，以及《西部利得稳定增利债券型发起式证券投资基金基金合同》（以下简称“基金合同”）编写。

本基金管理人承诺本招募说明书不存在任何虚假记载、误导性陈述或重大遗漏，并对其真实性、准确性、完整性承担法律责任。

本基金是根据本招募说明书所载明的资料申请募集的。本招募说明书由本基金管理人解释。本基金管理人没有委托或授权任何其他人提供未在本招募说明书中载明的信息，或对本招募说明书做出任何解释或者说明。

本招募说明书根据本基金的基金合同编写，并经中国证监会核准。基金合同是约定基金当事人之间权利、义务的法律文件。基金投资人自依基金合同取得基金份额，即成为基金份额持有人和基金合同的当事人，其持有基金份额的行为本身即表明其对基金合同的承认和接受，并按照《基金法》、基金合同及其他有关规定享有权利、承担义务。基金投资人欲了解基金份额持有人的权利和义务，应详细查阅基金合同。

## 第二部分 释义

在本招募说明书中，除非文意另有所指，下列词语或简称具有如下含义：

1. 基金或本基金：指西部利得稳定增利债券型发起式证券投资基金
2. 基金管理人：指西部利得基金管理有限公司
3. 基金托管人：指中国建设银行股份有限公司
4. 基金合同：指《西部利得稳定增利债券型发起式证券投资基金基金合同》及对本基金合同的任何有效修订和补充
5. 托管协议：指基金管理人与基金托管人就本基金签订之《西部利得稳定增利债券型发起式证券投资基金托管协议》及对该托管协议的任何有效修订和补充
6. 招募说明书：指《西部利得稳定增利债券型发起式证券投资基金招募说明书》及其定期的更新
7. 基金份额发售公告：指《西部利得稳定增利债券型发起式证券投资基金份额发售公告》
8. 法律法规：指中国现行有效并公布实施的法律、行政法规、规范性文件、司法解释、行政规章以及其他对基金合同当事人有约束力的决定、决议、通知等
9. 《基金法》：指 2003 年 10 月 28 日经第十届全国人民代表大会常务委员会第五次会议通过，自 2004 年 6 月 1 日起实施的《中华人民共和国证券投资基金法》及颁布机关对其不时做出的修订
10. 《销售办法》：指中国证监会 2011 年 6 月 21 日颁布、同年 10 月 1 日实施的《证券投资基金销售管理办法》及颁布机关对其不时做出的修订
11. 《信息披露办法》：指中国证监会 2004 年 6 月 8 日颁布、同年 7 月 1 日实施的《证券投资基金信息披露管理办法》及颁布机关对其不时做出的修订
12. 《运作办法》：指中国证监会 2014 年 7 月 7 日颁布、同年 8 月 8 日实施的《公开募集证券投资基金运作管理办法》及颁布机关对其不时做出的修订
13. 《发起式基金的通知》：指按照中国证监会 2012 年 6 月 21 日颁布、同日实施的《关于增设发起式基金审核通道有关问题的通知》及颁布机关对其不时做出的修订

14. 发起资金：指按照中国证监会 2012 年 6 月 21 日颁布、同日实施的《关于增设发起式基金审核通道有关问题的通知》，由基金公司使用股东资金、公司固有资金，或公司高级管理人员、基金经理（可以包括基金经理之外的投研人员）等人员出资认购发起式基金份额的资金总额

15. 中国证监会：指中国证券监督管理委员会

16. 银行业监督管理机构：指中国人民银行和/或中国银行业监督管理委员会

17. 基金合同当事人：指受基金合同约束，根据基金合同享有权利并承担义务的法律主体，包括基金管理人、基金托管人和基金份额持有人

18. 个人投资者：指依据有关法律法规规定可投资于证券投资基金的自然人

19. 机构投资者：指依法可以投资开放式证券投资基金的、在中华人民共和国境内合法注册登记并存续或经有关政府部门批准设立并存续的企业法人、事业法人、社会团体或其他组织

20. 合格境外机构投资者：指符合现实有效的相关法律法规规定可以投资于中国境内证券市场的中国境外的机构投资者

21. 投资人：指个人投资者、机构投资者和合格境外机构投资者以及法律法规或中国证监会允许购买证券投资基金的其他投资人的合称

22. 基金份额持有人：指依基金合同和招募说明书合法取得基金份额的投资人

23. 基金销售业务：指基金管理人或代销机构宣传推介基金，发售基金份额，办理基金份额的申购、赎回、转换、非交易过户、转托管及定期定额投资等业务

24. 销售机构：指直销机构和代销机构

25. 直销机构：指西部利得基金管理有限公司

26. 代销机构：指符合《销售办法》和中国证监会规定的其他条件，取得基金代销业务资格并与基金管理人签订了基金销售服务代理协议，代为办理基金销售业务的机构

27. 基金销售网点：指直销机构的直销中心及代销机构的代销网点

28. 注册登记业务：指基金登记、存管、过户、清算和结算业务，具体内容包括投资人基金账户的建立和管理、基金份额注册登记、基金销售业务的确认、清算和结算、代理发放红利、建立并保管基金份额持有人名册等

29. 注册登记机构：指办理注册登记业务的机构。基金的注册登记机构为西部利得基金管理有限公司或接受西部利得基金管理有限公司委托代为办理注册登记业务的机构

30. 基金账户：指注册登记机构为投资人开立的、记录其持有的、基金管理人所管理的基金份额余额及其变动情况的账户

31. 基金交易账户：指销售机构为投资人开立的、记录投资人通过该销售机构办理认购、申购、赎回、转换、转托管及定期定额投资等业务而引起的本基金的基金份额变动及结余情况的账户

32. 基金合同生效日：指基金募集达到法律法规规定及基金合同规定的条件，基金管理人向中国证监会办理基金备案手续完毕，并获得中国证监会书面确认的日期

33. 基金合同终止日：指基金合同规定的基金合同终止事由出现后，基金财产清算完毕，清算结果报中国证监会备案并予以公告的日期

34. 基金募集期：指自基金份额发售之日起至发售结束之日止的期间，最长不得超过 3 个月

35. 存续期：指基金合同生效至终止之间的不定期期限

36. 工作日：指上海证券交易所、深圳证券交易所的正常交易日

37. T 日：指销售机构在规定时间受理投资人申购、赎回或其他业务申请的工作日

38. T+n 日：指自 T 日起第 n 个工作日（不包含 T 日）

39. 开放日：指为投资人办理基金份额申购、赎回或其他业务的工作日

40. 交易时间：指开放日基金接受申购、赎回或其他交易的时间段

41. 《业务规则》：指《西部利得基金管理有限公司开放式基金业务规则》，是规范基金管理人所管理的开放式证券投资基金注册登记方面的业务规则，由基金管理人、注册登记机构、销售机构和投资人共同遵守

42. 认购：指在基金募集期内，投资人申请购买基金份额的行为



43. 申购：指基金合同生效后，投资人根据基金合同和招募说明书的规定申请购买基金份额的行为

44. 赎回：指基金合同生效后，基金份额持有人按基金合同规定的条件要求将基金份额兑换为现金的行为

45. 基金转换：指基金份额持有人按照基金合同和基金管理人届时有效公告规定的条件，申请将其持有基金管理人管理的、某一基金的基金份额转换为基金管理人管理的、且由同一注册登记机构办理注册登记的其他基金基金份额的行为

46. 转托管：指基金份额持有人在本基金的不同销售机构之间实施的变更所持基金份额销售机构的操作

47. 定期定额投资计划：指投资人通过有关销售机构提出申请，约定每期扣款日、扣款金额及扣款方式，由销售机构于每期约定扣款日在投资人指定银行账户内自动完成扣款及基金申购申请的一种投资方式

48. 巨额赎回：指本基金单个开放日，基金净赎回申请（赎回申请份额总数加上基金转换中转出申请份额总数后扣除申购申请份额总数及基金转换中转入申请份额总数后的余额）超过上一开放日基金总份额的 10%

49. A 类份额：指在投资人认购/申购、赎回基金时收取认购/申购、赎回费用，并不再从本类别基金资产中计提销售服务费的基金份额

50. C 类份额：指从本类别基金资产中计提销售服务费、不收取认购/申购、赎回费用的基金份额

51. 元：指人民币元

52. 基金收益：指基金投资所得红利、股息、债券利息、买卖证券价差、银行存款利息、已实现的其他合法收入及因运用基金财产带来的成本和费用的节约

53. 基金资产总值：指基金拥有的各类有价证券、银行存款本息、基金应收申购款及其他资产的价值总和

54. 基金资产净值：指基金资产总值减去基金负债后的价值

55. 基金份额净值：指计算日基金资产净值除以计算日基金份额总数

56. 基金资产估值：指计算评估基金资产和负债的价值，以确定基金资产净值和基金份额净值的过程

57. 指定媒体：指中国证监会指定的用以进行信息披露的报刊、互联网网站及其他媒体

58. 不可抗力：指基金合同当事人无法预见、无法抗拒、无法避免且在基金合同由基金管理人、基金托管人签署之日后发生的，使基金合同当事人无法全部或部分履行基金合同的任何事件，包括但不限于洪水、地震及其他自然灾害、战争、骚乱、火灾、政府征用、没收、恐怖袭击、传染病传播、法律法规变化、突发停电或其他突发事件、证券交易所非正常暂停或停止交易

## 第三部分 基金管理人

### 一、公司概况

名称：西部利得基金管理有限公司

住所：中国（上海）自由贸易试验区杨高南路 799 号 11 层 02、03 单元

办公地址：上海市浦东新区杨高南路 799 号陆家嘴世纪金融广场 3 号楼 11 层

法定代表人：安保和

成立时间：2010 年 7 月 20 日

批准设立机关：中国证券监督管理委员会

批准设立文号：中国证监会证监许可[2010]864 号

组织形式：有限责任公司

注册资本：叁亿元

存续期限：持续经营

联系人：韦佳

联系电话：（021）38572888

股权结构：

| 股东             | 出资额（元）      | 出资比例 |
|----------------|-------------|------|
| 西部证券股份有限公司     | 153,000,000 | 51%  |
| 上海利得财富资产管理有限公司 | 147,000,000 | 49%  |
| 合计             | 300,000,000 | 100% |

### 二、主要人员情况

#### 1. 董事会成员：

安保和先生：董事长

安保和先生，董事长，代为履行公司总经理职责，硕士研究生，高级经济师。毕业于西安交大管理学院，获工商管理硕士学位，22 年证券从业经历。1993 年起任陕西省科技风险投资公司经理。1994 年起任中国工商银行陕西省信托投资有限责任公司经理。1997 年起在陕西信托投资有限公司工作，历任公司

总经理助理、董事会秘书、副总经理。2001年起任西部证券股份有限公司董事总经理。自2010年起任公司董事长。

贺燕萍女士：董事

贺燕萍女士，董事，硕士研究生，高级经济师。毕业于中国社会科学院研究生院，获经济学硕士学位，18年证券从业经历。1990年起任北京市永安宾馆业务主管。1998年起任华夏证券股份有限公司研究所客户部经理。2006年起任中信建投证券股份有限公司机构销售部总经理助理。2007年起在光大证券股份有限公司工作，历任销售交易部副总经理、销售交易部总经理。2013年1月起任光大证券资产管理有限公司总经理。2013年8月起任国泰基金管理有限公司副总经理。自2015年11月起任公司总经理。

刘建武先生：董事

刘建武先生，董事，博士研究生，高级经济师。毕业于西安西北大学，获经济学博士学位。1991年起在陕西省计划委员会经济研究所工作。1993年起在西安市人民政府办公厅工作，历任财贸、金融、经济管理副处级秘书，科技文教管理处处长。2001年起任西安高新管委会管理办副主任及西安高科集团公司副总经理。2002年起任西安市投资服务中心投资管理副主任。2003年起任陕西省投资集团公司金融证券管理部门经理。2005年起任西部证券股份有限公司董事长，法人代表。

李兴春先生：董事

李兴春先生，董事，博士。毕业于南京大学，获管理科学与工程博士学位。曾任携程旅行网高级总监，富友证券有限责任公司副总裁，泛亚信托投资有限公司执行副总裁，西部发展控股有限公司董事、总裁，现任上海利得财富管理有限公司执行董事。

陈伟忠先生：独立董事

陈伟忠，教授，独立董事，博士研究生。毕业于西安交通大学，获管理学博士学位。长期从事金融研究及管理工作。1984年起历任西安交通大学教研室主任、系主任、博导，同济大学经管学院现代金融研究所所长。现担任同济大学经济金融系主任、同济大学上海期货研究院院长、应用经济学学术委员会主任、中国金融学会金融工程分会理事、上海金融学会常务理事。

沈宏山先生：独立董事

沈宏山先生：独立董事。毕业于北京大学法学院，获法学硕士学位。曾任君安证券、国泰君安证券法律事务部、人力资源部、收购兼并部门业务董事，方正证券法律事务部总经理等职务。爱建证券有限公司、上海辰光医疗股份有限公司独立董事，安信证券内核委员。现任德恒上海律师事务所主任，高级合伙人。

严荣荣女士：独立董事

严荣荣，独立董事，硕士研究生。毕业于西北政法学院、美国纽约大学法学院。曾任 Gless Lutz & Partner 律师事务所律师。现任君合律师事务所合伙人。中华全国律师协会会员和上海市律师协会会员。

## 2. 监事会成员：

王光辉先生：监事会主席

王光辉先生，监事会主席。毕业于中南财经政法大学工商管理专业，研究生学历。曾任陆家嘴国际信托公司济南业务部总经理，兴业银行济南分行同业部总经理，万家共赢资产管理有限公司副总经理。现任上海利得财富资产管理有限公司总裁助理。

何方先生：监事

何方先生，监事。毕业于上海财经大学，硕士研究生学历。曾任汉唐证券资产管理部研究员、西部证券投资管理总部投资经理、西部证券投资管理总部副总经理、西部证券投资管理总部总经理、西部证券总经理助理兼上海第一分公司总经理。现任西部证券副总经理兼上海第一分公司总经理。

杨超先生：监事

杨超先生，监事，硕士学历。先后毕业于上海同济大学信息工程专业，获学士学位；上海交通大学软件工程专业，获硕士学位。曾任汇添富基金高级 IT 经理、中银国际证券信息技术部经理、华夏证券软件开发工程师。现任公司总经理助理兼信息技术部总监。

毛灵俊先生：监事

毛灵俊先生，监事。毕业于华东政法大学刑事司法学院，获法学学士学位。曾任职于申万菱信基金管理有限公司。现任公司监察稽核部总监。

## 3. 公司高级管理人员

安保和先生：董事长

安保和先生，董事长，硕士研究生，高级经济师。毕业于西安交大管理学院，获工商管理硕士学位，22年证券从业经历。1993年起任陕西省科技风险投资公司经理。1994年起任中国工商银行陕西省信托投资有限责任公司经理。1997年起在陕西信托投资有限公司工作，历任公司总经理助理、董事会秘书、副总经理。2001年起任西部证券股份有限公司董事总经理。自2010年起任公司董事长。

贺燕萍女士：总经理

贺燕萍女士，总经理，硕士研究生，高级经济师。毕业于中国社会科学院研究生院，获经济学硕士学位，18年证券从业经历。1990年起任北京市永安宾馆业务主管。1998年起任华夏证券股份有限公司研究所客户部经理。2006年起任中信建投证券股份有限公司机构销售部总经理助理。2007年起在光大证券股份有限公司工作，历任销售交易部副总经理、销售交易部总经理。2013年1月起任光大证券资产管理有限公司总经理。2013年8月起任国泰基金管理有限公司副总经理。自2015年11月起任公司总经理。

徐剑钧先生：督察长

徐剑钧先生，督察长，博士研究生，高级经济师。毕业于陕西师范大学、复旦大学及西安西北大学，分别获理学硕士（基础数学）和经济学博士学位。曾在英国爱丁堡大学从事资本市场研究工作，21年证券从业经历。1995年3月起任陕西省证监局市场部负责人。1995年10月起任陕西证券有限公司总经理助理。2001年起任西部证券股份有限公司副总经理。自2010年起任公司督察长。

#### 4. 基金经理

张维文先生，基金经理，硕士研究生，毕业于上海财经大学金融学专业，获经济学硕士学位。8年证券从业年限。曾任交银施罗德基金公司信用分析师、国民信托有限公司固定收益研究员。2013年11月加入西部利得基金管理有限公司，曾任固定收益高级研究员。自2015年5月起任西部利得稳健双利债券型证券投资基金和西部利得稳定增利债券型发起式证券投资基金的基金经理，自2015年6月起任西部利得成长精选灵活配置混合型证券投资基金的基金经理，自2015年7月起担任西部利得多策略优选灵活配置混合型证券投资基金的基金经理。

陶 先生，2013 年 8 月至 2015 年 8 月任本基金基金经理。

李健女士，2012 年 12 月至 2013 年 8 月任本基金基金经理。

#### 5. 投资决策委员会成员

本基金采取集体投资决策制度。

投资决策委员会由下述委员组成：

投资决策委员会主席，贺燕萍女士，总经理，硕士研究生，高级经济师。毕业于中国社会科学院研究生院，获经济学硕士学位，18 年证券从业经历。1990 年起任北京市永安宾馆业务主管。1998 年起任华夏证券股份有限公司研究所客户部经理。2006 年起任中信建投证券股份有限公司机构销售部总经理助理。2007 年起在光大证券股份有限公司工作，历任销售交易部副总经理、销售交易部总经理。2013 年 1 月起任光大证券资产管理有限公司总经理。2013 年 8 月起任国泰基金管理有限公司副总经理。自 2015 年 11 月起任公司总经理。

投资决策委员会成员，蔡明先生，联席投资总监，学士毕业于对外经济贸易大学国际金融专业。19 年证券从业经验，先后担任南方证券投行部总经理助理、中投证券固定收益部首席交易员、澳大利亚大进信贷结构融资部主任、国都证券固定收益部总经理/证券投资总部副总经理。自 2013 年 8 月起在我公司担任固定收益总监，现任联席投资总监。

投资决策委员会成员，陶翀先生，联席投资总监。硕士研究生，毕业于上海财经大学应用经济学专业，获经济学硕士学位。11 年证券从业经验。历任新理益集团有限公司高级分析师、国华人寿保险股份有限公司投资经理。2012 年 3 月加入我公司，现任联席投资总监。

投资决策委员会成员，付琦先生，总经理助理兼投研部总监兼投资总监，硕士毕业于加拿大渥太华大学工商管理专业。15 年证券从业年限。曾任海通证券股份有限公司业务董事、招商基金管理有限公司机构理财部高级经理、研究部高级研究员。自 2013 年 8 月起在我公司担任西部利得新动向灵活配置混合型证券投资基金基金经理，自 2014 年 12 月起在我公司担任西部利得策略优选混合型证券投资基金基金经理，自 2015 年 4 月起在我公司担任西部利得中证 500 等权重指数分级证券投资基金基金经理。

投资决策委员会成员，刘荟女士，投研部副总监，硕士毕业于辽宁大学应用数学专业。7年证券从业年限。曾任群益证券股份有限公司研究员。自2014年1月起在我公司担任研究员，现任投研部副总监。

6. 上述人员之间不存在近亲属关系。

### **三、基金管理人的职责**

1. 依法募集基金，办理或者委托经中国证监会认定的其他机构代为办理基金份额的发售、申购、赎回和登记事宜；

2. 办理基金备案手续；

3. 对所管理的不同基金分别管理，分别记账，进行证券投资；

4. 按照基金合同的约定确定基金收益分配方案，及时向基金份额持有人分配收益；

5. 进行基金会计核算并编制基金财务会计报告；

6. 编制季度、半年度和年度基金报告；

7. 计算并公告基金资产及份额净值，确定基金份额申购、赎回价格；

8. 严格按照《基金法》、基金合同及其他有关规定，履行信息披露及报告义务；

9. 召集基金份额持有人大会；

10. 保存基金财产管理业务活动的记录、账册、报表和其他相关资料；

11. 以基金管理人名义，代表基金份额持有人利益行使诉讼权利或者实施其他法律行为；

12. 有关法律法规、中国证监会和基金合同规定的其他职责。

### **四、基金管理人的承诺**

1. 在基金发售期间，本公司将使用固有资金认购基金基金金额不低于1000万元人民币，本公司持有上述基金份额将不少于三年。

2. 基金管理人将遵守《基金法》、《运作办法》、《销售办法》、《信息披露办法》等法律法规的相关规定，并建立健全内部控制制度，采取有效措施，防止违法违规行的发生。

3. 基金管理人不得从事下列行为：

(1) 将其固有财产或者他人财产混同于基金财产从事证券投资；

(2) 不公平地对待其管理的不同基金财产；



- (3) 利用基金财产为基金份额持有人以外的第三人牟取利益;
- (4) 向基金份额持有人违规承诺收益或者承担损失;
- (5) 依照法律、行政法规有关规定,由中国证监会规定禁止的其他行为。

#### 4. 基金经理承诺

(1) 依照有关法律法规和基金合同的规定,本着谨慎的原则为基金份额持有人谋取最大利益;

(2) 不利用职务之便为自己、代理人、代表人、受雇人或任何其他第三人牟取不当利益;

(3) 不泄漏在任职期间知悉的有关证券、基金的商业秘密、尚未依法公开的基金投资内容、基金投资计划等信息;

(4) 不以任何形式为其他组织或个人进行证券交易。

### 五、基金管理人内部控制制度及风险控制体系

#### 1. 内部控制制度概述

公司内部控制是指公司为合理地评价和控制风险,保证经营运作符合公司的发展规划,防范和化解风险,保护投资人、公司和公司股东的合法权益,在充分考虑内外部环境的基础上,通过建立组织机制、运用管理方法、实施操作程序与控制措施所形成的风险导向型的内部控制系统。

##### (1) 内部控制的原则

1) 健全性原则: 内部控制须覆盖公司的各项业务、各个部门或机构和各级岗位,并渗透到各项业务过程,涵盖到决策、执行、监督、反馈等各个环节;

2) 有效性原则: 通过科学的内控手段和方法,建立合理适用的内控程序,并适时调整和不断完善,维护内控制度的有效执行;

3) 独立性原则: 公司各机构、部门和岗位的职责应当保持相对独立,公司基金资产、自有资产、其他资产的运作应当分离;

4) 防火墙原则: 公司管理的基金资产、自有资产以及其他资产的运作应当分离,基金投资研究、决策、执行、清算、评估等部门和岗位,应当在物理上和制度上适当隔离,以达到风险防范的目的;

5) 相互制约原则: 公司组织机构、内部部门和岗位的设置应当权责分明、相互制衡;

6) 成本效益原则: 公司运用科学化的经营管理方法降低运作成本,提高经

经济效益，以合理的控制成本达到最佳的内部控制效果。

## （2）内部控制的制度系统

公司内部控制制度系统包括四个层次：第一个层次是国家有关法律法规和公司章程；第二个层次是包括内部控制大纲在内的基本管理制度；第三个层次是部门管理制度；第四个层次是各项具体业务规则。

1) 国家有关法律法规是公司一切制度的最高准则，公司章程是公司管理制度的基本原则，公司章程、董事会及其下属的专门委员会的管理规定是制订各项制度的基础和前提；

2) 内部控制大纲是依据国家相关法律法规、监管机构的有关规定以及公司章程规定的内控原则而确定的方针和策略，是内部控制纲领性文件，对制订各项基本管理制度和部门业务规章起着指导性的作用。公司内部控制是公司为实现内部控制目标而建立的一系列组织机制、管理办法、操作程序与控制措施的总称；

3) 公司基本管理制度包括了以下内容：内部控制大纲、风险控制制度、投资管理制度、监察稽核制度、基金会计制度、信息披露制度、信息技术管理制度、紧急应变制度、公司财务管理制度、人力资源管理制度和资料档案管理制度等；

4) 部门管理制度是根据公司章程和内控大纲等文件的要求，在基本管理制度的基础上，对各部门内部管理的具体说明，包括主要职责、岗位设置、岗位责任及操作规程等；

5) 各项具体业务规则是针对公司的某项具体业务，对该业务的操作要求、流程、授权等作出的详细完整的规定。

## （3）内部控制的要素

公司内部控制的要素主要包括：控制环境、风险评估、控制活动、信息沟通及内部监控。

### 1) 控制环境

公司设立董事会，向股东会负责。董事会由 7 名董事组成，其中独立董事 3 名。董事会下设合规审核委员会、资格审查委员会及薪酬与考核委员会等各专门委员会。董事会是股东会的执行机构，依照法律法规及公司章程的规定贯彻执行股东会的决议，行使决定公司经营和投资方案等重大职权。公司设立监

事会，向股东会负责，依照《公司法》和公司章程对公司经营管理活动、董事和公司管理层的经营管理行为进行监督。公司的日常经营管理工作在总经理的领导下运行，总经理直接对董事会负责。

公司设立督察长，对董事会负责，负责监督检查基金和公司运作的合法合规情况及公司内部风险控制情况，行使法律法规及公司章程规定的职权。

## 2) 风险评估

A、董事会下属的合规审核委员会对公司制度的合规性和有效性进行评估，并对公司与基金运作的合法合规性进行监督检查，以协助董事会确定风险管理目标，提出风险防范措施的建议，建立并有效维持公司内部控制系统，确保公司规范健康发展；

B、公司经营层下设风险控制委员会，向总经理负责，负责对基金投资风险控制及公司运作风险控制的有效性进行分析和评估，评估公司面临的风险事项将导致公司在承担法律责任、社会和公众责任、经济损失或是在以上三个领域的任何组合损失，以及对商业机会、运营基础以及法律责任等方面的影响，具体包括负责审核公司的风险控制制度和风险管理流程，识别、监控与管理公司整体风险；

C、公司经营层下设投资决策委员会，负责对公司的基金产品及各投资品种的市场风险、流动性风险、信用风险等进行风险分析和评估，采用风险量化技术和风险限额控制等方法把控基金投资整体风险；

D、各业务部门是公司内部控制的具体实施单位，负责对职责范围内的业务所面临的风险进行识别和评估。各业务部门在公司基本管理制度的基础上，根据具体情况制订本部门的业务管理规定、操作流程及内部控制规定，对业务风险进行控制。部门管理层定期对部门内风险进行评估，确定风险管理措施并实施，监控风险管理绩效，以不断改进风险管理能力。

## 3) 控制活动

公司根据自身经营的特点，从组织结构、操作流程及报告制度等多种管理方式入手，设立顺序递进、权责统一、严密有效的内控防线：

A、各岗位职责明确，有详细的岗位说明书和业务流程，各岗位人员在上岗前均应知悉并以书面方式承诺遵守，在授权范围内承担责任；

B、建立重要业务处理凭据传递和信息沟通机制，相关部门和岗位之间相互

监督制衡；

C、公司督察长和内部监察稽核部门独立于其他部门，对内部控制制度的执行情况实行严格的检查和反馈。

#### 4) 信息与沟通

公司采用适当、有效的信息系统，识别、采集、加工并相互交流经营活动所需的一切信息。信息系统须保证业务经营信息和财务会计资料的真实性、准确性和完整性，必须能实现公司内部信息的沟通和共享，促进公司内部管理顺畅实施。公司根据组织架构和授权制度，建立清晰的业务报告系统，保障信息的及时、准确的传递，并且维护渠道的畅通。

#### 5) 内部监控

公司内部控制的监督系统由监事会、督察长和监察稽核部等组成，监督系统通过其监督职能的行使确保公司决策系统和执行系统合法、合规、高效地运作。根据市场环境、新的金融工具、新的技术应用和新的法律法规等情况，公司组织专门部门对原有的内部控制进行全面的自查，审查其合法合规性、合理性和有效性，适时改进。

##### (4) 内部控制的检测

内部控制检测的过程如下包括：

- 1) 内控制度设计检测；
- 2) 内部控制执行情况测试；
- 3) 将测试结果与内控目标进行比较；
- 4) 形成测试报告，得出继续运行或纠偏的结论。

##### (5) 风险控制体系

公司风险控制体系包括以下三个层次：

- 1) 第一层次为公司各业务相关部门对各自部门的风险控制负责；
- 2) 第二层次为总经理、风险控制委员会及监察稽核部；
- 3) 第三层次为董事会、合规审核委员会及督察长；

4) 为了有效地控制公司内部风险，公司各业务部门建立第一道监控防线。独立的监察稽核部，对各业务部门的各项业务全面实行监督反馈，必要时对有关部门进行不定期突击检查。同时，监察稽核部对于日常操作中发现的或认为具有潜在可能的问题出具监察稽核报告向风险控制委员会和总经理报告，形成

第二道监控防线。督察长在工作上向中国证监会和董事会负责，并就将检查结果汇报合规审核委员会和董事会，形成第三道监控防线。

### 3. 基金管理人关于内部控制的声明

(1) 本基金管理人知晓建立、实施和维持内部控制制度是本公司董事会及管理层的责任；

(2) 上述关于内部控制的披露真实、准确；

(3) 本公司承诺将根据市场环境变化及公司发展不断完善内部控制制度。

## 第四部分 基金托管人

### 一、基金托管人情况

#### (一) 基本情况

名称：中国建设银行股份有限公司(简称：中国建设银行)

住所：北京市西城区金融大街 25 号

办公地址：北京市西城区闹市口大街 1 号院 1 号楼

法定代表人：王洪章

成立时间：2004 年 09 月 17 日

组织形式：股份有限公司

注册资本：贰仟伍佰亿壹仟零玖拾柒万柒仟肆佰捌拾陆元整

存续期间：持续经营

基金托管资格批文及文号：中国证监会证监基字[1998]12 号

联系人：田 青

联系电话：(010)6759 5096

中国建设银行成立于 1954 年 10 月，是一家国内领先、国际知名的大型股份制商业银行，总部设在北京。中国建设银行于 2005 年 10 月在香港联合交易所挂牌上市(股票代码 939)，于 2007 年 9 月在上海证券交易所挂牌上市(股票代码 601939)。

2015 年 6 月末，本集团资产总额 182,192 亿元，较上年末增长 8.81%；客户贷款和垫款总额 101,571 亿元，增长 7.20%；客户存款总额 136,970 亿元，增长 6.19%。净利润 1,322 亿元，同比增长 0.97%；营业收入 3,110 亿元，同比增长 8.34%，其中，利息净收入同比增长 6.31%，手续费及佣金净收入同比增长 5.76%。成本收入比 23.23%，同比下降 0.94 个百分点。资本充足率 14.70%，处于同业领先地位。

物理与电子渠道协同发展。总行成立了渠道与运营管理部，全面推进渠道整合；营业网点“三综合”建设取得新进展，综合性网点达到 1.44 万个，综合营销团队达到 19,934 个、综合柜员占比达到 84%，客户可在转型网点享受便捷舒适的“一站式”服务。加快打造电子银行的主渠道建设，有力支持物理渠道的综合化转型，电子银行和自助渠道账务性交易量占比达 94.32%，较上年末提

高 6.29 个百分点；个人网上银行客户、企业网上银行客户、手机银行客户分别增长 8.19%、10.78%和 11.47%；善融商务推出精品移动平台，个人商城手机客户端“建行善融商城”正式上线。

转型重点业务快速发展。2015 年 6 月末，累计承销非金融企业债务融资工具 2,374.76 亿元，承销金额继续保持同业第一；证券投资基金托管只数和新发基金托管只数均列市场第一，成为首批香港基金内地销售代理人中唯一一家银行代理人；多模式现金池、票据池、银联单位结算卡等战略性产品市场份额不断扩大，现金管理品牌“禹道”的市场影响力持续提升；代理中央财政授权支付业务、代理中央非税收入收缴业务客户数保持同业第一，在同业中首家按照财政部要求实现中央非税收入收缴电子化上线试点。“鑫存管”证券客户保证金第三方存管客户数 3,076 万户，管理资金总额 7,417.41 亿元，均为行业第一。

2015 年上半年，本集团各方面良好表现，得到市场与业界广泛认可，先后荣获国内外知名机构授予的 40 多项重要奖项。在英国《银行家》杂志 2015 年“世界银行 1000 强排名”中，以一级资本总额继续位列全球第 2；在美国《福布斯》杂志 2015 年全球上市公司 2000 强排名中继续位列第 2；在美国《财富》杂志 2015 年世界 500 强排名第 29 位，较上年上升 9 位；荣获美国《环球金融》杂志颁发的“2015 年中国最佳银行”奖项；荣获中国银行业协会授予的“年度最具社会责任金融机构奖”和“年度社会责任最佳民生金融奖”两个综合大奖。

中国建设银行总行设投资托管业务部，下设综合处、基金市场处、证券保险资产市场处、理财信托股权市场处、QFII 托管处、养老金托管处、清算处、核算处、监督稽核处等 9 个职能处室，在上海设有投资托管服务上海备份中心，共有员工 210 余人。自 2007 年起，托管部连续聘请外部会计师事务所对托管业务进行内部控制审计，并已经成为常规化的内控工作手段。

## （二）主要人员情况

赵观甫，投资托管业务部总经理，曾先后在中国建设银行郑州市分行、总行信贷部、总行信贷二部、行长办公室工作，并在中国建设银行河北省分行营业部、总行个人银行业务部、总行审计部担任领导职务，长期从事信贷业务、个人银行业务和内部审计等工作，具有丰富的客户服务和业务管理经验。

张军红，投资托管业务部副总经理，曾就职于中国建设银行青岛分行、中国建设银行总行零售业务部、个人银行业务部、行长办公室，长期从事零售业务和个人存款业务管理等工作，具有丰富的客户服务和业务管理经验。

张力铮，投资托管业务部副总经理，曾就职于中国建设银行总行建筑经济部、信贷二部、信贷部、信贷管理部、信贷经营部、公司业务部，并在总行集团客户部和中国建设银行北京市分行担任领导职务，长期从事信贷业务和集团客户业务等工作，具有丰富的客户服务和业务管理经验。

黄秀莲，投资托管业务部副总经理，曾就职于中国建设银行总行会计部，长期从事托管业务管理等工作，具有丰富的客户服务和业务管理经验。

### （三）基金托管业务经营情况

作为国内首批开办证券投资基金托管业务的商业银行，中国建设银行一直秉持“以客户为中心”的经营理念，不断加强风险管理和内部控制，严格履行托管人的各项职责，切实维护资产持有人的合法权益，为资产委托人提供高质量的托管服务。经过多年稳步发展，中国建设银行托管资产规模不断扩大，托管业务品种不断增加，已形成包括证券投资基金、社保基金、保险资金、基本养老个人账户、QFII、企业年金等产品在内的托管业务体系，是目前国内托管业务品种最齐全的商业银行之一。截至 2015 年末，中国建设银行已托管 556 只证券投资基金。中国建设银行专业高效的托管服务能力和业务水平，赢得了业内的高度认同。中国建设银行自 2009 年至今连续五年被国际权威杂志《全球托管人》评为“中国最佳托管银行”。

## 二、基金托管人的内部控制制度

### （一）内部控制目标

作为基金托管人，中国建设银行严格遵守国家有关托管业务的法律法规、行业监管规章和本行内有关管理规定，守法经营、规范运作、严格监察，确保业务的稳健运行，保证基金财产的安全完整，确保有关信息的真实、准确、完整、及时，保护基金份额持有人的合法权益。

### （二）内部控制组织结构

中国建设银行设有风险与内控管理委员会，负责全行风险管理与内部控制工作，对托管业务风险控制工作进行检查指导。投资托管业务部专门设置了监



督稽核处，配备了专职内控监督人员负责托管业务的内控监督工作，具有独立行使监督稽核工作职权和能力。

### （三）内部控制制度及措施

投资托管业务部具备系统、完善的制度控制体系，建立了管理制度、控制制度、岗位职责、业务操作流程，可以保证托管业务的规范操作和顺利进行；业务人员具备从业资格；业务管理严格实行复核、审核、检查制度，授权工作实行集中控制，业务印章按规程保管、存放、使用，账户资料严格保管，制约机制严格有效；业务操作区专门设置，封闭管理，实施音像监控；业务信息由专职信息披露人负责，防止泄密；业务实现自动化操作，防止人为事故的发生，技术系统完整、独立。

## 三、基金托管人对基金管理人运作基金进行监督的方法和程序

### （一）监督方法

依照《基金法》及其配套法规和基金合同的约定，监督所托管基金的投资运作。利用自行开发的“托管业务综合系统——基金监督子系统”，严格按照现行法律法规以及基金合同规定，对基金管理人运作基金的投资比例、投资范围、投资组合等情况进行监督，并定期编写基金投资运作监督报告，报送中国证监会。在日常为基金投资运作所提供的基金清算和核算服务环节中，对基金管理人发送的投资指令、基金管理人对各基金费用的提取与开支情况进行检查监督。

### （二）监督流程

1. 每工作日按时通过基金监督子系统，对各基金投资运作比例控制指标进行例行监控，发现投资比例超标等异常情况，向基金管理人发出书面通知，与基金管理人进行情况核实，督促其纠正，并及时报告中国证监会。

2. 收到基金管理人的划款指令后，对涉及各基金的投资范围、投资对象及交易对手等内容进行合法合规性监督。

3. 根据基金投资运作监督情况，定期编写基金投资运作监督报告，对各基金投资运作的合法合规性、投资独立性和风格显著性等方面进行评价，报送中国证监会。

4. 通过技术或非技术手段发现基金涉嫌违规交易，电话或书面要求基金管理人进行解释或举证，并及时报告中国证监会。

## 第五部分 相关服务机构

### 一、基金份额发售机构

#### 1. 直销机构:

名称: 西部利得基金管理有限公司

住所: 中国(上海)自由贸易试验区杨高南路799号11层02、03单元

办公地址: 上海市浦东新区杨高南路799号陆家嘴世纪金融广场3号楼11层

法定代表人: 安保和

联系人: 韦佳

联系电话: (021) 38572888

网址: [www.westleadfund.com](http://www.westleadfund.com)

#### 2. 代销机构:

##### (1) 中国建设银行股份有限公司

住所: 北京市西城区金融大街25号

办公地址: 北京市西城区闹市口大街1号院1号楼

法定代表人: 王洪章

客户服务电话: 95533

联系人: 张静

网址: [www.ccb.com](http://www.ccb.com)

##### (2) 中国农业银行股份有限公司

住所: 北京市东城区建国门内大街69号

办公地址: 北京市东城区建国门内大街69号

法定代表人: 蒋超良

客户服务电话: 95599

联系人: 张令玮

网址: [www.95599.cn](http://www.95599.cn)

##### (3) 西部证券股份有限公司

住所: 西安市东大街232号陕西信托大厦16-17层

办公地址：西安市东大街 232 号陕西信托大厦 16-17 层

法定代表人：刘建武

电话：（029）87406168

传真：（029）87406710

联系人：冯萍

网址：[www.westsecu.com](http://www.westsecu.com)

客户服务电话：95582

（4）国泰君安证券股份有限公司

住所：上海市浦东新区商城路 618 号

办公地址：上海市浦东新区银城中路 168 号上海银行大厦 29 楼

法定代表人：万建华

客户服务电话：400-8888-666

传真：（021）38670666

联系人：芮敏祺

联系电话：（021）38676666

网址：[www.gtja.com](http://www.gtja.com)

（5）中信建投证券股份有限公司

住所：北京市朝阳区安立路 66 号 4 号楼

办公地址：北京市朝阳区门内大街 188 号

法定代表人：王常青

客户服务电话：400-8888-108（免长途费）

传真：（010）65182261

联系人：魏明

联系电话：（010）85130588

网址：[www.csc108.com](http://www.csc108.com)

（6）国信证券股份有限公司

住所：深圳市罗湖区红岭中路 1012 号国信证券大厦 16-26 层

法定代表人：何如

客户服务电话：95536

传真：（0755）82133952

联系人：周杨

联系电话：0755-82130833

网址：www.guosen.com.cn

(7) 中国银河证券股份有限公司

住所：北京市西城区金融大街 35 号国际企业大厦 C 座

办公地址：北京市西城区金融大街 35 号国际企业大厦 C 座

法定代表人：陈有安

客户服务电话：400-888-8888

传真：(010) 66568990

联系人：田薇

联系电话：(010) 66568350

网址：www.chinastock.com.cn

(8) 海通证券股份有限公司

住所：上海市广东路 689 号海通证券大厦

办公地址：上海市广东路 689 号海通证券大厦

法定代表人：王开国

客户服务电话：95553

联系人：李笑鸣

联系电话：(021) 23219275

网址：www.htsec.com

(9) 申万宏源证券有限公司

注册地址：上海市徐汇区长乐路 989 号世纪商贸广场 45 层

办公地址：上海市徐汇区长乐路 989 号世纪商贸广场 40 层

法定代表人：储晓明

客户服务电话：95523、400-889-5523

联系人：黄莹

联系电话：(021) 33388212

公司网址：www.sywg.com

(10) 东海证券股份有限公司

注册地址：江苏省常州延陵西路 23 号投资广场 18 层

办公地址：上海市浦东新区东方路 1928 号东海证券大厦

法定代表人：刘化军

电话：021-20333333

传真：021-50498825

联系人：王一彦

客服电话：95531；400-8888-588

网址：[www.longone.com.cn](http://www.longone.com.cn)

（11）齐鲁证券有限公司

地址：山东省济南市市中区经七路 86 号

法定代表人：李玮

客户服务电话：95538

联系人：吴阳

网址：[www.qlzq.com.cn](http://www.qlzq.com.cn)

（12）天相投资顾问有限公司

注册地址：北京市西城区金融街 19 号富凯大厦 B 座 701

办公地址：北京市西城区新街口外大街 28 号 C 座 5 层

法定代表人：林义相

客户服务电话：（010）66045678

联系人：尹伶

网址：[www.txsec.com](http://www.txsec.com)

（13）中信证券股份有限公司

注册地址：广东省深圳市福田区深南大道 7088 号招商银行大厦第 A 层

办公地址：北京市朝阳区亮马桥路 48 号中信证券大厦

法定代表人：王东明

客户服务电话：95558

联系人：陈忠

网址：[www.citics.com](http://www.citics.com)

（14）光大证券股份有限公司

注册地址：上海市新闻路 1508 号

办公地址：上海市新闻路 1508 号

法定代表人：薛峰

客户服务电话：95525、400-8888-788

联系人：刘晨

网址：[www.ebscn.com](http://www.ebscn.com)

(15) 中信万通证券有限责任公司

注册地址：青岛市崂山区苗岭路29号澳柯玛大厦15层（1507-1510室）

办公地址：青岛市崂山区深圳路222号青岛国际金融广场1号楼第20层  
（266061）

法定代表人：杨宝林

联系人：吴忠超

联系电话：（0532）85022326

传真：（0532）85022605

客户服务电话：95548

公司网址：[www.zxwt.com.cn](http://www.zxwt.com.cn)

(16) 东吴证券股份有限公司

办公地址：苏州工业园区翠园路181号商旅大厦17-21层

法定代表人：吴永敏

联系人：方晓丹

客户服务电话：400-8601-555

公司网址：[www.dwjq.com.cn](http://www.dwjq.com.cn)

(17) 中信证券（浙江）有限责任公司

办公地址：浙江省杭州市滨江区江南大道588号恒鑫大厦主楼19层、20层

法定代表人：沈强

联系人：周妍

联系电话：（0571）86078823

客服电话：（0571）95548

公司网址：[www.bigsun.com.cn](http://www.bigsun.com.cn)

(18) 深圳众禄基金销售有限公司

注册地址：深圳市罗湖区深南东路5047号发展银行大厦25楼I、J单元

法定代表人：薛峰

联系人：童彩平

电话：（0755）33227950

传真：（0755）82080798

客服电话：400-6788-887

公司网址：[www.zlfund.cn](http://www.zlfund.cn) 及 [www.jjmmw.com](http://www.jjmmw.com)

（19）杭州数米基金销售有限公司

办公地址：浙江省杭州市滨江区江南大道3588号恒生大厦12楼

法定代表人：陈柏青

联系人：张裕

电话：（021）60897840

传真：（0571）26698533

客服电话：400-0766-123

公司网址：[www.fund123.cn](http://www.fund123.cn)

（20）上海好买基金销售有限公司

注册地址：上海市虹口区场中路685弄37号4号楼449室

办公地址：上海市浦东南路1118号鄂尔多斯国际大厦9楼

法定代表人：杨文斌

联系人：张茹

电话：（021）20613999

传真：（021）68596916

客服电话：400-700-9665

公司网址：[www.ehowbuy.com](http://www.ehowbuy.com)

（21）上海天天基金销售有限公司

注册地址：上海市徐汇区龙田路190号2号楼2层

法定代表人：其实

联系人：朱玉

电话：（021）54509988

传真：（021）64385308

客服电话：400-1818-188

公司网址：[www.1234567.com.cn](http://www.1234567.com.cn)



(22) 万银财富(北京)基金销售有限公司

公司地址: 北京市朝阳区北四环中路 27 号院 5 号楼 3201 内 3201 单元

法定代表人: 李招弟

联系人: 刘媛

电话: 010-59393923

传真: 010-59393074

客服电话: 4008080069

网址: [www.wy-fund.com](http://www.wy-fund.com)

(23) 浙江同花顺基金销售有限公司

公司地址: 浙江省杭州市翠柏路 7 号杭州电子商务产业园 2 号楼 2 楼

法定代表人: 凌顺平

联系人: 杨翼

电话: 0571-88911818

客服电话: 4008-773-772

网址: [www.5ifund.com](http://www.5ifund.com)

(24) 和讯信息科技有限公司

公司地址: 北京市朝阳区朝外大街 22 号泛利大厦 10 层

法定代表人: 王莉

联系人: 于杨

电话: 021-20835779

客服电话: 400-920-0022

网址: [www.licaike.com](http://www.licaike.com)

(25) 上海利得基金销售有限公司

地址: 上海市浦东新区峨山路91弄61号1幢12层(陆家嘴软件园10号楼)

法定代表人: 沈继伟

电话: (021) 50583533

传真: (021) 50583535

客服电话: 400-033-7933

网址: [www.leadbank.com.cn](http://www.leadbank.com.cn)

(26) 上海联泰资产管理有限公司

地址：上海市长宁区金钟路658弄2号楼B座6楼

法定代表人：燕斌

电话：021-51507071

传真：021-62990063

客服：400-046-6788

网址：[www.91fund.com.cn](http://www.91fund.com.cn)

(27) 上海陆金所资产管理有限公司

办公地址：上海市浦东新区陆家嘴环路1333号14楼

法定代表人：郭坚

电话：021-20665952

客服：400-821-9031

网址：[www.lufunds.com](http://www.lufunds.com)

## 二、注册登记机构

西部利得基金管理有限公司

住所：中国（上海）自由贸易试验区杨高南路 799 号 11 层 02、03 单元

办公地址：上海市浦东新区杨高南路 799 号陆家嘴世纪金融广场 3 号楼 11

层

法定代表人：安保和

电话：（021）38572888

传真：（021）38572750

联系人：张 骏

客户服务电话：4007-007-818；（021）38572666

## 三、出具法律意见书的律师事务所

名称：上海源泰律师事务所

住所：上海市浦东南路 256 号华夏银行大厦 1405 室

办公地址：上海市浦东南路 256 号华夏银行大厦 1405 室

负责人：廖海

联系电话：（021）51150298

传真：（021）51150398

联系人：廖海

经办律师：廖海、刘佳

#### 四、审计基金财产的会计师事务所

名称：普华永道中天会计师事务所(特殊普通合伙)

住所：上海市浦东新区陆家嘴环路 1318 号星展银行大厦 6 楼

办公地址：中国上海市黄浦区湖滨路 202 号企业天地 2 号楼普华永道中心  
11 楼

法定代表人：杨绍信

联系电话：（021）23238888

传真：（021）23238800

联系人：曹阳

经办注册会计师：单峰、曹阳

## 第六部分 基金的募集

本基金于2012年11月5日获得中国证监会许可【2012】1454号文核准，募集期自2012年11月26日起至2012年12月21日止。募集期内，本基金的有效认购份额为522,780,612.92份，利息结转的基金份额为189,877.74份，两项合计共522,970,490.66份基金份额。

## 第七部分 基金合同的生效

### 一、基金合同生效

本基金基金合同于 2012 年 12 月 25 日生效。

### 二、基金存续期内的基金份额持有人数量和资金数额

基金合同生效后的存续期内，基金份额持有人数量不满 200 人或者基金资产净值低于 5000 万元的，基金管理人应当及时报告中国证监会；基金份额持有人数量连续 20 个工作日出现前述情形的，基金管理人应当向中国证监会说明原因和报送解决方案。

法律法规另有规定的，按其规定办理。

## 第八部分 基金份额的申购与赎回

### 一、申购与赎回的场所

本基金的销售机构包括基金管理人和基金管理人委托的代销机构。

投资人应当在销售机构办理基金销售业务的营业场所或按销售机构提供的其他方式办理基金的申购与赎回。基金管理人可根据情况增减基金代销机构，并予以公告。

若基金管理人或代销机构开通电话、传真或网上交易业务的，投资人可以以电话、传真或网上交易等形式进行基金的申购和赎回，具体办法详见销售机构公告。

### 二、申购与赎回的开放日及时间

#### 1. 开放日及开放时间

投资人在开放日办理基金份额的申购和赎回，具体办理时间为上海证券交易所、深圳证券交易所的正常交易日的交易时间，但基金管理人根据法律法规、中国证监会的要求或本基金合同的规定公告暂停申购、赎回时除外。开放日的具体业务办理时间在招募说明书或相关公告中载明。

基金合同生效后，若出现新的证券交易市场、证券交易所交易时间变更或其他特殊情况，基金管理人将视情况对前述开放日及开放时间进行相应的调整，但应在实施日前依照《信息披露办法》的有关规定在指定媒体上公告。

#### 2. 申购、赎回开始日及业务办理时间

基金管理人自基金合同生效之日起不超过三个月开始办理申购，具体业务办理时间在申购开始公告中规定。

基金管理人自基金合同生效之日起不超过三个月开始办理赎回，具体业务办理时间在赎回开始公告中规定。

在确定申购开始与赎回开始时间后，基金管理人应在申购、赎回开放日前依照《信息披露办法》的有关规定在指定媒体上公告申购与赎回的开始时间。

基金管理人不得在基金合同约定之外的日期或者时间办理基金份额的申购、赎回或者转换。投资人在基金合同约定之外的日期和时间提出申购、赎回或转换申请的，其基金份额申购、赎回价格为下一开放日基金份额申购、赎回的价格。

### 三、申购与赎回的原则

1. “未知价”原则，即基金的申购与赎回价格以受理申请当日收市后计算的基金份额净值为基准进行计算；

2. “金额申购、份额赎回”的原则，即申购以金额申请，赎回以份额申请；

3. 赎回遵循“先进先出”原则，即按照投资人认购、申购的先后次序进行顺序赎回；

4. 当日的申购与赎回申请可以在基金管理人规定的时间以内撤销。

基金管理人可根据基金运作的实际情况对上述原则进行调整，基金管理人必须在新规则开始实施前依照《信息披露办法》的有关规定在指定媒体上公告。

### 四、申购与赎回的程序

#### 1. 申购和赎回的申请方式

投资人必须根据销售机构规定的程序，在开放日的具体业务办理时间内提出申购或赎回的申请。

投资人在提交申购申请时须按销售机构规定的方式备足申购资金，投资人在提交赎回申请时须持有足够的基金份额余额，否则所提交的申购、赎回申请无效。

#### 2. 申购和赎回申请的确认

基金管理人应以交易时间结束前受理申购和赎回申请的当天作为申购或赎回申请日（T日），在正常情况下，本基金注册登记机构在T+1日内对该交易的有效性进行确认。T日提交的有效申请，投资人可在T+2日后（包括该日）到销售网点柜台或以销售机构规定的其他方式查询申请的确认情况。基金销售机构对申购申请的受理并不代表申请一定成功，而仅代表销售机构确实接收到申请。申购的确认以注册登记机构或基金管理人的确认结果为准。因投资人急于行使该项查询等各项权利，致使其相关权益受损的，基金管理人、基金托管人、基金销售机构不承担由此造成的损失或不利后果。

#### 3. 申购与赎回申请的款项支付

申购采用全额缴款方式，若申购资金在规定时间内未全额到账则申购不成功。若申购不成功或无效，基金管理人或基金管理人指定的代销机构将投资人已缴付的申购款项退还给投资人，由此产生的利息等损失由投资人自行承担。

投资人赎回申请成功后，基金管理人将在 T+7 日（包括该日）内将支付赎回款项划往基金份额持有人银行账户。在发生巨额赎回时，款项的支付办法参照本基金合同有关条款处理。

遇交易所或交易市场数据传输延迟、通讯系统故障、银行数据交换系统故障或其它非基金管理人及基金托管人所能控制的因素影响业务处理流程，则赎回款顺延至上述情形消除后的下一个工作日划往投资人银行账户。

## 五、申购与赎回的数量限制

1. 代销网点和直销网上交易投资人每次申购本基金的最低申购金额为 1,000.00 元（含申购费）。投资人在基金管理人的直销柜台首次申购本基金的最低申购金额为 50,000.00 元（含申购费）。追加申购的最低申购金额每次为 1,000.00 元。投资人当期分配的基金收益转购基金份额时，不受最低申购金额的限制。基金管理人可根据市场情况，调整本基金首次申购的最低金额。各代销机构对最低申购限额及交易级差有其他规定的，以其业务规定为准。

2. 基金份额持有人在销售机构赎回时，每次对本基金的赎回申请不得低于 500 份基金份额。每个交易账户的最低基金份额余额不得低于 500 份。若某投资人在销售网点保留的基金份额不足 500 份或某笔赎回导致该基金份额持有人在销售网点保留的基金份额少于 500 份，则该剩余部分基金份额申请赎回时必须一起赎回。

3. 基金管理人可根据市场情况，在法律法规允许的情况下，调整上述规定申购金额和赎回份额的数量限制，基金管理人必须在调整前依照《信息披露办法》的有关规定在指定媒体上公告并报中国证监会备案。

## 六、申购和赎回的价格、费用及其用途

本基金的基金份额分为 A 类基金份额和 C 类基金份额两类。其中：

A 类基金份额收取申购、赎回费，并不再从本类别基金资产中计提销售服务费；C 类基金份额从本类别基金资产中计提销售服务费、不收取申购费用、赎回费用。

1. 本基金 A 类基金份额的申购费率如下：



| 申购金额（含申购费）       | 费率       |
|------------------|----------|
| 小于 100 万元        | 0.80%    |
| 100 万元（含）-200 万元 | 0.50%    |
| 200 万元（含）-500 万元 | 0.30%    |
| 大于 500 万元（含）     | 1000 元/笔 |

个人投资人使用农业银行借记卡，通过本公司直销网上交易成功进行本基金申购业务享有七折优惠，个人投资人使用农业银行借记卡，通过本公司直销网上交易系统进行本基金定期定额投资享有 4 折优惠。上述优惠执行后费率如果低于 0.6%，则按 0.6% 执行。原申购费率等于或低于 0.6% 或为固定费率的，则按原费率执行。

2. 本基金 A 类基金份额的赎回费率如下：

| 持有时间         | 赎回费率  |
|--------------|-------|
| 1 年以内        | 0.10% |
| 1 年（含）-2 年以内 | 0.05% |
| 2 年（含）以上     | 0     |

注 1：就赎回费率的计算而言，1 年指 365 日，2 年指 730 日，以此类推。

注 2：上述持有期是指在注册登记系统内，投资人持有基金份额的连续期限。

3. 基金申购份额的计算

（1）若投资人选择申购 A 类基金份额，则申购份额的计算公式如下：

本基金 A 类基金份额的申购金额包括申购费用和净申购金额。申购价格以申购当日（T 日）的 A 类基金份额净值为基准进行计算，计算公式：

$$\text{净申购金额} = \text{申购金额} / (1 + \text{申购费率})$$

$$\text{申购费} = \text{申购金额} - \text{净申购金额}$$

$$\text{申购份额} = \text{净申购金额} / \text{T 日 A 类基金份额净值}$$

注：对于适用固定金额申购费的申购：

$$\text{净申购金额} = \text{申购金额} - \text{申购费用}$$

$$\text{申购份额} = \text{净申购金额} / \text{T 日 A 类基金份额净值}$$

例三：假定 T 日本基金的 A 类基金份额净值为 1.200 元，三笔申购金额分别为 1 万元、100 万元和 300 万元，则各笔申购负担的申购费用和获得的该基金份额计算如下：

|                          | 申购 1      | 申购 2         | 申购 3         |
|--------------------------|-----------|--------------|--------------|
| 申购金额 (元, A)              | 10,000.00 | 1,000,000.00 | 3,000,000.00 |
| 适用申购费率 (B)               | 0.8%      | 0.5%         | 0.3%         |
| 申购费<br>(元, D=A-C)        | 79.37     | 4,975.12     | 8,973.08     |
| 净申购金额<br>(元, C=A/(1+B))  | 9,920.63  | 995,024.88   | 2,991,026.92 |
| 申购份额<br>(元, E = C/1.200) | 8,267.19  | 829,187.40   | 2,492,522.43 |

(2) 若投资人选择申购 C 类基金份额, 则申购份额的计算公式如下:

申购份额=申购金额/ T 日基金份额净值

例四: 某投资人投资 4 万元申购本基金 C 类基金份额, 假设申购当日基金份额净值为 1.040 元, 则其可得到的申购份额为:

申购份额=40,000.00/1.040=38,461.54 份

#### 4. 基金赎回金额的计算

(1) 本基金 A 类基金份额的赎回金额为赎回总额扣减赎回费用, 赎回价格以赎回当日 (T 日) 的基金份额净值为基准进行计算, 计算公式:

赎回总额 = T 日 A 类基金份额净值 × 赎回份额

赎回费用 = T 日 A 类基金份额净值 × 赎回份额 × 赎回费率

赎回金额 = T 日 A 类基金份额净值 × 赎回份额 - 赎回费用

例五: 假定某投资人在 T 日赎回 10,000.00 份 A 类基金份额, 该日 A 类基金份额净值为 1.250 元, 持有年限不足 1 年, 则其获得的赎回金额计算如下:

赎回金额 = 10,000.00 × 1.250 = 12,500.00 元

赎回费用 = 12,500.00 × 0.1% = 12.50 元

(2) 本基金 C 类基金份额不收取赎回费, 其赎回金额即赎回总额, 赎回价格以赎回当日 (T 日) 的基金份额净值为基准进行计算, 计算公式:

赎回金额 = T 日 C 类基金份额净值 × 赎回份额

例六：假定某投资人在 T 日赎回 10,000.00 份 C 类基金份额，该日 C 类基金份额净值为 1.160 元，则其获得的赎回金额计算如下：

赎回金额 = 10,000.00 × 1.160 = 11,600.00 元

5. 本基金份额净值的计算，保留到小数点后 3 位，小数点后第 4 位四舍五入，由此产生的收益或损失由基金财产承担。T 日的基金份额净值在当天收市后计算，并在 T+1 日内公告。遇特殊情况，基金份额净值可以适当延迟计算或公告，并报中国证监会备案。

6. 申购份额、余额的处理方式：申购的有效份额为净申购金额除以当日的基金份额净值，有效份额单位为份，上述计算结果均按四舍五入方法，保留到小数点后两位，由此产生的收益或损失由基金财产承担。

7. 赎回金额的处理方式：赎回金额为赎回总额扣减赎回费用，以申请当日基金份额净值为基准计算，计算结果均按四舍五入方法，保留到小数点后两位，由此误差产生的收益或损失由基金财产承担。

8. 申购费用（限于 A 类基金份额）由本基金 A 类基金份额的投资人承担，不列入基金财产，主要用于本基金的市场推广、销售、注册登记等各项费用。

9. 赎回费用（限于 A 类基金份额）由赎回本基金 A 类基金份额的基金份额持有人承担，在基金份额持有人赎回基金份额时收取。不低于赎回费总额的 25% 应归基金财产，其余用于支付注册登记费和其他必要的手续费。

10. 本基金 A 类基金份额的申购费率最高不超过申购金额的 5%，赎回费率最高不超过赎回金额的 5%。基金管理人可以在基金合同约定的范围内调整费率或收费方式，并最迟应于新的费率或收费方式实施日前依照《信息披露办法》的有关规定在指定媒体上公告。

11. 基金管理人可以在不违反法律法规规定及基金合同约定的情形下根据市场情况制定基金促销计划，针对以特定交易方式（如网上交易、电话交易等）等进行基金交易的投资者定期或不定期地开展基金促销活动。在基金促销活动期间，按相关监管部门要求履行必要手续后，基金管理人可以适当调低基金申购费率和基金赎回费率。

## 七、申购和赎回的注册登记

1. 投资者申购基金成功后，基金注册登记机构在 T+1 日为投资者增加权益并办理注册登记手续，投资者自 T+2 日起有权赎回该部分基金份额。

2. 投资人赎回基金成功后，基金注册登记机构在 T+1 日为投资人扣除权益并办理相应的注册登记手续。

3. 基金管理人可在法律法规允许的范围内，对上述注册登记办理时间进行调整，并最迟于开始实施 2 日前在至少一种中国证监会指定媒体和基金管理人网站上予以公告。经基金销售机构同意，基金投资人提出的申购和赎回申请，在基金管理人规定的时间之前可以撤销。

## 八、巨额赎回的认定及处理方式

### 1. 巨额赎回的认定

若本基金单个开放日内的基金份额净赎回申请（赎回申请份额总数加上基金转换中转出申请份额总数后扣除申购申请份额总数及基金转换中转入申请份额总数后的余额）超过前一开放日的基金总份额的 10%，即认为是发生了巨额赎回。

### 2. 巨额赎回的处理方式

当基金出现巨额赎回时，基金管理人可以根据基金当时的资产组合状况决定全额赎回或部分延期赎回。

（1）全额赎回：当基金管理人认为有能力支付投资人的全部赎回申请时，按正常赎回程序执行。

（2）部分延期赎回：当基金管理人认为支付投资人的赎回申请有困难或认为因支付投资人的赎回申请而进行的财产变现可能会对基金资产净值造成较大波动时，基金管理人在当日接受赎回比例不低于上一开放日基金总份额的 10% 的前提下，可对其余赎回申请延期办理。对于当日的赎回申请，应当按单个账户赎回申请量占赎回申请总量的比例，确定当日受理的赎回份额；对于未能赎回部分，投资人在提交赎回申请时可以选择延期赎回或取消赎回。选择延期赎回的，将自动转入下一个开放日继续赎回，直到全部赎回为止；选择取消赎回的，当日未获受理的部分赎回申请将被撤销。延期的赎回申请与下一开放日赎回申请一并处理，无优先权并以下一开放日的基金份额净值为基础计算赎回金额，以此类推，直到全部赎回为止。如投资人在提交赎回申请时未作明确选择，投资人未能赎回部分作自动延期赎回处理。部分延期赎回不受单笔赎回最低份额的限制。

(3) 暂停赎回：连续 2 日以上（含本数）发生巨额赎回，如基金管理人认为有必要，可暂停接受基金的赎回申请；已经接受的赎回申请可以延缓支付赎回款项，但不得超过 20 个工作日，并应当在指定媒体上进行公告。

### 3. 巨额赎回的公告

当发生上述延期赎回并延期办理时，基金管理人应当通过邮寄、传真或者招募说明书规定的其他方式在 3 个交易日内通知基金份额持有人，说明有关处理方法，同时在指定媒体上刊登公告。

## 九、拒绝或暂停申购、暂停赎回或延缓支付赎回款项的情形及处理

1. 发生下列情况时，基金管理人可以拒绝或暂停接受投资人的申购申请：

- (1) 因不可抗力导致基金无法正常工作；
- (2) 证券交易场所在交易时间内非正常停市，导致基金管理人无法计算当日基金资产净值；
- (3) 发生基金合同规定的暂停基金资产估值情况；
- (4) 基金管理人认为接受某笔或某些申购申请可能会影响或损害其他基金份额持有人利益时；
- (5) 基金资产规模过大，使基金管理人无法找到合适的投资品种，或其他可能对基金业绩产生负面影响，从而损害现有基金份额持有人利益的情形；
- (6) 法律法规规定或中国证监会认定的其他情形。

发生上述除第（4）项暂停申购情形且基金管理人决定暂停申购时，基金管理人应当根据有关规定在指定媒体上刊登暂停申购公告。如果投资人的申购申请被拒绝，被拒绝的申购款项将退还给投资人，基金管理人及基金托管人不承担该退回款项产生的利息等损失。在暂停申购的情况消除时，基金管理人应及时恢复申购业务的办理。

2. 发生下列情形时，基金管理人可以暂停接受投资人的赎回申请或延缓支付赎回款项：

- (1) 因不可抗力导致基金无法支付款项；
- (2) 证券交易场所在交易时间内非正常停市，导致基金管理人无法计算当日基金资产净值；
- (3) 连续两个或两个以上开放日以上发生巨额赎回；
- (4) 发生基金合同规定的暂停基金财产估值情况；

(5) 法律、法规规定或中国证监会认定的其他情形。

发生上述情形且基金管理人决定暂停接受投资人的赎回申请或延缓支付赎回款项时，基金管理人应在当日报中国证监会备案，已接受的赎回申请，基金管理人应足额支付；如暂时不能足额支付，应将可支付部分按单个账户申请量占申请总量的比例分配给赎回申请人，未支付部分可延期支付，并以后续开放日的基金份额净值为依据计算赎回金额。若连续两个或两个以上开放日发生巨额赎回，延期支付最长不得超过 20 个工作日，并在指定媒体上公告。投资人在申请赎回时可事先选择将当日可能未获受理部分予以撤销。在暂停赎回的情况消除时，基金管理人应及时恢复赎回业务的办理并予以公告。

### 3. 暂停申购或赎回的公告和重新开放申购或赎回的公告

(1) 发生上述暂停申购或赎回情况的，基金管理人当日应立即向中国证监会备案，并在规定期限内指定媒体上刊登暂停公告。

(2) 上述暂停申购或赎回情况消除的，基金管理人应于重新开放日公布最近 1 个开放日的基金份额净值。

(3) 基金管理人可以根据暂停申购或赎回的时间，依照《信息披露办法》的有关规定，最迟于重新开放日在指定媒体上刊登重新开放申购或赎回的公告；也可以根据实际情况在暂停公告中明确重新开放申购或赎回的时间，届时不再另行发布重新开放的公告。

## 十、 基金转换

基金管理人可以根据相关法律法规以及本基金合同的规定决定开办本基金与基金管理人管理的、且由同一注册登记机构办理注册登记的其他基金之间的转换业务，基金转换可以收取一定的转换费，相关规则由基金管理人届时根据相关法律法规及本基金合同的规定制定并公告，并提前告知基金托管人与相关机构。

## 十一、 定期定额投资计划

基金管理人可以为投资人办理定期定额投资计划，具体规则由基金管理人在届时发布公告或更新的招募说明书中确定。投资人在办理定期定额投资计划时可自行约定每期扣款金额，每期扣款金额必须不低于基金管理人在相关公告或更新的招募说明书中所规定的定期定额投资计划最低申购金额。

## 第九部分 基金的非交易过户与转托管

### 一、基金的非交易过户

基金的非交易过户是指基金注册登记机构受理继承、捐赠和司法强制执行而产生的非交易过户以及注册登记机构认可、符合法律法规的其它非交易过户，或者按照相关法律法规或国家有权机关另有要求的方式对基金份额进行处理的行为。无论在上述何种情况下，接受划转的主体必须是依法可以持有本基金基金份额的投资人，或者是按照相关法律法规或国家有权机关要求的划转主体。

继承是指基金份额持有人死亡，其持有的基金份额由其合法的继承人继承；捐赠指基金份额持有人将其合法持有的基金份额捐赠给福利性质的基金会或社会团体；司法强制执行是指司法机构依据生效司法文书将基金份额持有人持有的基金份额强制划转给其他自然人、法人或其他组织或者以其他方式处分。办理非交易过户必须提供基金注册登记机构要求提供的相关资料，对于符合条件的非交易过户申请按基金注册登记机构的规定办理，并按基金注册登记机构规定的标准收费。

### 二、基金的转托管

基金份额持有人可办理已持有基金份额在不同销售机构之间的转托管，基金销售机构可以按照规定的标准收取转托管费。

## 第十部分 基金份额的冻结、解冻

基金注册登记机构只受理国家有权机关依法要求的基金份额的冻结与解冻，以及注册登记机构认可、符合法律法规的其他情况下的冻结与解冻。基金份额被冻结的，被冻结部分产生的权益一并冻结，被冻结部分份额仍然参与收益分配。法律法规或监管部门另有规定的除外。



## 第十一部分 基金托管

基金财产由基金托管人保管。基金管理人应与基金托管人按照《基金法》、基金合同及有关规定订立《西部利得稳定增利债券型发起式证券投资基金托管协议》。订立托管协议的目的是明确基金托管人与基金管理人之间在基金份额持有人名册登记、基金财产的保管、基金财产的管理和运作及相互监督等相关事宜中的权利义务及职责，确保基金财产的安全，保护基金份额持有人的合法权益。

## 第十二部分 基金的销售

本基金的销售业务指接受投资人申请为其办理的本基金的认购、申购、赎回、转换等业务。

本基金的销售业务由基金管理人及基金管理人委托的其他符合条件的机构办理。基金管理人委托代销机构办理本基金认购、申购、赎回业务的，应与代销机构签订代销协议，以明确基金管理人和代销机构之间在基金份额认购、申购、赎回等事宜中的权利和义务，确保基金财产的安全，保护基金投资人和基金份额持有人的合法权益。

## 第十三部分 基金份额的注册登记

一、本基金的注册登记业务指基金登记、存管、清算和结算业务，具体内容包包括投资人基金账户建立和管理、基金份额注册登记、基金销售业务的确认、清算和结算、代理发放红利、建立并保管基金份额持有人名册等。

二、本基金的注册登记业务由基金管理人或基金管理人委托的其他符合条件的机构负责办理。基金管理人委托其他机构办理本基金注册登记的，应与代理人签订委托代理协议，以明确基金管理人和代理机构在注册登记业务中的权利义务，保护基金份额持有人的合法权益。

### 三、注册登记机构享有如下权利

1. 建立和管理投资人基金账户；
2. 取得注册登记费；
3. 保管基金份额持有人开户资料、交易资料、基金份额持有人名册等；
4. 在法律法规允许的范围内，制定和调整注册登记业务的相关规则，并按相关法规于开始实施前在指定媒体上公告；
5. 法律法规规定的其他权利。

### 四、注册登记机构承担如下义务：

1. 配备足够的专业人员办理本基金的注册登记业务；
2. 严格按照法律法规和基金合同规定的条件办理基金的注册登记业务；
3. 保存基金份额持有人名册及相关的申购、赎回业务记录 15 年以上；
4. 对基金份额持有人的基金账户信息负有保密义务，因违反该保密义务对投资人或基金带来的损失，须承担相应的赔偿责任，但司法强制检查情形除外；
5. 按基金合同和招募说明书规定为投资人办理非交易过户等业务，并提供其他必要服务；
6. 接受基金管理人的监督；
7. 法律法规规定的其他义务。

## 第十四部分 基金的投资

### 一、投资目标

在控制风险和保持资产流动性的前提下，对固定收益类资产进行投资，优化资产结构，在有效控制风险的前提下，追求基金资产的长期稳健增值。

### 二、投资范围

本基金的投资范围为具有良好流动性的金融工具，包括国内依法发行上市的债券、货币市场工具、资产支持证券以及法律法规或中国证监会允许基金投资的其他金融工具，但需符合中国证监会的相关规定。本基金不直接购买股票、权证，但可持有因可转换债券转股所形成的股票和因投资分离交易可转债所形成的权证。因上述原因持有的股票和权证等资产，基金将在其可交易之日起的 60 个交易日内卖出。

本基金为债券型基金，主要投资于固定收益类金融工具，具体包括企业债、公司债、国债、央行票据、金融债、地方政府债、次级债券、可转换债券、分离交易可转债、短期融资券、中期票据、中小企业私募债、资产支持证券、债券回购及银行存款等。

如法律法规或监管机构以后允许基金投资的其他品种，基金管理人在履行适当程序后，可以将其纳入投资范围。

基金的投资组合比例为：

本基金对固定收益类资产的投资比例不低于基金资产的 80%；对中小企业私募债券的投资比例不高于基金资产的 20%；现金或者到期日在一年以内的政府债券的投资比例不低于基金资产净值的 5%。

### 三、投资策略

#### 1. 债券配置策略

债券投资组合的回报主要来自于组合的久期管理，识别收益率曲线中价值低估的部分以及各类债券中价值低估的种类。本基金在充分研究债券市场宏观环境和仔细分析利率走势基础上，通过久期管理、期限结构配置、个券选择等策略依次完成组合构建。在投资过程中，以中长期利率趋势分析为主，结合经济周期、宏观经济运行中的价格指数、资金供求分析、货币政策、财政政策研

判及收益率曲线分析，在保证流动性和风险可控的前提下，实施积极的债券投资组合管理。

#### （1）债券久期管理

本基金将分析中长期利率趋势，结合经济周期、宏观经济运行中的价格指数、资金供求分析、货币政策、财政政策研判密切跟踪 CPI、PPI、M2、M1、汇率等利率敏感指标，对未来中国债券市场利率走势进行分析与判断，并由此确定合理的债券组合久期。

#### （2）期限结构配置

本基金在确定组合目标久期后，分析债券市场收益率期限结构，基于收益率曲线变化对各期限段债券风险收益特征进行评估，将预期收益率与波动率匹配度最高的期限段进行配比，构建风险收益特征最优的债券组合。

#### （3）类属资产配置策略

不同类型的债券在收益率、流动性和信用风险上存在差异，本基金将债券资产配置于不同类型的债券品种以及在不同市场间进行配置，以寻求收益性、流动性和信用风险补偿间的最佳平衡点。

在综合信用分析、流动性分析、税收及市场结构等因素分析的基础上，本基金根据对金融债、企业债等债券品种与同期限国债之间收益率利差的扩大和收窄的预期，主动地增加预期利差将收窄的债券类属品种的投资比例，降低预期利差将扩大的债券类属品种的投资比例，获取不同债券类属之间利差变化所带来的投资收益。

#### （4）个券选择策略

在以上债券资产久期、期限和类属配置的基础上，本基金根据债券市场收益率数据，运用利率模型对单个债券进行估值分析，并结合债券的信用评级、流动性、息票率、税赋、提前偿还和赎回等因素，选择具有良好投资价值的债券品种进行投资。为控制基金债券投资的信用风险，本基金投资的企业债券需经国内评估机构进行信用评估，要求其信用评级为投资级以上。如果债券获得主管机构的豁免评级，本基金根据对债券发行人的内部信用风险分析，决定是否将该债券纳入基金的投资范围。

#### （5）中小企业私募债投资策略

在中小企业私募债个券分析选择上，本基金综合考量发行主体所处行业发展前景、公司成长速度、市场竞争力等综合因素，以及运用利率走势预期、信用利差走势、担保价值评估、隐含期权价值评估等方法来评估个券的投资价值。在合理估值模型下，选择资信状况良好且能获得较高风险-收益补偿的中小企业私募债券进行投资。

基金投资中小企业私募债券，基金管理人将根据审慎原则，制定严格的投资决策流程、风险控制制度和信用风险、流动性风险处置预案，并经董事会批准，以防范信用风险、流动性风险等各种风险。

#### （6）可转换债券投资策略

本基金管理人将认真考量可转换债券的股权价值、债券价值以及其转换期权价值，将选择具有较高投资价值的可转换债券。

针对可转换债券的发行主体，本基金管理人将考量所处行业景气程度、公司成长性、市场竞争力等因素，参考同类公司估值水平评价其股权投资价值；重点关注公司基本面良好、具备良好的成长空间与潜力、转股溢价率和投资溢价率合理并有一定下行保护的可转债。

#### （7）回购放大策略

本基金在基础组合基础上，使用基础组合持有的债券进行回购放大融资买入收益率高于回购成本的债券，获得杠杆放大收益。

对于因投资分离交易可转债所形成的权证，在权证上市后，本基金将根据权证估值模型的分析结果，在权证价值高估时，选择适当的时机卖出。

### 四、业绩比较基准

中国债券综合全价指数。

中国债券综合全价指数是由中央国债登记结算有限责任公司编制，样本债券涵盖的范围更加全面，具有广泛的市场代表性，涵盖主要交易市场（银行间市场、交易所市场等）、不同发行主体（政府、企业等）和期限（长期、中期、短期等），能够很好地反映中国债券市场总体价格水平和变动趋势。中债综合指数各项指标值的时间序列更加完整，有利于更加深入地研究和分析市场。在综合考虑了指数的权威性和代表性、指数的编制方法和本基金的投资范

围和投资理念，本基金选择市场认同度较高的中国债券综合全价指数作为业绩比较基准。

如果今后法律法规发生变化，或者有更权威的、更能为市场普遍接受的业绩比较基准推出，或者是市场上出现更加适合用于本基金的业绩基准的指数时，本基金的基金管理人可以在与基金托管人协商一致，并履行适当程序后，变更业绩比较基准并及时公告。

## 五、风险收益特征

本基金属债券型发起式证券投资基金，为证券投资基金中的较低风险品种。本基金长期平均的风险和预期收益低于混合型基金和股票型基金，高于货币市场基金。

## 六、投资决策流程

### 1. 决策依据

- (1) 国家有关法律、法规和《基金合同》的规定；
- (2) 以维护基金份额持有人利益为基金投资决策的准则；
- (3) 国内宏观经济发展态势、微观经济运行环境、证券市场走势、政策指向及全球经济因素分析。

### 2. 投资管理程序

#### (1) 备选库的形成与维护

对于债券投资，分析师通过宏观经济、货币政策和债券市场的分析判断，综合信用债的外部评级以及内部信用分析，在此基础上形成基金债券投资债券池。

#### (2) 投资决策委员会

投资决策委员会在基金合同规定的投资框架下，审议并确定基金资产配置方案，并审批重大单项投资决定。

#### (3) 构建投资组合

基金经理在投资决策委员会的授权下，根据本基金的资产配置要求，参考资产配置会议、投研会议讨论结果，制定基金的投资策略，在其权限范围进行日常投资组合管理工作。

#### (4) 交易执行

基金经理制定具体的操作计划并通过交易系统或书面指令形式向集中交易室发出交易指令。集中交易室依据投资指令具体执行买卖操作，并将指令的执行情况反馈给基金经理。

#### (5) 投资组合监控与调整

基金经理负责向投资决策委员会汇报基金投资执行情况，风险管理部与监察稽核部对基金投资进行日常监督，风险管理部负责完成内部的基金业绩和风险评估。基金经理定期对证券市场变化和基金投资阶段成果和经验进行总结评估，对基金投资组合不断进行调整和优化。

### 七、投资限制

#### 1. 组合限制

本基金在投资策略上兼顾投资原则以及开放式基金的固有特点，通过分散投资降低基金财产的非系统性风险，保持基金组合良好的流动性。基金的投资组合将遵循以下限制：

(1) 本基金持有一家上市公司的股票，其市值不超过基金资产净值的 10%；

(2) 本基金持有的全部权证，其市值不得超过基金资产净值的 3%；

(3) 本基金管理人管理的全部基金持有一家上市公司发行的证券，不超过该证券的 10%；

(4) 本基金进入全国银行间同业市场进行债券回购的资金余额不得超过基金资产净值的 40%；

(5) 本基金管理人管理的全部基金持有的同一权证，不得超过该权证的 10%；

(6) 本基金各类资产的投资比例为：本基金对固定收益类资产的投资比例不低于基金资产的 80%；对中小企业私募债券的投资比例不高于基金资产的 20%；

(7) 本基金投资于同一原始权益人的各类资产支持证券的比例，不得超过基金资产净值的 10%；

(8) 本基金持有的全部资产支持证券，其市值不得超过基金资产净值的 20%；



(9) 本基金持有的同一（指同一信用级别）资产支持证券的比例，不得超过该资产支持证券规模的 10%；

(10) 本基金管理人管理的全部基金投资于同一原始权益人的各类资产支持证券，不得超过其各类资产支持证券合计规模的 10%；

(11) 本基金应投资于信用级别评级为 BBB 以上（含 BBB）的资产支持证券。基金持有资产支持证券期间，如果其信用等级下降、不再符合投资标准，应在评级报告发布之日起 3 个月内予以全部卖出；

(12) 保持不低于基金资产净值 5% 的现金或者到期日在一年以内的政府债券；

(13) 本基金投资流通受限证券，基金管理人应事先根据中国证监会相关规定，与基金托管人在本基金托管协议中明确基金投资流通受限证券的比例，根据比例进行投资。基金管理人应制订严格的投资决策流程和风险控制制度，防范流动性风险、法律风险和操作风险等各种风险。

(14) 本基金持有单只中小企业私募债券，其市值不得超过该基金资产净值的 10%；

(15) 法律法规、基金合同规定的其他比例限制。

如果法律法规对本基金合同约定投资组合比例限制进行变更的，以变更后的规定为准。法律法规或监管部门取消上述限制，如适用于本基金，则本基金投资不再受相关限制。

因证券市场波动、上市公司合并、基金规模变动、股权分置改革中支付对价等基金管理人之外的因素致使基金投资比例不符合上述规定投资比例的，基金管理人应当在 10 个交易日内进行调整。

基金管理人应当自基金合同生效之日起 6 个月内使基金的投资组合比例符合基金合同的有关约定。基金托管人对基金的投资的监督与检查自本基金合同生效之日起开始。

## 2. 禁止行为

为维护基金份额持有人的合法权益，基金财产不得用于下列投资或者活动：

(1) 承销证券；

(2) 向他人贷款或者提供担保；

- (3) 从事承担无限责任的投资；
- (4) 买卖其他基金份额，但是国务院另有规定的除外；
- (5) 向其基金管理人、基金托管人出资或者买卖其基金管理人、基金托管人发行的股票或者债券；
- (6) 买卖与其基金管理人、基金托管人有控股关系的股东或者与其基金管理人、基金托管人有其他重大利害关系的公司发行的证券或者承销期内承销的证券；
- (7) 从事内幕交易、操纵证券交易价格及其他不正当的证券交易活动；
- (8) 依照法律法规有关规定，由中国证监会规定禁止的其他活动；
- (9) 法律法规或监管部门取消上述限制，如适用于本基金，则本基金投资不再受相关限制。

#### **八、基金管理人代表基金行使股东权利的处理原则及方法**

1. 基金管理人按照国家有关规定代表基金独立行使股东权利，保护基金份额持有人的利益；
2. 不谋求对上市公司的控股，不参与所投资上市公司的经营管理；
3. 有利于基金财产的安全与增值；
4. 不通过关联交易为自身、雇员、授权代理人或任何存在利害关系的第三人牟取任何不当利益。

#### **九、基金的融资、融券**

本基金可以按照法律法规和监管部门的有关规定进行融资、融券以及参与转融通等相关业务。

#### **十、基金投资组合报告**

基金管理人的董事会及董事保证本报告所载资料不存在虚假记载、误导性陈述或重大遗漏，并对其内容的真实性、准确性和完整性承担个别及连带责任。

基金托管人中国建设银行股份有限公司根据基金合同规定，复核了本报告中的投资组合报告内容，保证复核内容不存在虚假记载、误导性陈述或者重大遗漏。

本投资组合报告所载数据截止2015年9月30日，本报告所列财务数据未经审计。

1. 报告期末基金资产组合情况

| 序号 | 项目                | 金额（元）         | 占基金总资产的比例（%） |
|----|-------------------|---------------|--------------|
| 1  | 权益投资              | -             | -            |
|    | 其中：股票             | -             | -            |
| 2  | 固定收益投资            | 15,239,490.61 | 95.69        |
|    | 其中：债券             | 15,239,490.61 | 95.69        |
|    | 资产支持证券            | -             | -            |
| 3  | 贵金属投资             | -             | -            |
| 4  | 金融衍生品投资           | -             | -            |
| 5  | 买入返售金融资产          | -             | -            |
|    | 其中：买断式回购的买入返售金融资产 | -             | -            |
| 6  | 银行存款和结算备付金合计      | 149,506.77    | 0.94         |
| 7  | 其他资产              | 536,841.06    | 3.37         |
| 8  | 合计                | 15,925,838.44 | 100.00       |

2. 报告期末按行业分类的股票投资组合

本基金本报告期末未持有股票。

3. 报告期末按公允价值占基金资产净值比例大小排序的前十名股票投资  
明细

本基金本报告期末未持有股票。

4. 报告期末按债券品种分类的债券投资组合

| 序号 | 债券品种 | 公允价值（元）      | 占基金资产净值比例（%） |
|----|------|--------------|--------------|
| 1  | 国家债券 | 2,004,000.00 | 15.95        |

|   |           |               |        |
|---|-----------|---------------|--------|
| 2 | 央行票据      | -             | -      |
| 3 | 金融债券      | 9,831,857.00  | 78.25  |
|   | 其中：政策性金融债 | 9,831,857.00  | 78.25  |
| 4 | 企业债券      | 3,041,643.81  | 24.21  |
| 5 | 企业短期融资券   | -             | -      |
| 6 | 中期票据      | -             | -      |
| 7 | 可转债       | 361,989.80    | 2.88   |
| 8 | 其他        | -             | -      |
| 9 | 合计        | 15,239,490.61 | 121.28 |

5. 报告期末按公允价值占基金资产净值比例大小排名的前五名债券投资明细

| 序号 | 债券代码   | 债券名称   | 数量（张）  | 公允价值（元）      | 占基金资产净值比例（%） |
|----|--------|--------|--------|--------------|--------------|
| 1  | 018001 | 国开1301 | 61,000 | 6,155,510.00 | 48.99        |
| 2  | 018002 | 国开1302 | 33,620 | 3,676,347.00 | 29.26        |
| 3  | 019509 | 15国债09 | 20,000 | 2,004,000.00 | 15.95        |
| 4  | 111060 | 10佳城投  | 12,861 | 1,339,987.59 | 10.66        |
| 5  | 122695 | PR五国投  | 9,920  | 790,822.40   | 6.29         |

6. 报告期末按公允价值占基金资产净值比例大小排名的前十名资产支持证券投资明细

本基金本报告期末未持有资产支持证券。

7. 报告期末按公允价值占基金资产净值比例大小排序的前五名贵金属投资明细

贵金属不在本基金投资范围内。

8. 报告期末按公允价值占基金资产净值比例大小排名的前五名权证投资  
明细

本基金本报告期末未持有权证。

9. 报告期末本基金投资的股指期货交易情况说明

(1) 报告期末本基金投资的股指期货持仓和损益明细

股指期货不在本基金投资范围内。

(2) 本基金投资股指期货的投资政策

股指期货不在本基金投资范围内。

10. 报告期末本基金投资的国债期货交易情况说明

(1) 本基金投资国债期货的投资政策

国债期货不在本基金投资范围内。

(2) 报告期末本基金投资的国债期货持仓和损益明细

国债期货不在本基金投资范围内。

(3) 本基金投资国债期货的投资评价

国债期货不在本基金投资范围内。

11. 投资组合报告附注

(1) 本基金投资的前十名证券的发行主体本期没有被监管部门立案调查，或在报告编制日前一年内受到公开谴责、处罚的情形。

(2) 本基金投资的前十名股票没有超出基金合同规定的备选股票库。

(3) 其他资产构成

| 序号 | 名称      | 金额（元）      |
|----|---------|------------|
| 1  | 存出保证金   | 1,338.44   |
| 2  | 应收证券清算款 | -          |
| 3  | 应收股利    | -          |
| 4  | 应收利息    | 532,520.51 |

|   |       |            |
|---|-------|------------|
| 5 | 应收申购款 | 2,982.11   |
| 6 | 其他应收款 | -          |
| 7 | 待摊费用  | -          |
| 8 | 其他    | -          |
| 9 | 合计    | 536,841.06 |

(4) 报告期末持有的处于转股期的可转换债券明细

| 序号 | 债券代码   | 债券名称 | 公允价值(元)    | 占基金资产净值比例<br>(%) |
|----|--------|------|------------|------------------|
| 1  | 128009 | 歌尔转债 | 262,438.40 | 2.09             |

(5) 报告期末前十名股票中存在流通受限情况的说明

本基金本报告期末前十名股票中不存在流通受限情况。

(6) 投资组合报告附注的其他文字描述部分

由于四舍五入原因，本报告中涉及比例计算的分项之和与合计项之间可能存在尾差。

## 十一、基金的业绩

基金管理人依照恪尽职守、诚实信用、谨慎勤勉的原则管理和运用基金财产，但不保证基金一定盈利，也不保证最低收益。基金的过往业绩并不代表其未来表现。投资有风险，投资者在做出投资决策前应仔细阅读本基金的招募说明书。

### 1、本报告期基金份额净值增长率及其与同期业绩比较基准收益率的比较

#### (1) 西部利得稳定增利A

| 阶段 | 净值增长率① | 净值增长率标准差② | 业绩比较基准收益率③ | 业绩比较基准收益率标准差④ | ①-③ | ②-④ |
|----|--------|-----------|------------|---------------|-----|-----|
|    |        |           |            |               |     |     |

|                                 |        |       |        |       |        |        |
|---------------------------------|--------|-------|--------|-------|--------|--------|
| 2012年12月<br>25日-2012年<br>12月31日 | 0.00%  | 0.00% | 0.10%  | 0.01% | -0.10% | -0.01% |
| 2013年1月1<br>日-2013年12<br>月31日   | -0.40% | 0.15% | -3.75% | 0.08% | 3.35%  | 0.07%  |
| 2014年1月1<br>日-2014年12<br>月31日   | 6.74%  | 0.15% | 6.54%  | 0.11% | 0.20%  | 0.04%  |
| 2015年1月1<br>日-2015年6<br>月30日    | -2.47% | 0.38% | 1.20%  | 0.10% | -3.67% | 0.28%  |
| 2015年1月1<br>日-2015年9<br>月30日    | -2.85% | 0.33% | 2.34%  | 0.08% | -5.19% | 0.25%  |
| 2012年12月<br>25日-2015年<br>9月30日  | 3.28%  | 0.21% | 5.04%  | 0.10% | -1.76% | 0.11%  |

(2) 西部利得稳定增利C

| 阶段                    | 净值增<br>长率① | 净值增<br>长率标<br>准差② | 业绩比较<br>基准收益<br>率③ | 业绩比较<br>基准收益<br>率标准差<br>④ | ①-③    | ②-④    |
|-----------------------|------------|-------------------|--------------------|---------------------------|--------|--------|
| 2012年12月<br>25日-2012年 | 0.00%      | 0.00%             | 0.10%              | 0.01%                     | -0.10% | -0.01% |

|                        |        |       |        |       |        |       |
|------------------------|--------|-------|--------|-------|--------|-------|
| 12月31日                 |        |       |        |       |        |       |
| 2013年1月1日-2013年12月31日  | -0.80% | 0.14% | -3.75% | 0.08% | 2.95%  | 0.06% |
| 2014年1月1日-2014年12月31日  | 6.46%  | 0.16% | 6.54%  | 0.11% | -0.08% | 0.05% |
| 2015年1月1日-2015年6月30日   | -2.68% | 0.38% | 1.20%  | 0.10% | -3.88% | 0.28% |
| 2015年1月1日-2015年9月30日   | -0.18% | 0.37% | 2.34%  | 0.08% | -2.52% | 0.29% |
| 2012年12月25日-2015年9月30日 | 5.42%  | 0.23% | 5.04%  | 0.10% | 0.38%  | 0.13% |

2、自基金合同生效以来基金份额累计净值增长率变动及其与同期业绩比较基准收益率变动的比较

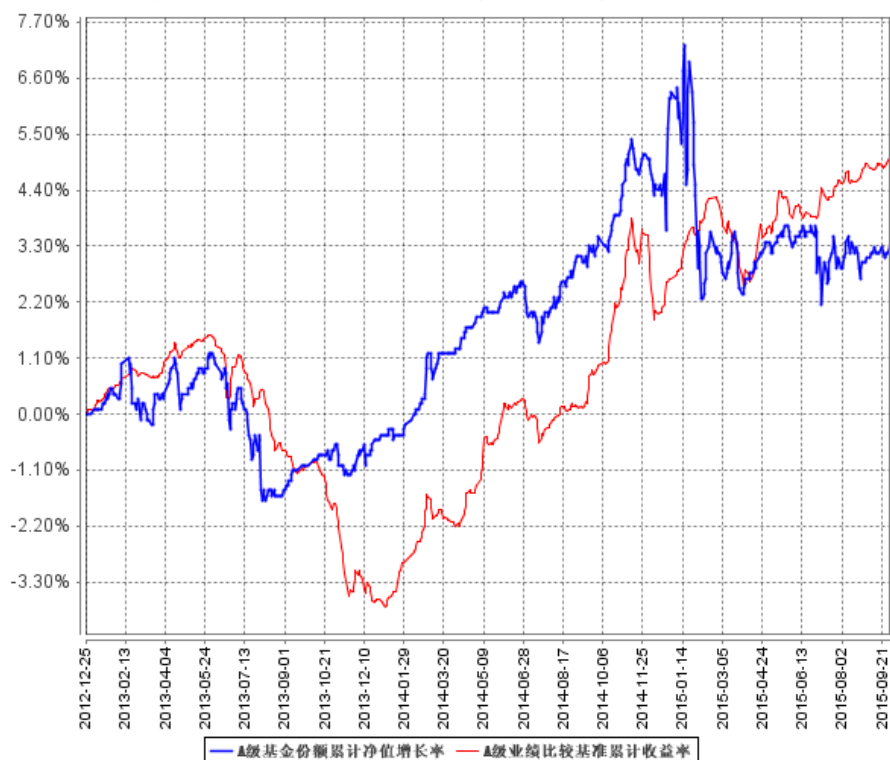
西部利得稳定增利债券型发起式证券投资基金份额累计净值增长率与业绩比较基准收益率历史走势对比图

(1) 西部利得稳定增利 A

(2012年12月25日至2015年9月30日)



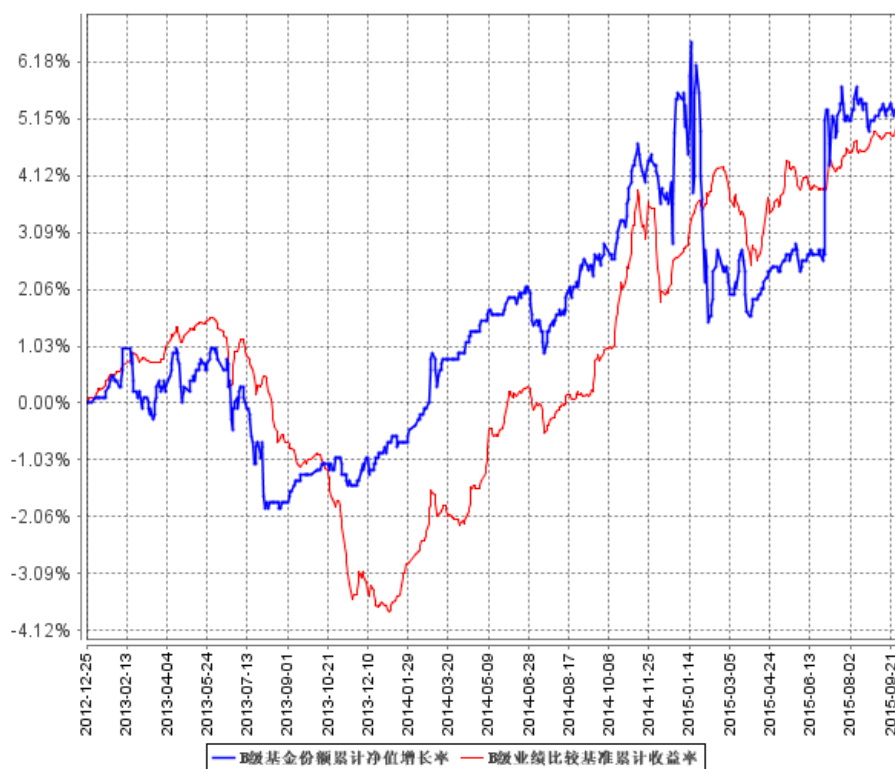
**A级基金份额累计净值增长率与同期业绩比较基准收益率的历史走势对比图**



(2) 西部利得稳定增利 C

(2012年12月25日至2015年9月30日)

**B级基金份额累计净值增长率与同期业绩比较基准收益率的历史走势对比图**



## 第十五部分 基金的财产

### 一、基金资产总值

基金资产总值是指基金拥有的各类有价证券、银行存款本息、基金应收款项以及其他资产的价值总和。

### 二、基金资产净值

本基金基金资产净值是指基金资产总值减去负债后的价值。

### 三、基金财产的账户

本基金财产以基金名义开立银行存款账户，以基金托管人的名义开立证券交易清算资金的结算备付金账户，以基金托管人和本基金联名的方式开立基金证券账户，以本基金的名义开立银行间债券托管账户。开立的基金专用账户与基金管理人、基金托管人、基金销售机构和注册登记机构自有的财产账户以及其他基金财产账户相独立。

### 四、基金财产的处分

基金财产独立于基金管理人、基金托管人和代销机构的固有财产，并由基金托管人保管。基金管理人、基金托管人因基金财产的管理、运用或者其他情形而取得的财产和收益归入基金财产。基金管理人、基金托管人可以按基金合同的约定收取管理费、托管费以及其他基金合同约定的费用。基金财产的债权，不得与基金管理人、基金托管人固有财产的债务相抵销，不同基金财产的债权债务，不得相互抵销。基金管理人、基金托管人以其自有资产承担法律责任，其债权人不得对基金财产行使请求冻结、扣押和其他权利。

基金管理人、基金托管人因依法解散、被依法撤销或者被依法宣告破产等原因进行清算的，基金财产不属于其清算财产。

除依据《基金法》、基金合同及其他有关规定处分外，基金财产不得被处分。非因基金财产本身承担的债务，不得对基金财产强制执行。

## 第十六部分 基金资产估值

### 一、估值目的

基金资产的估值目的是客观、准确地反映基金财产的价值，并为基金份额的申购与赎回提供计价依据。

### 二、估值日

本基金的估值日为本基金相关的证券交易场所的正常营业日以及国家法律法规规定需要对外披露基金净值的非营业日。

### 三、估值对象

基金所拥有的所有股票、权证、债券和银行存款本息、应收款项、其它投资等资产。

### 四、估值方法

#### 1、证券交易所上市的有价证券的估值

(1) 交易所上市的有价证券（包括股票、权证等），以其估值日在证券交易所挂牌的市价（收盘价）估值；估值日无交易的，且最近交易日后经济环境未发生重大变化，以最近交易日的市价（收盘价）估值；如最近交易日后经济环境发生了重大变化的，可参考类似投资品种的现行市价及重大变化因素，调整最近交易市价，确定公允价格。

(2) 交易所上市交易或挂牌转让的固定收益品种（基金合同另有规定的除外），选取估值日第三方估值机构提供的相应品种对应的估值净价估值，具体估值机构由基金管理人与托管人另行协商约定。

(3) 交易所上市交易的可转换债券按估值日收盘价减去债券收盘价中所含的债券应收利息得到的净价进行估值；估值日没有交易的，且最近交易日后经济环境未发生重大变化，按最近交易日债券收盘价减去债券收盘价中所含的债券应收利息得到的净价进行估值。如最近交易日后经济环境发生了重大变化的，可参考类似投资品种的现行市价及重大变化因素，调整最近交易市价，确定公允价格。

(4) 交易所上市不存在活跃市场的有价证券，采用估值技术确定公允价值。交易所上市的资产支持证券，采用估值技术确定公允价值，在估值技术难以可靠计量公允价值的情况下，按成本估值。

2、送股、转增股、配股和公开增发的新股，按估值日在证券交易所挂牌的同一股票的市价（收盘价）估值；该日无交易的，以最近一日的市价（收盘价）估值。

3、处于未上市期间的债券，采用估值技术确定公允价值，在估值技术难以可靠计量公允价值的情况下，按成本估价。

4、全国银行间债券市场交易的债券、资产支持证券等固定收益品种，以第三方估值机构提供的价格数据估值。

5、同一债券同时在两个或两个以上市场交易的，按债券所处的市场分别估值。

6、中小企业私募债券，采用估值技术确定公允价值，在估值技术难以可靠计量公允价值的情况下，按成本估价。

7、如有确凿证据表明按上述方法进行估值不能客观反映其公允价值的，基金管理人可根据具体情况与基金托管人商定后，按最能反映公允价值的价格估值。

8、相关法律法规以及监管部门有强制规定的，从其规定。如有新增事项，按国家最新规定估值。

如基金管理人或基金托管人发现基金估值违反基金合同订明的估值方法、程序及相关法律法规的规定或者未能充分维护基金份额持有人利益时，应立即通知对方，共同查明原因，双方协商解决。

根据有关法律法规，基金资产净值计算和基金会计核算的义务由基金管理人承担。本基金的基金会计责任方由基金管理人担任，因此，就与本基金有关的会计问题，如经相关各方在平等基础上充分讨论后，仍无法达成一致的意见，按照基金管理人对基金资产净值的计算结果对外予以公布。

## 五、估值程序

1. 本基金 A 类基金份额和 C 类基金份额将分别计算基金份额净值，计算公式为：每个工作日闭市后，计算日某类基金份额净值 = 该计算日该类基金份额的

基金资产净值/该计算日发售在外的该类别基金份额总数。A类和C类基金份额的基金份额净值均精确到0.001元，小数点后第四位四舍五入。国家另有规定的，从其规定。

每个工作日计算基金资产净值及A类基金份额和C类基金份额的基金份额净值，并按规定公告。

2. 基金管理人应在每个工作日对基金资产估值。基金管理人每个工作日对基金资产估值后，将A类基金份额和C类基金份额的基金份额净值结果发送基金托管人，经基金托管人复核无误后，由基金管理人对外公布。月末、年中和年末估值复核与基金会计账目的核对同时进行。

## 六、估值错误的处理

基金管理人和基金托管人将采取必要、适当、合理的措施确保基金资产估值的准确性、及时性。当A类或C类基金份额净值小数点后3位以内（含第3位）发生差错时，视为基金份额净值错误。

本基金合同的当事人应按照以下约定处理：

### 1. 差错类型

本基金运作过程中，如果由于基金管理人或基金托管人、或注册登记机构、或代销机构、或投资人自身的过错造成差错，导致其他当事人遭受损失的，过错的责任人应当对由于该差错遭受损失当事人（“受损方”）的直接损失按下述“差错处理原则”给予赔偿，承担赔偿责任。

上述差错的主要类型包括但不限于：资料申报差错、数据传输差错、数据计算差错、系统故障差错、下达指令差错等；对于因技术原因引起的差错，若系同行业现有技术水平不能预见、不能避免、不能克服，则属不可抗力，按照下述规定执行。

由于不可抗力原因造成投资人的交易资料灭失或被错误处理或造成其他差错，因不可抗力原因出现差错的当事人不对其他当事人承担赔偿责任，但因该差错取得不当得利的当事人仍应负有返还不当得利的义务。

### 2. 差错处理原则

（1）差错已发生，但尚未给当事人造成损失时，差错责任方应及时协调各方，及时进行更正，因更正差错发生的费用由差错责任方承担；由于差错责任

方未及时更正已产生的差错，给当事人造成损失的，由差错责任方对直接损失承担赔偿责任；若差错责任方已经积极协调，并且有协助义务的当事人有足够的时间进行更正而未更正，则其应当承担相应赔偿责任。差错责任方应对更正的情况向有关当事人进行确认，确保差错已得到更正。

(2) 差错的责任方对有关当事人的直接损失负责，不对间接损失负责，并且仅对差错的有关直接当事人负责，不对第三方负责。

(3) 因差错而获得不当得利的当事人负有及时返还不当得利的义务。但差错责任方仍应对差错负责。如果由于获得不当得利的当事人不返还或不全部返还不当得利造成其他当事人的利益损失（“受损方”），则差错责任方应赔偿受损方的损失，并在其支付的赔偿金额的范围内对获得不当得利的当事人享有要求交付不当得利的权利；如果获得不当得利的当事人已经将此部分不当得利返还给受损方，则受损方应当将其已经获得的赔偿额加上已经获得的不当得利返还的总和超过其实际损失的差额部分支付给差错责任方。

(4) 差错调整采用尽量恢复至假设未发生差错的正确情形的方式。

(5) 差错责任方拒绝进行赔偿时，如果因基金管理人过错造成基金财产损失时，基金托管人应为基金的利益向基金管理人追偿，如果因基金托管人过错造成基金财产损失时，基金管理人应为基金的利益向基金托管人追偿。基金管理人和托管人之外的第三方造成基金财产的损失，并拒绝进行赔偿时，由基金管理人负责向差错方追偿；追偿过程中产生的有关费用，应列入基金费用，从基金资产中支付。

(6) 如果出现差错的当事人未按规定对受损方进行赔偿，并且依据法律法规、基金合同或其他规定，基金管理人自行或依据法院判决、仲裁裁决对受损方承担了赔偿责任，则基金管理人有权向出现过错的当事人进行追索，并有权要求其赔偿或补偿由此发生的费用和遭受的直接损失。

(7) 按法律法规规定的其他原则处理差错。

### 3. 差错处理程序

差错被发现后，有关的当事人应当及时进行处理，处理的程序如下：

(1) 查明差错发生的原因，列明所有的当事人，并根据差错发生的原因确定差错的责任方；

(2) 根据差错处理原则或当事人协商的方法对因差错造成的损失进行评估;

(3) 根据差错处理原则或当事人协商的方法由差错的责任方进行更正和赔偿损失;

(4) 根据差错处理的方法, 需要修改基金注册登记机构交易数据的, 由基金注册登记机构进行更正, 并就差错的更正向有关当事人进行确认。

4. 基金份额净值差错处理的原则和方法如下:

(1) 基金份额净值计算出现错误时, 基金管理人应当立即予以纠正, 通报基金托管人, 并采取合理的措施防止损失进一步扩大。

(2) 错误偏差达到该类基金份额净值的 0.25% 时, 基金管理人应当通报基金托管人并报中国证监会备案; 错误偏差达到该类基金份额净值的 0.5% 时, 基金管理人应当公告。

(3) 因基金份额净值计算错误, 给基金或基金份额持有人造成损失的, 应由基金管理人先行赔付, 基金管理人按差错情形, 有权向其他当事人追偿。

(4) 基金管理人和基金托管人由于各自技术系统设置而产生的净值计算尾差, 以基金管理人计算结果为准。

(5) 前述内容如法律法规或监管机关另有规定的, 从其规定处理。

## 七、暂停估值的情形

1. 基金投资所涉及的证券市场遇法定节假日或因其他原因暂停营业时;

2. 因不可抗力或其它情形致使基金管理人、基金托管人无法准确评估基金资产价值时;

3. 中国证监会和基金合同认定的其它情形。

## 八、基金净值的确认

用于基金信息披露的基金资产净值和基金份额净值由基金管理人负责计算, 基金托管人负责进行复核。基金管理人应于每个开放日交易结束后计算当日的基金资产净值并发送给基金托管人。基金托管人对净值计算结果复核确认后发送给基金管理人, 由基金管理人对基金净值予以公布。

## 九、特殊情况的处理

基金管理人或基金托管人按估值方法的第 6 项进行估值时，所造成的误差不作为基金资产估值错误处理。



## 第十七部分 基金的收益与分配

### 一、基金利润的构成

基金利润指基金利息收入、投资收益、公允价值变动收益和其他收入扣除相关费用后的余额；基金已实现收益指基金利润减去公允价值变动收益后的余额。

### 二、基金可供分配利润

基金可供分配利润指截至收益分配基准日（即可供分配利润计算截止日）资产负债表中基金未分配利润与未分配利润中已实现收益的孰低数。

### 三、收益分配原则

本基金收益分配应遵循下列原则：

1. 由于本基金 A 类基金份额不收取销售服务费，C 类基金份额收取销售服务费，各基金份额类别对应的可分配收益将有所不同；
2. 本基金同一类别内的每份基金份额享有同等分配权；
3. 收益分配时所发生的银行转账或其他手续费用由投资人自行承担。当投资人的现金红利小于一定金额，不足以支付银行转账或其他手续费用时，基金注册登记机构可将投资人的现金红利按除权后的单位净值自动转为基金份额；
4. 每季度最后一个自然日每一类别每份基金份额可供分配利润均超过 0.02 元时，本基金须进行收益分配，且每次基金收益分配比例不低于收益分配基准日每一类别基金可供分配利润的 20%。本基金收益每年最多分配 10 次。基金的收益分配比例以收益分配基准日可供分配利润为基准计算；
5. 若基金合同生效不满 3 个月则可不进行收益分配；
6. 本基金收益分配方式分为两种：现金分红与红利再投资，基金份额持有人可对 A 类、C 类基金份额分别选择不同的分红方式，投资人可选择现金红利或将现金红利按除权后的基金份额单位净值自动转为相应类别的基金份额进行再投资；若投资人不选择，本基金默认的收益分配方式是现金分红；
7. 基金红利发放日距离收益分配基准日（即可供分配利润计算截止日）的时间不得超过 15 个工作日；

8. 基金收益分配后每一基金份额净值不能低于面值，即基金收益分配基准日的基金份额净值减去每单位基金份额收益分配金额后不能低于面值；
9. 法律法规或监管机构另有规定的从其规定。

#### **四、收益分配方案**

基金收益分配方案中应载明收益分配基准日以及该日的可供分配利润、基金收益分配对象、分配原则、分配时间、分配数额及比例、分配方式、支付方式等内容。

#### **五、收益分配的时间和程序**

1. 基金收益分配方案由基金管理人拟订，由基金托管人复核，依照《信息披露办法》的有关规定在指定媒体上公告并报中国证监会备案；
2. 在收益分配方案公布后，基金管理人依据具体方案的规定就支付的现金红利向基金托管人发送划款指令，基金托管人按照基金管理人的指令及时进行分红资金的划付。

## 第十八部分 基金费用与税收

### 一、基金费用的种类

1. 基金管理人的管理费；
2. 基金托管人的托管费；
3. 从C类基金份额的基金财产中计提的销售服务费；
4. 基金财产划拨支付的银行费用；
5. 基金合同生效后的基金信息披露费用；
6. 基金份额持有人大会费用；
7. 基金合同生效后与基金有关的会计师费、律师费和诉讼费；
8. 基金的证券交易费用；
9. 基金的开户费用
10. 依法可以在基金财产中列支的其他费用。

二、上述基金费用由基金管理人在法律规定的范围内参照公允的市场价格确定，法律法规另有规定时从其规定。

### 三、基金费用计提方法、计提标准和支付方式

#### 1. 基金管理人的管理费

在通常情况下，基金管理费按前一日基金资产净值的0.7%年费率计提。计算方法如下：

$$H = E \times \text{年管理费率} \div \text{当年天数}$$

H 为每日应计提的基金管理费

E 为前一日基金资产净值

基金管理费每日计提，按月支付。由托管人根据与管理人核对一致的财务数据，自动在月初五个工作日内、按照指定的帐户路径进行资金支付，管理人无需再出具资金划拨指令。若遇法定节假日、休息日等，支付日期顺延。费用自动扣划后，管理人应进行核对，如发现数据不符，及时联系托管人协商解决。

#### 2. 基金托管人的托管费

在通常情况下，基金托管费按前一日基金资产净值的0.2%年费率计提。计算方法如下：

$$H = E \times \text{年托管费率} \div \text{当年天数}$$

H 为每日应计提的基金托管费

E 为前一日基金资产净值

基金托管费每日计提，按月支付。由托管人根据与管理人核对一致的财务数据，自动在月初五个工作日内、按照指定的帐户路径进行资金支付，管理人无需再出具资金划拨指令。若遇法定节假日、休息日等，支付日期顺延。费用自动扣划后，管理人应进行核对，如发现数据不符，及时联系托管人协商解决。

### 3. 销售服务费

本基金 A 类基金份额不收取销售服务费，C 类基金份额的销售服务费年费率为 0.4%。本基金销售服务费将专门用于本基金的销售与基金份额持有人服务，基金管理人将在基金年度报告中对该项费用的列支情况作专项说明。

销售服务费按前一日 C 类基金资产净值的 0.4% 年费率计提。计算方法如下：

$$H = E \times 0.4\% \div \text{当年天数}$$

H 为 C 类基金份额每日应计提的销售服务费

E 为 C 类基金份额前一日基金资产净值

销售服务费每日计提，按月支付。由托管人根据与管理人核对一致的财务数据，自动在月初五个工作日内、按照指定的帐户路径进行资金支付，管理人无需再出具资金划拨指令。若遇法定节假日、休息日等，支付日期顺延。费用自动扣划后，管理人应进行核对，如发现数据不符，及时联系托管人协商解决。

4. 除管理费、托管费和销售服务费之外的基金费用，由基金托管人根据其他有关法规及相应协议的规定，按费用支出金额支付，列入或摊入当期基金费用。

## 四、不列入基金费用的项目

基金管理人和基金托管人因未履行或未完全履行义务导致的费用支出或基金财产的损失，以及处理与基金运作无关的事项发生的费用等不列入基金费用。基金合同生效前所发生的信息披露费、律师费和会计师费以及其他费用不从基金财产中支付。

**五、基金管理人和基金托管人可根据基金发展情况降低基金管理费率和基金托管费率、销售服务费率。基金管理人必须最迟于新的费率实施日2日前在指定媒体上刊登公告。**

## **六、基金税收**

基金和基金份额持有人根据国家法律法规的规定，履行纳税义务。

## 第十九部分 基金的会计与审计

### 一、基金的会计政策

1. 基金管理人为本基金的会计责任方；
2. 本基金的会计年度为公历每年的1月1日至12月31日；
3. 本基金的会计核算以人民币为记账本位币，以人民币元为记账单位；
4. 会计制度执行国家有关的会计制度；
5. 本基金独立建账、独立核算；
6. 基金管理人保留完整的会计账目、凭证并进行日常的会计核算，按照有关规定编制基金会计报表；
7. 基金托管人定期与基金管理人就基金的会计核算、报表编制等进行核对并书面确认。

### 二、基金的审计

1. 基金管理人聘请具有从事证券相关业务资格的会计师事务所及其注册会计师对本基金年度财务报表及其他规定事项进行审计。会计师事务所及其注册会计师与基金管理人、基金托管人相互独立。
2. 会计师事务所更换经办注册会计师时，应事先征得基金管理人同意。
3. 基金管理人认为有充足理由更换会计师事务所，通知基金托管人同意，并报中国证监会备案后可以更换。就更换会计师事务所，基金管理人应当依照《信息披露办法》的有关规定在指定媒体上公告。

## 第二十部分 基金的信息披露

### 一、披露原则

基金的信息披露应符合《基金法》、《运作办法》、《信息披露办法》、基金合同及其他有关规定。基金管理人、基金托管人和其他基金信息披露义务人应当依法披露基金信息，并保证所披露信息的真实性、准确性和完整性。

本基金信息披露义务人包括基金管理人、基金托管人、召集基金份额持有人大会的基金份额持有人等法律法规和中国证监会规定的自然人、法人和其他组织。基金管理人、基金托管人和其他基金信息披露义务人应按规定将应予披露的基金信息披露事项在规定时间内通过中国证监会指定的全国性报刊（以下简称“指定报刊”）和基金管理人、基金托管人的互联网网站（以下简称“网站”）等媒介披露。

本基金信息披露义务人承诺公开披露的基金信息，不得有下列行为：

1. 虚假记载、误导性陈述或者重大遗漏；
2. 对证券投资业绩进行预测；
3. 违规承诺收益或者承担损失；
4. 诋毁其他基金管理人、基金托管人或者基金份额发售机构；
5. 登载任何自然人、法人或者其他组织的祝贺性、恭维性或推荐性的文字；
6. 中国证监会禁止的其他行为。

本基金公开披露的信息应采用中文文本。如同时采用外文文本的，基金信息披露义务人应保证两种文本的内容一致。两种文本发生歧义的，以中文文本为准。

本基金公开披露的信息采用阿拉伯数字；除特别说明外，货币单位为人民币元。

### 二、公开披露的基金信息

#### 1. 招募说明书

招募说明书是基金向社会公开发售时对基金情况进行说明的法律文件。

基金管理人按照《基金法》、《信息披露办法》、基金合同编制并在基金份额发售的3日前，将基金招募说明书登载在指定报刊和网站上。基金合同生

效后，基金管理人应当在每 6 个月结束之日起 45 日内，更新招募说明书并登载在网站上，将更新的招募说明书摘要登载在指定报刊上。基金管理人将在公告的 15 日前向中国证监会报送更新的招募说明书，并就有关更新内容提供书面说明。更新后的招募说明书公告内容的截止日为每 6 个月的最后 1 日。

## 2. 基金合同、托管协议

基金管理人应在基金份额发售的 3 日前，将基金合同摘要登载在指定报刊和网站上；基金管理人、基金托管人应将基金合同、托管协议登载在各自网站上。

## 3. 基金份额发售公告

基金管理人将按照《基金法》、《信息披露办法》的有关规定，就基金份额发售的具体事宜编制基金份额发售公告，并在披露招募说明书的当日登载于指定报刊和网站上。

## 4. 基金合同生效公告

基金管理人将在基金合同生效的次日在指定报刊和网站上登载基金合同生效公告。基金合同生效公告中将说明基金募集情况。

## 5. 基金资产净值公告、基金份额净值公告、基金份额累计净值公告

(1) 本基金的基金合同生效后，在开始办理基金份额申购或者赎回前，基金管理人将至少每周公告一次 A 类、C 类基金份额的基金资产净值和基金份额净值；

(2) 在开始办理基金份额申购或者赎回后，基金管理人将在每个开放日的次日，通过网站、基金份额发售网点以及其他媒介，披露开放日的 A 类、C 类基金份额的基金份额净值和基金份额累计净值；

(3) 基金管理人将公告半年度和年度最后一个市场交易日（或自然日）A 类、C 类基金份额的基金资产净值和基金份额净值。基金管理人应当在上述市场交易日（或自然日）的次日，将 A 类、C 类基金份额的基金资产净值、基金份额净值和基金份额累计净值登载在指定报刊和网站上。

## 6. 基金份额申购、赎回价格公告

基金管理人应当在本基金的基金合同、招募说明书等信息披露文件上载明基金份额申购、赎回价格的计算方式及有关申购、赎回费率，并保证投资人能够在基金份额发售网点查阅或者复制前述信息资料。



## 7. 发起资金认购份额报告

基金公司应当按照《发起式基金的通知》在基金合同生效公告、基金年报、半年报、季报中分别披露基金管理公司固有资金、基金管理公司高级管理人员、基金经理等人员（可以包括基金经理之外公司投研人员）以及基金管理公司股东持有基金的份额、期限及期间的变动情况。

## 8. 基金年度报告、基金半年度报告、基金季度报告

（1）基金管理人应当在每年结束之日起 90 日内，编制完成基金年度报告，并将年度报告正文登载于网站上，将年度报告摘要登载在指定报刊上。基金年度报告需经具有从事证券相关业务资格的会计师事务所审计后，方可披露；

（2）基金管理人应当在上半年结束之日起 60 日内，编制完成基金半年度报告，并将半年度报告正文登载在网站上，将半年度报告摘要登载在指定报刊上；

（3）基金管理人应当在每个季度结束之日起 15 个工作日内，编制完成基金季度报告，并将季度报告登载在指定报刊和网站上；

（4）基金合同生效不足 2 个月的，本基金管理人可以不编制当期季度报告、半年度报告或者年度报告；

（5）基金定期报告应当按有关规定分别报中国证监会和基金管理人主要办公场所所在地中国证监会派出机构备案。

## 9. 临时报告与公告

在基金运作过程中发生如下可能对基金份额持有人权益或者基金份额的价格产生重大影响的事件时，有关信息披露义务人应当在 2 日内编制临时报告书，予以公告，并在公开披露日分别报中国证监会和基金管理人主要办公场所所在地中国证监会派出机构备案：

- （1）基金份额持有人大会的召开及决议；
- （2）终止基金合同；
- （3）转换基金运作方式；
- （4）更换基金管理人、基金托管人；
- （5）基金管理人、基金托管人的法定名称、住所发生变更；
- （6）基金管理人股东及其出资比例发生变更；

- (7) 基金募集期延长;
- (8) 基金管理人的董事长、总经理及其他高级管理人员、基金经理和基金托管人基金托管部门负责人发生变动;
- (9) 基金管理人的董事在一年内变更超过 50%;
- (10) 基金管理人、基金托管人基金托管部门的主要业务人员在一年内变动超过 30%;
- (11) 涉及基金管理人、基金财产、基金托管业务的诉讼;
- (12) 基金管理人、基金托管人受到监管部门的调查;
- (13) 基金管理人及其董事、总经理及其他高级管理人员、基金经理受到严重行政处罚,基金托管人及其基金托管部门负责人受到严重行政处罚;
- (14) 重大关联交易事项;
- (15) 基金收益分配事项;
- (16) 管理费、托管费、销售服务费等费用计提标准、计提方式和费率发生变更;
- (17) A 类或 C 类基金份额的基金份额净值计价错误达该类别基金份额净值 0.5%;
- (18) 基金改聘会计师事务所;
- (19) 基金变更、增加或减少代销机构;
- (20) 基金更换注册登记机构;
- (21) 本基金开始办理申购、赎回;
- (22) 本基金申购、赎回费率及其收费方式发生变更;
- (23) 本基金发生巨额赎回并延期支付;
- (24) 本基金连续发生巨额赎回并暂停接受赎回申请;
- (25) 本基金暂停接受申购、赎回申请后重新接受申购、赎回;
- (26) 中国证监会或本基金合同规定的其他事项。

#### 10. 澄清公告

在本基金合同存续期限内,任何公共媒体中出现的或者在市场上流传的消息可能对基金份额价格产生误导性影响或者引起较大波动的,相关信息披露义务人知悉后应当立即对该消息进行公开澄清,并将有关情况立即报告中国证监会。

11. 基金份额持有人大会决议

12. 投资中小企业私募债券的信息披露方式：

基金管理人应在基金招募说明书的显著位置披露投资中小企业私募债券的流动性风险和信用风险，说明投资中小企业私募债券对基金总体风险的影响。本基金投资中小企业私募债券后两个交易日内，基金管理人应在中国证监会指定媒体披露所投资中小企业私募债券的名称、数量、期限、收益率等信息，并在季度报告、半年度报告、年度报告等定期报告和招募说明书（更新）等文件中披露中小企业私募债券的投资情况。

13. 中国证监会规定的其他信息

14. 信息披露文件的存放与查阅

基金合同、托管协议、招募说明书或更新后的招募说明书、年度报告、半年度报告、季度报告和基金份额净值公告等文本文件在编制完成后，将存放于基金管理人所在地、基金托管人所在地，供公众查阅。投资人在支付工本费后，可在合理时间内取得上述文件复制件或复印件。

投资人也可在基金管理人指定的网站上进行查阅。本基金的信息披露事项将在指定媒体上公告。

本基金的信息披露将严格按照法律法规和基金合同的规定进行。

15. 暂停或延迟披露基金相关信息

当出现下述情况时，基金管理人和基金托管人可暂停或延迟披露基金相关信息：

（1）不可抗力；

（2）基金投资所涉及的证券市场遇法定节假日或因其他原因暂停营业时；

（3）法律法规、基金合同或中国证监会规定的情况。

## 第二十一部分 风险揭示

### 一、投资于本基金的风险

本基金为债券型发起式基金，为证券投资基金中的较低风险品种。本基金长期平均的风险和预期收益低于混合型基金和股票型基金，高于货币市场基金。本基金所面临的投资组合风险主要包括市场风险、信用风险、流动性风险和投资风格风险等。除投资组合风险以外，本基金还面临操作风险、管理风险、道德风险和合法合规风险等一系列风险。具体如下：

#### 1. 投资组合风险

##### (1) 市场风险

证券市场价格受到经济因素、政治因素、投资心理和交易制度等各种因素的影响，导致基金收益水平变化，产生风险，主要包括：

**政策风险：**因国家宏观政策（如货币政策、财政政策、行业政策、地区发展政策等）发生变化，导致市场价格波动而产生风险。

**经济周期风险：**随着经济运行的周期性变化，证券市场的收益水平也呈周期性变化。基金投资于债券与上市公司的股票，收益水平也会随之变化，从而产生风险。

**利率风险：**金融市场利率的波动会导致证券市场价格和收益率的变动。利率直接影响着国债的价格和收益率，影响着企业的融资成本和利润。本基金直接投资于股票和债券，其收益水平会受到利率变化的影响而产生波动。

##### (2) 流动性风险

流动性风险是指基金所持证券资产变现的难易程度，因市场交易量不足，导致证券不能迅速、低成本地转变为现金的风险。本基金的流动性风险一方面来自于投资人的集中巨额赎回，另一方面来自于其投资组合或其中的部分资产变现能力变弱所产生的风险。主要包括：

**巨额赎回风险：**本基金属于开放式基金，在开放式基金交易过程中，可能会发生巨额赎回的情形。由于我国证券市场的波动性较大，在市场价格下跌时会出现交易量急剧减少的情形，此时出现巨额赎回可能会导致基金资产变现困难，从而产生流动性风险，甚至影响基金份额净值。

变现风险：投资组合的变现能力较弱所导致基金收益变动的风险。当持有的部分债券品种的交投不活跃、成交量不足时，资产变现的难度可能会加大。同时，由于基金持有的某种资产集中度过高，导致难以在短时间内迅速变现，有可能导致基金的净值出现损失。

### （3）信用风险

债券发行人出现违约、拒绝支付到期本息，或由于债券发行人信用质量降低导致债券价格下降的风险，信用风险也包括证券交易对手因违约而产生的证券交割风险。

### （4）投资风格风险

由于基金投资范围的约束或基金管理人投资风格等原因，导致在某一特定时期内所投资的证券有可能表现不及其他类型的证券或者证券市场的总体表现，从而导致基金业绩表现落后于基准指数。此外，基金管理人可能会对市场走势和个股选择等做出错误的判断，从而导致基金持有人的收益受到影响。

### （5）本基金特有的风险

由于本基金主要投资于债券等固定收益类品种，而债券投资除存在上述市场风险、流动性风险、信用风险等外，还存在其自身的特定风险，包括：

再投资风险：再投资风险反映了利率下降对固定收益证券利息收入再投资收益的影响，这与利率上升所带来的价格风险（即利率风险）互为消长。具体为当利率下降时，基金从投资的固定收益证券所得的利息收入进行再投资时，将获得比以前较少的收益率，这将对基金的净值增长率产生影响。

债券回购风险：债券回购为提升整体基金组合收益提供了可能，但也存在一定的风险。债券回购的主要风险包括信用风险、投资风险及波动性加大的风险，其中，信用风险指回购交易中交易对手在回购到期时，不能偿还全部或部分证券或价款，造成基金净值损失的风险；投资风险是指在进行回购操作时，回购利率大于债券投资收益而导致的风险以及由于回购操作导致投资总量放大，致使整个组合风险放大的风险；而波动性加大的风险是指在进行回购操作时，在对基金组合收益进行放大的同时，也对基金组合的波动性（标准差）进行了放大，即基金组合的风险将会加大。回购比例越高，风险暴露程度也就越高，对基金净值造成损失的可能性也就越大。

本基金在符合相关法律法规规定的情况下，每年收益分配次数最多为 10 次，每次基金收益分配比例不低于收益分配基准日可供分配利润的 20%，需要保留一定比例的现金资产，可能会存在一定的机会成本

#### 投资中小企业私募债券的风险：

中小企业私募债券存在因市场交易量不足而不能迅速、低成本地转变为现金的流动性风险，以及债券的发行人出现违约、无法支付到期本息的信用风险，可能影响基金资产变现能力，造成基金资产损失。同时，中小企业私募债券发行主体的企业管理体制和治理结构弱于普通上市公司，中小企业私募债券采用交易所备案制，无需审批，也不要求评级，发行程序简便而产生的信用风险；信息披露情况要求明显少于公募债券且相对滞后，上述风险需要重点关注。

#### 2. 操作风险

在基金运作过程中，因基金管理人内部控制存在缺陷或者人为因素造成操作失误或违反操作规程等会导致操作风险，主要包括人为错失、违法行为、未经授权活动、人员流失等营运风险、技术风险和决策及程序风险等。

#### 3. 管理风险

在基金管理运作过程中，基金管理人的研究水平、投资管理水平直接影响基金收益水平，如果基金管理人经济形势和证券市场判断不准确、获取的信息不全、投资决策操作出现失误，都会影响基金的收益水平。

#### 4. 合规性风险

投资的合规性风险是指本基金的投资运作不符合相关法律、法规的规定和基金合同的要求而带来的风险。

#### 5. 其他风险

(1) 因基金业务快速发展而在制度建设、人员配备、内控制度建立等方面不完善而产生的风险；

(2) 对主要业务人员如基金经理的依赖而可能产生的风险；

(3) 因业务竞争压力可能产生的风险；

(4) 战争、自然灾害等不可抗力可能导致基金资产的损失，影响基金收益水平，从而带来风险；

(5) 其他意外导致的风险。

## 二、声明

本基金未经任何一级政府、机构及部门担保。基金投资人自愿投资于本基金，须自行承担投资风险。

除基金管理人直接办理本基金的销售外，本基金还通过基金代销机构代理销售，但是，基金资产并不是代销机构的存款或负债，也没有经基金代销机构担保收益，代销机构并不能保证其收益或本金安全。

## 第二十二部分 基金合同的变更、终止与基金财产清算

### 一、基金合同的变更

1. 基金合同变更内容对基金合同当事人权利、义务产生重大影响的，应召开基金份额持有人大会，基金合同变更的内容应经基金份额持有人大会决议同意。

(1) 转换基金运作方式；

(2) 变更基金类别；

(3) 变更基金投资目标、投资范围或投资策略（法律法规、中国证监会或基金合同另有规定的除外）；

(4) 变更基金份额持有人大会程序；

(5) 更换基金管理人、基金托管人；

(6) 提高基金管理人、基金托管人的报酬标准。但根据适用的相关规定提高该等报酬标准的除外；

(7) 本基金与其他基金的合并；

(8) 对基金合同当事人权利、义务产生重大影响的其他事项；

(9) 法律法规、基金合同或中国证监会规定的其他情形。

但出现下列情况时，可不经基金份额持有人大会决议，由基金管理人和基金托管人同意变更后公布，并报中国证监会备案：

(1) 调低基金管理费、基金托管费；

(2) 在法律法规和本基金合同规定的范围内变更基金的申购费率、调低赎回费率、调低销售服务费率或收费方式；

(3) 法律法规要求增加收取的基金费用；

(4) 因相应的法律法规发生变动必须对基金合同进行修改；

(5) 对基金合同的修改不涉及本基金合同当事人权利义务关系发生变化；

(6) 基金合同的修改对基金份额持有人利益无实质性不利影响；

(7) 按照法律法规或本基金合同规定不需召开基金份额持有人大会的其他情形。



2. 关于变更基金合同的基金份额持有人大会决议应报中国证监会核准或备案，并于中国证监会核准或出具无异议意见后生效执行，并自生效之日起 2 日内在至少一种指定媒体公告。

## **二、基金合同的终止**

有下列情形之一的，在履行相关程序后本基金合同经中国证监会核准后将终止：

1. 基金份额持有人大会决定终止的；
2. 基金管理人因解散、破产、撤销等事由，不能继续担任基金管理人的职务，而在 6 个月内无其他适当的基金管理公司承接其原有权利义务；
3. 基金托管人因解散、破产、撤销等事由，不能继续担任基金托管人的职务，而在 6 个月内无其他适当的托管机构承接其原有权利义务；
4. 基金合同生效三年后，基金资产规模低于 2 亿元的，同时不得通过召开持有人大会的方式延续；若届时法律法规或证监会规定发生变化，上述终止规定被取消、更改或补充，则本基金可以参照届时有效的法律法规或证监会规定执行；
5. 中国证监会规定的其他情况。

## **三、基金财产的清算**

### **1. 基金财产清算组**

(1) 基金合同终止情形发生时，应在 30 个工作日内成立基金财产清算组，基金财产清算组在中国证监会的监督下进行基金清算。

(2) 基金财产清算组成员由基金管理人、基金托管人、具有从事证券相关业务资格的注册会计师、律师以及中国证监会指定的人员组成。基金财产清算组可以聘用必要的工作人员。

(3) 基金财产清算组负责基金财产的保管、清理、估价、变现和分配。基金财产清算组可以依法进行必要的民事活动。

### **2. 基金财产清算程序**

基金合同终止情形发生，应当按法律法规和本基金合同的有关规定对基金财产进行清算。基金财产清算程序主要包括：

- (1) 基金合同终止情形发生后，发布基金财产清算公告；
- (2) 基金合同终止情形发生时，由基金财产清算组统一接管基金财产；
- (3) 对基金财产进行清理和确认；
- (4) 对基金财产进行估价和变现；
- (5) 聘请会计师事务所对清算报告进行审计；
- (6) 聘请律师事务所出具法律意见书；
- (7) 将基金财产清算结果报告中国证监会；
- (8) 参加与基金财产有关的民事诉讼；
- (9) 公布基金财产清算结果；
- (10) 对基金剩余财产进行分配。

### 3. 清算费用

清算费用是指基金财产清算组在进行基金财产清算过程中发生的所有合理费用，清算费用由基金财产清算组优先从基金财产中支付。

### 4. 基金财产按下列顺序清偿：

- (1) 支付清算费用；
- (2) 交纳所欠税款；
- (3) 清偿基金债务；
- (4) 按基金份额持有人持有的基金份额比例进行分配。

基金财产未按前款（1）-（3）项规定清偿前，不分配给基金份额持有人。

### 5. 基金财产清算的公告

基金财产清算公告于基金合同终止情形发生并报中国证监会备案后 5 个工作日内由基金财产清算组公告；清算过程中的有关重大事项须及时公告；基金财产清算结果经会计师事务所审计，律师事务所出具法律意见书后，由基金财产清算组报中国证监会备案并公告。

### 6. 基金财产清算账册及文件的保存

基金财产清算账册及有关文件由基金托管人保存 15 年以上。

## 第二十三部分 基金合同摘要

### 一、基金份额持有人、基金管理人和基金托管人的权利、义务

#### 1、基金管理人的权利与义务

根据《基金法》、《运作办法》及其他有关法律法规，基金管理人的权利包括但不限于：

- (1) 依法募集基金；
- (2) 自本基金合同生效之日起，依照有关法律法规和本基金合同的规定独立运用并管理基金财产；
- (3) 依照基金合同收取基金管理费以及法律法规规定或监管部门批准的其他收入；
- (4) 销售基金份额；
- (5) 依法召集基金份额持有人大会；
- (6) 根据本基金合同及有关规定监督基金托管人，对于基金托管人违反本基金合同或有关法律法规规定的行为，对基金财产、其他当事人的利益造成重大损失的情形，应及时呈报中国证监会和其他监管部门，并采取必要措施保护基金及相关当事人的利益；
- (7) 在基金托管人更换时，提名新的基金托管人；
- (8) 选择、更换代销机构，并依据基金销售服务代理协议和有关法律法规，对其行为进行必要的监督和处理；
- (9) 担任或委托其他符合条件的机构担任基金登记机构办理基金登记业务并获得基金合同规定的费用；
- (10) 依据基金合同及有关法律法规规定决定基金收益的分配方案；
- (11) 在基金合同约定的范围内，拒绝或暂停受理申购和赎回申请；
- (12) 依照法律法规为基金的利益对被投资公司行使股东权利；为基金的利益行使因基金财产投资于证券所产生的权利；
- (13) 在法律法规允许的前提下，为基金的利益依法为基金进行融资、融券；
- (14) 以基金管理人的名义，代表基金份额持有人的利益行使诉讼权利或者实施其他法律行为；
- (15) 选择、更换律师事务所、会计师事务所、证券经纪商或其他为基金提供服务的外部机构；

(16) 在符合有关法律法规的前提下，制订和调整有关基金认购、申购、赎回、转换、非交易过户、转托管等业务的规则，在法律法规和本基金合同规定的范围内决定和调整基金的除调高托管费率和管理费率之外的相关费率结构和收费方式；

(17) 法律法规和基金合同规定的其他权利。

根据《基金法》、《运作办法》及其他有关法律法规，基金管理人的义务包括但不限于：

(1) 依法募集基金，办理或者委托经中国证监会认定的其他机构代为办理基金份额的发售、申购、赎回和登记事宜；

(2) 办理基金备案手续；

(3) 自基金合同生效之日起，以诚实信用、勤勉尽责的原则管理和运作基金财产；

(4) 配备足够的具有专业资格的人员进行基金投资分析、决策，以专业化的经营方式管理和运作基金财产；

(5) 建立健全内部风险控制、监察与稽核、财务管理及人事管理等制度，保证所管理的基金财产和管理人的财产相互独立，对所管理的不同基金分别管理，分别记账，进行证券投资；

(6) 除依据《基金法》、基金合同及其他有关规定外，不得为自己及任何第三人谋取利益，不得委托第三人运作基金财产；

(7) 依法接受基金托管人的监督；

(8) 采取适当合理的措施使计算基金份额认购、申购、赎回和注销价格的方法符合基金合同等法律文件的规定，按有关规定计算并公告基金资产净值，确定基金份额申购、赎回的价格；

(9) 进行基金会计核算并编制基金财务会计报告；

(10) 编制季度、半年度和年度基金报告；

(11) 严格按照《基金法》、基金合同及其他有关规定，履行信息披露及报告义务；

(12) 保守基金商业秘密，不得泄露基金投资计划、投资意向等，除《基金法》、基金合同及其他有关规定另有规定外，在基金信息公开披露前应予保密，不得向他人泄露；

(13) 按照基金合同的约定确定基金收益分配方案，及时向基金份额持有人分配收益；

- (14) 按规定受理申购和赎回申请，及时、足额支付赎回款项；
- (15) 依据《基金法》、基金合同及其他有关规定召集基金份额持有人大会或配合基金托管人、基金份额持有人依法召集基金份额持有人大会；
- (16) 按规定保存基金财产管理业务活动的记录、账册、报表和其他相关资料 15 年以上；
- (17) 确保需要向基金投资者提供的各项文件或资料在规定时间发出，并且保证投资者能够按照基金合同规定的时间和方式，随时查阅到与基金有关的公开资料，并在支付合理成本的条件下得到有关资料的复印件；
- (18) 组织并参加基金财产清算小组，参与基金财产的保管、清理、估价、变现和分配；
- (19) 面临解散、依法被撤销或者被依法宣告破产时，及时报告中国证监会并通知基金托管人；
- (20) 因违反基金合同导致基金财产的损失或损害基金份额持有人合法权益，应当承担赔偿责任，其赔偿责任不因其退任而免除；
- (21) 监督基金托管人按法律法规和基金合同规定履行自己的义务，基金托管人违反基金合同造成基金财产损失时，应为基金份额持有人利益向基金托管人追偿；
- (22) 当基金管理人将其义务委托第三方处理时，应当对第三方处理有关基金事务的行为承担责任；
- (23) 以基金管理人名义，代表基金份额持有人利益行使诉讼权利或者实施其他法律行为；
- (24) 基金管理人在募集期间未能达到基金的备案条件，基金合同不能生效，基金管理人承担全部募集费用，将已募集资金并加计银行同期存款利息在基金募集期结束后 30 日内退还基金认购人；
- (25) 执行生效的基金份额持有人大会决议；
- (26) 建立并保存基金份额持有人名册；
- (27) 按规定向基金托管人提供基金份额持有人名册资料；
- (28) 不从事任何有损基金及其他基金当事人利益的活动；
- (29) 依照法律法规为基金的利益对被投资公司行使股东权利，为基金的利益行使因基金财产投资于证券所产生的权利，不谋求对上市公司的控股和直接管理；
- (30) 法律法规、中国证监会和基金合同规定的其他义务。

## 2、基金托管人的权利与义务

根据《基金法》、《运作办法》及其他有关法律法规，基金托管人的权利包括但不限于：

(1) 自本基金合同生效之日起，依法律法规和基金合同的规定安全保管基金财产；

(2) 依基金合同约定获得基金托管费以及法律法规规定或监管部门批准的其他收入；

(3) 监督基金管理人对本基金的投资运作，如发现基金管理人违反基金合同及国家法律法规行为，对基金财产、其他当事人的利益造成重大损失的情形，应呈报中国证监会，并采取必要措施保护基金投资者的利益；

(4) 根据相关市场规则，为基金开设证券账户、为基金办理证券交易资金清算；

(5) 提议召开或召集基金份额持有人大会；

(6) 在基金管理人更换时，提名新任基金管理人；

(7) 依法召集基金份额持有人大会；

(8) 按规定取得基金份额持有人名册资料；

(9) 法律法规和基金合同规定的其他权利。

根据《基金法》、《运作办法》及其他有关法律法规，基金托管人的义务包括但不限于：

(1) 以诚实信用、勤勉尽责的原则持有并安全保管基金财产；

(2) 设立专门的基金托管部，具有符合要求的营业场所，配备足够的、合格的熟悉基金托管业务的专职人员，负责基金财产托管事宜；

(3) 建立健全内部风险控制、监察与稽核、财务管理及人事管理等制度，确保基金财产的安全，保证其托管的基金财产与基金托管人自有财产以及不同的基金财产相互独立；对所托管的不同的基金分别设置账户，独立核算，分账管理，保证不同基金之间在账户设置、资金划拨、账册记录等方面相互独立；

(4) 除依据《基金法》、基金合同及其他有关规定外，不得为自己及任何第三人谋取利益，不得委托第三人托管基金财产；

(5) 保管由基金管理人代表基金签订的与基金有关的重大合同及有关凭证；

(6) 按规定开设基金财产的资金账户和证券账户，按照基金合同的约定，根据基金管理人的投资指令，及时办理清算、交割事宜；

(7) 保守基金商业秘密，除《基金法》、基金合同及其他有关规定另有规定外，在基金信息公开披露前应予保密，不得向他人泄露；

(8) 复核、审查基金管理人计算的基金资产净值和基金份额申购、赎回价格；

(9) 办理与基金托管业务活动有关的信息披露事项；

(10) 对基金财务会计报告、中期和年度基金报告出具意见，说明基金管理人在各重要方面的运作是否严格按照基金合同的规定进行；如果基金管理人未执行基金合同规定的行为，还应当说明基金托管人是否采取了适当的措施；

(11) 保存基金托管业务活动的记录、账册、报表和其他相关资料 15 年以上；

(12) 建立并保存基金份额持有人名册

(13) 按规定制作相关账册并与基金管理人核对；

(14) 依据基金管理人的指令或有关规定向基金份额持有人支付基金收益和赎回款项；

(15) 依据《基金法》、基金合同及其他有关规定，召集基金份额持有人大会或配合基金份额持有人依法自行召集基金份额持有人大会；

(16) 按照法律法规和基金合同的规定监督基金管理人的投资运作；

(17) 参加基金财产清算小组，参与基金财产的保管、清理、估价、变现和分配；

(18) 面临解散、依法被撤销或者被依法宣告破产时，及时报告中国证监会和银行业监督管理机构，并通知基金管理人；

(19) 因违反基金合同导致基金财产损失，应承担赔偿责任，其赔偿责任不因其退任而免除；

(20) 按规定监督基金管理人按法律法规和基金合同规定履行自己的义务，基金管理人因违反基金合同造成基金财产损失时，应为基金份额持有人利益向基金管理人追偿；

(21) 执行生效的基金份额持有人大会决议；

(22) 不从事任何有损基金及其他基金当事人利益的活动；

(23) 法律法规、中国证监会和基金合同规定的其他义务。

### 3、基金份额持有人的权利与义务

根据《基金法》、《运作办法》及其他有关法律法规，基金份额持有人的权利包括但不限于：

- (1) 分享基金财产收益;
- (2) 参与分配清算后的剩余基金财产;
- (3) 依法申请赎回其持有的基金份额;
- (4) 按照规定要求召开基金份额持有人大会;
- (5) 出席或者委派代表出席基金份额持有人大会, 对基金份额持有人大会审议事项行使表决权;
- (6) 查阅或者复制公开披露的基金信息资料;
- (7) 监督基金管理人的投资运作;
- (8) 对基金管理人、基金托管人、基金份额发售机构损害其合法权益的行为依法提起诉讼;
- (9) 法律法规和基金合同规定的其他权利。

本基金同一类别的每份基金份额具有同等的合法权益。

根据《基金法》及其他有关法律法规, 基金份额持有人的义务为:

根据《基金法》、《运作办法》及其他有关法律法规, 基金份额持有人的义务包括但不限于:

- (1) 认真阅读并遵守法律法规、基金合同及其他有关规定;
- (2) 了解所投资基金产品, 了解自身风险承受能力, 自行承担投资风险;
- (3) 关注基金信息披露, 及时行使权利和履行义务;
- (4) 缴纳基金认购、申购、赎回款项及法律法规和基金合同所规定的费用;
- (5) 在持有的基金份额范围内, 承担基金亏损或者基金合同终止的有限责任;
- (6) 不从事任何有损基金及其他基金份额持有人合法权益的活动;
- (7) 执行生效的基金份额持有人大会决议;
- (8) 返还在基金交易过程中因任何原因, 自基金管理人及基金管理人的代理人、基金托管人、代销机构、其他基金份额持有人处获得的不当得利;
- (9) 法律法规和基金合同规定的其他义务。

4、本基金合同当事各方的权利义务以本基金合同为依据, 不因基金财产账户名称而有所改变。

## 二、基金份额持有人大会召集、议事及表决的程序和规则

1. 基金份额持有人大会由基金份额持有人组成。基金份额持有人持有的每一基金份额具有同等的投票权。



## 2. 召开事由

(1) 当出现或需要决定下列事由之一的，经基金管理人、基金托管人或持有基金份额 10%以上（含 10%）的基金份额持有人（以基金管理人收到提议当日的基金份额计算，下同）提议时，应当召开基金份额持有人大会：

- 1) 终止基金合同；
- 2) 转换基金运作方式；
- 3) 变更基金类别；
- 4) 变更基金投资目标、投资范围或投资策略（法律法规、中国证监会或基金合同另有规定的除外）；
- 5) 变更基金份额持有人大会程序；
- 6) 更换基金管理人、基金托管人；
- 7) 提高基金管理人、基金托管人的报酬标准，但法律法规要求提高该等报酬标准的除外；
- 8) 本基金与其他基金的合并；
- 9) 对基金合同当事人权利、义务产生重大影响的其他事项；
- 10) 法律法规、基金合同或中国证监会规定的其他情形。

(2) 出现以下情形之一的，可由基金管理人和基金托管人协商后修改基金合同，不需召开基金份额持有人大会：

- 1) 调低基金管理费、基金托管费；
- 2) 在法律法规和本基金合同规定的范围内变更基金的申购费率、调低赎回费率、调低销售服务费率或收费方式；
- 3) 法律法规要求增加收取的基金费用；
- 4) 因相应的法律法规发生变动必须对基金合同进行修改；
- 5) 对基金合同的修改不涉及本基金合同当事人权利义务关系发生变化；
- 6) 基金合同的修改对基金份额持有人利益无实质性不利影响；
- 7) 按照法律法规或本基金合同规定不需召开基金份额持有人大会的其他情形。

## 3. 召集人和召集方式

(1) 除法律法规或本基金合同另有约定外，基金份额持有人大会由基金管理人召集。基金管理人未按规定召集或者不能召集时，由基金托管人召集。

(2) 基金托管人认为有必要召开基金份额持有人大会的，应当向基金管理人提出书面提议。基金管理人应当自收到书面提议之日起 10 日内决定是否召

集，并书面告知基金托管人。基金管理人决定召集的，应当自出具书面决定之日起 60 日内召开；基金管理人决定不召集，基金托管人仍认为有必要召开的，应当自行召集。

(3) 代表基金份额 10%以上(含 10%)的基金份额持有人认为有必要召开基金份额持有人大会的，应当向基金管理人提出书面提议。基金管理人应当自收到书面提议之日起 10 日内决定是否召集，并书面告知提出提议的基金份额持有人代表和基金托管人。基金管理人决定召集的，应当自出具书面决定之日起 60 日内召开；基金管理人决定不召集，代表基金份额 10%以上(含 10%)的基金份额持有人仍认为有必要召开的，应当向基金托管人提出书面提议。基金托管人应当自收到书面提议之日起 10 日内决定是否召集，并书面告知提出提议的基金份额持有人代表和基金管理人；基金托管人决定召集的，应当自出具书面决定之日起 60 日内召开。

(4) 代表基金份额 10%以上(含 10%)的基金份额持有人就同一事项要求召开基金份额持有人大会，而基金管理人、基金托管人都不召集的，代表基金份额 10%以上(含 10%)的基金份额持有人有权自行召集基金份额持有人大会，但应当至少提前 30 日向中国证监会备案。

(5) 基金份额持有人依法自行召集基金份额持有人大会的，基金管理人、基金托管人应当配合，不得阻碍、干扰。

#### 4. 召开基金份额持有人大会的通知时间、通知内容、通知方式

(1) 基金份额持有人大会的召集人(以下简称“召集人”)负责选择确定开会时间、地点、方式和权益登记日。召开基金份额持有人大会，召集人必须于会议召开日前 30 日在指定媒体公告。基金份额持有人大会通知须至少载明以下内容：

- 1) 会议召开的时间、地点和出席方式；
- 2) 会议拟审议的主要事项；
- 3) 会议形式；
- 4) 议事程序；
- 5) 有权出席基金份额持有人大会的基金份额持有人权益登记日；
- 6) 代理投票的授权委托书的内容要求(包括但不限于代理人身份、代理权限和代理有效期限等)、送达时间和地点；
- 7) 表决方式；
- 8) 会务常设联系人姓名、电话；

9) 出席会议者必须准备的文件和必须履行的手续;

10) 召集人需要通知的其他事项。

(2) 采用通讯方式开会并进行表决的情况下, 由召集人决定通讯方式和书面表决方式, 并在会议通知中说明本次基金份额持有人大会所采取的具体通讯方式、委托的公证机关及其联系方式和联系人、书面表决意见寄交的截止时间和收取方式。

(3) 如召集人为基金管理人, 还应另行书面通知基金托管人到指定地点对书面表决意见的计票进行监督; 如召集人为基金托管人, 则应另行书面通知基金管理人到指定地点对书面表决意见的计票进行监督; 如召集人为基金份额持有人, 则应另行书面通知基金管理人和基金托管人到指定地点对书面表决意见的计票进行监督。基金管理人或基金托管人拒不派代表对书面表决意见的计票进行监督的, 不影响计票和表决结果。

#### 5. 基金份额持有人出席会议的方式

##### (1) 会议方式

1) 基金份额持有人大会的召开方式包括现场开会、通讯方式开会及法律法规、中国证监会允许的其他方式开会。

2) 现场开会由基金份额持有人本人出席或通过授权委托书委派其代理人出席, 现场开会时基金管理人和基金托管人的授权代表应当出席, 如基金管理人或基金托管人拒不派代表出席的, 不影响表决效力。

3) 通讯方式开会指按照本基金合同的相关规定以通讯的书面方式进行表决。

4) 在法律法规或监管机构允许的情况下, 经会议通知载明, 基金份额持有人也可以采用网络、电话或其他方式进行表决, 或者采用网络、电话或其他方式授权他人代为出席会议并表决。

5) 会议的召开方式由召集人确定。

##### (2) 召开基金份额持有人大会的条件

###### 1) 现场开会方式

在同时符合以下条件时, 现场会议方可举行:

a) 对到会者在权益登记日持有基金份额的统计显示, 全部有效凭证所对应的基金份额应占权益登记日基金总份额的 50%以上(含 50%);

b) 到会的基金份额持有人身份证明及持有基金份额的凭证、代理人身份证明、委托人持有基金份额的凭证及授权委托代理手续完备, 到会者出具的相关

文件符合有关法律法规和基金合同及会议通知的规定，并且持有基金份额的凭证与基金管理人持有的注册登记资料相符。

## 2) 通讯开会方式

在同时符合以下条件时，通讯会议方可举行：

a) 召集人按本基金合同规定公布会议通知后，在 2 个工作日内连续公布相关提示性公告；

b) 召集人按基金合同规定通知基金托管人或/和基金管理人（分别或共同称为“监督人”）到指定地点对书面表决意见的计票进行监督；

c) 召集人在监督人和公证机关的监督下按照会议通知规定的方式收取和统计基金份额持有人的书面表决意见，如基金管理人或基金托管人经通知拒不到场监督的，不影响表决效力；

d) 本人直接出具书面意见和授权他人代表出具书面意见的基金份额持有人所代表的基金份额占权益登记日基金总份额的 50%以上（含 50%）；

e) 直接出具书面意见的基金份额持有人或受托代表他人出具书面意见的代理人提交的持有基金份额的凭证、授权委托书等文件符合法律法规、基金合同和会议通知的规定，并与注册登记机构记录相符。

## 6. 议事内容与程序

### (1) 议事内容及提案权

1) 议事内容为本基金合同规定的召开基金份额持有人大会事由所涉及的内容。

2) 基金管理人、基金托管人、单独或合并持有权益登记日本基金总份额 10%以上(含 10%)的基金份额持有人可以在大会召集人发出会议通知前就召开事由向大会召集人提交需由基金份额持有人大会审议表决的提案。

3) 对于基金份额持有人提交的提案，大会召集人应当按照以下原则对提案进行审核：

关联性。大会召集人对于基金份额持有人提案涉及事项与基金有直接关系，并且不超出法律法规和基金合同规定的基金份额持有人大会职权范围的，应提交大会审议；对于不符合上述要求的，不提交基金份额持有人大会审议。如果召集人决定不将基金份额持有人提案提交大会表决，应当在该次基金份额持有人大会上解释和说明。

程序性。大会召集人可以对基金份额持有人的提案涉及的程序性问题做出决定。如将其提案进行分拆或合并表决，需征得原提案人同意；原提案人不同

意变更的，大会主持人可以就程序性问题提请基金份额持有人大会做出决定，并按照基金份额持有人大会决定的程序进行审议。

4) 单独或合并持有权益登记日基金总份额 10% 以上（含 10%）的基金份额持有人提交基金份额持有人大会审议表决的提案，基金管理人或基金托管人提交基金份额持有人大会审议表决的提案，未获基金份额持有人大会审议通过，就同一提案再次提请基金份额持有人大会审议，其时间间隔不少于 6 个月。法律法规另有规定的除外。

5) 基金份额持有人大会的召集人发出召开会议的通知后，如果需要对原有提案进行修改，应当在基金份额持有人大会召开前 30 日及时公告。否则，会议的召开日期应当顺延并保证至少与公告日期有 30 日的间隔期。

## （2）议事程序

### 1) 现场开会

在现场开会的方式下，首先由大会主持人按照规定程序宣布会议议事程序及注意事项，确定和公布监票人，然后由大会主持人宣读提案，经讨论后进行表决，经合法执业的律师见证后形成大会决议。

大会由召集人授权代表主持。基金管理人为召集人的，其授权代表未能主持大会的情况下，由基金托管人授权代表主持；如果基金管理人和基金托管人授权代表均未能主持大会，则由出席大会的基金份额持有人和代理人以所代表的基金份额 50% 以上（含 50%）多数选举产生一名代表作为该次基金份额持有人大会的主持人。

召集人应当制作出席会议人员的签名册。签名册载明参加会议人员姓名（或单位名称）、身份证号码、持有或代表有表决权的基金份额数量、委托人姓名（或单位名称）等事项。

### 2) 通讯方式开会

在通讯表决开会的方式下，首先由召集人提前 30 日公布提案，在所通知的表决截止日期后第 2 个工作日在公证机关及监督人的监督下由召集人统计全部有效表决并形成决议。如监督人经通知但拒绝到场监督，则在公证机关监督下形成的决议有效。

（3）基金份额持有人大会不得对未事先公告的议事内容进行表决。

## 7. 决议形成的条件、表决方式、程序

（1）基金份额持有人所持每一基金份额享有平等的表决权。

（2）基金份额持有人大会决议分为一般决议和特别决议：

### 1) 一般决议

一般决议须经出席会议的基金份额持有人（或其代理人）所持表决权的50%以上（含50%）通过方为有效，除下列2）所规定的须以特别决议通过事项以外的其他事项均以一般决议的方式通过；

### 2) 特别决议

特别决议须经出席会议的基金份额持有人（或其代理人）所持表决权的三分之二以上（含三分之二）通过方为有效；涉及更换基金管理人、更换基金托管人、转换基金运作方式、终止基金合同必须以特别决议通过方为有效。

（3）基金份额持有人大会决定的事项，应当依法报中国证监会核准或者备案，并予以公告。

（4）采取通讯方式进行表决时，除非在计票时有充分的相反证据证明，否则表面符合法律法规和会议通知规定的书面表决意见即视为有效的表决，表决意见模糊不清或相互矛盾的视为弃权表决，但应当计入出具书面意见的基金份额持有人所代表的基金份额总数。

（5）基金份额持有人大会采取记名方式进行投票表决。

（6）基金份额持有人大会的各项提案或同一项提案内并列的各项议题应当分开审议、逐项表决。

## 8. 计票

### （1）现场开会

1) 如基金份额持有人大会由基金管理人或基金托管人召集，则基金份额持有人大会的主持人应当在会议开始后宣布在出席会议的基金份额持有人和代理人中推举两名基金份额持有人代表与大会召集人授权的一名监督员共同担任监票人；如大会由基金份额持有人自行召集，基金份额持有人大会的主持人应当在会议开始后宣布在出席会议的基金份额持有人和代理人中推举两名基金份额持有人代表与基金管理人、基金托管人授权的一名监督员共同担任监票人；但如果基金管理人和基金托管人的授权代表未出席，则大会主持人可自行选举三名基金份额持有人代表担任监票人。

2) 监票人应当在基金份额持有人表决后立即进行清点，由大会主持人当场公布计票结果。

3) 如大会主持人对于提交的表决结果有异议，可以对投票数进行重新清点；如大会主持人未进行重新清点，而出席大会的基金份额持有人或代理人对

大会主持人宣布的表决结果有异议，其有权在宣布表决结果后立即要求重新清点，大会主持人应当立即重新清点并公布重新清点结果。重新清点仅限一次。

4) 计票过程应由公证机关予以公证，基金管理人或基金托管人拒不出席大会的，不影响计票的效力。

#### (2) 通讯方式开会

在通讯方式开会的情况下，计票方式为：由大会召集人授权的两名监票人在监督人派出的授权代表的监督下进行计票，并由公证机关对其计票过程予以公证；如监督人经通知但拒绝到场监督，则大会召集人可自行授权3名监票人进行计票，并由公证机关对其计票过程予以公证。

9. 基金份额持有人大会决议报中国证监会核准或备案后的公告时间、方式

(1) 基金份额持有人大会通过的一般决议和特别决议，召集人应当自通过之日起5日内报中国证监会核准或者备案。

(2) 生效的基金份额持有人大会决议对全体基金份额持有人、基金管理人、基金托管人均有约束力。基金管理人、基金托管人和基金份额持有人应当执行生效的基金份额持有人大会决议。

(3) 基金份额持有人大会决议应自生效之日起2日内在指定媒体公告。如果采用通讯方式进行表决，在公告基金份额持有人大会决议时，必须将公证书全文、公证机构、公证员姓名等一同公告。

(4) 基金管理人、基金托管人和基金份额持有人应当执行生效的基金份额持有人大会的决议。生效的基金份额持有人大会决议对全体基金份额持有人、基金管理人、基金托管人均有约束力。

10. 法律法规或监管部门对基金份额持有人大会另有规定的，从其规定。

### 三、基金收益分配原则、执行方式

#### 1. 基金收益分配原则

本基金收益分配应遵循下列原则：

(1) 由于本基金A类基金份额不收取销售服务费，C类基金份额收取销售服务费，各基金份额类别对应的可分配收益将有所不同；

(2) 本基金同一类别内的每份基金份额享有同等分配权；

(3) 收益分配时所发生的银行转账或其他手续费用由投资人自行承担。当投资人的现金红利小于一定金额，不足以支付银行转账或其他手续费用时，基金注册登记机构可将投资人的现金红利按除权后的单位净值自动转为基金份额；

(4) 每季度最后一个自然日每一类别每份基金份额可供分配利润均超过 0.02 元时，本基金须进行收益分配，且每次基金收益分配比例不低于收益分配基准日每一类别基金可供分配利润的 20%。本基金收益每年最多分配 10 次。基金的收益分配比例以收益分配基准日可供分配利润为基准计算；

(5) 若基金合同生效不满 3 个月则可不进行收益分配；

(6) 本基金收益分配方式分为两种：现金分红与红利再投资，基金份额持有人可对 A 类、C 类基金份额分别选择不同的分红方式，投资人可选择现金红利或将现金红利按除权后的基金份额单位净值自动转为相应类别的基金份额进行再投资；若投资人不选择，本基金默认的收益分配方式是现金分红；

(7) 基金红利发放日距离收益分配基准日（即可供分配利润计算截止日）的时间不得超过 15 个工作日；

(8) 基金收益分配后每一基金份额净值不能低于面值，即基金收益分配基准日的基金份额净值减去每单位基金份额收益分配金额后不能低于面值；

(9) 法律法规或监管机构另有规定的从其规定。

## 2. 收益分配方案

基金收益分配方案中应载明收益分配基准日以及该日的可供分配利润、基金收益分配对象、分配原则、分配时间、分配数额及比例、分配方式、支付方式等内容。

## 3. 收益分配的时间和程序

(1) 基金收益分配方案由基金管理人拟订，由基金托管人复核，依照《信息披露办法》的有关规定在指定媒体上公告并报中国证监会备案；

(2) 在收益分配方案公布后，基金管理人依据具体方案的规定就支付的现金红利向基金托管人发送划款指令，基金托管人按照基金管理人的指令及时进行分红资金的划付。

## 四、与基金财产管理、运作有关费用的提取、支付方式与比例

### 1. 基金费用的种类



- (1) 基金管理人的管理费；
- (2) 基金托管人的托管费；
- (3) 从C类基金份额的基金财产中计提的销售服务费；
- (4) 基金财产划拨支付的银行费用；
- (5) 基金合同生效后的基金信息披露费用；
- (6) 基金份额持有人大会费用；
- (7) 基金合同生效后与基金有关的会计师费、律师费和诉讼费；
- (8) 基金的证券交易费用；
- (9) 基金的开户费用
- (10) 依法可以在基金财产中列支的其他费用。

2. 上述基金费用由基金管理人在法律规定的范围内参照公允的市场价格确定，法律法规另有规定时从其规定。

### 3. 基金费用计提方法、计提标准和支付方式

#### (1) 基金管理人的管理费

在通常情况下，基金管理费按前一日基金资产净值的0.7%年费率计提。计算方法如下：

$$H = E \times \text{年管理费率} \div \text{当年天数}$$

H 为每日应计提的基金管理费

E 为前一日基金资产净值

基金管理费每日计提，按月支付。由托管人根据与管理人核对一致的财务数据，自动在月初五个工作日内、按照指定的帐户路径进行资金支付，管理人无需再出具资金划拨指令。若遇法定节假日、休息日等，支付日期顺延。费用自动扣划后，管理人应进行核对，如发现数据不符，及时联系托管人协商解决。

#### (2) 基金托管人的托管费

在通常情况下，基金托管费按前一日基金资产净值的0.2%年费率计提。计算方法如下：

$$H = E \times \text{年托管费率} \div \text{当年天数}$$

H 为每日应计提的基金托管费

E 为前一日基金资产净值

基金托管费每日计提，按月支付。由托管人根据与管理人核对一致的财务数据，自动在月初五个工作日内、按照指定的帐户路径进行资金支付，管理人无需再出具资金划拨指令。若遇法定节假日、休息日等，支付日期顺延。费用自动扣划后，管理人应进行核对，如发现数据不符，及时联系托管人协商解决。

### （3）销售服务费

本基金 A 类基金份额不收取销售服务费，C 类基金份额的销售服务费年费率为 0.4%。本基金销售服务费将专门用于本基金的销售与基金份额持有人服务，基金管理人将在基金年度报告中对该项费用的列支情况作专项说明。

销售服务费按前一日 C 类基金资产净值的 0.4% 年费率计提。计算方法如下：

$$H = E \times 0.4\% \div \text{当年天数}$$

H 为 C 类基金份额每日应计提的销售服务费

E 为 C 类基金份额前一日基金资产净值

销售服务费每日计提，按月支付。由托管人根据与管理人核对一致的财务数据，自动在月初五个工作日内、按照指定的帐户路径进行资金支付，管理人无需再出具资金划拨指令。若遇法定节假日、休息日等，支付日期顺延。费用自动扣划后，管理人应进行核对，如发现数据不符，及时联系托管人协商解决。

（4）除管理费、托管费和销售服务费之外的基金费用，由基金托管人根据其他有关法规及相应协议的规定，按费用支出金额支付，列入或摊入当期基金费用。

#### 4. 不列入基金费用的项目

基金管理人和基金托管人因未履行或未完全履行义务导致的费用支出或基金财产的损失，以及处理与基金运作无关的事项发生的费用等不列入基金费用。基金合同生效前所发生的信息披露费、律师费和会计师费以及其他费用不从基金财产中支付。

5. 基金管理人和基金托管人可根据基金发展情况降低基金管理费率和基金托管费率、销售服务费率。基金管理人必须最迟于新的费率实施日 2 日前在指定媒体上刊登公告。

## 五、基金资产的投资方向和投资限制

### 1. 投资目标

在控制风险和保持资产流动性的前提下，对固定收益类资产进行投资，优化资产结构，在有效控制风险的前提下，追求基金资产的长期稳健增值。

### 2. 投资范围

本基金的投资范围为具有良好流动性的金融工具，包括国内依法发行上市的债券、货币市场工具、资产支持证券以及法律法规或中国证监会允许基金投资的其他金融工具，但需符合中国证监会的相关规定。本基金不直接购买股票、权证，但可持有因可转换债券转股所形成的股票和因投资分离交易可转债所形成的权证。因上述原因持有的股票和权证等资产，基金将在其可交易之日起的 60 个交易日内卖出。

本基金为债券型基金，主要投资于固定收益类金融工具，具体包括企业债、公司债、国债、央行票据、金融债、地方政府债、次级债券、可转换债券、分离交易可转债、短期融资券、中期票据、中小企业私募债、资产支持证券、债券回购及银行存款等。

如法律法规或监管机构以后允许基金投资的其他品种，基金管理人在履行适当程序后，可以将其纳入投资范围。

基金的投资组合比例为：

本基金对固定收益类资产的投资比例不低于基金资产的 80%；对中小企业私募债券的投资比例不高于基金资产的 20%；现金或者到期日在一年以内的政府债券的投资比例不低于基金资产净值的 5%。

### 3. 投资限制

#### (1) 组合限制

本基金在投资策略上兼顾投资原则以及开放式基金的固有特点，通过分散投资降低基金财产的非系统性风险，保持基金组合良好的流动性。基金的投资组合将遵循以下限制：

- 1) 本基金持有一家上市公司的股票，其市值不超过基金资产净值的 10%；
- 2) 本基金持有的全部权证，其市值不得超过基金资产净值的 3%；
- 3) 本基金管理人管理的全部基金持有一家公司发行的证券，不超过该证券的 10%；

4) 本基金进入全国银行间同业市场进行债券回购的资金余额不得超过基金资产净值的 40%；

5) 本基金管理人管理的全部基金持有的同一权证，不得超过该权证的 10%；

6) 本基金各类资产的投资比例为：本基金对固定收益类资产的投资比例不低于基金资产的 80%；对中小企业私募债券的投资比例不高于基金资产的 20%；

7) 本基金投资于同一原始权益人的各类资产支持证券的比例，不得超过基金资产净值的 10%；

8) 本基金持有的全部资产支持证券，其市值不得超过基金资产净值的 20%；

9) 本基金持有的同一（指同一信用级别）资产支持证券的比例，不得超过该资产支持证券规模的 10%；

10) 本基金管理人管理的全部基金投资于同一原始权益人的各类资产支持证券，不得超过其各类资产支持证券合计规模的 10%；

11) 本基金应投资于信用级别评级为 BBB 以上（含 BBB）的资产支持证券。基金持有资产支持证券期间，如果其信用等级下降、不再符合投资标准，应在评级报告发布之日起 3 个月内予以全部卖出；

12) 保持不低于基金资产净值 5% 的现金或者到期日在一年以内的政府债券；

13) 本基金投资流通受限证券，基金管理人应事先根据中国证监会相关规定，与基金托管人在本基金托管协议中明确基金投资流通受限证券的比例，根据比例进行投资。基金管理人应制订严格的投资决策流程和风险控制制度，防范流动性风险、法律风险和操作风险等各种风险。

14) 本基金持有单只中小企业私募债券，其市值不得超过该基金资产净值的 10%；

15) 法律法规、基金合同规定的其他比例限制。

如果法律法规对本基金合同约定投资组合比例限制进行变更的，以变更后的规定为准。法律法规或监管部门取消上述限制，如适用于本基金，则本基金投资不再受相关限制。

因证券市场波动、上市公司合并、基金规模变动、股权分置改革中支付对价等基金管理人之外的因素致使基金投资比例不符合上述规定投资比例的，基金管理人应当在 10 个交易日内进行调整。

基金管理人应当自基金合同生效之日起 6 个月内使基金的投资组合比例符合基金合同的有关约定。基金托管人对基金的投资的监督与检查自本基金合同生效之日起开始。

## （2）禁止行为

为维护基金份额持有人的合法权益，基金财产不得用于下列投资或者活动：

- 1) 承销证券；
- 2) 向他人贷款或者提供担保；
- 3) 从事承担无限责任的投资；
- 4) 买卖其他基金份额，但是国务院另有规定的除外；
- 5) 向其基金管理人、基金托管人出资或者买卖其基金管理人、基金托管人发行的股票或者债券；
- 6) 买卖与其基金管理人、基金托管人有控股关系的股东或者与其基金管理人、基金托管人有其他重大利害关系的公司发行的证券或者承销期内承销的证券；
- 7) 从事内幕交易、操纵证券交易价格及其他不正当的证券交易活动；
- 8) 依照法律法规有关规定，由中国证监会规定禁止的其他活动；
- 9) 法律法规或监管部门取消上述限制，如适用于本基金，则本基金投资不再受相关限制。

## 六、基金资产净值的计算方法和公告方式

### 1、基金资产净值的计算方法

基金资产净值是指基金资产总值减去负债后的价值。

### 2、估值方法

#### （1）证券交易所上市的有价证券的估值

1) 交易所上市的有价证券（包括股票、权证等），以其估值日在证券交易所挂牌的市价（收盘价）估值；估值日无交易的，且最近交易日后经济环境未发生重大变化，以最近交易日的市价（收盘价）估值；如最近交易日后经济环

境发生了重大变化的，可参考类似投资品种的现行市价及重大变化因素，调整最近交易市价，确定公允价格。

2) 交易所上市实行净价交易的债券按估值日收盘价估值，估值日没有交易的，且最近交易日后经济环境未发生重大变化，按最近交易日的收盘价估值。如最近交易日后经济环境发生了重大变化的，可参考类似投资品种的现行市价及重大变化因素，调整最近交易市价，确定公允价格；

3) 交易所上市未实行净价交易的债券按估值日收盘价减去债券收盘价中所含的债券应收利息得到的净价进行估值；估值日没有交易的，且最近交易日后经济环境未发生重大变化，按最近交易日债券收盘价减去债券收盘价中所含的债券应收利息得到的净价进行估值。如最近交易日后经济环境发生了重大变化的，可参考类似投资品种的现行市价及重大变化因素，调整最近交易市价，确定公允价格；

4) 交易所上市不存在活跃市场的有价证券，采用估值技术确定公允价值。交易所上市的资产支持证券，采用估值技术确定公允价值，在估值技术难以可靠计量公允价值的情况下，按成本估值。

(2) 送股、转增股、配股和公开增发的新股，按估值日在证券交易所挂牌的同一股票的市价（收盘价）估值；该日无交易的，以最近一日的市价（收盘价）估值；

(3) 处于未上市期间的债券，采用估值技术确定公允价值，在估值技术难以可靠计量公允价值的情况下，按成本估价。

(4) 全国银行间债券市场交易的债券、资产支持证券等固定收益品种，采用估值技术确定公允价值。

(5) 同一债券同时在两个或两个以上市场交易的，按债券所处的市场分别估值。

(6) 中小企业私募债券，采用估值技术确定公允价值，在估值技术难以可靠计量公允价值的情况下，按成本估价。

(7) 如有确凿证据表明按上述方法进行估值不能客观反映其公允价值的，基金管理人可根据具体情况与基金托管人商定后，按最能反映公允价值的价格估值。

(8) 相关法律法规以及监管部门有强制规定的，从其规定。如有新增事项，按国家最新规定估值。

如基金管理人或基金托管人发现基金估值违反基金合同订明的估值方法、程序及相关法律法规的规定或者未能充分维护基金份额持有人利益时，应立即通知对方，共同查明原因，双方协商解决。

根据有关法律法规，基金资产净值计算和基金会计核算的义务由基金管理人承担。本基金的基金会计责任方由基金管理人担任，因此，就与本基金有关的会计问题，如经相关各方在平等基础上充分讨论后，仍无法达成一致的意见，按照基金管理人对基金资产净值的计算结果对外予以公布。

### 3、估值程序

(1) 本基金 A 类基金份额和 C 类基金份额将分别计算基金份额净值，计算公式为：每个工作日闭市后，计算日某类基金份额净值 = 该计算日该类基金份额的基金资产净值 / 该计算日发售在外的该类别基金份额总数。A 类和 C 类基金份额的基金份额净值均精确到 0.001 元，小数点后第四位四舍五入。国家另有规定的，从其规定。

每个工作日计算基金资产净值及 A 类基金份额和 C 类基金份额的基金份额净值，并按规定公告。

(2) 基金管理人应在每个工作日对基金资产估值。基金管理人每个工作日对基金资产估值后，将 A 类基金份额和 C 类基金份额的基金份额净值结果发送基金托管人，经基金托管人复核无误后，由基金管理人对外公布。月末、年中和年末估值复核与基金会计账目的核对同时进行。

### 4、基金净值的确认

用于基金信息披露的基金资产净值和 A 类、C 类基金份额的基金份额净值由基金管理人负责计算，基金托管人负责进行复核。基金管理人应于每个开放日交易结束后计算当日的基金资产净值并发送给基金托管人。基金托管人对净值计算结果复核确认后发送给基金管理人，由基金管理人对基金净值予以公布。

### 5、基金资产净值公告、基金份额净值公告、基金份额累计净值公告

(1) 本基金的基金合同生效后, 在开始办理基金份额申购或者赎回前, 基金管理人将至少每周公告一次 A 类、C 类基金份额的基金资产净值和基金份额净值;

(2) 在开始办理基金份额申购或者赎回后, 基金管理人将在每个开放日的次日, 通过网站、基金份额发售网点以及其他媒介, 披露开放日的 A 类、C 类基金份额的基金份额净值和基金份额累计净值;

(3) 基金管理人将公告半年度和年度最后一个市场交易日(或自然日) A 类、C 类基金份额的基金资产净值和基金份额净值。基金管理人应当在上述市场交易日(或自然日)的次日, 将 A 类、C 类基金份额的基金资产净值、基金份额净值和基金份额累计净值登载在指定报刊和网站上。

## 七、基金合同的变更、终止与基金财产的清算

### 1. 基金合同的变更

(1) 基金合同变更内容对基金合同当事人权利、义务产生重大影响的, 应召开基金份额持有人大会, 基金合同变更的内容应经基金份额持有人大会决议同意。

1) 转换基金运作方式;

2) 变更基金类别;

3) 变更基金投资目标、投资范围或投资策略(法律法规、中国证监会或基金合同另有规定的除外);

4) 变更基金份额持有人大会程序;

5) 更换基金管理人、基金托管人;

6) 提高基金管理人、基金托管人的报酬标准。但根据适用的相关规定提高该等报酬标准的除外;

7) 本基金与其他基金的合并;

8) 对基金合同当事人权利、义务产生重大影响的其他事项;

9) 法律法规、基金合同或中国证监会规定的其他情形。

但出现下列情况时, 可不经基金份额持有人大会决议, 由基金管理人和基金托管人同意变更后公布, 并报中国证监会备案:

1) 调低基金管理费、基金托管费;



2) 在法律法规和本基金合同规定的范围内变更基金的申购费率、调低赎回费率、调低销售服务费率或收费方式;

3) 法律法规要求增加收取的基金费用;

4) 因相应的法律法规发生变动必须对基金合同进行修改;

5) 对基金合同的修改不涉及本基金合同当事人权利义务关系发生变化;

6) 基金合同的修改对基金份额持有人利益无实质性不利影响;

7) 按照法律法规或本基金合同规定不需召开基金份额持有人大会的其他情形。

(2) 关于变更基金合同的基金份额持有人大会决议应报中国证监会核准或备案, 并于中国证监会核准或出具无异议意见后生效执行, 并自生效之日起 2 日内在至少一种指定媒体公告。

## 2. 本基金合同的终止

有下列情形之一的, 在履行相关程序后本基金合同经中国证监会核准后将终止:

(1) 基金份额持有人大会决定终止的;

(2) 基金管理人因解散、破产、撤销等事由, 不能继续担任基金管理人的职务, 而在 6 个月内无其他适当的基金管理公司承接其原有权利义务;

(3) 基金托管人因解散、破产、撤销等事由, 不能继续担任基金托管人的职务, 而在 6 个月内无其他适当的托管机构承接其原有权利义务;

(4) 基金合同生效后, 基金资产规模低于 2 亿元的, 同时不得通过召开持有人大会的方式延续; 若届时的法律法规或证监会规定发生变化, 上述终止规定被取消、更改或补充, 则本基金可以参照届时有效的法律法规或证监会规定执行;

(5) 中国证监会规定的其他情况。

## 3. 基金财产的清算

(1) 基金财产清算组

1) 基金合同终止情形发生时, 应在 30 个工作日内成立基金财产清算组, 基金财产清算组在中国证监会的监督下进行基金清算。

2) 基金财产清算组成员由基金管理人、基金托管人、具有从事证券相关业务资格的注册会计师、律师以及中国证监会指定的人员组成。基金财产清算组可以聘用必要的工作人员。

3) 基金财产清算组负责基金财产的保管、清理、估价、变现和分配。基金财产清算组可以依法进行必要的民事活动。

#### (2) 基金财产清算程序

基金合同终止情形发生，应当按法律法规和本基金合同的有关规定对基金财产进行清算。基金财产清算程序主要包括：

- 1) 基金合同终止情形发生后，发布基金财产清算公告；
- 2) 基金合同终止情形发生时，由基金财产清算组统一接管基金财产；
- 3) 对基金财产进行清理和确认；
- 4) 对基金财产进行估价和变现；
- 5) 聘请会计师事务所对清算报告进行审计；
- 6) 聘请律师事务所出具法律意见书；
- 7) 将基金财产清算结果报告中国证监会；
- 8) 参加与基金财产有关的民事诉讼；
- 9) 公布基金财产清算结果；
- 10) 对基金剩余财产进行分配。

#### (3) 清算费用

清算费用是指基金财产清算组在进行基金财产清算过程中发生的所有合理费用，清算费用由基金财产清算组优先从基金财产中支付。

#### (4) 基金财产按下列顺序清偿：

- 1) 支付清算费用；
- 2) 交纳所欠税款；
- 3) 清偿基金债务；
- 4) 按基金份额持有人持有的基金份额比例进行分配。

基金财产未按前款 1) - 3) 项规定清偿前，不分配给基金份额持有人。

#### (5) 基金财产清算的公告

基金财产清算公告于基金合同终止情形发生并报中国证监会备案后 5 个工作日内由基金财产清算组公告；清算过程中的有关重大事项须及时公告；基金财产清算结果经会计师事务所审计，律师事务所出具法律意见书后，由基金财产清算组报中国证监会备案并公告。

#### **(6) 基金财产清算账册及文件的保存**

基金财产清算账册及有关文件由基金托管人保存 15 年以上。

### **八、争议解决方式**

对于因基金合同的订立、内容、履行和解释或与基金合同有关的争议，基金合同当事人应尽量通过协商、调解途径解决。不愿或者不能通过协商、调解解决的，任何一方均有权将争议提交中国国际经济贸易仲裁委员会，按照中国国际经济贸易仲裁委员会届时有效的仲裁规则进行仲裁。仲裁地点为北京市。仲裁裁决是终局的，对各方当事人均有约束力，仲裁费用和律师费由败诉方承担。

争议处理期间，基金合同当事人应恪守各自的职责，继续忠实、勤勉、尽责地履行基金合同规定的义务，维护基金份额持有人的合法权益。

本基金合同受中国法律管辖。

### **九、基金合同存放地和投资者取得合同的方式**

本基金合同可印制成册，供投资人在基金管理人、基金托管人、代销机构和注册登记机构办公场所查阅，但其效力应以基金合同正本为准。

## 第二十四部分 托管协议摘要

### 一、基金托管协议当事人

#### 1、基金管理人

名称：西部利得基金管理有限公司

注册地址：中国（上海）自由贸易试验区杨高南路 799 号 11 层 02、03 单元

办公地址：上海市浦东新区杨高南路 799 号陆家嘴世纪金融广场 3 号楼 11 层

邮政编码：200127

法定代表人：安保和

成立日期：2010 年 07 月 20 日

批准设立机关及批准设立文号：中国证监会证监基字[2010] 864 号

组织形式：有限责任公司

注册资本：叁亿元

存续期间：持续经营

经营范围：基金募集；基金销售；资产管理；中国证监会许可的其他业务。

#### 2、基金托管人

名称：中国建设银行股份有限公司（简称：中国建设银行）

住所：北京市西城区金融大街 25 号

办公地址：北京市西城区闹市口大街 1 号院 1 号楼

邮政编码：100033

法定代表人：王洪章

成立日期：2004 年 09 月 17 日

基金托管业务批准文号：中国证监会证监基字[1998]12 号

组织形式：股份有限公司

注册资本：贰仟伍佰亿壹仟零玖拾柒万柒仟肆佰捌拾陆元整

存续期间：持续经营

经营范围：吸收公众存款；发放短期、中期、长期贷款；办理国内外结算；办理票据承兑与贴现；发行金融债券；代理发行、代理兑付、承销政府债券；买卖政府债券、金融债券；从事同业拆借；买卖、代理买卖外汇；从事银行卡业务；提供信用证服务及担保；代理收付款项及代理保险业务；提供保管箱服务；经中国银行业监督管理机构等监管部门批准的其他业务。

## 二、基金托管人对基金管理人的业务监督和核查

（一）基金托管人根据有关法律法规的规定及基金合同的约定，对基金投资范围、投资对象进行监督。基金合同明确约定基金投资风格或证券选择标准的，基金管理人应按照基金托管人要求的格式提供投资品种池，以便基金托管人运用相关技术系统，对基金实际投资是否符合基金合同关于证券选择标准的约定进行监督，对存在疑义的事项进行核查。

本基金的投资范围为具有良好流动性的金融工具，包括国内依法发行上市的债券、货币市场工具、资产支持证券以及法律法规或中国证监会允许基金投资的其他金融工具，但需符合中国证监会的相关规定。本基金不直接购买股票、权证，但可持有因可转换债券转股所形成的股票和因投资分离交易可转债所形成的权证。因上述原因持有的股票和权证等资产，基金将在其可交易之日起的 60 个交易日内卖出。

本基金为债券型基金，主要投资于固定收益类金融工具，具体包括企业债、公司债、国债、央行票据、金融债、地方政府债、次级债券、可转换债券、分离交易可转债、短期融资券、中期票据、中小企业私募债、资产支持证券、债券回购及银行存款等。

如法律法规或监管机构以后允许基金投资其他品种，基金管理人在履行适当程序后，可以将其纳入投资范围，其投资比例遵循届时有效的法律法规和相关规定。

（二）基金托管人根据有关法律法规的规定及基金合同的约定，对基金投资、融资比例进行监督。基金托管人按下述比例和调整期限进行监督：

（1）本基金持有一家上市公司的股票，其市值不超过基金资产净值的 10%；

（2）本基金持有的全部权证，其市值不得超过基金资产净值的 3%；

（3）本基金管理人管理的全部基金持有一家公司发行的证券，不超过该证券的 10%；基金托管人的监督义务仅限于其托管的、并由基金管理人管理的基金；

(4) 本基金进入全国银行间同业市场进行债券回购的资金余额不得超过基金资产净值的 40%；

(5) 本基金管理人管理的全部基金持有的同一权证，不得超过该权证的 10%，基金托管人的监督义务仅限于其托管的、并由基金管理人管理的基金；

(6) 本基金的投资比例为：本基金对固定收益类资产的投资比例不低于基金资产的 80%；对中小企业私募债券的投资比例不高于基金资产的 20%；

(7) 本基金投资于同一原始权益人的各类资产支持证券的比例，不得超过基金资产净值的 10%；

(8) 本基金持有的全部资产支持证券，其市值不得超过基金资产净值的 20%；

(9) 本基金持有的同一（指同一信用级别）资产支持证券的比例，不得超过该资产支持证券规模的 10%；

(10) 本基金管理人管理的全部基金投资于同一原始权益人的各类资产支持证券，不得超过其各类资产支持证券合计规模的 10%；基金托管人的监督义务仅限于其托管的、并由基金管理人管理的基金；

(11) 本基金应投资于信用级别评级为 BBB 以上（含 BBB）的资产支持证券。基金持有资产支持证券期间，如果其信用等级下降、不再符合投资标准，应在评级报告发布之日起 3 个月内予以全部卖出；

(12) 保持不低于基金资产净值 5% 的现金或者到期日在一年以内的政府债券；

(13) 本基金持有的所有流通受限证券，其公允价值不得超过本基金资产净值的 25%；本基金持有的同一流通受限证券，其公允价值不得超过本基金资产净值的 10%；

(14) 本基金持有单只中小企业私募债券，其市值不得超过该基金资产净值的 10%；

(15) 如果法律法规对上述投资组合比例限制进行变更的，以变更后的规定为准。法律法规或监管部门取消上述限制，如适用于本基金，则本基金投资不再受相关限制。

因证券市场波动、上市公司合并、基金规模变动、股权分置改革中支付对价等基金管理人之外的因素致使基金投资比例不符合上述规定投资比例的，基金管理人应当在 10 个交易日内进行调整。

基金管理人应当自基金合同生效之日起 6 个月内使基金的投资组合比例符合基金合同的有关约定。基金托管人对基金的投资的监督与检查自本基金合同生效之日起开始。

（三）基金托管人根据有关法律法规的规定及基金合同的约定，对本托管协议第十五条第九款基金投资禁止行为进行监督。基金托管人通过事后监督方式对基金管理人基金投资禁止行为和关联交易进行监督。根据法律法规有关基金禁止从事关联交易的规定，基金管理人和基金托管人应事先相互提供与本机构有控股关系的股东、与本机构有其他重大利害关系的公司名单及有关关联方发行的证券名单。基金管理人和基金托管人有责任确保关联交易名单的真实性、准确性、完整性，并负责及时将更新后的名单发送给对方。

若基金托管人发现基金管理人与关联交易名单中列示的关联方进行法律法规禁止基金从事的关联交易时，基金托管人应及时提醒基金管理人采取必要措施阻止该关联交易的发生，如基金托管人采取必要措施后仍无法阻止关联交易发生时，基金托管人有权向中国证监会报告。对于基金管理人已成交的关联交易，基金托管人事前无法阻止该关联交易的发生，只能进行事后结算，基金托管人不承担由此造成的损失，并向中国证监会报告。

（四）基金托管人根据有关法律法规的规定及基金合同的约定，对基金管理人参与银行间债券市场进行监督。基金管理人应在基金投资运作之前向基金托管人提供符合法律法规及行业标准的、经慎重选择的、本基金适用的银行间债券市场交易对手名单，并约定各交易对手所适用的交易结算方式。基金管理人应严格按照交易对手名单的范围在银行间债券市场选择交易对手。基金托管人监督基金管理人是否按事前提供的银行间债券市场交易对手名单进行交易。基金管理人可以每半年对银行间债券市场交易对手名单及结算方式进行更新，新名单确定前已与本次剔除的交易对手所进行但尚未结算的交易，仍应按照协议进行结算。如基金管理人根据市场情况需要临时调整银行间债券市场交易对手名单及结算方式的，应向基金托管人说明理由，并在与交易对手发生交易前 3 个工作日内与基金托管人协商解决。

基金管理人负责对交易对手的资信控制，按银行间债券市场的交易规则进行交易，并负责解决因交易对手不履行合同而造成的纠纷及损失，基金托管人不承担由此造成的任何法律责任及损失。若未履约的交易对手在基金托管人与基金管理人确定的时间前仍未承担违约责任及其他相关法律责任的，基金管理人可以对相应损失先行予以承担，然后再向相关交易对手追偿。基金托管人则根据银行间债券市场成交单对合同履行情况进行监督。如基金托管人事后发现基金管理人没有按照事先约定的交易对手或交易方式进行交易时，基金托管人应及时提醒基金管理人，基金托管人不承担由此造成的任何损失和责任。

（五）基金托管人根据有关法律法规的规定及基金合同的约定，对基金管理人投资流通受限证券进行监督。

基金管理人投资流通受限证券，应事先根据中国证监会相关规定，明确基金投资流通受限证券的比例，制订严格的投资决策流程和风险控制制度，防范流动性风险、法律风险和操作风险等各种风险。基金托管人对基金管理人是否遵守相关制度、流动性风险处置预案以及相关投资额度和比例等的情况进行监督。

1. 本基金投资的受限证券须为经中国证监会批准的非公开发行股票、公开发行股票网下配售部分等在发行时明确一定期限锁定期的可交易证券，不包括由于发布重大消息或其他原因而临时停牌的证券、已发行未上市证券、回购交易中的质押券等流通受限证券。本基金不投资有锁定期但锁定期不明确的证券。

本基金投资的受限证券限于可由中国证券登记结算有限责任公司或中央国债登记结算有限责任公司负责登记和存管，并可在证券交易所或全国银行间债券市场交易的证券。

本基金投资的受限证券应保证登记存管在本基金名下，基金管理人负责相关工作的落实和协调，并确保基金托管人能够正常查询。因基金管理人原因产生的受限证券登记存管问题，造成基金托管人无法安全保管本基金资产的责任与损失，及因受限证券存管直接影响本基金安全的责任及损失，由基金管理人承担。

本基金投资受限证券，不得预付任何形式的保证金。



2. 基金管理人投资非公开发行股票，应制订流动性风险处置预案并经其董事会批准。风险处置预案应包括但不限于因投资受限证券需要解决的基金投资比例限制失调、基金流动性困难以及相关损失的应对解决措施，以及有关异常情况的处置。基金管理人应在首次投资流通受限证券前向基金托管人提供基金投资非公开发行股票相关流动性风险处置预案。

基金管理人对本基金投资受限证券的流动性风险负责，确保对相关风险采取积极有效的措施，在合理的时间内有效解决基金运作的流动性问题。如因基金巨额赎回或市场发生剧烈变动等原因而导致基金现金周转困难时，基金管理人应保证提供足额现金确保基金的支付结算，并承担所有损失。对本基金因投资受限证券导致的流动性风险，基金托管人不承担任何责任。如因基金管理人原因导致本基金出现损失致使基金托管人承担连带赔偿责任的，基金管理人应赔偿基金托管人由此遭受的损失。

3. 本基金投资非公开发行股票，基金管理人应至少于投资前三个工作日向基金托管人提交有关书面资料，并保证向基金托管人提供的有关资料真实、准确、完整。有关资料如有调整，基金管理人应及时提供调整后的资料。上述书面资料包括但不限于：

(1) 中国证监会批准发行非公开发行股票的批准文件。

(2) 非公开发行股票有关发行数量、发行价格、锁定期等发行资料。

(3) 非公开发行股票发行人与中国证券登记结算有限责任公司或中央国债登记结算有限责任公司签订的证券登记及服务协议。

(4) 基金拟认购的数量、价格、总成本、账面价值。

4. 基金管理人应在本基金投资非公开发行股票后两个交易日内，在中国证监会指定媒体披露所投资非公开发行股票的名称、数量、总成本、账面价值，以及总成本和账面价值占基金资产净值的比例、锁定期等信息。

本基金有关投资受限证券比例如违反有关限制规定，在合理期限内未能进行及时调整，基金管理人应在两个工作日内编制临时报告书，予以公告。

5. 基金托管人根据有关规定有权对基金管理人进行以下事项监督：

(1) 本基金投资受限证券时的法律法规遵守情况。

(2) 在基金投资受限证券管理工作方面有关制度、流动性风险处置预案的建立与完善情况。

(3) 有关比例限制的执行情况。

(4) 信息披露情况。

6. 相关法律法规对基金投资受限证券有新规定的，从其规定。

(六) 基金托管人对基金投资中小企业私募债券是否符合比例限制进行事后监督，如发现异常情况，应及时以书面形式通知基金管理人。基金管理人应积极配合和协助乙方的监督和核查。基金因投资中小企业私募债券导致的信用风险、流动性风险，基金托管人不承担任何责任。如因基金管理人原因导致基金出现损失致使基金托管人承担连带赔偿责任的，基金管理人应赔偿基金托管人由此遭受的损失。

(七) 基金托管人根据有关法律法规的规定及基金合同的约定，对基金资产净值计算、基金份额净值计算、应收资金到账、基金费用开支及收入确定、基金收益分配、相关信息披露、基金宣传推介材料中登载基金业绩表现数据等进行监督和核查。

(八) 基金托管人发现基金管理人的上述事项及投资指令或实际投资运作违反法律法规、基金合同和本托管协议的规定，应及时以电话提醒或书面提示等方式通知基金管理人限期纠正。基金管理人应积极配合和协助基金托管人的监督和核查。基金管理人收到书面通知后应在下一工作日前及时核对并以书面形式给基金托管人发出回函，就基金托管人的疑义进行解释或举证，说明违规原因及纠正期限，并保证在规定期限内及时改正。在上述规定期限内，基金托管人有权随时对通知事项进行复查，督促基金管理人改正。基金管理人对于基金托管人通知的违规事项未能在限期内纠正的，基金托管人应报告中国证监会。

(九) 基金管理人应积极配合和协助基金托管人依照法律法规、基金合同和本托管协议对基金业务执行核查。对基金托管人发出的书面提示，基金管理人应在规定时间内答复并改正，或就基金托管人的疑义进行解释或举证；对基金托管人按照法律法规、基金合同和本托管协议的要求需向中国证监会报送基金监督报告的事项，基金管理人应积极配合提供相关数据资料和制度等。

(十) 若基金托管人发现基金管理人依据交易程序已经生效的指令违反法律、行政法规和其他有关规定，或者违反基金合同约定的，应当立即通知基金管理人，由此造成的损失由基金管理人承担。

(十一) 基金托管人发现基金管理人有关重大违规行为, 应及时报告中国证监会, 同时通知基金管理人限期纠正, 并将纠正结果报告中国证监会。基金管理人无正当理由, 拒绝、阻挠对方根据本托管协议规定行使监督权, 或采取拖延、欺诈等手段妨碍对方进行有效监督, 情节严重或经基金托管人提出警告仍不改正的, 基金托管人应报告中国证监会。

### **三、基金管理人有关基金托管人的业务核查**

(一) 基金管理人有关基金托管人履行托管职责情况进行核查, 核查事项包括基金托管人安全保管基金财产、开设基金财产的资金账户和证券账户、复核基金管理人计算的基金资产净值和基金份额净值、根据基金管理人指令办理清算交收、相关信息披露和监督基金投资运作等行为。

(二) 基金管理人发现基金托管人擅自挪用基金财产、未对基金财产实行分账管理、未执行或无故延迟执行基金管理人资金划拨指令、泄露基金投资信息等违反《基金法》、基金合同、本协议及其他有关规定时, 应及时以书面形式通知基金托管人限期纠正。基金托管人收到通知后应及时核对并以书面形式给基金管理人发出回函, 说明违规原因及纠正期限, 并保证在规定期限内及时改正。在上述规定期限内, 基金管理人有权随时对通知事项进行复查, 督促基金托管人改正。基金托管人应积极配合基金管理人的核查行为, 包括但不限于: 提交相关资料以供基金管理人核查托管财产的完整性和真实性, 在规定时间内答复基金管理人并改正。

(三) 基金管理人发现基金托管人有关重大违规行为, 应及时报告中国证监会, 同时通知基金托管人限期纠正, 并将纠正结果报告中国证监会。基金托管人无正当理由, 拒绝、阻挠对方根据本协议规定行使监督权, 或采取拖延、欺诈等手段妨碍对方进行有效监督, 情节严重或经基金管理人提出警告仍不改正的, 基金管理人应报告中国证监会。

### **四、基金财产的保管**

(一) 基金财产保管的原则

1. 基金财产应独立于基金管理人、基金托管人的固有财产。
2. 基金托管人应安全保管基金财产。
3. 基金托管人按照规定开设基金财产的资金账户和证券账户。

4. 基金托管人对所托管的不同基金财产分别设置账户，确保基金财产的完整与独立。

5. 基金托管人按照基金合同和本协议的约定保管基金财产，如有特殊情况双方可另行协商解决。基金托管人未经基金管理人的指令，不得自行运用、处分、分配本基金的任何资产（不包含基金托管人依据中国结算公司结算数据完成场内交易交收、托管资产开户银行扣收结算费和账户维护费等费用）。

6. 对于因为基金投资产生的应收资产，应由基金管理人负责与有关当事人确定到账日期并通知基金托管人，到账日基金财产没有到达基金账户的，基金托管人应及时通知基金管理人采取措施进行催收。由此给基金财产造成损失的，基金管理人应负责向有关当事人追偿基金财产的损失，基金托管人对此不承担任何责任。

7. 除依据法律法规和基金合同的规定外，基金托管人不得委托第三人托管基金财产。

#### （二）基金募集期间及募集资金的验资

1. 基金募集期间募集的资金应存于基金管理人在基金托管人的营业机构开立的“基金募集专户”。该账户由基金管理人开立并管理。

2. 基金募集期满或基金停止募集时，募集的基金份额总额、基金募集金额、基金份额持有人人数符合《基金法》、《运作办法》等有关规定后，基金管理人应将属于基金财产的全部资金划入基金托管人开立的基金银行账户，同时在规定时间内，聘请具有从事证券相关业务资格的会计师事务所进行验资，出具验资报告。出具的验资报告由参加验资的 2 名或 2 名以上中国注册会计师签字方为有效，会计师事务所提交的验资报告需对发起资金的持有人及其持有份额进行专门说明。

3. 若基金募集期限届满，未能达到基金合同生效的条件，由基金管理人按规定办理退款等事宜。

#### （三）基金银行账户的开立和管理

1. 基金托管人可以基金的名义在其营业机构开立基金的银行账户，并根据基金管理人合法合规的指令办理资金收付。本基金的银行预留印鉴由基金托管人保管和使用。

2. 基金银行账户的开立和使用，限于满足开展本基金业务的需要。基金托管人和基金管理人不得假借本基金的名义开立任何其他银行账户；亦不得使用基金的任何账户进行本基金业务以外的活动。

3. 基金银行账户的开立和管理应符合银行业监督管理机构的有关规定。

4. 在符合法律法规规定的条件下，基金托管人可以通过基金托管人专用账户办理基金资产的支付。

#### （四）基金证券账户和结算备付金账户的开立和管理

1. 基金托管人在中国证券登记结算有限责任公司上海分公司、深圳分公司为基金开立基金托管人与基金联名的证券账户。

2. 基金证券账户的开立和使用，仅限于满足开展本基金业务的需要。基金托管人和基金管理人不得出借或未经对方同意擅自转让基金的任何证券账户，亦不得使用基金的任何账户进行本基金业务以外的活动。

3. 基金证券账户的开立和证券账户卡的保管由基金托管人负责，账户资产的管理和运用由基金管理人负责。

4. 基金托管人以基金托管人的名义在中国证券登记结算有限责任公司开立结算备付金账户，并代表所托管的基金完成与中国证券登记结算有限责任公司的一级法人清算工作，基金管理人应予以积极协助。结算备付金、结算互保基金、交收价差资金等的收取按照中国证券登记结算有限责任公司的规定执行。

5. 若中国证监会或其他监管机构在本托管协议订立日之后允许基金从事其他投资品种的投资业务，涉及相关账户的开立、使用的，若无相关规定，则基金托管人比照上述关于账户开立、使用的规定执行。

#### （五）债券托管专户的开设和管理

基金合同生效后，基金托管人根据中国人民银行、银行间市场登记结算机构的有关规定，在银行间市场登记结算机构开立债券托管账户，持有人账户和资金结算账户，并代表基金进行银行间市场债券的结算。基金管理人和基金托管人共同代表基金签订全国银行间债券市场债券回购主协议。

#### （六）其他账户的开立和管理

1. 因业务发展需要而开立的其他账户，可以根据法律法规和基金合同的规定，由基金托管人负责开立。新账户按有关规定使用并管理。

2. 法律法规等有关规定对相关账户的开立和管理另有规定的，从其规定办理。

#### （七）基金财产投资的有关有价凭证等的保管

基金财产投资的有关实物证券、银行存款开户证实书等有价凭证由基金托管人存放于基金托管人的保管库，也可存入中央国债登记结算有限责任公司、中国证券登记结算有限责任公司上海分公司/深圳分公司、银行间市场清算所股份有限公司或票据营业中心的代保管库，保管凭证由基金托管人持有。有价凭证的购买和转让，由基金管理人和基金托管人共同办理。基金托管人对由基金托管人以外机构实际有效控制的资产不承担保管责任。

#### （八）与基金财产有关的重大合同的保管

与基金财产有关的重大合同的签署，由基金管理人负责。由基金管理人代表基金签署的、与基金财产有关的重大合同的原件分别由基金管理人、基金托管人保管。除本协议另有规定外，基金管理人代表基金签署的与基金财产有关的重大合同包括但不限于基金年度审计合同、基金信息披露协议及基金投资业务中产生的重大合同，基金管理人应保证基金管理人和基金托管人至少各持有一份正本的原件。基金管理人应在重大合同签署后及时以加密方式将重大合同传真给基金托管人，并在三十个工作日内将正本送达基金托管人处。重大合同的保管期限为基金合同终止后 15 年。

对于无法取得二份以上的正本的，基金管理人应向基金托管人提供加盖公章的合同传真件，并对合同的真实性负责。未经双方协商或未在合同约定范围内，合同原件不得转移。

### 五、基金资产净值计算和会计复核

#### （一）基金资产净值的计算、复核与完成的时间及程序

##### 1. 基金资产净值

基金资产净值是指基金资产总值减去负债后的金额。

本基金 A 类基金份额和 C 类基金份额将分别计算基金份额净值，基金份额净值是指该类别基金份额的基金资产净值除以基金份额总数，该类别基金份额净值的计算，精确到 0.001 元，小数点后第四位四舍五入，国家另有规定的，从其规定。

基金管理人每个工作日计算基金资产净值及 A 类、C 类基金份额的基金份额净值，经基金托管人复核，按规定公告。

## 2. 复核程序

基金管理人每工作日对基金资产进行估值后，将 A 类、C 类基金份额的基金份额净值结果发送基金托管人，经基金托管人复核无误后，由基金管理人对外公布。

3. 根据有关法律法规，基金资产净值计算和基金会计核算的义务由基金管理人承担。本基金的基金会计责任方由基金管理人担任，因此，就与本基金有关的会计问题，如经相关各方在平等基础上充分讨论后，仍无法达成一致意见的，按照基金管理人对于基金资产净值的计算结果对外予以公布。

## （二）基金资产估值方法和特殊情形的处理

### 1. 估值对象

基金所拥有的股票、权证、债券和银行存款本息、应收款项、其它投资等资产和负债。

### 2. 估值方法

#### a、证券交易所上市的有价证券的估值

（1）交易所上市的有价证券（包括股票、权证等），以其估值日在证券交易所挂牌的市价（收盘价）估值；估值日无交易的，且最近交易日后经济环境未发生重大变化，以最近交易日的市价（收盘价）估值；如最近交易日后经济环境发生了重大变化的，可参考类似投资品种的现行市价及重大变化因素，调整最近交易市价，确定公允价格。

（2）交易所上市实行净价交易的债券按估值日收盘价估值，估值日没有交易的，且最近交易日后经济环境未发生重大变化，按最近交易日的收盘价估值。如最近交易日后经济环境发生了重大变化的，可参考类似投资品种的现行市价及重大变化因素，调整最近交易市价，确定公允价格；

（3）交易所上市未实行净价交易的债券按估值日收盘价减去债券收盘价中所含的债券应收利息得到的净价进行估值；估值日没有交易的，且最近交易日后经济环境未发生重大变化，按最近交易日债券收盘价减去债券收盘价中所含的债券应收利息得到的净价进行估值。如最近交易日后经济环境发生了重大变化

的，可参考类似投资品种的现行市价及重大变化因素，调整最近交易市价，确定公允价格；

(4) 交易所上市不存在活跃市场的有价证券，采用估值技术确定公允价值。交易所上市的资产支持证券，采用估值技术确定公允价值，在估值技术难以可靠计量公允价值的情况下，按成本估值。

b、处于未上市期间的债券，采用估值技术确定公允价值，在估值技术难以可靠计量公允价值的情况下，按成本估价。

c、送股、转增股、配股和公开增发的新股，按估值日在证券交易所挂牌的同一股票的市价（收盘价）估值；该日无交易的，以最近一日的市价（收盘价）估值；

d、全国银行间债券市场交易的债券、资产支持证券等固定收益品种，采用估值技术确定公允价值。

e、同一债券同时在两个或两个以上市场交易的，按债券所处的市场分别估值。

f、如有确凿证据表明按上述方法进行估值不能客观反映其公允价值的，基金管理人可根据具体情况与基金托管人商定后，按最能反映公允价值的价格估值。

g、相关法律法规以及监管部门有强制规定的，从其规定。如有新增事项，按国家最新规定估值。

h、中小企业私募债券，采用估值技术确定公允价值，在估值技术难以可靠计量公允价值的情况下，按成本估价。

如基金管理人或基金托管人发现基金估值违反基金合同订明的估值方法、程序及相关法律法规的规定或者未能充分维护基金份额持有人利益时，应立即通知对方，共同查明原因，双方协商解决。

### 3. 特殊情形的处理

基金管理人、基金托管人按估值方法的第 f 项进行估值时，所造成的误差不作为基金份额净值错误处理。

#### (三) 基金份额净值错误的处理方式

(1) 当 A 类或 C 类基金份额净值小数点后 3 位以内（含第 3 位）发生差错时，视为基金份额净值错误；基金份额净值出现错误时，基金管理人应当立



即予以纠正，通报基金托管人，并采取合理的措施防止损失进一步扩大；错误偏差达到基金份额净值的 0.25%时，基金管理人应当通报基金托管人并报中国证监会备案；错误偏差达到该类基金份额净值的 0.5%时，基金管理人应当公告；当发生净值计算错误时，由基金管理人负责处理，由此给基金份额持有人和基金造成损失的，应由基金管理人先行赔付，基金管理人按差错情形，有权向其他当事人追偿。

(2) 当基金份额净值计算差错给基金和基金份额持有人造成损失需要进行赔偿时，基金管理人和基金托管人应根据实际情况界定双方承担的责任，经确认后按以下条款进行赔偿：

① 本基金的基金会计责任方由基金管理人担任，与本基金有关的会计问题，如经双方在平等基础上充分讨论后，尚不能达成一致时，按基金管理人的建议执行，由此给基金份额持有人和基金财产造成的损失，由基金管理人负责赔付。

② 若基金管理人计算的基金份额净值已由基金托管人复核确认后公告，而且基金托管人未对计算过程提出疑义或要求基金管理人书面说明，基金份额净值出错且造成基金份额持有人损失的，应根据法律法规的规定对投资者或基金支付赔偿金，就实际向投资者或基金支付的赔偿金额，基金管理人与基金托管人按照管理费和托管费的比例各自承担相应的责任。

③ 如基金管理人和基金托管人对基金份额净值的计算结果，虽然多次重新计算和核对，尚不能达成一致时，为避免不能按时公布基金份额净值的情形，以基金管理人的计算结果对外公布，由此给基金份额持有人和基金造成的损失，由基金管理人负责赔付。

④ 由于基金管理人提供的信息错误（包括但不限于基金申购或赎回金额等），进而导致基金份额净值计算错误而引起的基金份额持有人和基金财产的损失，由基金管理人负责赔付。

(3) 由于证券交易所及登记结算公司发送的数据错误，有关会计制度变化或由于其他不可抗力原因，基金管理人和基金托管人虽然已经采取必要、适当、合理的措施进行检查，但是未能发现该错误而造成的基金份额净值计算错误，基金管理人、基金托管人免除赔偿责任。但基金管理人、基金托管人应积极采取必要的措施消除由此造成的影响。

(4) 基金管理人和基金托管人由于各自技术系统设置而产生的净值计算尾差，以基金管理人计算结果为准。

(5) 前述内容如法律法规或者监管部门另有规定的，从其规定。如果行业另有通行做法，双方当事人应本着平等和保护基金份额持有人利益的原则进行协商。

#### (四) 暂停估值与公告基金份额净值的情形

- 1、基金投资所涉及的证券交易所遇法定节假日或因其他原因暂停营业时；
- 2、因不可抗力或其他情形致使基金管理人、基金托管人无法准确评估基金资产价值时；
- 3、中国证监会和基金合同认定的其他情形。

#### (五) 基金会计制度

按国家有关部门规定的会计制度执行。

#### (六) 基金账册的建立

基金管理人进行基金会计核算并编制基金财务会计报告。基金管理人独立地设置、记录和保管本基金的全套账册。若基金管理人和基金托管人对会计处理方法存在分歧，应以基金管理人的处理方法为准。若当日核对不符，暂时无法查找到错账的原因而影响到基金资产净值的计算和公告的，以基金管理人的账册为准。

#### (七) 基金财务报表与报告的编制和复核

##### 1. 财务报表的编制

基金财务报表由基金管理人编制，基金托管人复核。

##### 2. 报表复核

基金托管人在收到基金管理人编制的基金财务报表后，进行独立的复核。核对不符时，应及时通知基金管理人共同查出原因，进行调整，直至双方数据完全一致。

##### 3. 财务报表的编制与复核时间安排

###### (1) 报表的编制

基金管理人应当在每月结束后 5 个工作日内完成月度报表的编制；在每个季度结束之日起 15 个工作日内完成基金季度报告的编制；在上半年结束之日起 60 日内完成基金半年度报告的编制；在每年结束之日起 90 日内完成基金年度

报告的编制。基金年度报告的财务会计报告应当经过审计。基金合同生效不足两个月的，基金管理人可以不编制当期季度报告、半年度报告或者年度报告。

## （2）报表的复核

基金管理人应及时完成报表编制，将有关报表提供基金托管人复核；基金托管人在复核过程中，发现双方的报表存在不符时，基金管理人和基金托管人应共同查明原因，进行调整，调整以国家有关规定为准。

基金管理人应留足充分的时间，便于基金托管人复核相关报表及报告。

（八）基金管理人应在编制季度报告、半年度报告或者年度报告之前及时向基金托管人提供基金业绩比较基准的基础数据和编制结果。

## 六、基金份额持有人名册的保管

基金份额持有人名册至少应包括基金份额持有人的名称和持有的基金份额。基金份额持有人名册由基金注册登记机构根据基金管理人的指令编制和保管，基金管理人和基金托管人应分别保管基金份额持有人名册，保存期不少于15年。如不能妥善保管，则按相关法规承担责任。

在基金托管人要求或编制半年报和年报前，基金管理人应将有关资料送交基金托管人，不得无故拒绝或延误提供，并保证其的真实性、准确性和完整性。基金托管人不得将所保管的基金份额持有人名册用于基金托管业务以外的其他用途，并应遵守保密义务。

## 七、争议解决方式

因本协议产生或与之相关的争议，双方当事人应通过协商、调解解决，协商、调解不能解决的，任何一方均有权将争议提交中国国际经济贸易仲裁委员会，仲裁地点为北京市，按照中国国际经济贸易仲裁委员会届时有效的仲裁规则进行仲裁。仲裁裁决是终局的，对当事人均有约束力，仲裁费和律师费用由败诉方承担。

争议处理期间，双方当事人应恪守基金管理人和基金托管人职责，各自继续忠实、勤勉、尽责地履行基金合同和本托管协议规定的义务，维护基金份额持有人的合法权益。

本协议受中国法律管辖。

## 八、基金托管协议的变更与终止

#### （一）托管协议的变更程序

本协议双方当事人经协商一致，可以对协议进行修改。修改后的新协议，其内容不得与基金合同的规定有任何冲突。基金托管协议的变更报中国证监会核准或备案后生效。

#### （二）基金托管协议终止出现的情形

1. 基金合同终止；
2. 基金托管人解散、依法被撤销、破产或由其他基金托管人接管基金资产；
3. 基金管理人解散、依法被撤销、破产或由其他基金管理人接管基金管理权；
4. 发生法律法规或基金合同规定的终止事项。

## 第二十五部分 对基金份额持有人的服务

基金管理人承诺为基金份额持有人提供一系列的客户服务。基金管理人将根据基金份额持有人的需要和市场的变化，增加或变更服务项目。主要服务内容如下：

### 一、账户管理服务

免费为投资人开立基金账户；  
免费管理投资人基金账户；  
免费为投资人办理账户信息变更服务；  
免费为投资人办理注销账户业务；  
承担投资人账户信息保密。

### 二、基金分红服务

免费为投资人办理红利再投资服务；  
为投资人办理红利划付。

### 三、对账单及邮寄服务

免费为基金持有人邮寄基金账户开户凭证；  
免费定期为基金持有人邮寄对账单。

基金管理人在未收到客户关于不需要对账单寄送明确表示下，将按照上述规则，根据基金持有人预留的有效联系方式寄送对账单。客户可根据个人需要，通过基金管理人客户服务热线或者基金管理人网站取消或者恢复对账单寄送服务。

基金管理人提供的资料邮寄服务原则上采取邮政平信邮寄方式，基金管理人不对邮寄材料的送达做出承诺和保证；也不对因邮寄资料出现遗漏、泄露而导致的任何直接或间接损害承担任何赔偿责任。

免费为投资人开立询证函或基金余额证明。

### 四、定期投资计划

在技术条件成熟时，基金管理人将利用直销网点或代销网点为投资人提供定期投资的服务。通过定期投资计划，投资人可以通过固定的渠道，定期申购基金份额。该定期投资计划的有关规则另行公告。

### 五、网络在线服务

通过本基金管理人网站的留言板和客户服务信箱，投资人可以实现在线咨询、投诉、建议和寻求各种帮助。

基金管理人网站提供了基金公告、投资资讯、理财刊物、基金常识等各种信息，投资人可以根据各自的使用习惯非常方便的自行查询或信息定制。

基金管理人网站将为投资人提供网上交易、基金账户查询、交易明细查询、修改查询密码等服务。

公司网址：[www.westleadfund.com](http://www.westleadfund.com)

电子信箱：[service@westleadfund.com](mailto:service@westleadfund.com)

## 六、信息定制服务

基金管理人将为客户提供各类资讯服务，包括市场资讯，理财资讯，旗下基金信息等。基金持有人可以通过基金管理人网站、客户服务热线提交资讯定制的申请，基金管理人通过手机短信和 E-MAIL 方式定期发送持有人定制的信息。可定制的信息包括：基金净值、公司最新公告提示，各类定期及不定期的市场报告、理财资讯等。

除了发送持有人定制的上述信息之外，基金管理人也会定期不定期向留有手机和留有 EMAIL 地址的客户发送节日及生日问候、产品推广等信息。如持有人不希望接受到该类信息，可以通过客户服务热线取消该项服务。

## 七、客户服务中心电话服务

呼叫中心自动语音系统提供 7×24 小时交易情况、基金账户余额、基金产品与服务等信息查询。

呼叫中心人工座席每个交易日 9:00-17:30 为投资人提供服务，投资人可以通过该热线获得业务咨询，信息查询，服务投诉，信息定制，资料修改等专项服务。

客服电话：4007-007-818； 021-38572666

传真电话：021-38572750

## 八、投诉受理

投资人可以拨打基金管理人客户服务中心电话或以书信、电子邮件等方式，对基金管理人和销售网点所提供的服务进行投诉。

书信投诉地址：上海市浦东新区杨高南路 799 号陆家嘴世纪金融广场 3 号楼 11 层  
西部利得基金管理有限公司 客户服务中心 邮编：200127

对于工作日期间受理的投诉，以“及时回复”为处理原则，对于不能及时回复的投诉，基金管理人承诺将充分与投资人做好沟通，协商确定回复时间。对于非工作日提出的投诉，基金管理人将在顺延的工作日当日进行回复。

## 第二十六部分 其他应披露事项

| 序号 | 公告事项  | 法定披露日期      |
|----|---|-------------|
| 1  | 关于西部利得基金管理有限公司办公地址变更的公告                                       | 2015年6月30日  |
| 2  | 西部利得基金管理有限公司关于旗下开放式基金2015年半年度最后一个自然日基金资产净值、基金份额净值和基金份额累计净值的公告 | 2015年7月1日   |
| 3  | 西部利得稳定增利债券型发起式证券投资基金2015年第2季度报告                               | 2015年7月17日  |
| 4  | 西部利得基金管理有限公司关于新增上海联泰资产管理有限公司为代销机构并开通定期定额投资、转换业务并参与其费率优惠活动的公告  | 2015年8月5日   |
| 5  | 西部利得稳定增利债券型发起式证券投资基金更新招募说明书（2015年第一期）（摘要）                     | 2015年8月7日   |
| 6  | 西部利得基金管理有限公司关于旗下证券投资基金参与数米基金费率优惠活动的公告                         | 2015年8月14日  |
| 7  | 西部利得稳定增利债券型发起式证券投资基金2015年半年度报告摘要                              | 2015年8月25日  |
| 8  | 西部利得基金管理有限公司关于参加天天基金费率优惠活动的公告                                 | 2015年8月25日  |
| 9  | 西部利得稳定增利债券型发起式证券投资基金基金经理变更公告                                  | 2015年8月31日  |
| 10 | 西部利得基金管理有限公司关于参加好买基金费率优惠活动的公告                                 | 2015年9月28日  |
| 11 | 西部利得基金管理有限公司关于变更公司住所的公告                                       | 2015年10月17日 |
| 12 | 西部利得稳定增利债券型发起式证券投资基金2015年第3季度报告                               | 2015年10月27日 |
| 13 | 西部利得基金管理有限公司关于总经理变更的公告  | 2015年11月16日 |
| 14 | 西部利得基金管理有限公司关于旗下部分证券投资基金参与光大证券股份有限公司费率优惠活动的公告                 | 2015年11月18日 |
| 15 | 西部利得基金管理有限公司关于旗下部分证券投资基金新增上海利得基金销售有限公司                        | 2015年11月25日 |



|    |  |             |
|----|--|-------------|
|    | 为代销机构的公告   |             |
| 16 | 西部利得基金管理有限公司关于旗下部分证券投资基金参与西部证券股份有限公司费率优惠活动的公告    | 2015年11月30日 |
| 17 | 关于西部利得稳定增利债券型发起式证券投资基金可能触发基金合同终止情形的第一次提示性公告      | 2015年12月7日  |
| 18 | 西部利得基金管理有限公司关于新增上海陆金所资产管理有限公司为代销机构并开通申购费率优惠活动的公告 | 2015年12月10日 |
| 19 | 关于西部利得稳定增利债券型发起式证券投资基金可能触发基金合同终止情形的第二次提示性公告      | 2015年12月21日 |

## 第二十七部分 招募说明书的存放及查阅方式

招募说明书在编制完成后，将存放于基金管理人所在地、基金托管人所在地、有关销售机构及其网点，供公众查阅。投资人在支付工本费后，可在合理时间内取得上述文件复制件或复印件。投资人也可在基金管理人指定的网站上进行查阅。

基金管理人和基金托管人保证文本的内容与公告的内容完全一致。

## 第二十八部分 备查文件

备查文件等文本存放在基金管理人、基金托管人和销售机构的办公场所和营业场所，在办公时间内可供免费查阅。

一、中国证监会核准西部利得稳定增利债券型发起式证券投资基金募集的文件

二、《西部利得稳定增利债券型发起式证券投资基金基金合同》

三、《西部利得稳定增利债券型发起式证券投资基金托管协议》

四、关于申请募集西部利得稳定增利债券型发起式证券投资基金之法律意见书

五、基金管理人业务资格批件、营业执照

六、基金托管人业务资格批件、营业执照

七、中国证监会要求的其他文件

西部利得基金管理有限公司

2016年2月5日