

**华润元大中创 100 交易型开放式指数  
证券投资基金  
招募说明书（更新）  
（2015 年第 1 号）**

**基金管理人：华润元大基金管理有限公司**

**基金托管人：招商证券股份有限公司**

**二〇一六年一月**

基金招募说明书自基金合同生效日起，每 6 个月更新一次，并于每 6 个月结束之日后的 45 日内公告，更新内容截至每 6 个月的最后 1 日。

### 【重要提示】

华润元大中创 100 交易型开放式指数证券投资基金（以下简称“本基金”）经 2015 年 3 月 9 日中国证券监督管理委员会（以下简称“中国证监会”）证监许可【2015】363 号文准予募集注册。本基金基金合同于 2015 年 5 月 25 日正式生效。

基金管理人保证招募说明书的内容真实、准确、完整。本招募说明书经中国证监会注册，但中国证监会对本基金募集的注册，并不表明其对本基金的价值和收益作出实质性判断或保证，也不表明投资于本基金没有风险。中国证监会不对基金的投资价值及市场前景等作出实质性判断或者保证。

投资有风险，投资人认购（或申购）本基金时应认真阅读本招募说明书和基金合同等信息披露文件，全面认识本基金的风险收益特征和产品特性，并充分考虑自身的风险承受能力，理性判断市场，自主判断基金的投资价值，谨慎、自主做出投资决策，并自行承担投资风险。本基金面临的主要风险是市场风险、信用风险、流动性风险、管理风险、操作风险、技术风险、合规性风险及本基金的特定风险等。本基金属于股票型基金，其预期的风险与收益高于混合型基金、债券型基金与货币市场基金，为证券投资基金中高预期风险、高预期收益的品种。同时本基金为交易型开放式指数基金，采用完全复制法跟踪标的指数表现，具有与标的指数以及标的指数所代表的公司相似的风险收益特征。

基金管理人依照恪尽职守、诚实信用、谨慎勤勉的原则管理和运用基金财产，本基金管理人不保证投资于本基金一定盈利，也不保证最低收益。

基金的过往业绩并不代表其未来表现。基金管理人管理的其他基金的业绩并不构成对本基金业绩表现的保证。

基金管理人提醒投资者基金投资的“买者自负”原则，在投资者作出投资决策后，基金运营状况与基金净值变化导致的投资风险，由投资者自行承担。

除特别说明外，本招募说明书所载内容截止日为 2015 年 11 月 25 日，有关财务数据和净值表现截止日为 2015 年 9 月 30 日（财务数据未经审计）。

## 目 录

一、绪言.....	4
二、释义.....	5
三、基金管理人.....	10
四、基金托管人.....	19
五、相关服务机构.....	22
六、基金的募集.....	28
七、基金合同的生效.....	36
八、基金份额折算和变更登记.....	37
九、基金份额的上市交易.....	39
十、基金份额的申购与赎回.....	41
十一、基金的投资.....	53
十二、基金的业绩.....	63
十三、基金的财产.....	65
十四、基金资产的估值.....	66
十五、基金收益与分配.....	71
十六、基金的费用与税收.....	73
十七、基金的信息披露.....	76
十八、基金的会计与审计.....	82
十九、风险揭示.....	83
二十、基金合同的变更、终止与基金财产的清算.....	87
二十一、基金合同的内容摘要.....	89
二十二、基金托管协议的内容摘要.....	105
二十三、对基金份额持有人的服务.....	117
二十四、其他应披露事项.....	118
二十五、招募说明书的存放及查阅方式.....	119
二十六、备查文件.....	120

## 一、绪言

《华润元大中创 100 交易型开放式指数证券投资基金招募说明书》（以下简称“本招募说明书”）依据《中华人民共和国证券投资基金法》（以下简称“《基金法》”）、《公开募集证券投资基金运作管理办法》（以下简称“《运作办法》”）、《证券投资基金销售管理办法》（以下简称“《销售办法》”）、《证券投资基金信息披露管理办法》（以下简称“《信息披露办法》”）和其他相关法律法规的规定以及《华润元大中创 100 交易型开放式指数证券投资基金基金合同》（以下简称“基金合同”）编写。

基金管理人承诺本招募说明书不存在任何虚假记载、误导性陈述或者重大遗漏，并对其真实性、准确性、完整性承担法律责任。本基金是根据本招募说明书所载明的资料申请募集的。本基金管理人没有委托或授权任何其他人提供未在本招募说明书中载明的信息，或对本招募说明书作任何解释或者说明。

本招募说明书根据本基金的基金合同编写，并经中国证监会注册。基金合同是约定基金合同当事人之间权利、义务的法律文件。基金投资者自依基金合同取得基金份额，即成为基金份额持有人和基金合同的当事人，其持有基金份额的行为本身即表明其对基金合同的承认和接受，并按照《基金法》、基金合同及其他有关规定享有权利、承担义务。基金投资者欲了解基金份额持有人的权利和义务，应详细查阅基金合同。

## 二、释义

在本招募说明书中，除非文意另有所指，下列词语或简称具有如下含义：

- 1、基金或本基金：指华润元大中创 100 交易型开放式指数证券投资基金
- 2、基金管理人或本基金管理人：指华润元大基金管理有限公司
- 3、基金托管人或本基金托管人：指招商证券股份有限公司
- 4、基金合同：指《华润元大中创 100 交易型开放式指数证券投资基金基金合同》及对该基金合同的任何有效修订和补充
- 5、托管协议：指基金管理人与基金托管人就本基金签订之《华润元大中创 100 交易型开放式指数证券投资基金托管协议》及对该托管协议的任何有效修订和补充
- 6、招募说明书或本招募说明书：指《华润元大中创 100 交易型开放式指数证券投资基金招募说明书》及其定期的更新
- 7、基金份额发售公告：指《华润元大中创 100 交易型开放式指数证券投资基金基金份额发售公告》
- 8、上市交易公告书：指《华润元大中创 100 交易型开放式指数证券投资基金上市交易公告书》
- 9、法律法规：指中国现行有效并公布实施的法律、行政法规、规范性文件、司法解释、行政规章以及其他对基金合同当事人有约束力的决定、决议、通知等
- 10、《基金法》：指 2012 年 12 月 28 日经第十一届全国人民代表大会常务委员会第三十次会议修订，自 2013 年 6 月 1 日起实施的《中华人民共和国证券投资基金法》及颁布机关对其不时做出的修订
- 11、《销售办法》：指中国证监会 2013 年 3 月 15 日颁布、同年 6 月 1 日实施的《证券投资基金销售管理办法》及颁布机关对其不时做出的修订
- 12、《信息披露办法》：指中国证监会 2004 年 6 月 8 日颁布、同年 7 月 1 日实施的《证券投资基金信息披露管理办法》及颁布机关对其不时做出的修订
- 13、《运作办法》：指中国证监会 2014 年 7 月 7 日颁布、同年 8 月 8 日实施的《公开募集证券投资基金运作管理办法》及颁布机关对其不时做出的修订
- 14、中国证监会：指中国证券监督管理委员会

15、基金合同当事人：指受基金合同约束，根据基金合同享有权利并承担义务的法律主体，包括基金管理人、基金托管人和基金份额持有人

16、个人投资者：指依据有关法律法规规定可投资于证券投资基金的自然人

17、机构投资者：指依据有关法律法规规定可以投资证券投资基金的企业法人、事业法人、社会团体或其他组织

18、合格境外机构投资者：指符合《合格境外机构投资者境内证券投资管理暂行办法》及相关法律法规规定可以投资于在中国境内依法募集的证券投资基金的中国境外的机构投资者

19、投资者：指个人投资者、机构投资者和合格境外机构投资者以及法律法规或中国证监会允许购买证券投资基金的其他投资者的合称

20、交易型开放式指数证券投资基金：指《深圳证券交易所证券投资基金交易和申购赎回实施细则》定义的“交易型开放式基金”，即指在深圳交易所上市交易的开放式基金，其基金份额使用组合证券、现金或者基金合同约定的其他对价按照“份额申购、份额赎回”的方式进行申赎

21、ETF 联接基金：指将其绝大部分基金财产投资于跟踪同一标的指数的 ETF，紧密跟踪标的指数表现，追求跟踪偏离度和跟踪误差最小化，采用开放式运作方式的基金，简称联接基金

22、基金份额持有人：指依基金合同和招募说明书合法取得基金份额的投资者

23、基金销售业务：指基金管理人或销售机构宣传推介基金，发售基金份额，办理基金份额的申购、赎回等业务

24、直销机构：指华润元大基金管理有限公司

25、代销机构：指符合《销售办法》和中国证监会规定的其他条件，取得基金销售业务资格并接受基金管理人委托，代为办理基金销售业务的机构，包括发售代理机构、办理本基金申购赎回业务的申购赎回代理券商（代办证券公司）

26、销售机构：指直销机构和代销机构

27、发售代理机构：指符合《销售办法》和中国证监会规定的其他条件，由基金管理人指定的代理本基金发售业务的机构

28、申购赎回代理券商：指符合《销售办法》和中国证监会规定的其他条件，由基金管理人指定的办理本基金申购、赎回业务的证券公司，又称为代办证券公司

29、基金销售网点：指直销机构的直销中心及代销机构的代销网点

30、登记结算业务：指基金登记、存管、过户、清算和交收业务，具体内容包包括投资者基金账户的建立和管理、基金份额注册登记、基金交易的确认、清算和结算、代理发放红利、建立并保管基金份额持有人名册等

31、登记结算机构：指办理登记结算业务的机构。基金的登记结算机构为中国证券登记结算有限责任公司

32、基金合同生效日：指基金募集达到法律法规规定及基金合同规定的条件，基金管理人向中国证监会办理基金备案手续完毕，并获得中国证监会书面确认的日期

33、基金合同终止日：指基金合同规定的基金合同终止事由出现后，基金财产清算完毕，清算结果报中国证监会备案并予以公告的日期

34、基金募集期：指自基金份额发售之日起至发售结束之日止的期间，最长不得超过 3 个月

35、存续期：指基金合同生效至终止之间的不定期期限

36、工作日：指深圳证券交易所的正常交易日

37、T 日：指销售机构在规定时间受理投资者申购、赎回或其他业务申请的开放日

38、T+n 日：指自 T 日起第 n 个工作日（不包含 T 日）

39、开放日：指为投资者办理基金份额申购、赎回或其他业务的工作日

40、开放时间：指开放日基金接受申购、赎回或其他交易的时间段

41、业务规则：指深圳证券交易所发布实施的《深圳证券交易所证券投资基金交易和申购赎回实施细则》、中国证券登记结算有限责任公司发布实施的《中国证券登记结算有限责任公司关于深圳证券交易所交易型开放式指数基金登记结算业务实施细则》及深圳证券交易所、中国证券登记结算有限责任公司、华润元大基金管理有限公司发布的其他相关规则 and 规定。

42、认购：指在基金募集期内，投资者根据基金合同和招募说明书的规定申请购买基金份额的行为

43、申购：指基金合同生效后，投资者根据基金合同和招募说明书的规定申请购买基金份额的行为，申购将导致本基金份额总数的增加

44、赎回：指基金合同生效后，基金份额持有人按基金合同和招募说明书规定的条件要求将基金份额转换为基金合同约定的赎回对价的行为，赎回将导致本基金份额总数的减少

45、申购、赎回清单：指由基金管理人编制的用以公告申购对价、赎回对价等信息的文件

46、申购对价：指投资人申购基金份额时，按基金合同和招募说明书规定应交付的组合证券、现金替代、现金差额和/或其他对价

47、赎回对价：指投资人赎回基金份额时，基金管理人按基金合同和招募说明书规定应交付给投资人的组合证券、现金替代、现金差额和/或其他对价

48、标的指数：指本基金跟踪的基准指数，深圳证券交易所发布的中小企业板创业板 100 指数（或简称“中创 100 指数”）及其未来可能发生的变更

49、完全复制法：指一种构建跟踪指数的投资组合的方法。通过购买标的指数中的所有成份证券，并且按照每种成份证券在标的指数中的权重确定购买的比例，以达到复制指数的目的

50、最小申购、赎回单位：指本基金在深圳证券交易所申购、赎回基金份额的最低数量，投资人在深圳证券交易所申购、赎回的基金份额应为最小申购赎回单位的整数倍

51、组合证券：指本基金标的指数所包含的全部或部分证券

52、现金替代：指申购、赎回过程中，投资者按基金合同和招募说明书的规定，用于替代组合证券中部分证券的一定数量的现金

53、现金差额：指最小申购赎回单位的资产净值与按 T 日收盘价计算的最小申购赎回单位中的组合证券市值和现金替代之差；投资人申购、赎回时应支付或应获得的现金差额根据最小申购赎回单位对应的现金差额、申购或赎回的基金份额数计算



54、基金份额参考净值：指深圳证券交易所交易所在交易时间内发布的由基金管理人或深圳证券信息有限公司根据申购、赎回清单和组合证券内各只证券的实时成交数据计算的基金份额参考净值，简称 IOPV

55、预估现金部分：指为便于计算基金份额参考净值及申购赎回代理券商预先冻结申请申购、赎回的投资人的相应资金，由基金管理人计算并在 T 日申购赎回清单中公布的当日现金差额预估值

56、基金份额折算：指基金管理人根据基金合同规定在不改变投资者权益的前提下将投资者的基金份额净值及数量进行相应调整的行为

57、转托管：指基金份额持有人在本基金的不同销售机构之间实施的变更所持基金份额销售机构的行为

58、元：指人民币元

59、基金净值增长率：指基金份额净值与基金上市前一日基金份额净值之比减去 1 乘以 100%（期间如发生基金份额折算，则以基金份额折算日为初始日重新计算，如本基金实施份额拆分、合并，将按经拆分、合并调整后的基金份额折算日各类别的基金份额净值来计算相应基金份额的累计收益率）

60、同期标的指数增长率：指标的指数收盘值与基金上市前一日标的指数收盘值之比减去 1 乘以 100%（期间如发生基金份额折算或拆分、合并，则以基金份额折算或拆分、合并日为初始日重新计算）

61、基金资产总值：指基金拥有的各类有价证券、银行存款本息、基金应收申购款及其他资产的价值总和

62、基金资产净值：指基金资产总值减去基金负债后的价值

63、基金份额净值：指计算日基金资产净值除以计算日基金份额总数

64、基金资产估值：指计算评估基金资产和负债的价值，以确定基金资产净值和基金份额净值的过程

65、指定媒介：指中国证监会指定的用以进行信息披露的报刊、互联网网站及其他媒介

66、不可抗力：指本合同当事人不能预见、不能避免且不能克服的客观事件

### 三、基金管理人

#### （一）基金管理人概况

名称：华润元大基金管理有限公司

住所：深圳市前海深港合作区前湾一路 1 号 A 栋 201 室（入驻深圳市前海商务秘书有限公司）

办公地址：深圳市福田区中心四路 1-1 号嘉里建设广场第三座 7 层

邮政编码：518048

法定代表人：路强

成立时间：2013 年 1 月 17 日

注册资本：2 亿元人民币

存续期限：永续经营

联系人：林婷婷

电话：（0755）88399008

传真：（0755）88399045

华润元大基金管理有限公司（以下简称“公司”）经中国证监会证监许可[2012]1746 号文批准设立。公司股权结构如下：

股东名称	股权比例
华润深国投信托有限公司	51%
元大证券投资信托股份有限公司	49%

基金管理人公司治理结构完善，经营运作规范，能够切实维护基金投资人的合法权益。公司董事会下设薪酬与提名委员会、合规审核委员会、风险控制委员会三个专业委员会，有针对性地研究公司在经营管理和基金运作中的相关情况，制定相应的政策，并充分发挥独立董事的职能，切实加强对公司运作的监督。

公司监事会由四位监事组成，主要负责检查公司的财务以及对公司董事、高级管理人员的行为进行监督。

公司实行董事会领导下的总经理负责制，总经理根据公司章程及董事会授权，全面主持公司日常经营管理。督察长负责公司及基金运作的监察稽核工作，由公司董事会聘任，对董事会负责。公司经营层设投资决策委员会、特定客户资产管

理投资决策委员会、产品审议委员会、风险管理委员会、自有资金投资运用管理委员会、IT 治理委员会作为总经理行使职权的议事决策机构。

公司按照不同业务职能，分为十个部门。其中投资部门包括投资管理部、固定收益部、特定客户资产管理部三个部门；市场部门包括营销部和市场策划部两个部门；后台运营部门包括信息技术部、运营管理部、综合管理部和财务部四个部门；同时公司还设立了独立于各业务部门的监察合规部，对公司及基金投资运作、内部管理等事项进行事前、事中、事后独立监察。

截至到 2015 年 11 月 25 日，公司有员工 64 人，其中 61%的员工具有硕士及以上学历，94%的员工具有基金从业资格。

公司已经建立健全投资管理制度、风险控制制度、监察稽核制度、基金会计制度、财务管理制度、信息技术管理制度、信息披露制度等公司管理制度。

## （二）主要成员情况

### 1、基金管理人董事会成员

路强先生，董事长，本科学历。历任中国华润总公司进出口贸易经理，大连保税区宝利行华润国贸有限公司副总经理，华润投资开发有限公司助理总经理、董事、副总经理，华润深国投信托有限公司副总经理，现任华润深国投信托有限公司董事、总经理；深圳红树林创业投资有限公司总经理；深圳华润元大资产管理有限公司执行董事。

厉放女士，副董事长，博士学历。历任中国人民银行金融研究所高级研究助理，香港岭南大学社会科学院讲师，美国安泰国际保险公司亚太总部研究员，荷兰集团亚太区研究中心主管，荷兰国际集团全球养老金服务企业资深顾问，现任元大证券（香港）有限公司董事总经理；招商局中国基金有限公司独立董事。

孟扬女士，董事，硕士学历。历任北京大学助教，深圳国际信托投资公司租赁部业务员、副科长、科长、副经理、资产管理部经理、总经理助理，深圳国际信托投资有限责任公司副总经理，华润深国投信托有限公司董事、总经理，现任华润深国投信托有限公司董事长；华润金融控股有限公司副总经理；深圳红树林创业投资有限公司董事长；国信证券股份有限公司董事。

刘宗圣先生，董事，博士学历。历任泰国 WALL RESEARCH 投资策略分析师、宝来证券研发部总经研究组组长、宝来证券集团总裁特别助理、总经理室主任、

国际金融部副总经理，宝来证券（香港）有限公司总经理、宝来证券投资信托股份有限公司总经理，现任元大证券投资信托股份有限公司总经理；PT AMCI Manajemen Investasi Indonesia 公司（简称 AMII 资产管理公司）董事（Commissioner）。

刘胤宏先生，独立董事，硕士学历。历任北京金杜律师事务所公司证券部律师，现任北京金诚同达律师事务所高级合伙人、深圳分所主任，深圳市格林赛特环保能源科技有限公司监事，深圳市南天信息技术有限公司监事。

孙茂竹先生，独立董事，硕士学历。历任北京市第二建筑工程公司工人，现任中国人民大学商学院财务系教授、博士生导师，北京城建设计发展集团股份有限公司独立董事，洛阳轴研科技股份有限公司独立董事，北京首都开发股份有限公司独立董事。

张天鹄先生，独立董事，硕士学历。历任化学银行（Chemical Bank）经理，菲利普·莫里斯公司（Philip Morris Inc）经理，中华开发公司经理，蓝筹管理顾问有限公司负责人，所罗门兄弟（Salomon Brothers）副总裁，华盛顿资本集团（Washington Capital Group）执行董事，瑞士联合银行集团（UBS）执行董事，阿凡提公司（Avant! Corporation）首席财务官，Union Nature Inc. 负责人，瑞士信贷第一波士顿银行（CSFB）董事总经理；现任瀚宇彩晶股份有限公司独立董事；利统股份有限公司董事；富晶通股份有限公司独立董事；富堡工业股份有限公司董事；微端科技股份有限公司监察人法人代表。

林瑞源先生，董事，总经理，本科学历。历任元大宝来证券股份有限公司服务代理部科长，元大宝来证券投资信托股份有限公司客户服务部经理、行销部副总经理、投资理财部副总经理、通路事业部资深副总经理；现任深圳华润元大资产管理有限公司总经理。

何特先生，董事，督察长，硕士学历。历任深圳三九医药贸易有限公司财务部经理，华润深国投信托有限公司投资部经理、证券投资部信托经理，摩根士丹利华鑫基金管理有限公司监察稽核部监察稽核主管，华润深国投信托有限公司证券投资部高级信托经理、总经理助理、执行总监；现任深圳证券期货业纠纷调解中心调解员；深圳华润元大资产管理有限公司执行监事。

## 2、基金管理人监事会成员

卢伦女士，监事，硕士学历。历任华为技术有限公司人力资源部经理，晨星（深圳）资讯有限公司股票研究部研究员，华润（集团）有限公司财务部资本副总监，现任华润深国投信托有限公司财务管理部总经理。

林武田先生，监事，博士学历。历任尧干股份有限公司董事长兼总经理，元大建设开发股份有限公司总经理，元大京华证券股份有限公司执行副总，元大创业投资股份有限公司董事长，元大国际财务顾问股份有限公司董事长，财团法人元大文教基金会执行长，元大金融控股股份有限公司执行副总，现任元大证券投资信托股份有限公司董事长。

张扬帆先生，监事，硕士学历。历任德勤华永会计师事务所高级审计师，华润深国投信托有限公司财务管理部经理，现任华润元大基金管理有限公司财务部总经理助理。

崔佩伦女士，监事，硕士学历。历任美商花旗银行空中理财银行专员、训练讲师，JF 摩根富林明投信基金事务部襄理，台湾群益投信营销通路部经理、客服部经理，元大证券投资信托股份有限公司稽核部资深经理、行政管理部经理、客服部经理；现任华润元大基金管理有限公司运营管理部总经理。

### 3、基金管理人高级管理人员

路强先生，董事长。简历见董事会成员介绍。

林瑞源先生，总经理。简历见董事会成员介绍。

何特先生，督察长。简历见董事会成员介绍。

### 4、本基金基金经理

杨伟先生，厦门大学金融工程博士，6 年金融行业从业经验。历任兴业证券股份有限公司风险管理专员，平安信托有限责任公司金融工程及量化投资研究员。2013 年加入华润元大基金管理有限公司，现任华润元大富时中国 A50 指数型证券投资基金基金经理、华润元大信息传媒科技混合型证券投资基金基金经理、华润元大中创 100 交易型开放式指数证券投资基金基金经理。

### 5、投资决策委员会成员

林瑞源（总经理）

李洋昇（投资管理部总经理兼固定收益部总经理）

李孟霞（投资管理部投资总监）

上述人员之间无近亲属关系。

### （三）基金管理人的职责

- 1、依法募集资金，办理或者委托经中国证监会认定的其他机构代为办理基金份额的发售、申购、赎回和登记事宜；
- 2、办理基金备案手续；
- 3、对所管理的不同基金财产分别管理、分别记账，进行证券投资；
- 4、按照基金合同的约定确定基金收益分配方案，及时向基金份额持有人分配收益；
- 5、进行基金会计核算并编制基金财务会计报告；
- 6、编制季度、半年度和年度基金报告；
- 7、计算并公告基金资产净值，确定基金份额申购、赎回价格；
- 8、办理与基金财产管理业务活动有关的信息披露事项；
- 9、按照规定召集基金份额持有人大会；
- 10、保存基金财产管理业务活动的记录、账册、报表和其他相关资料；
- 11、以基金管理人名义，代表基金份额持有人利益行使诉讼权利或者实施其他法律行为；
- 12、有关法律法规和中国证监会规定及基金合同约定的其他职责。

### （四）基金管理人的承诺

1、基金管理人承诺不从事违反《中华人民共和国证券法》的行为，并承诺建立健全内部控制制度，采取有效措施，防止违反《中华人民共和国证券法》行为的发生；

2、基金管理人承诺不从事违反《基金法》的行为，并承诺建立健全内部风险控制制度，采取有效措施，防止下列行为的发生：

- （1）将基金管理人固有财产或者他人财产混同于基金财产从事证券投资；
- （2）不公平地对待管理的不同基金财产；
- （3）利用基金财产或职务之便为基金份额持有人以外的第三人牟取利益；
- （4）向基金份额持有人违规承诺收益或者承担损失；
- （5）侵占、挪用基金财产；

(6) 泄露因职务便利获取的未公开信息、利用该信息从事或者明示、暗示他人从事相关的交易活动；

(7) 玩忽职守，不按照规定履行职责；

(8) 法律、行政法规和中国证监会规定禁止的其他行为。

3、基金管理人承诺严格遵守基金合同，并承诺建立健全内部控制制度，采取有效措施，防止违反基金合同行为的发生；

4、基金管理人承诺加强人员管理，强化职业操守，督促和约束员工遵守国家有关法律法规及行业规范，诚实信用、勤勉尽责；

5、基金管理人承诺不从事其他法规规定禁止从事的行为。

#### (五) 基金经理承诺

1、依照有关法律法规和基金合同的规定，本着谨慎的原则为基金份额持有人谋取最大利益；

2、不利用职务之便为自己、受雇人或任何第三者牟取利益；

3、不泄露在任职期间知悉的有关证券、基金的商业秘密，尚未依法公开的基金投资内容、基金投资计划等信息，或利用该信息从事或者明示、暗示他人从事相关的交易活动；

4、不以任何形式为其他组织或个人进行证券交易。

#### (六) 基金管理人的内部控制制度

公司内部控制是指公司为防范和化解风险，保证经营运作符合公司的发展规划，在充分考虑内外部环境的基础上，通过建立组织机制，运用管理方法，控制严密，实施操作程序与控制措施而形成的系统。公司内部控制制度体系由公司章程、内部控制大纲、基本管理制度、专项制度和操作规范四个层次的制度系列构成。

公司董事会对公司建立内部控制制度和维持其有效性承担最终责任，公司管理层对内部控制制度的有效执行承担责任。

##### 1、内部控制目标

公司内部控制的总体目标是：

(1) 保证公司经营运作严格遵守国家有关法律法规和行业监管规则，自觉形成守法经营，规范运作的经营思想和经营理念。

（2）防范和化解经营风险，提高经营管理效益，确保经营业务的稳健运行和受托资产的安全完整，实现公司的持续、稳定、健康发展。

（3）确保基金、公司财务和其它信息真实、准确、完整、及时。

## 2、内部控制原则

公司内部控制遵循以下原则：

（1）健全性原则。内部控制包括公司的各项业务、各个部门或机构和各级人员，并涵盖到决策、执行、监督、反馈等各个环节。

（2）有效性原则。通过科学的内控手段和方法，建立合理的内控程序，维护内控制度的有效执行。

（3）独立性原则。公司各机构、部门和岗位职责保持相对独立，公司基金等受托资产、自有资产、其它资产的运作分离。

（4）相互制约原则。公司内部部门和岗位的设路权责分明、相互制衡。

（5）成本效益原则。公司运用科学化的经营管理方法降低运作成本，提高经济效益，以合理的控制成本达到最佳的内部控制效果。

## 3、内部控制的组织体系

公司的内部控制组织体系是一个权责分明、分工明确的组织结构，以实现对公司从决策层到管理层和操作层的全面监督和控制。具体而言，包括如下组成部分：

（1）董事会负责公司整体风险的预防和控制，审核、监督公司风险控制制度的有效执行。

（2）监事会依照公司法和公司章程对公司经营管理活动、董事和公司管理层的行为行使监督权。

（3）董事会下设薪酬与提名委员会、风险控制委员会及合规审核委员会。风险控制委员会及合规审核委员会负责对公司经营管理与基金运作的风险控制及合法合规性进行审议、监督和检查。

（4）公司设督察长，负责公司及其基金运作的监察稽核工作，对董事会负责，就内部控制制度和执行情况独立地履行检查、评价、报告、建议职能，定期和不定期地向董事会报告公司内部控制执行情况。



（5）风险管理委员会是负责协助总经理统揽公司风险管理全局的议事机构，负责审议风控制度、流程，评价风险管理状况，为公司各环节风险的监测、评估与防范提供意见及建议。

（6）公司设独立的监察合规部，负责对公司的基金运作、内部管理、系统实施和合法合规情况进行内部监督及风险控制，在职权范围内独立履行检查、评价、报告、建议职能，对总经理和督察长负责并报告工作。

（7）公司各业务部门根据具体情况制定本部门的作业流程及风险控制制度，加强对风险的控制，将风险控制在最小范围内。

#### 4、内部控制的要素

内部控制的基本要素包括控制环境、风险评估、控制活动、信息沟通（报告制度）、内部监控和法律法规指引。

##### （1）控制环境

公司致力于贯彻内控优先和风险管理理念，培养全体员工的风险防范意识，营造浓厚的内控文化氛围，确保全体员工及时了解国家法律法规和公司规章制度，使风险意识贯穿到公司各个部门、各个岗位和各个环节。

##### （2）风险评估

公司建立了科学严密的风险评估体系，对公司内外部风险进行识别、评估和分析，及时防范和化解风险。

##### （3）控制活动

公司控制活动包括自我控制、职责分离、监察稽核、实物控制、业绩评价、严格授权、资产分离、危机处理等政策、程序或措施。

##### （4）信息沟通（报告制度）

公司建立了内部办公自动化系统及清晰的报告系统，通过建立有效的信息沟通渠道，公司全体人员可以充分了解与其职责相关的信息，保证信息及时送达并处理。

公司的报告系统包括定期报告和临时报告。定期报告按照不同的时间、频次进行报告。临时报告是指一旦出现报告事由后的及时报告。

公司的执行体系报告路线是各业务人员向部门主管报告、部门主管向总经理报告、总经理向董事会报告。

公司的监督体系报告路径是公司员工、各部门主管向监察合规部报告，监察合规部向总经理、督察长报告。

督察长向董事会报告，董事会、监事会向股东会报告。

#### （5）内部监控

公司设置督察长和独立的监察合规部，对公司内部控制制度的执行情况进行持续的监督，保证内部控制制度落实。另外公司还定期评价内部控制的有效性，根据市场环境、新的金融工具、新的技术应用和新的法律法规等情况，适时改进。

#### （6）法律法规指引

公司将严格贯彻基金管理相关的法律法规，严格依法经营。督察长和监察合规部负责确保公司运作和各项业务符合法律法规的要求。

### 5、基金管理人关于内部控制制度的声明

（1）基金管理人确知建立、实施和维持内部控制制度是基金管理人董事会及管理层的责任；

（2）上述关于内部控制制度的披露真实、准确；

（3）基金管理人承诺将根据市场环境的变化及基金管理人不断发展不断完善内部控制制度。

## 四、基金托管人

### （一）基金托管人情况

#### 1、基本情况

名称：招商证券股份有限公司

住所：广东省深圳市福田区益田路江苏大厦 A 座 38-45 层

办公地址：广东省深圳市福田区益田路江苏大厦 A 座 38-45 层

法定代表人：宫少林

成立时间：1993 年 8 月

组织形式：股份有限公司

注册资本：人民币 46.61 亿元

存续期间：持续经营

基金托管业务批准文号：证监许可[2014]78 号

联系人：秦湘

联系电话：0755-26951111

招商证券是百年招商局旗下金融企业，经过二十多年创业发展，已成为拥有证券市场业务全牌照的一流券商，并经中国证券监督管理委员会评定为 A 类 AA 级券商。招商证券具有稳定的持续盈利能力、科学合理的风险管理架构、专业的服务能力。公司拥有多层次客户服务渠道，在北京、上海、广州、深圳等城市拥有 162 家批准设立的证券营业部和 11 家证券经纪业务管理分公司，同时在香港设有分支机构，全资拥有招商证券国际有限公司、招商期货有限公司、招商致远资本投资有限公司、招商证券投资有限公司、招商证券资产管理有限公司，参股博时基金管理公司、招商基金管理公司，构建起国内国际业务一体化的综合证券服务平台。招商证券致力于“全面提升核心竞争力，打造中国最佳投资银行”。公司将以卓越的金融服务实现客户价值增长，推动证券行业进步，立志打造产品丰富、服务一流、能力突出、品牌卓越的国际化金融机构，成为客户信赖、社会尊重、股东满意、员工自豪的优秀金融企业。

#### 2、主要人员情况

招商证券托管部员工平均具备 7 年以上的证券基金后台运营或结算托管工作经验，其中多人具备丰富的证券投资基金业务运作经验、会计师事务所审计经验，

以及大型 IT 公司的软件设计与开发经验，人员专业背景覆盖了金融、会计、经济、计算机等各领域，其中本科以上学历占比 100%，硕士研究生占比达到 70%，高级管理人员均拥有硕士研究生或以上学历。

### 3、基金托管业务经营情况

招商证券托管部是国内首批获得证券投资基金托管业务的证券公司，可为各类公开募集资金设立的证券投资基金提供托管服务。托管部拥有独立的安全监控设施，稳定、高效的托管业务系统，完善的业务管理制度。招商证券托管部本着“诚实信用、谨慎勤勉”的原则，为基金份额持有人利益履行基金托管职责。除此之外，招商证券于 2012 年 10 月获得了证监会准许开展私募基金综合托管服务试点的正式批复，成为业内首家可从事私募托管业务的券商，经验丰富，服务优质，业绩突出。截至 2015 年三季度，招商证券共托管 14 只公募基金。

#### （二）基金托管人的内部控制制度

##### 1、内部控制目标

招商证券作为基金托管人：

（1）托管业务的经营运作遵守国家有关法律法规和行业监管规则，自觉形成守法经营、规范运作的经营思想和经营理念。

（2）建立科学合理、控制严密、运行高效的内部控制体系，保持托管业务内部控制制度健全、执行有效。

（3）防范和化解经营风险，提高经营管理效益，使托管业务稳健运行和受托资产安全完整，实现托管业务的持续、稳定、健康发展。

（4）不断改进和完善内控机制、体制和各项业务制度、流程，提高业务运作效率和效果。

##### 2、内部控制组织结构

招商证券股份有限公司经营管理层面设立了风险管理委员会。作为公司内部最高风险决策机构，风险管理委员会负责审议公司风险管理政策、风险偏好、容忍度和经济资本等风险限额配置方案，拥有公司重大风险业务和创新业务项目的最终裁量权。风险管理部、法律合规部及稽核监察部为公司的风险管理职能部门。

资产托管部内部设置专门负责稽核监察工作的内控稽核岗，配备专职监察稽核人员，在托管部总经理的直接领导下，依照有关法律规章，对业务的运行独立行使监督稽核职权。

### 3、内部控制制度及措施

招商证券托管部制定了各项管理制度和操作规程，建立了科学合理、控制严密、运行高效的内部控制体系，保持托管业务健全、有效执行；安全保管基金财产，保持基金财产的独立性；实行经营场所封闭式管理，并配备录音和录像监控系统；有独立的综合托管服务系统；业务管理实行复核和检查机制，建立了严格有效的操作制约体系；托管部树立内控优先和风险管理的理念，培养部门全体员工的风险防范和保密意识。

#### （三）基金托管人对基金管理人运作基金进行监督的方法和程序

##### 1、监督方法

基金托管人根据《基金法》、《运作办法》等法律法规的规定和基金合同、托管协议的约定，对基金合同生效之后所托管基金的投资范围、投资比例、投资限制等进行监督，并及时提示基金管理人违规风险。

##### 2、监督程序

基金托管人发现基金管理人投资指令或实际投资运作违反法律法规、基金合同和托管协议的规定，应及时以电话提醒或书面提示等方式通知基金管理人限期纠正。基金管理人应积极配合和协助基金托管人的监督和核查。基金管理人收到书面通知后应在限期内及时核对并以书面形式给基金托管人发出回函，就基金托管人的疑义进行解释或举证，说明违规原因及纠正期限，并保证在规定期限内及时改正。在上述规定期限内，基金托管人有权随时对通知事项进行复查，督促基金管理人改正。基金管理人未能在限期内纠正的，基金托管人应报告中国证监会。

## 五、相关服务机构

### （一）基金份额发售机构

#### 1、网下现金发售直销机构

名称：华润元大基金管理有限公司

住所：深圳市前海深港合作区前湾一路 1 号 A 栋 201 室（入驻深圳市前海商务秘书有限公司）

办公地址：深圳市福田区中心四路 1-1 号嘉里建设广场第三座 7 层

法定代表人：路强

成立时间：2013 年 1 月 17 日

电话：（0755）88399008

传真：（0755）88399045

联系人：杜敏琳

客户服务电话：4000-1000-89

网址：[www.cryuantafund.com](http://www.cryuantafund.com)

个人投资者可以通过本基金管理人网上直销交易平台办理开户、本基金的认购、申购、赎回等业务，具体交易细则请参阅本基金管理人网站公告。网上交易

网址：[www.cryuantafund.com](http://www.cryuantafund.com)。

#### 2、网下现金发售和网下股票发售代理机构

##### （1）招商证券股份有限公司

住所：广东省深圳市福田区益田路江苏大厦 A 座 38-45 层

办公地址：广东省深圳市福田区益田路江苏大厦 A 座 38-45 层

法定代表人：宫少林

联系人：秦湘

联系电话：0755-26951111

客服电话：95565

网址：[www.newone.com.cn](http://www.newone.com.cn)

##### （2）光大证券股份有限公司

注册地址：上海市静安区新闻路 1508 号

办公地址：上海市静安区新闻路 1508 号

法定代表人：薛峰

邮政编码：200040

联系人：刘晨

传真：021-22169134

客服电话：95525

网址：www.ebscn.com

（3）中泰证券股份有限公司

注册地址：山东济南市中区经七路 86 号

办公地址：山东济南市中区经七路 86 号证券大厦 2001 室

法定代表人：李玮

联系人：马晓男

客户服务电话：95538

电话：021-20315255

传真：02120315137

网址：www.zts.com.cn

（4）兴业证券股份有限公司

注册地址：福州市湖东路 268 号

办公地址：上海市民生路 1199 弄证大五道口广场 1 号楼 22 楼

法定代表人：兰荣

联系人：黄英

电话：0591-38162212

传真：0591-38507538

客服电话：95562

网址：www.xyzq.com.cn

（5）东吴证券股份有限公司

注册地址：苏州市工业园区星阳街 5 号东吴证券大厦

办公地址：苏州市工业园区星阳街 5 号东吴证券大厦

法定代表人：范力

联系人：方晓丹

电话：0512-65581136

传真：0512-65588021

客服电话：400-860-1555

网址：www.dwzq.com.cn

（6）国信证券股份有限公司

注册地址：深圳市罗湖区红岭中路 1012 号国信证券大厦十六层至二十六层

办公地址：深圳市罗湖区红岭中路 1012 号国信证券大厦十六层至二十六层

法定代表人：何如

联系人：齐晓燕

电话：0755-82130833

传真：0755-82133952

客服电话：95536

网址：www.guosen.com.cn

（7）中国银河证券股份有限公司

注册地址：北京西城区金融大街 35 号国际企业大厦 C 座

办公地址：北京西城区金融大街 35 号国际企业大厦 C 座

法定代表人：陈有安

传真：010-66568990

网址：www.chinastock.com.cn

客服电话：4008-888-888

（8）中信证券股份有限公司

注册地址：广东省深圳市福田区中心三路 8 号卓越时代广场（二期）北座

办公地址：北京朝阳区亮马桥路 48 号中信证券大厦 9 层

法定代表人：王东明

电话：010-60838888

传真：010-60836029

客服电话：95548

网址：www.cs.ecitic.com

（9）中信证券（山东）有限责任公司



注册地址：山东省青岛市崂山区深圳路 222 号 1 号楼 2001

办公地址：山东省青岛市崂山区深圳路 222 号 1 号楼 20 层

法定代表人：杨宝林

联系人：吴忠超

电话：0532-85022326

传真：0532-85022605

客服电话：95548

网址：[www.citicssd.com](http://www.citicssd.com)

（10）中国国际金融有限公司

注册地址：北京市建国门外大街 1 号国贸大厦 2 座 27 层及 28 层

办公地址：北京市建国门外大街 1 号国贸大厦 2 座 27 层及 28 层

法定代表人：金立群

电话：010-65051166

传真：010-65051156

网址：[www.cicc.com](http://www.cicc.com)

（11）国泰君安证券股份有限公司

注册地址：中国（上海）自由贸易试验区商城路 618 号

办公地址：上海市浦东新区银城中路 168 号上海银行大厦 29 楼

法定代表人：杨德红

电话：021-38676666

传真：021-38670666

客服电话：400-8888-666 / 95521

网址：[www.gtja.com](http://www.gtja.com)

（12）中信建投证券股份有限公司

注册地址：北京市朝阳区安立路 66 号 4 号楼

办公地址：北京市朝内大街 188 号

法定代表人：王常青

电话：010-85156398

传真：010-65182261

客服电话：400-888-8108

网址：www.csc108.com

### 3、网上现金发售代理机构

具有基金代销业务资格且符合深圳证券交易所风险控制要求的深圳证券交易所会员单位，详见基金份额发售公告。

基金管理人可根据有关法律法规的要求，选择其它符合要求的机构销售本基金或变更上述销售机构，并及时公告。

#### （二）登记结算机构

名称：中国证券登记结算有限责任公司

住所：北京市西城区太平桥大街 17 号

办公地址：北京市西城区太平桥大街 17 号

法定代表人：周明

电话：（0755）25946013

传真：（0755）25987122

联系人：严峰

#### （三）出具法律意见书的律师事务所

名称：上海市通力律师事务所

住所：上海市银城中路 68 号时代金融中心 19 楼

办公地址：上海市银城中路 68 号时代金融中心 19 楼

负责人：俞卫锋

电话：（021）31358666

传真：（021）31358600

联系人：安冬

经办律师：陆奇、安冬

#### （四）审计基金财产的会计师事务所

名称：安永华明会计师事务所(特殊普通合伙)

住所：北京市东城区东长安街 1 号东方广场安永大楼 17 层 01-12 室

办公地址：北京市东城区东长安街 1 号东方广场安永大楼 17 层 01-12 室

法定代表人：Ng Albert Kong Ping 吴港平

电话：（010）58153000、（0755）25028288

传真：（010）85188298、（0755）25026188

联系人：李妍明

经办注册会计师：吴翠蓉、高鹤

## 六、基金的募集

### （一）基金募集的依据

本基金由基金管理人依照《基金法》、《运作办法》、基金合同及其他有关规定，并经中国证监会证监许可文准予募集注册。

### （二）基金类别

股票型证券投资基金

### （三）基金运作方式

交易型开放式

### （四）基金存续期间

不定期

### （五）募集对象

符合法律法规规定的可投资于证券投资基金的个人投资者、机构投资者和合格境外机构投资者以及法律法规或中国证监会允许购买证券投资基金的其他投资者。

### （六）募集规模上限

本基金不设定募集规模上限。

### （七）发售方式

投资者可选择网上现金认购、网下现金认购和网下股票认购 3 种方式。

网上现金认购是指投资者通过基金管理人指定的发售代理机构用深圳证券交易所网上系统以现金进行的认购；网下现金认购是指投资者通过基金管理人以现金进行认购；网下股票认购是指投资者通过基金管理人及其指定的发售代理机构以股票进行认购。

基金投资者在募集期内可多次认购，认购一经受理不得撤销。

基金份额发售机构认购申请的受理并不代表该申请一定成功，而仅代表发售机构确实接收到认购申请。认购的确认以登记结算机构或基金管理人的确认结果为准。

### （八）募集场所

投资人应当在基金管理人及其指定发售代理机构办理基金发售业务的营业场所或按基金管理人、发售代理机构提供的其他方式办理基金份额的认购。发售代

理机构名单和联系方式见本招募说明书“相关服务机构”章节“基金份额发售机构”部分和本基金基金份额发售公告。

（九）基金份额面值和认购价格

本基金基金份额发售面值为人民币 1.00 元，认购价格为 1.00 元。

（十）认购开户

1、投资者认购本基金时需具有深圳证券交易所 A 股账户或证券投资基金账户。

（1）已有深圳 A 股账户或证券投资基金账户的投资者不必再办理开户手续。

（2）尚无深圳 A 股账户或证券投资基金账户的投资者，需在认购前持本人身份证到中国证券登记结算有限责任公司深圳分公司的开户代理机构办理深圳 A 股账户或证券投资基金账户的开户手续。有关开设深圳 A 股账户和证券投资基金账户的具体程序和办法，请到各开户网点详细咨询有关规定。

2、账户使用注意事项

（1）证券投资基金账户只能进行基金的现金认购及二级市场交易，如投资者需要参与网下股票认购或基金的申购、赎回，则应使用深圳 A 股账户。

（2）已购买过由华润元大基金管理有限公司担任登记机构的基金的投资者，其拥有的华润元大基金管理有限公司开放式基金账户不能用于认购本基金。

（十一）认购费用

本基金的认购费率最高不超过 1%，投资人可以多次认购本基金，认购费率按每笔认购申请单独计算。

本基金认购费率如下表：

认购金额（M）	认购费率（%）
M < 100 万元	1.0%
100 万元 ≤ M < 500 万元	0.5%
M ≥ 500 万元	每笔 1000 元

基金认购费用由投资人承担，不列入基金财产，主要用于基金的市场推广、销售、注册登记等募集期间发生的各项费用。

基金管理人办理网下现金认购时，按照本招募说明书所示上述费率结构收取认购费用。发售代理机构办理网上现金认购、网下股票认购时，可参照上述费率结构收取一定的佣金。

## （十二）网上现金认购

1、认购时间详见本基金基金份额发售公告。个人投资者和机构投资者在认购期内通过网上现金认购，随到随得。

2、认购限额：网上现金认购以基金份额申请。单一账户每笔认购份额需为 1,000 份或其整数倍，最高不得超过 99,999,000 份。投资者可以多次认购，累计认购份额不设上限。

3、认购申请：投资者在认购本基金时，需按发售代理机构的规定备足认购资金，办理认购手续。投资者可多次申报，不可撤单，申报一经确认，认购资金即被冻结。

### 4、认购金额和利息折算的份额的计算

本基金认购金额的计算如下：

$$\text{认购金额} = \text{认购价格} \times \text{认购份额} \times (1 + \text{佣金比率})$$

$$\text{认购佣金} = \text{认购价格} \times \text{认购份额} \times \text{佣金比率}$$

$$(\text{或若适用固定费用的, 认购金额} = \text{认购价格} \times \text{认购份额} + \text{固定费用})$$

$$\text{净认购金额} = \text{认购价格} \times \text{认购份额}$$

现金认购款项在基金募集期间产生的利息将折算为基金份额归基金份额持有人所有。利息折算的基金份额保留至整数位，小数部分舍去，舍去部分计入基金财产。利息与具体份额以中国证券登记结算有限责任公司的记录为准。

$$\text{利息折算的份额} = \text{利息} / \text{认购价格}$$

例：某投资者通过发售代理机构采用网上现金方式认购本基金 100,000 份，假设该发售代理机构确认的佣金比率为 1%，则需准备的资金数额计算如下：

$$\text{认购佣金} = 1.00 \times 100,000 \times 1\% = 1,000 \text{ 元}$$

$$\text{认购金额} = 1.00 \times 100,000 \times (1 + 1\%) = 101,000 \text{ 元}$$

$$\text{净认购金额} = 1.00 \times 100,000 = 100,000 \text{ 元}$$

又设该笔资金在募集期间产生了 15.8 元的利息，则

$$\text{利息折算的份额} = 15.8 / 1.00 = 15 \text{ 份（保留至整数位）}$$

即，若该投资人通过发售代理机构认购本基金份额 100,000 份，则需缴纳认购金额 101,000 元，其中认购佣金 1,000 元，并可获得利息转换的份额 15 份。

## （十三）网下现金认购

1. 认购时间详见本基金基金份额发售公告。

2. 认购限额：网下现金认购以基金份额申请。投资人通过发售代理机构办理网下现金认购的，每笔认购份额须为 1,000 份或其整数倍；投资人通过基金管理人办理网下现金认购的，每笔认购份额须在 5 万份以上（含 5 万份），超过部分须为 1 万份的整数倍。投资人可以多次认购，累计认购份额不设上限。

3、认购手续：投资人在认购本基金时，需按销售机构的规定，到销售网点办理相关认购手续，并备足认购资金。网下现金认购申请提交后不得撤销。

4、通过基金管理人进行网下现金认购的认购金额的计算：

通过基金管理人进行网下现金认购的投资人，认购以基金份额申请，认购金额的计算公式为：

认购费用=认购价格×认购份额×认购费率

认购金额=认购价格×认购份额×（1+认购费率）

（或若适用固定费用的，认购金额=认购价格×认购份额+固定费用）

净认购金额=认购价格×认购份额

认购费用由基金管理人收取，投资人需以现金方式交纳认购费用。

网下现金认购款项在基金募集期产生的利息将折算为基金份额归基金份额持有人所有，利息数额以基金管理人的记录为准。利息折算的基金份额保留至整数位，小数部分舍去，舍去部分计入基金财产。

利息折算的份额=利息 / 认购价格

例：某投资人通过基金管理人认购本基金 500,000 份，认购费率为 1.0%，则该投资人的认购金额为：

认购费用=1.00×500,000×1.0%=5,000 元

认购金额=1.00×500,000×（1+1.0%）=505,000 元

净认购金额=1.00×500,000=500,000 元

又设该笔资金在募集期间产生了 65.8 元的利息，则

利息折算的份额=65.8 / 1.00=65 份（保留至整数位）

即，若该投资人通过基金管理人认购本基金 500,000 份，则需缴纳认购金额 505,000 元，其中认购费用 5,000 元，并可获得利息转换的份额 65 份。

5、通过发售代理机构进行网下现金认购的认购金额的计算：同通过发售代理机构进行网上现金认购的认购金额的计算。

6、T 日通过基金管理人提交的网下现金认购申请，由基金管理人于 T+1 日进行有效认购款项的清算交收，将认购资金划入基金管理人预先开设的基金募集专户。

#### （十四）网下股票认购

1、认购时间详见本基金份额发售公告，具体业务办理时间由基金管理人或指定发售代理机构确定。

2、认购限额：网下股票认购以单只股票股数申报。单只股票最低认购申报股数为 1,000 股，超过 1,000 股的部分须为 100 股的整数倍，用以认购的股票必须是中创 100 指数成份股和已公告的备选成份股（具体见基金份额发售公告）。投资人可以多次提交认购申请，累计申报股数不设上限。

3、认购手续：投资人在认购本基金时，需按发售代理机构的规定，到销售网点办理认购手续，并备足认购股票。网下股票认购申请提交后在发售代理机构规定的时间之后不得撤销，由发售代理机构对投资人申报的股票进行冻结。

#### 4、特殊情形

（1）已公告的将被调出中创 100 指数的成份股不得用于认购本基金。

（2）限制个股认购规模：基金管理人可根据网下股票认购日前 3 个月个股的交易量、价格波动及其他异常情况，决定是否对个股认购规模进行限制，并在网下股票认购日前至少 3 个工作日公告限制认购规模的个股名单。认购规模受限的个股一般不超过 20 只。

（3）临时拒绝个股认购：对于在网下股票认购期间价格波动异常或认购申报数量异常的个股，基金管理人可不经公告，全部或部分拒绝该股票的认购申报。

#### 5、清算交收

网下股票认购期内每日日终，发售代理机构将股票认购数据按投资者证券账户汇总发送给基金管理人。T 日日终（T 日为本基金发售期最后一日），基金管理人初步确认各成份股的有效认购数量。登记结算机构根据基金管理人提供的确认数据，将投资者申请认购的股票过户至本基金组合证券认购专户，完成验资后划入基金证券账户。基金管理人为投资者计算认购份额，并根据发售代理机构提供的



数据计算投资者应以基金份额方式支付的佣金,从投资者的认购份额中扣除,为发售代理机构增加相应的基金份额。基金合同生效后,登记结算机构根据基金管理人提供的投资者净认购份额明细数据进行投资者认购份额的初始登记。

6、认购份额的计算公式:

其中:

$$\text{投资者的认购份额} = \sum_{i=1}^n \text{第 } i \text{ 只股票在 } T \text{ 日的均价} \times \text{有效认购数量} / 1.00$$

(1)  $i$  代表投资者提交认购申请的第  $i$  只股票,  $n$  代表投资者提交的股票总只数,  $n \leq 300$ 。

如投资者仅提交了 1 只股票的申请, 则  $n=1$ 。

(2) “第  $i$  只股票在  $T$  日的均价”由基金管理人根据深圳证券交易所的  $T$  日行情数据,以该股票的总成交金额除以总成交股数计算,以四舍五入的方法保留小数点后两位。若该股票在  $T$  日停牌或无成交,则以同样方法计算最近一个交易日的均价作为计算价格。

若某一股票在  $T$  日至登记结算机构进行股票过户日的冻结期间发生除息、送股(转增)、配股等权益变动,则由于投资者获得了相应的权益,基金管理人将按如下方式对该股票在  $T$  日的均价进行调整:

①除息: 调整后价格 =  $T$  日均价 - 每股现金股利或股息

②送股: 调整后价格 =  $T$  日均价 / (1 + 每股送股比例)

③配股: 调整后价格 = ( $T$  日均价 + 配股价  $\times$  配股比例) / (1 + 每股配股比例)

④送股且配股: 调整后价格 = ( $T$  日均价 + 配股价  $\times$  配股比例) / (1 + 每股送股比例 + 每股配股比例)

⑤除息、送股且配股: 调整后价格 = ( $T$  日均价 + 配股价  $\times$  配股比例 - 每股现金股利或股息) / (1 + 每股送股比例 + 每股配股比例)

(3) “有效认购数量”是指由基金管理人确认的并由登记结算机构完成清算交收的股票股数。其中,

①对于经公告限制认购规模的个股,基金管理人可确认的认购数量上限为:

$$q^{\max} = \left( \text{Cash} + \sum_{j=1}^n p_j q_j \right) \times 105\% \times w/p$$

$q^{\max}$  为限制认购规模的单只个股最高可确认的认购数量, Cash 为网上现金认购和网下现金认购的合计申请数额,  $w$  为除限制认购规模的个股和基金管理人全部或部分临时拒绝的个股以外的其他个股当日均价和认购申报数量乘积,  $w$  为该股按均价计算的其在 T 日中创 100 指数中的权重(认购期间如有中创 100 指数调整公告, 则基金管理人根据公告调整后的成份股名单以及中创 100 指数编制规则计算调整后的中创 100 指数构成权重, 并以其作为计算依据),  $p$  为该股在 T 日的均价。

如果投资者申报的个股认购数量总额大于基金管理人可确认的认购数量上限, 则根据认购日期的先后按照先到先得的方式确认。如同一天申报的个股认购数量全部确认将突破基金管理人可确认上限的, 则按比例分配确认。

②若某一股票在网下股票认购日至登记结算机构进行股票过户日的冻结期间发生司法执行, 则基金管理人将根据登记结算机构确认的实际过户数据对投资者的有效认购数量进行相应调整。

## 7、认购费用（佣金）

通过基金管理人进行网下股票认购, 投资者只可选择以现金方式支付认购费用; 通过发售代理机构进行网下股票认购, 在允许的条件下, 投资者可选择以现金或基金份额的方式支付认购佣金。

若投资人选择以现金支付认购费用（佣金），则：

认购费用（佣金）= 认购价格 × 认购份额 × 费用（佣金）比率；

若投资人选择以基金份额支付认购佣金，则：

认购佣金 = 认购份额 / (1 + 佣金比率) × 佣金比率。

例：某投资人通过基金管理人或发售代理机构进行网下认购 100,000 份基金份额, 并选择以现金方式支付认购费用, 假设认购佣金比例为 1%, 则所需支付认购费用（佣金）计算如下：

认购费用（佣金）=  $1 \times 100,000 \times 1\% = 1000$  元

若投资人选择以基金份额支付佣金，则：认购佣金 =  $100,000 / (1 + 1\%) \times 1\% = 990.10$  元

## 8、特别提示

投资者应根据法律法规及深圳证券交易所相关规定进行股票认购, 并及时履行因股票认购导致的股份减持所涉及的信息披露等义务。

#### （十四）募集资金利息与募集股票权益的处理方式

募集期间现金认购资金全部存入本基金募集专户，投资者现金认购款项在募集期间前所产生的利息归投资者所有，在本基金募集结束后，折算为基金份额计入投资者的账户。募集股票在网下股票认购日至登记结算机构进行股票过户日的冻结期间所产生的权益归投资者所有。

#### （十五）募集期间的资金、股票与费用

基金募集期间募集的资金应当存入专门账户，在基金募集行为结束前，任何人不得动用。

募集的股票由发售代理机构予以冻结，并由登记机构过户至本基金组合证券认购专户。

基金募集期间的信息披露费、会计师费、律师费以及其他费用，不得从基金财产中列支。

## 七、基金合同的生效

### （一）基金备案的条件

本基金自基金份额发售之日起 3 个月内，在基金募集份额总额不少于 2 亿份，基金募集金额（含网下股票认购募集的股票市值）不少于 2 亿元人民币且基金认购人数不少于 200 人的条件下，基金管理人依据法律法规及招募说明书可以决定停止基金发售，并在 10 日内聘请法定验资机构验资，自收到验资报告之日起 10 日内，向中国证监会办理基金备案手续。

基金募集达到基金备案条件的，自基金管理人办理完毕基金备案手续并取得中国证监会书面确认之日起，基金合同生效；否则基金合同不生效。基金管理人在收到中国证监会确认文件的次日对基金合同生效事宜予以公告。基金管理人应将基金募集期间募集的资金存入专门账户，在基金募集行为结束前，任何人不得动用。网下股票认购所募集的股票由登记结算机构予以冻结。

### （二）基金合同不能生效时募集资金的处理方式

如果募集期限届满，未满足基金备案条件，基金管理人应当承担下列责任：

- 1、以其固有财产承担因募集行为而产生的债务和费用；
- 2、在基金募集期限届满后 30 日内退还投资者已缴纳的款项，并加计银行同期存款利息；登记结算机构将已冻结的网下认购所募集的股票解冻；
- 3、如基金募集失败，基金管理人、基金托管人及发售代理销售机构不得请求报酬。基金管理人、基金托管人和发售代理机构为基金募集支付之一切费用应由各方各自承担。

### （三）基金存续期内的基金份额持有人数量和资产规模

基金合同生效后，连续 20 个工作日出现基金份额持有人数量不满 200 人或者基金资产净值低于 5000 万元情形的，基金管理人应当在定期报告中予以披露；连续 60 个工作日出现前述情形的，无需召开基金份额持有人大会审议，基金管理人应当直接终止基金合同进行清算。

法律法规另有规定时，从其规定。

## 八、基金份额折算和变更登记

基金合同生效后，为提高交易便利，本基金可以进行份额折算。

### （一）基金份额折算的时间

基金管理人应事先确定基金份额折算日，并依照《信息披露办法》的有关规定提前公告。

### （二）基金份额折算的原则

根据投资需要(如变更标的指数)或为提高交易便利，基金管理人可向登记结算机构申请办理基金份额折算与变更登记。基金份额折算由基金管理人办理并由登记结算机构进行基金份额变更登记。基金份额折算后，本基金的基金份额总额与基金份额持有人持有的基金份额数额将发生调整，但调整后的基金份额持有人持有的基金份额占基金份额总额的比例不发生变化。基金份额折算对基金份额持有人的权益无实质性影响。

基金份额折算后，基金份额持有人将按照折算后的基金份额享有权利并承担义务。基金管理人应就其具体事宜进行必要公告，并通知基金托管人。

### （三）基金份额折算的方法

#### 1、基金份额折算程序与计算公式

（1）基金管理人确定基金份额折算日（T 日），并提前公告。

（2）T 日收市后，基金管理人计算当日的基金资产净值 X、折算前基金份额总额 Y，并与基金托管人进行核对。

（3）假设 T 日标的指数收盘值为 I，则 T 日的目标基金份额净值为 I/1000，基金份额折算比例的计算公式为：

折算比例 =  $\frac{X/Y}{I/1000}$ ，以四舍五入的方法保留小数点后 8 位。

（4）基金管理人根据上述折算比例，对各基金份额持有人认购的基金份额进行折算，折算后的基金份额计算至整数位（小数部分四舍五入，由此产生的误差计入基金财产），加总得到折算后的基金份额总额。

（5）登记结算机构根据基金管理人提供的数据为基金份额持有人进行基金份额的变更登记。

（6）基金管理人、基金托管人根据折算后的基金份额总额，进行相应的会计处理，计算 T 日折算后的基金份额净值，并互相核对。

（7）在登记结算机构完成份额折算和变更登记后的 3 个工作日内，投资人可以在其办理认购的销售网点查询折算后其持有的基金份额。

## 2、基金份额折算的举例

假设某投资人在基金募集期内认购了 5,000 份，基金份额折算日的基金资产净值为 3,600,000,000.95 元，折算前的基金份额总额为 3,500,057,000 份，当日标的指数收盘值为 3638.47。

（1）折算比例 =  $(3,600,000,000.95 / 3,500,057,000) / (3638.47 / 1000)$   
= 0.28268878

（2）该投资人折算后的基金份额 =  $5,000 \times 0.28268878 = 1413$ （小数部分四舍五入）

## 九、基金份额的上市交易

### （一）基金份额的上市

基金合同生效后，具备下列条件的，基金管理人可依据《深圳证券交易所证券投资基金上市规则》，向深圳证券交易所申请基金份额上市：

- 1、基金募集金额（含网下股票认购募集的股票市值）不低于 2 亿元人民币；
- 2、基金份额持有人不少于 1,000 人；
- 3、《深圳证券交易所证券投资基金上市规则》规定的其他条件。

本基金上市前，基金管理人应与深圳证券交易所签订上市协议书。基金获准在深圳证券交易所上市的，基金管理人应按规定在指定媒介上刊登基金上市交易公告。

### （二）基金份额的上市交易

本基金基金份额在深圳证券交易所的上市交易需遵照《深圳证券交易所交易规则》、《深圳证券交易所证券投资基金上市规则》《深圳证券交易所证券投资基金交易和申购赎回实施细则》等有关规定。

若深圳证券交易所增加交易型开放式指数基金分级业务模式，本基金管理人可与基金托管人协商一致后，在法律法规允许并且不影响持有人利益的前提下，增加本基金分级份额，并报中国证监会备案后公告。

### （三）暂停上市交易

本基金基金份额上市交易期间出现下列情形之一的，深圳证券交易所可暂停基金的上市交易：

- 1、不再具备《深圳证券交易所证券投资基金上市规则》规定的上市条件；
- 2、违反法律、行政法规，中国证监会决定暂停其上市；
- 3、严重违反深圳证券交易所有关规则的；
- 4、深圳证券交易所认为应当暂停上市的其他情形。

上述情形消除后，基金管理人可向深圳证券交易所提出恢复上市申请，经深圳证券交易所核准后，可恢复本基金上市。本基金恢复上市的，基金管理人应当予以公告。

### （四）终止上市交易

基金份额上市交易后，有下列情形之一的，深圳证券交易所可终止基金的上市交易：

- 1、自暂停上市之日起半年内未能消除暂停上市原因的；
- 2、基金合同终止；
- 3、基金份额持有人大会决定提前终止上市；
- 4、基金合同约定的终止上市的其他情形；
- 5、深圳证券交易所认为应当终止上市的其他情形。

基金管理人应当在收到深圳证券交易所终止基金上市的决定之日起 2 个工作日内发布基金终止上市公告。

若本基金因上述 1、3、4、5 项等原因终止上市交易，本基金届时将由交易型开放式指数基金变更为跟踪业绩比较基准的普通开放式基金或上市开放式基金（LOF），无需召开基金份额持有人大会。有关本基金转换基金运作方式的相关事项见基金管理人届时相关公告。届时，基金管理人可变更本基金的登记结算机构并相应调整申购赎回业务规则。

#### （五）基金份额参考净值（IOPV）的计算与公告

基金管理人在每一交易日开市前公告当日的申购、赎回清单，基金管理人或深圳证券信息有限公司在开市后根据申购、赎回清单和组合证券内各只证券的实时成交数据，计算基金份额参考净值（IOPV），并将计算结果向深圳证券交易所发送，由深圳证券交易所对外发布，仅供投资者交易、申购、赎回基金份额时参考。

基金管理人可以调整基金份额参考净值计算公式、公告频率或决定不再披露 IOPV，并予以公告。

（六）在法律法规允许并且不损害届时基金份额持有人利益的前提下，基金管理人在与基金托管人协商一致后，可申请在其他证券交易所同时挂牌交易，而无需召开基金份额持有人大会审议。

（七）法律法规、监管部门和登记结算机构、深圳证券交易所业务规则对上市交易 另有规定的，从其规定。



## 十、基金份额的申购与赎回

### （一）申购和赎回场所

本基金的申购和赎回将通过申购赎回代理券商进行。投资人应当在申购赎回代理券商办理基金申购、赎回业务的营业场所或按申购赎回代理券商提供的其他方式办理基金的申购和赎回。

基金管理人在开始申购、赎回业务前公告申购赎回代理券商的名单。基金管理人可根据情况变更或增减申购赎回代理券商，并予以公告。

### （二）申购和赎回的开放日及时间

#### 1、开放日及开放时间

投资人在开放日办理基金份额的申购和赎回，但基金管理人根据法律法规、中国证监会的要求或基金合同的规定公告暂停申购、赎回时除外。开放日的具体业务办理时间在招募说明书中载明或另行公告。

基金合同生效后，若出现新的证券交易市场、证券交易所交易时间变更或其他特殊情况，基金管理人将视情况对前述开放日及开放时间进行相应的调整，但应在实施日前依照《信息披露办法》的有关规定在指定媒介上公告。

#### 2、申购、赎回开始日及业务办理时间

基金管理人可根据实际情况决定本基金开始办理申购的具体时间，具体业务办理时间在申购开始公告中规定。

基金管理人自基金合同生效之日起不超过三个月开始办理赎回，具体业务办理时间在赎回开始公告中规定。

在确定申购开始与赎回开始时间后，基金管理人应在申购、赎回开放日前依照《信息披露办法》的有关规定在指定媒介上公告申购与赎回的开始时间。

基金在上市交易之前可开始办理申购。但在基金申请上市期间，基金可暂停办理申购。

### （三）申购和赎回的原则

- 1、“份额申购、份额赎回”原则，即申购和赎回均以份额申请；
- 2、基金的申购对价、赎回对价包括组合证券、现金替代、现金差额和/或其他对价；
- 3、申购与赎回申请提交后不得撤销；

4、申购、赎回应遵守业务规则；

5、基金管理人可根据基金运作的实际情况并在不影响基金份额持有人实质利益的前提下调整上述原则。基金管理人必须在新规则开始实施前按照《信息披露办法》的有关规定在指定媒介公告。

#### （四）申购与赎回的程序

##### 1、申购和赎回的申请方式

投资人必须根据申购赎回代理券商规定的程序，在开放日的具体业务办理时间内提出申购或赎回的申请。

投资人在提交申购申请时须按申购赎回代理券商规定的方式依照申购赎回清单备足申购对价，投资人在提交赎回申请时须持有足够的基金份额余额和现金，否则所提交的申购、赎回申请无效。

##### 2、申购和赎回申请的确认

投资人申购、赎回申请在受理当日进行确认。如投资人未能提供符合要求的申购对价，则申购申请失败。如投资人持有的符合要求的基金份额不足或未能根据要求准备足额的现金，或本基金投资组合内不具备足额的符合要求的赎回对价，则赎回申请失败。

投资人可在申请当日通过其办理申购、赎回的销售网点查询有关申请的确认情况。

##### 3、申购和赎回的清算交收与登记

投资者 T 日申购、赎回成功后，登记结算机构在 T 日收市后为投资者办理组合证券的清算交收以及基金份额、现金替代的清算，在 T+1 日办理基金份额、现金替代的交收以及现金差额的清算，在 T+2 日办理现金差额的交收，并将结果发送给申购赎回代理券商、基金管理人和基金托管人。如果登记结算机构在清算交收时发现不能正常履约的情形，则依据《中国证券登记结算有限责任公司关于深圳证券交易所交易型开放式指数基金登记结算业务实施细则》的有关规定进行处理。

登记结算机构可在法律法规允许的范围内，对清算交收和登记的办理时间、方式进行调整。登记结算机构可在法律法规允许的范围内，对清算交收和登记的办理时间、方式进行调整，并按照相关法律法规的要求在指定媒介公告。

投资者应按照基金合同的约定和申购赎回代理券商的规定按时足额支付应付的现金差额和现金替代补款。因投资者原因导致现金差额或现金替代补款未能按时足额交收的，基金管理人有权为基金的利益向该投资者追偿并要求其承担由此导致的其他基金份额持有人或基金资产的损失。

#### （五）申购和赎回的数额限制

1、投资人申购、赎回的基金份额需按最小申购赎回单位或其整数倍进行申报，本基金最小申购赎回单位为 50 万份。

2、基金管理人可以根据市场情况，在法律法规允许的情况下，调整上述规定申购和赎回的数额限制。基金管理人必须在调整前依照《信息披露办法》的有关规定在指定媒介上公告并报中国证监会备案。

#### （六）申购和赎回的对价及费用

1、本基金份额净值的计算，保留到小数点后 3 位，小数点后第 4 位四舍五入，由此产生的收益或损失由基金财产承担。T 日的基金份额净值在当天收市后计算，并在 T+1 日内公告。遇特殊情况，经中国证监会同意，可以适当延迟计算或公告。

2、申购对价是指投资人申购基金份额时应交付的组合证券、现金替代、现金差额和/或其他对价。赎回对价是指投资人赎回基金份额时，基金管理人应交付给赎回人的组合证券、现金替代、现金差额和/或其他对价。申购对价、赎回对价根据申购赎回清单和投资人申购、赎回的基金份额数额确定。

3、申购赎回清单由基金管理人编制。T 日的申购赎回清单在当日深圳证券交易所开市前公告。如遇特殊情况，可以适当延迟编制或公告，并报中国证监会备案。如申购赎回清单产生差错，基金管理人可以申请基金交易的临时停牌或暂停基金的申购、赎回，并报中国证监会备案。

4、投资人在申购或赎回基金份额时，申购赎回代理券商可按照不超过 0.5% 的标准收取佣金，其中包含证券交易所、登记机构等收取的相关费用。

#### （七）申购赎回清单的内容与格式

##### 1、申购赎回清单的内容

T 日申购赎回清单公告内容包括最小申购、赎回单位所对应的组合证券、现金替代、T 日预估现金差额、T-1 日现金差额、基金份额净值及其他相关内容。

##### 2、组合证券相关内容

组合证券是指本基金标的指数所包含的全部或部分证券。申购赎回清单将公告最小申购、赎回单位所对应的各成份证券名称、证券代码及数量。

### 3、现金替代相关内容

现金替代是指申购、赎回过程中，投资者按基金合同和招募说明书的规定，用于替代组合证券中全部或部分证券的一定数量的现金。

采用现金替代是为了在相关成份股停牌等情况下便利投资者的申购、提高基金运作的效率，基金管理人在制定具体的现金替代方法时遵循公平及公开的原则，以保护基金份额持有人利益为出发点，并进行及时充分的信息披露。

（1）现金替代分为 3 种类型：禁止现金替代（标志为“禁止”）、可以现金替代（标志为“允许”）和必须现金替代（标志为“必须”）。

禁止现金替代是指在申购、赎回基金份额时，该成份证券不允许使用现金作为替代。

可以现金替代是指在申购基金份额时，允许使用现金作为全部或部分该成份证券的替代，但在赎回基金份额时，该成份证券不允许使用现金作为替代。

必须现金替代是指在申购、赎回基金份额时，该成份证券必须使用现金作为替代。

#### （2）可以现金替代

①适用情形：可以现金替代的证券一般是由于停牌等原因导致投资者无法在申购时买入的证券。

②替代金额：对于可以现金替代的证券，替代金额的计算公式为：

替代金额 = 替代证券数量 × 该证券经除权调整的 T-1 日收盘价 × (1 + 现金替代保证金率)

对于使用现金替代的证券，基金管理人需在证券恢复交易后买入，而实际买入价格加上相关交易费用后与申购时的最新价格可能有所差异。为便于操作，基金管理人在申购赎回清单中预先确定现金替代保证金率，并据此收取替代金额。如果预先收取的金额高于基金购入该部分证券的实际成本，则基金管理人将退还多收取的差额；如果预先收取的金额低于基金购入该部分证券的实际成本，则基金管理人将向投资者收取欠缺的差额。

#### ③替代金额的处理程序

T 日，基金管理人在申购赎回清单中公布现金替代保证金率，并据此收取替代金额。

在 T 日后被替代的成份证券有正常交易的 2 个交易日（简称为 T+2 日）内，基金管理人将以收到的替代金额买入被替代的部分证券。T+2 日日终，若已购入全部被替代的证券，则以替代金额与被替代证券的实际购入成本（包括买入价格与交易费用）的差额，确定基金应退还投资者或投资者应补交的款项；若未能购入全部被替代的证券，则以替代金额与所购入的部分被替代证券实际购入成本加上按照 T+2 日收盘价计算的未购入的部分被替代证券价值的差额，确定基金应退还投资者或投资者应补交的款项。

特例情况：若自 T 日起，深圳证券交易所正常交易日已达到 20 日而该证券正常交易日低于 2 日，则以替代金额与所购入的部分被替代证券实际购入成本加上按照最近一次收盘价计算的未购入的部分被替代证券价值的差额，确定基金应退还投资者或投资者应补交的款项。

T+2 日后第 1 个工作日（若在特例情况下，则为 T 日起第 21 个交易日），基金管理人将应退款和补款的明细数据发送给登记结算机构，登记结算机构办理现金替代多退少补资金的清算；T+2 日后第 2 个工作日（若在特例情况下，则为 T 日起第 22 个交易日），登记结算机构办理现金替代多退少补资金的交收。

④替代限制：为有效控制基金的跟踪偏离度和跟踪误差，基金管理人可规定投资者使用可以现金替代的比例合计不得超过申购基金份额资产净值的一定比例。现金替代比例的计算公式为：

$$\text{现金替代比例 (\%)} = \frac{\sum_{i=1}^n \text{第 } i \text{ 只替代证券的数量} \times \text{该证券经除权调整的 T-1 日日收盘} \times 100\%}{\text{申购基金份额} \times \text{T-1 日基金份额净值}}$$

说明：假设当天可以现金替代的股票只数为 n。

### （3）必须现金替代

①适用情形：必须现金替代的证券一般是由于标的指数调整将被剔除，或基金管理人出于保护持有人利益原则等原因认为有必要实行必须现金替代的成份证券。

②替代金额：对于必须现金替代的证券，基金管理人将在申购赎回清单中公告替代的一定数量的现金，即“固定替代金额”。固定替代金额的计算方法为申购赎回清单中该证券的数量乘以其经除权调整的 T-1 日收盘价。

#### 4、预估现金部分相关内容

预估现金差额是指由基金管理人估计并在 T 日申购赎回清单中公布的当日现金差额的估计值，预估现金差额由申购赎回代理券商预先冻结。

预估现金差额的计算公式为：

$T$  日预估现金差额 =  $T-1$  日最小申购赎回单位的基金资产净值 - (申购赎回清单中必须用现金替代的固定替代金额 + 申购赎回清单中可以用现金替代成份证券的数量与  $T$  日经除权调整的前收盘价乘积之和 + 申购赎回清单中禁止用现金替代成份证券的数量与  $T$  日经除权调整的前收盘价乘积之和)

其中， $T$  日经除权调整的前收盘价由深圳证券交易所提供。另外，若  $T$  日为基金分红除息日，则计算公式中的“ $T-1$  日最小申购赎回单位的基金资产净值”需扣减相应的收益分配数额。预估现金差额的数值可能为正、为负或为零。

#### 5、现金差额相关内容

$T$  日现金差额在  $T+1$  日的申购赎回清单中公告，其计算公式为：

$T$  日现金差额 =  $T$  日最小申购、赎回单位的基金资产净值 - (申购赎回清单中必须用现金替代的固定替代金额 + 申购赎回清单中可以用现金替代成份证券的数量与  $T$  日收盘价相乘之和 + 申购赎回清单中禁止用现金替代成份证券的数量与  $T$  日收盘价相乘之和)。

$T$  日投资者申购、赎回基金份额时，需按  $T+1$  日公告的  $T$  日现金差额进行资金的清算交收。

现金差额的数值可能为正、为负或为零。在投资者申购时，如现金差额为正数，则投资者应根据其申购的基金份额支付相应的现金，如现金差额为负数，则投资者将根据其申购的基金份额获得相应的现金；在投资者赎回时，如现金差额为正数，则投资者将根据其赎回的基金份额获得相应的现金，如现金差额为负数，则投资者应根据其赎回的基金份额支付相应的现金。

#### （八）申购赎回清单的格式

申购赎回清单的格式举例如下：

基本信息（示例）

最新公告日期： 2014-12-26

基金名称： 华润元大中创 100 交易型开放式指数证券投资基金

基金管理公司名称：华润元大基金管理有限公司

基金代码：

标的指数代码：399612

T-1 日信息内容

现金差额(单位：元)：83820

最小申购赎回单位资产净值（单位：元）：416180

基金份额净值（单位：元）：1.05

T 日信息内容

预估现金差额（单位：元）：83820

最小申购赎回单位（单位：份）：500000

T 日最小申购赎回单位分红金额（单位：元）：无

是否需要公布 IOPV：是

是否允许申购：是

是否允许赎回：是

可以现金替代比例上限：50%

组合信息内容

交易日期	代码	股票名称	股票数量	现金替代标志	现金替代保证金率	固定替代金额
2014-12-26	002673	西部证券	100	允许	21%	
2014-12-26	300059	东方财富	300	允许	21%	
2014-12-26	002051	中工国际	100	允许	21%	
2014-12-26	300104	乐视网	200	允许	21%	
2014-12-26	002142	宁波银行	500	允许	21%	
2014-12-26	002146	荣盛发展	200	允许	21%	
2014-12-26	002500	山西证券	300	允许	21%	
2014-12-26	002129	中环股份	200	允许	21%	
2014-12-26	002344	海宁皮城	200	允许	21%	
2014-12-26	300124	汇川技术	200	允许	21%	
2014-12-26	002190	成飞集成	100	允许	21%	
2014-12-26	002065	东华软件	300	允许	21%	
2014-12-26	002475	立讯精密	100	允许	21%	

2014-12-26	002310	东方园林	100	允许	21%	
2014-12-26	002092	中泰化学	400	允许	21%	
2014-12-26	002450	康得新	400	允许	21%	
2014-12-26	002167	东方锆业	100	允许	21%	
2014-12-26	002063	远光软件	100	允许	21%	
2014-12-26	002022	科华生物	200	允许	21%	
2014-12-26	002081	金螳螂	500	允许	21%	
2014-12-26	002025	航天电器	100	允许	21%	
2014-12-26	002007	华兰生物	100	允许	21%	
2014-12-26	002140	东华科技	100	允许	21%	
2014-12-26	002011	盾安环境	200	允许	21%	
2014-12-26	002030	达安基因	200	允许	21%	
2014-12-26	002202	金风科技	800	允许	21%	
2014-12-26	300024	机器人	200	允许	21%	
2014-12-26	002415	海康威视	500	允许	21%	
2014-12-26	002299	圣农发展	200	允许	21%	
2014-12-26	002594	比亚迪	200	允许	21%	
2014-12-26	002311	海大集团	100	允许	21%	
2014-12-26	002008	大族激光	400	允许	21%	
2014-12-26	002428	云南锆业	100	允许	21%	
2014-12-26	002191	劲嘉股份	200	允许	21%	
2014-12-26	002456	欧菲光	300	允许	21%	
2014-12-26	002292	奥飞动漫	100	允许	21%	
2014-12-26	002410	广联达	100	允许	21%	
2014-12-26	002048	宁波华翔	200	允许	21%	
2014-12-26	002399	海普瑞	100	允许	21%	
2014-12-26	002244	滨江集团	200	允许	21%	
2014-12-26	300070	碧水源	200	允许	21%	
2014-12-26	002570	贝因美	300	允许	21%	
2014-12-26	002340	格林美	200	允许	21%	
2014-12-26	002261	拓维信息	100	允许	21%	
2014-12-26	002242	九阳股份	100	允许	21%	
2014-12-26	002056	横店东磁	100	允许	21%	
2014-12-26	002465	海格通信	300	允许	21%	
2014-12-26	002183	怡亚通	300	允许	21%	
2014-12-26	002064	华峰氨纶	200	允许	21%	
2014-12-26	002073	软控股份	300	允许	21%	



2014-12-26	002277	友阿股份	200	允许	21%	
2014-12-26	002106	莱宝高科	200	允许	21%	
2014-12-26	002252	上海莱士	100	允许	21%	
2014-12-26	300146	汤臣倍健	100	允许	21%	
2014-12-26	300072	三聚环保	100	允许	21%	
2014-12-26	002269	美邦服饰	100	允许	21%	
2014-12-26	002353	杰瑞股份	200	允许	21%	
2014-12-26	002385	大北农	400	允许	21%	
2014-12-26	002041	登海种业	100	允许	21%	
2014-12-26	002375	亚厦股份	200	允许	21%	
2014-12-26	002001	新和成	200	允许	21%	
2014-12-26	300003	乐普医疗	200	允许	21%	
2014-12-26	002422	科伦药业	200	允许	21%	
2014-12-26	002429	兆驰股份	300	允许	21%	
2014-12-26	002236	大华股份	300	允许	21%	
2014-12-26	002024	苏宁云商	2000	允许	21%	
2014-12-26	002273	水晶光电	100	允许	21%	
2014-12-26	300052	中青宝	100	允许	21%	
2014-12-26	002069	獐子岛	100	允许	21%	
2014-12-26	300079	数码视讯	300	允许	21%	
2014-12-26	002701	奥瑞金	100	允许	21%	
2014-12-26	002304	洋河股份	100	允许	21%	
2014-12-26	002155	辰州矿业	300	必须		3850.00
2014-12-26	002004	华邦颖泰	100	允许	21%	
2014-12-26	002161	远望谷	300	允许	21%	
2014-12-26	002091	江苏国泰	100	允许	21%	
2014-12-26	002405	四维图新	300	必须		6350.00
2014-12-26	002152	广电运通	200	必须		5050.00
2014-12-26	002250	联化科技	200	允许	21%	
2014-12-26	002029	七匹狼	200	允许	21%	
2014-12-26	002028	思源电气	200	允许	21%	
2014-12-26	300315	掌趣科技	200	必须		4050.00
2014-12-26	002104	恒宝股份	300	允许	21%	
2014-12-26	002005	德豪润达	500	允许	21%	
2014-12-26	300088	长信科技	100	允许	21%	
2014-12-26	002400	省广股份	200	允许	21%	
2014-12-26	002219	恒康医疗	100	允许	21%	

2014-12-26	002223	鱼跃医疗	100	允许	21%	
2014-12-26	002476	宝莫股份	100	允许	21%	
2014-12-26	002294	信立泰	100	允许	21%	
2014-12-26	002038	双鹭药业	100	允许	21%	
2014-12-26	300017	网宿科技	100	允许	21%	
2014-12-26	300002	神州泰岳	300	允许	21%	
2014-12-26	002241	歌尔声学	400	允许	21%	
2014-12-26	002230	科大讯飞	300	允许	21%	
2014-12-26	002653	海思科	100	允许	21%	
2014-12-26	300027	华谊兄弟	400	允许	21%	
2014-12-26	300058	蓝色光标	200	允许	21%	
2014-12-26	300251	光线传媒	100	允许	21%	
2014-12-26	300133	华策影视	100	允许	21%	

#### （八）拒绝或暂停申购的情形

除非出现如下情形，基金管理人不得暂停或拒绝基金投资者的申购申请：

- 1、因不可抗力的原因导致基金无法正常运作或基金管理人无法接受投资人的申购申请；
- 2、证券交易所交易时间非正常停市，导致基金管理人无法计算当日基金资产净值。
- 3、发生基金合同规定的暂停基金资产估值的情形。
- 4、基金管理人认为接受某笔或某些申购申请可能会影响或损害现有基金份额持有人利益时。
- 5、深圳证券交易所、申购赎回代理券商、登记结算机构因异常情况无法办理申购。
- 6、申购赎回清单或者 IOPV 计算错误、申购赎回清单编制错误。
- 7、基金管理人开市前未能公布申购赎回清单。
- 8、在发生标的指数成份股上市公司重大行为（如兼并重组）、成份股市场价格异常波动（如连续涨/跌停）等异常情形时。
- 9、法律法规规定或中国证监会认定的其他情形。

发生上述暂停申购情形（第 4 项除外）且基金管理人决定暂停申购时，基金管理人应当根据有关规定在指定媒介上刊登暂停申购公告。如果投资人的申购申请被拒绝，被拒绝的申购对价将退还给投资人。在暂停申购的情况消除时，基金管

理人应及时恢复申购业务的办理并予以公告（但相关暂停申购公告另有规定的从其规定执行）。

#### （九）暂停赎回或者延缓支付赎回对价的情形及处理方式

除非出现如下情形，基金管理人不得拒绝接受或暂停基金份额持有人的赎回申请或者延缓支付赎回款项：

- 1、因不可抗力导致基金无法正常运作。
- 2、证券交易所交易时间非正常停市，导致基金管理人无法计算当日基金资产净值。
- 3、发生本基金合同规定的暂停基金资产估值情况。
- 4、深圳证券交易所、申购赎回代理券商、登记结算机构因异常情况无法办理赎回。
- 5、无法按时公布基金份额净值、申购赎回清单或者 IOPV 计算错误、申购赎回清单编制错误。
- 6、基金管理人开市前未能公布申购、赎回清单。
- 7、在发生标的指数成份股上市公司重大行为（如兼并重组）、成份股市场价格异常波动等异常情形时。
- 8、法律法规规定或中国证监会认定的其他情形。

发生暂停赎回的情形之一时，本基金的申购和赎回可能同时暂停。

发生上述情形时，基金管理人应在指定媒介上公告。在暂停赎回的情况消除时，基金管理人应及时恢复赎回业务的办理并予以公告（但相关暂停赎回或延缓支付赎回对价公告另有规定的从其规定执行）。

#### （十）集合申购与其他服务

在条件允许时，基金管理人可开放集合申购，即允许多个投资者集合其持有的组合证券，共同构成最小申购、赎回单位或其整数倍，进行申购。在不损害基金份额持有人利益的前提下，基金管理人有权制定集合申购业务的相关规则。

在条件允许时，基金管理人也可采用其他合理的申购、赎回方式，并于新的申购、赎回方式开始执行前的至少 3 个工作日予以公告。

基金管理人指定的代理机构可依据基金合同开展其他服务，双方需签订书面委托代理协议，并报中国证监会备案。

### （十一）基金转换

基金管理人可以根据相关法律法规以及本基金合同的规定决定开办本基金与基金管理人管理的其他基金之间的转换业务，基金转换可以收取一定的转换费，相关规则由基金管理人届时根据相关法律法规及本基金合同的规定制定并公告，并提前告知基金托管人与相关机构。

### （十二）基金和非交易过户等业务

登记结算机构可依据其业务规则，受理基金份额的非交易过户、冻结与解冻等业务，并收取一定的手续费用。

## 十一、基金的投资

### （一）投资目标

本基金采用被动式投资策略，通过严格的投资程序约束和数量化风险管理手段，力争控制本基金的净值增长率与业绩比较基准表现相当，以便为投资者带来长期收益。

### （二）投资范围

本基金投资于中创 100 指数的成份股及其备选成份股、债券、货币市场工具、权证、股指期货、银行存款、资产支持证券等以及法律法规或中国证监会允许基金投资的其他金融工具（但须符合中国证监会的相关规定）。

本基金投资于中创 100 指数的成份股及其备选成份股的比例不低于基金资产的 90%。如法律法规或监管机构以后允许基金投资其他品种，本基金管理人在履行适当程序后，可以将其纳入投资范围。

### （三）标的指数

中创 100 指数。

在出现以下两种情况时，基金管理人将通过适当程序更换标的指数：

1、如果标的指数可能存在的不合理性导致其不能很好地代表在深圳证券交易所上市的中小创业版企业的整体表现，且随着中国证券市场的进一步发展和完善，未来出现了更合理、更具代表性的代表该类公司的指数时，基金管理人可在履行适当程序后，依法变更本基金的标的指数。

2、当标的指数出现下列问题时，基金管理人可以依据维护投资人的合法权益的原则，在履行适当程序后，依法变更基金的标的指数：

（1）深圳证券交易所停止向标的指数供应商提供标的指数所需的数据、限制其从该交易所取得数据或处理数据的权利；

（2）标的指数被深圳证券交易所停止发布；

（3）标的指数由其他指数替代；

（4）标的指数供应商停止编辑、计算和公布标的指数点位或停止对基金管理人的标的指数

### （四）投资策略

本基金主要采取完全复制法，即完全按照标的指数的成份股组成及其权重构建投资组合，并根据标的指数成份股及其权重的变动进行相应调整。当预期指数成份股发生调整和成份股发生配股、增发、分红等行为时，或因基金的申购和赎回等对本基金跟踪标的指数的效果可能带来影响时，或因某些特殊情况导致流动性不足时，或其他原因导致无法有效复制和跟踪标的指数时，基金管理人可以对投资组合管理进行适当变通和调整，从而使得投资组合紧密地跟踪标的指数。

当预期成份股发生调整和成份股发生配股、增发、分红等行为时，以及因基金的申购和赎回对本基金跟踪标的指数的效果可能带来影响时，基金管理人会对投资组合进行适当调整，降低跟踪误差。

如有因受股票停牌、股票流动性或其他一些影响指数复制的市场因素的限制，使基金管理人无法依指数权重购买成份股，基金管理人可以根据市场情况，结合经验判断，对投资组合进行适当调整，以获得更接近标的指数的收益率。

**定期调整：**本基金股票组合根据所跟踪的中创 100 指数对其成份股的调整而进行相应的定期跟踪调整。

**不定期调整：**根据指数编制规则，中创 100 指数成份股因增发、送配等股权变动而需进行成份股权重新调整时，本基金将根据中创 100 指数在股权变动公告日次日发布的临时调整决定及其需调整的权重比例，进行相应调整。

本基金将采用货币市场工具对基金资产进行流动性管理。在满足安全性和保证流动性的基础上，本基金将结合宏观分析和微观分析制定投资策略，有效利用基金资产，更好地实现跟踪标的指数的投资目标。同时，根据本基金的申购和赎回情况，对股票投资组合进行调整，从而有效跟踪标的指数。

为有效管理投资组合，基金可投资于经中国证监会允许的各种金融衍生产品，如股指期货、权证以及其他与标的指数或标的指数成份股相关的衍生工具。基金投资于衍生工具的目标，是使得基金的投资组合更紧密地跟踪标的指数，以便更好地实现基金的投资目标。基金投资于各种衍生工具的比例合计不超过基金资产总值的 10%。基金拟投资于新推出的金融衍生产品的，需将有关投资方案通知基金托管人，并报告中国证监会备案后公告。在正常市场情况下，本基金力争净值增长率与业绩比较基准之间的日均跟踪偏离度的绝对值不超过 0.2%，年跟踪误差不超过 2%。

## （五）投资决策依据和投资流程

### 1、投资决策依据

- （1）国家有关法律法规和基金合同的有关规定；
- （2）公司投资及风险控制政策；
- （3）本基金采用被动式指数化投资，在追求跟踪偏离度与跟踪误差最小化的前提下，根据标的指数成份股的构成及其权重，形成基金投资建议；
- （4）以维护基金份额持有人利益为基金投资决策的准则。

### 2、投资决策机制

本基金实行投资决策委员会下的基金经理负责制。基金经理负责基金的日常投资运作，基金投资的重大事项需向投资决策委员会报告。

### 3、投资决策流程

研究、决策、组合构建、交易、评估、组合维护的有机配合共同构成了本基金的投资管理程序。严格的投资管理程序可以保证投资理念的正确执行，避免重大风险的发生。

（1）研究：指数投资研究人员依托公司整体研究平台，整合外部信息以及券商等外部研究力量的研究成果开展指数跟踪、成份股等相关信息的搜集与分析、流动性分析等工作，作为基金投资决策的重要依据。

（2）投资决策：投资决策委员会依据指数投资研究小组提供的研究报告，定期召开或遇重大事项时召开投资决策会议，决策相关事项。基金经理根据投资决策委员会的决议，每日进行基金投资管理的日常决策。

（3）组合构建：基金经理根据标的指数相关信息，结合内部指数投资研究，以指数复制法构建组合。在追求跟踪误差最小化的前提下，基金经理将采取适当的投资方法，以降低投资成本、控制投资风险。

（4）交易执行：运营管理部交易组负责具体的交易执行，同时履行一线监控的职责。

（5）投资绩效评估：投资管理部定期和不定期对基金进行投资绩效评估，并提供相关报告。绩效评估能够确认组合是否实现了投资预期、组合误差的来源及投资策略成功与否，基金经理可以据此检讨投资策略，进而调整投资组合。

（6）组合监控与调整：基金经理将跟踪标的指数变动，结合成份股基本面情况、流动性状况、基金申购和赎回的现金流量情况以及组合投资绩效评估的结果，对投资组合进行监控和调整，密切跟踪标的指数。

基金管理人在确保基金份额持有人利益的前提下有权根据环境变化和实际需要对上述投资程序做出调整，并在基金招募说明书及其更新中公告。

## （六）投资限制

### 1、组合限制

基金的投资组合应遵循以下限制：

（1）本基金投资于标的指数成份股和备选成份股的比例不低于基金资产的 90%；

（2）本基金在任何交易日买入权证的总金额，不超过上一交易日基金资产净值的 0.5%，本基金持有的全部权证的市值不超过基金资产净值的 3%，基金管理人管理的全部基金持有同一权证的比例不超过该权证的 10%；

（3）本基金投资于同一原始权益人的各类资产支持证券的比例，不得超过基金资产净值的 10%；

（4）本基金持有的全部资产支持证券，其市值不得超过基金资产净值的 20%；

（5）本基金持有的同一（指同一信用级别）资产支持证券的比例，不得超过该资产支持证券规模的 10%；

（6）本基金管理人管理的全部基金投资于同一原始权益人的各类资产支持证券，不得超过其各类资产支持证券合计规模的 10%；

（7）本基金应投资于信用级别评级为 BBB 以上（含 BBB）的资产支持证券。基金持有资产支持证券期间，如果其信用等级下降、不再符合投资标准，应在评级报告发布之日起 3 个月内予以全部卖出；

（8）本基金财产参与股票发行申购，本基金所申报的金额不超过本基金的总资产，所申报的股票数量不超过拟发行股票公司本次发行股票的总量；

（9）本基金进入全国银行间同业市场进行债券回购的资金余额不得超过基金资产净值的 40%；债券回购最长期限为 1 年，债券回购到期后不得展期；

（10）本基金在任何交易日日终，持有的买入股指期货合约价值，不得超过基金资产净值的 10%；



（11）本基金在任何交易日日终，持有的买入期货合约价值与有价证券市值之和不得超过基金资产净值的 100%，其中，有价证券指股票、债券（不含到期日在一年以内的政府债券）、权证、资产支持证券、买入返售金融资产（不含质押式回购）等；

（12）本基金在任何交易日日终，持有的卖出期货合约价值不得超过本基金持有的股票总市值的 20%；

（13）本基金所持有的股票市值和买入、卖出股指期货合约价值，合计（轧差计算）应当符合基金合同关于股票投资比例的有关约定；

（14）本基金在任何交易日内交易（不包括平仓）的股指期货合约的成交金额不得超过上一交易日基金资产净值的 20%；

（15）每个交易日日终在扣除股指期货合约需缴纳的交易保证金后，应当保持不低于交易保证金一倍的现金；

（16）基金投资于各种衍生工具的比例合计不超过基金资产总值的 10%；

（17）本基金的基金资产总值不得超过基金资产净值的 140%；

（18）法律法规及中国证监会规定的和基金合同规定的其他投资限制。

因证券市场波动、期货市场波动、上市公司合并、基金规模变动、标的指数成份股调整、标的指数成份股流动性限制等基金管理人之外的因素致使基金投资比例不符合上述规定投资比例的，基金管理人应当在 10 个交易日内进行调整。法律法规另有规定的，从其规定。

基金管理人应当自基金合同生效之日起 6 个月内使基金的投资组合比例符合基金合同的有关约定。在上述期间内，本基金的投资范围、投资策略应当符合基金合同的约定。基金托管人对基金的投资的监督与检查自基金合同生效之日起开始。

如果法律法规对上述投资组合比例限制进行变更的，以变更后的规定为准。法律法规或监管部门取消上述限制，如适用于本基金，基金管理人在履行适当程序后，则本基金投资不再受相关限制。

## 2、禁止行为

为维护基金份额持有人的合法权益，基金财产不得用于下列投资或者活动：

（1）承销证券；

- (2) 违反规定向他人贷款或者提供担保；
- (3) 从事承担无限责任的投资；
- (4) 买卖其他基金份额，但是中国证监会另有规定的除外；
- (5) 向基金管理人、基金托管人出资；
- (6) 从事内幕交易、操纵证券交易价格及其他不正当的证券交易活动；
- (7) 法律、行政法规和国务院证券监督管理机构规定禁止的其他活动。

基金管理人运用基金财产买卖基金管理人、基金托管人及其控股股东、实际控制人或者与其有重大利害关系的公司发行的证券或者承销期内承销的证券，或者从事其他重大关联交易的，应当符合基金的投资目标和投资策略，遵循持有人利益优先原则，防范利益冲突，建立健全内部审批机制和评估机制，按照市场公平合理价格执行。相关交易必须事先得到基金托管人的同意，并按法律法规予以披露。重大关联交易应提交基金管理人董事会审议，并经过三分之二以上的独立董事通过。基金管理人董事会应至少每半年对关联交易事项进行审查。

若将来法律法规或中国证监会的相关规定发生修改或变更，致使本款前述约定的投资禁止行为和投资组合比例限制被修改或取消，基金管理人在依法履行相应程序后，本基金可相应调整禁止行为和投资限制规定。

#### （七）基金管理人代表基金行使股东权利的处理原则及方法

- 1、基金管理人按照国家有关规定代表基金独立行使股东权利，保护基金份额持有人的利益；
- 2、不谋求对上市公司的控股，不参与所投资上市公司的经营管理；
- 3、有利于基金财产的安全与增值；
- 4、不通过关联交易为自身、雇员、授权代理人或任何存在利害关系的第三人牟取任何不当利益。

#### （八）业绩比较基准

本基金业绩比较基准为：中创 100 指数

中创 100 指数选取中小板和创业板中代表性较强、流动性较好的 100 家公司组成样本股，能够较好反映中小企业板和创业板重点企业的运行状况。

本基金标的指数变更的，相应更换基金名称和业绩比较基准，基金管理人在取得基金托管人同意后报中国证监会备案并及时公告。

### （九）风险收益特征

本基金属于股票型基金，其预期的风险与收益高于混合型基金、债券型基金与货币市场基金，为证券投资基金中高预期风险、高预期收益的品种。同时本基金为交易型开放式指数基金，采用完全复制法跟踪标的指数表现，具有与标的指数以及标的指数所代表的公司相似的风险收益特征。

### （十）基金的融资、融券

本基金可以根据届时有有效的有关法律法规和政策的规定进行融资、融券。

### （十一）基金的投资组合报告

本投资组合报告所载数据截至 2015 年 9 月 30 日（财务数据未经审计）。

## 1.1 报告期末基金资产组合情况

序号	项目	金额（元）	占基金总资产的比例（%）
1	权益投资	108,414,699.65	92.48
	其中：股票	108,414,699.65	92.48
2	固定收益投资	-	-
	其中：债券	-	-
	资产支持证券	-	-
3	贵金属投资	-	-
4	金融衍生品投资	-	-
5	买入返售金融资产	-	-
	其中：买断式回购的买入返售金融资产	-	-
6	银行存款和结算备付金合计	8,393,300.06	7.16
7	其他资产	418,054.66	0.36
8	合计	117,226,054.37	100.00

注：上表中的股票投资项含可退替代款估值增值，而 1.2 的合计项不含可退替代款估值增值。

## 1.2 报告期末按行业分类的股票投资组合

代码	行业类别	公允价值（元）	占基金资产净值比例（%）
A	农、林、牧、渔业	-	-
B	采矿业	431,145.00	0.37
C	制造业	60,275,303.92	51.55

D	电力、热力、燃气及水生产和供应业	-	-
E	建筑业	2,792,692.00	2.39
F	批发和零售业	4,534,752.00	3.88
G	交通运输、仓储和邮政业	-	-
H	住宿和餐饮业	-	-
I	信息传输、软件和信息技术服务业	21,811,570.84	18.65
J	金融业	5,702,944.12	4.88
K	房地产业	763,231.00	0.65
L	租赁和商务服务业	3,526,344.29	3.02
M	科学研究和技术服务业	-	-
N	水利、环境和公共设施管理业	2,999,087.00	2.56
O	居民服务、修理和其他服务业	-	-
P	教育	-	-
Q	卫生和社会工作	-	-
R	文化、体育和娱乐业	5,577,629.48	4.77
S	综合	-	-
	合计	108,414,699.65	92.72

### 1.3 报告期末按公允价值占基金资产净值比例大小排序的前十名股票投资明细

序号	股票代码	股票名称	数量（股）	公允价值（元）	占基金资产净值比例（%）
1	002024	苏宁云商	344,000	4,169,280.00	3.57
2	002415	海康威视	111,600	3,635,928.00	3.11
3	300059	东方财富	93,900	3,378,522.00	2.89
4	300104	乐视网	81,500	3,331,720.00	2.85
5	002450	康得新	105,500	3,195,595.00	2.73
6	300027	华谊兄弟	69,100	2,734,978.00	2.34
7	002594	比亚迪	44,100	2,646,441.00	2.26
8	300024	机器人	40,900	2,319,030.00	1.98
9	300070	碧水源	47,500	2,075,275.00	1.77
10	300017	网宿科技	38,800	2,045,148.00	1.75

### 1.4 报告期末按债券品种分类的债券投资组合

注：本基金本报告期末未持有债券。

#### 1.5 报告期末按公允价值占基金资产净值比例大小排序的前五名债券投资明细

注：本基金本报告期末未持有债券。

#### 1.6 报告期末按公允价值占基金资产净值比例大小排序的前十名资产支持证券投资明细

注：本基金本报告期末未持有资产支持证券。

#### 1.7 报告期末按公允价值占基金资产净值比例大小排序的前五名贵金属投资明细

注：本基金本报告期末未持有贵金属。

#### 1.8 报告期末按公允价值占基金资产净值比例大小排序的前五名权证投资明细

注：本基金本报告期末未持有权证。

#### 1.9 报告期末本基金投资的股指期货交易情况说明

##### 1.9.1 报告期末本基金投资的股指期货持仓和损益明细

注：本基金本报告期末未投资股指期货。

##### 1.9.2 本基金投资股指期货的投资政策

本基金本报告期末持仓股指期货。

#### 1.10 报告期末本基金投资的国债期货交易情况说明

##### 1.10.1 本期国债期货投资政策

本基金本报告期末持仓国债期货。

##### 1.10.2 报告期末本基金投资的国债期货持仓和损益明细

注：本基金本报告期末未投资国债期货。

##### 1.10.3 本期国债期货投资评价

本基金本报告期末持仓国债期货。

## 1.11 投资组合报告附注

### 1.11.1

本报告期内本基金投资的前十名证券中没有出现发行主体被监管部门立案调查，或在报告编制日前一年内受到公开谴责、处罚的情形。

### 1.11.2

本报告期内本基金投资的前十名股票没有超出基金合同规定的备选股票库。

### 1.11.3 其他资产构成

序号	名称	金额（元）
1	存出保证金	386,876.98
2	应收证券清算款	-
3	应收股利	-
4	应收利息	4,384.10
5	应收申购款	-
6	其他应收款	-
7	待摊费用	26,793.58
8	其他	-
9	合计	418,054.66

### 1.11.4 报告期末持有的处于转股期的可转换债券明细

注：本基金本报告期末未持有处于转股期的可转换债券。

### 1.11.5 报告期末前十名股票中存在流通受限情况的说明

序号	股票代码	股票名称	流通受限部分的公允价值（元）	占基金资产净值比例（%）	流通受限情况说明
1	300027	华谊兄弟	2,734,978.00	2.34	重大事项
2	300070	碧水源	2,075,275.00	1.77	重大资产重组

### 1.11.6 投资组合报告附注的其他文字描述部分

由于四舍五入的原因，投资组合报告中数字分项之和与合计项之间可能存在尾差。

## 十二、基金的业绩

基金管理人依照恪尽职守、诚实信用、谨慎勤勉的原则管理和运用基金财产，但不保证基金一定盈利，也不保证最低收益。基金的过往业绩并不代表其未来表现。投资有风险，投资者在做出投资决策前应仔细阅读本基金的招募说明书。

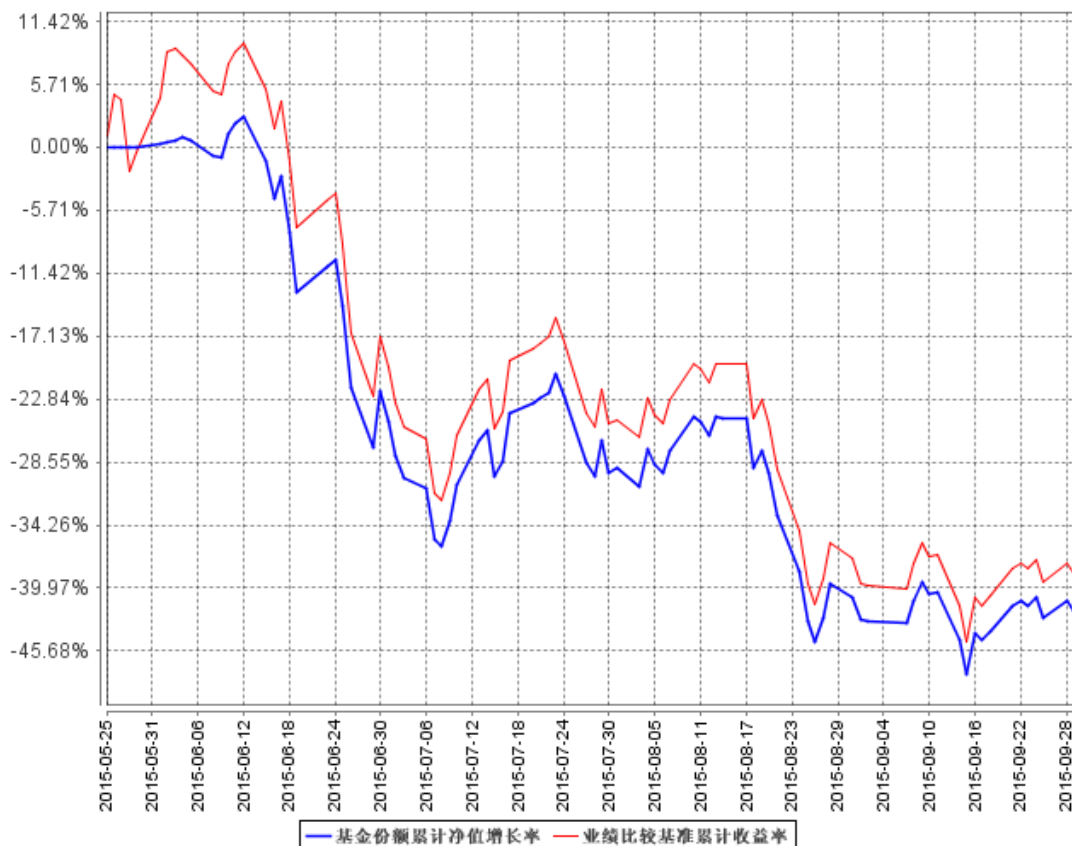
### （一）基金净值表现

基金份额净值收益率及其与同期业绩比较基准收益率的比较

阶段	份额净值增长率①	份额净值增长率标准差②	业绩比较基准收益率③	业绩比较基准收益率标准差④	①—③	②—④
2015. 5. 25-2015. 9. 30	-41. 93%	3. 98%	-39. 23%	4. 13%	-2. 7%	-0. 15%

（二）自基金合同生效以来基金累计净值收益率变动及其与同期业绩比较基准收益率变动的比较（2015 年 5 月 25 日至 2015 年 9 月 30 日）

基金份额累计净值增长率与同期业绩比较基准收益率的历史走势对比图



注：1、本基金基金合同于 2015 年 5 月 25 日生效，截至报告期末，本基金基金合同生

效不满一年。2、按基金合同规定，基金管理人应当自基金合同生效之日起 6 个月内使基金的投资组合比例符合基金合同的有关约定。建仓期结束时本基金的各项资产配置比例符合基金合同中的相关约定。



## 十三、基金的财产

### （一）基金资产总值

基金资产总值是指购买各类证券及票据价值、银行存款本息和基金应收的申购基金款以及其他投资所形成的价值总和。

### （二）基金资产净值

基金资产净值是指基金资产总值减去基金负债后的价值。

### （三）基金财产的账户

基金托管人根据相关法律法规、规范性文件为本基金开立资金账户、证券账户、期货账户以及投资所需的其他专用账户。开立的基金专用账户与基金管理人、基金托管人、基金销售机构和基金登记机构自有的财产账户以及其他基金财产账户相独立。

### （四）基金财产的保管和处分

本基金财产独立于基金管理人、基金托管人和基金销售机构的财产，并由基金托管人保管。基金管理人、基金托管人、基金登记机构和基金销售机构以其自有的财产承担其自身的法律责任，其债权人不得对本基金财产行使请求冻结、扣押或其他权利。除依法律法规和基金合同的规定处分外，基金财产不得被处分。

基金管理人、基金托管人因依法解散、被依法撤销或者被依法宣告破产等原因进行清算的，基金财产不属于其清算财产。基金管理人管理运作基金财产所产生的债权，不得与其固有资产产生的债务相互抵销；基金管理人管理运作不同基金的基金财产所产生的债权债务不得相互抵销。

## 十四、基金资产的估值

### （一）估值日

本基金的估值日为本基金相关的证券交易场所的交易日以及国家法律法规规定需要对外披露基金净值的非交易日。

### （二）估值对象

基金所拥有的股票、权证、债券、股指期货和银行存款本息、应收款项、其它投资等资产及负债。

### （三）估值方法

#### 1、证券交易所上市的有价证券的估值

（1）交易所上市的有价证券（包括股票、权证等），以其估值日在证券交易所挂牌的市价（收盘价）估值；估值日无交易的，且最近交易日后经济环境未发生重大变化或证券发行机构未发生影响证券价格的重大事件的，以最近交易日的市价（收盘价）估值；如最近交易日后经济环境发生了重大变化或证券发行机构发生影响证券价格的重大事件的，可参考类似投资品种的现行市价及重大变化因素，调整最近交易市价，确定公允价格；

（2）交易所上市交易的债券、资产支持证券等固定收益品种，采用估值技术确定公允价值。

#### 2、处于未上市期间的有价证券应区分如下情况处理：

（1）送股、转增股、配股和公开增发的新股，按估值日在证券交易所挂牌的同一股票的估值方法估值；该日无交易的，以最近一日的市价（收盘价）估值。

（2）首次公开发行未上市的股票、债券和权证，采用估值技术确定公允价值，在估值技术难以可靠计量公允价值的情况下，按成本估值。

（3）首次公开发行有明确锁定期的股票，同一股票在交易所上市后，按交易所上市的同一股票的估值方法估值；非公开发行有明确锁定期的股票，按监管机构或行业协会有关规定确定公允价值。

3、因持有股票而享有的配股权，从配股除权日起到配股确认日止，如果收盘价高于配股价，按收盘价高于配股价的差额估值。收盘价等于或低于配股价，则估值为零。

#### 4、全国银行间债券市场交易的债券、资产支持证券等固定收益品种，采用

估值技术确定公允价值。

5、同一债券同时在两个或两个以上市场交易的，按债券所处的市场分别估值。

6、本基金投资股指期货合约，一般以估值当日结算价进行估值；估值当日无结算价的，且最近交易日后经济环境未发生重大变化的，采用最近交易日的结算价估值。

7、如有确凿证据表明按上述方法进行估值不能客观反映其公允价值的，基金管理人可根据具体情况与基金托管人商定后，按最能反映公允价值的价格估值。

8、相关法律法规以及监管部门有强制规定的，从其规定。如有新增事项，按国家最新规定估值。

如基金管理人或基金托管人发现基金估值违反基金合同订明的估值方法、程序及相关法律法规的规定或者未能充分维护基金份额持有人利益时，应立即通知对方，共同查明原因，双方协商解决。

根据有关法律法规，基金资产净值计算和基金会计核算的义务由基金管理人承担。本基金的基金会计责任方由基金管理人担任，因此，就与本基金有关的会计问题，如经相关各方在平等基础上充分讨论后，仍无法达成一致的意见，按照基金管理人对于基金资产净值的计算结果对外予以公布。

#### （四）估值程序

1、基金份额净值是按照每个工作日闭市后，基金资产净值除以当日基金份额的余额数量计算，精确到 0.001 元，小数点后第 4 位四舍五入。国家另有规定的，从其规定。

基金管理人每个工作日计算基金资产净值及基金份额净值，并按规定公告。

2、基金管理人应每个工作日对基金资产估值，但基金管理人根据法律法规或基金合同的规定暂停估值时除外。基金管理人每个工作日对基金资产估值后，将基金份额净值结果发送基金托管人，经基金托管人复核无误后，由基金管理人按规定对外公布。

#### （五）估值错误的处理

基金管理人和基金托管人将采取必要、适当、合理的措施确保基金资产估值

的准确性、及时性。当基金份额净值小数点后 3 位以内(含第 3 位)发生估值错误时，视为基金份额净值错误。

基金合同的当事人应按照以下约定处理：

#### 1、估值错误类型

本基金运作过程中，如果由于基金管理人或基金托管人、或登记结算机构、或销售机构、或投资者自身的过错造成估值错误，导致其他当事人遭受损失的，过错的责任人应当对由于该估值错误遭受损失当事人（“受损方”）的直接损失按下述“估值错误处理原则”给予赔偿，承担赔偿责任。

上述估值错误的主要类型包括但不限于：资料申报差错、数据传输差错、数据计算差错、系统故障差错、下达指令差错等。

#### 2、估值错误处理原则

（1）估值错误已发生，但尚未给当事人造成损失时，估值错误责任方应及时协调各方，及时进行更正，因更正估值错误发生的费用由估值错误责任方承担；由于估值错误责任方未及时更正已产生的估值错误，给当事人造成损失的，由估值错误责任方对直接损失承担赔偿责任；若估值错误责任方已经积极协调，并且有协助义务的当事人有足够的时间进行更正而未更正，则其应当承担相应赔偿责任。估值错误责任方应对更正的情况向有关当事人进行确认，确保估值错误已得到更正。

（2）估值错误的责任方对有关当事人的直接损失负责，不对间接损失负责，并且仅对估值错误的有关直接当事人负责，不对第三方负责。

（3）因估值错误而获得不当得利的当事人负有及时返还不当得利的义务。但估值错误责任方仍应对估值错误负责。如果由于获得不当得利的当事人不返还或不全部返还不当得利造成其他当事人的利益损失（“受损方”），则估值错误责任方应赔偿受损方的损失，并在其支付的赔偿金额的范围内对获得不当得利的当事人享有要求交付不当得利的权利；如果获得不当得利的当事人已经将此部分不当得利返还给受损方，则受损方应当将其已经获得的赔偿额加上已经获得的不当得利返还的总和超过其实际损失的差额部分支付给估值错误责任方。

（4）估值错误调整采用尽量恢复至假设未发生估值错误的正确情形的方式。

（5）估值错误责任方拒绝进行赔偿时，如果因基金管理人估值错误造成基

金财产损失时，基金托管人应为基金的利益向基金管理人追偿，如果因基金托管人估值错误造成基金财产损失时，基金管理人应为基金的利益向基金托管人追偿。基金管理人和托管人之外的第三方造成基金财产的损失，并拒绝进行赔偿时，由基金管理人负责向估值错误方追偿；追偿过程中产生的有关费用，应列入基金费用，从基金资产中支付。

（6）如果出现估值错误的当事人未按规定对受损方进行赔偿，并且依据法律法规、基金合同或其他规定，基金管理人自行或依据法院判决、仲裁裁决对受损方承担了赔偿责任，则基金管理人有权向出现估值错误的当事人进行追索，并有权要求其赔偿或补偿由此发生的费用和遭受的直接损失。

（7）按法律法规规定的其他原则处理估值差错。

### 3、估值错误处理程序

估值错误被发现后，有关的当事人应当及时进行处理，处理的程序如下：

（1）查明估值错误发生的原因，列明所有的当事人，并根据估值错误发生的原因确定估值错误的责任方；

（2）根据估值错误处理原则或当事人协商的方法对因估值错误造成的损失进行评估；

（3）根据估值错误处理原则或当事人协商的方法由估值错误的责任方进行更正和赔偿损失；

（4）根据估值错误处理的方法，需要修改基金登记结算机构交易数据的，由基金登记结算机构进行更正，并就估值错误的更正向有关当事人进行确认。

### 4、基金份额净值估值错误处理的方法如下：

（1）基金份额净值计算出现错误时，基金管理人应当立即予以纠正，通报基金托管人，并采取合理的措施防止损失进一步扩大。

（2）错误偏差达到基金份额净值的 0.25%时，基金管理人应当通报基金托管人并报中国证监会备案；错误偏差达到基金份额净值的 0.5%时，基金管理人应当公告，并报中国证监会备案。

（3）因基金份额净值计算错误，给基金或基金份额持有人造成损失的，应由基金管理人先行赔付，基金管理人按差错情形，有权向其他当事人追偿。

（4）前述内容如法律法规或监管机关另有规定的，从其规定处理。

#### （六）暂停估值的情形

- 1、基金投资所涉及的证券市场遇法定节假日或因其他原因暂停营业时；
- 2、因不可抗力致使基金管理人、基金托管人无法准确评估基金资产价值时；
- 3、占基金相当比例的投资品种的估值出现重大转变，而基金管理人为保障投资者的利益，决定延迟估值；

中国证监会和基金合同认定的其它情形。

#### （七）基金净值的确认

用于基金信息披露的基金资产净值和基金份额净值由基金管理人负责计算，基金托管人负责进行复核。基金管理人应于每个开放日交易结束后计算当日的基金资产净值和基金份额净值并发送给基金托管人。基金托管人对净值计算结果复核确认后发送给基金管理人，由基金管理人对基金净值予以公布。

#### （八）特殊情况的处理

1、基金管理人或基金托管人按估值方法的第 7 项进行估值时，所造成的误差不作为基金资产估值错误处理。

2、由于不可抗力原因，或由于证券交易所、期货交易所、指数公司及登记结算机构发送的数据错误，或国家会计政策变更、市场规则变更或由于不可抗力等其他原因，基金管理人和基金托管人虽然已经采取必要、适当、合理的措施进行检查，但未能发现错误的，由此造成的基金资产估值错误，基金管理人和基金托管人免除赔偿责任。但基金管理人、基金托管人应当积极采取必要的措施消除或减轻由此造成的影响。

## 十五、基金收益与分配

### （一）基金利润的构成

基金利润指基金利息收入、投资收益、公允价值变动收益和其他收入扣除相关费用后的余额，基金已实现收益指基金利润减去公允价值变动收益后的余额。

### （二）基金可供分配利润

基金可供分配利润指截至收益分配基准日基金未分配利润与未分配利润中已实现收益的孰低数。

### （三）基金收益分配原则

本基金收益分配应遵循下列原则：

- 1、本基金的每份基金份额享有同等分配权；
- 2、当基金份额净值增长率超过同期标的指数增长率达到 1%以上时，本基金可进行收益分配，基金份额净值增长率和标的指数增长率的计算方法参见招募说明书；
- 3、本基金收益每年最多分配 12 次，每次收益分配比例根据以下原则确定：使收益分配后基金份额净值增长率尽可能贴近同期标的指数增长率；
- 4、本基金收益分配方式分为现金分红；
- 5、基金红利发放日距离收益分配基准日（即可供分配利润计算截止日）的时间不得超过 15 个工作日；
- 6、基于本基金的性质和特点，本基金收益分配不须以弥补亏损为前提，收益分配后基金份额净值有可能低于面值，即基金收益分配基准日的基金份额净值减去每单位基金份额收益分配金额后有可能低于面值；
- 7、法律法规或监管机构另有规定的从其规定。

在不影响基金份额持有人利益的情况下，基金管理人可在法律法规允许的前提下酌情调整以上基金收益分配原则，此项调整不需要召开基金份额持有人大会，但应于调整实施日前在指定媒介公告。

### （四）收益分配方案

基金收益分配方案中应载明收益分配基准日以及该日的可供分配利润、基金收益分配对象、分配时间、分配数额及比例、支付方式等内容。

### （五）收益分配方案的确定、公告与实施

本基金收益分配方案由基金管理人拟定，并由基金托管人复核，在 2 个工作日内在指定媒介公告并报中国证监会备案。

基金红利发放日距离收益分配基准日（即可供分配利润计算截止日）的时间不得超过 15 个工作日。在分配方案公布后（依据具体方案的规定），基金管理人就支付的现金红利向基金托管人发送划款指令，基金托管人按照基金管理人的指令及时进行分红资金的划付。

法律法规或监管机关另有规定的，从其规定。

#### （六）基金收益分配中发生的费用

基金收益分配时所发生的银行转账或其他手续费用由投资者自行承担。当投资者的现金红利小于一定金额，不足以支付银行转账或其他手续费用时，基金登记机构可将基金份额持有人的现金红利按除权后的基金份额净值自动转为基金份额。红利再投资的计算方法，依照业务规则执行。



## 十六、基金的费用与税收

### 基金费用的种类

- 1、基金管理人的管理费；
- 2、基金托管人的托管费；
- 3、基金合同生效后与基金相关的信息披露费用；
- 4、基金合同生效后与基金相关的会计师费、律师费和诉讼费；
- 5、基金份额持有人大会费用；
- 6、基金的证券交易费用；
- 7、基金的银行汇划费用；
- 8、基金的上市费及年费；
- 9、基金合同生效后的标的指数许可使用费；
- 10、基金的开户费用、账户维护费用；
- 11、基金收益分配中发生的费用；
- 12、按照国家有关规定和基金合同约定，可以在基金财产中列支的其他费用。

### （二）基金费用计提方法、计提标准和支付方式

#### 1、基金管理人的管理费

本基金的管理费按前一日基金资产净值的 0.5%年费率计提。管理费的计算方法如下：

$$H=E \times 0.5\% \div \text{当年天数}$$

H 为每日应计提的基金管理费

E 为前一日的基金资产净值

基金管理费每日计算，逐日累计至每月月末，按月支付，由基金托管人根据与基金管理人核对一致的财务数据，自动在月初 5 个工作日内、按照指定的账户路径进行资金支付，基金管理人无需再出具资金划拨指令。费用自动扣划后，基金管理人应进行核对，如发现数据不符，及时联系基金托管人协商解决。若遇法定节假日、公休假等，支付日期顺延。

#### 2、基金托管人的托管费

本基金的托管费按前一日基金资产净值的 0.1%的年费率计提。托管费的计算方法如下：

$$H=E \times 0.1\% \div \text{当年天数}$$

H 为每日应计提的基金托管费

E 为前一日的基金资产净值

基金托管费每日计算，逐日累计至每月月末，按月支付，由基金托管人根据与基金管理人核对一致的财务数据，自动在月初 5 个工作日内、按照指定的账户路径进行资金支付，基金管理人无需再出具资金划拨指令。费用自动扣划后，基金管理人应进行核对，如发现数据不符，及时联系基金托管人协商解决。若遇法定节假日、公休日等，支付日期顺延。

### 3、标的指数许可使用费

基金标的指数使用许可费按前一日基金资产净值的年费率计提。计算方法如下：

$$H=E \times 0.03\% \div \text{当年天数}$$

H 为 ETF 每日应计提的指数使用许可费

E 为前一日 ETF 的基金资产净值

自基金合同生效之日起，指数使用许可费每日计算，逐日累计，按季支付。指数使用许可费的收取下限为指数使用许可费收取下限为每季度 5 万元，即不足 5 万元时按照 5 万元收取。由基金管理人向基金托管人发送标的指数许可使用费划款指令，经基金托管人复核后于次季首日起 5 个工作日内从基金财产中一次性支取。

标的指数供应商根据相应指数许可协议变更上述标的指数使用许可费率及计费方式的，基金管理人必须依照有关规定最迟于新的费率和计费方式实施日前在指定媒介上刊登公告。

4、上述“一、基金费用的种类”中除管理费、托管费和标的指数许可使用费之外的其他费用，根据有关法规及相应协议规定，按费用实际支出金额列入或摊入当期费用，由基金托管人从基金财产中支付。未来，如本基金委托第三方计算并公布 IOPV 并产生相应费用，基金管理人有权根据有关法规及相应协议规定，按费用实际支出金额列入或摊入当期费用，由基金托管人从基金财产中支付。

### （三）不列入基金费用的项目

下列费用不列入基金费用：

1、基金管理人和基金托管人因未履行或未完全履行义务导致的费用支出或

基金财产的损失；

- 2、基金管理人和基金托管人处理与基金运作无关的事项发生的费用；
- 3、基金合同生效前的相关费用；
- 4、其他根据相关法律法规及中国证监会的有关规定不得列入基金费用的项目。

#### （四）基金管理费和基金托管费的调整

基金管理人和基金托管人可协商酌情降低基金管理费和基金托管费，此项调整不需要基金份额持有人大会决议通过。基金管理人必须最迟于新的费率实施日 2 日前在指定媒介上刊登公告。

#### （五）基金税收

本基金运作过程中涉及的各项纳税主体，其纳税义务按国家税收法律、法规执行。

## 十七、基金的信息披露

（一）本基金的信息披露应符合《基金法》、《运作办法》、《信息披露办法》、基金合同及其他有关规定。

### （二）信息披露义务人

本基金信息披露义务人包括基金管理人、基金托管人、召集基金份额持有人大会的基金份额持有人等法律法规和中国证监会规定的自然人、法人和其他组织。

本基金信息披露义务人按照法律法规和中国证监会的规定披露基金信息，并保证所披露信息的真实性、准确性和完整性。

本基金信息披露义务人应当在中国证监会规定时间内，将应予披露的基金信息通过中国证监会指定的全国性报刊（以下简称“指定报刊”）和基金管理人、基金托管人的互联网网站（以下简称“网站”）等媒介披露，并保证基金投资者能够按照基金合同约定的时间和方式查阅或者复制公开披露的信息资料。

（三）本基金信息披露义务人承诺公开披露的基金信息，不得有下列行为：

- 1、虚假记载、误导性陈述或者重大遗漏；
- 2、对证券投资业绩进行预测；
- 3、违规承诺收益或者承担损失；
- 4、诋毁其他基金管理人、基金托管人或者基金销售机构；
- 5、登载任何自然人、法人或者其他组织的祝贺性、恭维性或推荐性的文字；
- 6、中国证监会禁止的其他行为。

（四）本基金公开披露的信息应采用中文文本。如同时采用外文文本的，基金信息披露义务人应保证两种文本的内容一致。两种文本发生歧义的，以中文文本为准。

本基金公开披露的信息采用阿拉伯数字；除特别说明外，货币单位为人民币元。

### （五）公开披露的基金信息

公开披露的基金信息包括：

#### 1、基金招募说明书、基金合同、基金托管协议

（1）基金合同是界定基金合同当事人的各项权利、义务关系，明确基金份

额持有人大会召开的规则及具体程序，说明基金产品的特性等涉及基金投资者重大利益的事项的法律文件。

(2) 基金招募说明书应当最大限度地披露影响基金投资者决策的全部事项，说明基金认购、申购和赎回安排、基金投资、基金产品特性、风险揭示、信息披露及基金份额持有人服务等内容。基金合同生效后，基金管理人在每 6 个月结束之日起 45 日内，更新招募说明书并登载在网站上，将更新后的招募说明书摘要登载在指定报刊上；基金管理人在公告的 15 日前向主要办公场所所在地的中国证监会派出机构报送更新的招募说明书，并就有关更新内容提供书面说明。

(3) 基金托管协议是界定基金托管人和基金管理人在基金财产保管及基金运作监督等活动中的权利、义务关系的法律文件。

基金募集申请经中国证监会注册后，基金管理人在基金份额发售的 3 日前，将基金招募说明书、基金合同摘要登载在指定报刊和网站上；基金管理人、基金托管人应当将基金合同、基金托管协议登载在网站上。

## 2、基金份额发售公告

基金管理人应当就基金份额发售的具体事宜编制基金份额发售公告，并在披露招募说明书的当日登载于指定报刊和网站上。

## 3、基金合同生效公告

基金管理人应当在收到中国证监会确认文件的次日在指定报刊和网站上登载基金合同生效公告。

## 4、基金资产净值、基金份额净值

基金合同生效后，在开始办理基金份额申购或者赎回前，基金管理人应当至少每周公告一次基金资产净值和基金份额净值。

在开始办理基金份额申购或者赎回后，基金管理人应当在每个开放日的次日，通过网站、基金份额发售网点以及其他媒介，披露开放日的基金份额净值和基金份额累计净值。

基金管理人应当公告半年度和年度最后一个市场交易日基金资产净值和基金份额净值。基金管理人应当在前款规定的市场交易日的次日，将基金资产净值、基金份额净值和基金份额累计净值登载在指定报刊和网站上。

## 5、基金份额申购、赎回对价

基金管理人应当在基金合同、招募说明书等信息披露文件上载明基金份额申购、赎回对价的计算方式及有关申购、赎回费率，并保证投资者能够在基金份额发售网点查阅或者复制前述信息资料。

#### 6、基金份额上市交易公告书

基金份额获准在证券交易所上市交易的，基金管理人应当在基金份额上市交易的 3 个工作日前，将基金份额上市交易公告书登载在指定报刊和网站上。

#### 7、申购、赎回清单

在开始办理基金份额申购或者赎回之后，基金管理人应当在每个开放日，通过网站以及其他媒介公告当日的申购、赎回清单。

#### 8、基金定期报告，包括基金年度报告、基金半年度报告和基金季度报告

基金管理人应当在每年结束之日起 90 日内，编制完成基金年度报告，并将年度报告正文登载于网站上，将年度报告摘要登载在指定报刊上。基金年度报告的财务会计报告应当经过审计。

基金管理人应当在上半年结束之日起 60 日内，编制完成基金半年度报告，并将半年度报告正文登载在网站上，将半年度报告摘要登载在指定报刊上。

基金管理人应当在每个季度结束之日起 15 个工作日内，编制完成基金季度报告，并将季度报告登载在指定报刊和网站上。

基金合同生效不足 2 个月的，基金管理人可以不编制当期季度报告、半年度报告或者年度报告。

基金定期报告在公开披露的第 2 个工作日，分别报中国证监会和基金管理人主要办公场所所在地中国证监会派出机构备案。报备应当采用电子文本或书面报告方式。

#### 9、临时报告

本基金发生重大事件，有关信息披露义务人应当在 2 日内编制临时报告书，予以公告，并在公开披露日分别报中国证监会和基金管理人主要办公场所所在地的中国证监会派出机构备案。

前款所称重大事件，是指可能对基金份额持有人权益或者基金份额的价格产生重大影响的下列事件：

- （1）基金份额持有人大会的召开；

- (2) 终止基金合同；
- (3) 转换基金运作方式；
- (4) 更换基金管理人、基金托管人；
- (5) 基金管理人、基金托管人的法定名称、住所发生变更；
- (6) 基金管理人股东及其出资比例发生变更；
- (7) 基金募集期延长；
- (8) 基金管理人的董事长、总经理及其他高级管理人员、基金经理和基金托管人基金托管部门负责人发生变动；
- (9) 基金管理人的董事在一年内变更超过百分之五十；
- (10) 基金管理人、基金托管人基金托管部门的主要业务人员在一年内变动超过百分之三十；
- (11) 涉及基金管理业务、基金财产、基金托管业务的诉讼或仲裁；
- (12) 基金管理人、基金托管人受到监管部门的调查；
- (13) 基金管理人及其董事、总经理及其他高级管理人员、基金经理受到严重行政处罚，基金托管人及其基金托管部门负责人受到严重行政处罚；
- (14) 重大关联交易事项；
- (15) 基金收益分配事项；
- (16) 管理费、托管费、标的指数许可使用费等费用计提标准、计提方式和费率发生变更；
- (17) 基金份额净值计价错误达基金份额净值百分之零点五；
- (18) 基金改聘会计师事务所；
- (19) 变更基金销售机构；
- (20) 更换基金登记机构；
- (21) 本基金开始办理申购、赎回；
- (22) 本基金申购、赎回费率及其收费方式发生变更；
- (23) 本基金变更标的指数；
- (24) 本基金暂停上市、恢复上市或终止上市；
- (25) 本基金暂停接受申购、赎回申请后重新接受申购、赎回；
- (26) 中国证监会规定的其他事项。

## 10、澄清公告

在基金合同存续期限内，任何公共媒介中出现的或者在市场上流传的消息可能对基金份额价格产生误导性影响或者引起较大波动的，相关信息披露义务人知悉后应当立即对该消息进行公开澄清，并将有关情况立即报告中国证监会。

## 11、基金份额持有人大会决议

基金份额持有人大会决定的事项，应当依法报中国证监会备案，并予以公告。

基金份额持有人依法自行召集基金份额持有人大会，基金管理人、基金托管人对基金份额持有人大会决定的事项不依法履行信息披露义务的，召集人应当履行相关信息披露义务。

## 12、投资于股指期货的信息

基金管理人应在季度报告、半年度报告、年度报告等定期报告和招募说明书（更新）等文件中披露股指期货交易情况，包括投资政策、持仓情况、损益情况、风险指标等，并充分揭示股指期货交易对基金总体风险的影响以及是否符合既定的投资政策和投资目标。

## 13、投资资产支持证券的信息

基金管理人应在基金季度报告中披露持有的资产支持证券总额、资产支持证券市值占基金净资产的比例和报告期末按市值占基金净资产比例大小排序的前 10 名资产支持证券明细。

基金管理人应在基金年报及半年报中披露持有的资产支持证券总额、资产支持证券市值占基金净资产的比例和报告期内所有的资产支持证券明细。

## 14、中国证监会规定的其他信息。

### （六）信息披露事务管理

基金管理人、基金托管人应当建立健全信息披露管理制度，指定专人负责管理信息披露事务。

基金信息披露义务人公开披露基金信息，应当符合中国证监会相关基金信息披露内容与格式准则的规定。

基金托管人应当按照相关法律法规、中国证监会的规定和基金合同的约定，对基金管理人编制的基金资产净值、基金份额净值、基金份额申购赎回清单、基金定期报告和定期更新的招募说明书等公开披露的相关基金信息进行复核、审



查，并向基金管理人出具书面文件或者盖章确认。

基金管理人、基金托管人应当在指定报刊中选择披露信息的报刊。

基金管理人、基金托管人除依法在指定报刊和网站上披露信息外，还可以根据需要在其他公共媒介披露信息，但是其他公共媒介不得早于指定报刊和网站披露信息，并且在不同媒介上披露同一信息的内容应当一致。

为基金信息披露义务人公开披露的基金信息出具审计报告、法律意见书的专业机构，应当制作工作底稿，并将相关档案至少保存到基金合同终止后 10 年。

#### （七）信息披露文件的存放与查阅

招募说明书公布后，应当分别置备于基金管理人、基金托管人和基金销售机构的住所，供公众查阅、复制。

基金定期报告公布后，应当分别置备于基金管理人和基金托管人的住所，以供公众查阅、复制。

## 十八、基金的会计与审计

### （一）基金会计政策

- 1、基金管理人为本基金的基金会计责任方；
- 2、基金的会计年度为公历年度的 1 月 1 日至 12 月 31 日；基金首次募集的会计年度按如下原则：如果基金合同生效少于 2 个月，可以并入下一个会计年度披露；
- 3、基金核算以人民币为记账本位币，以人民币元为记账单位；
- 4、会计制度执行国家有关会计制度；
- 5、本基金独立建账、独立核算；
- 6、基金管理人及基金托管人各自保留完整的会计账目、凭证并进行日常的会计核算，按照有关规定编制基金会计报表；
- 7、基金托管人每月与基金管理人就基金的会计核算、报表编制等进行核对并以书面方式确认。

### （二）基金的年度审计

- 1、基金管理人聘请与基金管理人、基金托管人相互独立的具有证券从业资格的会计师事务所及其注册会计师对本基金的年度财务报表进行审计。
- 2、会计师事务所更换经办注册会计师，应事先征得基金管理人同意。
- 3、基金管理人认为有充足理由更换会计师事务所，须通报基金托管人。更换会计师事务所需在 2 日内在指定媒介公告并报中国证监会备案。

## 十九、风险揭示

本基金主要面临的风险有：

### （一）市场风险

本基金主要投资于证券市场，而各种证券的市场价格受到经济因素、政治因素、投资者心理和交易制度等各种因素的影响，导致基金收益的不确定性。市场风险主要包括：政策风险、利率风险、上市公司经营风险、购买力风险。

1、政策风险。因国家宏观政策（如货币政策、财政政策、行业政策、地区发展政策等）和证券市场监管政策发生变化，导致市场价格波动而产生风险。

2、利率风险。金融市场利率的波动会导致证券市场价格和收益率的变动。利率直接影响着债券的价格和收益率，影响着企业的融资成本和利润。基金投资于债券和债券回购，其收益水平会受到利率变化和货币市场供求状况的影响。

3、上市公司经营风险。上市公司的经营状况受多种因素影响，如管理能力、财务状况、市场前景、行业竞争、人员素质等，这些都会导致企业的盈利发生变化。如果基金所投资的上市公司经营不善，其股票价格可能下跌，或者能够用于分配的利润减少，使基金投资收益下降。虽然基金可以通过投资多样化来分散这种非系统风险，但不能完全规避。

4、购买力风险。基金投资的目的是基金资产的保值增值，如果发生通货膨胀，基金投资于证券所获得的收益可能会被通货膨胀抵消，从而使基金的实际收益下降，影响基金资产的保值增值。

### （二）管理风险

尽管本基金为指数基金，但在基金管理运作过程中基金管理人的管理能力仍然可能影响其对信息的占有和对经济形势、证券价格走势的判断，从而影响基金收益水平。因此，本基金的收益水平与基金管理人的管理水平、管理手段和管理技术等相关性较大，本基金可能因为基金管理人的因素而影响基金收益水平。

### （三）本基金特定风险

#### 1、标的指数的风险

##### （1）标的指数回报与股票市场平均回报偏离的风险

标的指数并不能完全代表整个股票市场。标的指数成份股的平均回报率与整个股票市场的平均回报率可能存在偏离。

## （2）标的指数变更的风险

根据基金合同规定，如出现变更标的指数的情形，本基金将变更标的指数。基于原标的指数的投资政策将会改变，投资组合将随之调整，基金的收益风险特征将与新的标的指数保持一致，投资者须承担此项调整带来的风险与成本。

## （3）标的指数波动的风险

标的指数成份股的价格可能受到政治因素、经济因素、上市公司经营状况、投资者心理和交易制度等各种因素的影响而波动，导致指数波动，从而使基金收益水平发生变化，产生风险。

## 2、基金投资组合回报与标的指数回报偏离的风险

跟踪误差反映的是投资组合与业绩比较基准之间的偏离程度，是控制投资组合与基准之间相对风险的重要指标，跟踪误差的大小是衡量指数化投资成功与否的关键。具体误差值以基金合同中表述为准。

（1）由于标的指数调整成份股或变更编制方法，使本基金在相应的组合调整中产生跟踪偏离度与跟踪误差。

（2）由于标的指数成份股发生配股、增发等行为导致成份股在标的指数中的权重发生变化，使本基金在相应的组合调整中产生跟踪偏离度和跟踪误差。

（3）成份股派发现金红利、新股市值配售收益将导致基金收益率超过标的指数收益率，产生正的跟踪偏离度。

（4）由于成份股停牌、摘牌或流动性差等原因使本基金无法及时调整投资组合或承担冲击成本而产生跟踪偏离度和跟踪误差。

（5）由于基金投资过程中的证券交易成本，以及基金管理费和托管费的存在，使基金投资组合与标的指数产生跟踪偏离度与跟踪误差。

（6）在本基金指数化投资过程中，基金管理人的管理能力，例如跟踪指数的水平、技术手段、买入卖出的时机选择等，都会对本基金的收益产生影响，从而影响本基金对标的指数的跟踪程度。

（7）其他因素产生的偏离。如因受到最低买入股数的限制，基金投资组合中个别股票的持有比例与标的指数中该股票的权重可能不完全相同；因缺乏卖空、对冲机制及其他工具造成的指数跟踪成本较大；因基金申购与赎回带来的现金变动；因指数发布机构指数编制错误等，由此产生跟踪偏离度与跟踪误差。

### 3、交易价格与份额净值发生偏离的风险

尽管本基金将通过有效的套利机制使基金份额二级市场交易价格的折溢价控制在一定范围内，但基金份额在证券交易所的交易价格受诸多因素影响，存在不同于基金份额净值的情形，即存在价格折溢价的风险。

### 4、参考 IOPV 决策和 IOPV 计算错误的风险

证券交易所在开市后根据申购赎回清单和组合证券内各只证券的实时成交数据，计算并发布基金份额参考净值（IOPV），供投资人交易、申购、赎回基金份额时参考。IOPV 与实时的基金份额净值可能存在差异，IOPV 计算可能出现错误，投资人若参考 IOPV 进行投资决策可能导致损失，需投资人自行承担。

### 5、投资人赎回失败的风险

投资人在提出赎回申请时，如基金组合中不具备足额的符合条件的赎回对价，可能导致赎回失败的情形。

基金管理人可能根据成份股市值规模变化等因素调整最小申购赎回单位，由此可能导致投资人按原最小申购赎回单位申购并持有的基金份额，可能无法按照新的最小申购赎回单位全部赎回，而只能在二级市场卖出全部或部分基金份额。

### 6、基金份额赎回对价的变现风险

本基金赎回对价主要为组合证券，在组合证券变现过程中，由于市场变化、部分成份股流动性差等因素，导致投资人变现后的价值与赎回时赎回对价的价值有差异，存在变现风险。

### 7、退市风险

因本基金不再符合深圳证券交易所上市条件而被终止上市，或被基金份额持有人大会决议提前终止上市，导致基金份额不能继续进行二级市场交易或不再作为交易型开放式指数基金上市交易的风险。

### 8、投资股指期货的特定风险

本基金可投资于股指期货，股指期货作为一种金融衍生品，其价值取决于一种或多种基础资产或指数，其评价主要源自于对挂钩资产的价格与价格波动的预期。投资股指期货所面临的风险主要是市场风险、流动性风险、基差风险、保证金风险、信用风险和操作风险。具体为：

（1）市场风险是指由于股指期货价格变动而给投资者带来的风险。市场风

险是股指期货投资中最主要的风险。

（2）流动性风险是指由于股指期货合约无法及时变现所带来的风险。

（3）基差风险是指股指期货合约价格和指数价格之间的价格差的波动所造成的风险，以及不同股指期货合约价格之间价格差的波动所造成的期现价差风险。

（4）保证金风险是指由于无法及时筹措资金满足建立或者维持股指期货合约头寸所要求的保证金而带来的风险。

（5）信用风险是指期货经纪公司违约而产生损失的风险。

（6）操作风险是指由于内部流程的不完善，业务人员出现差错或者疏漏，或者系统出现故障等原因造成损失的风险。

此外，由于衍生品通常具有杠杆效应，价格波动比标的工具更为剧烈，并且其定价相当复杂，不适当的估值也有可能使基金资产面临损失风险。

#### （四）其他风险

1、因基金业务快速发展而在制度建设、人员配备、风险管理和内控制度等方面不完善而产生的风险；

2、因金融市场危机、行业竞争压力可能产生的风险；

3、战争、自然灾害等不可抗力因素的出现，可能严重影响证券市场运行，导致基金资产损失；

4、其他意外导致的风险。

## 二十、基金合同的变更、终止与基金财产的清算

### （一）基金合同的变更

1、变更基金合同涉及法律法规规定或基金合同约定应经基金份额持有人大会决议通过的事项的，应召开基金份额持有人大会决议通过。对于可不经基金份额持有人大会决议通过的事项，由基金管理人和基金托管人同意后变更并公告，并报中国证监会备案。

2、关于基金合同变更的基金份额持有人大会决议自生效后方可执行，并自决议生效后两日内在指定媒介公告。

### （二）基金合同的终止

有下列情形之一的，基金合同应当终止：

- 1、基金份额持有人大会决定终止的；
- 2、基金管理人、基金托管人职责终止，在 6 个月内没有新基金管理人、新基金托管人承接的；
- 3、基金合同约定的其他情形；
- 4、相关法律法规和中国证监会规定的其他情况。

### （三）基金财产的清算

1、基金财产清算小组：自出现基金合同终止事由之日起 30 个工作日内成立清算小组，基金管理人组织基金财产清算小组并在中国证监会的监督下进行基金清算。

2、基金财产清算小组组成：基金财产清算小组成员由基金管理人、基金托管人、具有从事证券相关业务资格的注册会计师、律师以及中国证监会指定的人员组成。基金财产清算小组可以聘用必要的工作人员。

3、基金财产清算小组职责：基金财产清算小组负责基金财产的保管、清理、估价、变现和分配。基金财产清算小组可以依法进行必要的民事活动。

4、基金财产清算程序：

- （1）基金合同终止情形出现时，由基金财产清算小组统一接管基金；
- （2）对基金财产和债权债务进行清理和确认；
- （3）对基金财产进行估值和变现；
- （4）制作清算报告；

（5）聘请会计师事务所对清算报告进行外部审计，聘请律师事务所对清算报告出具法律意见书；

（6）将清算报告报中国证监会备案并公告；

（7）对基金剩余财产进行分配。

5、基金财产清算的期限为 6 个月。

（四）清算费用

清算费用是指基金财产清算小组在进行基金清算过程中发生的所有合理费用，清算费用由基金财产清算小组优先从基金财产中支付。

（五）基金财产清算剩余资产的分配

依据基金财产清算的分配方案，将基金财产清算后的全部剩余资产扣除基金财产清算费用、交纳所欠税款并清偿基金债务后，按基金份额持有人持有的基金份额比例进行分配。

（六）基金财产清算的公告

清算过程中的有关重大事项须及时公告；基金财产清算报告经会计师事务所审计并由律师事务所出具法律意见书后报中国证监会备案并公告。基金财产清算公告于基金财产清算报告报中国证监会备案后 5 个工作日内由基金财产清算小组进行公告。

（七）基金财产清算账册及文件的保存

基金财产清算账册及有关文件由基金托管人保存 15 年以上。



## 二十一、基金合同的内容摘要

（一）基金份额持有人、基金管理人和基金托管人的权利、义务

### 1、 基金管理人的权利与义务

（1）根据《基金法》、《运作办法》及其他有关规定，基金管理人的权利包括但不限于：

- 1) 依法募集资金；
- 2) 自基金合同生效之日起，根据法律法规和基金合同独立运用并管理基金财产；
- 3) 依照基金合同收取基金管理费以及法律法规规定或中国证监会批准的其他费用；
- 4) 销售基金份额；
- 5) 按照规定召集基金份额持有人大会；
- 6) 依据基金合同及有关法律、法规规定监督基金托管人，如认为基金托管人违反了基金合同及国家有关法律、法规规定，应呈报中国证监会和其他监管部门，并采取必要措施保护基金投资者的利益；
- 7) 在基金托管人更换时，提名新的基金托管人；
- 8) 选择、更换基金销售机构，对基金销售机构的相关行为进行监督和处理；
- 9) 担任或委托其他符合条件的机构担任基金登记、结算机构办理基金登记业务并获得基金合同规定的费用；
- 10) 依据基金合同及有关法律、法规规定决定基金收益的分配方案；
- 11) 在基金合同约定的范围内，拒绝或暂停受理申购与赎回申请；
- 12) 依照法律法规为基金的利益对被投资公司行使股东权利，为基金的利益行使因基金财产投资于证券所产生的权利；
- 13) 在法律法规允许的前提下，为基金的利益依法为基金进行融资融券；
- 14) 以基金管理人的名义，代表基金份额持有人的利益行使诉讼权利或者实施其他法律行为；
- 15) 选择、更换律师事务所、会计师事务所、证券经纪商或其他为基金提供服务的外部机构；
- 16) 在符合有关法律、法规的前提下，制订和调整有关基金认购、申购、赎

回、转换、非交易过户、份额转让等的业务规则；

17) 法律法规及中国证监会规定的和基金合同约定的其他权利。

(2) 根据《基金法》、《运作办法》及其他有关规定，基金管理人的义务包括但不限于：

1) 依法募集资金，办理或者委托经国务院证券监督管理机构认定的其他机构代为办理基金份额的发售、申购、赎回和登记事宜；

2) 办理基金备案手续；

3) 自基金合同生效之日起，以诚实信用、谨慎勤勉的原则管理和运用基金财产；

4) 配备足够的具有专业资格的人员进行基金投资分析、决策，以专业化的经营方式管理和运作基金财产；

5) 建立健全内部风险控制、监察与稽核、财务管理及人事管理等制度，保证所管理的基金财产和基金管理人的财产相互独立，对所管理的不同基金分别管理，分别记账，进行证券投资；

6) 除依据《基金法》、基金合同及其他有关规定外，不得利用基金财产为自己及任何第三人谋取利益，不得委托第三人运作基金财产；

7) 依法接受基金托管人的监督；

8) 编制并公告申购赎回清单，计算并公告基金资产净值，确定基金份额申购对价、赎回对价；

9) 采取适当合理的措施使计算基金份额认购、申购、赎回和注销价格的方法符合基金合同等法律文件的规定；

10) 按规定受理申购和赎回申请，及时、足额支付赎回对价；

11) 进行基金会计核算并编制基金财务会计报告；

12) 编制季度、半年度和年度基金报告；

13) 严格按照《基金法》、基金合同及其他有关规定，履行信息披露及报告义务；

14) 保守基金商业秘密，不泄露基金投资计划、投资意向等。除《基金法》、基金合同及其他有关规定另有规定外，在基金信息公开披露前应予保密，不向他人泄露；

15) 按基金合同的约定确定基金收益分配方案，及时向基金份额持有人分配基金收益；

16) 依据《基金法》、基金合同及其他有关规定召集基金份额持有人大会或配合基金托管人、基金份额持有人依法召集基金份额持有人大会；

17) 按规定保存基金财产管理业务活动的会计账册、报表、记录和其他相关资料 15 年以上；

18) 确保需要向基金投资者提供的各项文件或资料在规定时间发出，并且保证投资者能够按照基金合同规定的时间和方式，随时查阅到与基金有关的公开资料，并在支付合理成本的条件下得到有关资料的复印件；

19) 组织并参加基金财产清算小组，参与基金财产的保管、清理、估价、变现和分配；

20) 面临解散、依法被撤销或者被依法宣告破产时，及时报告中国证监会并通知基金托管人；

21) 因违反基金合同导致基金财产的损失或损害基金份额持有人合法权益时，应当承担赔偿责任，其赔偿责任不因其退任而免除；

22) 监督基金托管人按法律法规和基金合同规定履行自己的义务，基金托管人违反基金合同造成基金财产损失时，基金管理人应为基金份额持有人利益向基金托管人追偿；

23) 当基金管理人将其义务委托第三方处理时，应当对第三方处理有关基金事务的行为承担责任；

24) 以基金管理人名义，代表基金份额持有人利益行使诉讼权利或实施其他法律行为；

25) 基金管理人在募集期间未能达到基金的备案条件，基金合同不能生效，基金管理人承担全部募集费用，将已募集资金并加计银行同期存款利息在基金募集期结束后 30 日内退还基金认购人；

26) 执行生效的基金份额持有人大会的决议；

27) 建立并保存基金份额持有人名册；

28) 法律法规及中国证监会规定的和基金合同约定的其他义务。

## 2、基金托管人的权利与义务

（1）根据《基金法》、《运作办法》及其他有关规定，基金托管人的权利包括但不限于：

- 1) 自基金合同生效之日起，依法律法规和基金合同的规定安全保管基金财产；
- 2) 依基金合同约定获得基金托管费以及法律法规规定或监管部门批准的其他费用；
- 3) 监督基金管理人对本基金的投资运作，如发现基金管理人违反基金合同国家法律法规行为，对基金财产、其他当事人的利益造成重大损失的情形，应呈报中国证监会，并采取必要措施保护基金投资者的利益；
- 4) 根据相关市场规则，为基金开设资金账户、证券账户、期货账户等投资所需账户，为基金办理证券交易资金清算；
- 5) 提议召开或召集基金份额持有人大会；
- 6) 在基金管理人更换时，提名新的基金管理人；
- 7) 法律法规及中国证监会规定的和基金合同约定的其他权利。

（2）根据《基金法》、《运作办法》及其他有关规定，基金托管人的义务包括但不限于：

- 1) 以诚实信用、勤勉尽责的原则持有并安全保管基金财产；
- 2) 设立专门的基金托管部门，具有符合要求的营业场所，配备足够的、合格的熟悉基金托管业务的专职人员，负责基金财产托管事宜；
- 3) 建立健全内部风险控制、监察与稽核、财务管理及人事管理等制度，确保基金财产的安全，保证其托管的基金财产与基金托管人自有财产以及不同的基金财产相互独立；对所托管的不同的基金分别设置账户，独立核算，分账管理，保证不同基金之间在账户设置、资金划拨、账册记录等方面相互独立；
- 4) 除依据《基金法》、基金合同及其他有关规定外，不得利用基金财产为自己及任何第三人谋取利益，不得委托第三人托管基金财产；
- 5) 保管由基金管理人代表基金签订的与基金有关的重大合同及有关凭证；
- 6) 按规定开设基金财产的资金账户、证券账户、期货账户等投资所需账户，按照基金合同的约定，根据基金管理人的投资指令，及时办理清算、交割事宜；
- 7) 保守基金商业秘密，除《基金法》、基金合同及其他有关规定另有规定外，

在基金信息公开披露前予以保密，不得向他人泄露；

8) 复核、审查基金管理人计算的基金资产净值、基金份额净值；

9) 办理与基金托管业务活动有关的信息披露事项；

10) 对基金财务会计报告、季度、半年度和年度基金报告出具意见，说明基金管理人在各重要方面的运作是否严格按照基金合同的规定进行；如果基金管理人未执行基金合同规定的行为，还应当说明基金托管人是否采取了适当的措施；

11) 保存基金托管业务活动的记录、账册、报表和其他相关资料 15 年以上；

12) 建立并保存基金份额持有人名册；

13) 按规定制作相关账册并与基金管理人核对；

14) 依据基金管理人的指令或有关规定向基金份额持有人支付基金收益和赎回对价；

15) 依据《基金法》、基金合同及其他有关规定，召集基金份额持有人大会或配合基金管理人、基金份额持有人依法召集基金份额持有人大会；

16) 按照法律法规和基金合同的规定监督基金管理人的投资运作；

17) 参加基金财产清算小组，参与基金财产的保管、清理、估价、变现和分配；

18) 面临解散、依法被撤销或者被依法宣告破产时，及时报告中国证监会和银行监管机构，并通知基金管理人；

19) 因违反基金合同导致基金财产损失时，应承担赔偿责任，其赔偿责任不因其退任而免除；

20) 按规定监督基金管理人按法律法规和基金合同规定履行自己的义务，基金管理人因违反基金合同造成基金财产损失时，应为基金份额持有人利益向基金管理人追偿；

21) 执行生效的基金份额持有人大会的决议；

22) 法律法规及中国证监会规定的和基金合同约定的其他义务。

### 3、基金份额持有人的权利与义务

基金投资者持有本基金基金份额的行为即视为对基金合同的承认和接受，基金投资者自依据基金合同取得基金份额，即成为本基金份额持有人和基金合同的

当事人，直至其不再持有本基金的基金份额。基金份额持有人作为基金合同当事人并不以在基金合同上书面签章或签字为必要条件。

每份基金份额具有同等的合法权益。

（1）根据《基金法》、《运作办法》及其他有关规定，基金份额持有人的权利包括但不限于：

- 1) 分享基金财产收益；
- 2) 参与分配清算后的剩余基金财产；
- 3) 依法申请赎回其持有的基金份额；
- 4) 按照规定要求召开基金份额持有人大会或者召集基金份额持有人大会；
- 5) 出席或者委派代表出席基金份额持有人大会，对基金份额持有人大会审议事项行使表决权；
- 6) 查阅或者复制公开披露的基金信息资料；
- 7) 监督基金管理人的投资运作；
- 8) 对基金管理人、基金托管人、基金销售机构损害其合法权益的行为依法提起诉讼或仲裁；
- 9) 法律法规及中国证监会规定的和基金合同约定的其他权利。

（2）根据《基金法》、《运作办法》及其他有关规定，基金份额持有人的义务包括但不限于：

- 1) 认真阅读并遵守基金合同、招募说明书等信息披露文件；
- 2) 了解所投资基金产品，了解自身风险承受能力，自主判断基金的投资价值，自主做出投资决策，自行承担投资风险；
- 3) 关注基金信息披露，及时行使权利和履行义务；
- 4) 缴纳基金认购款项和认购股票、应付申购对价、赎回对价及法律法规和基金合同所规定的费用；
- 5) 在其持有的基金份额范围内，承担基金亏损或者基金合同终止的有限责任；
- 6) 不从事任何有损基金及其他基金合同当事人合法权益的活动；
- 7) 执行生效的基金份额持有人大会的决议；
- 8) 返还在基金交易过程中因任何原因获得的不当得利；

9) 法律法规及基金合同约定的其他义务。

(二) 基金份额持有人大会召集、议事及表决的程序和规则

基金份额持有人大会由基金份额持有人组成，基金份额持有人的合法授权代表有权代表基金份额持有人出席会议并表决。基金份额持有人持有的每一基金份额拥有平等的投票权。

本基金份额持有人大会不设日常机构。

1、召开事由

(1) 当出现或需要决定下列事由之一的，应当召开基金份额持有人大会：

- 1) 终止基金合同；
- 2) 更换基金管理人；
- 3) 更换基金托管人；
- 4) 转换基金运作方式；
- 5) 提高基金管理人、基金托管人的报酬标准；
- 6) 变更基金类别；
- 7) 本基金与其他基金的合并；
- 8) 变更基金投资目标、范围或策略；
- 9) 变更基金份额持有人大会程序；
- 10) 基金管理人或基金托管人要求召开基金份额持有人大会；
- 11) 单独或合计持有本基金总份额 10%以上（含 10%）基金份额的基金份额持有人（以基金管理人收到提议当日的基金份额计算，下同）就同一事项书面要求召开基金份额持有人大会；
- 12) 对基金当事人权利和义务产生重大影响的其他事项；
- 13) 法律法规、基金合同或中国证监会规定的其他应当召开基金份额持有人大会的事项。

(2) 以下情况可由基金管理人和基金托管人协商后修改，不需召开基金份额持有人大会：

- 1) 调低基金管理费、基金托管费和其他应由本基金或基金份额持有人承担的费用；

- 2) 法律法规要求增加的基金费用的收取；
- 3) 在法律法规和基金合同规定的范围内调低本基金的申购费率、调低赎回费率或在不影响现有基金份额持有人利益的前提下变更收费方式；
- 4) 因相应的法律法规发生变动而应当对基金合同进行修改；
- 5) 对基金合同的修改对基金份额持有人利益无实质性不利影响或修改不涉及基金合同当事人权利义务关系发生重大变化；
- 6) 按照法律法规和基金合同规定不需召开基金份额持有人大会的以外的其他情形。

## 2、会议召集人及召集方式

(1) 除法律法规规定或基金合同另有约定外，基金份额持有人大会由基金管理人召集。

(2) 基金管理人未按规定召集或不能召集时，由基金托管人召集。

(3) 基金托管人认为有必要召开基金份额持有人大会的，应当向基金管理人提出书面提议。基金管理人应当自收到书面提议之日起 10 日内决定是否召集，并书面告知基金托管人。基金管理人决定召集的，应当自出具书面决定之日起 60 日内召开；基金管理人决定不召集，基金托管人仍认为有必要召开的，应当由基金托管人自行召集，并自出具书面决定之日起 60 日内召开并告知基金管理人，基金管理人应当配合。

(4) 代表基金份额 10%以上（含 10%）的基金份额持有人就同一事项书面要求召开基金份额持有人大会，应当向基金管理人提出书面提议。基金管理人应当自收到书面提议之日起 10 日内决定是否召集，并书面告知提出提议的基金份额持有人代表和基金托管人。基金管理人决定召集的，应当自出具书面决定之日起 60 日内召开；基金管理人决定不召集，代表基金份额 10%以上（含 10%）的基金份额持有人仍认为有必要召开的，应当向基金托管人提出书面提议。基金托管人应当自收到书面提议之日起 10 日内决定是否召集，并书面告知提出提议的基金份额持有人代表和基金管理人；基金托管人决定召集的，应当自出具书面决定之日起 60 日内召开并告知基金管理人，基金管理人应当配合。

(5) 代表基金份额 10%以上（含 10%）的基金份额持有人就同一事项要求召开基金份额持有人大会，而基金管理人、基金托管人都不召集的，单独或合计代



表基金份额 10%以上（含 10%）的基金份额持有人有权自行召集，并至少提前 30 日报中国证监会备案。基金份额持有人依法自行召集基金份额持有人大会的，基金管理人、基金托管人应当配合，不得阻碍、干扰。

（6）基金份额持有人会议的召集人负责选择确定开会时间、地点、方式和权益登记日。

### 3、召开基金份额持有人大会的通知时间、通知内容、通知方式

（1）召开基金份额持有人大会，召集人应于会议召开前 30 日，在指定媒介公告。基金份额持有人大会通知应至少载明以下内容：

- 1) 会议召开的时间、地点和会议形式；
- 2) 会议拟审议的事项、议事程序和表决方式；
- 3) 有权出席基金份额持有人大会的基金份额持有人的权益登记日；
- 4) 授权委托证明的内容要求（包括但不限于代理人身份，代理权限和代理有效期限等）、送达时间和地点；
- 5) 会务常设联系人姓名及联系电话；
- 6) 出席会议者必须准备的文件和必须履行的手续；
- 7) 召集人需要通知的其他事项。

（2）采取通讯开会方式并进行表决的情况下，由会议召集人决定在会议通知中说明本次基金份额持有人大会所采取的具体通讯方式、委托的公证机关及其联系方式和联系人、书面表决意见寄交的截止时间和收取方式。

（3）如召集人为基金管理人，还应另行书面通知基金托管人到指定地点对表决意见的计票进行监督；如召集人为基金托管人，则应另行书面通知基金管理人到指定地点对表决意见的计票进行监督；如召集人为基金份额持有人，则应另行书面通知基金管理人和基金托管人到指定地点对表决意见的计票进行监督。基金管理人或基金托管人拒不派代表对表决意见的计票进行监督的，不影响表决意见的计票效力。

### 4、基金份额持有人出席会议的方式

基金份额持有人大会可通过现场开会方式、通讯开会方式或法律法规、监管机构允许的其他方式召开，会议的召开方式由会议召集人确定。

（1）现场开会。由基金份额持有人本人出席或以代理投票授权委托证明委

派代表出席，现场开会时基金管理人和基金托管人的授权代表应当列席基金份额持有人大会，基金管理人或基金托管人不派代表列席的，不影响表决效力。现场开会同时符合以下条件时，可以进行基金份额持有人大会议程：

1) 亲自出席会议者持有基金份额的凭证、受托出席会议者出具的委托人持有基金份额的凭证及委托人的代理投票授权委托证明符合法律法规、基金合同和会议通知的规定，并且持有基金份额的凭证与基金管理人持有的登记资料相符；

2) 经核对，汇总到会者出示的在权益登记日持有基金份额的凭证显示，有效的基金份额不少于本基金在权益登记日基金总份额的二分之一（含二分之一）。若到会者在权益登记日代表的有效的基金份额少于本基金在权益登记日基金总份额的二分之一，召集人可以在原公告的基金份额持有人大会召开时间的三个月以后、六个月以内，就原定审议事项重新召集基金份额持有人大会。重新召集的基金份额持有人大会到会者在权益登记日代表的有效的基金份额应不少于本基金在权益登记日基金总份额的三分之一（含三分之一）。

(2) 通讯开会。通讯开会系指基金份额持有人将其对表决事项的投票以书面形式在表决截至日以前送达至召集人指定的地址。通讯开会应以书面方式进行表决。

在同时符合以下条件时，通讯开会的方式视为有效：

1) 会议召集人按基金合同约定公布会议通知后，在 2 个工作日内连续公布相关提示性公告；

2) 召集人按基金合同约定通知基金托管人（如果基金托管人为召集人，则为基金管理人）到指定地点对书面表决意见的计票进行监督。会议召集人在基金托管人（如果基金托管人为召集人，则为基金管理人）和公证机关的监督下按照会议通知规定的方式收取基金份额持有人的书面表决意见；基金托管人或基金管理人经通知不参加收取书面表决意见的，不影响表决效力；

3) 本人直接出具书面意见或授权他人代表出具书面意见的，基金份额持有人所持有的基金份额不小于在权益登记日基金总份额的二分之一（含二分之一）；若本人直接出具书面意见或授权他人代表出具书面意见基金份额持有人所持有的基金份额小于在权益登记日基金总份额的二分之一，召集人可以在原公告的基金份额持有人大会召开时间的三个月以后、六个月以内，就原定审议事项重新召

集基金份额持有人大会。重新召集的基金份额持有人大会应当有代表三分之一（含三分之一）以上基金份额的持有人直接出具书面意见或授权他人代表出具书面意见；

4) 上述第（3）项中直接出具书面意见的基金份额持有人或受托代表他人出具书面意见的代理人，同时提交的持有基金份额的凭证、受托出具书面意见的代理人出具的委托人持有基金份额的凭证及委托人的代理投票授权委托证明符合法律法规、基金合同和会议通知的规定，并与基金登记机构记录相符。

（3）在法律法规或监管机构允许的情况下，经会议通知载明，基金份额持有人也可以采用网络、电话等其他非现场方式或者以非现场方式与现场方式结合的方式进行表决，会议程序比照现场开会和通讯方式开会的程序进行；或者采用网络、电话等其他非书面方式授权他人代为出席会议并表决。

## 5、议事内容与程序

### （1）议事内容及提案权

议事内容为关系基金份额持有人利益的重大事项，如基金合同的重大修改、决定终止基金合同、更换基金管理人、更换基金托管人、与其他基金合并、法律法规及基金合同规定的其他事项以及会议召集人认为需提交基金份额持有人大会讨论的其他事项。

基金份额持有人大会的召集人发出召集会议的通知后，对原有提案的修改应当在基金份额持有人大会召开前及时公告。

基金份额持有人大会不得对未事先公告的议事内容进行表决。

### （2）议事程序

#### 1) 现场开会

在现场开会的方式下，首先由大会主持人按照下列第七条规定程序确定和公布监票人，然后由大会主持人宣读提案，经讨论后进行表决，并形成大会决议。大会主持人为基金管理人授权出席会议的代表，在基金管理人授权代表未能主持大会的情况下，由基金托管人授权其出席会议的代表主持；如果基金管理人授权代表和基金托管人授权代表均未能主持大会，则由出席大会的基金份额持有人和代理人所持表决权的二分之一以上（含二分之一）选举产生一名基金份额持有人作为该次基金份额持有人大会的主持人。基金管理人和基金托管人拒不出席或主

持基金份额持有人大会，不影响基金份额持有人大会作出的决议的效力。

会议召集人应当制作出席会议人员的签名册。签名册载明参加会议人员姓名（或单位名称）、身份证明文件号码、持有或代表有表决权的基金份额、委托人姓名（或单位名称）和联系方式等事项。

## 2) 通讯开会

在通讯开会的情况下，首先由召集人提前 30 日公布提案，在所通知的表决截止日期后 2 个工作日内在公证机关监督下由召集人统计全部有效表决，在公证机关监督下形成决议。

## 6、表决

基金份额持有人所持每份基金份额有一票表决权。

基金份额持有人大会决议分为一般决议和特别决议：

（1）一般决议，一般决议须经参加大会的基金份额持有人或其代理人所持表决权的二分之一以上（含二分之一）通过方为有效；除下列第 2 项所规定的须以特别决议通过事项以外的其他事项均以一般决议的方式通过。

（2）特别决议，特别决议应当经参加大会的基金份额持有人或其代理人所持表决权的三分之二以上（含三分之二）通过方可做出。转换基金运作方式、更换基金管理人或者基金托管人、终止基金合同、本基金与其他基金合并以特别决议通过方为有效。

基金份额持有人大会采取记名方式进行投票表决。

采取通讯方式进行表决时，除非在计票时有充分的相反证据证明，否则提交符合会议通知中规定的确认投资者身份文件的表决视为有效出席的投资者，表面符合会议通知规定的书面表决意见视为有效表决，表决意见模糊不清或相互矛盾的视为弃权表决，但应当计入出具书面意见的基金份额持有人所代表的基金份额总数。

基金份额持有人大会的各项提案或同一项提案内并列的各项议题应当分开审议、逐项表决。

## 7、计票

### （1）现场开会

1) 如大会由基金管理人或基金托管人召集，基金份额持有人大会的主持人

应当在会议开始后宣布在出席会议的基金份额持有人和代理人中选举两名基金份额持有人代表与大会召集人授权的一名监督员共同担任监票人；如大会由基金份额持有人自行召集或大会虽然由基金管理人或基金托管人召集，但是基金管理人或基金托管人未出席大会的，基金份额持有人大会的主持人应当在会议开始后宣布在出席会议的基金份额持有人和代理人中选举三名基金份额持有人代表担任监票人。基金管理人或基金托管人不出席大会的，不影响计票的效力。

2) 监票人应当在基金份额持有人表决后立即进行清点并由大会主持人当场公布计票结果。

3) 如果会议主持人或基金份额持有人或代理人对于提交的表决结果有怀疑，可以在宣布表决结果后立即对所投票数要求进行重新清点。监票人应当进行重新清点，重新清点以一次为限。重新清点后，大会主持人应当当场公布重新清点结果。

4) 计票过程应由公证机关予以公证，基金管理人或基金托管人拒不出席大会的，不影响计票的效力。

## (2) 通讯开会

在通讯开会的情况下，计票方式为：由大会召集人授权的两名监督员在基金托管人授权代表（若由基金托管人召集，则为基金管理人授权代表）的监督下进行计票，并由公证机关对其计票过程予以公证。基金管理人或基金托管人拒派代表对书面表决意见的计票进行监督的，不影响计票和表决结果。

## 8、生效与公告

基金份额持有人大会的决议，召集人应当自通过之日起 5 日内报中国证监会备案。

基金份额持有人大会的决议自表决通过之日起生效。

基金份额持有人大会决议自生效之日起 2 日内在指定媒介上公告。如果采用通讯方式进行表决，在公告基金份额持有人大会决议时，必须将公证书全文、公证机构、公证员姓名等一同公告。

基金管理人、基金托管人和基金份额持有人应当执行生效的基金份额持有人大会的决议。生效的基金份额持有人大会决议对全体基金份额持有人、基金管理人、基金托管人均有约束力。

9、本部分关于基金份额持有人大会召开事由、召开条件、议事程序、表决条件等规定，凡是直接引用法律法规的部分，如将来法律法规修改导致相关内容被取消或变更的，基金管理人提前公告后，可直接对本部分内容进行修改和调整，无需召开基金份额持有人大会审议。

### （三）基金合同解除和终止的事由、程序以及基金财产清算方式

#### 1、基金合同的变更

（1）变更基金合同涉及法律法规规定或本基金合同约定应经基金份额持有人大会决议通过的事项的，应召开基金份额持有人大会决议通过。对于可不经基金份额持有人大会决议通过的事项，由基金管理人和基金托管人同意后变更并公告，并报中国证监会备案。

（2）关于基金合同变更的基金份额持有人大会决议自生效后方可执行，并自决议生效后两日内在指定媒介公告。

#### 2、基金合同的终止

有下列情形之一的，基金合同应当终止：

- （1）基金份额持有人大会决定终止的；
- （2）基金管理人、基金托管人职责终止，在 6 个月内没有新基金管理人、新基金托管人承接的；
- （3）基金合同约定的其他情形；
- （4）相关法律法规和中国证监会规定的其他情况。

#### 3、基金财产的清算

（1）基金财产清算小组：自出现基金合同终止事由之日起 30 个工作日内成立清算小组，基金管理人组织基金财产清算小组并在中国证监会的监督下进行基金清算。

（2）基金财产清算小组组成：基金财产清算小组成员由基金管理人、基金托管人、具有从事证券相关业务资格的注册会计师、律师以及中国证监会指定的人员组成。基金财产清算小组可以聘用必要的工作人员。

（3）基金财产清算小组职责：基金财产清算小组负责基金财产的保管、清理、估价、变现和分配。基金财产清算小组可以依法进行必要的民事活动。

（4）基金财产清算程序：

- 1) 基金合同终止情形出现时，由基金财产清算小组统一接管基金；
- 2) 对基金财产和债权债务进行清理和确认；
- 3) 对基金财产进行估值和变现；
- 4) 制作清算报告；
- 5) 聘请会计师事务所对清算报告进行外部审计，聘请律师事务所对清算报告出具法律意见书；
- 6) 将清算报告报中国证监会备案并公告；
- 7) 对基金剩余财产进行分配。

（5）基金财产清算的期限为 6 个月。

4、清算费用

清算费用是指基金财产清算小组在进行基金清算过程中发生的所有合理费用，清算费用由基金财产清算小组优先从基金财产中支付。

5、基金财产清算剩余资产的分配

依据基金财产清算的分配方案，将基金财产清算后的全部剩余资产扣除基金财产清算费用、交纳所欠税款并清偿基金债务后，按基金份额持有人持有的基金份额比例进行分配。

6、基金财产清算的公告

清算过程中的有关重大事项须及时公告；基金财产清算报告经会计师事务所审计并由律师事务所出具法律意见书后报中国证监会备案并公告。基金财产清算公告于基金财产清算报告报中国证监会备案后 5 个工作日内由基金财产清算小组进行公告。

7、基金财产清算账册及文件的保存

基金财产清算账册及有关文件由基金托管人保存 15 年以上。

（四）争议解决方式

各方当事人同意，因基金合同而产生的或与基金合同有关的一切争议，如经友好协商未能解决的，应提交华南国际经济贸易仲裁委员会，根据该会当时有效的仲裁规则进行仲裁，仲裁地点为深圳市，仲裁裁决是终局性的并对各方当事人

具有约束力。争议处理期间，基金合同当事人应恪守各自的职责，继续忠实、勤勉、尽责地履行基金合同规定的义务，维护基金份额持有人的合法权益。

基金合同受中国法律管辖。

#### （五）基金合同存放地和投资者取得基金合同的方式

基金合同可印制成册，供投资者在基金管理人、基金托管人、销售机构的办公场所和营业场所查阅，但应以基金合同的正本为准。



## 二十二、基金托管协议的内容摘要

### （一）托管协议当事人

#### 1、基金管理人

名称：华润元大基金管理有限公司

注册地址：深圳市前海深港合作区前湾一路鲤鱼门街一号前海深港合作区管理局综合办公楼 A 栋 201 室（入驻深圳市前海商务秘书有限公司）

办公地址：深圳市福田区中心四路 1-1 号嘉里建设广场第三座 7 层

邮政编码：518048

法定代表人：路强

成立日期：二〇一三年一月十七日

批准设立机关及批准设立文号：中国证监会证监许可[2012]1746 号

组织形式：有限责任公司（中外合资）

注册资本：人民币 2 亿元

存续期间：永续经营

经营范围：基金募集、基金销售、特定客户资产管理、资产管理和中国证监会许可的其他业务。

#### 2、基金托管人

名称：招商证券股份有限公司

住所：广东省深圳市福田区益田路江苏大厦 A 座 38-45 层

办公地址：广东省深圳市福田区益田路江苏大厦 A 座 38-45 层

邮政编码：518026

法定代表人：宫少林

成立时间：1993 年 8 月

基金托管业务批准文号：证监许可[2014]78 号

组织形式：股份有限公司

注册资本：人民币 46.61 亿元

存续期间：持续经营

经营范围：证券经纪；证券投资咨询；与证券交易、证券投资活动有关的财

务顾问；证券承销与保荐；证券自营；证券资产管理；融资融券；证券投资基金代销；为期货公司提供中间介绍业务；代销金融产品。

## （二）基金托管人对基金管理人的业务监督和核查

1、基金托管人根据有关法律法规的规定及基金合同的约定，对基金投资范围、投资对象进行监督。基金合同明确约定基金投资风格或证券选择标准的，基金管理人应按照基金托管人要求的格式提供投资品种池，以便基金托管人运用相关技术系统，对基金实际投资是否符合基金合同关于证券选择标准的约定进行监督，对存在疑义的事项进行核查。

本基金投资于中创 100 指数的成份股及其备选成份股、新股、债券、货币市场工具、权证、股指期货、银行存款、资产支持证券等以及法律法规或中国证监会允许基金投资的其他金融工具（但须符合中国证监会的相关规定）。其中本基金投资于中创 100 指数的成份股及其备选成份股的比例不低于基金资产的 90%。

如法律法规或监管机构以后允许基金投资其他品种，本基金管理人在履行适当程序后，可以将其纳入投资范围。

2、基金托管人根据有关法律法规的规定及基金合同的约定，对基金投资、融资比例进行监督。基金托管人按下述比例和调整期限进行监督：

（1）本基金投资于标的指数成份股和备选成份股的比例不低于基金资产的 90%；

（2）本基金在任何交易日买入权证的总金额，不超过上一交易日基金资产净值的 0.5%，本基金持有的全部权证的市值不超过基金资产净值的 3%，基金管理人管理的全部基金持有同一权证的比例不超过该权证的 10%；

（3）本基金投资于同一原始权益人的各类资产支持证券的比例，不得超过基金资产净值的 10%；

（4）本基金持有的全部资产支持证券，其市值不得超过基金资产净值的 20%；

（5）本基金持有的同一（指同一信用级别）资产支持证券的比例，不得超过该资产支持证券规模的 10%；

（6）本基金管理人管理的全部基金投资于同一原始权益人的各类资产支持证券，不得超过其各类资产支持证券合计规模的 10%；

（7）本基金应投资于信用级别评级为 BBB 以上（含 BBB）的资产支持证券。基

金持有资产支持证券期间，如果其信用等级下降、不再符合投资标准，应在评级报告发布之日起 3 个月内予以全部卖出；

（8）本基金财产参与股票发行申购，本基金所申报的金额不超过本基金的总资产，所申报的股票数量不超过拟发行股票公司本次发行股票的总量；

（9）本基金进入全国银行间同业市场进行债券回购的资金余额不得超过基金资产净值的 40%；债券回购最长期限为 1 年，债券回购到期后不得展期；

（10）本基金在任何交易日日终，持有的买入股指期货合约价值，不得超过基金资产净值的 10%；

（11）本基金在任何交易日日终，持有的买入期货合约价值与有价证券市值之和不得超过基金资产净值的 100%，其中，有价证券指股票、债券（不含到期日在一年以内的政府债券）、权证、资产支持证券、买入返售金融资产（不含质押式回购）等；

（12）本基金在任何交易日日终，持有的卖出期货合约价值不得超过本基金持有的股票总市值的 20%；

（13）本基金所持有的股票市值和买入、卖出股指期货合约价值，合计（轧差计算）应当符合基金合同关于股票投资比例的有关约定；

（14）本基金在任何交易日内交易（不包括平仓）的股指期货合约的成交金额不得超过上一交易日基金资产净值的 20%；

（15）每个交易日日终在扣除股指期货合约需缴纳的交易保证金后，应当保持不低于交易保证金一倍的现金；

（16）基金投资于各种衍生工具的比例合计不超过基金资产总值的 10%；

（17）本基金的基金资产总值不得超过基金资产净值的 140%；

（18）法律法规及中国证监会规定的和基金合同规定的其他投资限制。

本基金在开始进行股指期货投资之前，应与基金托管人就股指期货开户、清算、估值、交收等事宜另行具体协商；

因证券市场波动、上市公司合并、基金规模变动等基金管理人之外的因素致使基金投资比例不符合上述规定投资比例的，基金管理人应当在 10 个交易日内进行调整。

基金管理人应当自基金合同生效之日起 6 个月内使基金的投资组合比例符合

基金合同的有关约定。在上述期间内，本基金的投资范围、投资策略应当符合基金合同的约定。基金托管人对基金的投资的监督与检查自本基金合同生效之日起开始。

如果法律法规对上述投资组合比例限制进行变更的，以变更后的规定为准。法律法规或监管部门取消上述限制，如适用于本基金，则本基金投资不再受相关限制。

3、基金托管人根据有关法律法规的规定及基金合同的约定，对本托管协议第十五条第九款基金投资禁止行为进行监督。

基金管理人运用基金财产买卖基金管理人、基金托管人及其控股股东、实际控制人或者与其有重大利害关系的公司发行的证券或者承销期内承销的证券，或者从事其他重大关联交易的，应当符合基金的投资目标和投资策略，遵循持有人利益优先原则，防范利益冲突，建立健全内部审批机制和评估机制，按照市场公平合理价格执行。相关交易必须事先得到基金托管人的同意，并按法律法规予以披露。重大关联交易应提交基金管理人董事会审议，并经过三分之二以上的独立董事通过。基金管理人董事会应至少每半年对关联交易事项进行审查。

4、基金托管人根据有关法律法规的规定及基金合同的约定，对基金管理人参与银行间债券市场进行监督。基金管理人应在基金投资运作之前向基金托管人提供符合法律法规及行业标准的、经慎重选择的、本基金适用的银行间债券市场交易对手名单，并约定各交易对手所适用的交易结算方式。基金管理人应严格按照交易对手名单的范围在银行间债券市场选择交易对手。基金托管人监督基金管理人是否按事前提供的银行间债券市场交易对手名单和结算交易方式进行交易。基金管理人可以每半年对银行间债券市场交易对手名单及结算方式进行更新，新名单确定前已与本次剔除的交易对手所进行但尚未结算的交易，仍应按照协议进行结算。如基金管理人根据市场情况需要临时调整银行间债券市场交易对手名单及结算方式的，应向基金托管人说明理由，并在与交易对手发生交易前 3 个工作日内与基金托管人协商解决。

基金管理人负责对交易对手的资信控制，按银行间债券市场的交易规则进行交易，并负责解决因交易对手不履行合同而造成的纠纷及损失，基金托管人不承担由此造成的任何法律责任及损失。若未履约的交易对手在基金托管人与基金管

理人确定的时间前仍未承担违约责任及其他相关法律责任的，基金管理人可以对相应损失先行予以承担，然后再向相关交易对手追偿。基金托管人则根据银行间债券市场成交单对合同履行情况进行监督。如基金托管人事后发现基金管理人没有按照事先约定的交易对手或交易结算方式进行交易时，基金托管人应及时提醒基金管理人，基金托管人不承担由此造成的任何损失和责任。

5、基金托管人根据有关法律法规的规定及基金合同的约定，对基金管理人投资流通受限证券进行监督。

基金管理人投资流通受限证券，应事先根据中国证监会相关规定，明确基金投资流通受限证券的比例，制订严格的投资决策流程和风险控制制度，防范流动性风险、法律风险和操作风险等各种风险。基金托管人对基金管理人是否遵守相关制度、流动性风险处置预案以及相关投资额度和比例等的情况进行监督。

（1）本基金投资的流通受限证券须为经中国证监会批准的非公开发行股票、公开发行股票网下配售部分等在发行时明确一定期限锁定期的可交易证券，不包括由于发布重大消息或其他原因而临时停牌的证券、已发行未上市证券、回购交易中的质押券等流通受限证券。本基金不投资有锁定期但锁定期不明确的证券。

本基金投资的流通受限证券限于可由中国证券登记结算有限责任公司或中央国债登记结算有限责任公司负责登记和存管，并可在证券交易所或全国银行间债券市场交易的证券。

本基金投资的流通受限证券应保证登记存管在本基金名下，基金管理人负责相关工作的落实和协调，并确保基金托管人能够正常查询。因基金管理人原因产生的流通受限证券登记存管问题，造成基金托管人无法安全保管本基金资产的责任与损失，及因流通受限证券存管直接影响本基金安全的责任及损失，由基金管理人承担。

本基金投资流通受限证券，不得预付任何形式的保证金。

（2）基金管理人投资非公开发行股票，应制订流动性风险处置预案并经其董事会批准。风险处置预案应包括但不限于因投资流通受限证券需要解决的基金投资比例限制失调、基金流动性困难以及相关损失的应对解决措施，以及有关异常情况的处置。基金管理人应在首次投资流通受限证券前向基金托管人提供基金投资非公开发行股票相关流动性风险处置预案。

基金管理人对本基金投资流通受限证券的流动性风险负责，确保对相关风险采取积极有效的措施，在合理的时间内有效解决基金运作的流动性问题。如因市场发生剧烈变动等原因而导致基金现金周转困难时，基金管理人应保证提供足额现金确保基金的支付结算对本基金因投资流通受限证券导致的流动性风险，基金托管人不承担任何责任。如因基金管理人违约导致本基金出现损失致使基金托管人承担连带赔偿责任的，基金管理人应赔偿基金托管人由此遭受的损失。

(3) 本基金投资非公开发行股票，基金管理人应至少于投资前三个工作日向基金托管人提交有关书面资料，并保证向基金托管人提供的有关资料真实、准确、完整。有关资料如有调整，基金管理人应及时提供调整后的资料。上述书面资料包括但不限于：

- ① 中国证监会批准发行非公开发行股票的批准文件。
- ② 非公开发行股票有关发行数量、发行价格、锁定期等发行资料。
- ③ 非公开发行股票发行人与中国证券登记结算有限责任公司或中央国债登记结算有限责任公司签订的证券登记及服务协议。
- ④ 基金拟认购的数量、价格、总成本、账面价值。

(4) 基金管理人应在本基金投资非公开发行股票后两个交易日内，在中国证监会指定媒介披露所投资非公开发行股票的名称、数量、总成本、账面价值，以及总成本和账面价值占基金资产净值的比例、锁定期等信息。

本基金有关投资流通受限证券比例如违反有关限制规定，在合理期限内未能进行及时调整，基金管理人应在两个工作日内编制临时报告书，予以公告。

(5) 基金托管人根据有关规定有权对基金管理人进行以下事项监督：

- ① 本基金投资流通受限证券时的法律法规遵守情况。
- ② 在基金投资流通受限证券管理工作方面有关制度、流动性风险处置预案的建立与完善情况。
- ③ 有关比例限制的执行情况。
- ④ 信息披露情况。

(6) 相关法律法规对基金投资流通受限证券有新规定的，从其规定。

6、基金托管人根据有关法律法规的规定及基金合同的约定，对基金资产净值计算、基金份额净值计算、应收资金到账、基金费用开支及收入确定、基金收益

分配、相关信息披露、基金宣传推介材料中登载基金业绩表现数据等进行监督和核查。

7、基金托管人发现基金管理人的上述事项及投资指令或实际投资运作违反法律法规、基金合同和本托管协议的规定，应及时以电话提醒或书面提示等方式通知基金管理人限期纠正。基金管理人应积极配合和协助基金托管人的监督和核查。基金管理人收到书面通知后应在下一工作日前及时核对并以书面形式给基金托管人发出回函，就基金托管人的疑义进行解释或举证，说明违规原因及纠正期限，并保证在规定期限内及时改正。在上述规定期限内，基金托管人有权随时对通知事项进行复查，督促基金管理人改正。基金管理人对基金托管人通知的违规事项未能在限期内纠正的，基金托管人应报告中国证监会。

8、基金管理人负有义务配合和协助基金托管人依照法律法规、基金合同和本托管协议对基金业务执行核查。对基金托管人发出的书面提示，基金管理人应在规定时间内答复并改正，或就基金托管人的疑义进行解释或举证；对基金托管人按照法律法规、基金合同和本托管协议的要求需向中国证监会报送基金监督报告的事项，基金管理人应积极配合提供相关数据资料和制度等。

9、若基金托管人发现基金管理人依据交易程序已经生效的指令违反法律、行政法规和其他有关规定，或者违反基金合同约定的，应当立即通知基金管理人，由此造成的损失由基金管理人承担。

10、基金托管人发现基金管理人存在重大违规行为，应及时报告中国证监会，同时通知基金管理人限期纠正，并将纠正结果报告中国证监会。基金管理人无正当理由，拒绝、阻挠对方根据本托管协议规定行使监督权，或采取拖延、欺诈等手段妨碍对方进行有效监督，情节严重或经基金托管人提出警告仍不改正的，基金托管人应报告中国证监会。

### （三）基金管理人对于基金托管人的业务核查

1、基金管理人对于基金托管人履行托管职责情况进行核查，核查事项包括基金托管人安全保管基金财产、开设基金财产的资金账户和证券账户、复核基金管理人计算的基金资产净值和基金份额净值、根据管理人指令办理清算交收、相关信息披露和监督基金投资运作等行为。

2、基金管理人发现基金托管人擅自挪用基金财产、未对基金财产实行分账管理、未执行或无故延迟执行基金管理人资金划拨指令、泄露基金投资信息等违反《基金法》、《基金合同》、本协议及其他有关规定时，应及时以书面形式通知基金托管人限期纠正。基金托管人收到通知后应及时核对并以书面形式给基金管理人发出回函，说明违规原因及纠正期限，并保证在规定期限内及时改正。在上述规定期限内，基金管理人有权随时对通知事项进行复查，督促基金托管人改正。基金托管人应积极配合基金管理人的核查行为，包括但不限于：提交相关资料以供基金管理人核查托管财产的完整性和真实性，在规定时间内答复基金管理人并改正。

3、基金管理人发现基金托管人有重大违规行为，应及时报告中国证监会，同时通知基金托管人限期纠正，并将纠正结果报告中国证监会。基金托管人无正当理由，拒绝、阻挠对方根据本协议规定行使监督权，或采取拖延、欺诈等手段妨碍对方进行有效监督，情节严重或经基金管理人提出警告仍不改正的，基金管理人应报告中国证监会。

#### （四）基金财产的保管

##### 1、基金财产保管的原则

（1）基金财产应独立于基金管理人、基金托管人的固有财产。

（2）基金托管人应安全保管基金财产。

（3）基金托管人按照规定开设基金财产的资金账户和证券账户。

（4）基金托管人对所托管的不同基金财产分别设置账户，与基金托管人的其他业务和其他基金的托管业务实行严格的分账管理，确保基金财产的完整与独立。

（5）基金托管人按照基金合同和本协议的约定保管基金财产，如有特殊情况双方可另行协商解决。基金托管人未经基金管理人的指令，不得自行运用、处分、分配本基金的任何资产（不包含基金托管人依据中国结算公司结算数据完成场内交易交收、托管资产开户银行扣收结算费和账户维护费等费用）。

（6）对于因为基金投资产生的应收资产，应由基金管理人负责与有关当事人确定到账日期并通知基金托管人，到账日基金财产没有到达基金账户的，基金托管人应及时通知基金管理人采取措施进行催收。由此给基金财产造成损失的，基金管理人应负责向有关当事人追偿基金财产的损失，基金托管人对此不承担任何



责任。

（7）除依据法律法规和基金合同的规定外，基金托管人不得委托第三人托管基金财产。

## 2、募集资金的验证

（1）基金募集期满或基金停止募集时，募集的基金份额总额、基金募集金额、基金份额持有人人数符合《基金法》、《公开募集证券投资基金运作管理办法》等有关规定后，基金管理人应将属于基金财产的全部资金划入基金托管人开立的托管资金专门账户，同时在规定时间内，聘请具有从事证券相关业务资格的会计师事务所进行验资，出具验资报告。出具的验资报告由参加验资的 2 名或 2 名以上中国注册会计师签字方为有效。

（2）若基金募集期限届满，未能达到基金合同生效的条件，由基金管理人按规定办理退款等事宜，基金托管人应提供充分协助。

## 3、基金托管资金专门账户的开立和管理

（1）基金托管人应负责本基金的资金账户的开设和管理。

（2）基金托管人以基金的名义在具有基金托管资格的商业银行开设托管资金专门账户，并根据基金管理人合法合规的指令办理资金收付。本基金的银行预留印鉴由基金托管人保管和使用。

（3）托管资金专门账户的开立和使用，限于满足开展本基金业务的需要。基金托管人和基金管理人不得假借本基金的名义开立其他任何银行账户；亦不得使用基金的任何银行账户进行本基金业务以外的活动。

（4）托管资金专门账户的开立和管理应符合银行业监督管理机构的有关规定。

## 4、基金证券账户与证券交易资金账户的开设和管理

（1）基金托管人在中国证券登记结算有限责任公司上海分公司、深圳分公司为基金开立基金托管人与基金联名的证券账户。

（2）基金证券账户的开立和使用，仅限于满足开展本基金业务的需要。基金托管人和基金管理人不得出借或未经对方同意擅自转让基金的任何证券账户，亦不得使用基金的任何账户进行本基金业务以外的活动。

（3）基金证券账户的开立和证券账户卡的保管由基金托管人负责，账户资产

的管理和运用由基金管理人负责。

（4）基金托管人以基金托管人的名义在中国证券登记结算有限责任公司开立结算备付金账户，并代表所托管的基金完成与中国证券登记结算有限责任公司的一级法人清算工作，基金管理人应予以积极协助。结算备付金等的收取按照中国证券登记结算有限责任公司的规定执行。

（5）若中国证监会或其他监管机构在本托管协议订立日之后允许基金从事其他投资品种的投资业务，涉及相关账户的开立、使用的，若无相关规定，则基金托管人比照上述关于账户开立、使用的规定执行。

#### 5、债券托管账户的开立和管理

基金合同生效后，基金托管人根据中国人民银行、银行间市场登记结算机构的有关规定，在银行间市场登记结算机构开立债券托管与结算账户，并代表基金进行银行间市场债券的结算。基金管理人和基金托管人共同代表基金签订全国银行间债券市场债券回购主协议。

#### 6、其他账户的开设和管理

（1）因业务发展需要而开立的其他账户，可以根据法律法规和基金合同的规定，由基金托管人负责开立。新账户按有关规定使用并管理。

（2）法律法规等有关规定对相关账户的开立和管理另有规定的，从其规定办理。

#### 7、基金财产投资的有关有价凭证等的保管

基金财产投资的有关实物证券、银行存款开户证实书等有价凭证由基金托管人存放于基金托管人的保管库，也可存入中央国债登记结算有限责任公司、中国证券登记结算有限责任公司上海分公司/深圳分公司或票据营业中心的代保管库，保管凭证由基金托管人持有。有价凭证的购买和转让，由基金托管人根据基金管理人的指令办理。属于基金托管人实际有效控制下的实物证券在基金托管人保管期间的损坏、灭失，由此产生的责任应由基金托管人承担。基金托管人对由基金托管人以外机构实际有效控制的资产不承担保管责任。

#### 8、与基金财产有关的重大合同的保管

与基金财产有关的重大合同的签署，由基金管理人负责。由基金管理人代表基金签署的、与基金财产有关的重大合同的原件分别由基金管理人、基金托管人

保管。除本协议另有规定外，基金管理人代表基金签署的与基金财产有关的重大合同包括但不限于基金年度审计合同、基金信息披露协议及基金投资业务中产生的重大合同，基金管理人应保证基金管理人和基金托管人至少各持有一份正本的原件。基金管理人应在重大合同签署后及时以加密方式将重大合同传真给基金托管人，并在三十个工作日内将正本送达基金托管人处。重大合同的保管期限为基金合同终止后 15 年。

#### （五）基金资产净值的计算和会计核算

1、基金资产净值是指基金资产总值减去负债后的金额。基金份额净值是按照每个交易日闭市后，基金资产净值除以当日基金份额的余额数量计算，精确到 0.001 元，小数点后第四位四舍五入。国家另有规定的，从其规定。

每个交易日计算基金资产净值及基金份额净值，并按规定公告。

2、基金管理人应每个交易日对基金资产估值。但基金管理人根据法律法规或基金合同的规定暂停估值时除外。基金管理人每个交易日对基金资产估值后，将基金份额净值结果发送基金托管人，经基金托管人复核无误后，由基金管理人对外公布。

#### （六）基金份额持有人名册的登记与保管

基金份额持有人名册至少应包括基金份额持有人的名称和持有的基金份额。基金份额持有人名册由基金注册登记机构根据基金管理人的指令编制和保管，基金管理人和基金托管人应分别保管基金份额持有人名册，保存期不少于 15 年。如不能妥善保管，则按相关法规承担责任。

在基金托管人要求或编制半年报和年报前，基金管理人应将有关资料送交基金托管人，不得无故拒绝或延误提供，并保证其的真实性、准确性和完整性。基金托管人不得将所保管的基金份额持有人名册用于基金托管业务以外的其他用途，并应遵守保密义务。

#### （七）争议解决方式

各方当事人同意，因基金合同而产生的或与基金合同有关的一切争议，如经友好协商未能解决的，应提交华南国际经济贸易仲裁委员会，根据该会当时有效的仲裁规则进行仲裁，仲裁地点为深圳市，仲裁裁决是终局性的并对各方当事人具有约束力。争议处理期间，基金合同当事人应恪守各自的职责，继续忠实、勤

勉、尽责地履行基金合同规定的义务，维护基金份额持有人的合法权益。

争议处理期间，双方当事人应恪守基金管理人和基金托管人职责，各自继续忠实、勤勉、尽责地履行基金合同和本托管协议规定的义务，维护基金份额持有人的合法权益。

本协议受中国法律管辖。

#### （八）托管协议的变更与终止

##### 1、托管协议的变更程序

本协议双方当事人经协商一致，可以对协议进行修改。修改后的新协议，其内容不得与基金合同的规定有任何冲突。基金托管协议的变更报中国证监会备案。

##### 2、基金托管协议终止出现的情形

- （1）基金合同终止；
- （2）基金托管人解散、依法被撤销、破产或由其他基金托管人接管基金资产；
- （3）基金管理人解散、依法被撤销、破产或由其他基金管理人接管基金管理权；
- （4）发生法律法规或基金合同规定的终止事项。

## 二十三、对基金份额持有人的服务

基金管理人承诺为基金份额持有人提供一系列的服务。基金管理人根据基金份额持有人的需要和市场的变化，有权增加或变更服务项目。主要服务内容如下：

### （一）基金份额持有人交易资料的寄送服务

1、基金合同生效后的每次交易结束后，投资人应在 T+2 个工作日后及时通过销售机构的网点查询和打印确认单，具体操作以销售机构规定为准。

2、本基金管理人将向基金份额持有人提供电子或纸质对账单，需要订阅或取消的客户可与本基金管理人客户服务中心（4000-1000-89）联系。

### （二）网上交易服务

本基金管理人已开通基金网上直销业务，个人投资者可以直接通过本基金管理人网站（www.cryuantafund.com）办理开户手续，并在本基金募集期间通过“华润元大基金管理有限公司网上直销交易平台”办理本基金的认购业务，在本基金开放日常申购和赎回等业务后通过本基金管理人网上直销交易平台办理本基金基金份额的申购和赎回等业务，有关详情可参见相关公告。本基金管理人基金网上直销业务已开通的银行卡及各银行卡交易金额限额请参阅基金管理人网站。

在条件成熟的时候，本基金管理人将根据基金网上交易业务的发展状况，适时调整可用于基金网上直销交易平台或用于交易支付的银行卡种类，敬请投资人留意相关公告。

### （三）信息咨询、查询服务

投资人如果想查询申购和赎回等交易情况、分红方式状态、基金账户余额、基金产品与服务等信息，请拨打本基金管理人客户服务电话（4000-1000-89）或登录本基金管理人网站（www.cryuantafund.com）进行咨询、查询。

本基金管理人为投资人预设基金查询密码，预设的基金查询密码为投资人开户证件号码的后 6 位数字，不足 6 位数字的，前面加“0”补足。基金查询密码用于投资人通过客户服务电话查询基金账户下的账户和交易信息。投资人请在知晓其基金账号后，及时拨打本基金管理人客户服务电话进入自助语音服务修改基金查询密码。

投资人可以拨打本基金管理人客户服务电话或发送电子邮件至客服信箱

(kf@cryuantafund.com) 投诉直销机构的人员和服务。

（四）基金转换业务

在条件成熟时，本基金管理人可通过销售机构为投资人提供基金转换业务服务，具体实施方法另行公告。

（五）定期定额投资计划

待技术条件成熟时，基金管理人可通过销售机构为投资人提供定期定额投资的服务。通过定期定额投资计划，投资人可以定期定额申购基金份额，具体实施方法另行公告。

（六）基金份额持有人服务联系方式：

本基金管理人的互联网地址及电子信箱

网址：www.cryuantafund.com

客服信箱：kf@cryuantafund.com

投资人也可登录本基金管理人网站，直接提出有关本基金的问题和建议。

（七）如本招募说明书存在任何您/贵机构无法理解的内容，请通过上述方式联系基金管理人。请确保投资前，您/贵机构已经全面理解了本招募说明书。

## 二十四、其他应披露事项

信息披露明细：

公告事项	披露日期
华润元大中创 100 交易型开放式指数证券投资基金基金合同生效公告	2015 年 5 月 26 日
华润元大中创 100 交易型开放式指数证券投资基金关于基金份额折算的公告	2015 年 6 月 5 日
华润元大基金管理有限公司关于华润元大中创 100 交易型开放式指数证券投资基金基金份额折算结果的公告	2015 年 6 月 12 日
华润元大中创 100 交易型开放式指数证券投资基金上市交易公告书	2015 年 6 月 19 日
关于华润元大中创 100 交易型开放式指数证券投资基金开放日常申购、赎回业务的公告	2015 年 6 月 19 日
华润元大中创 100 交易型开放式指数证券投资基金上市交易提示性公告	2015 年 6 月 25 日
关于中创 100 交易型开放式指数证券投资基金暂停申购赎回业务的公告	2015 年 7 月 1 日

华润元大基金管理有限公司旗下开放式基金净值公告	2015 年 7 月 1 日
华润元大基金管理有限公司关于公司、高级管理人员及基金经理投资旗下基金相关事宜的公告	2015 年 7 月 8 日
华润元大基金管理有限公司关于华润元大中创 100 交易型开放式指数证券投资基金增加销售机构的公告	2015 年 7 月 25 日
华润元大中创 100 交易型开放式指数证券投资基金 2015 年第 3 季度报告	2015 年 10 月 27 日

## 二十五、招募说明书的存放及查阅方式

招募说明书存放在基金管理人、基金托管人和基金份额发售机构的住所，投资人可在办公时间查阅；投资人在支付工本费后，可在合理时间内取得上述文件复制件或复印件。对投资人按此种方式所获得的文件及其复印件，基金管理人和基金托管人保证文本的内容与所公告的内容完全一致。

投资人还可以直接登录基金管理人的网站 ([www.cryuantafund.com](http://www.cryuantafund.com)) 查阅和下载招募说明书。

## 二十六、备查文件

以下备查文件存放在基金管理人或基金托管人的办公场所，在办公时间可供免费查阅。

（一）中国证监会准予华润元大中创 100 交易型开放式指数证券投资基金募集注册的文件

（二）《华润元大中创 100 交易型开放式指数证券投资基金基金合同》

（三）《华润元大中创 100 交易型开放式指数证券投资基金托管协议》

（四）基金管理人业务资格批件、营业执照

（五）基金托管人业务资格批件、营业执照

（六）关于申请募集注册华润元大中创 100 交易型开放式指数证券投资基金的法律意见

（七）中国证监会要求的其他文件

华润元大基金管理有限公司

二〇一六年一月八日