

乐山电力股份有限公司

社会责任报告

(2015 年度)

二〇一六年三月二日

目 录

1. 董事会致辞.....	3
2. 公司概况	3
3. 战略与治理.....	4
3.1 公司战略.....	4
3.2 公司治理结构.....	7
3.3 内部控制管理.....	9
4. 社会责任管理.....	9
4.1 社会责任观.....	9
4.2 社会责任框架.....	9
5. 可持续发展责任.....	100
5.1 落实安全责任，夯实安全发展基础.....	100
5.2 电气水要素保障，服务经济社会发展.....	11
5.3 增供扩销拓市场，实现逆势增长.....	12
5.4 加大资源整合，核心业务外延拓展.....	12
6. 优质服务责任.....	13
6.1 加大 96500 服务品牌打造力度，不断提升优质服务水平.....	13
6.2 强化供应保障能力建设，提升公用事业服务水平.....	14
7. 合作共赢责任.....	14
7.1 坚持规范运作，深化公司治理.....	15
7.2 持续改进内控建设，强化依法治企.....	15
7.3 探索市值管理，加强与投资者良好互动.....	16
8. 员工发展责任.....	16
8.1 进一步完善薪酬与福利费管理.....	16
8.2 进一步提升员工综合素质.....	16
8.3 优化绩效考核体系.....	17
8.4 加强企业文化建设，增强员工凝聚力.....	18
8.5 关爱员工安全健康行动.....	17
8.6 切实履行员工权益保护.....	18
9. 和谐社会责任.....	18
9.1 设立便民服务点，简化办事程序.....	19
9.2 开展“圆梦大学.爱在乐电”金秋助学活动.....	19
9.3 关心困难群众基本生活保障.....	18
10. 绿色发展责任.....	20
10.1 公司始终坚持走资源节约型和环境友好型的可持续发展的道路.....	20
10.2 实际行动推动绿色发展.....	18
10.3 按照国家关闭落后淘汰产能的要求，对沫江煤电公司实施停产关闭工作。.....	18
10.4 切实加强营销项目建设，狠抓节能降损.....	18
11. 2016 展望	21

本公司董事会及全体董事保证本报告内容不存在任何虚假记载、误导性陈述或重大遗漏，并对其内容的真实性、准确性和完整性承担个别及连带责任。

1. 董事会致辞

2015 年，公司坚持以人为本、科学发展，不断为股东创造价值，同时也对国家和社会的全面发展、自然环境和资源，以及股东、债权人、员工、客户、社区等利益相关方承担相应的社会责任，实现公司与社会的和谐、协调、统一、可持续发展。

公司主要经营电力生产销售、天然气供应、自来水生产供应和宾馆服务等业务，直接服务于社会，服务于民众，肩负重要的责任和使命。公司秉承“以人为本、服务民生、绿色发展”的责任理念，积极履行社会责任。在关注自身及全体股东经济利益的同时，充分关注包括公司员工、债权人、客户及社区等在内的利益相关者的共同利益，实现公司发展与股东发展共受益，公司发展与员工发展共分享，公司发展与客户发展共进步，公司发展与社会发展共和谐，用良好的业绩回报股东，回报员工，回报客户，回报社会。

2015 年，公司生产经营面临前所未有的困难和压力，但公司不屈服于困难，积极迎难而上，负重前行，攻坚克难，加快发展，各项工作取得了成效。这些成绩，得益于监管部门的悉心指导和社会各界的关心支持，在此，董事会向给予公司大力支持的监管机构、交易所及各股东单位、地方各级政府、社会各界，致以衷心的感谢！

2. 公司概况

乐山电力于 1988 年 3 月 8 日成立，1993 年 4 月 26 日，公司股票在上交所挂牌交易。公司涉及电、气、水、宾馆、煤矿等产业。截止 2015 年期末，公司总资产 24.19 亿元，总股本 53840.0659 万股。

乐山电力拥有相对完整的电力系统，公司电网于 1990 年投运，于 2007 年 3 月 30 日并入国家电网。公司网上电站（厂）、用户分布在乐山市和眉山市的 8 个区、市、县。公司并网电站共计 220 座、机组 433 台，总装机容量 54.2735 万千瓦（其中：公司自身拥有水电站 14 座、装机容量 10.7935 万千瓦）；电网拥有 110 千伏公用变电站 17 座，主变 11 台，总容量 79.85 万千伏安；110 千伏升压变电站 5 座，主变 9 台，总容量 23.75 万千伏安；110 千伏线路 27 条，总长度 585.19 公里；35 千伏线路 77 条，总长度 681 公里。

乐山电力拥有 5 个分厂、分公司，8 个控股企业。乐山市市中区生活、商业、部分工业用水和乐山市市中区、五通桥区生活、商业、部分工业用气分别由自来水公司、燃气公司这两个控股企业提供；乐山电力还拥有四星级宾馆 1 个、三星级宾馆 1 个。

乐山电力自创建以来，积极发挥体制、机制、人才、技术管理等方面的优势，以科学发展观统领全局，推进公司可持续发展。公司大力加强电网建设和经营管理，加强燃气、自来水、宾馆业市场拓展和优质服务，不断提高公司的经济效益；公司严格按照股份制规范化运作，不断加强内部规范管理，使乐山电力实现了全面、协调、可持续发展。

乐山电力近年来先后获得荣获四川省建设创新型企业试点企业称号、四川能源监管办颁发的四川省电力安全先进集体、第二届四川国际旅博会先进集体、市级纳税先进企业。公司时代广场营业厅荣获全国“巾帼文明岗”，自来水公司营业所收费班荣获四川省“巾帼文明岗”，夹江公司供电营业厅被评为四川省劳动竞赛“五化五强”班组，安修公司周林荣获“四川省第七届劳动模范”，川犍电力公司客户服务中心获“全国模范职工小家”称号。

3. 战略与治理

3.1 公司战略

“十三五”期间，公司将主动适应经济发展新常态，以提高发展质量和效益为中心，以转变发展方式为主线，以改革创新为动力，以资本为纽带、以市场为主体、以资源整合、收购兼并和投资为手段，不断壮大公司业务规模；通过借鉴和学习先进单位管理经验，不断提升管理水平，着力推动公司发展转型升级；坚持内涵与外延并重、产业布局上坚持主体与两翼并驾、发展动力上坚持产业与资本齐驱、发展绩效上坚持短期与长期协调，推进“三优两型”优秀上市公司建设。

1. 电力业务

1) 以“十三五”电网规划为龙头，推动各级电网建设

“十三五”期内，以电网规划为指引，把握好电网建设投资方向，优化投资结构和建设标准，使得投资继续对电网安全和满足客户需求发挥关键作用，创造更大的经济效益和社会效益。在 110 千伏和 35 千伏电网方面，构建简洁规范的网架结构，强化供区内 110 千伏环网建设，合理进行变电站规划建设，尽

可能实现并网小水电网内消纳，加快提升电网技术装备水平，打造坚强智能电网。在城市配电网方面，结合城市规划建设，高标准进行城市配电网建设，实现城市配电网手拉手；充分利用现代通信网络，实现城市配电网智能化。在农村配电网方面，通过农网升级改造，逐步消除农村供电“卡脖子、过负荷、低电压”等问题，提高农网供电能力和供电质量；提高农网技术装备水平，逐步推进农网自动化。

2) 推动“互联网+智能电网”建设

“十三五”期内，公司将利用互联网技术，搭建网上服务平台，提高电网运行监测和控制能力，实现电力经营智能化，变“被动报修”为“主动监控”，缩短故障恢复时间，提升服务水平；通过电力通信网络建设和变电站综合自动化改造，实现变电站集中监视、控制和无人值守；通过电力调度自动化系统升级改造，实现电力调度自动化；加快智能电表推广应用，全面建设用电信息采集系统，推进用户用电信息的自动采集；探索应用多元化、网络化、双向实时计量技术和用电信息采集技术，全面支撑用户信息互动、分布式电源及电动汽车等多元化负荷接入业务，为实现智能双向互动服务提供信息基础。

3) 主动适应电力体制改革新要求，推动公司向精益化管理转型

研判电力体制改革政策文件，提前谋划，开展电力经营和电网规划建设。按照电力体制改革精神，以提升资产使用效益作为优化企业内部管理为手段，推行资产全生命周期管理，提高资产使用效率和经营回报率，实现资产运行维护的精益化管理。加强成本精益管控，提高成本规范化、标准化、科学化管理水平，实现成本价值最大化。

4) 积极推动电力资源整合，壮大电力业务规模

落实国网四川省电力公司与乐山市政府签订的《战略合作协议》，适应电力体制改革新要求，推动地方电力资源整合；以参股和股权收购模式，整合地方水电资源，壮大电源装机规模；利用长期建立起的信誉和客户资源，积极服务电力客户，拓展服务范围，探索售电服务的新途径。

2. 天然气业务

1) 管网目标

“十三五”期内，天然气业务要紧跟乐山市城市发展规划，做好天然气的输配气网络和储气站等配套设施建设，提高管道输配压力、加大管径，增加输

储气能力，满足城市安全可靠供气要求。供气网络向城市周边区域拓展，增大供气区域。积极协调乐山市政府，逐步整合乐山市供气资源。加大新材料、新设备的推广利用，提升装备技术水平。

2) 售气量目标

“十三五”期内，全面综合开发燃气市场，提升企业服务及安全管理水平，树立企业形象，力争“十三五”末实现用户 35.54 万户，年供气量 13500 万立方米。

3. 自来水业务

1) 水资源整合

按照乐山市政府“多水源、一张网、全覆盖”的要求，依靠自来水公司在资源、资本、技术、人才、管理、特许经营等方面的优势，通过积极协调乐山市政府，以建立区域一体化供水产业链为目标，并购、重组、整合目标区域内的存量供水资产。

2) 管网目标

“十三五”期内，自来水业务紧跟乐山市城市发展规划，完成五水厂配套管网规划建设，做好对现有水厂和管网的技术改造，满足城市安全可靠供水要求。供水网络向城市周边区域拓展，增大供水区域。加大新材料、新设备的推广利用，提升装备技术水平。至 2020 年，自来水生产能力达 18 万立方米/天。

3) 售水量目标

“十三五”期内，通过巩固现有市场，不断拓展市内供水区域，提升企业服务及安全管理水平，树立企业形象，力争“十三五”末实现用户 20 万户，年售水量 3500 万立方米。

4. 服务业

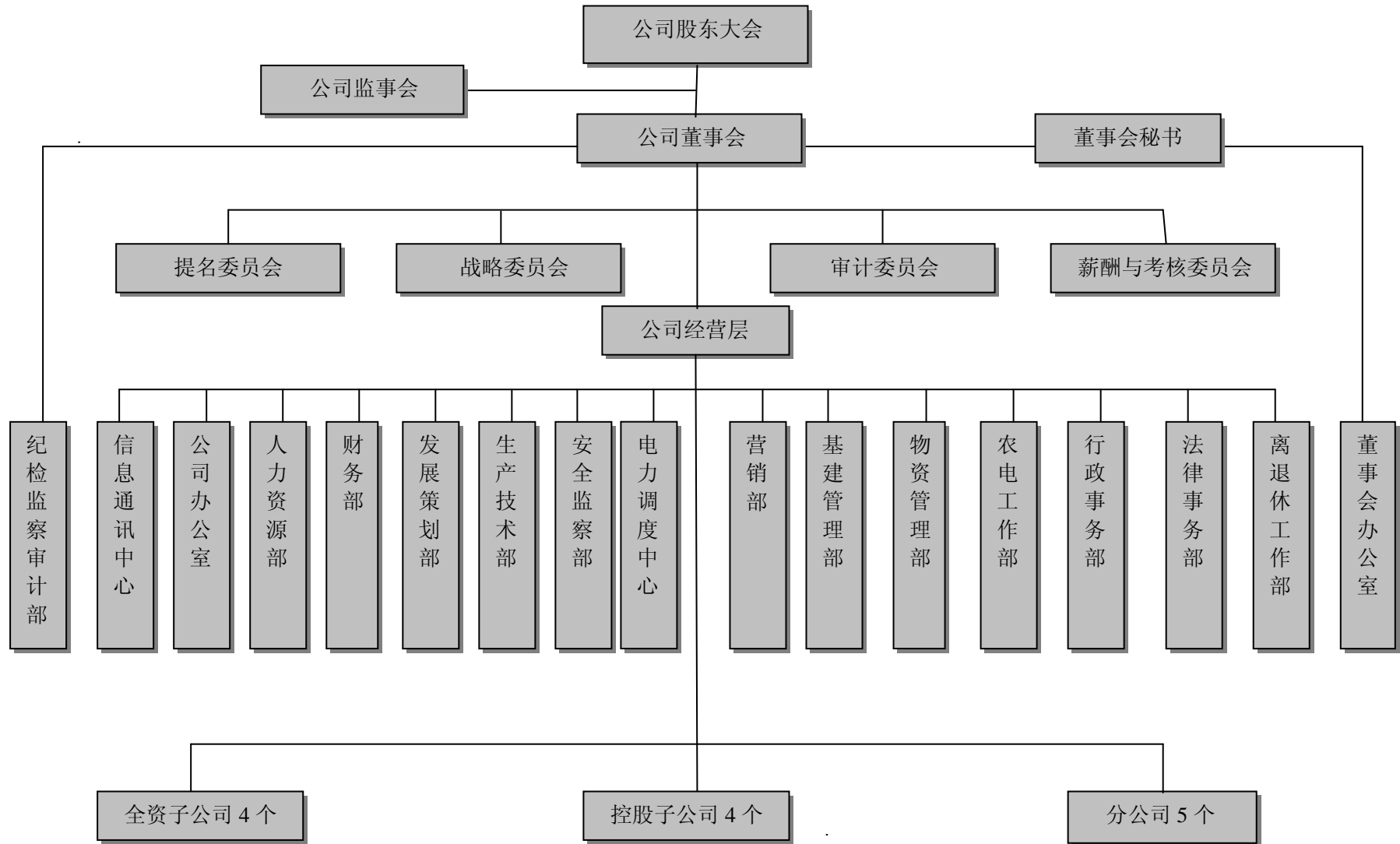
“十三五”期内，发挥公司电气水专业技术优势，成立电气水设计、规划等咨询服务公司。整合公司电气水运维、检修、建设资源，打造统一的承装、承修、承试的建设公司，实现公司集规划、设计、运维一体的服务产业链，提高效率，节约成本，为公司创造效益。通过酒店硬件设施改造，提升酒店服务质量，利用互联网拓展业务，增加收入。调整酒店经营思路，探索酒店新的经营方式，提高经营效益。

5. 新能源规划

“十三五” 期内，密切关注国家太阳能光伏发电政策，依托公司参股的四川晟天新能源发展有限公司，利用四川省西部三州地区的高海拔、丰富的光照资源优势 and 地理优势，按照四川晟天新能源发展有限公司“十三五” 光伏项目规划，积极开发建设三州地区太阳能光伏项目。同时在四川省建设集装备制造-光伏电站运营于一体的，环境友好型综合性投资项目。依靠开发四川三州地区太阳能光伏电站经验，拓展业务规模，逐步开发建设太阳能光伏电站。

以上为公司“十三五” 发展战略及主要业务规划，体现公司未来发展的总体经营思路，不构成对投资者的相关承诺。公司将根据情况及时调整工作思路及措施。

3.2 公司治理结构



3.3 内部控制管理

公司坚持依法从严治企，严格按照《企业内部控制基本规范》，通过不断强化、提升企业内控管理的思路，持续完善公司治理，加强和改进内控制度，建立了有效的内部控制活动和风险控制系统，保障了公司生产经营管理目标的实现，为公司持续健康稳定发展奠定坚实基础。

2015 年公司（含分公司、分厂、控股子公司）共计新建和完善制度 108 个，其中包括公司《参股公司管理办法》、《绩效考核办法》、《货款回收考核细则》、《员工奖惩办法》等多项公司重要基本管理制度。通过持续有效的内控制度建设，促进了公司治理和内控建设管理水平的提升。公司内控制度已涵盖公司主要生产、经营管理等领域，尤其是制定一批公司重要基本管理制度，对公司防控风险、规范化管理奠定了重要基础。同时，公司加强内控培训，增强了各级管理人员的素质；加强多种形式的专项检查和审计工作，对存在的管理缺陷加大整改力度，及时找差消差，通过持续有效的内控制度建设，促进了管理水平的提升。

4. 社会责任管理

4.1 社会责任观

以人为本、服务民生、绿色发展

公司积极打造安全可靠，运行灵活，标准统一，经济高效的水电气网络，提高服务质量，为客户创造价值，为股东创造财富，为员工创造幸福，合作共赢，和谐发展，为地方经济社会可持续发展贡献力量。

4.2 社会责任框架

公司把股东、客户、合作伙伴、社会、员工和环境作为关键利益相关方，界定对其应履行的责任，识别各利益相关方的关注点，确定责任目标，与各利益相关方建立和谐互信关系。



5. 可持续发展责任

公司以建设“三优两型”优秀上市公司为己任，以经济效益为中心，以市场为导向，以改革为动力，以服务社会为宗旨，以加快产业结构调整、推进公司发展方式转变为主线，不断夯实电气水管网基础、员工素质基础、管理基础，努力实现可持续增长。

5.1 落实安全责任，夯实安全发展基础

坚持把安全生产放在首位，始终保持如履薄冰、如临深渊的危机感，牢记“安全第一、预防为主、综合治理”的方针，抓好各项安全工作，以安全保发展、以发展促安全，确保了全年安全生产。以落实各级安全责任为主线，开展管理人员安全资格培训，强化违章行为处理和事故责任追究。根据生产特点重点开展了生产设备、防地质灾害、油气等危化品和重要高危企业供电安全隐患大排查，还对有发电站的单位进行了水工设施隐患的专项督查，共排查出各类安全问题(隐患)

138 项，其中列入公司督办安全隐患整治项目累计共 12 项。利用现场检查、电话督促、加强考核等方式积极推进各单位隐患治理进度，截止年底，天仙桥电站闸首桥、一水厂危崖等 11 个隐患项目完成整治，自来水公司第三水厂取水坝隐患整治项目正在顺利推进，D800 原水管(水泥管)被润东珠宝公司建筑压占隐患项目待与市政道路改造同步实施，安全隐患排查整治成效明显。

公司在认真开展安全风险评估的基础上，对安全风险大的检修、施工作业和重点场所加大了检查的力度，共对生产运行、检修作业、基建技改、农网施工和高危用户等进行了 203 次检查，发现问题 387 项，相关单位进行了整改处理。继续保持对违章现象的零容忍，严厉打击违章作业行为，全年共查处违章行为 115 人次，并在周报中开辟专栏进行通报、曝光，让各级人员受到警示、教育，保证了现场作业安全、有序。开展应急管理和应急技能培训 69 场次，共 1284 人次参加，还分别开展了电网事故处置、电网和电站黑启动、设备抢修、管网抢修、电站防洪、渠道堵塞抢险、地震疏散避险、消防疏散和救援等各类反事故和应急演练共计 38 场次，参加人数 896 人次，提升了各单位应急管理水平和应急抢险救援技能。

5.2 电气水要素保障，服务经济社会民生

以服务地方经济发展为契机，积极对接地方政府，全力协调，奋力推进公司重点项目建设。全年公司所确定的重点工程项目中，110 千伏三洞变电站技改工程按期竣工投运；110 千伏大堡电站增效扩容技改工程按期竣工发电；35 千伏新双线按期竣工投运；110 千伏夏荷站综合改造工程按期完工；110 千伏红旗临时变电站工程按期竣工投运；110 千伏七里坪变电站及其配套新建线路工程全部竣工并投运；110 千伏吴河升压站技改工程目前已基本竣工，正按计划分布投运；110 千伏夏凤二回输电线路从峨眉新平至夹江永胜(薛村)段外部协调取得突破，现场施工全部完成；110 千伏合兴输变电新建工程按期推进，合三线施工招标已完成，正准备组织进场施工，变电站土建及安装公开招标准备工作已完成，正在组织挂网招标；110 千伏丰收输变电新建工程按期推进，需要重点推进的三洞至丰收线路工程采用自建方式实施，目前已核定下发施工任务书，现场施工即将开始。

全力实施低压配网改造工作，有效解决了农村用电难等突出问题，有力助推了地方社会经济的发展。完成 2015 年度农网工程建设投资 4966 万元，解决低电

压台区 168 个，惠及 23 个村 6274 户；完成公司技改投资 2038.46 万元，解决低电压台区 37 个，惠及用户 3767 户。扎实做好各项节日保电和重要任务保电工作，通过周密的组织措施、应急预案、隐患排查、优质服务，圆满完成元旦、春节、国庆、“两考”、旅博会、陶博会等保电工作，让人民放心用电，企业安心生产，履行了社会责任、树立了企业形象。

公司积极配合乐山市委、政府，加快廉租房、安置房、棚改房燃气配套工程建设。及时跟进政府工程的进度安排，投入专项的人力、物力，适时跟进基础管网建设，合理安排天然气安装时间，保质保量地完成了天然气配套安装工作，确保安置居民入住的时间，得到了政府及居民用户的好评，全年共计安装各类安置保障房 1571 户。

5.3 增供扩销拓市场，实现逆势增长

2015 年，公司实现发电量 50136 万千瓦时，完成董事会目标 37000 万千瓦时的 135.5%，同比增长 14.74%；全年售电量 229208 万千瓦时，完成董事会目标 190000 万千瓦时的 120.64%，同比增长 10.2%；售气量 10724 万立方米，完成董事会目标 9500 万立方米的 112.88%，同比增长 7.20%；售水量 2666 万立方米，完成董事会目标 2450 万立方米的 108.82%，同比增长 7.39%。综合线损率 9.67%，比董事会目标 10.60%下降了 0.93 个百分点，较去年同期下降了 0.75 个百分点；自来水产销差 13.90%，比董事会目标 15.60%下降了 1.70 个百分点，同比基本持平；燃气输差 5.07%，比董事会目标 6.80%下降了 1.73 个百分点，同比下降 0.01 个百分点。全年实现营业总收入 165492 万元，同比增长 7.48%；实现利润总额 18340 万元，实现归属于母公司所有者净利润 11552 万元，实现基本每股收益 0.2146 元，每股净资产 1.88 元，加权平均净资产收益率 12.13%。

5.4 加大资源整合，核心业务外延拓展

公司积极创造条件，年内完成了对沫江煤电公司政策性关闭，积极推进乐电天威公司破产清算等工作，产业结构调整取得明显成效。参股投资四川晟天新能源发展有限公司，进一步加强对四川大渡河电力股份有限公司托管工作。供气、供水业务紧紧围绕“一张气网”、“一张水网”的思路积极拓展整合市场资源。供水业务第一水厂迁建项目在取得论证和核准后，先后完成了项目的初勘、初设方案编制、核准延期工作。四、五水厂项目的有效推进，为公司下一步在供水市场发展占有主导地位迈出坚实的一步，也为我市供水发展新格局的形成、实现我

市供水“一张网”打好了基础；供气业务大力推进金瓦线燃气工程、燃气储气罐工程建设等重大项目，全力加强燃气供应能力，提升服务质量，为拓展周边供气市场奠定基础。

6. 优质服务责任

公司根据国家和行业相关产品质量的要求，从事生产经营活动，切实提高产品质量和服务水平，努力为社会提供优质安全健康的产品和服务，最大限度地满足消费者的需求，对社会和公众负责，接受社会监督，承担社会责任。

6.1 加大 96500 服务品牌打造力度，不断提升优质服务水平

把着力解决客户服务中的“梗阻”问题为突破口，根据《96500 宣传方案》宣传目标，认真落实宣传任务。完成市中区中心城区（水、气）表箱约 10000 个客服号码覆盖工作，并在乐山市范围电台、电视台、平面媒体等平台投放 96500 广告，打通了电、气、水公用事业服务“全覆盖、一站式、零距离”服务通道，认真做好“最后一公里”的服务工作，受到了广泛的认可和好评。96500 作为公司优质服务快速响应中心，进一步破解了公司在公用事业服务质量、服务资源、服务过程缺乏集中调度管控，专业部门之间协调联动不足等问题，通过协同服务窗口、抢险队伍两个服务平台，全面构建起了精益化服务联动机制，确保了电、气、水公用事业优质服务工作落到实处。同时进一步推进第三方满意度评价机制，聘请行风监督员，加强行风监督评议，查找优质服务工作中的不足和盲区，及时改进。加强舆情管控，透过舆情事件“照镜子”，认真梳理排查整治供电、供气、供水、宾馆等服务中的薄弱环节和风险点。

公司还修订下发了《96500 客服热线运行管理办法》，保证对外服务热线号码唯一性，为广大客户提供方便、快捷的咨询、监督、投诉通道，规范业务行为、提高业务效率。2015 年全年共受理人工接听话务量 14239 个，语音自助查询 22318 个，受理各类业务为 6419 件，发布信息 379 次。

6.2 强化供应保障能力建设，提升公用事业服务水平

所属自来水公司为推进乐山市“多水源、一张网、全覆盖”的自来水供水建设，整合中心城区供水资源，加强水源保护，新建了水源视频监控和水位监测系统，实现了水源水质 24 小时在线监测功能。并加大重要设施的安全保护，水质得到有效保障。持续推进 106 项水质指标自检能力建设，完成规划编制，检测能力由 56 项上升到 58 项，新增 30 多项应急检测。

所属燃气公司全年新铺设各类主管、庭院管共计 11234 米，新安装阀门 59 只；全年改造各类主管、庭院管共计 2101 米，改造调压器 30 台。通过完善的基础设施建设改造，确保了全城管网的安全运行，为全年平稳供气奠定了坚实基础。公司继续坚持“安全第一、预防为主、综合治理”的安全工作方针，更新安全管理理念，创新安全管理方式，围绕安全工作重点，落实安全生产措施，及时消除安全生产隐患，实现了安全工作常态化、前置化管理。通过强化施工检测、管线巡查、实时监控等细节管理，把安全隐患消灭在源头，有力保障了公司各项生产经营活动实施，保持了全年无一起重大燃气泄漏和爆炸事故，全年无一起人员伤亡和设备损毁事故的记录，连续 23 年被四川省燃气协会评为安全生产先进单位。

所属金海棠大酒店和嘉州宾馆加强安全生产，重点抓好了食品卫生和消防安全管理，以及电梯、锅炉等特种设备的检验维护，定期开展隐患排查和消防、应急疏散等演练，开展新上岗员工安全教育培训，认真落实各项安保措施，确保住店宾客、员工生命财产安全和酒店财产安全，圆满完成了各节假日、“两会”和“旅博会”等重大活动的接待和服务工作，优质服务水平跃上新台阶。

7. 合作共赢责任

公司构建了较为完善的法人治理结构，内部控制体系完整，能够保证所有股东公平、公开、公正地享有法律、法规和规章制度规定的各项合法权益。

7.1 坚持规范运作，深化公司治理

不断完善法人治理结构，股东大会、董事会、监事会和经营层按照《上市公司治理准则》、《关于提高上市公司质量的意见》等规范性文件要求，严格执行公司《章程》和议事规则，各司其职，规范运作。公司董事会下设薪酬与考核委员会、审计委员会、提名委员会和战略委员会等专业委员会，独立董事在各专门委员会中占有二分之一以上的比例，并由相关专业领域的独立董事担任主任委员，行使董事会授予的职权。各委员会均能按工作细则履行相应职责，定期召开专门委员会会议，对公司重大事项认真分析、有效监控，为董事会决策提供重要支持。

2015 年，公司召开股东大会会议 2 次；董事会议 7 次，共计披露了 48 项临时公告。董事会严格按照《上海证券交易所股票上市规则》和公司《信息披露事务管理制度》的有关规定进行信息披露，所有信息披露都做到了真实、准确、完整、及时，没有虚假记载、误导性陈述或者重大遗漏等问题的发生，信息披露工作质量和效率不断提高，保质保量完成了公司全年的信息披露工作。

7.2 持续改进内控建设，强化依法治企

公司坚持将内控体系建设作为实现战略目标的基础性工作，不断丰富“以内部环境为基础、以风险评估为环节、以控制活动为手段、以信息与沟通为条件、以内部监督为保证”五要素，持续完善内部控制体系，规范内部控制体系运行，强化内部控制监督检查，深入开展内部控制评价，为公司健康、可持续发展提供有力保障。

公司严格执行“三重一大”民主决策程序，实现民主决策、科学决策，有效防范风险。以“六五”普法为抓手，开展专项普法活动，编制完成《公司典型事故案例汇编》，开展案例分析，提高管理人员运用法治思维和法治方式管理企业的能力。强化法律风险体系的建立和完善，重点加强了电气水营销合同管理、纠纷管理、风险防范、三重一大、招投标保障等工作，加强重点项目建设依法合规过程管控，加强对托管公司依法治企管理。按照《企业内部控制基本规范》要求，通过日常运行与监督、内部审计等，不断对制度运行中发现的缺陷进行滚动修改和完善，使制度切合生产经营实际，发挥起有效管控作用。同时不断强化内控制度的执行力度和监督力度，细化落实各级内控责任，形成内控管理长效循环提升机制，管理风险得以有效控制，管理效力进一步提升。

7.3 探索市值管理，加强与投资者良好互动

公司严格执行相关制度规定，最大程度地维护投资者的权益。通过网络在线交流形式，就公司治理、发展战略、经营状况、可持续发展等市场关心的问题，与投资者进行良好互动。定期在上交所“上证 e 互动”网络平台更新相关资料、及时解答投资者咨询；同时继续加强公司网站建设，及时更新相关资料，增进投资者对公司的了解；积极组织参加四川省上市公司协会举办的“2014 年年报投资者集体接待日”；认真开展董事会秘书值班周活动，做好投资者咨询收集和回复工作；进一步加强公司与投资者的良性互动，促进公司与投资者协调发展。

8. 员工发展责任

8.1 进一步完善薪酬、福利制度管理

公司编制 2015 年人工成本总额计划、劳务派遣费用、劳动保护费用预算，严格按照预算执行，对各项人力资源运营费用分项控制，确保人力资源成本在预算控制内。

强化薪酬体系的管理工作，坚持“两同步”与“两低于”原则合理使用工资

总额。加强对各单位工资项目的审批、检查和监督管理工作，严格各单位工资的开支范围和归口管理。及时纠正不符合审批手续、超承受力项目、超计划开支、不规范列支、滥用加班工资等现象。

遵照有关法律法规，编制公司全年福利费预算，下达公司 2015 年度福利计划。按照预算管理，总额控制的原则，动态、有序地管控好福利费用，确保福利费预算处于可控与可承受状态。

8.2 进一步提升员工综合素质

公司为加强三支队伍的培训与人才建设，运用“请进来、送出去”的方式，重点开展管理知识和能力提升培训、专业技术人员的继续教育和知识更新培训、生产一线员工岗位资格、岗位准入、岗位技能培训。截止年底，组织开展了钳工和焊工岗位技能培训（1 期）、发电检修管理技能培训（2 期）、“农电营销”岗位知识和技能培训（4 期）、农电运维岗位技能培训（2 期）、机电一体值班培训（4 期）、劳动法律法规专题培训（1 期）、特种作业操作人员培训（5 期）、新员工培训（1 期）、国网新安规培训考试（15 期）。组织开展综合知识和技能培训、人力资源管理知识培训等各类专业培训；同时还选送各类管理人员和专业技术人员送外参加履职能力、安全管理、财务管理、经营管理、人力资源管理、生产技术管理、党工团管理、纪检监察、宣传等对口的岗位知识和继续教育。组织公司员工参加电子科大的学历教育（33 人）。全年组织各类内训和送外培训 130 期（次），共计组织培训各类人员 3054 人次，使用培训经费 247.54 万元。

2015 年公司组织 148 名员工参加国网四川省电力公司电力行业工种和通用工种的技师、高中级工技术等级鉴定，目前有 43 人通过技师和高级工鉴定。组织 29 名员工参加四川省水电厅职业技能鉴定站组织的高级技师考核鉴定，有 16 名员工通过考试考核。积极鼓励符合条件的员工参加各类职称申报考试和评审，2015 年全公司参加专业职称资格评审工程类初级职称确认二批 37 人，档案初级职称申报 4 人，工程类中级职称申报 3 人，档案类中级职称申报 6 人，经济类高级职称申报 3 人，政工类初、中级职称申报 38 人，高级政工师申报 14 人。全年共计有 2 人取得高级职称，34 人取得中级职称，45 人取得初级职称。

截止 2015 年底，公司人才当量密度为 0.7537，较 2011 年提升 0.2753。

8.3 优化绩效考核体系

近年来，公司各单位自然减员增加，使得公司人员结构性矛盾十分突出，专业技术人才缺口加大。公司认真做好人力资源诊断分析，提出人才需求计划。2015 年公司共招录 31 名高校毕业生，招录人数为公司前 5 年之和，从而缓解了专业人才紧缺的矛盾，为公司发展增添了新鲜血液。

2015 年公司加大绩效考核力度，逐步建立起符合公司行业特征的绩效考核体系。确保扭亏为盈保障措施的落实，修订《公司分行业工效挂钩考核办法》，加大市场拓展和成本费用指标的考核力度和挂钩力度。修订《公司本部部门绩效考核办法》和《公司中层管理人员绩效考核办法》，引入绩效经理人制度，建立关键业绩指标（KPI）库，签订本部部门及中层管理人员绩效合约。加大中层管理人员的履职考核力度，增加月度履职考核和年度综合考核内容，完善干部的激励约束机制。依据绩效考核结果和公司绩效制度，加强过程管理，切实做到月考核、季兑现、年结算。

8.4 加强企业文化建设，增强职工凝聚力

2015 年成功举办了第四届职工文化节。全公司 16 家基层单位参与、参与职工人数近 2000 人次。文化节项目包括“最美乐电人”演讲比赛、职工摄影征集评选和技术比武大赛等，在比赛中大胆创新，采用专家评审和大众评审进行综合评比，并将职工获奖摄影作品在基层单位进行了巡展，提高了职工的积极性和参与度。文化节历时 8 个月，通过系列活动，职工之间加强了交流，挖掘了各类人才，展现了公司良好的精神风貌和企业形象。

积极参加对外比赛或联谊活动，展现了良好的乐电文化底蕴。组队参加了国网四川省电力公司职工桥牌、围棋和羽毛球比赛，取得佳绩。荣获桥牌团体冠军，双人赛东西冠军、南北第四名；围棋荣获团体季军，个人第六名；羽毛球团体第六名。积极协助乐山市总工会举办第七届职工乒乓球联赛，圆满地完成了上级工会交予的工作任务，获得乐山市第七届职工乒乓球联赛“特别贡献奖”，同时还获得了企事业组女子团体第五名，男子团体第六名的好成绩。组织开展职工经典诵读活动，选送诵读作品参赛，划拨资金 5 万元支持基层工会“职工之家”建设。

8.5 关爱员工安全健康行动

公司以“安康杯”竞赛活动作为安全生产管理的有效载体，进一步深化“安

全发展、和谐发展”的理念，全面推行安全生产管理、安全文化建设和安全教育培训等。围绕公司安全生产经营，开展了 1200 余人次参与的形式多样的技术岗位练兵活动 30 余次，进一步提升职工业务技能；举办了包括变电运行、消防技能、紧急救护等 10 个项目的公司职工技术大比武，共 221 名职工参加比赛，检验公司电气水抢险救援快速反应能力，为公司安全生产提供保障。

公司进一步完善帮扶机制，为更多职工群众提供多元服务。全年慰问生病住院、困难职工和生产一线职工 2000 余人次。其中，在元旦、春节期间开展的送温暖活动中，筹集资金 48.30 万元，对公司 343 名困难职工、8 名离退休老干部、7 名市级以上劳动模范开展了送温暖活动，对春节期间仍坚守工作岗位的职工进行了慰问。在夏季开展的送清凉慰问活动中，投入经费 18.44 万元，对基层、生产一线 1355 名职工进行了慰问。

为保障职工的身心健康，目前已有 915 名女职工参加了“女职工大病互助保险”，2916 名职工办理了医疗互助保险，全年共有 122 名生病住院职工申请了赔付，赔付金额 10.99 万元。

8.6 切实履行员工权益保护

公司根据省平工资标准的调整，指导各单位对 2015 年五险一金缴存基数进行相应的调整、申报；按照国家和公司各项社会保险政策规定，认真做好五险两金的缴存工作，同时积极做好员工退休手续、退休人员死亡抚恤金、生育保险、工伤保险的申报工作。

9. 和谐社会责任

9.1 设立便民服务点，简化办事程序

公司根据实情采取便民措施在乡镇设立供电所和服务点，并结合乡镇用户的特点按照制度流程进一步简化办事程序，全面公开宣传电气水业务办理流程、收费标准等服务信息，方便用户办理报装、缴费、办证等业务。对用户申请办理业务符合规定、但手续材料不齐的，均一次性告知用户补充事项，可以一趟解决问题的不让用户跑两趟，尽量不让用户来回往返，对语言沟通有困难的用户，都认真做好耐心细致地解释工作，公司的员工用真挚的服务搭起了与乡镇用户沟通的连心桥，得到了广大用户的肯定。

公司积极推进电气水费社会化代收业务，已开通代收点 275 个，全年代收电气水费 3009 万元，占应收电气水费的 1.64%，代收点布点数和布点进度稳步推进，代收费占比不断提高，在方便客户的同时有力地提升了公司服务品牌。

9.2 开展“圆梦大学·爱在乐电”金秋助学活动

2015 年，公司筹集资金 9.1 万元资助寒门子弟上学，取得良好社会效益。自开展金秋助学活动以来，共累计资助学子 768 人次，资助资金 175.25 万元。

9.3 关心困难群众基本生活保障

四川省城乡“低保户”和农村“五保户”家庭设置免费用电基数，是党和政府关心民生，关心困难群众基本生活保障，加快推进以改善民生为重点的社会建设的一项新举措。我公司根据乐山市发改委《转发〈关于完善居民阶梯电价制度的通知〉的通知》精神，城乡“低保户”、农村“五保户”免费电量电费支付方式由“先征后返”调整为“即征即返”。2015 年度共计免费电量 224.6706 万千瓦时，免费电量电费 128.192101 万元。

按照中央、省、市“精准扶贫”战略部署，公司派出工作组，由纪委书记担任组长，委派第一书记全脱产驻村，到峨边县新场乡星星村参与为期两精准扶贫工作；捐款 15 万元支持修建基础设施，捐资改造人畜引用水工程。公司本部党总支与星星村结对联建，“九九重阳节”对该村 28 名 80 岁以上老人进行慰问。燃气公司和自来水公司，结对帮扶沙湾区嘉农镇齐心村，出资 7 万多元修缮村办公室、党员活动室等场所，支持农村党支部阵地建设。

10. 绿色发展责任

10.1 公司始终坚持走资源节约型和环境友好型的可持续发展的道路

按照国家有关环境保护与资源节约的规定，结合公司实际情况，认真落实节能减排责任，积极开发和使用节能产品，发展循环经济，降低污染物排放，提高资源综合利用效率，不断提高员工的环境保护和资源节约意识。

10.2 实际行动推动绿色发展

2015 年出资 1.16 亿元参股设立四川晟天新能源发展有限公司，开展建设高效率太阳能光伏电站项目，以实际行动推动绿色发展。

10.3 按照国家关闭落后淘汰产能的要求，对沫江煤电公司实施停产关闭工作。

10.4 切实加强营销项目建设，狠抓节能降耗

完成计量检测站建设，实现首检集中，统一配送，努力做到“按期周检、按时轮换”，提高计量准确度。本年度为公司农网共检定近 8000 支智能表，为农网户表改造提供技术和服务上的保障。加强电网计量改造和抄表管理，完成 127 户重点工商业客户计量改造，客户计量表计轮换 2301 只，杜绝因计量误差造成损失。进一步加大违章窃电查处力度，维护正常的供用电秩序，2015 年对 16678 户开展用电检查，查处违约用电 23 户，追补电量 17.4155 万千瓦时。进一步加强水气阀门管理和水气大宗用户管理，加大管网查漏力度，努力降低供水产销差和供气二级输差。

11. 2016 展望

2016 年是“十三五”的开局之年，公司经营形势异常严峻，安全生产任务繁重，资源整合任务艰巨，结构调整维稳压力巨大，我们要坚持改革创新，坚持依法治企，准确把握当前面临的有利条件和环境，着力完善管理体制机制，创新管理模式，促进公司快速发展。公司将着力推动发展转型升级，未来在发展方式上坚持内涵与外延并重、产业布局上坚持主体与两翼并驾、发展动力上坚持产业与资本齐驱、发展绩效上坚持短期与长期协调，努力建设“三优两型”优秀上市公司。

2016 年公司重点任务目标：

- 发电量： 5 亿千瓦时。
- 售电量： 24.7 亿千瓦时。
- 售气量： 10500 万立方米。
- 售水量： 2550 万立方米。
- 各类内控指标：电力线损率控制在 9.74%以下；燃气输差控制在 6.80%以下；自来水产销差控制在 15.60%以内；电、气、水费回收率 100%。
- 杜绝发生大面积停电，确保“五个不发生”。
- 全面完成年度党风廉政建设责任目标，不发生损害公司形象的重大事件，中层及以上领导干部不发生违纪违规事件。
- 员工培训投入不低于 2015 年水平。

风正劲足再扬帆，号角嘹亮马蹄疾。2016 年，随着科学发展的时代强音，伴着改革创新的锐意步伐，乐山电力将社会责任理念全面融入全公司发展战略和经营管理中，切实提高可持续发展能力，切实承担起对股东、客户、员工、社会

和环境的责任，为推进企业与经济、社会、环境持续协调发展做出新的更大的贡献。让我们携起手来，向着“三优两型”、跨越发展的目标阔步向前，共同开创乐山电力更加美好的明天！

衷心感谢您百忙之中阅读这份报告，真诚期待您的反馈，并给我们提出宝贵意见。您可以通过信件、传真、电话或电子邮件方式与我们联系。

附：2015 年度公司获得的社会荣誉

- 荣获四川省建设创新型企业试点企业称号
- 荣获四川能源监管办颁发的四川省电力安全先进集体
- 荣获第二届四川国际旅博会先进集体
- 荣获市级纳税先进企业
- 公司时代广场营业厅荣获全国“巾帼文明岗”
- 自来水公司营业所收费班荣获四川省“巾帼文明岗”
- 夹江公司供电营业厅被评为四川省劳动竞赛“五化五强”班组
- 安修公司周林荣获“四川省第七届劳动模范”
- 川犍电力公司客户服务中心获“全国模范职工小家”称号

公司地址：四川省乐山市市中区嘉定北路 46 号

邮箱地址：600644@VIP.163.COM

联系电话：08332445800 08332445850

传 真：08332445800 08332445850

乐山电力股份有限公司

2016 年 3 月 2 日