

# 华商新锐产业灵活配置混合型证券投资

## 基金招募说明书(更新)摘要

(2016年第1号)

基金管理人：华商基金管理有限公司

基金托管人：中国工商银行股份有限公司

### 重要提示

华商新锐产业灵活配置混合型证券投资基金（以下简称“本基金”）经中国证监会 2014 年 4 月 28 日证监许可[2014]441 号文注册，本基金基金合同于 2004 年 7 月 24 日生效。

投资有风险，投资者申购基金前应当认真阅读招募说明书。

基金的过往业绩并不预示其未来表现。

基金管理人依照恪尽职守、诚实信用、谨慎勤勉的原则管理和运用基金财产，但不保证基金一定盈利，也不保证最低收益。

本摘要根据基金合同和招募说明书编写，并经中国证监会核准。基金合同是约定基金当事人之间权利、义务的法律文件。基金投资人自依基金合同取得基金份额，即成为基金份额持有人和本基金合同的当事人，其持有基金份额的行为本身即表明其对基金合同的承认和接受，并按照《基金法》、基金合同及其他有关规定享有权利、承担义务；基金投资人欲了解基金份额持有人的权利和义务，应详细查阅基金合同。

本招募说明书所载内容截止日为2016年1月24日,有关财务数据和净值表现截止日为2015年12月31日（财务数据未经审计）。

### 一、基金管理人

#### （一）基金管理人概况

1、名称：华商基金管理有限公司

2、住所：北京市西城区平安里西大街 28 号中海国际中心 19 层

3、办公地址：北京市西城区平安里西大街 28 号中海国际中心 19 层

4、法定代表人：李晓安

5、成立时间：2005 年 12 月 20 日

6、注册资本：壹亿元

7、电话：010—58573600 传真：010—58573520

8、联系人：周亚红

9、股权结构

| 股东名称         | 出资比例 |
|--------------|------|
| 华龙证券股份有限公司   | 46%  |
| 中国华电集团财务有限公司 | 34%  |
| 济钢集团有限公司     | 20%  |

10、客户服务电话：010-58573300 400-700-8880（免长途费）

11、管理基金情况：目前管理华商领先企业混合型证券投资基金、华商盛世成长混合型证券投资基金、华商收益增强债券型证券投资基金、华商动态阿尔法灵活配置混合型证券投资基金、华商产业升级混合型证券投资基金、华商稳健双利债券型证券投资基金、华商策略精选灵活配置混合型证券投资基金、华商稳定增利债券型证券投资基金、华商价值精选混合型证券投资基金、华商主题精选混合型证券投资基金、华商新趋势优选灵活配置混合型证券投资基金、华商现金增利货币市场基金、华商大盘量化精选灵活配置混合型证券投资基金、华商价值共享灵活配置混合型发起式证券投资基金、华商红利优选混合型基金、华商优势行业灵活配置混合型证券投资基金、华商双债丰利债券型证券投资基金、华商创新成长灵活配置混合型发起式证券投资基金、华商新量化灵活配置混合型证券投资基金、华商新锐产业灵活配置混合型证券投资基金、华商未来主题混合型证券投资基金、华商稳固添利债券型证券投资基金、华商健康生活灵活配置混合型证券投资基金、华商量化进取灵活配置混合型证券投资基金、华商新趋势优选灵活配置混合型证券投资基金、华商双翼平衡混合型证券投资基金、华商信用增强债券型证券投资基金、华商新动力灵活配置混合型证券投资基金、华商新常态灵活配置混合型证券投资基金、华商双驱优选灵活配置混合型证券投资基金、华商智能生活灵活配置混合型证券投资基金、华商乐享互

联灵活配置混合型证券投资基金。（二）基金管理人主要人员情况

### 1、董事会成员

李晓安：董事长。男，清华大学 EMBA。现任华龙证券股份有限公司董事长兼党委书记；历任天水市信托投资公司副总经理、总经理、党委书记，天水市财政局副局长、局长、党组书记。

田洪宝,董事。男，经济学专业研究生学历，曾就职临沂电业局，任用电所副主任、副局长、党委委员；潍坊电业局，任副局长；山东潍坊发电厂，任工会主席、党委委员、副厂长；北京第二热电厂，任厂长、党委委员；华电（北京）热电有限公司，任总经理、党委委员；中国华电集团公司，任计划发展部副主任、规划发展部副主任，期间兼任浙江华电三门发电厂筹建处主任；华电陕西能源有限公司，任执行董事、总经理、党组副书记。现任中国华电集团资本控股有限公司执行董事、总经理、党组成员，兼任陕西华电安康发电有限公司董事长。

张俊芳：董事。男，硕士研究生学历，教授级高级政工师。现任济钢集团有限公司党委副书记、纪委书记、董事；曾就职于山东省广饶县第六中学、济南钢铁总厂职工大学、济南钢铁总厂；历任济钢集团有限公司党委委员，党办、公司办主任，工会主席，副总经理，党委副书记，董事。

韩鹏：董事。男，工商管理硕士。现任华龙证券股份有限公司总经理，曾就职于甘肃经济管理干部学院、兰州信托上海武昌路营业部、闽发证券公司，历任华龙证券有限责任公司资产管理部总经理、总裁助理兼投资总监。

徐国兴：董事。男，工商管理硕士。现任华龙证券股份有限公司副总经理，曾就职于招商银行兰州分行、甘肃省国税局、中国化工集团，历任华龙证券有限责任公司委托投资部总经理、投资副总监。

刘晖：董事。男，大专学历，经济师。现任中国华电集团资本控股有限公司副总经理、党组成员；曾就职于黑龙江省火电第二工程公司，历任团委干事、团委副书记、宣传副部长、办公室副主任、党总支书记；黑龙江电力股份有限公司，任金融产业部经理；黑龙江龙电典当公司，任总经理；华信保险经纪有限公司，任副总经理、总经理。

梁永强：董事。男，经济学博士。现任华商基金管理有限公司总经理、基金经理，曾就职于华龙证券有限公司，历任华商基金管理有限公司投资管理部副总经理、量化投资部总经理、公司副总经理。

曲飞：独立董事。男，硕士研究生学历、高级工程师。现任北京亿路特通新材料有限公司董事长，北京亿阳汇智通科技股份有限公司副董事长，南京长江第三大桥有限公司副董事长，亿阳集团股份有限公司董事、副总裁；曾就职于江苏盐城悦达集团、亿阳集团经贸公司；亿阳交通股份有限公司，任副总裁、总裁；亿阳信通股份有限公司，任董事、副总裁。

马光远：独立董事。男，经济学博士。现任北京中视旭晨文化传媒有限公司法律合规高级战略顾问，中央电视台财经评论员。曾就职于浙江省嘉兴市乡镇企业局、北京市境外融投资管理中心、北京市国有资产经营有限责任公司。

方国春：独立董事。男，博士研究生学历，经济师。现任英大泰和人寿保险股份有限公司业务总监兼法律合规部总经理；曾就职于国家教育委员会政策法规司，任副处长；中国光大国际信托投资公司，任总经理助理；国家留学基金委中澳项目办公室，任副主任；长城人寿保险股份有限公司，任项目中心经理；历任英大泰和人寿保险股份有限公司法律合规部主任、人力资源部主任、职工监事。

戚向东：独立董事。男，本科学历，研究员、高级会计师。现已退休，曾就职于河北省宣化钢铁公司，任管理干部；河北省冶金工业厅，任经济研究室主任；冶金工业部经济调节司，任副司长；国家冶金局体改法规司，任副司长；中国钢铁工业协会，任常务副秘书长；冶金经济发展研究中心，任党委书记。

## 2、监事会成员

苏金奎：监事。男，本科学历，会计师。现任华龙证券股份有限公司总会计师；曾就职于金昌市农业银行、化工部化工机械研究院、上海恒科科技有限公司；历任华龙证券有限公司投资银行部职员、计划财务部会计、副总经理、总经理。

李亦军：监事。女，会计专业硕士、高级会计师。现任中国华电资本控股有限公司机构与风险管理部部门经理；曾就职于北京北奥有限公司、中进会计

师事务所（后并入信永中和会计师事务所）、中瑞华恒会计师事务所；历任华电集团财务有限公司计划财务部部门经理，华电集团资本控股有限公司企业融资部部门经理。

徐亮天：监事。男，硕士研究生学历，高级会计师。现任济钢集团有限公司财务处处长，历任济钢集团有限公司财务处物价科科长、成本科科长、科长、财务处副处长等职务。

### 3、总经理及其他高级管理人员

梁永强：董事、总经理。男，经济学博士。2004年7月加入华商基金管理公司筹备组，公司成立后历任投资管理部副总经理、量化投资部总经理、公司副总经理，现任华商动态阿尔法灵活配置混合型证券投资基金基金经理、华商主题精选混合型证券投资基金基金经理、华商新锐产业灵活配置混合型证券投资基金基金经理、华商未来主题混合型证券投资基金基金经理。曾就职于华龙证券有限公司投资银行部，担任研究员、高级研究员。

周亚红：督察长。女，经济学博士。2011年7月加入华商基金管理有限公司，曾任云南财经大学金融系副教授，博时基金管理有限公司研究员、TA主管、产品设计师、渠道主管、市场部副总经理，国金通用基金管理有限公司（筹）总经理助理等职务。

陆涛：副总经理。男，2006年5月加入华商基金管理有限公司，历任运营保障部总经理、公司总经理助理兼运营总监。曾任裕翔科技有限责任公司系统管理员，博时基金管理有限公司高级系统管理员。

刘宏：副总经理。男，特许金融分析师（CFA），2002年7月至2007年2月，就职于中国移动通信集团公司，任项目经理；2007年2月至2008年3月，就职于云南国际信托有限公司，担任高级分析员；2008年4月加入华商基金管理有限公司，历任华商动态阿尔法灵活配置混合型基金基金经理助理，华商产业升级混合型基金基金经理，投资管理部副总经理。现任华商价值精选混合型证券投资基金基金经理，华商盛世成长混合型证券投资基金基金经理，华商创新成长灵活配置混合型发起式证券投资基金基金经理，公司副总经理、投资管理部总经理。

### 4、基金经理

梁永强：男，经济学博士，中国籍，具有基金从业资格。2002年7月至2004年7月就职于华龙证券有限公司投资银行部，担任研究员、高级研究员；2004年7月至2005年12月担任华商基金管理公司筹备组成员；公司成立后历任投资管理部副总经理、量化投资部总经理、公司副总经理；2007年5月至2008年9月担任华商领先企业混合型证券投资基金基金经理助理；2008年9月23日至2012年4月24日担任华商盛世成长混合型证券投资基金基金经理；2009年11月24日起至今担任华商动态阿尔法灵活配置混合型证券投资基金基金经理；2012年5月31日起至今担任华商主题精选混合型证券投资基金基金经理；2014年7月24日起至今担任华商新锐产业灵活配置混合型证券投资基金基金经理；2014年10月14日起至今担任华商未来主题混合型证券投资基金基金经理。现任公司董事、总经理、公司投资决策委员会成员。

#### 5、投资决策委员会成员

本基金投资采取集体决策制度，投资决策委员会成员的姓名及职务如下：

梁永强：华商基金管理有限公司董事、总经理、华商动态阿尔法灵活配置混合型证券投资基金基金经理、华商主题精选混合型证券投资基金基金经理、华商新锐产业灵活配置混合型证券投资基金基金经理、华商未来主题混合型证券投资基金基金经理、投资决策委员会主席；

刘宏：华商基金管理有限公司副总经理、投资管理部总经理、华商盛世成长混合型证券投资基金基金经理、华商价值精选混合型证券投资基金基金经理、华商创新成长灵活配置混合型发起式证券投资基金基金经理；

梁伟泓：华商基金管理有限公司投资管理部副总经理、华商收益增强债券型证券投资基金基金经理、华商双债丰利债券型证券投资基金基金经理、华商双翼平衡混合型证券投资基金基金经理；

蔡建军：华商基金管理有限公司研究发展部副总经理，华商健康生活灵活配置混合型证券投资基金基金经理；

吴鹏飞：华商优势行业灵活配置混合型证券投资基金基金经理、华商红利优选灵活配置混合型证券投资基金基金经理、华商新常态灵活配置混合型证券投资基金基金经理；

张杨：华商基金管理有限公司证券交易部副总经理。

上述人员之间无近亲属关系。

## 二、基金托管人

### （一）基金托管人基本情况

名称：中国工商银行股份有限公司

注册地址：北京市西城区复兴门内大街 55 号

成立时间：1984 年 1 月 1 日

法定代表人：姜建清

注册资本：人民币 35,640,625.71 万元

联系电话：010-66105799

联系人：洪渊

### （二）主要人员情况

截至 2015 年 9 月末，中国工商银行资产托管部共有员工 205 人，平均年龄 30 岁，95%以上员工拥有大学本科以上学历，高管人员均拥有研究生以上学历或高级技术职称。

### （三）基金托管业务经营情况

作为中国大陆托管服务的先行者，中国工商银行自 1998 年在国内首家提供托管服务以来，秉承“诚实信用、勤勉尽责”的宗旨，依靠严密科学的风险管理和内部控制体系、规范的管理模式、先进的营运系统和专业的服务团队，严格履行资产托管人职责，为境内外广大投资者、金融资产管理机构和企业客户提供安全、高效、专业的托管服务，展现优异的市场形象和影响力。建立了国内托管银行中最丰富、最成熟的产品线。拥有包括证券投资基金、信托资产、保险资产、社会保障基金、安心账户资金、企业年金基金、QFII 资产、QDII 资产、股权投资基金、证券公司集合资产管理计划、证券公司定向资产管理计划、商业银行信贷资产证券化、基金公司特定客户资产管理、QDII 专户资产、ESCROW 等门类齐全的托管产品体系，同时在国内率先开展绩效评估、风险管理等增值服务，可以为各类客户提供个性化的托管服务。截至 2015 年 9 月，中国工商银行共托管证券投资基金 496 只。自 2003 年以来，本行连续十一年获得香港《亚洲货币》、英国《全球托管人》、香港《财资》、美国《环球金融》、内地《证券时报》、《上海证券报》

等境内外权威财经媒体评选的 49 项最佳托管银行大奖；是获得奖项最多的国内托管银行，优良的服务品质获得国内外金融领域的持续认可和广泛好评。

### 三、相关服务机构

#### （一）基金份额发售机构

##### 1、直销机构：

名称：华商基金管理有限公司

住所：北京市西城区平安里西大街 28 号中海国际中心 19 层

办公地址：北京市西城区平安里西大街 28 号中海国际中心 19 层

法定代表人：李晓安

直销中心：华商基金管理有限公司

电话：010-58573768

传真：010-58573737

网址：[www.hsfund.com](http://www.hsfund.com)

##### 2、代销机构：

###### （1）中国工商银行股份有限公司

注册地址：中国北京复兴门内大街 55 号

办公地址：中国北京复兴门内大街 55 号

法定代表人：姜建清

联系人：洪渊

客服电话：95588

网址：[www.icbc.com.cn](http://www.icbc.com.cn)

###### （2）中国建设银行股份有限公司

注册地址：北京市西城区金融大街 25 号

办公地址：北京市西城区闹市口大街 1 号院 1 号楼

法定代表人：王洪章

客服电话：95533

网址：[www.ccb.com](http://www.ccb.com)

###### （3）交通银行股份有限公司



注册地址：上海市银城中路 188 号

办公地址：上海市银城中路 188 号

法定代表人：牛锡明

联系人：曹榕

系电话：021-58781234

客服电话：95559

网址：[www.bankcomm.com](http://www.bankcomm.com)

(4) 招商银行股份有限公司

注册地点：深圳市深南大道 7088 号招商银行大厦

办公地址：深圳市深南大道 7088 号招商银行大厦

法定代表人：李建红

联系人：邓炯鹏

电话：0755-83198888

传真：0755-83195109

客服电话：95555

网址：[www.cmbchina.com](http://www.cmbchina.com)

(5) 中信银行股份有限公司

注册地点：北京市东城区朝阳门北大街 8 号富华大厦 C 座

办公地址：北京市东城区朝阳门北大街 8 号富华大厦 C 座

法定代表人：常振明

联系人：郭伟

电话：010-65558888

传真：010-65550827

客服电话：95558

公司网址：[bank.ecitic.com](http://bank.ecitic.com)

(6) 平安银行股份有限公司

注册地址：深圳市深南东路 5047 号

法定代表人：孙建一

联系人：张莉

客户服务热线：95511-3

公司网站: [bank.pingan.com](http://bank.pingan.com)

(7) 乌鲁木齐市商业银行股份有限公司

注册地址: 乌鲁木齐市新华北路 8 号

办公地址: 乌鲁木齐市扬子江路 339 号商行科技大厦 7 楼

法定代表人: 农惠臣

电话: 0991-8824667

联系人: 何佳

客服电话: 96518

网址: [www.uccb.com.cn](http://www.uccb.com.cn)

(8) 上海浦东发展银行股份有限公司

注册地址: 上海市浦东新区浦东南路 500 号

办公地址: 上海市中山东一路 12 号

法定代表人: 吉晓辉

客服电话: 95528

网站: [www.spdb.com.cn](http://www.spdb.com.cn)

(9) 华龙证券有限责任公司

注册地址: 甘肃省兰州市城关区东岗西路 638 号兰州财富中心

办公地址: 兰州市城关区东岗西路 638 号兰州财富中心

法定代表人: 李晓安

电话: 0931-4890208

传真: 0931-4890628

联系人: 李昕田

客服热线: 400-689-8888、0931-96668

网址: [www.hlzqgs.com](http://www.hlzqgs.com)

(10) 国泰君安证券股份有限公司

注册地址: 中国(上海)自由贸易试验区商城路 618 号

办公地址: 上海市银城中路 168 号上海银行大厦 29 层

法定代表人: 杨德红

电话: 021-38676666

传真: 021-38670666

联系人：芮敏祺、朱雅崑

客服电话：400-8888-666、95521

网址：[www.gtja.com](http://www.gtja.com)

（11）中信建投证券股份有限公司

注册地址：北京市朝阳区安立路 66 号 4 号楼

办公地址：北京市朝阳区门内大街 188 号

法定代表人：王常青

开放式基金业务传真：（010）65182261

联系人：权唐

客服电话：400-8888-108

网址：[www.csc108.com](http://www.csc108.com)

（12）招商证券股份有限公司

注册地址：深圳市福田区益田路江苏大厦 A 座 38—45 层

办公地址：深圳市福田区益田路江苏大厦 A 座 38—45 层

法定代表人：宫少林

电话：0755-82943666

传真：0755-82943636

联系人：林生迎

客服电话：95565、4008888111

网址：[www.newone.com.cn](http://www.newone.com.cn)

（13）广发证券股份有限公司

注册地址：广东广州天河北路 183-187 号大都会广场 43 楼（4301-4316 房）

办公地址：广东广州天河北路大都会广场 5、18、19、36、38、39、41、  
42、43、44 楼

法定代表人：孙树明

联系人：黄岚

客服电话：95575

网址：[www.gf.com.cn](http://www.gf.com.cn)

（14）中信证券股份有限公司

注册地址：广东省深圳市福田区中心三路 8 号卓越时代广场（二期）北座

法定代表人：张佑君

联系电话：010-60838888

传真：010-60833739

联系人：顾凌

网址：[www.cs.ecitic.com](http://www.cs.ecitic.com)

（15）中国银河证券股份有限公司

注册地址：北京市西城区金融大街 35 号国际企业大厦 C 座

办公地址：北京市西城区金融大街 35 号国际企业大厦 C 座

法定代表人：陈有安

电话：010-66568450

传真：010-66568990

联系人：邓颜

客服电话：4008-888-888

网址：[www.chinastock.com.cn](http://www.chinastock.com.cn)

（16）海通证券股份有限公司

注册地址：上海市广东路 689 号

办公地址：上海市广东路 689 号

法定代表人：王开国

电话：021-23219000

传真：021-23219100

联系人：金芸、李笑鸣

客服电话：95553、400-8888-001

网址：[www.htsec.com](http://www.htsec.com)

（17）申万宏源证券有限公司注册地址：上海市长乐路 989 号 45 楼

办公地址：上海市长乐路 989 号 45 楼

法定代表人：李梅

电话：021-33389888

传真：021-33388214

联系人：钱达琛

客服电话：95523 或 4008895523

网址：[www.swhysc.com](http://www.swhysc.com)

(18) 长江证券股份有限公司

注册地址：武汉市新华路特 8 号长江证券大厦

办公地址：武汉市新华路特 8 号长江证券大厦

法定代表人：杨泽柱

客户服务热线：95579 或 4008-888-999

联系人：奚博宇

电话：027-65799999

传真：027-85481900

网址：[www.95579.com](http://www.95579.com)

(19) 安信证券股份有限公司

注册地址：深圳市福田区金田路 2222 号安联大厦 35 层、28 层 A02 单元

办公地址：深圳市福田区金田路 4018 号安联大厦 35 层、28 层 A02 单元

法定代表人：牛冠兴

电话：4008001001

传真：0755-82558355

联系人：陈剑虹

联系电话：0755-82825551

网址：[www.essence.com.cn](http://www.essence.com.cn)

(20) 中信证券（浙江）有限责任公司

注册地址：浙江省杭州市解放东路 29 号迪凯银座 22 层

办公地址：浙江省杭州市解放东路 29 号迪凯银座 22 层

法定代表人：沈强

联系电话：0571-85776114

传真：0571-86078823

联系人：李珊

公司网站：[www.bigsun.com.cn](http://www.bigsun.com.cn)

客户服务中心电话：0571-95548

(21) 华泰证券股份有限公司

注册地址：南京市江东中路 228 号

办公地址：南京市建邺区江东中路 228 号华泰证券广场

电话：025-84457777

联系人：庞晓芸

服务热线：95597

网址：[www.htsc.com.cn](http://www.htsc.com.cn)

(22) 山西证券股份有限公司

注册地址：山西省太原市府西街 69 号山西国贸中心东塔楼

办公地址：山西省太原市府西街 69 号山西国贸中心东塔楼

法定代表人：侯巍

客服电话：400-666-1618, 95573

网址：[www.i618.com.cn](http://www.i618.com.cn)

(23) 中信证券（山东）有限责任公司

注册地址：青岛市崂山区深圳路 222 号青岛国际金融广场 A 座 21 层

办公地址：青岛市崂山区深圳路 222 号青岛国际金融广场 A 座 21 层

法定代表人：杨宝林

电话：0532-85022326

传真：0532-85022605

联系人：吴忠超

客户服务电话：95548

网址：[wuzc@zxwt.com.cn](mailto:wuzc@zxwt.com.cn)

(24) 信达证券股份有限公司

注册地址：北京市西城区闹市口大街 9 号院 1 号楼

办公地址：北京市西城区闹市口大街 9 号院 1 号楼

法定代表人：张志刚

联系人：唐静

联系电话：010-63081000

传真：010-63080978

客服电话：400-800-8899

公司网址：[www.cindasc.com](http://www.cindasc.com)

(25) 光大证券股份有限公司

注册地址：上海市静安区新闸路 1508 号

办公地址：上海市静安区新闸路 1508 号

法定代表人：薛峰

电话：021-22169999

传真：021-22169134

联系人：刘晨、李芳芳

客服电话：95525、4008888788、10108998

网址：[www.ebscn.com](http://www.ebscn.com)

(26) 东北证券股份有限公司

注册地址：长春市自由大路 1138 号

办公地址：长春市自由大路 1138 号

法定代表人：杨树财

客户服务电话:4006000686

网址：[www.nesc.cn](http://www.nesc.cn)

(27) 国联证券股份有限公司

注册地址：无锡市县前东街 168 号国联大厦

办公地址：无锡太湖新城金融一街 8 号国联金融大厦

法定代表人：雷建辉

电话：0510-82831662

联系人：沈刚

客服电话：95570

网址：[www.glsc.com.cn](http://www.glsc.com.cn)

(28) 浙商证券股份有限公司

注册地址：浙江省杭州市杭大路 1 号黄龙世纪广场 A 座

办公地址：浙江省杭州市杭大路 1 号黄龙世纪广场

法定代表人：吴承根

电话：0571-87901963

传真：0571-87901955

联系人：胡岩

客服热线：4006-967777

网址：[www.stocke.com.cn](http://www.stocke.com.cn)

(29) 平安证券有限责任公司

注册地址：深圳市福田区中心区金田路 4036 号荣超大厦 16—20 层

办公地址：深圳市福田区中心区金田路 4036 号荣超大厦 16—20 层

(518048)

法定代表人：谢永林

电话：021-38631117

传真：021—58991896

联系人：石静武

客服电话：95511-8

网址：[stock.pingan.com](http://stock.pingan.com)

(30) 华安证券股份有限公司

注册地址：安徽省合肥市政务文化新区天鹅湖路 198 号

办公地址：安徽省合肥市政务文化新区天鹅湖路 198 号财智中心 B1 座

法定代表人：李工

电话：0551-65161666

传真：0551-65161600

客户服务电话：96518（安徽省内）、4008096518（全国）

网址：[www.hazq.com](http://www.hazq.com)

(31) 东莞证券股份有限公司

注册地址：东莞市莞城区可园南路 1 号金源中心 30 楼

办公地址：东莞市莞城区可园南路 1 号金源中心 30 楼

法定代表人：张运勇

联系人：乔芳

电话：0769-22100155

传真：0769-22100155

服务热线：0769-961130

网址：[www.dgzq.com.cn](http://www.dgzq.com.cn)

(32) 国都证券股份有限公司



注册地址：北京市东城区东直门南大街3号国华投资大厦9层10层

办公地址：北京市东城区东直门南大街3号国华投资大厦9层10层

法定代表人：常喆

电话：010-84183333

传真：010-84183311-3389

联系人：黄静

客户服务电话：400-818-8118

网址：[www.guodu.com](http://www.guodu.com)

（33）东海证券股份有限公司

注册地址：江苏省常州市延陵西路23号投资广场18楼

办公地址：上海市浦东新区东方路1928号东海证券大厦

法定代表人：朱科敏

电话：021-20333333

传真：021-50498825

联系人：梁旭

客服电话：95531；400-888-8588

网址：[www.longone.com.cn](http://www.longone.com.cn)

（34）国盛证券有限责任公司

注册地址：江西省南昌市北京西路88号（江信国际金融大厦）

办公地址：江西省南昌市北京西路88号（江信国际金融大厦）

法定代表人：曾小普

电话 0791-86289667

传真 0791-86281485

客服电话：4008222111

公司网址：[www.gsstock.com](http://www.gsstock.com)

（35）申万宏源证券西部有限公司

注册地址：新疆乌鲁木齐市高新区（新市区）北京南路358号大成国际大厦20楼2005室

办公地址：新疆乌鲁木齐市高新区（新市区）北京南路358号大成国际大厦20楼2005室（邮编：830002）

法定代表人：李季

电话：010-88085858

联系人：李巍

客服电话：4008-000-562

网址：[www.hysec.com](http://www.hysec.com)

（36）中泰证券股份有限公司

注册地址：山东省济南市市中区经七路 86 号

办公地址：山东省济南市市中区经七路 86 号

法定代表人：李玮

联系人：吴阳

电话：0531-68889155

传真：0531-68889752

客服电话：95538

公司网址：[www.ats.com.cn](http://www.ats.com.cn)

（37）世纪证券有限责任公司

注册地址：深圳市福田区深南大道 7088 号招商银行大厦 40-42 层

办公地址：深圳市福田区深南大道 7088 号招商银行大厦 40-42 层

法定代表人：姜昧军

电话：0755-83199599

传真：0755-83199545

联系人：袁媛

客服电话：0755-83199511

网址：[www.csc.com.cn](http://www.csc.com.cn)

（38）华福证券有限责任公司

注册地址：福州市五四路 157 号新天地大厦 7、8 层

办公地址：福州市五四路 157 号新天地大厦 7 至 10 层

法定代表人：黄金琳

电话：0591-87841160

传真：0591-87841150

联系人：张宗锐

客服电话：96326（福建省外请加拨 0591）

网址：[www.hfzq.com.cn](http://www.hfzq.com.cn)

（39）中国中投证券有限责任公司

注册地址：深圳市福田区益田路与福中路交界处荣超商务中心 A 栋第  
18 层-21 层及第 04 层 01.02.03.05.11.12.13.15.16.18.19.20.21.22.23 单元

办公地址：深圳市福田区益田路 6003 号荣超商务中心 A 栋第 04、18 层至  
21 层

法定代表人：高涛

电话：0755-82023442

传真：0755-82026539

联系人：刘毅

客户服务电话：95532

网址：[www.china-invs.cn](http://www.china-invs.cn)

（40）江海证券有限公司

注册地址：黑龙江省哈尔滨市香坊区赣水路 56 号

办公地址：黑龙江省哈尔滨市香坊区赣水路 56 号

法定代表人：孙名扬

联系人：周俊

电话：0451-85863719

传真：0451-82287211

客户服务热线：400-666-2288

网址：[www.jhzq.com.cn](http://www.jhzq.com.cn)

（41）国金证券股份有限公司

注册地址：成都市青羊区东城根上街 95 号

办公地址：成都市青羊区东城根上街 95 号

法定代表人：冉云

电话：028-86690070

传真：028-86690126

联系人：刘婧漪

客服电话：4006600109

网址: [www.gjq.com.cn](http://www.gjq.com.cn)

(42) 华宝证券有限责任公司

办公地址: 上海市浦东新区世纪大道 100 号上海环球金融中心 57 层

法定代表人: 陈林

联系人: 刘闻川

电话: (021) 68778790

传真: (021) 68777992

服务热线: 4008209898

网址: [www.cnhbstock.com](http://www.cnhbstock.com)

(43) 长城国瑞证券有限公司

住所: 厦门市莲前西路 2 号莲富大厦十七楼

法定代表人: 王勇

客服电话: 0592-5163588

公司网址: [www.xmzq.com.cn](http://www.xmzq.com.cn)

(44) 广州证券股份有限公司

注册地址: 广州市天河区珠江新城珠江西路 5 号广州国际金融中心主塔  
19 层、20 层

办公地址: 广州市天河区珠江新城珠江西路 5 号广州国际金融中心主塔  
19 层、20 层

法定代表人: 邱三发

电话: 020-88836999

传真: 020-88836654

联系人: 林洁茹

客服电话: 020-961303

公司网址: [www.gzs.com.cn](http://www.gzs.com.cn)

(45) 华鑫证券有限责任公司

注册地址: 深圳市福田区金田路 4018 号安联大厦 28 层 A01、B01 (b) 单  
元

办公地址: 上海市徐汇区宛平南路 8 号

法定代表人: 俞洋

电话：021—64339000

联系人：王道

客服电话：400-109-9918、021-32109999, 029-68918888

网址：[www.cfsc.com.cn](http://www.cfsc.com.cn)

(46) 东吴证券股份有限公司

注册地址：苏州市工业园区星阳街5号东吴证券大厦

办公地址：苏州市工业园区星阳街5号东吴证券大厦

法定代表人：范力

电话：0512-65581136

传真：0512-65588021

联系人：方晓丹

客服电话：4008601555

网址：[www.dwzq.com.cn](http://www.dwzq.com.cn)

(47) 东兴证券股份有限公司

注册地址：北京市西城区金融大街5号新盛大厦B座12、15层

办公地址：北京市西城区金融大街5号新盛大厦B座12、15层

法定代表人：魏庆华

电话：010-66555316

传真：010-66555133

联系人：汤漫川

客服电话：400-8888-993

网址：[www.dxzq.net.cn](http://www.dxzq.net.cn)

(48) 天相投资顾问有限公司

注册地址：北京市西城区金融街19号富凯大厦B座701

办公地址：北京市西城区新街口外大街28号C座5层

法定代表人：林义相

联系人：尹伶

联系电话：010-66045152

客服电话：010-66045678

传真：010-66045518

天相投顾网址：<http://www.txsec.com>

天相基金网网址：[www.jjm.com.cn](http://www.jjm.com.cn)

(49) 深圳众禄金融控股股份有限公司

注册地址：深圳市罗湖区梨园路物资控股置地大厦 8 楼 801

办公地址：深圳市罗湖区梨园路物资控股置地大厦 8 楼 801

法定代表人：薛峰

电话：0755-33227950

传真：0755-833227951

联系人：童彩平

客户服务电话：4006788887

网址：[www.zlfund.cn](http://www.zlfund.cn) 及 [www.jjmmw.com](http://www.jjmmw.com)

(50) 杭州数米基金销售有限公司

注册地址：杭州市余杭区仓前街文一西路 1218 号 1 栋 202 室

办公地址：浙江省杭州市西湖区黄龙时代广场 B 座 6 楼

法定代表人：陈柏青

电话：0571-81137494

传真：0571-26698533

联系人：韩爱彬

客服电话：4000-766-123

网址：<http://www.fund123.cn/>

(51) 上海长量基金销售投资顾问有限公司

注册地址：上海市高翔路 526 弄 2 幢 220 室

办公地址：上海市浦东新区浦东大道 555 号裕景国际 B 座 16 层

法定代表人：张跃伟

电话：021-20691832

传真：021-20691861

联系人：单丙焯

客服电话：400-820-2899

网址：[www.erichfund.com](http://www.erichfund.com)

(52) 上海好买基金销售有限公司

注册地址：上海市虹口区欧阳路 196 号 26 号楼 2 楼 41 号  
办公地址：上海市浦东南路 118 号鄂尔多斯国际大厦 903-906 室  
上海市虹口区欧阳路 196 号（法兰桥创意园）26 号楼 2 楼  
法定代表人：杨文斌  
电话：021-58870011  
传真：021-68596916  
联系人：张茹  
客服电话：400-700-9665  
网址：www.ehowbuy.com

（53）诺亚正行（上海）基金销售投资顾问有限公司

注册地址：上海市虹口区飞虹路 360 弄 9 号 3724 室  
办公地址：上海市杨浦区秦皇岛路 32 号（杨树浦路 340 号）C 栋 2 楼  
法定代表人：汪静波  
联系电话：021-38509639  
传真：021-38509777  
联系人：方成  
客户服务电话：400—821—5399  
网址：www.noah-fund.com

（54）中期资产管理有限公司

注册地址：北京市朝阳区建国门外光华路 14 号 1 幢 11 层 1103 号  
办公地址：北京市朝阳区建国门外光华路 14 号 1 幢 11 层  
法定代表人：姜新  
客户服务电话：95162  
网址：www.cifcofund.com

（55）北京展恒基金销售股份有限公司

注册地址：北京市顺义区后沙峪镇安富街 6 号  
办公地址：北京市朝阳区德胜门外华严北里 2 号民建大厦 6 层  
法定代表人：闫振杰  
联系电话：010-59601366-7024  
传真：010-62020355

联系人：马林

客服电话: 400-818-8000

公司网址: [www.myfund.com](http://www.myfund.com)

(56) 上海天天基金销售有限公司

注册地址：上海市徐汇区龙田路 190 号 2 号楼 2 层

办公地址：上海市徐汇区龙田路 195 号 3C 座 9 楼

法定代表人：其实

联系电话：021-54509998

传真：021-64385308

联系人：潘世友

客服电话: 400-1818-188

公司网址: [www.1234567.com.cn](http://www.1234567.com.cn)

(57) 万银财富（北京）基金销售有限公司

注册地址：北京市朝阳区北四环中路盘古大观 3201

办公地址：北京市朝阳区望京浦项中心 A 座 9 层 04-08

法定代表人：李招弟

联系电话：010-59497361

传真：010-64788016

联系人：付少帅

客服电话：400-059-8888

网址: [www.wy-fund.com](http://www.wy-fund.com)

(58) 浙江同花顺基金销售有限公司

注册地址：浙江省杭州市文二西路一号元茂大厦 903 室

办公地址：浙江省杭州市翠柏路 7 号杭州电子商务产业园 2 楼

法定代表人：凌顺平

电话：0571-88911818

传真：0571-88910240

联系人：吴强

客户服务电话: 4008-773-772



网址：[www.5ifund.com](http://www.5ifund.com)

(59) 宜信普泽投资顾问（北京）有限公司

注册地址：北京市朝阳区建国路 88 号 9 号楼 15 层 1809

办公地址：北京市朝阳区建国路 88 号 SOHO 现代城 C 座 1809

法定代表人：沈伟桦

电话：010-52855713

传真：010-85894285

联系人：王巨明

客服电话：400 6099 200

网址：[www.yixinfund.com](http://www.yixinfund.com)

(60) 一路财富（北京）信息科技有限公司

注册地址：北京市西城区车公庄大街 9 号五栋大楼 C 座 702 室

办公地址：北京市西城区阜成门大街 2 号万通新世界广场 A 座 2208

法定代表人：吴雪秀

电话：010-88312877

传真：010-88312099

联系人：段京璐

客服电话：400-0011-566

网址：[www.yilucaifu.com](http://www.yilucaifu.com)

(61) 北京唐鼎耀华投资咨询有限公司

注册地址：北京市延庆县延庆经济开发区百泉街 10 号 2 栋 236 室

办公地址：北京市朝阳区亮马桥路甲 40 号二十一世纪大厦 A303

法人代表：王岩

联系人：胡明会

电话：010-59200855

传真：010-59200800

网址：[www.tdyhfund.com](http://www.tdyhfund.com)

客服电话：400-819-9868

(62) 北京创金启富投资管理有限公司

注册地址：北京市西城区民丰胡同 31 号 5 号楼 215A

办公地址：北京市西城区民丰胡同 31 号 5 号楼 215A

法人代表：梁蓉

联系人：张旭

电话：010-66154828

传真：010-88067526

客服电话：400-6262-818

网址：www.5irich.com

#### （二）注册登记机构

名称：华商基金管理有限公司

注册地址：北京市西城区平安里西大街 28 号中海国际中心 19 层

法定代表人：李晓安

电话：010-58573572

传真：010-58573580

联系人：马砚峰

网址：www.hsfund.com

#### （三）律师事务所和经办律师

名称：上海源泰律师事务所

注册地：上海市浦东南路 256 号华夏银行大厦 1405 室

办公地：上海市浦东南路 256 号华夏银行大厦 1405 室

负责人：廖海

电话：021-51150298

传真：021-51150398

经办律师：刘佳 张兰

#### （四）会计师事务所和经办注册会计师

名称：普华永道中天会计师事务所（特殊普通合伙）

住所：上海市浦东新区陆家嘴环路 1318 号星展银行大厦 6 楼

办公地址：上海市黄浦区湖滨路 202 号企业天地 2 号楼普华永道中心

11 楼

法人代表：杨绍信

电话：（021）23238888

传真：（021）23238800

经办注册会计师：单峰、周祎

联系人：周祎

#### 四、基金的名称

本基金名称：华商新锐产业灵活配置混合型证券投资基金

#### 五、基金的类型

基金类型：契约型开放式

#### 六、基金的投资目标

本基金主要投资于新锐产业中的优质上市公司，在有效管理投资风险的前提下，追求超过基准的投资回报及基金资产的长期稳定增值。

#### 七、基金的投资方向

本基金的投资范围包括国内依法发行上市的股票（含中小板、创业板及其他经中国证监会核准上市的股票）、债券（包括中小企业私募债券）、货币市场工具、银行存款、权证、资产支持证券、股指期货及法律法规或中国证监会允许基金投资的其他金融工具，但须符合中国证监会相关规定。

如法律法规或监管机构以后允许基金投资其他品种，基金管理人在履行适当程序后，可以将其纳入投资范围。

本基金股票资产的投资比例为基金资产的 0-95%，其中投资于质地优秀的新锐产业方向的上市公司股票不低于非现金基金资产的 80%，债券、权证、现金、货币市场工具和资产支持证券及法律法规或中国证监会允许基金投资的其他金融工具占基金资产的 5%—100%，其中权证占基金资产净值的 0—3%，每个交易日日终在扣除股指期货合约需缴纳的交易保证金后，保持现金或者到期日在一年以内的政府债券的比例合计不低于基金资产净值的 5%，本基金参与股指期货交易，应符合法律法规规定和基金合同约定的投资限制并遵守相关期货交易所的业务规则。

## 八、基金的投资策略

本基金坚持“自上而下”、“自下而上”相结合的投资视角，在实际投资过程中充分体现“新锐产业投资”这个核心理念。深入分析中国经济结构转型背景下社会意识、经济基础、科技进步、消费升级与产业政策等各个方面对新锐产业发展的综合影响，精选优质上市公司股票，力求实现基金资产的长期稳健增值。

### 1、大类资产配置

本基金采用“自上而下”的分析视角，综合考量中国宏观经济发展前景、国内股票市场的估值、国内债券市场收益率的期限结构、CPI 与 PPI 变动趋势、外围主要经济体宏观经济与资本市场的运行状况等因素，分析研判货币市场、债券市场与股票市场的预期收益与风险，并据此进行大类资产的配置与组合构建，合理确定本基金在股票、债券、现金等金融工具上的投资比例，并随着各类金融工具风险收益特征的相对变化，适时动态地调整各金融工具的投资比例。

### 2、股票投资策略

本基金坚持“自上而下”、“自下而上”相结合的投资视角，在实际投资过程中充分体现“新锐产业投资”这个核心理念。

#### （1）新锐产业的涵义和范畴

新锐产业之新锐具有“新兴”与“锐意进取”之双重涵义。新锐产业包括新兴产业和锐进型产业。

新兴产业是指以新科研成果、新技术、新商业模式或社会发展新需求的产生及应用为基础，对社会经济发展起到引领带动作用的新型产业，主要包括新能源、节能环保、新能源汽车、信息产业、生物医药、生物育种、国防军工、新材料、高端制造、现代服务业、海洋产业等。

锐进型产业是指符合中国经济结构转型方向、受益于内生增长动力或对社会进步变革产生重要影响的，具有强劲竞争力和高速增长前景的行业群体。本基金主要根据财务指标筛选锐进型产业，选择预期未来两年净利润累计增长率达到同期实际 GDP 累计增长率 2 倍以上的行业作为锐进型产业的备选行业，其中行业分类标准参考申万二级行业分类。

在不同的经济发展阶段，由于特定的社会需求以及当时的政策导向等多种因素的共同作用下，新锐产业的构成会发生变化，本基金将根据具体情况对其构成进行动态调整。

## （2）行业配置策略

本基金主要投资于新锐产业中的各子行业，以分享新锐产业的成长收益。

本基金在行业选择上综合考虑多方面的因素，择优而选。行业研究员通过分析行业特征，定期提出行业投资评级和配置建议，并综合分析内、外部研究资源，对新锐行业基本面因素已出现积极变化、景气程度增加，但股票市场反应滞后的行业进行重点配置。同时，本基金将根据行业的基本面变化以及股票市场行业指数表现，实施积极的行业轮换，不断寻找新的行业投资机会，实现“资本增值”目标。

## （3）股票组合构建策略

本基金主要在新锐产业内精选个股，构建股票组合。通过定量筛选和定性分析相结合的方式考察和筛选具有综合性比较优势的品种。定量筛选指标主要包括盈利能力、成长性、现金流状况、偿债能力、营运能力、估值等。定性方面考虑公司与资产市场的利益是否一致；公司的发展是否得到政策的鼓励；公司的发展布局 and 战略的合理性和可行性；公司管理层的领导能力和执行能力；公司在资源、技术、品牌方面的核心竞争力；公司企业文化、治理结构等因素。最后由基金经理结合定量和定性研究以及实地调研，筛选出行业增长空间广阔、发展布局合理、基本面健康、最具比较优势的个股作为本基金的核心投资标的，进行重点投资。

## 3、债券投资策略

在资本市场日益国际化的背景下，通过研判债券市场风险收益特征的国际化趋势和国内宏观经济景气周期引发的债券收益率的变化趋势，采取自上而下的策略构造组合。债券类品种的投资，追求在严格控制风险的基础上获取稳健回报的原则。

（1）本基金采用目标久期管理法作为本基金债券类证券投资的核心策略。通过宏观经济分析平台把握市场利率水平的运行态势，作为组合久期选择的主要依据。

(2) 结合收益率曲线变化的预测，采取期限结构配置策略，通过分析和情景测试，确定长、中、短期债券的投资比例。

(3) 收益率利差策略是债券资产在类属间的主要配置策略。本基金在充分考虑不同类型债券流动性、税收以及信用风险等因素基础上，进行类属的配置，优化组合收益。

(4) 在运用上述策略方法基础上，通过分析个券的剩余期限与收益率的配比状况、信用等级状况、流动性指标等因素，选择风险收益配比最合理的个券作为投资对象，并形成组合。本基金还将采取积极主动的策略，针对市场定价错误和回购套利机会等，在确定存在超额收益的情况下，积极把握市场机会。

(5) 根据基金申购、赎回等情况，对投资组合进行流动性管理，确保基金资产的变现能力。

#### 4、股指期货投资策略

本基金在股指期货投资中将以控制风险为原则，以套期保值为目的，本着谨慎原则，参与股指期货的投资，并按照中国金融期货交易所套期保值管理的有关规定执行。

在预判市场系统风险较大时，应用股指期货对冲策略，即在保有股票头寸不变的情况下或者逐步降低股票仓位后，在市场面临下跌时择机卖出期指合约进行套期保值，当股市好转之后再将期指合约空单平仓。

#### 5. 其他投资品种投资策略

权证投资策略：本基金将因为上市公司进行增发、配售以及投资分离交易的可转换公司债券等原因被动获得权证，或者在进行套利交易、避险交易以及权证价值严重低估等情形下将投资权证。本基金进行权证投资时，将在对权证标的证券进行基本面研究及估值的基础上，结合股价波动率等参数，运用数量化期权定价模型，确定其合理内在价值，从而构建套利交易、避险交易组合以及合同许可投资比例范围内的价值显著低估的权证品种。

资产支持证券投资策略：在控制风险的前提下，本基金对资产支持证券从五个方面综合定价，选择低估的品种进行投资。五个方面包括信用因素、流动性因素、利率因素、税收因素和提前还款因素。

中小企业私募债投资策略：中小企业私募债属于高收益债品种之一，其特点是信用风险高、收益率高、债券流动性较低。目前我国的中小企业私募债仍处于起步阶段，仅有小部分中小企业私募债有评级机构评级；与高信用风险相对应的是中小企业私募债较高的票面利率和到期收益率；由于中小企业私募债在我国目前市场规模较小，市场参与者较少，单只债券的规模也较小，且有持有人数上限限制，因此债券的流动性较差，随着我国信用债市场的发展，中小企业私募债的规模将会急剧的扩大，流动性也将得到改善，但从长期来看中小企业私募债的流动性仍将低于信用评级在投资级以上的品种，这是其品种本身固有的风险点之一。

本基金在对我国中小企业私募债市场发展动态紧密跟踪基础之上，依据独立的中小企业私募债风险评估体系，配备专业的研究力量，并执行相应的内控制度，更加审慎地分析单只中小企业私募债的信用风险及流动性风险，进行中小企业私募债投资。在中小企业私募债组合的管理上，将使用更加严格的风控标准，严格限制单只债券持有比例的上限，采用更分散化的投资组合，更短的组合到期期限来控制组合的信用风险和流动性风险。

## 九、基金的业绩比较基准

沪深 300 指数收益率×65%+上证国债指数收益率×35%

本基金为混合型证券投资基金，股票投资比例为 0-95%，因此在业绩比较基准中股票投资部分权重为 65%，其余为债券投资部分。

采用该业绩比较基准主要基于如下考虑：

- 1、沪深 300 指数编制合理、透明、运用广泛，具有较强的代表性和权威性。
- 2、上证国债指数以国债为样本,按照发行量加权而成，具有良好的债券市场代表性。
- 3、作为混合型基金，选择该业绩比较基准能够真实反映本基金长期动态的资产配置目标和风险收益特征。

如果今后上述基准指数停止计算编制或更改名称，或法律法规发生变化，或者有更权威的、更能为市场普遍接受的业绩比较基准推出，或市场中出现更适用于本基金的比较基准指数，本基金可以在征得基金托管人同意后报中国证

监会备案后变更业绩比较基准，并及时公告。

## 十、基金的风险收益特征

本基金是混合型证券投资基金，预期风险和预期收益高于债券型基金和货币市场基金，但低于股票型基金，属于证券投资基金中的中高风险和中高预期收益产品。

## 十一、基金投资组合报告

本基金按照《基金法》、《信息披露办法》及中国证监会的其他规定中关于投资组合报告的要求披露基金的投资组合。

### 1. 报告期末基金资产组合情况

截至 2015 年 12 月 31 日，华商新锐产业灵活配置混合型证券投资基金资产净值为 5,793,488,906.06 元，份额净值为 1.635 元，累计份额净值为 1.655 元。其投资组合情况如下：

| 序号 | 项目                | 金额（元）            | 占基金总资产的比例（%） |
|----|-------------------|------------------|--------------|
| 1  | 权益投资              | 5,283,657,991.25 | 90.92        |
|    | 其中：股票             | 5,283,657,991.25 | 90.92        |
| 2  | 基金投资              | -                | -            |
| 3  | 固定收益投资            | -                | -            |
|    | 其中：债券             | -                | -            |
|    | 资产支持证券            | -                | -            |
| 4  | 贵金属投资             | -                | -            |
| 5  | 金融衍生品投资           | -                | -            |
| 6  | 买入返售金融资产          | -                | -            |
|    | 其中：买断式回购的买入返售金融资产 | -                | -            |
| 7  | 银行存款和结算备付金合计      | 326,489,390.18   | 5.62         |
| 8  | 其他资产              | 200,923,588.90   | 3.46         |
| 9  | 合计                | 5,811,070,970.33 | 100.00       |

### 2. 报告期末按行业分类的股票投资组合

| 代码 | 行业类别     | 公允价值（元）      | 占基金资产净值比例（%） |
|----|----------|--------------|--------------|
| A  | 农、林、牧、渔业 | 5,039,190.00 | 0.09         |



|   |                  |                  |       |
|---|------------------|------------------|-------|
| B | 采矿业              | 50,262,451.20    | 0.87  |
| C | 制造业              | 4,868,858,338.43 | 84.04 |
| D | 电力、热力、燃气及水生产和供应业 | -                | -     |
| E | 建筑业              | 23,400,000.00    | 0.40  |
| F | 批发和零售业           | 285,209,227.46   | 4.92  |
| G | 交通运输、仓储和邮政业      | -                | -     |
| H | 住宿和餐饮业           | -                | -     |
| I | 信息传输、软件和信息技术服务业  | 31,983,071.40    | 0.55  |
| J | 金融业              | -                | -     |
| K | 房地产业             | 18,905,712.76    | 0.33  |
| L | 租赁和商务服务业         | -                | -     |
| M | 科学研究和技术服务业       | -                | -     |
| N | 水利、环境和公共设施管理业    | -                | -     |
| O | 居民服务、修理和其他服务业    | -                | -     |
| P | 教育               | -                | -     |
| Q | 卫生和社会工作          | -                | -     |
| R | 文化、体育和娱乐业        | -                | -     |
| S | 综合               | -                | -     |
|   | 合计               | 5,283,657,991.25 | 91.20 |

### 3. 报告期末按公允价值占基金资产净值比例大小排序的前十名股票投资明细

| 序号 | 股票代码   | 股票名称 | 数量（股）      | 公允价值（元）        | 占基金资产净值比例（%） |
|----|--------|------|------------|----------------|--------------|
| 1  | 600990 | 四创电子 | 5,358,617  | 442,782,522.71 | 7.64         |
| 2  | 600391 | 成发科技 | 8,049,786  | 417,461,901.96 | 7.21         |
| 3  | 002577 | 雷柏科技 | 7,178,897  | 410,776,486.34 | 7.09         |
| 4  | 600855 | 航天长峰 | 9,216,773  | 365,721,552.64 | 6.31         |
| 5  | 002371 | 七星电子 | 11,859,002 | 314,026,372.96 | 5.42         |
| 6  | 000661 | 长春高新 | 2,605,304  | 313,808,866.80 | 5.42         |
| 7  | 000901 | 航天科技 | 7,372,218  | 310,517,822.16 | 5.36         |
| 8  | 600316 | 洪都航空 | 13,249,527 | 309,243,960.18 | 5.34         |
| 9  | 002366 | 台海核电 | 4,599,636  | 303,345,994.20 | 5.24         |
| 10 | 300114 | 中航电测 | 5,692,150  | 285,233,636.50 | 4.92         |

### 4. 报告期末按债券品种分类的债券投资组合

本基金本报告期末未持有债券。

## **5. 报告期末按公允价值占基金资产净值比例大小排序的前五名债券投资明细**

本基金本报告期末未持有债券。

## **6. 报告期末按公允价值占基金资产净值比例大小排序的前十名资产支持证券投资明细**

本基金本报告期末未持有资产支持证券。

## **7. 报告期末按公允价值占基金资产净值比例大小排序的前五名贵金属投资明细**

本基金本报告期末未持有贵金属投资。

## **8. 报告期末按公允价值占基金资产净值比例大小排序的前五名权证投资明细**

本基金本报告期末未持有权证投资。

## **9. 报告期末本基金投资的股指期货交易情况说明**

### **9.1 报告期末本基金投资的股指期货持仓和损益明细**

本基金本报告期末未持有股指期货。

### **9.2 本基金投资股指期货的投资政策**

本基金根据风险管理的原则，以套期保值为目的，本着谨慎原则，在风险可控的前提下，根据量化风险模型统计分析，参与股指期货的投资，以管理投资组合的系统性风险，改善组合的风险收益特性。

本基金的股指期货交易对基金总体风险影响不大，符合本基金的投资政策和投资目标。

## **10. 报告期末本基金投资的国债期货交易情况说明**

### **10.1 本期国债期货投资政策**

根据本基金的基金合同约定，本基金的投资范围不包括国债期货。

### **10.2 报告期末本基金投资的国债期货持仓和损益明细**

本基金本报告期末未持有国债期货。

### **10.2 本期国债期货投资评价**

本基金本报告期末投资国债期货。

## 11. 投资组合报告附注

### 11.1.

四创电子于 2015 年 12 月 23 日收到中国证券监督管理委员会上海监管局下发的《关于对安徽四创电子股份有限公司及有关责任人予以通报批评的决定》（纪律处分决定书（2015）56 号），指出在公司股票停复牌办理和相关信息披露方面，董事会秘书刘永跃在职责履行方面存在违规行为。对安徽四创电子股份有限公司和董事会秘书刘永跃予以通报批评，并通报中国证监会，并记入上市公司诚信档案。

本公司对以上证券的投资决策程序符合法律法规及公司制度的相关规定，不存在损害基金份额持有人利益的行为。除此之外，本基金投资的其他前十名证券的发行主体本期未被监管部门立案调查，且在本报告编制日前一年内未受到公开谴责、处罚。

### 11.2.

本基金投资的前十名股票未超出基金合同规定的备选股票库。

### 11.3. 其他资产构成

| 序号 | 名称      | 金额（元）          |
|----|---------|----------------|
| 1  | 存出保证金   | 1,893,183.65   |
| 2  | 应收证券清算款 | -              |
| 3  | 应收股利    | -              |
| 4  | 应收利息    | 59,961.73      |
| 5  | 应收申购款   | 198,970,443.52 |
| 6  | 其他应收款   | -              |
| 7  | 待摊费用    | -              |
| 8  | 其他      | -              |
| 9  | 合计      | 200,923,588.90 |

### 11.4. 报告期末持有的处于转股期的可转换债券明细

本基金本报告期末未持有债券投资。

### 11.5. 报告期末前十名股票中存在流通受限情况的说明

| 序号 | 股票代码   | 股票名称 | 流通受限部分的公允价值(元) | 占基金资产净值比例(%) | 流通受限情况说明 |
|----|--------|------|----------------|--------------|----------|
| 1  | 600990 | 四创电子 | 442,782,522.71 | 7.64         | 因重大事项停牌  |
| 2  | 002371 | 七星电子 | 314,026,372.96 | 5.42         | 因重大事项停牌  |
| 3  | 000901 | 航天科技 | 310,517,822.16 | 5.36         | 因重大事项停牌  |

## 11.6. 投资组合报告附注的其他文字描述部分

由于四舍五入的原因，分项之和与合计项之间可能存在尾差。

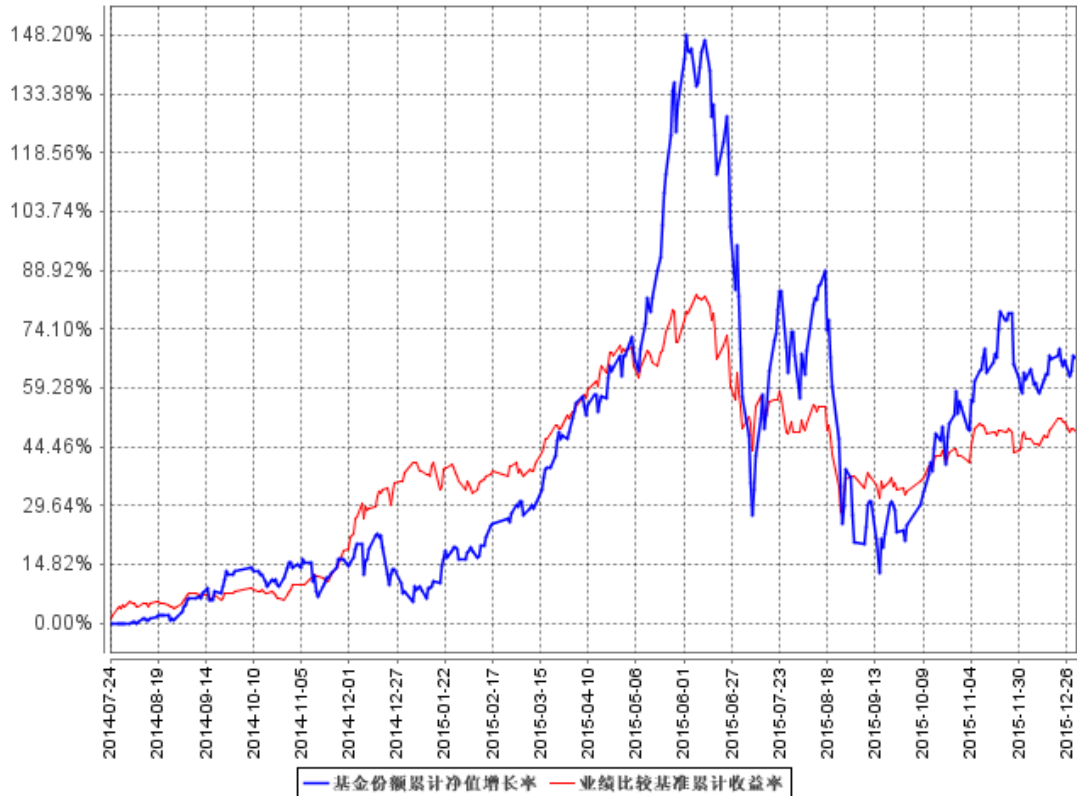
## 十二、基金的业绩

### 1. 本报告期基金份额净值增长率及其与同期业绩比较基准收益率的比较

| 阶段                    | 净值增长率①  | 净值增长率标准差② | 业绩比较基准收益率③ | 业绩比较基准收益率标准差④ | ①-③     | ②-④   |
|-----------------------|---------|-----------|------------|---------------|---------|-------|
| 基金成立日至2014/09/30      | 13.20%  | 0.81%     | 7.78%      | 0.64%         | 5.42%   | 0.17% |
| 2014/10/01—2014/12/31 | -4.76%  | 1.87%     | 27.75%     | 1.07%         | -32.51% | 0.80% |
| 2015/01/01—2015/06/30 | 80.83%  | 2.42%     | 18.48%     | 1.47%         | 62.35%  | 0.95% |
| 2015/07/01—2015/09/30 | -36.03% | 4.92%     | -18.46%    | 2.17%         | -17.57% | 2.75% |
| 2015/10/01—2015/12/31 | 33.47%  | 2.47%     | 11.38%     | 1.09%         | 22.09%  | 1.38% |

### 2. 自基金合同生效以来基金累计份额净值增长率变动及其与同期业绩比较基准收益率变动的比较

基金份额累计净值增长率与同期业绩比较基准收益率的历史走势对比图



注：①本基金合同生效日为2014年7月24日，至本报告期末。

②根据《华商新锐产业灵活配置混合型证券投资基金合同》的规定，本基金股票资产的投资比例为基金资产的0-95%，其中投资于质地优秀的新锐产业方向的上市公司股票不低于非现金基金资产的80%，债券、权证、现金、货币市场工具和资产支持证券及法律法规或中国证监会允许基金投资的其他金融工具占基金资产的5%—100%，其中权证占基金资产净值的0—3%，每个交易日日终在扣除股指期货合约需缴纳的交易保证金后，保持现金或者到期日在一年以内的政府债券的比例合计不低于基金资产净值的5%，本基金参与股指期货交易，应符合法律法规规定和基金合同约定的投资限制并遵守相关期货交易所的业务规则。根据基金合同的规定,自基金合同生效之日起6个月内基金各项资产配置比例需符合基金合同要求。本基金在建仓期结束时，各项资产配置比例符合基金合同有关投资比例的约定。

### 十三、基金的费用与税收

#### （一）基金运作费用

##### 1、基金费用的种类

基金运作过程中，从基金财产中支付的费用包括：

- （1）基金管理人的管理费。
- （2）基金托管人的托管费。
- （3）基金份额持有人大会费用。
- （4）《基金合同》生效后与基金相关的信息披露费用。
- （5）《基金合同》生效后与基金相关的会计师费、律师费、诉讼费和仲裁费。
- （6）基金的证券交易费用。
- （7）基金的银行汇划费用。
- （8）基金的开户费用、账户维护费用。
- （9）按照国家有关规定和《基金合同》约定，可以在基金财产中列支的其他费用。

##### 2、基金费用计提方法、计提标准和支付方式

###### （1）基金管理人的管理费

本基金的管理费按前一日基金资产净值的1.5%年费率计提。管理费的计算

方法如下：

$$H=E \times 1.5\% \div \text{当年天数}$$

H 为每日应计提的基金管理费

E 为前一日的基金资产净值

基金管理费每日计提，逐日累计至每月月末，按月支付，由基金管理人向基金托管人发送基金管理费划款指令，基金托管人复核后于次月首日起 5 个工作日内从基金财产中一次性支付给基金管理人。若遇法定节假日、休息日或不可抗力致使无法按时支付的，顺延至法定节假日、休息日结束之日起 5 个工作日内或不可抗力情形消除之日起 5 个工作日内支付。

## （2）基金托管人的托管费

本基金的托管费按前一日基金资产净值的 0.25% 的年费率计提。托管费的计算方法如下：

$$H=E \times 0.25\% \div \text{当年天数}$$

H 为每日应计提的基金托管费

E 为前一日的基金资产净值

基金托管费每日计提，逐日累计至每月月末，按月支付，由基金管理人向基金托管人发送基金托管费划款指令，基金托管人复核后于次月首日起 5 个工作日内从基金财产中一次性支取。若遇法定节假日、休息日或不可抗力致使无法按时支付的，顺延至法定节假日、休息日结束之日起 5 个工作日内或不可抗力情形消除之日起 5 个工作日内支付。

上述“1、基金费用的种类中第（3）—（9）项费用”，根据有关法规及相应协议规定，按费用实际支出金额列入当期费用，由基金托管人从基金财产中支付。

## 3、不列入基金费用的项目

下列费用不列入基金费用：

- （1）基金管理人和基金托管人因未履行或未完全履行义务导致的费用支出或基金财产的损失。
- （2）基金管理人和基金托管人处理与基金运作无关的事项发生的费用。
- （3）《基金合同》生效前的相关费用。

(4) 其他根据相关法律法规及中国证监会的有关规定不得列入基金费用的项目。

#### (二) 基金管理费、基金托管费的调整

基金管理人和基金托管人可根据基金规模等因素协商一致，酌情调低基金管理费率、基金托管费率等相关费率，无须召开基金份额持有人大会。提高上述费率需经基金份额持有人大会决议通过。基金管理人必须最迟于新的费率实施日 2 日前在指定媒体上刊登公告。

#### (三) 基金税收

本基金运作过程中涉及的各项纳税主体，其纳税义务按国家税收法律、法规执行。

### 十四、对招募说明书更新部分的说明

依据《中华人民共和国证券投资基金法》、《证券投资基金运作管理办法》

、  
《证券投资基金销售管理办法》、《证券投资基金信息披露管理办法》及其他有关法律法规的要求，我公司结合本基金的运行情况，对其原招募说明书进行了更新，主要更新的内容说明如下：

- 一、 在“重要提示”部分更新了相关内容。
- 二、 更新了“三、基金管理人”的相关信息。
- 三、 更新了“四、基金托管人”的相关信息。
- 四、 更新了“五、相关服务机构”中代销机构的相关信息。
- 五、 在“九、基金的投资”中根据本基金的实际运作情况，更新了最近一期投资组合报告的内容，并更新了最近一期基金业绩和同期业绩比较基准的表现。
- 六、 在“二十一、其他应披露事项”中披露了本期已刊登的公告内容。

华商基金管理有限公司

2016 年 3 月 8 日