

鹏华可转债债券型证券投资基金
更新的招募说明书摘要

基金管理人：鹏华基金管理有限公司

基金托管人：中国农业银行股份有限公司

二零一六年三月

重要提示

本基金经 2013 年 7 月 30 日中国证券监督管理委员会下发的《关于核准鹏华可转债债券型证券投资基金募集的批复》（证监许可[2013]1023 号文）注册，进行募集。根据相关法律法规，本基金基金合同已于 2015 年 2 月 3 日正式生效，基金管理人于该日起正式开始对基金财产进行运作管理。

基金管理人保证本招募说明书的内容真实、准确、完整。本招募说明书经中国证监会注册，但中国证监会对本基金募集的注册，并不表明其对本基金的价值和收益作出实质性判断或保证，也不表明投资于本基金没有风险。

本基金投资于证券市场，基金净值会因为证券市场波动等因素产生波动，投资人在投资本基金前，应全面了解本基金的产品特性，充分考虑自身的风险承受能力，理性判断市场，并承担基金投资中出现的各类风险，包括但不限于：系统性风险、非系统性风险、管理风险、流动性风险、本基金特定风险及其他风险等。

基金的过往业绩并不预示其未来表现，基金管理人管理的其他基金的业绩并不构成对本基金表现的保证。

基金管理人依照恪尽职守、诚实信用、谨慎勤勉的原则管理和运用基金财产，但不保证基金一定盈利，也不保证最低收益。基金管理人提醒投资人基金投资的“买者自负”原则，在投资人作出投资决策后，基金运营状况与基金净值变化引致的投资风险，由投资人自行承担。投资有风险，投资人在投资本基金前应认真阅读本基金的招募说明书和基金合同。

本招募说明书已经本基金托管人复核。本招募说明书所载内容截止日为 2016 年 2 月 2 日，有关财务数据和净值表现截止日为 2015 年 12 月 31 日（未经审计）。

一、 基金管理人

（一）基金管理人概况

- 1、名称：鹏华基金管理有限公司
- 2、住所：深圳市福田区福华三路 168 号深圳国际商会中心 43 层
- 3、设立日期：1998 年 12 月 22 日
- 4、法定代表人：何如

5、办公地址：深圳市福田区福华三路 168 号深圳国际商会中心 43 层

6、电话：（0755）82021233 传真：（0755）82021155

7、联系人：吕奇志

8、注册资本：人民币 1.5 亿元

9、股权结构：

出资人名称	出资额（万元）	出资比例
国信证券股份有限公司	7,500	50%
意大利欧利盛资本资产管理股份公司 (Eurizon Capital SGR S.p.A.)	7,350	49%
深圳市北融信投资发展有限公司	150	1%
总计	15,000	100%

（二）主要人员情况

1、基金管理人董事会成员

何如先生，董事长，硕士，高级会计师，国籍：中国。历任中国电子器件公司深圳公司副总会计师兼财务处处长、总会计师、常务副总经理、总经理、党委书记，深圳发展银行行长助理、副行长、党委委员、副董事长、行长、党委副书记，现任国信证券股份有限公司董事长、党委书记，鹏华基金管理有限公司董事长。

邓召明先生，董事，经济学博士，讲师，国籍：中国。历任北京理工大学管理与经济学院讲师、中国兵器工业总公司主任科员、中国证监会处长、南方基金管理有限公司副总经理，现任鹏华基金管理有限公司总裁、党总支书记。

孙煜扬先生，董事，经济学博士，国籍：中国。历任贵州省政府经济体制改革委员会主任科员、中共深圳市委政策研究室副处长、深圳证券结算公司常务副总经理、深圳证券交易所首任行政总监、香港深业（集团）有限公司助理总经理、香港深业控股有限公司副总经理、中国高新技术产业投资管理有限公司董事长兼行政总裁、鹏华基金管理有限公司董事总裁、国信证券股份有限公司副总裁，现任国信证券股份有限公司顾问。

周中国先生，董事，会计学硕士研究生，国籍：中国。曾任深圳市华为技术有限公司定价中心经理助理；2000年7月起历任国信证券有限责任公司资金财务总部业务经理、外派财务经理、高级经理、总经理助理、副总经理、国信证券股份有限公司人力资源总部副总经理、资金财务总部副总经理；2015年6月至今任国信证券股份有限公司资金财务总部

总经理。

Massimo Mazzini 先生，董事，经济和商学学士。国籍：意大利。曾在安达信（Arthur Andersen MBA）从事风险管理和资产管理工作，历任 CA AIPG SGR 投资总监、CAAM AI SGR 及 CA AIPG SGR 首席执行官和投资总监、东方汇理资产管理股份有限公司（CAAM SGR）投资副总监、农业信贷另类投资集团（Credit Agricole Alternative Investments Group）国际执行委员会委员、意大利欧利盛资本资产管理股份公司（Eurizon Capital SGR S.p.A.）投资方案部投资总监、Epsilon 资产管理股份公司（Epsilon SGR）首席执行官，欧利盛资本股份公司（Eurizon Capital S.A.）（卢森堡）首席执行官、欧利盛 AI 资产管理股份公司（Eurizon AI SGR）首席执行官。现任意大利欧利盛资本资产管理股份公司（Eurizon Capital SGR S.p.A.）市场及业务发展总监，欧利盛资本股份公司（Eurizon Capital S.A.）（卢森堡）董事、VUB 资产管理有限公司监事会成员。

Alessandro Varaldo 先生，董事，经济学和商业管理博士，国籍：意大利。曾任米兰德意志银行集团 Finanza e Futuro Fondi Sprind 股份公司投资管理部债券基金和现金头寸管理高级经理，IMI Fideuram 资产管理股份公司投资管理部固定收益组合和现金管理业务负责人，圣保罗银行投资公司（Banca Sanpaolo Invest S.p.A.）财务及营销策划部负责人，Capitalia 股份公司（Capitalia S.p.A.）产品和销售部负责人，Capitalia 投资管理股份公司（Capitalia Investment Management S.A.）董事总经理，Unicredit Holding 财务风险管理部意大利企业法人风险管理业务负责人，欧利盛资本资产管理股份公司（Eurizon Capital SGR S.p.A.）首席市场官、欧利盛资本股份公司（Eurizon Capital S.A.）（卢森堡）董事，现任意大利联合圣保罗银行股份有限公司（Intesa Sanpaolo S.p.A.）储蓄、投资和养老金产品部负责人。

史际春先生，独立董事，法学博士，国籍：中国。历任安徽大学讲师、中国人民大学副教授，现任中国人民大学法学院教授、博士生导师，国务院特殊津贴专家，兼任中国法学会经济法学研究会副会长、北京市人大常委会和法制委员会委员。

张元先生，独立董事，大学本科，国籍：中国。曾任新疆军区干事、秘书、编辑，甘肃省委研究室干事、副处长、处长、副主任，中央金融工作委员会研究室主任，中国银监会政策法规部（研究局）主任（局长）等职务；2005年6月至2007年12月，任中央国债登记结算有限责任公司董事长兼党委书记；2007年12月至2010年12月，任中央国债登记结算有限责任公司监事长兼党委副书记。

高臻女士，独立董事，工商管理硕士，国籍：中国。曾任中国进出口银行副处长，负责贷款管理和运营，项目涉及制造业、能源、电信、跨国并购；2007年加入曼达林投资顾问有限公司，现任曼达林投资顾问有限公司执行合伙人。

2、基金管理人监事会成员

黄俞先生，监事会主席，研究生学历，国籍：中国。曾在中农信公司、正大财务公司工作，曾任鹏华基金管理有限公司董事、监事，现任深圳市北融信投资发展有限公司董事长。

Andrea Vismara 先生，监事，法学学士，律师，国籍：意大利。曾在意大利多家律师事务所担任律师，先后在法国农业信贷集团（Credit Agricole Group）东方汇理资产管理股份有限公司（CAAM SGR）法务部、产品开发部，欧利盛资本资产管理股份公司（Eurizon Capital SGR S.p.A.）治理与股权部工作，现在欧利盛资本资产管理股份公司运营部工作。

陈冰女士，监事，本科学历，国籍：中国。曾任国信证券股份有限公司资金财务部会计、上海营业部财务科副科长、资金财务部财务科副经理、资金财务部资金科经理、资金财务部主任会计师兼科经理、资金财务部总经理助理、资金财务总部副总经理等，现任国信证券资金财务总部副总经理兼资金运营部总经理、融资融券部总经理。

于丹女士，职工监事，法学硕士，国籍：中国。历任北京市金杜(深圳)律师事务所律师；2011年7月加盟鹏华基金管理有限公司，历任监察稽核部法务主管，现任监察稽核部总经理助理。

郝文高先生，职工监事，大专学历，国籍：中国。历任深圳奥尊电脑有限公司证券基金事业部副经理、招商基金管理有限公司基金事务部总监；2011年7月加盟鹏华基金管理有限公司，现任登记结算部总经理。

刘焱先生，职工监事，管理学硕士，国籍：中国。历任毕马威（中国）管理顾问公司咨询顾问，南方基金管理有限公司北京分公司副总经理；2014年10月加入鹏华基金管理有限公司，现任北京分公司总经理。

3、高级管理人员情况

何如先生，董事长，简历同前。

邓召明先生，董事，总裁，简历同前。

高阳先生，副总裁，特许金融分析师（CFA），经济学硕士，国籍：中国。历任中国

国际金融有限公司经理，博时基金管理有限公司博时价值增长基金基金经理、固定收益部总经理、基金裕泽基金经理、基金裕隆基金经理、股票投资部总经理，现任鹏华基金管理有限公司副总裁。

邢彪先生，副总裁，工商管理硕士、法学硕士，国籍：中国。历任中国人民大学校办科员，中国证监会办公厅副处级秘书，全国社保基金理事会证券投资部处长、股权资产部（实业投资部）副主任，并于2014年至2015年期间担任中国证监会第16届主板发审委专职委员，现任鹏华基金管理有限公司副总裁。

高鹏先生，副总裁，经济学硕士，国籍：中国。历任博时基金管理有限公司监察法律部监察稽核经理，鹏华基金管理有限公司监察稽核部副总经理、监察稽核部总经理、职工监事、督察长，现任鹏华基金管理有限公司副总裁。

苏波先生，副总裁，管理学博士，国籍：中国。历任深圳经济特区证券公司研究所副所长、投资部经理，南方基金管理有限公司渠道服务二部总监助理，易方达基金管理有限公司信息技术部总经理助理，鹏华基金管理有限公司总裁助理、机构理财部总经理、职工监事，现任鹏华基金管理有限公司副总裁。

高永杰先生，督察长，法学硕士，国籍：中国。历任中共中央办公厅秘书局干部，中国证监会办公厅新闻处干部、秘书处副处级秘书、发行监管部副处长、人事教育部副处长、处长，鹏华基金管理有限公司监察稽核部总经理，现任鹏华基金管理有限公司督察长。

4、本基金基金经理

阳先伟先生，国籍中国，经济学硕士，13年证券从业经验。先后在民生证券、国海证券等机构从事债券研究及投资组合管理工作，历任研究员、高级经理等职务。2004年9月加盟鹏华基金管理有限公司，从事债券及宏观研究工作，曾任普天债券基金基金经理助理；2007年1月至2014年2月担任普天债券基金基金经理，2010年12月至2014年2月兼任鹏华丰润债券（LOF）基金基金经理，2008年5月起兼任鹏华丰收债券基金基金经理，2013年9月兼任鹏华双债保利债券基金基金经理，2015年2月兼任鹏华可转债债券基金基金经理，现同时担任固定收益部执行总经理、投资决策委员会成员。阳先伟先生具备基金从业资格。

伍旋先生，国籍中国，北京大学工商管理硕士，9年证券从业经验。曾任职于中国建设银行，2006年6月加盟鹏华基金管理有限公司，从事研究分析工作，历任研究部高级研究员、基金经理助理；2011年12月起担任鹏华盛世创新混合型证券投资基金（LOF）基金

经理，2015年2月起兼任鹏华可转债债券型证券投资基金基金经理，2015年4月起兼任鹏华改革红利股票型证券投资基金基金经理。现同时担任研究部副总经理。伍旋先生具备基金从业资格。

本基金基金经理管理的其他基金情况：

阳先伟先生

2007年1月至2014年2月担任普天债券基金基金经理；

2010年12月至2014年2月兼任鹏华丰润债券（LOF）基金基金经理；

2008年5月起兼任鹏华丰收债券基金基金经理；

2013年9月兼任鹏华双债保利债券基金基金经理。

伍旋先生

2011年12月起担任鹏华盛世创新混合型证券投资基金（LOF）基金经理；

2015年4月起兼任鹏华改革红利股票型证券投资基金基金经理。

本基金历任基金经理：

无

5、投资决策委员会成员情况

邓召明先生，鹏华基金管理有限公司董事、总裁、党总支书记。

高阳先生，鹏华基金管理有限公司副总裁。

初冬女士，鹏华基金管理有限公司总裁助理、固定收益投资总监、固定收益部总经理，社保基金组合投资经理及鹏华丰盛稳固收益债券、鹏华双债增利债券、鹏华双债加利债券基金基金经理。

冀洪涛先生，鹏华基金管理有限公司总裁助理、权益投资总监、权益投资一部总经理，社保基金组合投资经理，专户投资经理。

王宗合先生，鹏华基金管理有限公司权益投资二部总经理，鹏华消费优选混合、鹏华金刚保本混合、鹏华品牌传承混合、鹏华养老产业股票基金基金经理。

王咏辉先生，鹏华基金管理有限公司量化及衍生品投资部总经理，鹏华中证500指数（LOF）、鹏华地产分级、鹏华沪深300指数（LOF）、鹏华创业板分级、鹏华互联网分级基金基金经理。

梁浩先生，鹏华基金管理有限公司研究部总经理，鹏华新兴产业混合、鹏华动力增长混合（LOF）基金基金经理。

阳先伟先生，鹏华基金管理有限公司固定收益部执行总经理，鹏华丰收债券、鹏华双债保利债券、鹏华可转债债券基金基金经理。

陈鹏先生，鹏华基金管理有限公司权益投资二部副总经理，鹏华中国 50 混合、鹏华消费领先混合基金基金经理。

6、上述人员之间均不存在近亲属关系。

二、 基金托管人

1、基本情况

名称：中国农业银行股份有限公司（简称中国农业银行）

住所：北京市东城区建国门内大街 69 号

办公地址：北京市西城区复兴门内大街 28 号凯晨世贸中心东座

法定代表人：刘士余

成立日期：2009 年 1 月 15 日

批准设立机关和批准设立文号：中国银监会银监复[2009]13 号

基金托管业务批准文号：中国证监会证监基字[1998]23 号

注册资本：32,479,411.7 万元人民币

存续期间：持续经营

联系电话：010-66060069

传真：010-68121816

联系人：林葛

中国农业银行股份有限公司是中国金融体系的重要组成部分，总行设在北京。经国务院批准，中国农业银行整体改制为中国农业银行股份有限公司并于 2009 年 1 月 15 日依法成立。中国农业银行股份有限公司承继原中国农业银行全部资产、负债、业务、机构网点和员工。中国农业银行网点遍布中国城乡，成为国内网点最多、业务辐射范围最广，服务领域最广，服务对象最多，业务功能齐全的大型国有商业银行之一。在海外，中国农业银行同样通过自己的努力赢得了良好的信誉，每年位居《财富》世界 500 强企业之列。作为一家城乡并举、联通国际、功能齐备的大型国有商业银行，中国农业银行一贯秉承以客户为中心的经营理念，坚持审慎稳健经营、可持续发展，立足县域和城市两大市场，实施差异化竞争策略，着力打造“伴你成长”服务品牌，依托覆盖全国的分支机构、庞大的电子化

网络和多元化的金融产品，致力为广大客户提供优质的金融服务，与广大客户共创价值、共同成长。

中国农业银行是中国第一批开展托管业务的国内商业银行，经验丰富，服务优质，业绩突出，2004 年被英国《全球托管人》评为中国“最佳托管银行”。2007 年中国农业银行通过了美国 SAS70 内部控制审计，并获得无保留意见的 SAS70 审计报告，表明了独立公正第三方对中国农业银行托管服务运作流程的风险管理、内部控制的健全有效性的全面认可。中国农业银行着力加强能力建设，品牌声誉进一步提升，在 2010 年首届“‘金牌理财’ TOP10 颁奖盛典”中成绩突出，获“最佳托管银行”奖。2010 年再次荣获《首席财务官》杂志颁发的“最佳资产托管奖”。

中国农业银行证券投资基金托管部于 1998 年 5 月经中国证监会和中国人民银行批准成立，2004 年 9 月更名为托管业务部，内设养老金管理中心、技术保障处、营运中心、委托资产托管处、保险资产托管处、证券投资基金托管处、境外资产托管处、综合管理处、风险管理处，拥有先进的安全防范设施和基金托管业务系统。

2、主要人员情况

中国农业银行托管业务部现有员工 140 余名，其中高级会计师、高级经济师、高级工程师、律师等专家 10 余名，服务团队成员专业水平高、业务素质好、服务能力强，高级管理层均有 20 年以上金融从业经验和高级技术职称，精通国内外证券市场的运作。

3、基金托管业务经营情况

截止到 2015 年 12 月 31 日，中国农业银行托管的封闭式证券投资基金和开放式证券投资基金共 321 只。

三、 相关服务机构

(一) 基金份额销售机构

1、直销机构

(1) 鹏华基金管理有限公司直销中心

办公地址：深圳市福田区福华三路 168 号深圳国际商会中心 43 层

电话：（0755）82021233

传真：（0755）82021155

联系人：吕奇志

(2) 鹏华基金管理有限公司北京分公司

办公地址：北京市西城区金融大街甲9号502室

电话：(010) 88082426

传真：(010) 88082018

联系人：李筠

(3) 鹏华基金管理有限公司上海分公司

办公地址：上海市浦东新区花园石桥路33号花旗银行大厦801B室

电话：(021) 68876878

传真：(021) 68876821

联系人：李化怡

(4) 鹏华基金管理有限公司武汉分公司

办公地址：武汉市江汉区建设大道568号新世界国贸大厦I座4312室

联系电话：(027) 85557881

传真：(027) 85557973

联系人：祁明兵

(5) 鹏华基金管理有限公司广州分公司

办公地址：广州市天河区珠江新城华夏路10号富力中心24楼07单元

联系电话：(020) 38927993

传真：(020) 38927990

联系人：周樱

2、银行代销机构

(1) 中国农业银行股份有限公司

住所：北京市东城区建国门内大街69号

办公地址：北京市西城区复兴门内大街28号凯晨世贸中心东座9层

邮政编码：100033

法定代表人：蒋超良

联系电话：010-85108227

传真：010-85109219

联系人：邱泽滨

客户服务电话：95599

网站：www.abchina.com

(2) 交通银行股份有限公司

注册（办公）地址：上海市浦东新区银城中路 188 号

法定代表人：牛锡明

电话：021-58781234

传真：021-58408483

联系人：张宏革

客户服务电话：95559

网址：www.bankcomm.com

(3) 招商银行股份有限公司

注册（办公）地址：深圳市深南大道 7088 号招商银行大厦

法定代表人：李建红

电话：0755-83198888

传真：0755-83195049

联系人：邓炯鹏

客服电话：95555

网址：www.cmbchina.com

(4) 珠海华润银行股份有限公司

注册（办公）地址：中国广东珠海市吉大九洲大道东 1346 号

法定代表人：蒋伟

客服电话：：400-880-0338 或 96588（广东省外请加拨 0756）

联系人：李阳

网址：www.crbank.com.cn

(5) 中国建设银行股份有限公司

住所：北京市西城区金融大街 25 号

办公地址：北京市西城区闹市口大街 1 号院 1 号楼

法定代表人：王洪章

联系人：王未雨

客户服务电话：95533

传真：010-66275654

网址：www.ccb.com

(6) 大连银行股份有限公司

注册地址：大连市中山区中山路 88 号天安国际大厦 49 楼

办公地址：大连市中山区中山路 88 号天安国际大厦 9 楼

法定代表人：陈占维

联系人：朱珠

客户服务电话：4006640099

网址：<http://www.bankofdl.com/>

(7) 江苏张家港农村商业银行股份有限公司

注册地址：江苏省张家港市人民中路 66 号

法定代表人：王自忠

客服电话：0512-96065

联系人：朱芳

网址：www.zrcbank.com

3、券商销售机构

(1) 中信建投证券股份有限公司

注册地址：北京市朝阳区安立路 66 号 6 号楼

办公地址：北京市东城区朝内大街 188 号

法定代表人：王常青

联系人：权唐

传真：010-65182261

客服电话：4008888108

公司网站：www.csc108.com

(2) 国信证券股份有限公司

注册地址：深圳市罗湖区红岭中路 1012 号国信证券大厦 16-26 层

办公地址：深圳市罗湖区红岭中路 1012 号国信证券大厦 16-26 层

法定代表人：何如

联系电话：0755-82130833

传真：0755-82133952

联系人：周杨

客户服务电话：95536

网址：www.guosen.com.cn

(3) 信达证券股份有限公司

注册地址：北京市西城区闹市口大街9号院1号楼信达金融中心

办公地址：北京市西城区闹市口大街9号院1号楼信达金融中心

法定代表人：张志刚

联系人：唐静

联系电话：010-63080985

客服热线：400-800-8899

网址：www.cindasc.com

(4) 海通证券股份有限公司

注册地址：上海广东路689号

办公地址：上海广东路689号

法定代表人：王开国

联系电话：021-23219275

联系人：李笑鸣

客户服务电话：95553

网址：www.htsec.com

(5) 国泰君安证券股份有限公司

注册地址：中国（上海）自由贸易试验区商城路618号

办公地址：上海市浦东新区银城中路168号上海银行大厦29楼

法定代表人：杨德红

客服电话：400-8888-666 / 95521

联系人：朱雅崑

联系电话：021-38676666

网址: www.gtja.com

(6) 长城证券股份有限公司

注册地址: 深圳市福田区深南大道 6008 号特区报业大厦 16、17 层

办公地址: 深圳市福田区深南大道 6008 号特区报业大厦 14、16、17 层

法定代表人: 黄耀华

联系电话: 0755-83516289

联系人: 刘阳

网址: www.cgws.com

(7) 广州证券股份有限公司

注册地址: 广州市天河区珠江新城珠江西路 5 号广州国际金融中心主塔 19 层、20 层

办公地址: 广州市天河区珠江新城珠江西路 5 号广州国际金融中心主塔 19 层、20 层

法定代表人: 邱三发

联系人: 梁微

联系电话: 020-88836999

传真号码: 020-88836654

客服热线: 021-961303

网址: www.gzs.com.cn

(8) 光大证券股份有限公司

注册地址: 上海市静安区新闻路 1508 号

办公地址: 上海市静安区新闻路 1508 号

法定代表人: 薛峰

联系电话: 021-22169081

传真: 021-68817271

联系人: 刘晨

客户服务电话: 95525

公司网站: www.ebscn.com

(9) 长江证券股份有限公司

注册地址: 武汉市新华路特8号长江证券大厦

办公地址: 武汉市新华路特8号长江证券大厦

法定代表人：杨泽柱

联系电话：027-65799999

传真：027-85481900

联系人：李良

客户服务电话：95579或4008888999

网址：www.95579.com

(10) 申万宏源证券有限公司

注册地址：上海市徐汇区长乐路 989 号 45 层

办公地址：上海市徐汇区长乐路 989 号 45 层

法定代表人：李梅

联系电话：021-33389888

联系人：曹晔

客户服务电话：95523 或 4008895523

电话委托：021-962505

网址：www.swhysc.com

(11) 安信证券股份有限公司

注册地址：深圳市福田区金田路 2222 号安联大厦 34 层、28 层 A02 单元

办公地址：深圳市福田区金田路 2222 号安联大厦 34 层、28 层 A02 单元

深圳市福田区深南大道 2008 号中国凤凰大厦 1 栋 9 层

法定代表人：牛冠兴

联系电话：0755-82825551

传真：0755-82558355

联系人：陈剑虹

客户服务电话：4008001001

网址：www.essence.com.cn

(12) 西部证券股份有限公司

注册地址：西安市东大街 232 号陕西信托大厦 16-17 楼

办公地址：西安市东大街 232 号陕西信托大厦 6 楼

法定代表人：刘建武

联系人：刘莹

电话：029-87406649

传真：029-87406710

客户服务电话：95582

网址：www.westsecu.com

(13) 华鑫证券有限责任公司

注册地址：深圳市福田区金田路4018号安联大厦28层A01、B01（b）单元

办公地址：上海市肇嘉浜路750号

法定代表人：俞洋

联系人：陈敏

电话：021-64339000

传真：021-54668802

客户服务电话：021-32109999；029-68918888；4001099918

网址：www.cfsc.com.cn

(14) 天风证券股份有限公司

注册地址：湖北省武汉市东湖新技术开发区关东园路2号高科大厦4楼

办公地址：湖北省武汉市武昌区中南路99号保利广场A座37楼

法定代表人：余磊

联系人：崔成

电话：027-87610052

传真：027-87618863

客户服务电话：4008005000

网址：<http://www.tfzq.com>

(15) 中国国际金融股份有限公司

注册地址：北京市建国门外大街1号国贸写字楼2座27层及28层

办公地址：北京市建国门外大街1号国贸写字楼2座27层及28层

法定代表人：丁学东

电话：010-65051166

传真：010-85679203

联系人：杨涵宇

客户服务电话：400-910-1166

网址：www.cicc.com.cn

(16) 西南证券股份有限公司

注册地址：重庆市江北区桥北苑 8 号

办公地址：重庆市江北区桥北苑 8 号西南证券大厦

法定代表人：余维佳

联系人：张煜

联系电话：023-63786141

客户服务电话：4008096096

传真：023-63786212

网址：www.swsc.com.cn

(17) 开源证券股份有限公司

注册地址：西安市高新区锦业路 1 号都市之门 B 座 5 层

办公地址：西安市高新区锦业路 1 号都市之门 B 座 5 层

法定代表人：李刚

客户服务电话：400-860-8866

联系电话：029-63387256

联系人：黄芳

网址：www.kysec.cn

4、期货公司销售机构

(1) 中信建投期货有限公司

注册地址：重庆市渝中区中山三路 107 号上站大楼平街 11-B，名义层 11-A，8-B4，9-

B、C

办公地址：重庆市渝中区中山三路 107 号皇冠大厦 11 楼

法定代表人：彭文德

客户服务电话：400-8877-780

联系电话：023-86769742

联系人：谭忻

网址：www.cfc108.com

5、第三方销售机构

(1) 杭州数米基金销售有限公司

办公地址：浙江省杭州市滨江区江南大道 3588 号恒生大厦 12 楼

法定代表人：陈柏青

客服电话：4000-766-123

传真：0571-26698533

联系人：周嫵旻

网址：www.fund123.cn

(2) 上海好买基金销售有限公司

办公地址：上海市浦东南路 1118 号鄂尔多斯大厦 903~906 室

住所：上海市虹口区场中路 685 弄 37 号 4 号楼 449 室

法定代表人：杨文斌

客服电话：400-700-9665

传真：021-50325989

联系人：陶怡

网址：www.ehowbuy.com

(3) 上海汇付金融服务有限公司

住所：上海市中山南路 100 号金外滩国际广场 19 楼

办公地址：上海市中山南路 100 号金外滩国际广场 19 楼

法定代表人：张晶

联系人：黄敏儿

联系电话：020-38788892-823

客服电话：440-8202-819

网址：<https://fund.bundtrade.com>

(4) 上海陆金所资产管理有限公司

住所：上海市浦东新区陆家嘴环路 1333 号 14 楼

办公地址：上海市浦东新区陆家嘴环路 1333 号 14 楼

法定代表人：郭坚

联系人：何雪

联系电话：021-20662010

客服电话：4008219031

网址：www.lu.com

(5) 上海天天基金销售有限公司

住所：上海市徐汇区龙田路190号2号楼2层

办公地址：上海市徐汇区龙田路195号3C座10楼

法定代表人：其实

联系人：高莉莉

联系电话：020-87599527

客服电话：4001818188

网址：www.1234567.com.cn

(6) 珠海盈米财富管理有限公司

住所：珠海市横琴新区宝华路6号105室-3491

办公地址：广州市海珠区琶洲大道东1号保利国际广场南塔12楼B1201-1203

法定代表人：肖雯

联系人：黄敏嫦

联系电话：020-89629099

客服电话：020-89629066

网址：www.yingmi.cn

基金管理人可根据有关法律法规要求，根据实情，选择其他符合要求的机构销售本基金或变更上述销售机构，并及时公告。

(二) 登记机构

名称：鹏华基金管理有限公司

注册地址：深圳市福田区福华三路168号深圳国际商会中心43层

办公地址：深圳市福田区福华三路168号深圳国际商会中心43层

法定代表人：何如

联系人：吴群莉

联系电话：0755-82021106

传真：0755-82021165

（三） 律师事务所

名称：广东嘉得信律师事务所

住所：深圳市罗湖区笋岗东路中民时代广场 A 座 201

负责人：闵齐双

办公地址：深圳市罗湖区笋岗东路中民时代广场 A 座 201

联系电话：0733-32981099

传真：0755-33033086

联系人：崔卫群

经办律师：闵齐双、崔卫群

（四） 会计师事务所

名称：普华永道中天会计师事务所有限公司（特殊普通合伙）

住所：上海市浦东新区陆家嘴环路 1318 号星展银行大厦 6 楼

办公地址：上海市湖滨路 202 号普华永道中心 11 楼

执行事务合伙人：李丹

联系电话：（021）23238888

传真：（021）23238800

联系人：陈熹

经办注册会计师：单峰、陈熹

四、 基金的名称

本基金名称：鹏华可转债债券型证券投资基金

五、 基金的运作方式与类型

本基金是契约型开放式债券型证券投资基金，存续期间为不定期。

六、 基金的投资目标

在合理控制信用风险、保持适当流动性的基础上，以可转债为主要投资标的，力争取得超越基金业绩比较基准的收益。

七、 基金的投资方向

本基金的投资范围主要为依法发行的固定收益类品种，包括国内依法发行交易的国债、金融债、企业债、公司债、央行票据、地方政府债、中期票据、短期融资券、可转换债券（含分离交易可转债）、资产支持证券、次级债、中小企业私募债、债券回购、银行存款等。本基金同时投资于 A 股股票（包含中小板、创业板及其他经中国证监会核准上市的股票）、权证等权益类品种以及法律、法规或中国证监会允许基金投资的其他金融工具，但须符合中国证监会的相关规定。

如法律法规或监管机构以后允许基金投资其他品种，基金管理人在履行适当程序后，可以将其纳入投资范围。

基金的投资组合比例为：本基金对债券的投资比例不低于基金资产的 80%，投资于可转换债券（含分离交易可转债）的比例合计不低于非现金基金资产的 80%，股票等权益类品种的投资比例不超过基金资产的 20%；现金或到期日在一年以内的政府债券的投资比例不低于基金资产净值的 5%。

如法律法规或中国证监会变更投资品种的投资比例限制，基金管理人在履行适当程序后，可以调整上述投资品种的投资比例。

八、 基金的投资策略

（一）投资策略

1、大类资产配置

本基金综合运用定性和定量的分析手段，在对宏观经济因素进行充分研究的基础上，判断宏观经济周期所处阶段。基金将依据经济周期理论，结合对证券市场的系统性风险以及未来一段时期内各大类资产风险和预期收益率的评估，制定本基金在股票、债券、现金等大类资产之间的配置比例、调整原则。

2、固定收益类资产投资策略

本基金主要投资于可转换债券等固定收

益类品种，在有效控制风险的基础上，以可转换债券为主要投资标的，力求取得超越基金业绩比较基准的收益。

(1) 可转债投资策略

本基金可投资可转债、分离交易可转债或含赎回或回售权的债券等，这类债券赋予债权人或债务人某种期权，比普通的债券更为灵活。本基金将采用专业的分析和计算方法，综合考虑可转债的久期、票面利率、风险等债券因素以及期权价格，力求选择被市场低估的品种，获得超额收益。

1) 传统可转债投资策略

传统可转债即指可转换公司债券，是指在规定的期限内持有人有权但没有义务按约定的价格转换成公司股票的一种公司债券，兼具债权和股权双重属性。债权属性是指投资者可以选择持有可转债到期，得到本金与利息收益；股权属性即股票期权属性，是指投资者可以在转股期间以约定的转股价格把可转债转换成股票。因此，可转债的价格由债权价格和期权价格两部分组成。

a. 个券选择策略。一方面，本基金将对所有可转债对应的标的股票进行深入研究，采用定性分析（行业地位、竞争优势、治理结构、市场开拓、创新能力等）与定量分析（P/B、P/E、PEG、DCF、DDM、NAV 等）相结合的方式挑选成长性好且估值合理的正股；另一方面，本基金将深入研究分析可转债自身的信用评估。综上所述，本基金将结合可转债自身的信用评估和其正股的价值分析，做为选取个券的重要依据。

b. 条款价值发现策略。可转债一般均设有一些特殊条款，包括修正转股价条款、回售条款、赎回条款等，这些条款在特定环境下对可转债价值有着较大的影响。修正转股价条款给予发行人向下修正转股价格的权利，有利于提升可转债的期权价值；回售条款给予投资者将可转债按照约定价格回售给发行人的权利，为可转债投资提供了一种安全边际；赎回条款给予发行人从投资者处赎回可转债的权利，若发行人放弃赎回权则会提高可转债的期权价值。本基金将通过有效分析相关信息力争把握各项条款给可转债带来的可能的投资机会。

c. 套利策略。可转债可以按照约定的价格转换为股票，因此在日常交易运作过程中会出现可转债与标的股票之间的套利机会。当处于转股期内的可转债市价低于转股价值，即可转债的转换溢价率为负时，买入可转债的同时卖出标的股票可以获得套利价差；反之，买入标的股票的同时卖出可转债也可以获取反向套利价差。在日常交易运作中，本基金将

密切关注可转债与标的股票之间价格之间的对比关系，择机实施套利策略，以增强本基金的收益。

2) 分离交易可转债投资策略

分离交易可转债与传统可转债的不同点主要体现在分离交易可转债在上市后分离为债券部分跟权证部分分别独自进行交易。本基金在对这类债券基本情况进行研究的同时，将重点分析附权部分对债券估值的影响。对于分离交易可转债的债券部分将按照债券投资策略进行管理，权证部分将在可交易之日起不超过 3 个月的时间内卖出。

(2) 普通债券投资策略

本基金的债券投资将主要采取久期策略、类属配置策略、收益率曲线策略、骑乘策略、息差策略、债券选择策略等积极投资策略。

1) 久期策略

本基金将通过自上而下的组合久期管理策略，以实现对组合利率风险的有效控制。基金管理人将根据对宏观经济周期所处阶段及其他相关因素的研判调整组合久期。如果预期利率下降，本基金将增加组合的久期，以较多地获得债券价格上升带来的收益；反之，如果预期利率上升，本基金将缩短组合的久期，以减小债券价格下降带来的风险。

2) 类属配置策略

本基金在确定久期的基础上，通过对宏观经济、市场利率、债券供求等的分析，预测各类属资产预期风险及收益情况，并结合分析债券品种期限和不同债券市场流动性及收益性现状，制定普通债券品种期限配置策略，确定普通债券组合资产在政府债券、企业主体债券、货币资产之间的分配比例。

3) 收益率曲线策略

收益率曲线的形状变化是判断市场整体走向的依据之一，本基金将据此调整组合长、中、短期债券的搭配。本基金将通过对收益率曲线变化的预测，适时采用子弹式、杠铃或梯形策略构造组合，并进行动态调整。

4) 骑乘策略

本基金将采用骑乘策略增强组合的持有期收益。这一策略即通过对收益率曲线的分析，在可选的目标久期区间买入期限位于收益率曲线较陡峭处右侧的债券。在收益率曲线不变动的情况下，随着其剩余期限的衰减，债券收益率将沿着陡峭的收益率曲线有较大幅度的下滑，从而获得较高的资本收益；即使收益率曲线上升或进一步变陡，这一策略也能够提供

更多的安全边际。

5) 息差策略

本基金将利用回购利率低于债券收益率的情形，通过正回购将所获得的资金投资于债券，利用杠杆放大债券投资的收益。

6) 债券选择策略

根据单个债券到期收益率相对于市场收益率曲线的偏离程度，结合信用等级、流动性、选择权条款、税赋特点等因素，确定其投资价值，选择定价合理或价值被低估的债券进行投资。

7) 中小企业私募债投资策略

中小企业私募债券是在中国境内以非公开方式发行和转让，约定在一定期限还本付息的公司债券。由于其非公开性及条款可协商性，普遍具有较高收益。本基金将深入研究发行人资信及公司运营情况，合理合规合格地进行中小企业私募债券投资。本基金在投资过程中密切监控债券信用等级或发行人信用等级变化情况，尽力规避可能存在的债券违约，并获取超额收益。

3、股票投资策略

本基金股票投资以精选个股为主，发挥基金管理人专业研究团队的研究能力，从定量和定性两方面考察上市公司的增值潜力。

定量方面综合考虑盈利能力、成长性、估值水平等多种因素，包括净资产与市值比率（B/P）、每股盈利/每股市价（E/P）、年现金流/市值（cashflow-to-price）以及销售收入/市值（S/P）等价值指标，以及净资产收益率（ROE）、每股收益增长率以及主营业务收入增长率等成长指标。

定性方面考察上市公司所属行业发展前景、行业地位、竞争优势等多种因素，精选流动性好、成长性高、估值水平低的股票进行投资。

（二）投资决策依据及程序

1、投资决策依据

- （1）有关法律、法规和基金合同的有关规定。
- （2）经济运行态势和证券市场走势。
- （3）投资对象的风险收益配比。

2、投资决策程序

(1) 投资决策委员会：确定本基金总体资产配置和投资策略。投资决策委员会定期召开会议，如需做出及时重大决策或基金经理小组提议，可临时召开投资决策委员会会议。

(2) 基金经理（或管理小组）：设计和调整投资组合。设计和调整投资组合需要考虑的基本因素包括：每日基金申购和赎回净现金流量；基金合同的投资限制和比例限制；研究员的投资建议；基金经理的独立判断；绩效与风险评估小组的建议等。

(3) 集中交易室：基金经理向集中交易室下达投资指令，集中交易室经理收到投资指令后分发给交易员，交易员收到基金投资指令后准确执行。

(4) 绩效与风险评估小组：对基金投资组合进行评估，向基金经理（或管理小组）提出调整建议。

(5) 监察稽核部：对投资流程等进行合法合规审核、监督和检查。

(6) 本基金管理人在确保基金份额持有人利益的前提下有权根据市场环境变化和实际需要调整上述投资决策程序，并予以公告。

九、 基金的业绩比较基准

中证可转换债券指数收益率×60%+中债总指数收益率×30%+沪深 300 指数收益率×10%

中证可转换债券指数的样本由在沪深证券交易所上市的可转换债券组成，以反映国内市场可转换债券的总体表现。中债总指数由中央国债登记结算公司编制，并在中国债券网（www.chinabond.com.cn）公开发布，具有较强的权威性和市场影响力；该指数样本券涵盖央票、国债和政策性金融债，能较好地反映债券市场的整体收益。沪深 300 指数是由上海证券交易所和深圳证券交易所授权，由中证指数有限公司开发的中国 A 股市场指数，它的样本选自沪深两个证券市场，覆盖了大部分流通市值，其成份股票为中国 A 股市场中代表性强、流动性高的股票，能够反映 A 股市场总体发展趋势。

该业绩比较基准目前能够较真实地反映本基金的风险收益特征。如果今后法律法规发生变化，或者有更权威的、更能为市场普遍接受的业绩比较基准推出，或者是市场上出现更加适合用于本基金的业绩比较基准的指数时，本基金管理人协商基金托管人后可以在报中国证监会备案以后变更业绩比较基准并及时公告，但不需要召集基金份额持有人大会。

十、 基金的风险收益特征

本基金为债券型基金，属于证券投资基金中具有较低风险收益特征的品种，其预期风险与预期收益高于货币市场基金，低于混合型基金和股票型基金。本基金主要投资于可转换债券，在债券型基金中属于风险水平相对较高的投资产品。

十一、基金的投资组合报告

基金管理人的董事会及董事保证本报告所载资料不存在虚假记载、误导性陈述或重大遗漏，并对其内容的真实性、准确性和完整性承担个别及连带责任。

基金托管人中国农业银行股份有限公司根据本基金合同规定，于2016年1月18日复核了本报告中的财务指标、净值表现和投资组合报告等内容，保证复核内容不存在虚假记载、误导性陈述或者重大遗漏。

本报告期自2015年10月1日起至12月31日止（未经审计）

1. 报告期末基金资产组合情况

序号	项目	金额（元）	占基金总资产的比例（%）
1	权益投资	2,525,870.00	3.95
	其中：股票	2,525,870.00	3.95
2	基金投资	-	-
3	固定收益投资	53,845,594.40	84.22
	其中：债券	53,845,594.40	84.22
	资产支持证券	-	-
4	贵金属投资	-	-
5	金融衍生品投资	-	-
6	买入返售金融资产	-	-
	其中：买断式回购的买入返售金融资产	-	-
7	银行存款和结算备付金合计	6,678,192.17	10.45
8	其他资产	882,443.98	1.38
9	合计	63,932,100.55	100.00

2. 报告期末按行业分类的股票投资组合

代码	行业类别	公允价值（元）	占基金资产净值比例
----	------	---------	-----------

			(%)
A	农、林、牧、渔业	-	-
B	采矿业	-	-
C	制造业	-	-
D	电力、热力、燃气及水生产和供应业	-	-
E	建筑业	-	-
F	批发和零售业	-	-
G	交通运输、仓储和邮政业	-	-
H	住宿和餐饮业	-	-
I	信息传输、软件和信息技术服务业	-	-
J	金融业	2,525,870.00	4.01
K	房地产业	-	-
L	租赁和商务服务业	-	-
M	科学研究和技术服务业	-	-
N	水利、环境和公共设施管理业	-	-
O	居民服务、修理和其他服务业	-	-
P	教育	-	-
Q	卫生和社会工作	-	-
R	文化、体育和娱乐业	-	-
S	综合	-	-
	合计	2,525,870.00	4.01

3. 报告期末按公允价值占基金资产净值比例大小排序的前十名股票投资明细

序号	股票代码	股票名称	数量(股)	公允价值(元)	占基金资产净值比例(%)
1	601398	工商银行	551,500	2,525,870.00	4.01

注：上述股票明细为本基金本报告期末持有的全部股票。

4. 报告期末按债券品种分类的债券投资组合

序号	债券品种	公允价值(元)	占基金资产净值比例(%)
1	国家债券	-	-
2	央行票据	-	-
3	金融债券	-	-

	其中：政策性金融债	-	-
4	企业债券	-	-
5	企业短期融资券	-	-
6	中期票据	-	-
7	可转债	53,845,594.40	85.58
8	同业存单	-	-
9	其他	-	-
10	合计	53,845,594.40	85.58

5. 报告期末按公允价值占基金资产净值比例大小排序的前五名债券投资明细

序号	债券代码	债券名称	数量（张）	公允价值（元）	占基金资产净值比例（%）
1	132002	15天集EB	137,540	15,817,100.00	25.14
2	110031	航信转债	119,300	15,489,912.00	24.62
3	113008	电气转债	88,680	12,208,575.60	19.40
4	110030	格力转债	73,660	10,163,606.80	16.15
5	123001	蓝标转债	1,664	166,400.00	0.26

6. 报告期末按公允价值占基金资产净值比例大小排序的前十名资产支持证券投资明细

注：本基金本报告期末未持有资产支持证券。

7. 报告期末按公允价值占基金资产净值比例大小排序的前五名贵金属投资明细

注：本基金本报告期末未持有贵金属。

8. 报告期末按公允价值占基金资产净值比例大小排序的前五名权证投资明细

注：本基金本报告期末未持有权证。

9. 报告期末本基金投资的国债期货交易情况说明

1) 本期国债期货投资政策

注：本基金基金合同的投资范围尚未包含国债期货投资。

2) 报告期末本基金投资的国债期货持仓和损益明细

注：本基金基金合同的投资范围尚未包含国债期货投资

3) 本期国债期货投资评价

注：本基金基金合同的投资范围尚未包含国债期货投资。

10. 投资组合报告附注

1)

本基金投资的前十名证券中本期没有发行主体被监管部门立案调查的、或在报告编制日前一年内受到公开谴责、处罚的证券。

2)

本基金投资的前十名股票没有超出基金合同规定的备选股票库。

3) 其他资产构成

序号	名称	金额（元）
1	存出保证金	35,072.37
2	应收证券清算款	745,117.88
3	应收股利	-
4	应收利息	88,263.59
5	应收申购款	13,990.14
6	其他应收款	-
7	待摊费用	-
8	其他	-
9	合计	882,443.98

4) 报告期末持有的处于转股期的可转换债券明细

序号	债券代码	债券名称	公允价值(元)	占基金资产净值比例(%)
1	110031	航信转债	15,489,912.00	24.62
2	113008	电气转债	12,208,575.60	19.40
3	110030	格力转债	10,163,606.80	16.15

5) 报告期末前十名股票中存在流通受限情况的说明

注：本基金本报告期末前十名股票中不存在流通受限的情况。

6) 投资组合报告附注的其他文字描述部分

由于四舍五入的原因，投资组合报告中数字分项之和与合计项之间可能存在尾差。

十二、基金的业绩

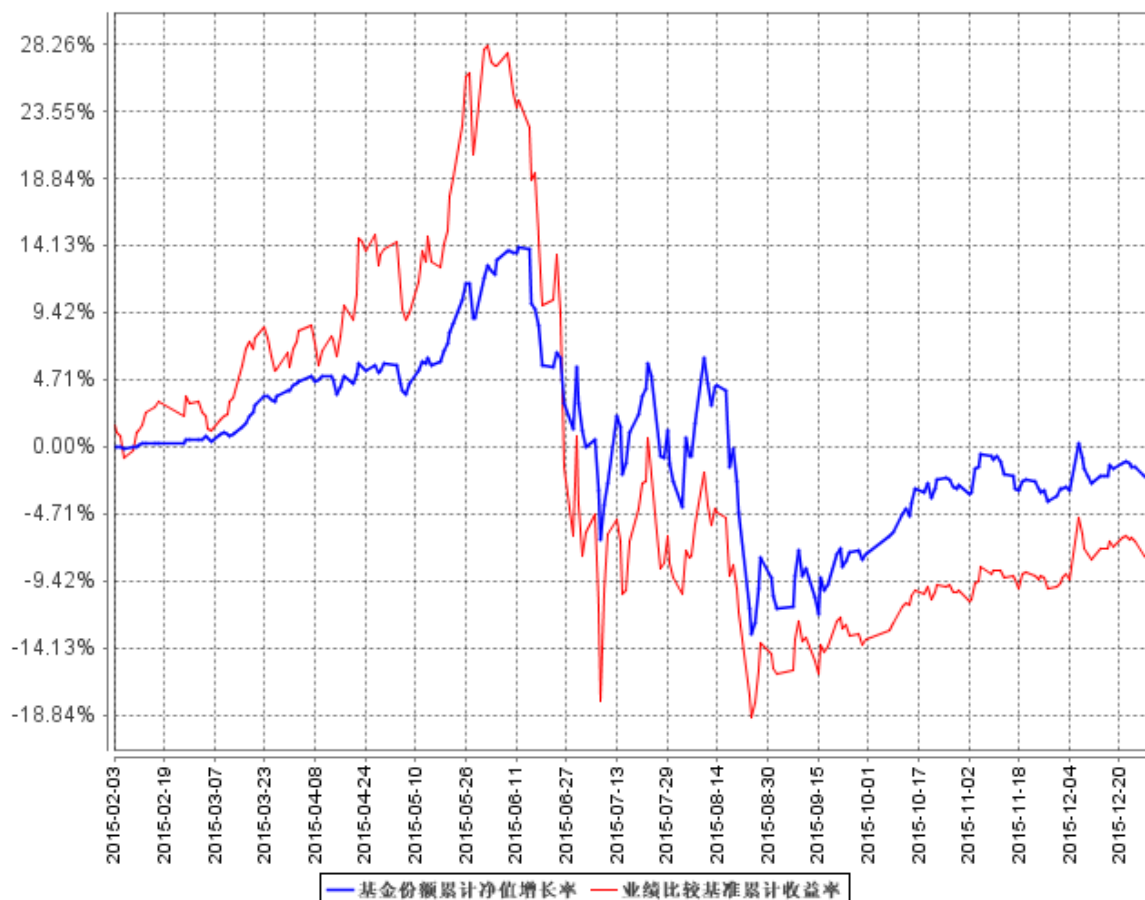
基金管理人承诺以诚实信用、勤勉尽责的原则管理和运用基金财产，但不保证基金一定盈利。基金的过往业绩并不代表其未来表现。投资有风险，投资人在做出投资决策前应仔细阅读本基金的招募说明书。

1、本基金基金合同生效以来的投资业绩与同期基准的比较如下表所示（本报告中所列财务数据未经审计）：

	净值增长率 1	净值增长率标准差 2	业绩比较基准收益率 3	业绩比较基准收益率标准差 4	1-3	2-4
2015年2月03日 (基金合同生效日)至 2015年12月31日	-3.20%	1.43%	-8.42%	2.11%	5.22%	-0.68%

2、基金合同生效以来基金份额净值的变动情况，并与同期业绩比较基准的变动进行比较：

基金份额累计净值增长率与同期业绩比较基准收益率的历史走势对比图



注1：业绩比较基准=中证可转换债券指数收益率*60%+中债总指数收益率*30%+沪深300指数收益率*10%;

注2：本基金基金合同于2015年2月3日生效;

注3：本基金业绩截止日为2015年12月31日。

十三、基金的费用与税收

(一) 基金费用的种类

- 1、基金管理人的管理费;
- 2、基金托管人的托管费;
- 3、《基金合同》生效后与基金相关的信息披露费用;
- 4、《基金合同》生效后与基金相关的会计师费、律师费和诉讼费;
- 5、基金份额持有人大会费用;
- 6、基金的证券交易费用;
- 7、基金的银行汇划费用;
- 8、按照国家有关规定和《基金合同》约定,可以在基金财产中列支的其他费用。

(二) 基金费用计提方法、计提标准和支付方式

1、基金管理人的管理费

本基金的管理费按前一日基金资产净值的1%年费率计提。管理费的计算方法如下:

$$H=E \times 1\% \div \text{当年天数}$$

H为每日应计提的基金管理费

E为前一日的基金资产净值

基金管理费每日计算,逐日累计至每月月末,按月支付,由基金管理人向基金托管人发送基金管理费划款指令,基金托管人复核后于次月前3个工作日内从基金财产中一次性支付给基金管理人。若遇法定节假日、公休假等,支付日期顺延。

2、基金托管人的托管费

本基金的托管费按前一日基金资产净值的0.2%的年费率计提。托管费的计算方法如下:

$$H=E \times 0.2\% \div \text{当年天数}$$

H为每日应计提的基金托管费

E 为前一日的基金资产净值

基金托管费每日计算，逐日累计至每月月末，按月支付，由基金管理人向基金托管人发送基金托管费划款指令，基金托管人复核后于次月前 3 个工作日内从基金财产中一次性支取。若遇法定节假日、公休日等，支付日期顺延。

上述“一、基金费用的种类中第 3—7 项费用”，根据有关法规及相应协议规定，按费用实际支出金额列入当期费用，由基金托管人从基金财产中支付。

（三）不列入基金费用的项目

下列费用不列入基金费用：

- 1、基金管理人和基金托管人因未履行或未完全履行义务导致的费用支出或基金财产的损失；
- 2、基金管理人和基金托管人处理与基金运作无关的事项发生的费用；
- 3、《基金合同》生效前的相关费用；
- 4、其他根据相关法律法规及中国证监会的有关规定不得列入基金费用的项目。

（四）与基金销售有关的费用

1、申购费

本基金对通过直销柜台申购的养老金客户与除此之外的其他投资人实施差别的申购费率。

养老金客户指基本养老保险基金与依法成立的养老计划筹集的资金及其投资运营收益形成的补充养老基金等，包括全国社会保障基金、可以投资基金的地方社会保障基金、企业年金单一计划以及集合计划。如将来出现经养老基金监管部门认可的新的养老基金类型，基金管理人可在招募说明书更新时或发布临时公告将其纳入养老金客户范围，并按规定向中国证监会备案。非养老金客户指除养老金客户外的其他投资人。

通过基金管理人的直销柜台申购本基金基金份额的养老金客户适用下表特定申购费率，其他投资人申购本基金基金份额的适用下表一般申购费率：

申购金额 M（元）	一般申购费率	特定申购费率
M < 100 万	0.8%	0.32%
100 万 ≤ M < 500 万	0.4%	0.16%
500 万 ≤ M < 1000 万	0.2%	0.08%
M ≥ 1000 万	每笔 1000 元	每笔 1000 元

本基金的申购费用应在投资人申购基金份额时收取。投资人在一天之内如果有多笔申购，适用费率按单笔分别计算。

申购费用由投资人承担，不列入基金财产，主要用于本基金的市场推广、销售、登记等各项费用。

2、赎回费

本基金的赎回费率如下表所示：

持有年限 (Y)	赎回费率
Y < 1 年	0.5%
1 年 ≤ Y < 2 年	0.25%
Y ≥ 2 年	0

赎回费用由赎回基金份额的基金份额持有人承担，在基金份额持有人赎回基金份额时收取。赎回费总额的 25% 归入基金财产。

(五) 基金税收

本基金运作过程中涉及的各项纳税主体，其纳税义务按国家税收法律、法规执行。

十四、对招募说明书更新部分的说明

本基金管理人根据《中华人民共和国证券投资基金法》、《证券投资基金运作管理办法》、《证券投资基金销售管理办法》、《证券投资基金信息披露管理办法》及其它有关法律法规的规定，结合本基金管理人对本基金实施的投资管理活动，对本基金管理人原公告的本基金招募说明书进行了更新，主要更新的内容如下：

- 1、在“重要提示”部分明确了更新招募说明书内容的截止日期、有关财务数据的截止日期。
- 2、对“三、基金管理人”部分内容进行了更新。
- 3、对“四、基金托管人”部分内容进行了更新。
- 4、对“五、相关服务机构”内容进行了更新。
- 5、对“八、基金的投资”部分内容进行了更新。
- 6、对“九、基金的业绩”部分内容进行了更新。
- 7、对“二十一、其他应披露事项”内容进行了更新。

鹏华基金管理有限公司

2016年3月