



昆明云内动力股份有限公司

2015 年社会责任报告

二〇一六年三月

# 目 录

前 言 .....	2
领导致辞: .....	3
第一章 综 述 .....	5
一、公司简介.....	5
二、公司理念.....	7
第二章 社会责任履行情况 .....	9
一、积极响应国家汽车行业排放法规升级的政策.....	9
二、股东和债权人权益保护.....	13
三、与产业链上下游精诚合作.....	16
四、尊重自然、保护环境.....	17
五、保障职工合法权益，建立和谐的劳资关系.....	18
六、公共关系和社会公益事业.....	21
七、社会贡献.....	22
第三章 存在的不足及改进措施 .....	24
第四章 结语 .....	26

## 前 言

昆明云内动力股份有限公司（以下简称“云内动力”或“公司”）作为一家国有控股上市公司，通过制造节能环保、安全高效、技术领先的柴油发动机，引领行业发展，缔造卓越价值。公司致力于为客户提供高价值的产品和服务、为员工创造良好的工作环境和发展空间、为股东提供持续稳健的价值回报、为社会承担更多的责任而不懈努力。在公司稳健发展、创造经济效益、保护股东利益的同时，积极保护债权人和职工的合法权益，诚信对待供应商、客户和消费者，积极从事环境保护等公益事业，不断促进公司与社会的和谐发展。

本报告是根据《公司法》、《深圳证券交易所主板上市公司规范运作指引》（2015 年修订）、《深圳证券交易所上市公司社会责任指引》等有关法律、规章制度、规范性文件的要求，并结合公司在履行社会责任方面的实际情况编制的，全面、真实、客观地反映了公司 2015 年在日常经营活动中积极履行社会责任方面的信息，接受政府及社会各界的监督。

本报告已经公司六届董事会第三次会议审议通过。

## 领导致辞：

衷心感谢社会各界对云内动力的关心和支持！

作为中国内燃机行业的排头兵企业，云内动力始终坚持为客户和消费者提供高质量的产品和服务，兼顾质量和效益的提高，促进企业与员工的共同发展，促进经济与环境的和谐发展，建立社会责任管理体系，履行好经济、社会、环境和投资者保护责任，与利益相关方携手共创发展新篇章。

积极履行经济责任，实现跨越发展。近年来，我们紧紧围绕“转型升级、做强做优”的核心理念，着力提高发展质量和效益，提高自主创新能力和核心竞争力，致力现代产业体系，重点实施转型升级、创新驱动、人才强企、文化领先战略，努力打造具有国际竞争力的A股上市公司。

积极履行社会责任，实现共享发展。我们一直与社会共享发展成果，重视客户需求，建立了完善的质量管理体系和客户关系管理体系；尊重员工权益，完善了员工培训制度和职业发展通道；关注社区需求，健全了社会公益管理体系和慈善捐赠机制，长期对口扶贫，为受灾及贫困地区捐款捐物，努力践行云内人的承诺。

积极履行环境责任，实现绿色发展。我们坚持企业与环境的和谐发展，按照国家汽车行业排放法规升级的要求，全面建立和不断完善节能减排管理体系，加强节能减排政策培训与宣传，积极推动环保先进技术、先进工艺和智能化设备的实施与运用，大力发展天然气发动机及新能源动力总成等绿色产品，努力建设资源节约、环境友好型上

市公司。

积极履行投资者保护责任，努力实现股东利益最大化。股东是企业的父母，云内人始终铭记股东的支持是云内动力发展至今的力量源泉！满怀感恩，未来云内人有信心通过公司的可持续发展及探索符合云内动力实际的市值管理模式，使广大股东享受到公司发展带来的成果。

积极推动责任管理，实现协同发展。我们成立社会责任工作指导委员会，委员会办公室设在党群工作部。制定社会责任规划，加强外部沟通，将社会责任理念融入日常运营，全面协调、认真推进各板块落实社会责任工作。

站在新的起点，我们将以党的十八大、十八届三中、四中、五中全会精神为指引，全力打好“五大攻坚战”，以“为客户创造满意、为员工创造价值、为股东创造效益、为社会创造和谐”为使命，大力推进工业化和信息化的深度融合，全面推进云内动力向数字化、网络化、智能化的方向迈进，进一步加强生态文明建设，创造经济、社会、环境综合价值最大化，打造具有国际竞争力和品牌影响力的公众公司，为实现“十三五”战略布局，为“中国智能制造2025”发展战略的深入推进、为实现中华民族伟大复兴的中国梦贡献更大力量。

云内动力董事长、总经理：杨波

# 第一章 综述

## 一、公司简介

昆明云内动力股份有限公司（以下简称“公司”或“云内动力”）成立于 1999 年，是由云南内燃机厂作为独家发起人，以社会募集方式设立的国有控股上市公司，迄今已有近六十年从事柴油机开发生产的历史。公司是中国汽车零部件发动机行业龙头企业，中国内燃机行业排头兵企业，国家级企业技术中心，国家第二批创新型试点企业及云南省首批创新型企业、高新技术企业，科技部认定的“国家乘用车柴油机高新技术产业化基地骨干企业”、“国家火炬计划重点高新技术企业”和“国际科技合作基地”，荣获全国“五一”劳动奖状和“全国先进基层党组织”等称号。

2015 年，公司资产总额 71.12 亿元，实现销售收入 28.32 亿元，实现利润总额 2.02 亿元。2015 年底，公司发动机总销量 217,966 台，累计销量在行业里的占比为 8.47%，行业排名第七位，与去年同期 6.87% 的份额相比，份额提升了近两个百分点。2015 年，公司产品在行业同比下降 17.11% 的大背景下销量同比增长 2.20%，成为社会动力逆势增长的唯一一家。2016 年 1-2 月，云内动力发动机销量相比同行业继续保持良好的发展势头，累计发动机销量行业排名已由 2015 年的第七上升至第四。

为提升公司竞争实力，加大产业布局和基地建设，公司 2001 年收购成都内燃机总厂，成立成都云内动力有限公司，主要生产 490、495 系列柴油发动机及天然气发动机产品，并以国家燃气汽车工程技术研究中心分中心为平台，力争将成都公司建成全国天然气发动机研制基地。2013 年公司投资 6,000 万元，在工业大省山东投资云内动

力基地，组建山东云内动力有限责任公司，主要研制非道路柴油机和公司产品谱系中的断档产品。为共同打造新能源汽车动力系统产业发展平台，形成产业链带动效益，2015 年公司投资 510 万元，与天津市松正电动汽车技术股份有限公司及中恒安信（北京）智能科技有限公司共同成立无锡同益汽车动力技术有限公司。无锡同益的成立为公司搭建了新能源汽车动力总成应用平台，有利于公司新能源汽车动力总成关键技术的研发合作，是公司进军新能源领域迈出的重要一步。为充分利用华东地区良好的区位优势及优惠政策，为公司吸引、聚集高端人才，充实壮大公司新产品研发力量，加强研发团队的建设，提高公司新产品匹配推广效率和市场竞争力，公司于 2014 年成立了无锡分公司，主要从事整车标定、试验委托、发动机竞品分析和设计、发动机测试设备制造业务等。

2012 年 12 月，公司整体搬迁至昆明经济技术开发区，新建厂区占地 900 余亩，并通过引进国外先进铸造、机加工、装配等关键设备及软件开发、试验测试装备，建成了国内领先的商柴、乘柴研发及生产平台，成为了国内国四、国五及欧 V 多缸小缸径先进柴油发动机的重要研发制造基地，在行业内具有较强的竞争实力。目前，公司具备年产各类发动机 50 万台的生产能力，其中达到年产国四（含国四）以上发动机 40 万台。

公司主导产品在国内同行业中处于领先地位，具有自主知识产权和国际先进水平的绿色节能环保型 DEV 系列电控高压共轨柴油机已与国内多家乘用车企业的 SUV、MPV 和轿车等车型配套。其中 D19TCI 欧 V 发动机 2012 年搭载上汽 MG6 汽车批量出口英国，开创了国内本土柴油机打入欧洲市场的新纪元。YN 系列商用车柴油机排放达到国



四、国五水平，具有优良的动力性、经济性和可靠性，各项性能指标处于国内同类产品的领先水平。云内动力天然气及双燃料动力发动机，排放达到国五标准，并具备升级国六标准潜能。公司生产的 YN 系列非道路柴油机，品种齐全，产品配套范围广泛，目前配套产品有装载机、叉车、挖掘机和收割机等。公司与法国 PPS 公司的合作，是在公司 D19TCIE 的基础上，开发柴油机自动变速箱动力总成，随着项目的顺利推进，未来有望打开中国柴油车自动变速箱的新纪元。

公司在国内外设立了 25 个驻外机构、40 余家配件代理商以及 1200 余个售后服务网点，覆盖区域广阔，为用户提供准时、优质的服务。公司还与数十家国内汽车厂建立了长期、稳定的批量配套关系，产品整机出口或随整车出口欧洲、南美、非洲、东南亚等国家及地区。

## 二、公司理念



**云内使命：**为客户创造满意 为员工创造价值 为股东创造效益 为



社会创造和谐

云内愿景：将云内打造成为多缸小缸径柴油机行业的引领者

云内价值观：以人为本 创新驱动 客户为尊 合作共赢

企业精神：感恩创造和谐 责任成就卓越 学习铸就成长 快乐

创享未来

工作作风：刚毅执着 敢于担当 追求不凡 崇尚实干

形象用语：创新驱动 转型升级

## 第二章 社会责任履行情况

公司以“为客户创造满意、为员工创造价值、为股东创造效益、为社会创造和谐”为使命，坚持科学发展观，加大技术改造，坚持自主创新，积极推进结构调整，加快转变企业发展方式，不断提升企业竞争力，把履行社会责任全面融入公司发展战略、生产经营和企业文化，作为落实科学发展观，建设和谐社会的自觉行动。公司在关注企业利益的同时，充分关注包括国家和社会、环境、职工、股东、客户及消费者在内的利益相关者的共同利益，促进社会经济的可持续发展。

2015 年是不平凡的一年，在全国经济增速放缓和排放升级的多重压力下，商用车和工程机械市场持续低迷，农机市场也告别了长达十年高速增长“黄金时代”，市场景气度逐渐回落。轻型车柴油机领域排放升级“洗牌”之后，市场格局发生了较大变化。面对严峻的市场形势，公司董事会带领全体员工坚持以“创新驱动 转型升级”为核心战略，以“全价值链体系增值的精益管理”为主线，通过深入推进产品、营销、降成本、管理、员工凝聚力“五大攻坚战”，不断强化主动学习、满足市场、质量提升、成本费用、主动担当“五种意识”，外抓市场，内抓现场，确保产品提质降本。

报告期内，公司在社会责任方面做了以下工作：

### 一、积极响应国家汽车行业排放法规升级的政策

我国作为世界机动车产销第一大国，机动车污染已成为我国空气污染的重要来源，是造成雾霾、光化学污染的重要原因，机动车污染

防治的紧迫性日益凸显。

机动车污染物排放标准从国 I 提升至国 V，每提高一次标准单车污染减少 30%-50%。面对经济发展所带来的环境压力，我国政府非常重视环境保护，加大了机动车排放污染的防治力度，陆续出台了一系列排放政策。

## 1、国家汽车行业排放政策

(1) 2014 年国家工信部第 27 号文规定，2015 年在全国范围内强制实施国四排放标准。

(2) 《国务院办公厅关于加强内燃机工业节能减排的意见》提出，到 2015 年，节能型内燃机产品占全社会内燃机产品保有量的 60%，与 2010 年相比，内燃机燃油消耗率降低 6%—10%，实现节约商品燃油 2000 万吨，减少二氧化碳排放 6200 万吨，减少氮氧化物排放 10%，采用替代燃料节约商品燃油 1500 万吨；培育一批汽车、工程机械用发动机等再制造重点企业；实现高效节能环保型内燃机主机及其零部件生产制造装备的国产化、大型化；建立内燃机产品节能减排政策法规和标准体系。

(3) 2016 年 1 月 14 日，环保部、工信部发布了《关于实施第五阶段机动车排放标准的公告》，要求东部 11 省市自 2016 年 4 月 1 日起，所有进口、销售和注册的轻型汽油车、轻型柴油客车、重型柴油车（仅公交、环卫、邮政用途），须符合国五标准。全国自 2017 年 1 月 1 日起，所有进口、销售和注册的轻型汽油车、重型柴油车须符合国五标准。全国自 2018 年 1 月 1 日起，所有进口、销售和注册

的轻型柴油车须符合国五标准。

(4) 环保部 2014 年第 36 号文规定，自 2014 年 10 月 1 日起，凡进行排气污染物排放型式核准的非道路移动机械用柴油机都必须符合该标准第三阶段要求。日前，环保部发布公告，农用柴油机排放标准国三升级正式延期，分步实施《非道路标准》第三阶段标准。标准要求，自 2015 年 10 月 1 日起，所有制造和销售的非道路移动机械用柴油机，其排气污染物排放必须符合本标准第三阶段要求；自 2016 年 4 月 1 日起，所有制造、进口和销售的非道路移动机械不得装用不符合《非道路标准》第三阶段要求的柴油机（农用机械除外）；自 2016 年 12 月 1 日起，所有制造、进口和销售的农用机械不得装用不符合《非道路标准》第三阶段要求的柴油机。

## 2、公司执行情况

(1) 公司积极响应国家制定的相关标准，从 2013 年开始布局国四产品，截止 2015 年公司已基本完成国四产品公告及市场布局，目前江淮、东风、福田、济南重汽、成都王牌、成都大运、四川现代、山东五征、山东凯马、广东福迪等汽车厂已全面搭载公司国四产品。

(2) 结合《中国制造 2025》的制造强国战略以及工信部对《中国制造 2025》政策的解读，结合国家 2020 的综合油耗要求，公司提前布局，将公司 D19TCID、D20TCID、D25TCID、D30TCID、YNF40、YN27CRD、YN33CRD、YN38CRD 等车用柴油机产品全部升级至国五排放标准，并已开始进行欧六升级的相关事宜。

(3) 公司将 4100、4102、YN 系列等老产品通过技术改造向工程

机械用柴油机转变，开发了高排放标准、大功率、达国三排放标准的非道路柴油机。

(4) 2014 年，公司与中国汽车工程研究院股份有限公司合作，在成都公司筹建国家燃气开发中心第一分中心，着力于更高要求的燃气发动机。目前成都燃气分中心已成功在云内 D25、YNF40 柴油机的基础上开发了 YND140NE、YNF160NE 系列天然气发动机以及 G25 双燃料发动机，目前已和襄旅等厂家进行匹配搭载。

(5) 随着环境保护、大气治理社会关注度的提高，以及国家节能减排政策的升级，混合动力及电动汽车将成为新的趋势。公司顺势而为，提前布局，与天津松正等公司合资成立新能源公司，开发新能源动力总成。

(6) 随着国家排放法规的不断加强，单纯的机内燃烧优化已无法满足国家排放法规的要求，尾气后处理系统已成为降低排放污染物的必备设施，公司联合无锡恒和科技环保有限公司开发后处理模块化系统。

(7) 为实现公司柴油发动机混合动力系统总成的模块化和标准化，极大的促进柴油混合动力系统总成的快速推广应用，公司联合湖南科力远新能源股份有限公司、浙江吉利控股集团有限公司及重庆长安汽车股份有限公司开发柴油混合动力总成。

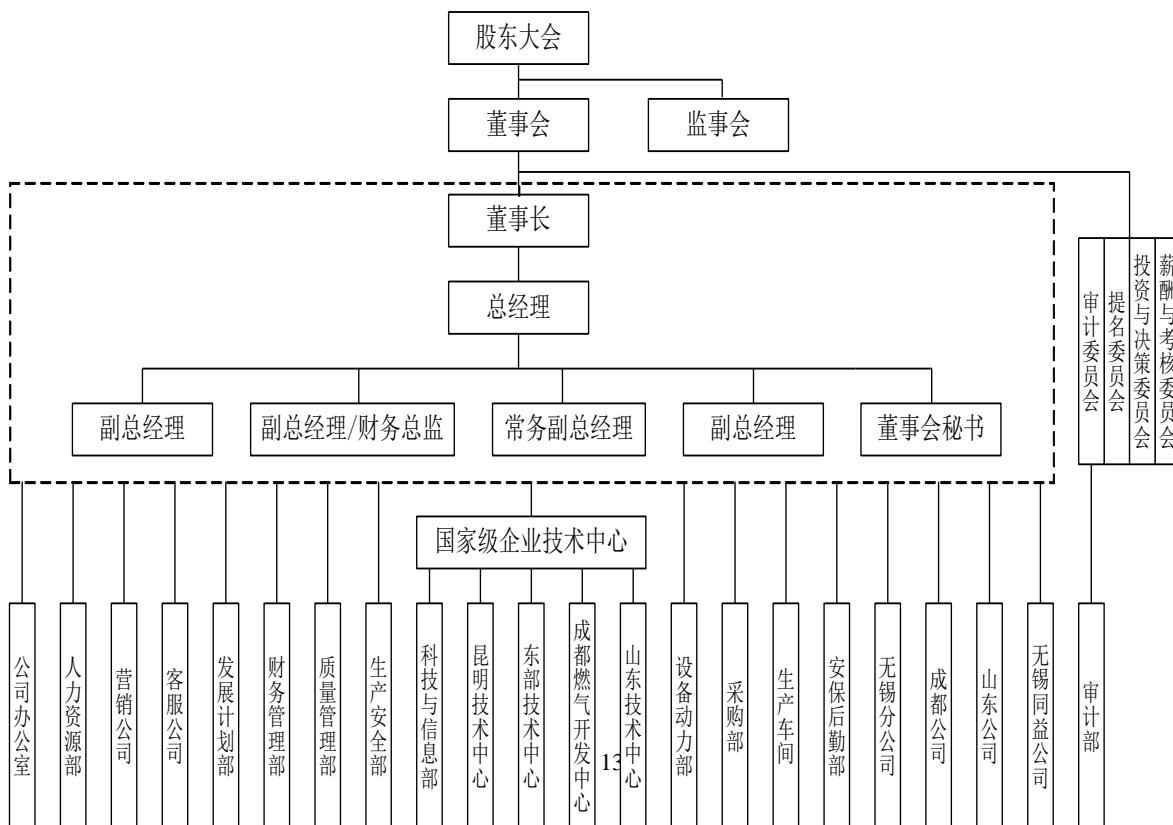
报告期内，公司严格按照国家排放法规要求，生产和销售符合国家排放法规要求的发动机，不存在违反环保法律法规的行为，也不存在因环境污染事故而被环保部门处罚的情况。

为了给中国汽车行业排放标准的升级换代贡献更大的力量，公司未来将全力以赴，与时俱进，顺应行业创新驱动和转型升级的发展理念，在巩固、扩大车用国四、国五和非道路国三产品优势的同时，抢抓机遇、乘势而上，提前谋划车用国六和非道路国四产品开发。

## 二、股东和债权人权益保护

### 1、优化法人治理结构，保护股东及债权人利益

公司建立健全法人治理结构，建立了股东大会、董事会、监事会和经营管理层组成的“三会一层”治理架构，分别行使权力机构、决策机构、监督机构、执行机构职能。董事会下设投资与决策咨询委员会、提名委员会、审计委员会、薪酬与考核委员会等专门委员会，辅助董事会进行科学、有效决策。股东大会、董事会、监事会、经营管理层之间形成权责明确、相互依存、相互协调、相互制衡、相辅相成、各司其职、各负其责的关系，构成一种相互配合、各展其能的现代企业管理体制。2015 年，公司组织架构图如下：





## 2、建立现代企业制度，提高公司治理水平

根据《公司法》、《证券法》、《公司章程》、《上市公司治理准则》及《深圳证券交易所规范运作指引》等有关法规要求，公司不断完善治理结构，按照最新制度规则并结合自身实际情况修订《股东大会议事规则》、《董事会议事规则》、《监事会议事规则》、《独立董事工作制度》和《总经理办公会工作细则》等法人治理方面的规范制度，上述制度与 TS16949 相关管理体系文件共同构成了公司的内部控制文件体系。

## 3、加强投资者关系管理，严格履行信息披露义务

2015 年，公司进一步加强了投资者关系管理工作，密切关注国家政策动态和公司股票走势。

公司高度重视投资者关系管理，董事会秘书及相关工作人员主动与投资者沟通，对众多投资者关心或重点关注的问题，通过电话、投资者互动平台、接待来访等方式进行说明或回复，促进了公司与投资者之间的良性关系，在投资公众中树立了公司良好的诚信形象。报告期内，公司荣获“2015 中国最受投资者尊重的上市公司入围奖”，公司董事会秘书翟建峰先生连续两年获得由《信息早报》主办的“上市公司最佳投资者关系管理奖”殊荣。

2015 年度，公司共披露各类公告文件 158 个，包括定期报告、股东大会、董事会、监事会决议公告及其它各类临时性公告。公司各类公告的编制及披露，均做到了真实、准确、完整。

## 4、积极响应国家救市号召，维护公司股价稳定

(1) 报告期内，证券市场出现非理性波动，为了维护资本市场的良性发展，稳定投资者对上市公司的市场预期，2015 年 7 月 9 日



公司与云南省其他上市公司签署了《云南省上市公司关于共同维护资本市场稳定的联合声明》，并于 2015 年 7 月 15 日发布了维稳股价的公告。

(2) 报告期内，公司贯彻落实了中国证监会《关于上市公司大股东及董事、监事、高级管理人员增持本公司股票相关事项的通知》（证监发[2015]51 号）等文件要求，基于对中国经济前景的看好及对公司未来发展的信心，公司员工持股计划及控股股东均通过二级市场购买公司股票，维护了公司股票稳定，切实保护了全体股东利益。

#### ①员工持股计划增持公司股份情况

2015 年 8 月 18 日，公司通过二级市场买入的方式完成了第一期员工持股计划股票的购买，成交均价 9.314 元/股，购买数量 6,442,100 股，占公司总股本的比例为 0.806%。该计划所购买的股票锁定期为 12 个月，自 2015 年 8 月 19 日起至 2016 年 8 月 18 日。

2016 年 2 月 19 日，公司通过二级市场买入的方式完成了第二期员工持股计划股票的购买，成交均价 6.822 元/股，购买数量 3,075,260 股，占公司总股本的比例为 0.385%。该计划所购买的股票锁定期为 12 个月，自 2016 年 2 月 20 日起至 2017 年 2 月 19 日。

#### ②推动大股东云内集团增持公司股份情况

为维护公司股价稳定，公司多次向大股东云内集团建议通过增持方式稳定公司股价。云内集团于 2016 年 1 月 8 日—1 月 15 日通过二级市场增持公司股份 12,463,567 股，占公司总股本的 1.5599%，增持金额 9,033 万元。云内集团承诺在本次增持计划完成后六个月内不减持本次增持的公司股份。本次增持后，云内集团持有公司股份 280,527,406 股，占云内动力总股本的 35.1092%。

## 5、真诚回报投资者

公司自 1999 年上市以来累计分红金额达 9.32 亿元，占累计归属于上市公司股东净利润的 50%以上，在 A 股市场排名前列。其中，2012 年、2013 年、2014 年连续三年的现金分红金额分别占当期归属于上市公司股东净利润的比例为 50.25%、32.34%、29.72%，均超过了《公司章程》规定的比例，表明了公司对股东回报的高度重视。为回报投资者，进一步推进公司的现金分红工作，公司根据有关法规的规定并结合公司实际情况，在《公司章程》中明确提出“公司在未分配利润为正且现金流满足公司正常经营和长期发展的前提下，连续三年以现金方式累计分配的利润不少于该三年实现的年均可分配利润的百分之三十”，切实维护了公司股东的合法权益。

## 6、保护债权人利益，维护良好的资信水平

公司在追求股东利益最大化的同时，也力图确保公司财务稳健与公司资产、资金安全，确保公司债持有人、银行及供应商等债权人的利益，公司的各项重大经营决策过程，均充分考虑了债权人的合法权益。近年来公司在银行间市场、资本市场的资信评级一直保持稳定，并有提升的趋势。

# 三、与产业链上下游精诚合作

## 1、供方权益保护

公司按照平等互利原则，严格履行合同条款，按时付款；制定了对外业务纪律条款，严格要求对外业务部门和员工遵守对外业务纪律；设立专门的供方管理小组，进一步加强供应商管理，本着配套行业前三和量价结合的原则，进一步整合优化供应商体系，实现关键核心零部件统一集中采购，提升产品性价比；积极听取和采纳供方的意

见和建议，吸纳供方参与新产品开发，充分发挥供方的专业优势；派专业技术人员到供方的生产现场，对产品质量的改进和提升提供切实有效的技术支持，与供方建立战略合作关系，促使合作双方共同发展。

## 2、满足客户需求，保护客户权益

通过与客户持续的沟通和交流，了解客户及消费者的期望和需求，评估公司的客户满意度和忠诚度，找出影响公司客户满意度的关键要素，并制定改进计划，通过持续的监测和改进，不断提升客户的满意度和忠诚度。

根据 2015 年 1 月 1 日国家出台的《大气污染防治法》相关要求，公司积极落实以保障环保一致性为工作主线，紧紧围绕公司制定的《保障环保一致性行动计划》开展工作，严格按照国家排放法规要求，始终奉行“环保一致性是生命线，产品性价比是硬道理”的宗旨，从技术源头梳理，确保产品排放的一致性，提高公司产品质量，充分保障客户和消费者的利益。

在合作与开放环境中成长起来的云内动力，始终致力于为客户、为消费者提供性价比最高的商品和服务，以“全价值链体系增值的精益管理”为主线，通过进一步完善“五大攻坚战”，固化“五种意识”，携手主机厂共同开拓市场，提升市场占有率，为客户和消费者不断创造价值。

## 四、尊重自然、保护环境

公司一直以来都高度重视环保工作，在抓生产、抓效益的同时也加强环保工作的管理，用实际行动践行企业生态文明建设、环境保护及节能减排工作。报告期内，公司环保投入金额 554 万元，年初制定环保设施计划并下发执行，环保工作完成率达 100%。

2015 年，公司按照昆明市人民政府《关于推行环境保护“一岗双责”责任制的实施意见》，年底与昆明市国资委签订下年度的环境保护工作目标责任书，并按照责任书的相关要求积极开展各项环保工作。为进一步做好环境保护工作的宣传，2015 年 5 月 8 日公司组织各车间、相关部室、专兼职安全员及相关人员进行了“新环保法”的宣贯培训，提高了员工的环境保护意识。公司定期组织设备人员对环保设备进行检查，并编制下发了污水处理站岗位安全作业指导书，保证污水处理站设施的正常运行。为加强应急处理能力，公司编制了《突发环境事故应急预案》并报属地环保局进行了备案并通过实际演练不断加强应急人员的应急处理能力。此外，公司还委托相关环境监测公司对公司产生的废气及废水进行日常环保监测，确保公司废水及废气的各项指标排放均达标。公司在日常管理中一直提倡厉行节约，提高生产设备、办公设施及办公用品的使用效率，对办公耗材（如纸张）提倡反复使用。

## 五、保障职工合法权益，建立和谐的劳资关系

公司以“感恩、责任、学习、快乐”为企业精神，充分尊重员工，为员工提供包容性平台，努力创造安全、健康、和谐、快乐的工作环境，使员工在企业成长壮大的过程中实现自身价值，体验事业成功和价值创造的多彩人生。

### 1、职工利益得到保障

根据《劳动法》等国家法律法规的规定，公司立足实际不断完善《员工管理办法》、《薪酬管理制度》及《企业年金方案》等涉及职工切身利益的有关规章制度，从制度上保障了员工的合法权益。公司每月按时足额发放工资、奖金，从未出现过拖欠职工工资的情况。按

照国家有关规定，公司为每位职工办理了社会养老保险、医疗保险、失业保险、工伤保险、生育保险以及住房公积金，并按时足额缴纳。除五险一金外，公司还根据自愿原则为职工办理了企业年金，并按时足额缴纳，充分保障了职工的权益。

## 2、注重职工安全保护

根据《安全生产法》等相关法律法规制定了完备的职工安全生产条例，定期组织职工进行安全知识培训，为生产一线职工配备了齐全的安全防护用品，为员工安全上岗筑起一道坚固的防线。同时对每个新进厂职工进行入厂安全知识培训，对特殊工种严格按照国家规定组织其进行外委鉴定取证、复审、换证培训，做到每位职工持证安全上岗。

## 3、员工关爱

为增强员工凝聚力，丰富员工业余文化生活，公司积极践行“双关心”文化，帮扶帮困送温暖，以文体活动为载体，广泛开展丰富多彩、职工喜闻乐见的文化体育活动。充分发挥公司各分工会作用，组织开展了篮球赛、羽毛球赛、足球赛、垂钓比赛及其他趣味活动；深入开展退休职工春游、职工联谊等职工喜闻乐见的工会传统活动，丰富职工群众的业余文化生活。同时将企业文化建设融入到各项文体活动中，并使职工参与到企业文化建设中来，提高员工凝聚力。此外，还开展了企业文化演讲比赛、“最美云内”企业文化书画摄影大赛等活动。

工会除了组织开展活动外，还对生育员工、困难员工进行慰问，充分体现公司对员工的关爱。为保证职工身体健康，公司定期组织职工进行身体健康检查，三八节组织女职工体检，加强健康知识的宣传



和普及，提高职工的自我保健意识。

#### 4、注重职工培训，为职工成才创造机会

公司以“为员工创造价值”为使命，注重人才培养，稳步推进可持续人才发展战略。2015 年，公司以“建设云内动力企业大学”为目标，建成云内动力培训中心并选拔培养出一支优秀的内训师团队，为公司的技能传播和知识沉淀奠定基础。

报告期内，公司收到国家人力资源社会保障部和全国博士后科研流动站管理协调委员会联合下发的《关于批准合肥国轩高科动力能源股份公司等 628 个单位设立博士后科研工作站的通知》（人社部发[2015]86 号），批准公司设立博士后科研工作站，开展博士后工作。公司本次获批设立博士后科研工作站，将有力推动公司与高校、科研院所的合作，有利于公司高层次人才的引进，为公司人才培养以及技术创新能力的提升创造条件，进一步增强公司自主创新能力，提升公司的核心竞争力，促进公司可持续发展。

公司坚持员工培训与生产需要相结合，通过聘请专家授课、技术人员讲解、组织技术比赛、师带徒等形式开展多层次、多主题的培训，并完善了培训计划的拟定、实施，重视培训成本投入的效果。建立了一套完备的培训制度和培训管理体系，使培训工作制度化、规范化。

报告期内，公司继续开展“网络商学院”学习，根据员工不同岗位设置相应课程，不断丰富课程内容，充分调动员工学习的积极性，不断提升员工专业知识和综合素质；开展了中层后备干部的选拔工作，为每位员工成才创造了机会；继续开展岗位大练兵活动，大大提升了员工的业务能力水平，对成绩优异的员工进行奖励，激发员工学习热情；开展了质量竞赛活动，深化了员工对质量风险的认识。

## 5、切实保障员工在公司治理中享有充分的权利

公司依据《公司法》和《公司章程》规定，建立了职工监事的选任制度，公司监事会的 5 名监事中有 2 名职工监事，由公司职工代表大会选举产生。职代会召开之前，公司工会广泛征集职工代表的提案，由职代会提案委员会对提案进行分析整理，确定立案内容和件数，提交职代会审议。公司经营层高度重视职工代表提案，责成有关部门对职工代表提案进行研究，提出解决落实方案。报告期内，公司五届监事会任期届满，根据昆明市国资委批复，公司召开职代会代表组长联席会选举产生公司六届监事会职工监事。此外，公司坚持在广大职工中深入开展合理化建议活动，对所提合理化建议取得显著经济效应或大幅提高工作效率的职工给予奖励，极大地激发了职工参与公司管理的积极性。

## 六、公共关系和社会公益事业

多年来公司积极组织参与社区活动，与业界及不同社团保持良好沟通，广泛与社会群体保持紧密联系合作，多渠道主动收集地方政府和社区意见，实现企业与社会和谐互动。通过广告、新闻、汽车赛事、网络传播、产品推广、公益活动等，强化企业的品牌宣传，提高企业知名度和美誉度，提高公司的对外吸引力和综合竞争力。

公司主动承担社会责任积极参加社会公益事业活动。2015 年，按照中共昆明市委办公厅、昆明市人民政府办公厅关于印发《昆明市实行扶贫攻坚包乡对口帮扶工作方案》（昆办通〔2014〕70 号）和《昆明市扶贫攻坚对口帮扶工作考核管理办法》（昆贫领〔2015〕3 号）的精神，公司积极反应、认真推进对口帮扶工作，通过调研、走访等方式深入了解扶贫点的情况。



2015 年 6 月，根据昆明市“两办”关于有序推进“挂包帮”“转走访”工作的要求，公司开展了对云南省昆明市禄劝县翠华镇的“挂包帮”“转走访”工作。公司选派了两名驻村联络干部，通过公司有关领导的带队走访及充分沟通，确定了在翠华镇具体的“挂包帮”对象名单，合计 18 户共 75 人，公司对 18 户“挂包帮”贫困户送去了米、油、衣物、慰问金等生活用品，给每户发放水泥，用于其住房墙面、地面等的修整并制定了有针对性的脱困计划措施和户、乡对接方案。11 月初，公司又动员职工积极参与“扶贫日”捐助活动，为扶贫点筹集了 14 万余元。11 月底，公司及员工对禄劝县翠华镇捐赠了 150 万元，资金主要用于新开挖红德村委会半山村、老家箐村、迤途村委会下村 3 个自然村 5 公里的进村道路；硬化汤郎箐村委会秧草墩村小组进村道路 550 米，宽 4 米；翠华镇翠华村委会小仓、山背后、大松树、苏家营兆乌街小集镇、大松园村委会异地搬迁示范村出水箐村太阳能路灯安装；初途村委会、红德村委会建设；大松园村饮用水抽水设施建设等。

公司将会坚持不懈的推进对口帮扶工作，积极筹资解决问题，保证扶贫工作落实到位，为社会和谐发展添砖加瓦！

## 七、社会贡献

公司自成立以来一直是当地的纳税大户，积极为国家财政税收作贡献，有力促进公司所在地区的发展。2015 年，公司诚信经营，依法纳税，上缴税费共计 1.05 亿余元，有力地支持了国家和地方财政，不仅让发展成果惠及全体员工，还努力回报社会，极大地彰显社会责任。

公司的人员招聘严格按照《员工管理办法》及相关招聘制度并根

据公司生产、经营管理实际用人需求，遵循公正、公平、公开的原则进行开展。近三年来，公司累计招聘研究生 28 人、本科 188 人、大中及技校毕业生 174 人为各类人员创造了大量就业机会。

### 第三章 存在的不足及改进措施

2015 年度公司积极履行社会责任，尽管在股东保护、职工权益保护、环境保护、公益事业等方面做出了一些成绩，但仍与利益相关者和受益人的期望存在一定差距，对照《深圳证券交易所主板上市公司规范运作指引》的有关规定还存在不足，还需长期秉承回报社会的理念，更好地履行社会责任。

公司将在今后的经营管理中，进一步强化社会责任意识，通过多种途径履行社会责任，在追求经济效益、保护股东利益的同时，积极保护债权人和职工的合法权益，促进公司与社会、环境的和谐发展，提升公司的可持续发展能力及综合竞争力。

履行经济责任方面：公司将加大产品研发投入，进一步提升产品技术水平，对研发技术型人才及其研究成果加大奖励力度；创新管理思路，转变思想观念，提高公司经济运行质量；继续深入规范公司治理，以稳健的经营为股东带来良好的回报。

履行社会责任方面：公司将继续坚定不移地守住“环保一致性”底线，在产品设计、生产过程中狠抓质量，保障供应商、客户及消费者权益不受损害。公司将深入关注员工的需求，提供有竞争力的薪酬福利待遇，帮助员工实现职业生涯规划，提升员工幸福指数。

履行环境责任方面：公司将严格遵守国家环保方面的法律法规，建立环境管理体系，完善环境管理制度，实施清洁生产；持续改进环境表现，制造和销售排放符合国家排放标准的发动机产品；深入贯彻绿色经济和可持续发展理念，保障员工作业环境安全舒适。

履行投资者保护责任：公司将紧跟汽车排放法规升级的步伐，加大产品结构的调整力度，加快产品创新升级，提高公司产品盈利能力，

加大分红力度,为投资者带来更多的回报;通过加强投资者关系管理,更好的保障广大股东权益。

## 第四章 结 语

公司作为一家负责任的上市公司，在努力发展公司业务、做大做强、实现经济效益增长的同时，以积极、热忱的态度履行社会责任。通过优化法人治理结构、规范公司运作，保护了股东和债权人利益；通过创造良好的工作环境、提供良好的福利待遇和实施职业生涯规划保护了职工权益；通过诚信经营、提供优质产品及服务，保护了公司供应商、客户及消费者权益；通过倡导环保、节能减排等实现了清洁生产、环境保护；通过“挂包帮”扶贫等方式助力社会公益事业。

2015 年是公司“十二五”规划的收官之年，“十二五”期间，公司紧紧围绕“创新驱动 转型升级”战略，以“调结构，促转型”、“管理和效益提升”、“精益管理”、“全价值链体系增值的精益管理”为发展主线，促进了公司研发、营销、降本等核心竞争能力的提升。

“十三五”公司将运用适合云内动力发展的新理念，大力推进工业化和信息化的深度融合，全面推进云内动力向数字化、网络化、智能化的方向迈进，进一步创新思路、精益管理，以更好的业绩回馈广大投资者，继续践行回报社会的“正能量”，更好的履行社会责任，为社会的和谐发展做出更大贡献。

昆明云内动力股份有限公司

董 事 会

二〇一六年三月十八日