

# 招商标普高收益红利贵族指数增强型证券 投资基金 2015 年年度报告摘要

2015 年 12 月 31 日

基金管理人：招商基金管理有限公司

基金托管人：中国银行股份有限公司

送出日期：2016 年 3 月 26 日

## §1 重要提示

基金管理人的董事会、董事保证本报告所载资料不存在虚假记载、误导性陈述或重大遗漏，并对其内容的真实性、准确性和完整性承担个别及连带的法律责任。本年度报告已经三分之二以上独立董事签字同意，并由董事长签发。

基金托管人中国银行股份有限公司根据本基金合同规定，于 2016 年 3 月 25 日复核了本报告中的财务指标、净值表现、利润分配情况、财务会计报告、投资组合报告等内容，保证复核内容不存在虚假记载、误导性陈述或者重大遗漏。

基金管理人承诺以诚实信用、勤勉尽责的原则管理和运用基金资产，但不保证基金一定盈利。

基金的过往业绩并不代表其未来表现。投资有风险，投资者在作出投资决策前应仔细阅读本基金的招募说明书及其更新。本年度报告摘要摘自年度报告正文，投资者欲了解详细内容，应阅读年度报告正文。

本报告财务资料已经审计，毕马威华振会计师事务所（特殊普通合伙）为本基金出具了 2015 年度无保留意见的审计报告，请投资者注意阅读。

本报告期自 2015 年 1 月 1 日起至 12 月 31 日止。

## §2 基金简介

### 2.1 基金基本情况

基金简称	招商标普高收益红利指数(QDII)
基金主代码	000391
交易代码	000391
基金运作方式	契约型开放式
基金合同生效日	2013年12月11日
基金管理人	招商基金管理有限公司
基金托管人	中国银行股份有限公司
报告期末基金份额总额	13,508,698.99份
基金合同存续期	不定期

### 2.2 基金产品说明

投资目标	本基金为指数增强型基金，在严格控制跟踪误差的基础上，追求超越业绩比较基准的投资回报，力争实现基金资产的长期稳健增值。
投资策略	<p>本基金以指数化投资为主，并辅以有限度的增强操作。本基金将按照成份股在标的指数中的基准权重构建指数化投资组合，并根据标的指数成份股及其权重的、进行相应的调整。当预期成份股发生调整和成份股发生配股、增发、分红等行为时，或因基金的申购和赎回等对本基金跟踪标的指数的效果可能带来影响时，或因某些特殊情况导致流动性不足时，或因法律法规限制等其他原因导致无法有效复制和跟踪标的指数时，基金管理人可以对投资组合管理进行适当变通和调整，并辅之以金融衍生品投资管理等，力争使跟踪误差控制在限定的范围之内。</p> <p>对于主动型投资部分，基金管理人会根据深入的公司基本面和数量化研究以及对美国及全球宏观经济的理解和判断，在公开发行业或上市交易的证券中有选择地重点投资于基金管理人认为最具有中长期成长价值的企业或本基金允许投资的固定收益类品种、货币市场工具、金融衍生品以及有关法律法规和中国证监会允许本基金投资的其他金融工具。</p>
业绩比较基准	标普高收益红利贵族全收益指数收益率（S&P High Yield Dividend Aristocrats Total Return Index）
风险收益特征	本基金是指数增强型基金，主要投资方向为标普高收益红利贵族全收益指数的成份股及备选成份股，属于具有较高风险和收益预期的证券投资基金品种。

## 2.3 基金管理人和基金托管人

项目		基金管理人	基金托管人
名称		招商基金管理有限公司	中国银行股份有限公司
信息披露负责人	姓名	潘西里	王永民
	联系电话	0755-83196666	010-66594896
	电子邮箱	cmf@cmfchina.com	fcid@bankofchina.com
客户服务电话		400-887-9555	95566
传真		0755-83196475	010-66594942

## 2.4 境外投资顾问和境外资产托管人

项目		境外投资顾问	境外资产托管人
名称	英文	-	Bank of China Limited
	中文	-	中国银行股份有限公司
注册地址		-	北京市复兴门内大街 1 号
办公地址		-	北京市复兴门内大街 1 号
邮政编码		-	-

注：本基金基金托管人尚未委托任何第三方机构担任本基金的境外托管人。本基金的境外资产托管业务由基金托管人中国银行股份有限公司承担。

## 2.5 信息披露方式

登载基金年度报告正文的管理人互联网网址	<a href="http://www.cmfchina.com">http://www.cmfchina.com</a>
基金年度报告备置地点	(1) 招商基金管理有限公司 地址：中国深圳深南大道 7088 号招商银行大厦 (2) 中国银行股份有限公司 地址：中国北京市西城区复兴门内大街 1 号

## §3 主要财务指标、基金净值表现及利润分配情况

### 3.1 主要会计数据和财务指标

金额单位：人民币元

3.1.1 期间数据和指标	2015 年	2014 年	2013 年 12 月 11 日(基金合同生效日)-2013 年 12 月 31 日
本期已实现收益	3,624,281.83	3,252,910.23	783,221.48

本期利润	113,952.05	7,946,470.17	783,221.48
加权平均基金份额本期利润	0.0056	0.1223	0.0020
本期基金份额净值增长率	2.65%	11.88%	0.20%
<b>3.1.2 期末数据和指标</b>	<b>2015 年末</b>	<b>2014 年末</b>	<b>2013 年末</b>
期末可供分配基金份额利润	0.1213	0.0252	0.0020
期末基金资产净值	15,146,676.35	49,459,660.61	393,169,684.19
期末基金份额净值	1.1213	1.0924	1.0020

注：1、本期已实现收益指基金本期利息收入、投资收益、其他收入（不含公允价值变动收益）扣除相关费用后的余额，本期利润为本期已实现收益加上本期公允价值变动收益；

2、上述基金业绩指标不包括持有人认购或交易基金的各项费用，计入费用后实际收益水平要低于所列数字；

3、期末可供分配利润等于未分配利润与未分配利润中已实现部分的孰低数；

4、本基金合同于 2013 年 12 月 11 日生效，至 2013 年 12 月 31 日未满 1 年，故 2013 年的数据和指标为非完整会计年度数据。

## 3.2 基金净值表现

### 3.2.1 基金份额净值增长率及其与同期业绩比较基准收益率的比较

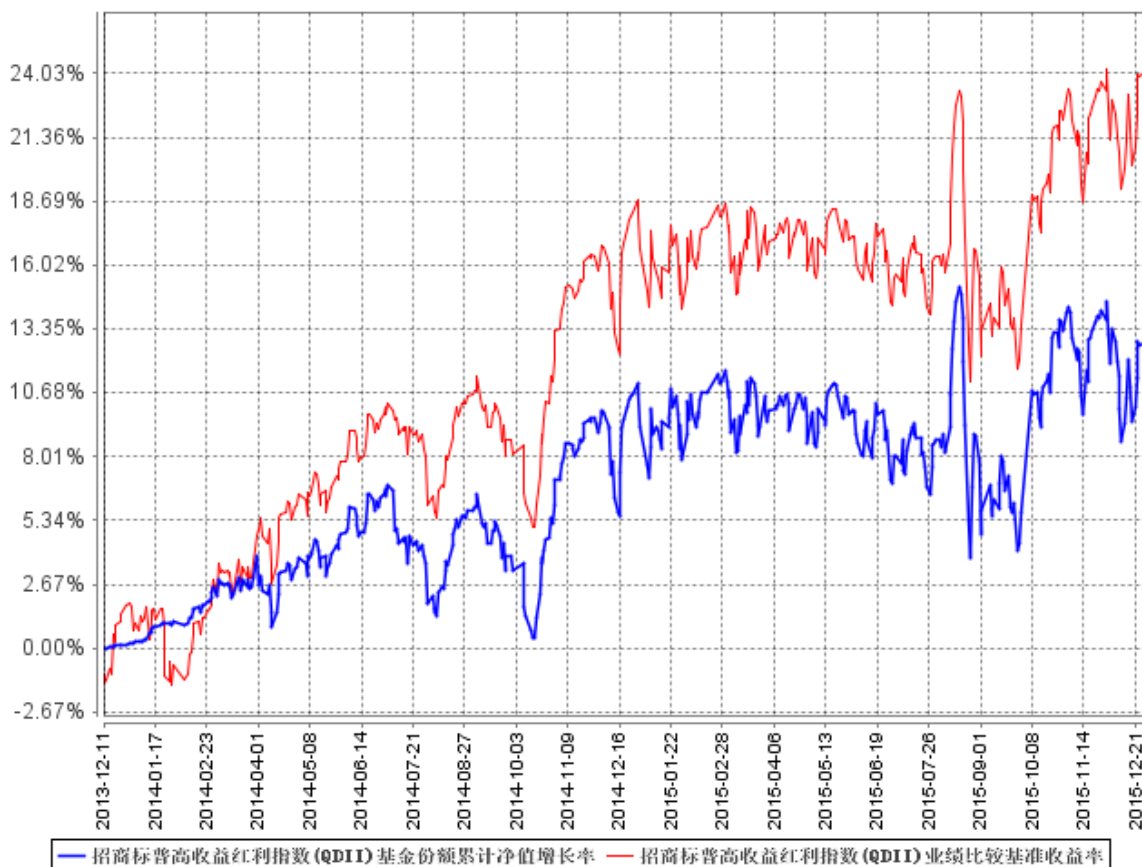
阶段	份额净值增长率①	份额净值增长率标准差②	业绩比较基准收益率③	业绩比较基准收益率标准差④	①—③	②—④
过去三个月	6.10%	1.04%	8.71%	1.04%	-2.61%	0.00%
过去六个月	4.89%	1.08%	7.90%	1.09%	-3.01%	-0.01%
过去一年	2.65%	0.92%	5.71%	0.94%	-3.06%	-0.02%
自基金合同生效起至今	15.07%	0.72%	23.35%	0.79%	-8.28%	-0.07%

注：1、业绩比较基准 = 标普高收益红利贵族全收益指数收益率（S&P High Yield Dividend Aristocrats Total Return Index），业绩比较基准在每个交易日实现再平衡；

2、同期业绩比较基准以人民币计价。

### 3.2.2 自基金合同生效以来基金份额累计净值增长率变动及其与同期业绩比较基准收益率变动的比较

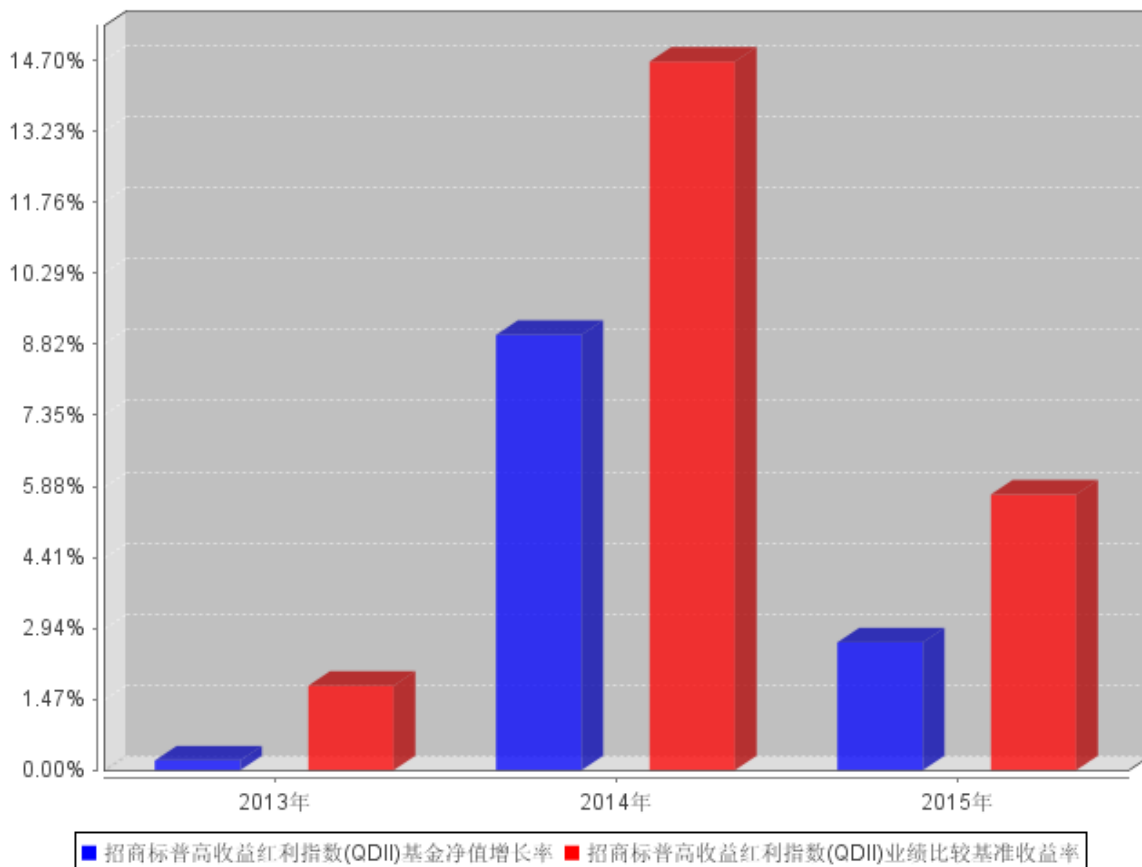
招商标普高收益红利指数 (QDII) 基金份额累计净值增长率与同期业绩比较基准收益率的历史走势对比图



注：本基金为股票型指数增强基金，股票等权益类资产的投资比例不低于基金资产的 80%，其中投资于标的指数成份股及备选成份股标的比例不低于股票等权益类资产的 80%，现金或到期日在一年以内的政府债券的比例不低于基金资产净值的 5%。本基金于 2013 年 12 月 11 日成立，自基金成立日起 6 个月内为建仓期，建仓期结束时相关比例均符合上述规定的要求。

### 3.2.3 自基金合同生效以来基金每年净值增长率及其与同期业绩比较基准收益率的比较

招商标普高收益红利指数(QDII)自基金合同生效以来基金每年净值增长率及其与同期业绩比较基准收益率的对比图



注：本基金于 2013 年 12 月 11 日成立，截至 2013 年 12 月 31 日成立未满 1 年，故成立当年的净值收益率按当年实际存续期计算。

### 3.3 过去三年基金的利润分配情况

单位：人民币元

年度	每10份基金份额分红数	现金形式发放总额	再投资形式发放总额	年度利润分配合计	备注
2014	0.2700	1,186,463.86	145,784.70	1,332,248.56	
合计	0.2700	1,186,463.86	145,784.70	1,332,248.56	

## §4 管理人报告

### 4.1 基金管理人及基金经理情况

#### 4.1.1 基金管理人及其管理基金的经验

招商基金管理有限公司于 2002 年 12 月 27 日经中国证监会（2002）100 号文批准设立。目

前，公司注册资本金为 2.1 亿元人民币，其中，招商银行股份有限公司持有公司全部股权的 55%，招商证券股份有限公司持有公司全部股权的 45%。

截至 2015 年 12 月 31 日，本基金管理人共管理 63 只共同基金，具体如下：

基金名称	基金类型	基金成立日
招商安泰偏股混合型证券投资基金	混合型基金	2003-04-28
招商安泰平衡型证券投资基金	混合型基金	2003-04-28
招商安泰债券投资基金	债券型基金	2003-04-28
招商现金增值开放式证券投资基金	货币市场型基金	2004-01-14
招商先锋证券投资基金	混合型基金	2004-06-01
招商优质成长混合型证券投资基金 (LOF)	混合型基金	2005-11-17
招商安本增利债券型证券投资基金	债券型基金	2006-07-11
招商核心价值混合型证券投资基金	混合型基金	2007-03-30
招商大盘蓝筹混合型证券投资基金	混合型基金	2008-06-19
招商安心收益债券型证券投资基金	债券型基金	2008-10-22
招商行业领先混合型证券投资基金	混合型基金	2009-06-19
招商中小盘精选混合型证券投资基金	混合型基金	2009-12-25
招商全球资源股票型证券投资基金	国际 (QDII) 基金	2010-03-25
招商深证 100 指数证券投资基金	股票型基金	2010-06-22
招商信用添利债券型证券投资基金 (LOF)	债券型基金	2010-06-25
上证消费 80 交易型开放式指数证券投资基金	股票型基金	2010-12-08
招商上证消费 80 交易型开放式指数证券投资基金联接基金	股票型基金	2010-12-08
招商标普金砖四国指数证券投资基金 (LOF)	国际 (QDII) 基金	2011-02-11
招商安瑞进取债券型证券投资基金	债券型基金	2011-03-17
深证电子信息传媒产业 (TMT) 50 交易型开放式指数证券投资基金	股票型基金	2011-06-27
招商深证电子信息传媒产业 (TMT) 50 交易型开放式指数证券投资基金联接基金	股票型基金	2011-06-27
招商安达保本混合型证券投资基金	混合型基金	2011-09-01
招商优势企业灵活配置混合型证券投资基金	混合型基金	2012-02-01
招商产业债券型证券投资基金	债券型基金	2012-03-21
招商中证大宗商品股票指数分级证券投资基金	股票型基金	2012-06-28
招商信用增强债券型证券投资基金	债券型基金	2012-07-20
招商安盈保本混合型证券投资基金	混合型基金	2012-08-20
招商理财 7 天债券型证券投资基金	货币市场型基金	2012-12-07
招商央视财经 50 指数证券投资基金	股票型基金	2013-02-05
招商双债增强债券型证券投资基金 (LOF)	债券型基金	2013-03-01
招商安润保本混合型证券投资基金	混合型基金	2013-04-19
招商保证金快线货币市场基金	货币市场型基金	2013-05-17
招商沪深 300 高贝塔指数分级证券投资基金	股票型基金	2013-08-01
招商瑞丰灵活配置混合型发起式证券投资基金	混合型基金	2013-11-06
招商标普高收益红利贵族指数增强型证券投资基金	国际 (QDII) 基金	2013-12-11
招商丰盛稳定增长灵活配置混合型证券投资基金	混合型基金	2014-03-20



招商招钱宝货币市场基金	货币市场型基金	2014-03-25
招商招金宝货币市场基金	货币市场型基金	2014-06-18
招商可转债分级债券型证券投资基金	债券型基金	2014-07-31
招商丰利灵活配置混合型证券投资基金	混合型基金	2014-08-12
招商行业精选股票型证券投资基金	股票型基金	2014-09-03
招商招利 1 个月理财债券型证券投资基金	货币市场型基金	2014-09-25
招商中证全指证券公司指数分级证券投资基金	股票型基金	2014-11-13
招商沪深 300 地产等权重指数分级证券投资基金	股票型基金	2014-11-27
招商医药健康产业股票型证券投资基金	股票型基金	2015-01-30
招商丰泰灵活配置混合型证券投资基金 (LOF)	混合型基金	2015-04-17
招商中证煤炭等权指数分级证券投资基金	股票型基金	2015-05-20
招商中证银行指数分级证券投资基金	股票型基金	2015-05-20
招商国证生物医药指数分级证券投资基金	股票型基金	2015-05-27
招商中证白酒指数分级证券投资基金	股票型基金	2015-05-27
招商丰泽灵活配置混合型证券投资基金	混合型基金	2015-06-11
招商移动互联网产业股票型证券投资基金	股票型基金	2015-06-19
招商国企改革主题混合型证券投资基金	混合型基金	2015-06-29
招商安益保本混合型证券投资基金	混合型基金	2015-07-14
招商丰庆灵活配置混合型发起式证券投资基金	混合型基金	2015-07-31
招商体育文化休闲股票型证券投资基金	股票型基金	2015-08-18
招商丰融灵活配置混合型证券投资基金	混合型基金	2015-11-17
招商丰裕灵活配置混合型证券投资基金	混合型基金	2015-11-17
招商丰享灵活配置混合型证券投资基金	混合型基金	2015-11-17
招商制造业转型灵活配置混合型证券投资基金	混合型基金	2015-12-02
招商境远保本混合型证券投资基金	混合型基金	2015-12-15
招商招益一年定期开放债券型证券投资基金	债券型基金	2015-12-25
招商安弘保本混合型证券投资基金	混合型基金	2015-12-29

#### 4.1.2 基金经理（或基金经理小组）及基金经理助理简介

姓名	职务	任本基金的基金经理 (助理) 期限		证券从业年限	说明
		任职日期	离任日期		
邓栋	本基金的基金经理	2015 年 7 月 3 日	-	6	邓栋，男，中国国籍，工学硕士。2008 年加入毕马威华振会计师事务所，从事审计工作，2010 年 1 月加入招商基金管理有限公司，曾任固定收益投资部研究员、招商信用添利债券型证券投资基金 (LOF) 基金经理，现任固定收益投资部副总监兼行政负责人、招商安达保本混合

					型证券投资基金、招商安润保本混合型证券投资基金、招商瑞丰灵活配置混合型发起式证券投资基金、招商信用增强债券型证券投资基金、招商丰泰灵活配置混合型证券投资基金（LOF）、招商丰泽灵活配置混合型证券投资基金、招商安本增利债券型证券投资基金、招商全球资源股票型证券投资基金、招商标普金砖四国指数证券投资基金(LOF)、招商标普高收益红利贵族指数增强型证券投资基金及招商丰融灵活配置混合型证券投资基金基金经理。
Niu Ruolei (牛若磊)	离任本基金基金经理职务	2013 年 12 月 11 日	2015 年 7 月 3 日	11	Niu Ruolei (牛若磊)，男，澳大利亚国籍，商科硕士。2004 年 9 月加盟 ING 资产管理公司，于悉尼及香港两地从事行业资产管理和投资研究工作，曾任行业研究员、基金经理；2010 年加入招商基金管理有限公司，曾任招商全球资源股票型证券投资基金、招商标普金砖四国指数证券投资基金(LOF)及招商标普高收益红利贵族指数增强型证券投资基金基金经理，招商资产管理（香港）有限公司执行董事。

注：1、本基金首任基金经理的任职日期为本基金合同生效日，后任基金经理的任职日期以及历任基金经理的离任日期为公司相关会议作出决定的公告（生效）日期；

2、证券从业年限计算标准遵从行业协会《证券业从业人员资格管理办法》中关于证券从业人员范围的相关规定。

## 4.2 境外投资顾问为本基金提供投资建议的主要成员简介

本基金无境外投资顾问。

## 4.3 管理人对报告期内本基金运作遵规守信情况的说明

基金管理人声明：在本报告期内，本基金管理人严格遵守《中华人民共和国证券投资基金法》、《公开募集证券投资基金运作管理办法》、《合格境内机构投资者境外证券投资管理试行办法》等有关法律法规及其各项实施准则的规定以及《招商标普高收益红利贵族指数增强型证券投资基金基金合同》等基金法律文件的约定，本着诚实信用、勤勉尽责的原则管理和运用基金资产，在严格控制风险的前提下，为基金持有人谋求最大利益。本报告期内，基金运作整体合法合规，无损害基金持有人利益的行为。基金的投资范围以及投资运作符合有关法律法规及基金合同的规定。

## 4.4 管理人对报告期内公平交易情况的专项说明

### 4.4.1 公平交易制度和控制方法

基金管理人（以下简称“公司”）根据《中华人民共和国证券投资基金法》、《公开募集证券投资基金运作管理办法》和《证券投资基金管理公司公平交易制度指导意见》（2011年修订）的规定，制定了《招商基金管理有限公司公平交易管理办法》，对投资决策的内部控制、交易执行的内部控制、公平交易实施情况的监控与检查稽核、异常交易的监控等进行了规定。为保证各投资组合在投资信息、投资建议和实施投资决策方面享有公平的机会，公司合理设置了各类资产管理业务之间以及各类资产管理业务内部的组织结构，建立了科学的投资决策体系，加强交易执行环节的内部控制，并通过工作制度、流程和技术手段保证公平交易原则的实现。同时，通过对投资交易行为的监控、分析评估和信息披露来加强对公平交易过程和结果的监督。

### 4.4.2 公平交易制度的执行情况

公司已建立较完善的研究方法和投资决策流程，确保各投资组合享有公平的投资决策机会。公司建立了所有组合适用的投资对象备选库，制定明确的备选库建立、维护程序。公司拥有健全的投资授权制度，明确投资决策委员会、投资总监、投资组合经理等各投资决策主体的职责和权限划分，投资组合经理在授权范围内可以自主决策，超过投资权限的操作需要经过严格的审批程序。公司的相关研究成果向内部所有投资组合开放，在投资研究层面不存在各投资组合间不公平的问题。公司交易部在报告期内，对所有组合的各条指令，均在中央交易员的统一分派下，本着持有人利益最大化的原则执行了公平交易。

报告期内，公司按照法规要求，连续四个季度期间内、不同时间窗下（如日内、3日内、

5 日内) 对公司管理的不同投资组合间的同向交易的交易价差进行分析, 相关基金经理也对分析中发现的溢价率超过正常范围的情况进行了合理性解释。根据分析结果, 公司旗下组合的同向交易情况基本正常, 没有发现有明显异常并且无合理理由的同向交易异常情况。

#### 4.4.3 异常交易行为的专项说明

公司严格控制不同投资组合之间的同日反向交易, 严格禁止可能导致不公平交易和利益输送的同日反向交易。确因投资组合的投资策略或流动性等需要而发生的同日反向交易, 公司要求相关投资组合经理提供决策依据, 并留存记录备查, 完全按照有关指数的构成比例进行投资的组合等除外。

本报告期内, 本基金各项交易均严格按照相关法律法规、基金合同的有关要求执行, 本公司所有投资组合参与的交易所公开竞价同日反向交易不存在成交较少的单边交易量超过该证券当日成交量的 5% 的情形。报告期内未发现有可能导致不公平交易和利益输送的重大异常交易行为。

#### 4.5 管理人对报告期内基金的投资策略和业绩表现的说明

##### 4.5.1 报告期内基金投资策略和运作分析

2015 年, 美国经济总体上延续了复苏的格局, 经济基本面持续稳定, 就业状况继续保持相对良好的态势, 美国房价和消费者信心数据维持乐观势头, 非农就业数据强劲, 而通胀在国际能源与原材料下行的背景下继续保持低位。

国内贸易以及房地产市场是支撑美国经济的主要动力, 但家庭支出与制造业投资仍然呈现比较谨慎的态度, 如果投资难以快速改善, 美国中长期风险仍然存在。美联储于 12 月份启动了近年来的首次加息, 使得美国正式进入了加息周期。美联储加息成为美股和全球市场贯穿 2015 全年最主要的事件。推迟到年底加息, 其背后的原因既有油价下跌拖累通胀下行、美元走强起到实质上的紧缩效果、也有全球金融市场动荡带来的掣肘。2015 年美股市场受加息预期波动的持续困扰, 始终在一个很窄的区域内震荡, 标普 500 指数全年微跌 0.7%。

由于相对较高的估值以及强势美元可能给企业带来的潜在经营风险, 未来美股后续上涨的主要动力依然来源于企业盈利的提升, 需要时间去印证。整体来看, 相对于其他经济体的疲弱, 美国市场对全球资金的吸引力持续增强。

本基金在本年度采取了密切跟踪了标普高收益红利贵族指数的策略。

##### 4.5.2 报告期内基金的业绩表现

截至报告期末, 本基金份额净值为 1.1213 元, 本报告期份额净值增长率为 2.65%, 同期业绩比较基准增长率为 5.71%, 基金净值表现落后业绩比较基准, 幅度为 3.06%。主要原因是

2015 年度本基金在严格贯彻复制跟踪指数策略的同时，相对保留了较多的现金仓位，以应对可能的市场风险。

#### 4.6 管理人对宏观经济、证券市场及行业走势的简要展望

展望2016年，我们对美国市场的整体表现仍保持谨慎乐观的看法。

从整体看，预计2016年全球经济将呈现几大特征：一是发达经济体与新兴市场分化更大；二是大宗商品产能去化继续，通缩风险大于滞涨。预计美国经济将延续扩张周期，2016年经济增长的主要驱动力来自于消费和投资，全年GDP增速预计2.5%左右，其中居民消费将继续受益于油价下跌、薪资增长和资产负债表改善；房地产投资虽已过强劲复苏阶段，但随着需求改善，未来仍将维持温和增长态势。

从货币政策看，美联储货币政策的依据主要有三点，一是就业数据改善；二是通胀迈向目标水平2%；三是金融市场稳定。目前美联储继续加息的阻力主要源于后两者。若2016年初以来全球金融市场的动荡局势持续，则美联储基于审慎原则在加息方面会慎之又慎。

预计美联储将维持缓慢加息节奏，市场预期2016年加息1-2次，考虑到美国就业市场的真实改善、居民去杠杆基本近尾声，虽然美国经济长期增长前景预期不高，但短期内重回货币宽松的可能性较低，美联储可能会每次加息后停留较长观察期后再决定是否加息。

2016年全年来看，美元指数上行的动力仍主要来自美联储与欧日央行货币政策的分化，经济基本面的差异尤其是通胀走势的分化，可能使得美元指数在2016年某个时期见顶。若美国核心通胀上行加速，则可能导致美联储比市场预期更快加息，我们会持续关注。

本基金将继续采取紧密跟踪指数的策略。

#### 4.7 管理人对报告期内基金估值程序等事项的说明

报告期内，本基金的估值业务严格按照相关的法律法规、基金合同以及《招商基金管理有限公司基金估值委员会管理制度》进行。基金核算部负责日常的基金资产的估值业务，执行基金估值政策。另外，公司设立由投资和研究部门、风险管理部、基金核算部、法律合规部负责人和基金经理代表组成的估值委员会。公司估值委员会的相关成员均具备相应的专业胜任能力和相关工作经历。公司估值委员会主要负责制定、修订和完善基金估值政策和程序，定期评价现有估值政策和程序的适用性及对估值程序执行情况进行监督。

投资和研究部门以及基金核算部共同负责关注相关投资品种的动态，评判基金持有的投资品种是否处于不活跃的交易状态或者最近交易日后经济环境发生了重大变化或证券发行机构发生了影响证券价格的重大事件，从而确定估值日需要进行估值测算或者调整的投资品种；投资和研究

部门定期审核公允价值的确认和计量；研究部提出合理的数量分析模型对需要进行估值测算或者调整的投资品种进行公允价值定价与计量并定期对估值政策和程序进行评价，以保证其持续适用；基金核算部定期审核估值政策和程序的一致性，并负责与托管行沟通估值调整事项；风险管理部负责估值委员会工作流程中的风险控制；法律合规部负责日常的基金估值调整结果的事后复核监督工作；法律合规部与基金核算部共同负责估值调整事项的信息披露工作。

基金经理代表向估值委员会提供估值参考信息，参与估值政策讨论；对需采用特别估值程序的证券，基金及时启动特别估值程序，由公司估值委员会集体讨论议定特别估值方案并与托管行沟通后由基金核算部具体执行。

本基金管理人参与估值流程各方之间不存在任何重大利益冲突。截止报告期末本基金管理人已与中央国债登记结算有限责任公司、中证指数有限公司签署服务协议，由其按约定提供在银行间同业市场和交易所市场交易的债券品种的估值数据。

#### **4.8 管理人对报告期内基金利润分配情况的说明**

根据相关法律法规的规定和基金合同的约定，以及本基金的实际运作情况，本基金报告期无需进行利润分配。

#### **4.9 报告期内管理人对本基金持有人数或基金资产净值预警情形的说明**

根据证监会《公开募集证券投资基金运作管理办法》第四十一条的相关要求，基金合同生效后，连续二十个工作日出现基金份额持有人数量不满二百人或者基金资产净值低于五千万元情形的，基金管理人应当在定期报告中予以披露。

本报告期内，本基金 2015 年 1 月 1 日至 2015 年 12 月 31 日发生连续六十个工作日出现基金资产净值低于五千万元的情形。本基金管理人已向中国证监会上报相关解决方案，并通过积极开展持续营销等措施，维护本基金平稳运作。

## **§5 托管人报告**

### **5.1 报告期内本基金托管人遵规守信情况声明**

本报告期内，中国银行股份有限公司（以下称“本托管人”）在对招商标普高收益红利贵族指数增强型证券投资基金（以下称“本基金”）的托管过程中，严格遵守《证券投资基金法》及其他有关法律法规、基金合同和托管协议的有关规定，不存在损害基金份额持有人利益的行为，完全尽职尽责地履行了应尽的义务。

## 5.2 托管人对报告期内本基金投资运作遵规守信、净值计算、利润分配等情况的说明

本报告期内，本托管人根据《证券投资基金法》及其他有关法律法规、基金合同和托管协议的规定，对本基金管理人的投资运作进行了必要的监督，对基金资产净值的计算、基金份额申购赎回价格的计算以及基金费用开支等方面进行了认真地复核，未发现本基金管理人存在损害基金份额持有人利益的行为。

## 5.3 托管人对本年度报告中财务信息等内容的真实、准确和完整发表意见

本报告中的财务指标、净值表现、收益分配情况、财务会计报告（注：财务会计报告中的“金融工具风险及管理”部分未在托管人复核范围内）、投资组合报告等数据真实、准确和完整。

## §6 审计报告

毕马威华振会计师事务所（特殊普通合伙）审计了招商标普高收益红利贵族指数增强型证券投资基金的财务报表，包括 2015 年 12 月 31 日的资产负债表、2015 年度的利润表、所有者权益（基金净值）变动表以及财务报表附注，并出具了无保留意见的审计报告。

投资者欲了解详细内容，可通过年度报告正文查看审计报告全文。

## §7 年度财务报表

### 7.1 资产负债表

会计主体：招商标普高收益红利贵族指数增强型证券投资基金

报告截止日：2015 年 12 月 31 日

单位：人民币元

资产	本期末 2015 年 12 月 31 日	上年度末 2014 年 12 月 31 日
<b>资产：</b>		
银行存款	1,246,619.15	3,568,552.95
结算备付金	-	-
存出保证金	-	-
交易性金融资产	14,551,112.85	47,636,856.92
其中：股票投资	14,551,112.85	47,636,856.92
基金投资	-	-
债券投资	-	-
资产支持证券投资	-	-
贵金属投资	-	-

衍生金融资产	-	-
买入返售金融资产	-	-
应收证券清算款	-	-
应收利息	93.28	371.99
应收股利	25,911.22	74,764.88
应收申购款	24,384.47	138,820.03
递延所得税资产	-	-
其他资产	194,808.00	-
资产总计	16,042,928.97	51,419,366.77
<b>负债和所有者权益</b>	<b>本期末</b>	<b>上年度末</b>
	<b>2015年12月31日</b>	<b>2014年12月31日</b>
<b>负 债:</b>		
短期借款	-	-
交易性金融负债	-	-
衍生金融负债	-	-
卖出回购金融资产款	-	-
应付证券清算款	-	-
应付赎回款	323,303.16	1,554,518.03
应付管理人报酬	12,693.19	42,966.38
应付托管费	3,807.98	12,889.91
应付销售服务费	-	-
应付交易费用	-	-
应交税费	-	-
应付利息	-	-
应付利润	-	-
递延所得税负债	-	-
其他负债	556,448.29	349,331.84
负债合计	896,252.62	1,959,706.16
<b>所有者权益:</b>		
实收基金	13,508,698.99	45,274,292.21
未分配利润	1,637,977.36	4,185,368.40
所有者权益合计	15,146,676.35	49,459,660.61
负债和所有者权益总计	16,042,928.97	51,419,366.77

注：1、报告截止日 2015 年 12 月 31 日，基金份额净值 1.1213 元，基金份额总额

13,508,698.99 份；

2、本报告期内股票投资中包含存托凭证投资。

## 7.2 利润表

公告主体：招商标普高收益红利贵族指数增强型证券投资基金

本报告期：2015 年 1 月 1 日至 2015 年 12 月 31 日

单位：人民币元



项 目	本期 2015 年 1 月 1 日至 2015 年 12 月 31 日	上年度可比期间 2014 年 1 月 1 日至 2014 年 12 月 31 日
<b>一、收入</b>	997,744.48	9,399,313.78
1. 利息收入	8,353.92	1,363,236.41
其中：存款利息收入	8,353.92	1,200,074.31
债券利息收入	-	-
资产支持证券利息收入	-	-
买入返售金融资产收入	-	163,162.10
其他利息收入	-	-
2. 投资收益（损失以“-”填列）	4,075,355.40	2,585,357.38
其中：股票投资收益	3,540,597.68	746,030.95
基金投资收益	-	889,509.84
债券投资收益	-	-
资产支持证券投资收益	-	-
贵金属投资收益	-	-
衍生工具收益	-	-
股利收益	534,757.72	949,816.59
3. 公允价值变动收益（损失以“-”号填列）	-3,510,329.78	4,693,559.94
4. 汇兑收益（损失以“-”号填列）	373,139.57	272,810.26
5. 其他收入（损失以“-”号填列）	51,225.37	484,349.79
<b>减：二、费用</b>	883,792.43	1,452,843.61
1. 管理人报酬	226,235.13	683,162.53
2. 托管费	67,870.60	204,948.71
3. 销售服务费	-	-
4. 交易费用	10,446.04	19,580.71
5. 利息支出	-	-
其中：卖出回购金融资产支出	-	-
6. 其他费用	579,240.66	545,151.66
<b>三、利润总额（亏损总额以“-”号填列）</b>	113,952.05	7,946,470.17
减：所得税费用	-	-
<b>四、净利润（净亏损以“-”号填列）</b>	113,952.05	7,946,470.17

### 7.3 所有者权益（基金净值）变动表

会计主体：招商标普高收益红利贵族指数增强型证券投资基金

本报告期：2015 年 1 月 1 日至 2015 年 12 月 31 日

单位：人民币元

项目	本期 2015 年 1 月 1 日至 2015 年 12 月 31 日		
	实收基金	未分配利润	所有者权益合计
一、期初所有者权益 (基金净值)	45,274,292.21	4,185,368.40	49,459,660.61
二、本期经营活动产生的基金净值变动数(本期净利润)	-	113,952.05	113,952.05
三、本期基金份额交易产生的基金净值变动数(净值减少以“-”号填列)	-31,765,593.22	-2,661,343.09	-34,426,936.31
其中: 1. 基金申购款	12,945,607.31	1,287,958.32	14,233,565.63
2. 基金赎回款	-44,711,200.53	-3,949,301.41	-48,660,501.94
四、本期向基金份额持有人分配利润产生的基金净值变动(净值减少以“-”号填列)	-	-	-
五、期末所有者权益 (基金净值)	13,508,698.99	1,637,977.36	15,146,676.35
项目	上年度可比期间 2014 年 1 月 1 日至 2014 年 12 月 31 日		
	实收基金	未分配利润	所有者权益合计
一、期初所有者权益 (基金净值)	392,386,462.71	783,221.48	393,169,684.19
二、本期经营活动产生的基金净值变动数(本期净利润)	-	7,946,470.17	7,946,470.17
三、本期基金份额交易产生的基金净值变动数(净值减少以“-”号填列)	-347,112,170.50	-3,212,074.69	-350,324,245.19
其中: 1. 基金申购款	36,630,159.53	1,506,226.21	38,136,385.74
2. 基金赎回款	-383,742,330.03	-4,718,300.90	-388,460,630.93
四、本期向基金份额持有人分配利润产生的基金净值变动(净值减少以“-”号填列)	-	-1,332,248.56	-1,332,248.56
五、期末所有者权益 (基金净值)	45,274,292.21	4,185,368.40	49,459,660.61

报表附注为财务报表的组成部分。

本报告 7.1 至 7.4 财务报表由下列负责人签署：

<u>金旭</u>	<u>欧志明</u>	<u>何剑萍</u>
基金管理人负责人	主管会计工作负责人	会计机构负责人

## 7.4 报表附注

### 7.4.1 基金基本情况

招商标普高收益红利贵族指数增强型证券投资基金（以下简称“本基金”）经中国证券监督管理委员会（以下简称“中国证监会”）《关于核准招商标普高收益红利贵族指数增强型证券投资基金募集的批复》（证监许可〔2012〕1557 号文）和《关于招商标普高收益红利贵族指数增强型证券投资基金募集时间安排的确认函》（基金部函〔2013〕829 号文）批准，由招商基金管理有限公司依照《中华人民共和国证券投资基金法》及其配套规则和《招商标普高收益红利贵族指数增强型证券投资基金基金合同》发售，基金合同于 2013 年 12 月 11 日生效。本基金为契约型开放式，存续期限不定，首次设立募集规模为 392,386,462.71 份基金份额。本基金的基金管理人为招商基金管理有限公司，基金托管人为中国银行股份有限公司（“中国银行”）。

本基金于 2013 年 11 月 11 日至 2013 年 12 月 6 日募集，募集期间净认购资金人民币 349,775,393.99 元，认购资金在募集期间产生的利息人民币 74,480.78 元；净认购资金 6,859,772.97 美元，认购资金在募集期间产生的利息 162.73 美元；净认购资金 673,465.37 港元，认购资金在募集期间产生的利息 1.55 港元。募集的有效认购份额及利息结转的基金份额合计 1,493,415,635.57 份。上述募集资金已由毕马威华振会计师事务所(特殊普通合伙)验证，并出具了毕马威华振验字第 1300541 号验资报告。

根据《中华人民共和国证券投资基金法》及其配套规则、《招商标普高收益红利贵族指数增强型证券投资基金基金合同》和截至报告期末最新公告的《招商标普高收益红利贵族指数增强型证券投资基金招募说明书》的有关规定，本基金的投资范围为全球证券市场中具有良好流动性的金融工具，包括普通股、优先股、存托凭证等权益类证券；银行存款、可转让存单、回购协议、短期政府债券等货币市场工具；政府债券、公司债券、可转换债券等固定收益类证券；经中国证监会认可的金融衍生产品；以及法律、法规或中国证监会允许本基金投资的其他金融工具，但须符合中国证监会的相关规定。

本基金为股票型指数型增强基金，股票等权益类资产比例不低于基金资产的 80%，其中投资于标的指数成份股及备选成份股标的比例不低于股票等权益类资产的 80%，现金或到期日在一年以内的政府债券的比例不低于基金资产净值的 5%。在保证流动性的前提下，本基金现金头寸可

存放于境内，满足基金赎回、支付管理费、托管费、手续费等需要，并可以投资货币市场工具及进行其他形式的现金管理。如法律法规或监管机构以后允许基金投资其他金融工具，基金管理人在履行适当程序后，可以将其纳入投资范围。本基金的业绩比较基准为：标普高收益红利贵族全收益指数收益率。

#### 7.4.2 会计报表的编制基础

本基金以持续经营为基础。本财务报表符合中华人民共和国财政部（以下简称“财政部”）颁布的企业会计准则的要求，同时亦按照中国证监会颁布的《证券投资基金信息披露 XBRL 模板第 3 号〈年度报告和半年度报告〉》以及中国证券投资基金业协会于 2012 年 11 月 16 日颁布的《证券投资基金会计核算业务指引》编制。

#### 7.4.3 遵循企业会计准则及其他有关规定的声明

本会计报表符合企业会计准则的要求，真实、完整地反映了本基金 2015 年 12 月 31 日的财务状况、2015 年度的经营成果和基金净值变动情况。

#### 7.4.4 本报告期所采用的会计政策、会计估计与最近一期年度报告相一致的说明

本报告期所采用的会计政策、会计估计与最近一期年度报告一致。

#### 7.4.5 会计政策和会计估计变更以及差错更正的说明

##### 7.4.5.1 会计政策变更的说明

本基金在本年度未发生重大会计政策变更。

##### 7.4.5.2 会计估计变更的说明

本基金在本报告期内未发生重大会计估计变更。

##### 7.4.5.3 差错更正的说明

本基金在本报告期内未发生重大会计差错更正。

#### 7.4.6 税项

根据财税字[1998]55 号文《财政部、国家税务总局关于证券投资基金税收问题的通知》、财税[2002]128 号文《关于开放式证券投资基金有关税收问题的通知》、财税[2004]78 号文《关于证券投资基金税收政策的通知》、财税[2008]1 号文《财政部、国家税务总局关于企业所得税若干优惠政策的通知》及其他相关税务法规和实务操作，本基金适用的主要税项列示如下：

- (a) 以发行基金方式募集资金，不属于营业税征收范围，不征收营业税。
- (b) 目前基金取得的源自境外的差价收入，其涉及的境外所得税税收政策，按照相关国家或

地区税收法律和法规执行，在境内暂免征营业税和企业所得税。

(c) 目前基金取得的源自境外的股利收益，其涉及的境外所得税税收政策，按照相关国家或地区税收法律和法规执行，在境内暂不征收个人所得税和企业所得税。

#### 7.4.7 关联方关系

关联方名称	与本基金的关系
招商基金管理有限公司	基金管理人
中国银行股份	基金托管人
招商银行股份有限公司(以下简称“招商银行”)	基金管理人的股东
招商证券股份有限公司(以下简称“招商证券”)	基金管理人的股东
招商财富资产管理有限公司	基金管理人的全资子公司
招商资产管理(香港)有限公司	基金管理人的全资子公司

注：本报告期内存在控制关系或其他重大利害关系的关联方未发生变化。

#### 7.4.8 本报告期及上年度可比期间的关联方交易

##### 7.4.8.1 通过关联方交易单元进行的交易

###### 7.4.8.1.1 股票交易

本基金本报告期内及上年度可比期间无通过关联方交易单元进行的股票交易。

###### 7.4.8.1.2 债券交易

本基金本报告期内及上年度可比期间无通过关联方交易单元进行的债券交易。

###### 7.4.8.1.3 债券回购交易

金额单位：人民币元

关联方名称	本期 2015年1月1日至2015年12月31日		上年度可比期间 2014年1月1日至2014年12月31日	
	回购成交金额	占当期债券 回购成交总 额的比例	回购成交金额	占当期债券 回购成交总 额的比例
招商证券	-	-	145,000,000.00	100%

###### 7.4.8.1.4 基金交易

本基金本报告期内及上年度可比期间无通过关联方交易单元进行的基金交易。

###### 7.4.8.1.5 权证交易

本基金本报告期内及上年度可比期间无通过关联方交易单元进行的权证交易。

#### 7.4.8.1.6 应支付关联方的佣金

本基金本报告期内及上年度可比期间无应支付关联方的佣金。

#### 7.4.8.2 关联方报酬

##### 7.4.8.2.1 基金管理费

单位：人民币元

项目	本期	上年度可比期间
	2015 年 1 月 1 日至 2015 年 12 月 31 日	2014 年 1 月 1 日至 2014 年 12 月 31 日
当期发生的基金应支付的管理费	226,235.13	683,162.53
其中：支付销售机构的客户维护费	103,536.23	382,497.93

注：支付基金管理人招商基金管理有限公司的基金管理人报酬按前一日基金资产净值×1.00%的年费率计提，逐日累计至每月月底，按月支付。其计算公式为：

$$\text{日基金管理人报酬} = \text{前一日基金资产净值} \times 1.00\% \div \text{当年天数}$$

##### 7.4.8.2.2 基金托管费

单位：人民币元

项目	本期	上年度可比期间
	2015 年 1 月 1 日至 2015 年 12 月 31 日	2014 年 1 月 1 日至 2014 年 12 月 31 日
当期发生的基金应支付的托管费	67,870.60	204,948.71

注：支付基金托管人中国银行的基金托管费按前一日基金资产净值×0.30%的年费率计提，逐日累计至每月月底，按月支付。其计算公式为：

$$\text{日基金托管费} = \text{前一日基金资产净值} \times 0.30\% \div \text{当年天数}$$

#### 7.4.8.3 与关联方进行银行间同业市场的债券(含回购)交易

本基金本报告期内及上年度可比期间无与关联方进行银行间同业市场的债券(含回购)交易。

#### 7.4.8.4 各关联方投资本基金的情况

##### 7.4.8.4.1 报告期内基金管理人运用固有资金投资本基金的情况

本报告期内及上年度可比期间基金管理人无运用固有资金投资本基金的情况。

##### 7.4.8.4.2 报告期末除基金管理人之外的其他关联方投资本基金的情况

本报告期末及上年度末除基金管理人之外的其他关联方无投资本基金的情况。

#### 7.4.8.5 由关联方保管的银行存款余额及当期产生的利息收入

单位：人民币元

关联方名称	本期		上年度可比期间	
	2015 年 1 月 1 日至 2015 年 12 月 31 日		2014 年 1 月 1 日至 2014 年 12 月 31 日	
	期末余额	当期利息收入	期末余额	当期利息收入
中国银行(纽约)	33,283.79	-	150,386.36	-
中国银行	1,213,335.36	8,353.92	3,418,166.59	74,455.46

注：本基金的银行存款由基金托管人中国银行保管，按适用利率计息。

#### 7.4.8.6 本基金在承销期内参与关联方承销证券的情况

本基金本报告期内及上年度可比期间无在承销期内参与关联方承销的证券的情况。

#### 7.4.9 期末（2015 年 12 月 31 日）本基金持有的流通受限证券

##### 7.4.9.1 因认购新发/增发证券而于期末持有的流通受限证券

本基金本报告期末无因认购新发/增发证券而持有的流通受限证券。

##### 7.4.9.2 期末持有的暂时停牌等流通受限股票

本基金本报告期末无暂时停牌等流通受限股票。

##### 7.4.9.3 期末债券正回购交易中作为抵押的债券

###### 7.4.9.3.1 银行间市场债券正回购

本基金本报告期末无因银行间市场债券正回购交易而抵押的债券。

###### 7.4.9.3.2 交易所市场债券正回购

本基金本报告期末无因交易所市场债券正回购交易而抵押的债券。

#### 7.4.10 有助于理解和分析会计报表需要说明的其他事项

##### 7.4.10.1 公允价值

###### 7.4.10.1.1 以公允价值计量的金融工具

(a) 公允价值计量的层次

下表列示了本基金在每个资产负债表日持续和非持续以公允价值计量的资产和负债于本报告期末的公允价值信息及其公允价值计量的层次。公允价值计量结果所属层次取决于对公允价值计量整体而言具有重要意义的最低层次的输入值。三个层次输入值的定义如下：

第一层次输入值：在计量日能够取得的相同资产或负债在活跃市场上未经调整的报价；

第二层次输入值：除第一层次输入值外相关资产或负债直接或间接可观察到的输入值；

第三层次输入值：相关资产或负债的不可观察输入值。

金额：人民币元

持续的公允价值计量 资产	本期末（2015 年 12 月 31 日）			
	第一层次	第二层次	第三层次	合计
交易性金融资产				
股票投资	14,551,112.85	-	-	14,551,112.85
债券投资	-	-	-	-
持续以公允价值计量的资产总额	14,551,112.85	-	-	14,551,112.85

金额：人民币元

持续的公允价值计量 资产	上年度末（2014 年 12 月 31 日）			
	第一层次	第二层次	第三层次	合计
交易性金融资产				
股票投资	47,636,856.92	-	-	47,636,856.92
债券投资	-	-	-	-
持续以公允价值计量的资产总额	47,636,856.92	-	-	47,636,856.92

(b) 第二层次的公允价值计量

对于本基金投资的证券交易所上市的证券，若出现重大事项停牌、交易不活跃（包括涨跌停时的交易不活跃）、或属于限售期间等情况时，本基金将相应进行估值方法的变更。根据估值方法的变更，本基金综合考虑估值调整中采用的可观察与不可观察输入值对于公允价值的影响程度，确定相关证券公允价值的层次。

2015 年，本基金上述持续和非持续第二层次公允价值计量所使用的估值技术并未发生该变更。

对于在资产负债表日以公允价值计量的交易性金融资产的公允价值信息，本基金在估计公允



价值时运用的主要方法和假设参见年度报告正文附注 7.4.4.4 和 7.4.4.5。

(c) 非持续的以公允价值计量的金融工具

于 2015 年 12 月 31 日，本基金无非持续的以公允价值计量的金融工具。(2014 年 12 月 31 日：无)。

#### 7.4.10.1.1.2 其他金融工具的公允价值(年末非以公允价值计量账面价值)

其他金融工具主要包括应收款项和其他金融负债，其账面价值与公允价值之间无重大差异。

## §8 投资组合报告

### 8.1 期末基金资产组合情况

金额单位：人民币元

序号	项目	金额	占基金总资产的比例 (%)
1	权益投资	14,551,112.85	90.70
	其中：普通股	13,124,012.82	81.81
	存托凭证	-	-
	优先股	-	-
	房地产信托凭证	1,427,100.03	8.90
2	基金投资	-	-
3	固定收益投资	-	-
	其中：债券	-	-
	资产支持证券	-	-
4	金融衍生品投资	-	-
	其中：远期	-	-
	期货	-	-
	期权	-	-
	权证	-	-
5	买入返售金融资产	-	-
	其中：买断式回购的买入返售金融资产	-	-
6	货币市场工具	-	-
7	银行存款和结算备付金合计	1,246,619.15	7.77
8	其他各项资产	245,196.97	1.53
9	合计	16,042,928.97	100.00

### 8.2 期末在各个国家（地区）证券市场的权益投资分布

金额单位：人民币元

国家（地区）	公允价值（人民币元）	占基金资产净值比例 (%)
--------	------------	---------------

美国	14,551,112.85	96.07
合计	14,551,112.85	96.07

### 8.3 期末按行业分类的权益投资组合

#### 8.3.1 指数投资按行业分类的权益投资组合

金额单位：人民币元

行业类别	公允价值（人民币元）	占基金资产净值比例（%）
必需消费品	1,982,148.87	13.09
非必需消费品	1,053,796.41	6.96
材料	1,668,530.02	11.02
工业	2,190,127.68	14.46
保健	1,084,603.99	7.16
公用事业	1,682,170.66	11.11
电信服务	444,063.47	2.93
金融	3,552,461.55	23.45
能源	536,453.44	3.54
信息技术	356,756.76	2.36
合计	14,551,112.85	96.07

注：本基金对以上行业分类采用全球行业分类标准（GICS）。

#### 8.3.2 积极投资按行业分类的权益投资组合

本基金本报告期末未持有积极投资的权益投资。

### 8.4 期末按公允价值占基金资产净值比例大小排序的权益投资明细

#### 8.4.1 期末指数投资按公允价值占基金资产净值比例大小排序的前十名权益投资明细

金额单位：人民币元

序号	公司名称（英文）	公司名称（中文）	证券代码	所在证券市场	所属国家（地区）	数量（股）	公允价值（人民币元）	占基金资产净值比例（%）
1	HCP INC	-	HCP US	美国纽约证券交易所	美国	1,435	356,332.40	2.35
2	AT&T INC	-	T US	美国纽约证券交易所	美国	1,563	349,244.18	2.31
3	CHEVRON CORP	-	CVX US	美国纽约证券交易所	美国	544	317,785.36	2.10
4	REALTY INCOME	-	O US	美国纽约	美国	884	296,373.88	1.96

	CORP			证券交易 所				
5	NATIONAL RETAIL PROPERTIES	-	NNN US	美国纽约 证券交易 所	美国	1,136	295,438.02	1.95
6	CATERPILLAR INC	-	CAT US	美国纽约 证券交易 所	美国	600	264,783.03	1.75
7	ABBVIE INC	-	ABBV US	美国纽约 证券交易 所	美国	681	261,967.67	1.73
8	EMERSON ELECTRIC CO	-	EMR US	美国纽约 证券交易 所	美国	808	250,955.82	1.66
9	PEOPLE'S UNITED FINANCIAL	-	PBCT US	纳斯达克 全球精选 交易所	美国	2,368	248,336.04	1.64
10	PROCTER & GAMBLE CO/THE	-	PG US	美国纽约 证券交易 所	美国	438	225,857.67	1.49

注：1、以上证券代码采用当地市场代码。

2、投资者欲了解本报告期末基金投资的所有股票明细，应阅读登载于招商基金管理公司网站 <http://www.cmfchina.com> 上的年度报告正文。

#### 8.4.2 积极投资期末按公允价值占基金资产净值比例大小排序的前十名权益投资明细

本基金本报告期末未持有积极投资的权益投资。

### 8.5 报告期内权益投资组合的重大变动

#### 8.5.1 累计买入金额超出期初基金资产净值 2%或前 20 名的权益投资明细

金额单位：人民币

元

序号	公司名称(英文)	证券代码	本期累计买入金额	占期初基金 资产净值比 例(%)
1	REALTY INCOME CORP	O US	963,893.29	1.95
2	AT&T INC	T US	455,372.82	0.92
3	PEOPLE'S UNITED FINANCIAL	PBCT US	339,389.23	0.69
4	ESSEX PROPERTY TRUST INC	ESS US	327,028.10	0.66
5	MCDONALD'S CORP	MCD US	318,152.10	0.64
6	EXXON MOBIL CORP	XOM US	280,401.23	0.57
7	LEGGETT & PLATT INC	LEG US	220,147.36	0.45

8	ALBEMARLE CORP	ALB US	205,403.64	0.42
9	EXPEDITORS INTL WASH INC	EXPD US	186,877.38	0.38
10	CDK GLOBAL INC	CDK US	154,040.49	0.31
11	UNITED BANKSHARES INC	UBSI US	137,212.84	0.28
12	MERCURY GENERAL CORP	MCY US	115,140.64	0.23
13	ROSS STORES INC	ROST US	108,569.13	0.22
14	CATERPILLAR INC	CAT US	97,014.31	0.20
15	ABBVIE INC	ABBV US	81,400.60	0.16
16	EMERSON ELECTRIC CO	EMR US	81,274.79	0.16
17	CHEVRON CORP	CVX US	74,431.29	0.15
18	QUESTAR CORP	STR US	63,720.11	0.13
19	CONSOLIDATED EDISON INC	ED US	54,847.79	0.11
20	DOVER CORP	DOV US	34,348.50	0.07

注：1、“买入金额”按买入成交金额（成交单价乘以成交数量）填列，不考虑相关交易费用。

2、本基金对以上证券代码采用当地市场代码。

### 8.5.2 累计卖出金额超出期初基金资产净值 2%或前 20 名的权益投资明细

金额单位：人民币元

序号	公司名称(英文)	证券代码	本期累计卖出金额	占期初基金资产净值比例 (%)
1	AT&T INC	T US	1,236,152.40	2.50
2	PEOPLE'S UNITED FINANCIAL	PBCT US	971,181.43	1.96
3	MCDONALD'S CORP	MCD US	959,098.69	1.94
4	CONSOLIDATED EDISON INC	ED US	881,976.95	1.78
5	LEGGETT & PLATT INC	LEG US	846,673.92	1.71
6	HCP INC	HCP US	823,118.73	1.66
7	TARGET CORP	TGT US	731,948.20	1.48
8	EXXON MOBIL CORP	XOM US	684,385.77	1.38
9	REALTY INCOME CORP	O US	660,039.17	1.33
10	NATIONAL RETAIL PROPERTIES	NNN US	641,406.09	1.30
11	CLOROX COMPANY	CLX US	611,296.21	1.24
12	FEDERAL REALTY INVS TRUST	FRT US	572,489.56	1.16
13	ABBVIE INC	ABBV US	545,804.74	1.10
14	WALGREEN BOOTS ALLIANCE	WBA US	540,036.57	1.09
15	SYSCO CORP	SYU US	538,618.08	1.09
16	KIMBERLY-CLARK CORP	KMB US	537,224.23	1.09
17	AUTOMATIC DATA PROCESSING	ADP US	527,604.82	1.07
18	STANLEY BLACK & DECKER INC	SWK US	472,547.38	0.96
19	GENUINE PARTS CO	GPC US	461,641.10	0.93
20	CINCINNATI FINANCIAL CORP	CINF US	459,843.53	0.93

注：1、“卖出金额”按卖出成交金额（成交单价乘以成交数量）填列，不考虑相关交易费用。

2、本基金对以上证券代码采用当地市场代码。

### 8.5.3 权益投资的买入成本总额及卖出收入总额

单位：人民币元

买入成本（成交）总额	4,629,545.13
卖出收入（成交）总额	37,741,094.89

注：“买入成本”、“卖出收入”均按买卖成交金额（成交单价乘以成交数量）填列，不考虑相关交易费用。

### 8.6 期末按债券信用等级分类的债券投资组合

本基金本报告期末未持有债券。

### 8.7 期末按公允价值占基金资产净值比例大小排序的前五名债券投资明细

本基金本报告期末未持有债券。

### 8.8 期末按公允价值占基金资产净值比例大小排序的前十名资产支持证券投资明细

本基金本报告期末未持有资产支持证券。

### 8.9 期末按公允价值占基金资产净值比例大小排序的前五名金融衍生品投资明细

本基金本报告期末未持有金融衍生品。

### 8.10 期末按公允价值占基金资产净值比例大小排序的前十名基金投资明细

本基金本报告期末未持有基金。

### 8.11 投资组合报告附注

**8.11.1** 本基金本期投资的前十名证券中发行主体未被监管部门立案调查，不存在报告编制日前一年内受到公开谴责，处罚的证券。

**8.11.2** 本基金投资的前十名股票中，没有超出基金合同规定的备选股票库的股票。

#### 8.11.3 期末其他各项资产构成

单位：人民币元

序号	名称	金额
1	存出保证金	-
2	应收证券清算款	-
3	应收股利	25,911.22
4	应收利息	93.28
5	应收申购款	24,384.47

6	其他应收款	194,808.00
7	待摊费用	-
8	其他	-
9	合计	245,196.97

#### 8.11.4 期末持有的处于转股期的可转换债券明细

本基金本报告期末未持有处于转股期的可转换债券。

#### 8.11.5 期末前十名股票中存在流通受限情况的说明

##### 8.11.5.1 期末指数投资前十名股票中存在流通受限情况的说明

本基金本报告期末指数投资前十名股票中不存在流通受限情况。

##### 8.11.5.2 期末积极投资前五名股票中存在流通受限情况的说明

本基金本报告期末未持有积极投资的股票。

## §9 基金份额持有人信息

### 9.1 期末基金份额持有人户数及持有人结构

份额单位：份

份额级别	持有人户数（户）	户均持有的基金份额	持有人结构			
			机构投资者		个人投资者	
			持有份额	占总份额比例	持有份额	占总份额比例
人民币	363	7,677.53	-	-	2,786,945.04	100.00%
美元	145	72,436.47	-	-	10,503,288.52	100.00%
港币	10	21,846.54	-	-	218,465.43	100.00%
合计	518	26,078.57	-	-	13,508,698.99	100.00%

注：分级基金机构投资者/个人投资者持有份额占总份额比例计算中，对下属分级基金，比例的分母采用各自级别的份额，对合计数，比例的分母采用下属分级基金份额的合计数（即期末基金份额总额）。

### 9.2 期末基金管理人的从业人员持有本基金的情况

项目	份额级别	持有份额总数（份）	占基金总份额比例
基金管理公司所有从业人员持有本基金	人民币	-	-
	美元	-	-
	港币	-	-
	合计	-	-

### 9.3 期末基金管理人的从业人员持有本开放式基金份额总量区间的情况

项目	持有基金份额总量的数量区间（万份）
本公司高级管理人员、基金投资和研究部门负责人持有本开放式基金	0
本基金基金经理持有本开放式基金	0

## §10 开放式基金份额变动

单位：份

基金合同生效日（2013 年 12 月 11 日）基金份额总额	392,386,462.71
本报告期期初基金份额总额	45,274,292.21
本报告期基金总申购份额	12,945,607.31
减：本报告期基金总赎回份额	44,711,200.53
本报告期基金拆分变动份额（份额减少以“-”填列）	-
本报告期末基金份额总额	13,508,698.99

## §11 重大事件揭示

### 11.1 基金份额持有人大会决议

本报告期内本基金未召开基金份额持有人大会。

### 11.2 基金管理人、基金托管人的专门基金托管部门的重大人事变动

1、根据本基金管理人 2015 年 1 月 7 日的公告，经招商基金管理有限公司第四届董事会 2015 年第一次会议审议并通过，同意许小松先生离任公司总经理职务，全职担任招商财富资产管理有限公司董事长。公司总经理职务由董事长张光华先生代任。

2、根据本基金管理人 2015 年 3 月 12 日公告，经招商基金第四届董事会 2015 年第三次会议审议通过，本基金管理人时任副总经理张国强因工作调动原因辞任，转而全职担任招商财富副董事长兼任招商资产（香港）董事，离任日期为 2015 年 3 月 12 日。

3、根据本管理人 2015 年 4 月 2 日公告，经招商基金管理有限公司第四届董事会 2015 年第二次会议审议通过，同意聘任金旭为公司总经理。

4、根据本基金管理人 2015 年 4 月 18 日公告，经招商基金管理有限公司第四届董事会 2015 年第四次会议审议通过，同意聘任欧志明先生为公司副总经理，不再担任督察长。在新任督察长到任之前，欧志明先生代理履行公司督察长职务，代理期限至新任督察长正式任职之日止。

5、根据本基金管理人 2015 年 6 月 25 日公告，经招商基金管理有限公司第四届董事会 2015 年第五次会议审议通过，同意王晓东女士离任公司副总经理，全职担任招商财富资产管理有限公司相关职务。

6、根据本基金管理人 2015 年 7 月 9 日公告，经招商基金管理有限公司第四届董事会 2015 年第六次会议审议通过，同意张光华先生离任董事长职务，并由总经理金旭女士代理履行公司第四届董事会董事长（法定代表人）职责，代理履行职责的期限至公司新任董事长（法定代表人）正式任职之日止。

7、根据本基金管理人 2015 年 7 月 10 日公告，经招商基金管理有限公司第四届董事会 2015 年第五次会议审议通过，同意聘任钟文岳先生为副总经理。

8、根据本基金管理人 2015 年 8 月 5 日公告，经招商基金管理有限公司第四届董事会 2015 年第七次会议审议通过，同意聘任沙骏先生为副总经理。

9、根据本基金管理人 2015 年 8 月 7 日公告，经招商基金管理有限公司第四届董事会 2015 年第七次会议审议通过，同意聘任潘西里先生为督察长。

10、根据本基金管理人 2015 年 8 月 24 日公告，经招商基金管理有限公司第四届董事会 2015 年第七次会议审议通过，同意选举李浩先生为董事长。

11、2015 年 4 月，李爱华先生不再担任中国银行股份有限公司托管业务部总经理职务。上述人事变动已按相关规定备案、公告。

### 11.3 涉及基金管理人、基金财产、基金托管业务的诉讼

本报告期内无涉及本基金管理人、基金财产、基金托管业务的诉讼事项。

### 11.4 基金投资策略的改变

本基金本报告期投资策略未发生改变。

### 11.5 为基金进行审计的会计师事务所情况

本报告期本基金的审计事务所无变化，目前毕马威华振会计师事务所（特殊普通合伙）已为本基金提供审计服务 2 年，本报告期应支付给毕马威华振会计师事务所（特殊普通合伙）的报酬为人民币 60,000.00 元。

### 11.6 管理人、托管人及其高级管理人员受稽查或处罚等情况

本报告期，基金管理人没有受到监管部门的稽查或处罚，亦未收到关于基金管理人的高级



管理人员、托管人及其高级管理人员受到监管部门的稽核或处罚的书面通知或文件。

## 11.7 基金租用证券公司交易单元的有关情况

### 11.7.1 基金租用证券公司交易单元进行股票投资及佣金支付情况

金额单位：人民币元

券商名称	交易单元数量	股票交易		应支付该券商的佣金		备注
		成交金额	占当期股票成交总额的比例	佣金	占当期佣金总量的比例	
Morgan Stanley	1	40,166,542.02	94.80%	7,443.18	77.15%	-
Scotia	1	2,204,098.00	5.20%	2,204.09	22.85%	-

### 11.7.2 基金租用证券公司交易单元进行其他证券投资的情况

本基金本报告期无租用证券公司交易单元进行其他证券投资的情况。

招商基金管理有限公司  
2016年3月26日