

景顺长城领先回报灵活配置混合型证券投资 基金 2015 年年度报告摘要

2015 年 12 月 31 日

基金管理人：景顺长城基金管理有限公司

基金托管人：兴业银行股份有限公司

送出日期：2016 年 3 月 29 日

§1 重要提示

1.1 重要提示

基金管理人的董事会、董事保证本报告所载资料不存在虚假记载、误导性陈述或重大遗漏，并对其内容的真实性、准确性和完整性承担个别及连带的法律责任。本年度报告已经全部独立董事签字同意，并由董事长签发。

基金托管人兴业银行股份有限公司根据本基金合同规定，于 2016 年 3 月 25 日复核了本报告中的财务指标、净值表现、利润分配情况、财务会计报告、投资组合报告等内容，保证复核内容不存在虚假记载、误导性陈述或者重大遗漏。

基金管理人承诺以诚实信用、勤勉尽责的原则管理和运用基金资产，但不保证基金一定盈利。

基金的过往业绩并不代表其未来表现。投资有风险，投资者在作出投资决策前应仔细阅读本基金的招募说明书及其更新。

本年度报告摘要摘自年度报告正文，投资者欲了解详细内容，应阅读年度报告正文。

安永华明会计师事务所（特殊普通合伙）为本基金出具了无保留意见的审计报告，基金管理人在本报告中对相关事项亦有详细说明，请投资者注意阅读。

本报告期自 2015 年 5 月 25 日（基金合同生效日）起至 2015 年 12 月 31 日止。

§2 基金简介

2.1 基金基本情况

基金简称	景顺长城领先回报混合	
场内简称	无	
基金主代码	001362	
交易代码	001362	
基金运作方式	契约型开放式	
基金合同生效日	2015 年 5 月 25 日	
基金管理人	景顺长城基金管理有限公司	
基金托管人	兴业银行股份有限公司	
报告期末基金份额总额	2,322,282,711.90 份	
基金合同存续期	不定期	
下属分级基金的基金简称:	景顺长城领先回报混合 A 类	景顺长城领先回报混合 C 类
下属分级基金的交易代码:	001362	001379
报告期末下属分级基金的份额总额	1,065,775,297.47 份	1,256,507,414.43 份

2.2 基金产品说明

投资目标	在有效控制投资组合风险的前提下，通过积极主动的资产配置，寻求基金资产的长期稳健增值，力争获得超越业绩比较基准的稳定收益。
投资策略	<p>1、资产配置策略</p> <p>本基金依据定期公布的宏观和金融数据以及投资部门对于宏观经济、股市政策、市场趋势的综合分析，重点关注包括、GDP 增速、固定资产投资增速、净出口增速、通胀率、货币供应、利率等宏观指标的变化趋势，同时强调金融市场投资者行为分析，关注资本市场资金供求关系变化等因素，在深入分析和充分论证的基础上评估宏观经济运行及政策对资本市场的影响方向和力度，运用宏观经济模型（MEM）做出对于宏观经济的评价，结合投资制度的要求提出资产配置建议，经投资决策委员会审核后形成资产配置方案。</p> <p>2、债券投资策略</p> <p>债券投资在保证资产流动性的基础上，采取利率预期策略、信用策略和时机策略相结合的积极性投资方法，力求在控制各类风险的基础上获取稳定的收益。</p> <p>3、股票投资策略</p> <p>本基金通过基金经理的战略性选股思路以及投研部门的支持，筛选出价值优势明显的优质股票构建股票投资组合。在股票投资方面，本基金利用基金管理人股票研究数据库（SRD）对企业内在价值进行深入细致的分析，并进一步挖掘出受益于中国经济发展趋势和投资主题的公司股票进行投资。</p>
业绩比较基准	1 年期银行定期存款利率（税后）+3%（单利年化）。
风险收益特征	本基金为混合型基金，属于中高预期收益和风险水平的投资品种，其预期收益和风险高于货币市场基金和债券型基金，低于股票型基金。

2.3 基金管理人和基金托管人

项目		基金管理人	基金托管人
名称		景顺长城基金管理有限公司	兴业银行股份有限公司
信息披露负责人	姓名	杨皞阳	张志永
	联系电话	0755-82370388	021-62677777-212004
	电子邮箱	investor@igwfm.com	zhangzhy@cib.com.cn
客户服务电话		4008888606	95561
传真		0755-22381339	021-62159217

2.4 信息披露方式

登载基金年度报告正文的管理人互联网网址	www.igwfm.com
基金年度报告备置地点	基金管理人的办公场所

§3 主要财务指标、基金净值表现及利润分配情况

3.1 主要会计数据和财务指标

金额单位：人民币元

3.1.1 期间数据和指标	2015年5月25日(基金合同生效日)-2015年12月31日	
	景顺长城领先回报混合 A类	景顺长城领先回报混合 C类
本期已实现收益	1,422,894.69	-5,372,659.78
本期利润	20,334,824.60	1,136,280.02
加权平均基金份额本期利润	0.0129	0.0009
本期基金份额净值增长率	2.00%	17.40%
3.1.2 期末数据和指标	2015年末	
期末可供分配基金份额利润	0.0001	0.1541
期末基金资产净值	1,087,298,307.49	1,475,326,891.20
期末基金份额净值	1.020	1.174

注：1、本期已实现收益指基金本期利息收入、投资收益、其他收入（不含公允价值变动收益）扣除相关费用后的余额，本期利润为本期已实现收益加上本期公允价值变动收益。

2、期末可供分配利润采用期末资产负债表中未分配利润与未分配利润中已实现部分的孰低数。

3、基金份额净值的计算精确到小数点后三位，小数点后第四位四舍五入，由此产生的误差计入

基金资产。

4、上述基金业绩指标不包括持有人认购或交易基金的各项费用，计入费用后实际收益水平要低于所列数字。

5、本基金基金合同生效日为 2015 年 5 月 25 日，从 2015 年 6 月 1 日增设 C 类份额。

3.2 基金净值表现

3.2.1 基金份额净值增长率及其与同期业绩比较基准收益率的比较

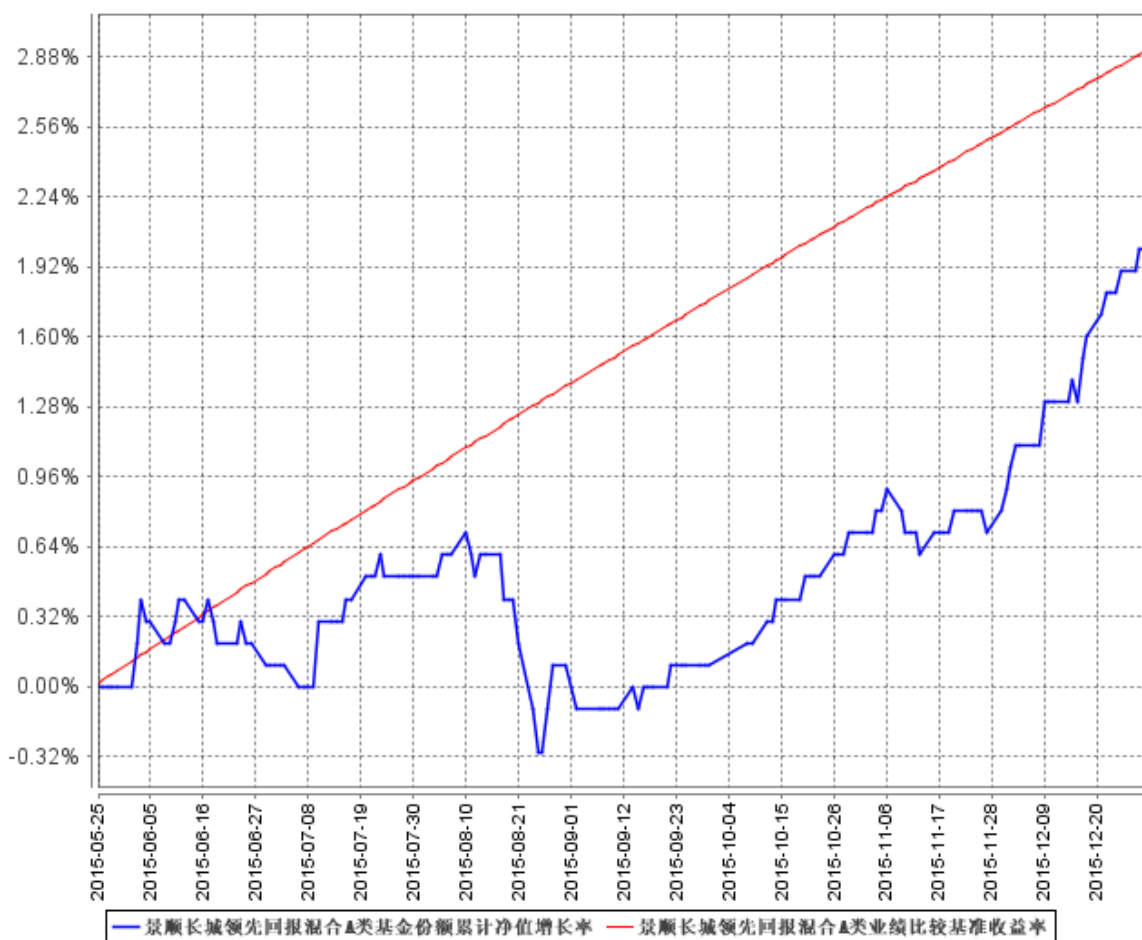
景顺长城领先回报混合 A 类

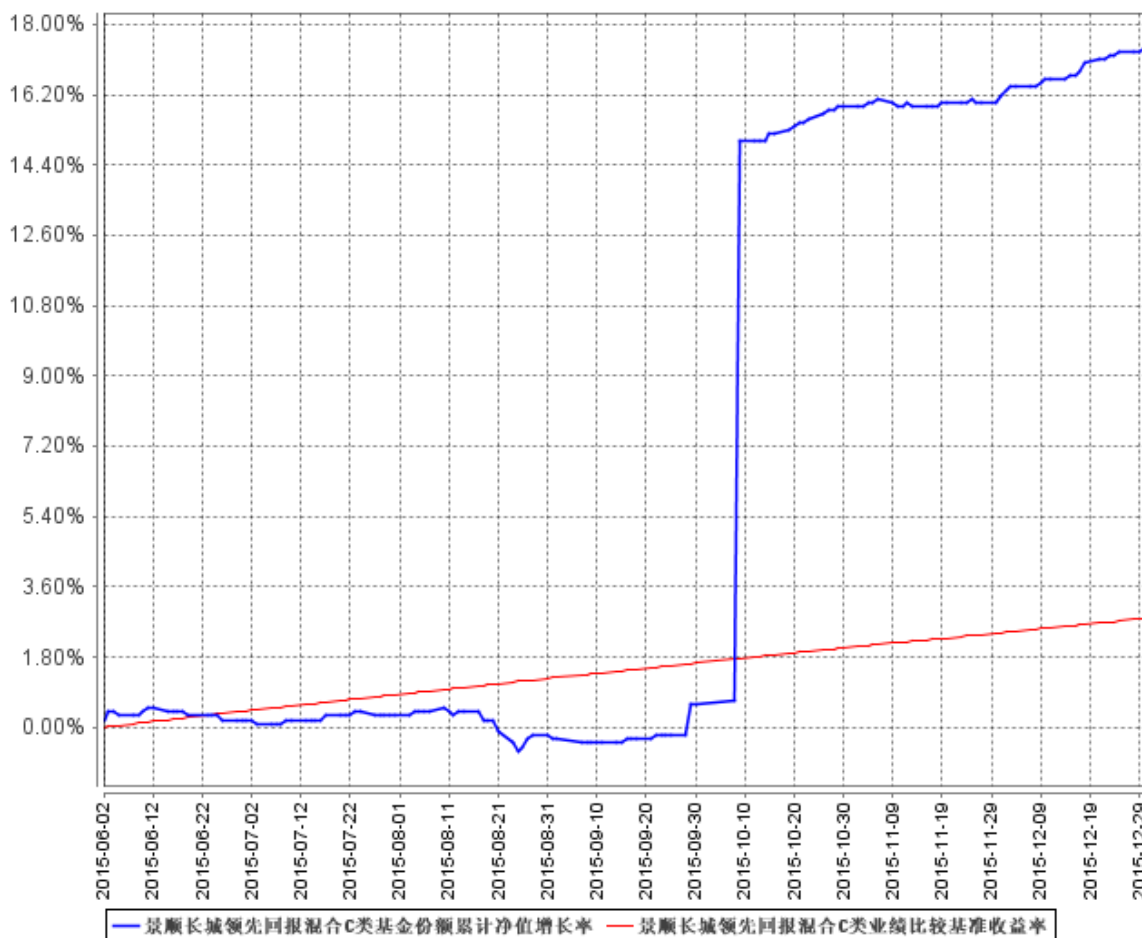
阶段	份额净值增长率①	份额净值增长率标准差②	业绩比较基准收益率③	业绩比较基准收益率标准差④	①-③	②-④
过去三个月	1.90%	0.07%	1.13%	0.01%	0.77%	0.06%
过去六个月	1.90%	0.08%	2.37%	0.01%	-0.47%	0.07%
自基金合同生效起至今	2.00%	0.08%	2.92%	0.01%	-0.92%	0.07%

景顺长城领先回报混合 C 类

阶段	份额净值增长率①	份额净值增长率标准差②	业绩比较基准收益率③	业绩比较基准收益率标准差④	①-③	②-④
过去三个月	16.70%	1.81%	1.13%	0.01%	15.57%	1.80%
过去六个月	17.17%	1.27%	2.38%	0.01%	14.79%	1.26%
自基金合同生效起至今	17.40%	1.18%	2.80%	0.01%	14.60%	1.17%

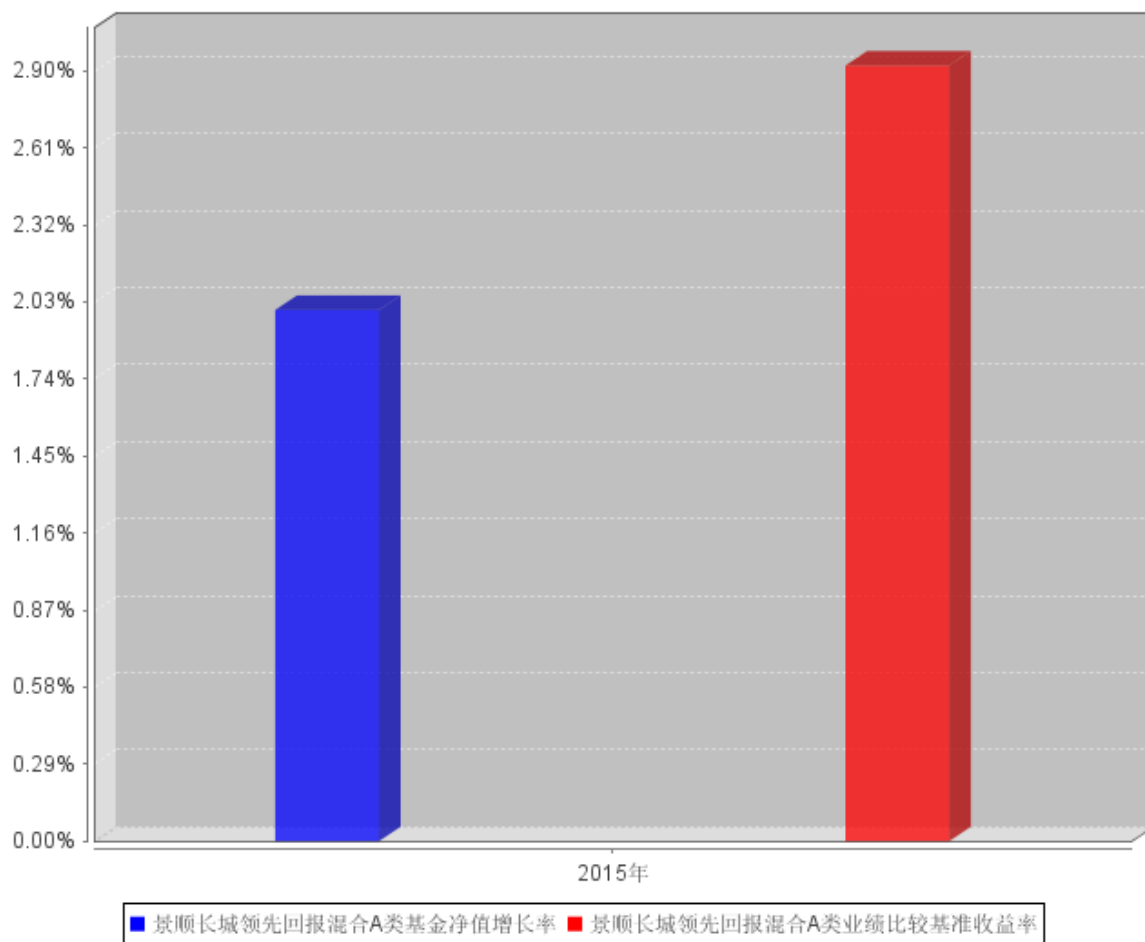
3.2.2 自基金合同生效以来基金份额累计净值增长率变动及其与同期业绩比较基准收益率变动的比较

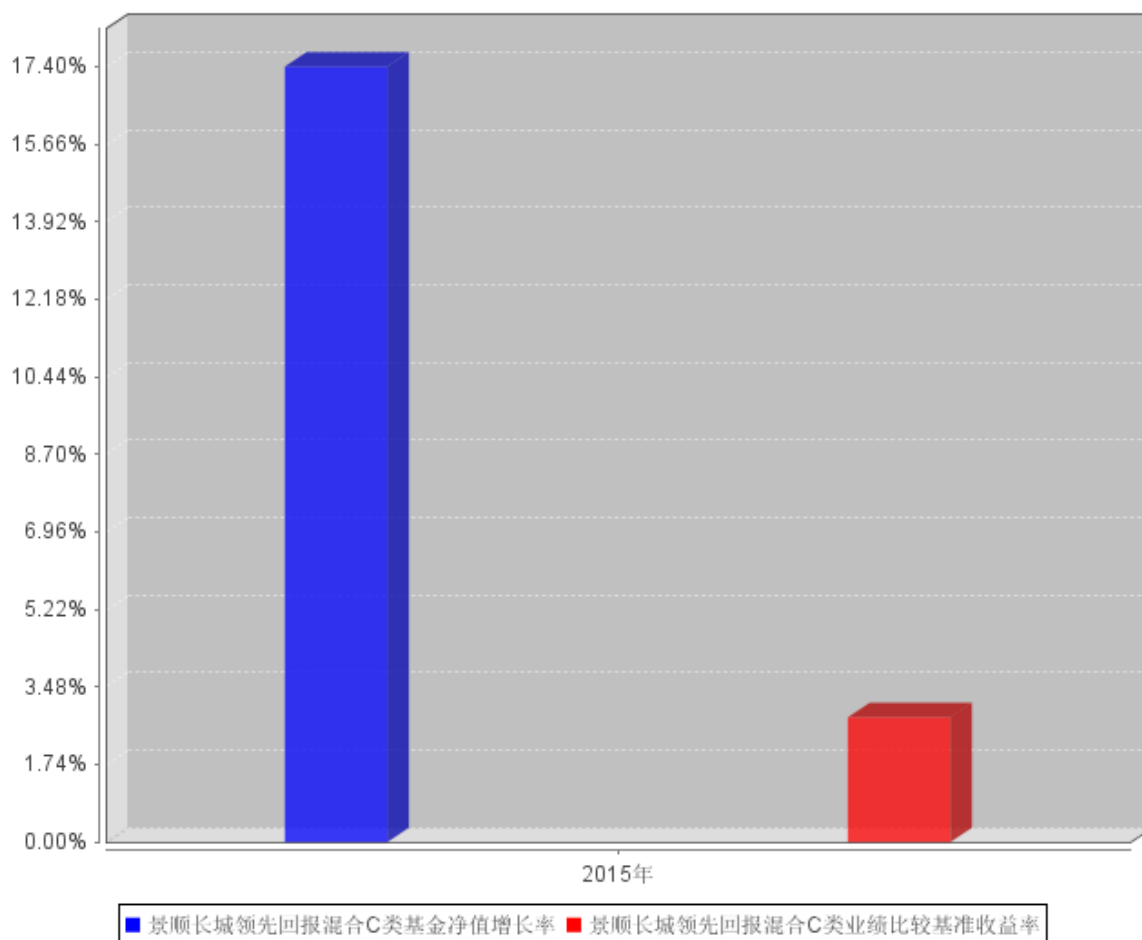




注：本基金的投资组合比例为：本基金股票投资占基金资产的比例范围为0-95%。本基金每个交易日日终在扣除股指期货合约需缴纳的交易保证金后，应当保持不低于基金资产净值5%的现金或者到期日在一年以内的政府债券。本基金的建仓期为自2015年5月25日基金合同生效日起6个月。建仓期结束时，本基金投资组合达到上述投资组合比例的要求。基金合同生效日（2015年5月25日）起至本报告期末不满一年。本基金于2015年6月1日增设C类基金份额。

3.2.3 自基金合同生效以来基金每年净值增长率及其与同期业绩比较基准收益率的比较





注：2015年A类的净值增长率与业绩比较基准收益率的实际计算期间是2015年5月25日（基金合同生效日）至2015年12月31日，C类的净值增长率与业绩比较基准收益率的实际计算期间是2015年6月1日（C类份额增设日）至2015年12月31日。

3.3 过去三年基金的利润分配情况

本基金自基金合同生效日（2015年5月25日）起至本报告期末未进行利润分配。

§4 管理人报告

4.1 基金管理人及基金经理情况

4.1.1 基金管理人及其管理基金的经验

本基金管理人景顺长城基金管理有限公司（以下简称“公司”或“本公司”）是经中国证监会证监基金字[2003]76号文批准设立的证券投资基金管理公司，由长城证券股份有限公司、景顺资产管理有限公司、开滦（集团）有限责任公司、大连实德集团有限公司共同发起设立，并于2003年6月9日获得开业批文，注册资本1.3亿元人民币，目前，各家出资比例分别为49%、49%、1%、1%。总部设在深圳，在北京、上海、广州设有分公司。

截止 2015 年 12 月 31 日，景顺长城基金管理有限公司旗下共管理 52 只开放式基金，包括景顺长城景系列开放式证券投资基金、景顺长城内需增长混合型证券投资基金、景顺长城鼎益混合型证券投资基金 (LOF)、顺长城资源垄断混合型证券投资基金 (LOF)、景顺长城新兴成长混合型证券投资基金、景顺长城内需增长贰号混合型证券投资基金、景顺长城精选蓝筹混合型证券投资基金、景顺长城公司治理混合型证券投资基金、景顺长城能源基建混合型证券投资基金、景顺长城中小盘混合型证券投资基金、景顺长城稳定收益债券型证券投资基金、景顺长城大中华混合型证券投资基金、景顺长城核心竞争力混合型证券投资基金、景顺长城优信增利债券型证券投资基金、上证 180 等权重交易型开放式指数证券投资基金、景顺长城上证 180 等权重交易型开放式指数证券投资基金联接基金、景顺长城支柱产业混合型证券投资基金、景顺长城品质投资混合型证券投资基金、景顺长城沪深 300 等权重交易型开放式指数证券投资基金、景顺长城四季金利债券型证券投资基金、景顺长城策略精选灵活配置混合型证券投资基金、景顺长城景兴信用纯债债券型证券投资基金、景顺长城沪深 300 指数增强型证券投资基金、景顺长城景颐双利债券型证券投资基金、景顺长城景益货币市场基金、景顺长城成长之星股票型证券投资基金、景顺长城中证 500 交易型开放式指数证券投资基金、景顺长城优质成长股票型证券投资基金、景顺长城优势企业混合型证券投资基金、景顺长城鑫月薪定期支付债券型证券投资基金、景顺长城中小板创业板精选股票型证券投资基金、景顺长城中证 800 食品饮料交易型开放式指数证券投资基金、景顺长城中证 TMT150 交易型开放式指数证券投资基金、景顺长城中证医药卫生交易型开放式指数证券投资基金、景顺长城研究精选股票型证券投资基金、景顺长城景丰货币市场基金、景顺长城中国回报灵活配置混合型证券投资基金、景顺长城量化精选股票型证券投资基金、景顺长城稳健回报灵活配置混合型证券投资基金、景顺长城沪港深精选股票型证券投资基金、景顺长城领先回报灵活配置混合型证券投资基金、景顺长城中证 TMT150 交易型开放式指数证券投资基金联接基金、景顺长城安享回报灵活配置混合型证券投资基金、景顺长城中证 500 交易型开放式指数证券投资基金联接基金、景顺长城交易型货币市场基金、景顺长城泰和回报灵活配置混合型证券投资基金、景顺长城景瑞收益定期开放债券型证券投资基金、景顺长城改革机遇灵活配置混合型证券投资基金、景顺长城景颐增利债券型证券投资基金、景顺长城景颐宏利债券型证券投资基金。其中景顺长城景系列开放式证券投资基金下设景顺长城优选混合型证券投资基金、景顺长城货币市场证券投资基金、景顺长城动力平衡证券投资基金。

本公司采用团队投资方式，即通过整个投资部门全体人员的共同努力，争取良好投资业绩。

4.1.2 基金经理（或基金经理小组）及基金经理助理简介

姓名	职务	任本基金的基金经理	证券	说明
----	----	-----------	----	----

		(助理) 期限		从业年限	
		任职日期	离任日期		
毛从容	景顺长城稳健回报灵活配置混合型基金、领先回报灵活配置混合型基金、中国回报灵活配置混合型基金、安享回报灵活配置混合型基金、泰和回报灵活配置混合型基金、景颐双利债券型基金、景颐增利债券型基金、景丰货币市场基金、鑫月薪定期支付债券型基金、景颐宏利债券型基金、景系列基金基金经理（分管景系列基金下设之景顺长城货币市场基金），固定收益部投资总监	2015 年 5 月 25 日	-	15	经济学硕士。曾任职于交通银行、长城证券金融研究所，着重于宏观和债券市场的研究，并担任金融研究所债券业务小组组长。2003 年 3 月加入本公司，担任研究员等职务；自 2005 年 6 月起担任基金经理。
万梦	景顺长城稳健回报灵活配置混合型基金、景顺长城领先回报灵活配置混合型证券投资基金、景顺长城安享回报灵活配置混合型证券投资基金、景顺长城泰和回报灵活配置混合型证券投资基金基金经理	2015 年 7 月 4 日	-	4	工学硕士。曾任职于壳牌（中国）有限公司。2011 年 9 月加入本公司，先后担任研究部行业研究员、固定收益部研究员和基金经理助理职务；自 2015 年 7 月起担任基金经理。

注：1、对基金的首任基金经理，其“任职日期”按基金合同生效日填写，“离任日期”为根据公司决定的解聘日期（公告前一日）；对此后的非首任基金经理，“任职日期”指根据公司决定聘任后的公告日期，“离任日期”指根据公司决定的解聘日期（公告前一日）；

2、证券从业的含义遵从行业协会《证券业从业人员资格管理办法》的相关规定；

3、毛从容女士于 2015 年 4 月 2 日离任景顺长城鑫月薪定期支付债券型证券投资基金基金经理。

4.2 管理人对报告期内本基金运作合规守信情况的说明

本报告期内，本基金管理人严格遵守《中华人民共和国证券投资基金法》、《公开募集证券投资基金运作管理办法》、《证券投资基金销售管理办法》和《证券投资基金信息披露管理办法》等有关法律法规及各项实施准则、《景顺长城领先回报灵活配置混合型证券投资基金基金合同》

和其他有关法律法规的规定，本着诚实信用、勤勉尽责的原则管理和运用基金资产，在严格控制风险的基础上，为基金持有人谋求最大利益。本报告期内，基金运作整体合法合规，未发现损害基金持有人利益的行为。基金的投资范围、投资比例及投资组合符合有关法律法规及基金合同的规定。

4.3 管理人对报告期内公平交易情况的专项说明

4.3.1 公平交易制度和控制方法

为了进一步规范和完善本基金管理人（以下简称“本公司”）投资和交易管理，严格遵守法律法规关于公平交易的相关规定，根据《中华人民共和国证券投资基金法》、《证券投资基金管理公司管理办法》、《证券投资基金管理公司公平交易制度指导意见（2011年修订）》等法律法规，本公司制定了《景顺长城基金管理有限公司公平交易指引》，该《指引》涵盖了境内上市股票、债券的一级市场申购、二级市场交易等投资管理活动，同时对授权、研究分析与投资决策、交易执行的内部控制、交易指令的分配执行、公平交易监控、报告措施及信息披露、利益冲突的防范和异常交易的监控等方面进行了全面规范。具体控制措施如下：

1、授权、研究分析与投资决策的内部控制

建立投资授权制度，明确各投资决策主体的职责和权限划分；建立客观的研究方法，任何投资分析和建议均应有充分的事实和数据支持，避免主观臆断，严禁利用内幕信息作为投资依据；确保所有投资组合平等地享有研究成果；根据不同投资组合的投资目标、投资风格、投资范围和投资限制等，建立不同投资组合的投资主题库和交易对手备选库，投资组合经理在此基础上根据投资授权构建具体的投资组合并独立进行投资决策。

2、交易执行的内部控制

本公司实行集中交易制度，将投资管理职能和交易执行职能相隔离；建立公平的交易分配机制，确保各投资组合享有公平的交易执行机会。同时严格控制不同投资组合之间的同日反向交易，严格禁止可能导致不公平交易和利益输送的同日反向交易。

3、交易指令分配的控制

所有投资对象的投资指令必须经由交易管理部总监或其授权人审核后分配至交易员执行。

交易员对于接收到的交易指令依照时间优先、价格优先的顺序执行。在执行多个投资组合在同一时点就同一证券下达的相同方向的投资指令时，需根据价格优先、比例分配的原则，经过公平性审核，公平对待多个不同投资组合的投资指令。

4、公平交易监控

本公司建立异常交易行为日常监控和分析评估制度。交易管理部负责异常交易的日常实时

监控，风险管理与绩效评估岗于每季度和每年度对公司管理的不同投资组合的整体收益率差异、分投资类别（股票、债券）的收益率差异进行分析，对连续四个季度期间内、不同时间窗内（如 1 日内、3 日、5 日内）公司管理的不同投资组合的同向交易的交易价差进行分析，对不同投资组合临近交易日的反向交易的交易价差进行分析。相关投资组合经理应对异常交易情况进行合理性解释，由投资组合经理、督察长、总经理签署后，妥善保存分析报告备查。如果在上述分析期间内，公司管理的所有投资合同向交易价差出现异常情况，应重新核查公司投资决策和交易执行环节的内部控制，针对潜在问题完善公平交易制度，并在向中国证监会报送的监察稽核季度报告和年度报告中对此做专项说明。

4.3.2 公平交易制度的执行情况

本报告期内，本基金管理人严格执行《证券投资基金管理公司公平交易制度指导意见（2011 年修订）》，完善相应制度及流程，通过系统和人工等各种方式在各业务环节严格控制交易公平执行，公平对待旗下管理的所有投资组合。本报告期内本基金管理人根据《证券投资基金管理公司公平交易制度指导意见（2011 年修订）》及《景顺长城基金管理有限公司公平交易指引》对本年度同向交易价差进行了专项分析，未发现不公平交易现象。

4.3.3 异常交易行为的专项说明

本报告期内，本基金管理人管理的所有投资组合参与的交易所公开竞价同日反向交易成交较少的单边交易量超过该证券当日成交量的 5% 的交易共有 1 次，为公司旗下景顺长城量化精选股票型基金根据基金合同约定通过量化模型建仓从而与其他组合发生的反向交易。

本报告期内，未发现本基金有可能导致不公平交易和利益输送的异常交易。

4.4 管理人对报告期内基金的投资策略和业绩表现的说明

4.4.1 报告期内基金投资策略和运作分析

2015 年基本面和政策面延续 2014 年的走势，政府对经济下行容忍度提升，中国经济仍处于产业结构调整阶段，部分行业“去产能”压力较大，经济增长动能不足，消费数据相对平稳，净出口数据较差，投资增速乏善可陈，GDP 增速跌至 6.9%。尽管年中猪价上涨对 CPI 数据造成一定的冲击，但在全球经济普遍下行背景下，全年国内通胀压力较小。货币政策持续宽松，降准、降息等全面宽松政策陆续出台，MLF、SFL、SLO 等定向宽松政策亦不断推出，同时为配合降低社会融资成本，央行还不断调低公开市场操作的回购利率水平。除上半年新股申购期间的资金面波动外，全年资金面相对宽松，资金利率稳步下行。

2015 年债券市场呈现持续牛市的格局，各类债券品种的收益率均出现较大程度的下行并达

到历史低位。具体而言，利率债上半年受地方债供给放量的影响，收益率下行空间有限，下半年在经济数据、货币政策和配置需求的带动下，利率债收益率明显下行。信用债则整体表现强势，虽然个别月份受到新股发行冲击或信用风险上升影响而小幅调整，但是信用利差仍不断下行至历史低位。就信用债具体品种而言，城投债表现好于产业债，产能过剩行业的债券和出现评级下调的个券表现较差。

就代表性债券品种收益率变化而言，10 年期中债国债和中债国开债收益率分别下行 80BP 和 96BP 至 2.82%和 3.13%，5 年期 AA 评级的中债城投债和中债中票 208BP 和 153BP 至 4.08%和 4.36%。

权益市场方面，在“改革牛”和杠杆资金的推动下，上半年 A 股走出牛市行情，股市去杠杆压力从 6 月份开始爆发，3 季度 A 股指数大幅下行，进入 4 季度 A 股指数有所修复，但权益市场的投资信心已明显下降。全年而言，国内权益市场仍走出牛市行情，上证综指和创业板指数分别上涨 9.41%和 84.41%。

2015 年本基金在保障组合流动性的前提下，以中高等级信用债配置为主，适时参与利率债的交易性机会。权益方面，本基金以持有较为稳健的银行、地产大盘股为主，并参与了新股及可转债的一级市场申购。

4.4.2 报告期内基金的业绩表现

2015 年 5 月 25 日(基金合同生效日)至本期末，领先回报 A 份额净值增长率为 2.00%，业绩比较基准收益率为 2.92%。

2015 年 6 月 1 日(C 类份额增设日)至本期末，领先回报 C 份额净值增长率为 17.40%，业绩比较基准收益率为 2.80%。

4.5 管理人对宏观经济、证券市场及行业走势的简要展望

当前全球经济疲软，国内经济仍缺乏增长动能，人口红利消失、经济结构进入转型阵痛期、供给侧改革尚需时间，即便财政政策开始发力带动基建投资增速阶段性企稳回升，但由于房地产投资增速持续下滑的局面短期难改，预计 2016 年国内经济增速仍有继续下行压力。在经济下行和大宗商品价格持续低位背景下，通胀压力较小。

在此背景下，预计货币政策仍将维持宽松，但政策宽松力度和宽松频率可能边际上有所减弱，货币政策以维稳国内经济增速和人民币汇率为主要目标。2016 年财政赤字率将进一步上升，财政政策可能更加积极。

基本面和政策面仍将支持债券市场的牛市格局，但债券绝对收益已经较低，2016 年债券收

益空间有限。2016 年债券市场风险点在于人民币汇率风险和个券信用风险。

权益市场波动加剧，持续的暴跌打击投资者信心，虽系统性估值风险已得到一定释放，但展望未来，无风险利率继续下行空间有限，企业盈利短期难见改善，市场持续上涨动力不足，预计 2016 年市场将以结构性行情为主。

本基金将坚持一贯稳健的操作风格，控制组合杠杆比例和久期，严控信用风险和流动性风险，并增加利率债的交易机会。权益方面，市场情绪有所稳定后，组合将自下而上精选个股，重点关注估值已经合理、业绩增长确定的优质公司，以较低的股票仓位增强组合收益，同时继续积极参与新股的一级市场申购。

4.6 管理人对报告期内基金估值程序等事项的说明

1、有关参与估值流程各方及人员的职责分工、专业胜任能力和相关工作经历

公司成立基金估值小组对基金财产的估值方法及估值程序作决策，基金估值小组在遵守法律法规的前提下，通过参考行业协会的估值意见及独立第三方机构估值数据等方式，谨慎合理地制定高效可行的估值方法，以求公平对待投资者。

估值小组成员包括公司投资片、交易管理部、基金事务部、法律、监察稽核部、风险管理岗等相关人员。

基金日常估值由基金管理人同基金托管人一同进行。基金份额净值由基金管理人完成估值后，将估值结果以双方认可的方式报给基金托管人，基金托管人按基金合同规定的估值方法、时间、程序进行复核，基金托管人复核无误后返回给基金管理人，由基金管理人对外公布。月末、年中和年末估值复核与基金会计账目的核对同时进行。

当发生了影响估值方法和程序的有效性、适用性的情况时，通过会议方式启动估值小组的运作。对长期停牌股票等没有市价的投资品种，由投资人员凭借其丰富的专业技能和对市场产品的长期深入的跟踪研究，综合宏观经济、行业发展及个股状况等各方面因素，从价值投资的角度进行理论分析，并根据分析的结果向基金估值小组提出有关估值方法或估值模型的建议。风险管理人员根据投资人员提出的估值方法或估值模型进行计算及验证，并根据计算和验证的结果与投资人员共同确定估值方法并提交估值小组。估值小组共同讨论通过后，基金事务部基金会计根据估值小组确认的估值方法对各基金进行估值核算并与基金托管行核对。法律、监察稽核部相关人员负责监察执行估值政策及程序的合规性，控制执行中可能发生的风险，并对有关信息披露文件进行合规性审查。

基金估值小组核心成员均具有五年以上证券、基金行业工作经验，具备专业胜任能力和相关从业资格，精通各自领域的理论知识，熟悉政策法规，并具有丰富的实践经验。

2、基金经理参与或决定估值的程度

基金经理在需要时出席估值小组会议，凭借其丰富的专业技能和对市场产品的长期深入的跟踪研究，向估值小组提出估值建议。估值小组将充分考虑基金经理的意见和建议，确定估值方法。

3、参与估值流程各方之间存在的任何重大利益冲突

估值小组秉承基金持有人利益至上的宗旨，在估值方法的选择上力求客观、公允，在数据的采集方面力求公开、获取方便、操作性强、不易操纵。

本基金参与估值流程的各方之间不存在任何重大的利益冲突。

4、已签约的任何定价服务的性质与程度

本基金管理人与中央国债登记结算有限责任公司签署服务协议，由其提供银行间同业市场交易的债券品种的估值数据。

本基金管理人与中证指数有限公司签署服务协议，由其提供在证券交易所上市或挂牌转让的固定收益品种(可转换债券、资产支持证券和私募债券除外)的估值数据。

4.7 管理人对报告期内基金利润分配情况的说明

本基金本报告期内未实施利润分配。

截止本报告期末，根据相关法律法规和基金合同的要求以及本基金的实际运作情况，经本基金管理人研究决定暂不实施利润分配。

4.8 报告期内管理人对本基金持有人数或基金资产净值预警情形的说明

无。

§5 托管人报告

5.1 报告期内本基金托管人遵规守信情况声明

报告期内，本托管人严格遵守《中华人民共和国证券投资基金法》及其他有关法律法规、基金合同和托管协议的规定，诚信、尽责地履行了基金托管人义务，不存在损害基金份额持有人利益的行为。

5.2 托管人对报告期内本基金投资运作遵规守信、净值计算、利润分配等情况的说明

报告期内，本托管人根据国家有关法律法规、基金合同和托管协议的规定，对基金管理人在本基金的投资运作、基金资产净值的计算、基金收益的计算、基金费用开支等方面进行了必要的

监督、复核和审查，未发现其存在任何损害本基金份额持有人利益的行为。

5.3 托管人对本年度报告中财务信息等内容的真实、准确和完整发表意见

本托管人认真复核了本年度报告中的财务指标、净值表现、收益分配情况、财务会计报告、投资组合报告等内容，认为其真实、准确和完整，不存在虚假记载、误导性陈述或者重大遗漏。

§6 审计报告

本报告期内，安永华明会计师事务所（特殊普通合伙）对本基金出具了无保留意见的审计报告，投资者可通过年度报告正文查看审计报告全文。

§7 年度财务报表

7.1 资产负债表

会计主体：景顺长城领先回报灵活配置混合型证券投资基金

报告截止日：2015 年 12 月 31 日

单位：人民币元

资产	附注号	本期末 2015 年 12 月 31 日
资产：		
银行存款		364,004,557.72
结算备付金		571,925.36
存出保证金		198,540.67
交易性金融资产		1,231,614,999.69
其中：股票投资		56,542,496.89
基金投资		-
债券投资		1,175,072,502.80
资产支持证券投资		-
贵金属投资		-
衍生金融资产		-
买入返售金融资产		947,502,941.25
应收证券清算款		2,559,178.00
应收利息		18,710,992.16
应收股利		-
应收申购款		20,000.00
递延所得税资产		-
其他资产		-
资产总计		2,565,183,134.85

负债和所有者权益	附注号	本期末 2015 年 12 月 31 日
负 债:		
短期借款		-
交易性金融负债		-
衍生金融负债		-
卖出回购金融资产款		-
应付证券清算款		-
应付赎回款		12,430.84
应付管理人报酬		1,777,809.79
应付托管费		222,226.23
应付销售服务费		249,166.29
应付交易费用		147,302.88
应交税费		-
应付利息		-
应付利润		-
递延所得税负债		-
其他负债		149,000.13
负债合计		2,557,936.16
所有者权益:		
实收基金		2,322,282,711.90
未分配利润		240,342,486.79
所有者权益合计		2,562,625,198.69
负债和所有者权益总计		2,565,183,134.85

注：1) 报告截止日 2015 年 12 月 31 日，基金份额总额 2,322,282,711.90 份，其中景顺长城领先回报灵活配置混合型证券投资基金 A 类基金份额净值人民币 1.020 元，份额总额 1,065,775,297.47 份；景顺长城领先回报灵活配置混合型证券投资基金 C 类基金份额净值人民币 1.174 元，份额总额 1,256,507,414.43 份；

2) 本基金合同于 2015 年 5 月 25 日生效。本报实际编制期间为 2015 年 5 月 25 日至 2015 年 12 月 31 日。

7.2 利润表

会计主体：景顺长城领先回报灵活配置混合型证券投资基金

本报告期：2015 年 5 月 25 日(基金合同生效日)至 2015 年 12 月 31 日

单位：人民币元

项 目	附注号	本期 2015 年 5 月 25 日(基金合同生效日) 至 2015 年 12 月 31 日
一、收入		40,340,450.18
1.利息收入		47,709,525.02

其中：存款利息收入		13,751,230.88
债券利息收入		29,624,445.12
资产支持证券利息收入		-
买入返售金融资产收入		4,333,849.02
其他利息收入		-
2.投资收益（损失以“-”填列）		-42,349,780.81
其中：股票投资收益		-36,785,891.42
基金投资收益		-
债券投资收益		-5,575,138.49
资产支持证券投资收益		-
贵金属投资收益		-
衍生工具收益		-
股利收益		11,249.10
3.公允价值变动收益（损失以“-”号填列）		25,420,869.71
4.汇兑收益（损失以“-”号填列）		-
5.其他收入（损失以“-”号填列）		9,559,836.26
减：二、费用		18,869,345.56
1. 管理人报酬		13,657,183.70
2. 托管费		1,707,147.98
3. 销售服务费		1,494,727.71
4. 交易费用		765,330.22
5. 利息支出		966,060.73
其中：卖出回购金融资产支出		966,060.73
6. 其他费用		278,895.22
三、利润总额（亏损总额以“-”号填列）		21,471,104.62
减：所得税费用		-
四、净利润（净亏损以“-”号填列）		21,471,104.62

7.3 所有者权益（基金净值）变动表

会计主体：景顺长城领先回报灵活配置混合型证券投资基金

本报告期：2015年5月25日(基金合同生效日)至2015年12月31日

单位：人民币元

项目	本期 2015年5月25日(基金合同生效日)至2015年12月31日		
	实收基金	未分配利润	所有者权益合计
一、期初所有者权益 (基金净值)	212,023,927.78	-	212,023,927.78

二、本期经营活动产生的基金净值变动数（本期利润）	-	21,471,104.62	21,471,104.62
三、本期基金份额交易产生的基金净值变动数（净值减少以“-”号填列）	2,110,258,784.12	218,871,382.17	2,329,130,166.29
其中：1. 基金申购款	9,595,099,214.47	227,825,599.08	9,822,924,813.55
2. 基金赎回款	-7,484,840,430.35	-8,954,216.91	-7,493,794,647.26
四、本期向基金份额持有人分配利润产生的基金净值变动（净值减少以“-”号填列）	-	-	-
五、期末所有者权益（基金净值）	2,322,282,711.90	240,342,486.79	2,562,625,198.69

报表附注为财务报表的组成部分。

本报告 7.1 至 7.4 财务报表由下列负责人签署：

许义明	吴建军	邵媛媛
基金管理人负责人	主管会计工作负责人	会计机构负责人

7.4 报表附注

7.4.1 基金基本情况

景顺长城领先回报灵活配置混合型证券投资基金(以下简称“本基金”),系经中国证券监督管理委员会(以下简称“中国证监会”)证监许可[2015]903号文《关于准予景顺长城领先回报灵活配置混合型证券投资基金注册的批复》的核准,由景顺长城基金管理有限公司依照《中华人民共和国证券投资基金法》和《景顺长城领先回报灵活配置混合型证券投资基金基金合同》作为发起人于2015年5月19日至2015年5月21日向社会公开募集,募集期结束经安永华明会计师事务所验证并出具安永华明(2015)验字第60467014_H03号验资报告后,向中国证监会报送基金备案材料。基金合同于2015年5月25日生效。本基金为契约型开放式,存续期限不定。设立时募集的扣除认购费后的实收基金(本金)为人民币212,011,471.49元,在募集期间产生的活期存款利息为人民币12,456.29元,以上实收基金(本息)合计为人民币212,023,927.78元,折合212,023,927.78份基金份额。本基金的基金管理人为景顺长城基金管理有限公司,注册登记机构为本基金管理人,基金托管人为兴业银行股份有限公司(以下简称“兴业银行”)。

本基金的投资范围包括国内依法发行上市的股票(包括中小板、创业板及其他经中国证监会核准上市的股票)、债券(包括国内依法发行和上市交易的国债、央行票据、金融债券、企业债

券、公司债券、中期票据、短期融资券、超短期融资券、次级债券、政府支持机构债、政府支持债券、地方政府债、资产支持证券、中小企业私募债券、可转换债券及其他经中国证监会允许投资的债券)、债券回购、银行存款(包括协议存款、定期存款及其他银行存款)、货币市场工具、权证、股指期货以及经中国证监会允许基金投资的其他金融工具,但需符合中国证监会的相关规定。本基金的投资组合比例为:本基金股票投资占基金资产的比例范围为 0-95%。本基金每个交易日日终在扣除股指期货合约需缴纳的交易保证金后,应当保持不低于基金资产净值 5%的现金或者到期日在一年以内的政府债券。本基金的业绩比较基准为:1 年期银行定期存款利率(税后)+3%(单利年化)。

7.4.2 会计报表的编制基础

本基金的财务报表按照财政部颁布的《企业会计准则—基本准则》以及其后颁布及修订的具体会计准则、应用指南、解释以及其他相关规定(以下合称“企业会计准则”)编制。同时,在具体会计估值核算和信息披露方面,也参考了中国证券投资基金业协会修订并发布的《证券投资基金会计核算业务指引》、中国证监会颁布的《关于进一步规范证券投资基金估值业务的指导意见》、《关于证券投资基金执行<企业会计准则>估值业务及份额净值计价有关事项的通知》、《证券投资基金信息披露 XBRL 模板第 3 号<年度报告和半年度报告>》及其他中国证监会和中国证券投资基金业协会颁布的相关规定。

本财务报表以本基金持续经营为基础列报。

7.4.3 遵循企业会计准则及其他有关规定的声明

本财务报表符合企业会计准则的要求,真实、完整地反映了本基金 2015 年 12 月 31 日的财务状况以及 2015 年 5 月 25 日(基金合同生效日)至 2015 年 12 月 31 日止期间的经营成果和基金净值变动情况。

7.4.4 重要会计政策和会计估计

7.4.4.1 会计年度

本基金会计年度为公历 1 月 1 日起至 12 月 31 日止。本期财务报表的实际编制期间为 2015 年 5 月 25 日(基金合同生效日)至 2015 年 12 月 31 日。

7.4.4.2 记账本位币

本基金的记账本位币为人民币。

7.4.4.3 金融资产和金融负债的分类

金融工具是指形成本基金的金融资产（或负债），并形成其他单位的金融负债（或资产）或权益工具的合同。

(1) 金融资产的分类

本基金的金融资产于初始确认时分为以下两类：以公允价值计量且其变动计入当期损益的金融资产及贷款和应收款项。本基金目前持有的以公允价值计量且其变动计入当期损益的金融资产主要包括股票、债券、基金和衍生工具等投资。

本基金持有的其他金融资产分类为应收款项，包括银行存款、买入返售金融资产和其他各类应收款项等。

(2) 金融负债的分类

本基金的金融负债于初始确认时归类为以公允价值计量且其变动计入当期损益的金融负债及其他金融负债。

本基金持有的金融负债均划分为其他金融负债，主要包括卖出回购金融资产款和其他各类应付款项等。

7.4.4.4 金融资产和金融负债的初始确认、后续计量和终止确认

初始确认

本基金于成为金融工具合同的一方时确认金融资产或金融负债，按取得时的公允价值作为初始确认金额。划分为以公允价值计量且其变动计入当期损益的金融资产，取得时发生的相关交易费用计入当期损益；应收款项和其他金融负债的相关交易费用计入初始确认金额。

后续计量

以公允价值计量且其变动计入当期损益的金融资产，采用公允价值进行后续计量。在持有该类金融资产期间取得的利息或现金股利，应当确认为当期收益。每日，本基金将以公允价值计量且其变动计入当期损益的金融资产或金融负债的公允价值变动计入当期损益；应收款项和其他金融负债采用实际利率法，以摊余成本进行后续计量，其摊销或减值产生的利得或损失，均计入当期损益。

终止确认

当收取该金融资产现金流量的合同权利终止，或该金融资产已转移，且符合金融资产转移的终止确认条件时的金融资产将终止确认；当金融负债的现时义务全部或部分已经解除的，该金融负债或其一部分将终止确认；

处置该金融资产或金融负债时，其公允价值与初始入账金额之间的差额应确认为投资收益，

同时调整公允价值变动收益。

金融资产转移

本基金已将金融资产所有权上几乎所有的风险和报酬转移给转入方的，终止确认该金融资产；保留了金融资产所有权上几乎所有的风险和报酬的，不终止确认该金融资产；本基金既没有转移也没有保留金融资产所有权上几乎所有的风险和报酬的，分别下列情况处理：放弃了对该金融资产控制的，终止确认该金融资产并确认产生的资产和负债；未放弃对该金融资产控制的，按照其继续涉入所转移金融资产的程度确认有关金融资产，并相应确认有关负债。

7.4.4.5 金融资产和金融负债的估值原则

公允价值，是指市场参与者在计量日发生的有序交易中，出售一项资产所能收到或者转移一项负债所需支付的价格。本基金以公允价值计量相关资产或负债，假定出售资产或者转移负债的有序交易在相关资产或负债的主要市场进行；不存在主要市场的，本基金假定该交易在相关资产或负债的最有利市场进行。主要市场(或最有利市场)是本基金在计量日能够进入的交易市场。本基金采用市场参与者在对该资产或负债定价时为实现其经济利益最大化所使用的假设。

在财务报表中以公允价值计量或披露的资产和负债，根据对公允价值计量整体而言具有重要意义的最低层次输入值，确定所属的公允价值层次：第一层次输入值，在计量日能够取得的相同资产或负债在活跃市场上未经调整的报价；第二层次输入值，除第一层次输入值外相关资产或负债直接或间接可观察的输入值；第三层次输入值，相关资产或负债的不可观察输入值。

每个资产负债表日，本基金对在财务报表中确认的持续以公允价值计量的资产和负债进行重新评估，以确定是否在公允价值计量层次之间发生转换。

本基金持有的股票、债券和衍生工具等投资按如下原则确定公允价值并进行估值：

(1) 存在活跃市场的金融工具按其估值日能够取得的相同资产或负债在活跃市场上未经调整的报价作为公允价值；估值日无交易，但最近交易日后经济环境未发生重大变化且证券发行机构未发生影响证券价格的重大事件的，按最近交易日的市场交易价格确定公允价值；如估值日无交易且最近交易日后经济环境发生了重大变化，参考类似投资品种的现行市价及重大变化等因素，调整最近交易市价以确定公允价值。有充足证据表明最近交易市价不能真实反映公允价值的，应对最近交易的市价进行调整，确定公允价值。

(2) 不存在活跃市场的金融工具，采用市场参与者普遍认同且被以往市场实际交易价格验证具有可靠性的估值技术确定公允价值。本基金采用在当前情况下适用并且有足够可利用数据和其他信息支持的估值技术，优先使用相关可观察输入值，只有在可观察输入值无法取得或取得不切实可行的情况下，才使用不可观察输入值。

(3) 如有确凿证据表明按上述估值原则仍不能客观反映其公允价值的，基金管理人可根据具体情况与基金托管人商定后，按最能适当反映公允价值的价格估值。

(4) 如有新增事项，按国家最新规定估值。

7.4.4.6 金融资产和金融负债的抵销

当本基金同时满足下列条件时，金融资产和金融负债以相互抵销后的净额在资产负债表内列示：具有抵销已确认金额的法定权利且该种法定权利现在是可执行的；计划以净额结算，或同时变现该金融资产和清偿该金融负债。

7.4.4.7 实收基金

实收基金为对外发行基金份额所募集的总金额在扣除损益平准金分摊部分后的余额。由于申购和赎回引起的实收基金变动分别于基金申购确认日及基金赎回确认日认列。上述申购和赎回分别包括基金转换所引起的转入基金的实收基金增加和转出基金的实收基金减少。

7.4.4.8 损益平准金

损益平准金包括已实现平准金和未实现平准金。已实现平准金指在申购或赎回基金份额时，申购或赎回款项中包含的按累计未分配的已实现损益占基金净值比例计算的金额。未实现平准金指在申购或赎回基金份额时，申购或赎回款项中包含的按累计未实现损益占基金净值比例计算的金额。损益平准金于基金申购确认日或基金赎回确认日认列，并于期末全额转入未分配利润/(累计亏损)。

7.4.4.9 收入/(损失)的确认和计量

股票投资在持有期间应取得的现金股利扣除由上市公司代扣代缴的个人所得税后的净额确认为投资收益。债券投资在持有期间应取得的按票面利率或者发行价计算的利息扣除在适用情况下由债券发行企业代扣代缴的个人所得税后的净额确认为利息收入。

以公允价值计量且其变动计入当期损益的金融资产在持有期间的公允价值变动确认为公允价值变动损益；于处置时，其处置价格与初始确认金额之间的差额确认为投资收益，其中包括从公允价值变动损益结转的公允价值累计变动额。

应收款项在持有期间确认的利息收入按实际利率法计算，实际利率法与直线法差异较小的则按直线法计算。

7.4.4.10 费用的确认和计量

本基金的管理人报酬、托管费和销售服务费在费用涵盖期间按基金合同约定的费率和计算方

法逐日确认。

其他金融负债在持有期间确认的利息支出按实际利率法计算，实际利率法与直线法差异较小的则按直线法计算。

7.4.4.11 基金的收益分配政策

每一基金份额享有同等分配权。本基金收益以现金形式分配，但基金份额持有人可选择现金红利或将现金红利按分红除权日的基金份额净值自动转为基金份额进行再投资。若期末未分配利润中的未实现部分为正数，包括基金经营活动产生的未实现损益以及基金份额交易产生的未实现平准金等，则期末可供分配利润的金额为期末未分配利润中的已实现部分；若期末未分配利润的未实现部分为负数，则期末可供分配利润的金额为期末未分配利润，即已实现部分相抵未实现部分后的余额。

经宣告的拟分配基金收益于分红除权日从所有者权益转出。

7.4.4.12 其他重要的会计政策和会计估计

根据本基金的估值原则和中国证监会允许的基金行业估值实务操作，本基金确定以下类别股票投资和债券投资的公允价值时采用的估值方法及其关键假设如下：

对于特殊事项停牌股票，根据中国证监会公告[2008]38号《关于进一步规范证券投资基金估值业务的指导意见》，本基金参考《中国证券业协会基金估值工作小组关于停牌股票估值的参考方法》对重大影响基金资产净值的特殊事项停牌股票进行估值。

对于在锁定期内的非公开发行股票，根据中国证监会基金部通知[2006]37号《关于加强基金投资非公开发行股票风险控制有关问题的通知》，若在证券交易所挂牌的同一股票的市场交易收盘价低于非公开发行股票的初始投资成本，按估值日证券交易所挂牌的同一股票的市场交易收盘价估值；若在证券交易所挂牌的同一股票的市场交易收盘价高于非公开发行股票的初始投资成本，按锁定期内已经过交易天数占锁定期内总交易天数的比例将两者之间差价的一部分确认为估值增值。

根据中国证券投资基金业协会中基协发(2014)24号《中国证券投资基金业协会估值核算工作小组关于2015年1季度固定收益品种的估值处理标准》的规定，本基金对持有的在上海证券交易所、深圳证券交易所上市交易或挂牌转让的固定收益品种（估值处理标准另有规定的除外）采用第三方估值机构提供的价格数据进行估值。

在银行间同业市场交易的债券品种，根据中国证监会证监会计字[2007]21号《关于证券投资基金执行〈企业会计准则〉估值业务及份额净值计价有关事项的通知》采用估值技术确定公允价

值。本基金持有的银行间同业市场债券按现金流量折现法估值，具体估值模型、参数及结果由中央国债登记结算有限责任公司独立提供。

7.4.5 会计政策和会计估计变更以及差错更正的说明

7.4.5.1 会计政策变更的说明

本基金本报告期无需要说明的会计政策变更。

7.4.5.2 会计估计变更的说明

本基金本报告期无需要说明的会计政策变更。

7.4.5.3 差错更正的说明

本基金本报告期无需说明的重大会计差错和更正。

7.4.6 税项

7.4.6.1 印花税

证券（股票）交易印花税税率为 1%，由出让方缴纳。

股权分置改革过程中因非流通股股东向流通股股东支付对价而发生的股权转让，暂免征收印花税。

7.4.6.2 营业税、企业所得税

以发行基金方式募集资金不属于营业税征收范围，不征收营业税。

证券投资基金管理人运用基金买卖股票、债券的差价收入，免征收营业税。

证券投资基金从证券市场中取得的收入，包括买卖股票、债券的差价收入，股权的股息、红利收入，债券的利息收入及其他收入，暂不征收企业所得税。

股权分置改革中非流通股股东通过对价方式向流通股股东支付的股份、现金等收入，暂免征收流通股股东应缴纳的企业所得税。

7.4.6.3 个人所得税

个人所得税税率为 20%。

基金取得的股票的股息、红利收入、债券的利息收入及储蓄利息收入，由上市公司、债券发行企业及金融机构在向基金派发股息、红利、债券的利息及储蓄利息时代扣代缴个人所得税。

基金从上市公司分配取得的股息红利所得，持股期限在 1 个月以内（含 1 个月）的，其股息红利所得全额计入应纳税所得额；持股期限在 1 个月以上至 1 年（含 1 年）的，暂减按 50% 计入应纳税所得额；持股期限超过 1 年的，暂减按 25% 计入应纳税所得额。

根据财政部、国家税务总局、中国证监会财税[2015]101号文《关于上市公司股息红利差别化个人所得税政策有关问题的通知》的规定，自2015年9月8日起，证券投资基金从公开发行和转让市场取得的上市公司股票，持股期限超过1年的，股息红利所得暂免征收个人所得税。

股权分置改革中非流通股股东通过对价方式向流通股股东支付的股份、现金等收入，暂免征收流通股股东应缴纳的个人所得税。

暂免征收储蓄存款利息所得个人所得税。

7.4.7 关联方关系

关联方名称	与本基金的关系
景顺长城基金管理有限公司	基金管理人、注册登记人、基金销售机构
兴业银行股份有限公司（“兴业银行”）	基金托管人、基金销售机构
长城证券股份有限公司（“长城证券”）	基金管理人股东、基金销售机构
景顺资产管理有限公司	基金管理人股东
开滦(集团)有限责任公司	基金管理人股东
大连实德集团有限公司	基金管理人股东
景顺长城资产管理（深圳）有限公司	基金管理人的子公司

注：以下关联交易均在正常业务范围内按一般商业条款订立。

7.4.8 本报告期及上年度可比期间的关联方交易

7.4.8.1 通过关联方交易单元进行的交易

7.4.8.1.1 股票交易

本基金于本期未通过关联方交易单元进行股票交易。

7.4.8.1.2 权证交易

本基金于本期未通过关联方交易单元进行权证交易。

7.4.8.1.3 应支付关联方的佣金

本基金于本期无应付关联方的佣金。

7.4.8.2 关联方报酬

7.4.8.2.1 基金管理费

单位：人民币元

项目	本期 2015年5月25日(基金合同生效日)至2015年12月31日
当期发生的基金应支付的管理费	13,657,183.70
其中：支付销售机构的客	294,563.66

户维护费	
------	--

注:1) 基金管理人的管理费每日计算, 逐日累计至每月月底, 按月支付。基金管理费按前一日的基金资产净值的 0.80% 的年费率计提。计算方法如下:

$$H = E \times 0.80\% / \text{当年天数}$$

H 为每日应支付的基金管理费

E 为前一日的基金资产净值

2) 于 2015 年 12 月 31 日的应付基金管理费的金额为人民币 1,777,809.79 元。

7.4.8.2.2 基金托管费

单位: 人民币元

项目	本期
	2015 年 5 月 25 日(基金合同生效日)至 2015 年 12 月 31 日
当期发生的基金应支付的托管费	1,707,147.98

注:1) 基金托管费每日计算, 逐日累计至每月月底, 按月支付。基金托管费按前一日的基金资产净值的 0.10% 的年费率计提。计算方法如下:

$$H = E \times 0.10\% / \text{当年天数}$$

H 为每日应支付的基金托管费

E 为前一日的基金资产净值

2) 于 2015 年 12 月 31 日的应付基金托管费的金额为人民币 222,226.23 元。

7.4.8.2.3 销售服务费

单位: 人民币元

获得销售服务费的各关联方名称	本期		
	2015 年 5 月 25 日(基金合同生效日)至 2015 年 12 月 31 日		
	当期发生的基金应支付的销售服务费		
	景顺长城领先回报混合 A 类	景顺长城领先回报混合 C 类	合计
景顺长城基金管理有限公司	-	1,258,366.65	1,258,366.65
兴业银行	-	-	-
长城证券	-	-	-
合计	-	1,258,366.65	1,258,366.65

注:1) 基金销售服务费每日计提, 按月支付。本基金 A 类基金份额不收取销售服务费, C 类基金份额的销售服务费按前一日 C 类基金资产净值的 0.20% 年费率计提。计算方法如下:

$$H = E \times 0.20\% / \text{当年天数}$$

H 为 C 类基金份额每日应计提的销售服务费

E 为 C 类基金份额前一日基金资产净值

2) 于 2015 年 12 月 31 日, 本基金应付关联方的销售服务费金额为人民币 248,255.11 元; 其中, 应支付给景顺长城基金管理有限公司人民币 248,255.11 元, 应支付兴业银行人民币 0.00 元, 应支付长城证券人民币 0.00 元。

7.4.8.3 与关联方进行银行间同业市场的债券(含回购)交易

本基金于本期末与关联方进行银行间同业市场的债券(含回购)交易。

7.4.8.4 各关联方投资本基金的情况

7.4.8.4.1 报告期内基金管理人运用自有资金投资本基金的情况

本基金的基金管理人于本期末未运用自有资金投资本基金。

7.4.8.4.2 报告期末除基金管理人之外的其他关联方投资本基金的情况

本基金的其他关联方于本期末未持有本基金份额。

7.4.8.5 由关联方保管的银行存款余额及当期产生的利息收入

单位: 人民币元

关联方名称	本期 2015 年 5 月 25 日(基金合同生效日)至 2015 年 12 月 31 日	
	期末余额	当期利息收入
兴业银行	64,004,557.72	10,442,119.81

注: 本基金的活期银行存款由基金托管人兴业银行保管, 并按银行间同业利率计息。

7.4.8.6 本基金在承销期内参与关联方承销证券的情况

本基金于本期末在承销期内直接购入关联方承销证券。

7.4.9 期末(2015 年 12 月 31 日)本基金持有的流通受限证券

7.4.9.1 因认购新发/增发证券而于期末持有的流通受限证券

金额单位: 人民币元

7.4.12.1.1 受限证券类别: 股票										
证券代码	证券名称	成功认购日	可流通日	流通受限类型	认购价格	期末估值单价	数量 (单位: 股)	期末成本总额	期末估值总额	备注
002778	高科石化	2015 年 12 月 28 日	2016 年 1 月 6 日	新股未上市	8.50	8.50	5,600	47,600.00	47,600.00	-

7.4.12.1.2 受限证券类别: 债券

证券代码	证券名称	成功认购日	可流通日	流通受限类型	认购价格	期末估值单价	数量 (单位:张)	期末成本总额	期末估值总额	备注
123001	蓝标转债	2015年12月23日	2016年1月8日	新债未上市	100.00	100.00	6,520	652,000.00	652,000.00	-

7.4.9.2 期末持有的暂时停牌等流通受限股票

金额单位：人民币元

股票代码	股票名称	停牌日期	停牌原因	期末估值单价	复牌日期	复牌开盘单价	数量 (股)	期末成本总额	期末估值总额	备注
000002	万科A	2015年12月18日	重大资产重组	23.99	-	-	1,165,032	16,255,703.62	27,949,117.68	-

7.4.9.3 期末债券正回购交易中作为抵押的债券

7.4.9.3.1 银行间市场债券正回购

截至本报告期末，本基金未持有从事银行间市场债券正回购交易中作为抵押的债券。

7.4.9.3.2 交易所市场债券正回购

截至本报告期末，本基金未持有从事交易所市场债券正回购交易中作为抵押的债券。

7.4.10 有助于理解和分析会计报表需要说明的其他事项

7.4.10.1 承诺事项

截至资产负债表日，本基金无需要说明的承诺事项。

7.4.10.2 其他事项

(1) 公允价值

本基金管理人已经评估了银行存款、结算备付金、买入返售金融资产、其他应收款项类投资以及其他金融负债因剩余期限不长，公允价值与账面价值相若。

各层次金融工具公允价值

于 2015 年 12 月 31 日，本基金持有的以公允价值计量且其变动计入当期损益的金融资产中划分为第一层次的余额为人民币 32,420,282.01 元，划分为第二层次的余额为人民币

1,199,194,717.68 元，无划分为第三层次的余额。

公允价值所属层次间重大变动

本基金调整公允价值计量层次转换时点的相关会计政策在前后各会计期间保持一致。

对于证券交易所上市的股票，若出现重大事项停牌、交易不活跃或属于非公开发行等情况，本基金不会于停牌日至交易恢复活跃日期间或限售期间将相关股票的公允价值列入第一层次；并根据估值调整中所采用输入值的可观察性和重要性，确定相关股票公允价值应属第二层次或第三层次。

第三层次公允价值期初金额和本期变动金额

本基金报告期初未持有公允价值划分为第三层次的金融工具；本基金本期无净转入（转出）第三层次。

(2)除公允价值外，截至资产负债表日本基金无需要说明的其他重要事项。

7.4.10.3 财务报表的批准

本财务报表已于 2016 年 3 月 25 日经本基金的基金管理人批准。

§8 投资组合报告

8.1 期末基金资产组合情况

金额单位：人民币元

序号	项目	金额	占基金总资产的比例 (%)
1	权益投资	56,542,496.89	2.20
	其中：股票	56,542,496.89	2.20
2	固定收益投资	1,175,072,502.80	45.81
	其中：债券	1,175,072,502.80	45.81
	资产支持证券	-	-
3	贵金属投资	-	-
4	金融衍生品投资	-	-
5	买入返售金融资产	947,502,941.25	36.94
	其中：买断式回购的买入返售金融资产	-	-
6	银行存款和结算备付金合计	364,576,483.08	14.21
7	其他各项资产	21,488,710.83	0.84
8	合计	2,565,183,134.85	100.00

8.2 期末按行业分类的股票投资组合

金额单位：人民币元

代码	行业类别	公允价值	占基金资产净值比例 (%)
A	农、林、牧、渔业	-	-
B	采矿业	-	-
C	制造业	2,500,835.22	0.10
D	电力、热力、燃气及水生产和供应业	-	-
E	建筑业	1,002,328.20	0.04
F	批发和零售业	-	-
G	交通运输、仓储和邮政业	-	-
H	住宿和餐饮业	-	-
I	信息传输、软件和信息技术服务业	2,588,208.18	0.10
J	金融业	11,349,891.00	0.44
K	房地产业	27,949,117.68	1.09
L	租赁和商务服务业	10,060,000.00	0.39
M	科学研究和技术服务业	109,392.21	0.00
N	水利、环境和公共设施管理业	-	-
O	居民服务、修理和其他服务业	-	-
P	教育	-	-
Q	卫生和社会工作	-	-
R	文化、体育和娱乐业	982,724.40	0.04
S	综合	-	-
	合计	56,542,496.89	2.21

8.3 期末按公允价值占基金资产净值比例大小排序的前十名股票投资明细

金额单位：人民币元

序号	股票代码	股票名称	数量 (股)	公允价值	占基金资产净值比例 (%)
1	000002	万科A	1,165,032	27,949,117.68	1.09
2	600036	招商银行	630,900	11,349,891.00	0.44
3	002400	省广股份	400,000	10,060,000.00	0.39
4	603508	思维列控	14,605	1,136,853.20	0.04

5	603999	读者传媒	16,713	982,724.40	0.04
6	300496	中科创达	6,560	918,465.60	0.04
7	603866	桃李面包	23,133	893,165.13	0.03
8	002781	奇信股份	21,600	807,192.00	0.03
9	603398	邦宝益智	6,343	586,220.06	0.02
10	300493	润欣科技	7,248	299,632.32	0.01

注：投资者欲了解本报告期末基金投资的所有股票明细，应阅读登载于基金管理人网站的年度报告正文。

8.4 报告期内股票投资组合的重大变动

8.4.1 累计买入金额超出期末基金资产净值 2%或前 20 名的股票明细

金额单位：人民币元

序号	股票代码	股票名称	本期累计买入金额	占期末基金资产净值比例 (%)
1	002236	大华股份	28,594,217.97	1.12
2	600570	恒生电子	26,859,059.35	1.05
3	600885	宏发股份	23,892,744.43	0.93
4	600643	爱建股份	20,099,443.67	0.78
5	000423	东阿阿胶	20,041,815.25	0.78
6	002400	省广股份	20,033,822.89	0.78
7	000002	万科 A	19,976,525.00	0.78
8	300100	双林股份	18,247,682.17	0.71
9	601006	大秦铁路	16,492,922.00	0.64
10	002533	金杯电工	15,368,711.70	0.60
11	601928	凤凰传媒	14,321,764.18	0.56
12	300115	长盈精密	14,264,723.65	0.56
13	002303	美盈森	13,475,718.80	0.53
14	600036	招商银行	10,999,969.00	0.43
15	002508	老板电器	10,800,447.16	0.42
16	002045	国光电器	9,665,881.00	0.38
17	002572	索菲亚	4,139,277.10	0.16
18	603116	红蜻蜓	1,156,394.10	0.05
19	603979	金诚信	1,135,622.97	0.04
20	603589	口子窖	722,688.00	0.03

注：买入金额为成交金额（成交单价乘以成交数量），未考虑相关交易费用。

8.4.2 累计卖出金额超出期末基金资产净值 2%或前 20 名的股票明细

金额单位：人民币元

序号	股票代码	股票名称	本期累计卖出金额	占期末基金资产净值比例 (%)
1	600570	恒生电子	27,736,012.00	1.08
2	002236	大华股份	24,043,163.20	0.94
3	000423	东阿阿胶	20,415,401.31	0.80
4	600885	宏发股份	16,618,396.30	0.65
5	601928	凤凰传媒	15,169,073.50	0.59
6	300115	长盈精密	14,397,096.20	0.56
7	600643	爱建股份	14,105,000.00	0.55
8	601006	大秦铁路	13,943,387.26	0.54
9	002400	省广股份	11,047,882.39	0.43
10	002303	美盈森	9,371,250.24	0.37
11	002508	老板电器	9,091,332.28	0.35
12	300100	双林股份	7,248,357.00	0.28
13	002533	金杯电工	6,899,744.70	0.27
14	002045	国光电器	6,333,089.70	0.25
15	000002	万科 A	4,854,228.70	0.19
16	002572	索菲亚	3,438,293.00	0.13
17	603116	红蜻蜓	2,261,775.51	0.09
18	603979	金诚信	2,012,520.37	0.08
19	603589	口子窖	1,456,376.32	0.06
20	603800	道森股份	1,063,533.12	0.04

注：卖出金额为成交金额（成交单价乘以成交数量），未考虑相关交易费用。

8.4.3 买入股票的成本总额及卖出股票的收入总额

单位：人民币元

买入股票成本（成交）总额	296,162,466.30
卖出股票收入（成交）总额	220,144,534.72

注：买入股票的成本总额及卖出股票的收入总额均为买卖股票成交金额（成交单价乘以成交数量），未考虑相关交易费用。

8.5 期末按债券品种分类的债券投资组合

金额单位：人民币元

序号	债券品种	公允价值	占基金资产净值比例 (%)
1	国家债券	-	-

2	央行票据	-	-
3	金融债券	150,435,000.00	5.87
	其中：政策性金融债	150,435,000.00	5.87
4	企业债券	297,754,000.00	11.62
5	企业短期融资券	522,815,000.00	20.40
6	中期票据	199,542,000.00	7.79
7	可转债（可交换债）	4,526,502.80	0.18
8	同业存单	-	-
9	其他	-	-
10	合计	1,175,072,502.80	45.85

8.6 期末按公允价值占基金资产净值比例大小排序的前五名债券投资明细

金额单位：人民币元

序号	债券代码	债券名称	数量（张）	公允价值	占基金资产净值比例（%）
1	150211	15 国开 11	1,000,000	100,290,000.00	3.91
2	071548002	15 国开证券 CP002	700,000	70,098,000.00	2.74
3	1480140	14 淄博城运债	500,000	54,790,000.00	2.14
4	101562021	15 宿迁城投 MTN001	500,000	53,530,000.00	2.09
5	1282484	12 九龙江 MTN3	500,000	52,645,000.00	2.05

8.7 期末按公允价值占基金资产净值比例大小排序的前十名资产支持证券投资明细

本基金本报告期末未持有资产支持证券。

8.8 报告期末按公允价值占基金资产净值比例大小排序的前五名贵金属投资明细

本基金本报告期末未持有贵金属。

8.9 期末按公允价值占基金资产净值比例大小排序的前五名权证投资明细

本基金本报告期末未持有权证。

8.10 报告期末本基金投资的股指期货交易情况说明

8.10.1 报告期末本基金投资的股指期货持仓和损益明细

本基金本报告期末未持有股指期货。

8.10.2 本基金投资股指期货的投资政策

本基金参与股指期货交易，以套期保值为目的，制定相应的投资策略。

(1) 时点选择：基金管理人在交易股指期货时，重点关注当前经济状况、政策倾向、资金流向和技术指标等因素。

(2) 套保比例：基金管理人根据对指数点位区间判断，在符合法律法规的前提下，决定套保比例。再根据基金股票投资组合的贝塔值，具体得出参与股指期货交易的买卖张数。

(3) 合约选择：基金管理人根据股指期货当时的成交金额、持仓量和基差等数据，选择和基金组合相关性高的股指期货合约为交易标的。

8.11 报告期末本基金投资的国债期货交易情况说明

8.11.1 本期国债期货投资政策

根据本基金基金合同约定，本基金投资范围不包括国债期货。

8.11.2 报告期末本基金投资的国债期货持仓和损益明细

本基金本报告期末未持有国债期货。

8.11.3 本期国债期货投资评价

本基金本报告期末未持有国债期货。

8.12 投资组合报告附注

8.12.1

本报告期内未出现基金投资的前十名证券的发行主体被监管部门立案调查或者在报告编制日前一年内受到公开谴责、处罚的情况。

8.12.2

本基金投资的前十名股票未超出基金合同规定的备选股票库。

8.12.3 期末其他各项资产构成

单位：人民币元

序号	名称	金额
1	存出保证金	198,540.67
2	应收证券清算款	2,559,178.00
3	应收股利	-
4	应收利息	18,710,992.16
5	应收申购款	20,000.00
6	其他应收款	-

7	待摊费用	-
8	其他	-
9	合计	21,488,710.83

8.12.4 期末持有的处于转股期的可转换债券明细

本基金本报告期末未持有处于转股期的可转换债券。

8.12.5 期末前十名股票中存在流通受限情况的说明

金额单位：人民币元

序号	股票代码	股票名称	流通受限部分的公允价值	占基金资产净值比例 (%)	流通受限情况说明
1	000002	万科A	27,949,117.68	1.09	重大事项停牌

§9 基金份额持有人信息

9.1 期末基金份额持有人户数及持有人结构

份额单位：份

份额级别	持有人户数(户)	户均持有的基金份额	持有人结构			
			机构投资者		个人投资者	
			持有份额	占总份额比例	持有份额	占总份额比例
景顺长城领先回报混合 A 类	834	1,277,908.03	1,060,010,000.00	99.46%	5,765,297.47	0.54%
景顺长城领先回报混合 C 类	260	4,832,720.82	1,251,078,578.27	99.57%	5,428,836.16	0.43%
合计	1,094	2,122,744.71	2,311,088,578.27	99.52%	11,194,133.63	0.48%

注：分级基金机构/个人投资者持有份额占总份额比例的计算中，对下属分级基金，比例的分母采用各自级别的份额，对合计数，比例的分母采用下属分级基金份额的合计数（即期末基金份额总额）。

9.2 期末基金管理人的从业人员持有本基金的情况

项目	份额级别	持有份额总数(份)	占基金总份额比例
基金管理人所有从业人员持有本基金	景顺长城领先回报混合 A 类	997.07	0.00%
	景顺长城领先回报混合 C 类	29.92	0.00%
	合计	1,026.99	0.00%

注：分级基金管理人的从业人员持有份额占总份额比例的计算中，对下属分级基金，比例的分母采用各自级别的份额，对合计数，比例的分母采用下属分级基金份额的合计数（即期末基金份额总额）。

9.3 期末基金管理人的从业人员持有本开放式基金份额总量区间的情况

- 1、本期末基金管理人的高级管理人员、基金投资和研究部门负责人未持有本基金。
- 2、本期末本基金的基金经理未持有本基金。

§10 开放式基金份额变动

单位：份

项目	景顺长城领先回报混合 A 类	景顺长城领先回报混合 C 类
基金合同生效日（2015 年 5 月 25 日）基金份额总额	212,023,927.78	-
本报告期期初基金份额总额	-	-
基金合同生效日起至报告期期末基金总申购份额	2,836,356,050.36	6,758,743,164.11
减：基金合同生效日起至报告期期末基金总赎回份额	1,982,604,680.67	5,502,235,749.68
基金合同生效日起至报告期期末基金拆分变动份额（份额减少以“-”填列）	-	-
本报告期期末基金份额总额	1,065,775,297.47	1,256,507,414.43

注：1、总申购份额含转换入份额，总赎回份额含转换出份额。

2、基金合同生效日为 2015 年 5 月 25 日，于 2015 年 6 月 1 日增设 C 类基金份额。

§11 重大事件揭示

11.1 基金份额持有人大会决议

在本报告期内，本基金未召开基金份额持有人大会。

11.2 基金管理人、基金托管人的专门基金托管部门的重大人事变动

1、本基金管理人于 2015 年 1 月 23 日发布公告，经景顺长城基金管理有限公司董事会审议通过，同意王鹏辉先生辞去本公司副总经理一职。

2、本基金管理人于 2015 年 9 月 1 日发布公告，经景顺长城基金管理有限公司董事会审议通过，同意 Xie Sheng（谢生）先生辞去本公司副总经理一职。

3、本基金管理人于 2015 年 9 月 19 日发布公告，经景顺长城基金管理有限公司董事会审议通过，聘任刘奇伟先生担任本公司副总经理。

4、本基金管理人于 2016 年 1 月 22 日发布公告，经景顺长城基金管理有限公司董事会审议通过，同意黄卫明先生辞去本公司督察长一职。

5、本基金管理人于 2016 年 2 月 4 日发布公告，经景顺长城基金管理有限公司董事会审议通过，聘任杨皦阳先生担任本公司督察长。

6、本基金管理人于 2016 年 2 月 20 日发布公告，经景顺长城基金管理有限公司董事会审议通过，聘任毛从容女士担任本公司副总经理。

上述事项已按规定向中国证券投资基金业协会备案。有关公告刊登在中国证券报、上海证券报、证券时报及基金管理人网站上。

本报告期内，本基金托管人的专门基金托管部门无重大人事变动。

11.3 涉及基金管理人、基金财产、基金托管业务的诉讼

在本报告期内，无涉及基金管理人、基金财产、基金托管业务的重大诉讼事项。

11.4 基金投资策略的改变

在本报告期内，本基金投资策略未发生改变。

11.5 为基金进行审计的会计师事务所情况

本基金聘请的安永华明会计师事务所（特殊普通合伙）为第 1 年为本基金提供审计服务，本年度应支付给会计师事务所的报酬为人民币 90,000.00 元。

11.6 管理人、托管人及其高级管理人员受稽查或处罚等情况

本报告期内，本基金管理人及其高级管理人员、托管人托管业务部门及其高级管理人员未受到监管部门的任何稽查和处罚。

11.7 基金租用证券公司交易单元的有关情况

11.7.1 基金租用证券公司交易单元进行股票投资及佣金支付情况

金额单位：人民币元

券商名称	交易单元数量	股票交易	应支付该券商的佣金	备注

	成交金额	占当期股票 成交总额的比 例	佣金	占当期佣金 总量的比例	
兴业证券股份 有限公司	2 507, 419, 260. 04	100. 00%	468, 191. 63	100. 00%	-

注：1、本基金与景顺长城安享回报混合型证券投资基金共用交易单元。

2、基金专用交易单元的选择标准和程序如下：

1) 选择标准

- a、资金实力雄厚，信誉良好；
- b、财务状况良好，各项财务指标显示公司经营状况稳定；
- c、经营行为规范，最近两年未因重大违规行为受到监管机关的处罚；
- d、内部管理规范、严格，具备健全的内控制度，并能满足本基金运作高度保密的要求；
- e、该证券经营机构具有较强的研究能力，有固定的研究机构和专门的研究人员，能及时、全面、定期向基金管理人提供高质量的咨询服务，包括宏观经济报告、行业报告、市场走向分析报告、个股分析报告及其他专门报告以及全面的信息服务。并能根据基金管理人的特定要求，提供专门研究报告。

2) 选择程序

基金管理人根据以上标准进行考察后，确定证券经营机构的选择。基金管理人与被选择的证券经营机构签订协议。

11.7.2 基金租用证券公司交易单元进行其他证券投资的情况

金额单位：人民币元

券商名称	债券交易		债券回购交易		权证交易	
	成交金额	占当期债券 成交总额的比 例	成交金额	占当期债 券回购 成交总额 的比例	成交金额	占当期权证 成交总额的 比例
兴业证券股份 有限公司	54, 621, 264. 26	100. 00%	-	-	-	-

§12 影响投资者决策的其他重要信息

本基金自 2015 年 6 月 1 日起增设 C 类基金份额类别（该类基金份额不收取申购费用，但收取赎回费用，并从该类基金份额对应的基金资产中计提销售服务费），同时相应修改《基金

合同》。投资者可自主选择按照 C 类收费模式（C 类基金份额代码：001379）申购本基金份额，亦可选择按照 A 类收费模式（A 类基金份额代码：001362）申购本基金份额。有关详细信息参见本公司于 2015 年 5 月 30 日发布的《关于景顺长城领先回报灵活配置混合型证券投资基金增设基金份额并相应修订基金合同部分条款的公告》。

景顺长城基金管理有限公司
2016 年 3 月 29 日