



# 企业社会责任报告

# 2015



国投中鲁果汁股份有限公司



本公司董事会及全体董事保证本报告内容不存在任何虚假记载、误导性陈述或重大遗漏，并对其内容的真实性、准确性和完整性承担个别及连带责任。

# 与卓越同行

## 浓缩世界距离

### 报告时间范围

2015年1月1日至12月31日。

### 报告组织范围

本报告涵盖国投中鲁果汁股份有限公司及其所属子公司。

### 报告参考标准

上海证券交易所《关于加强上市公司社会责任承担工作的通知》、《上海证券交易所上市公司环境信息披露指引》、《公司履行社会责任的报告编制指引》、中国社会科学院《中国企业社会责任报告编写指南（CASS-CSR 2.0）》及《全球报告倡议组织（GRI）可持续发展报告指南》（G3）等相关规定。

### 报告数据说明

本报告引用的财务数据与年度报告保持一致，其他数据来自公司内部统计。

## 董事长致辞



国投中鲁自上市以来一直以“为股东、为社会、为员工”为公司的经营宗旨。在努力推动公司健康发展的同时，将履行社会责任提升到公司经营的战略高度，积极协调各利益相关主体，努力实现企业、社会、环境的和谐发展，力争在实现经济效益的同时，承担更多的社会责任。

2015年是公司发展的关键之年，扭亏为盈是公司经营发展的主旋律。公司上下团结一心、奋力向前，生产方面依据原料形势合理安排生产计划，降低生产成本；市场方面以“去库存、促销售”为原则，通过调整市场营销体系组织框架及激励机制等方式，实现签单量和发货量的大幅提升，使主营业务经营状况显著好转。同时，公司不忘反思经营中的不足，结合外部环境变化和自身情况，积极探索发展变革，在生产经营方面做出一些创新尝试，重视新品研发和跨领域合作，使公司创新发展有了良好的开端。

未来，公司将进一步加强与社会各界的联系、沟通，继续积极履行社会责任，增强社会公众和广大投资者对公司的了解和支持，促进公司更加健康稳定发展。

国投中鲁果汁股份有限公司 董事长

2016年3月

# 释 义

在本报告书中，除非文义另有所指，下列词语具有如下含义：

控股股东、国投公司	指	国家开发投资公司
公司、本公司、国投中鲁	指	国投中鲁果汁股份有限公司
山东鲁菱	指	山东鲁菱果汁有限公司
韩城中鲁	指	韩城中鲁果汁有限公司
山西国投中鲁	指	山西国投中鲁果汁有限公司
河北国投中鲁	指	河北国投中鲁果蔬汁有限公司
富平中鲁	指	富平国投中鲁果蔬汁有限公司
万荣中鲁	指	万荣中鲁果汁有限公司
临猗国投中鲁	指	临猗国投中鲁果汁有限责任公司
辽宁国投中鲁	指	辽宁国投中鲁果汁有限公司
云南国投中鲁	指	云南国投中鲁果汁有限公司
青岛国投中鲁	指	青岛国投中鲁果汁有限公司
国投中鲁乳山研发中心	指	国投中鲁果汁股份有限公司乳山研发中心
中国、我国、国内	指	中华人民共和国
天职国际会计师事务所	指	天职国际会计师事务所（特殊普通合伙）
报告期	指	2015年1月1日至2015年12月31日的会计期间
中国证监会	指	中国证券监督管理委员会
上交所	指	上海证券交易所
元、万元、亿元	指	人民币元、人民币万元、人民币亿元
《公司法》	指	《中华人民共和国公司法》
《公司章程》	指	《国投中鲁果汁股份有限公司章程》
榨季	指	浓缩果汁生产期，一般是每年7月份到12月份，榨季长短随当年水果原料丰足而定



# 1、关于我们

基本情况

发展战略

企业文化及社会责任感

社会责任工作

# 公司基本情况

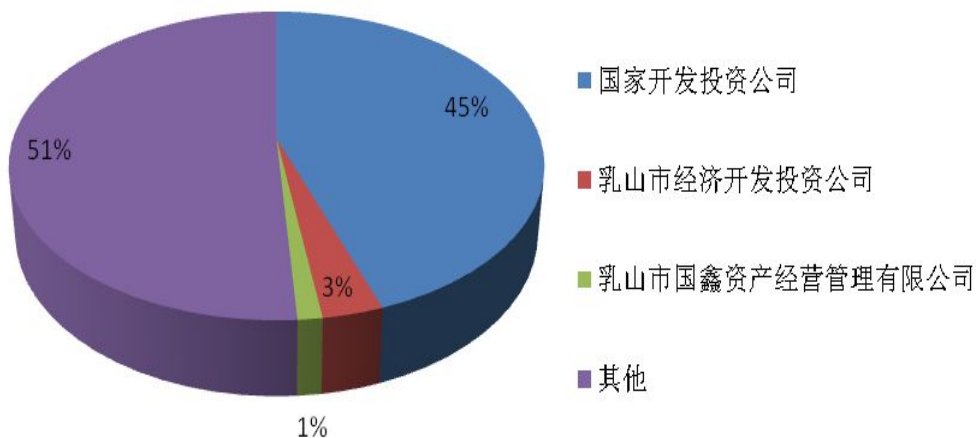
国投中鲁果汁股份有限公司是国家开发投资公司控股的股份制企业（国投集团成员企业），2001年在原山东中鲁果汁有限公司的基础上整体改制而成，主要产品为浓缩苹果汁、浓缩梨汁、浓缩红薯汁等。2004年6月，公司实现IPO，发行普通股6500万股，成为行业内第一家在国内主板上市的浓缩果汁加工企业。2008年7月，公司向国家开发投资公司定向增发3670万股，募集资金用于新建工厂及扩大产能。2012年5月，公司以资本公积金转增股本，目前，公司注册资本为26221万元，控股股东国家开发投资公司持股比例为44.57%。



基本信息情况表

法定中英文名称	国投中鲁果汁股份有限公司 SDIC ZHONGLU FRUIT JUICE CO., LTD.
法定代表人	郝建
注册资本	人民币26221万元
公司住所	北京市丰台区科兴路7号205室
公司住所邮政编码	100070
公司网址	www.sdiczl.com

## 股权结构







截至2015年底，公司生产厂分布于山东、山西、陕西、河北、辽宁、江苏、云南等苹果优势产区。产品出口率超过80%，形成以北京总部为销售管理中心、外设分支机构(美洲公司)的市场销售网络，主要市场为美国、日本、欧洲、加拿大、南非、澳大利亚等国家和地区，与一批世界著名的食品企业建立了长期稳定的贸易关系。

作为出口外向型企业，公司高度重视食品安全管理及质量控制体系的建设，关注进口市场对产品质量要求的变化趋势，在国内同行业中首批取得果蔬汁生产HACCP认证、ISO9000质量管理体系认证、美国FDA认证等资格，质量控制体系及产品质量满足各国市场技术标准，是公司出口业务持续增长的基础之一。





# 产地分布



原料预检及接收 (CCP1)



拣选工序 (CCP2)



破碎工序



压榨工序



巴士杀菌工序 (CCP3)



浓缩工序



超滤工序



酶解工序



管道过滤工序 (CCP4)



灌装工序



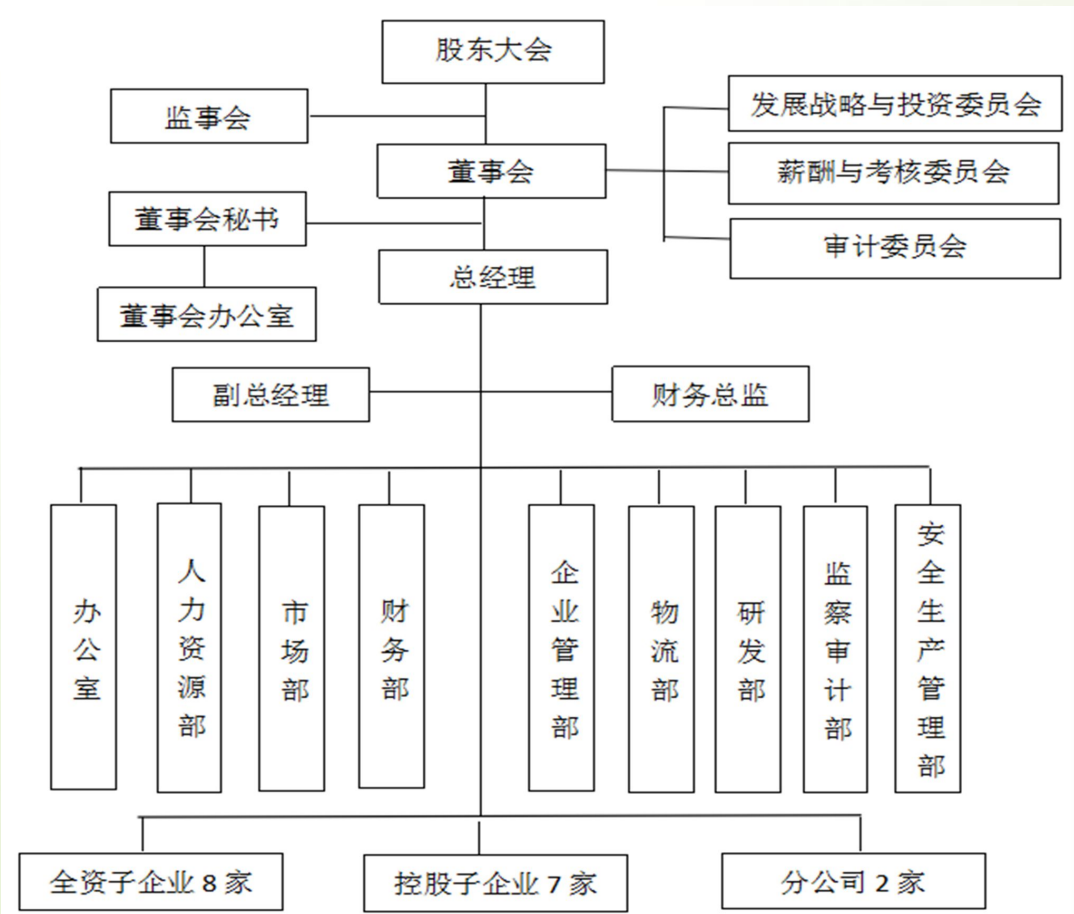
入库冷藏工序



出库发货工序 (CCP5)

## 治理结构

公司按照《公司法》、《证券法》、《上市公司治理准则》等规定，建立了较为完善的法人治理结构，制定了以《公司章程》、《股东大会议事规则》、《董事会议事规则》、《监事会议事规则》为基础的，涵盖董事长、总经理、独立董事、董事会秘书及各专门委员会工作细则等一系列完善的管理制度体系，明确了股东大会、董事会、监事会和经理层在决策、执行、监督等方面的职责权限、工作程序以及应尽义务，形成了权力机构、决策机构、经营机构和监督机构科学分工、各司其责、有效制衡的治理结构，确保公司各机构、各成员能够按照制度规范地行使权利和履行职责。



## 股东大会

股东大会为公司最高权力机构，能够切实参照《公司章程》和《股东大会议事规则》行使权利与义务，职责清晰明确。股东大会在对公司重大事项进行决策时，提案及审议均符合法定程序，能够确保全体股东、尤其是中小股东的话语权；在保证股东大会合法、有效的前提下，公司通过多种方式和途径，为社会公众投资者参与公司重大决策提供便利。

## 董事会

公司董事会为公司常设决策机构，向股东大会负责，董事长为公司法定代表人。董事会严格依据《公司章程》、《董事会议事规则》及《独立董事工作制度》行使权利与履行义务。董事会成员11名，其中独立董事4名，占比1/3，职工董事1名。公司董事知识结构合理，涉及法律、财务、经济学研究及农业等领域，均为各自专业领域专家，能够确保公司各项重大决策的需要。董事会下设发展战略与投资委员会、审计委员会、薪酬与考核委员会三个专业委员会，在各委员会明晰健全的议事规则下，专业委员会分别对公司发展中各自专业领域的重大议题进行研讨，使公司的决策科学、合理。

## 监事会

监事会对董事、高级管理人员执行公司职务的行为进行监督，监事会成员列席全部董事会会议，对董事会的提案、召开、讨论、表决及记录程序严格监督。公司监事会共有成员3名，其中职工监事1名，能够遵守《监事会议事规则》的各项职责要求，履行监事会职责。

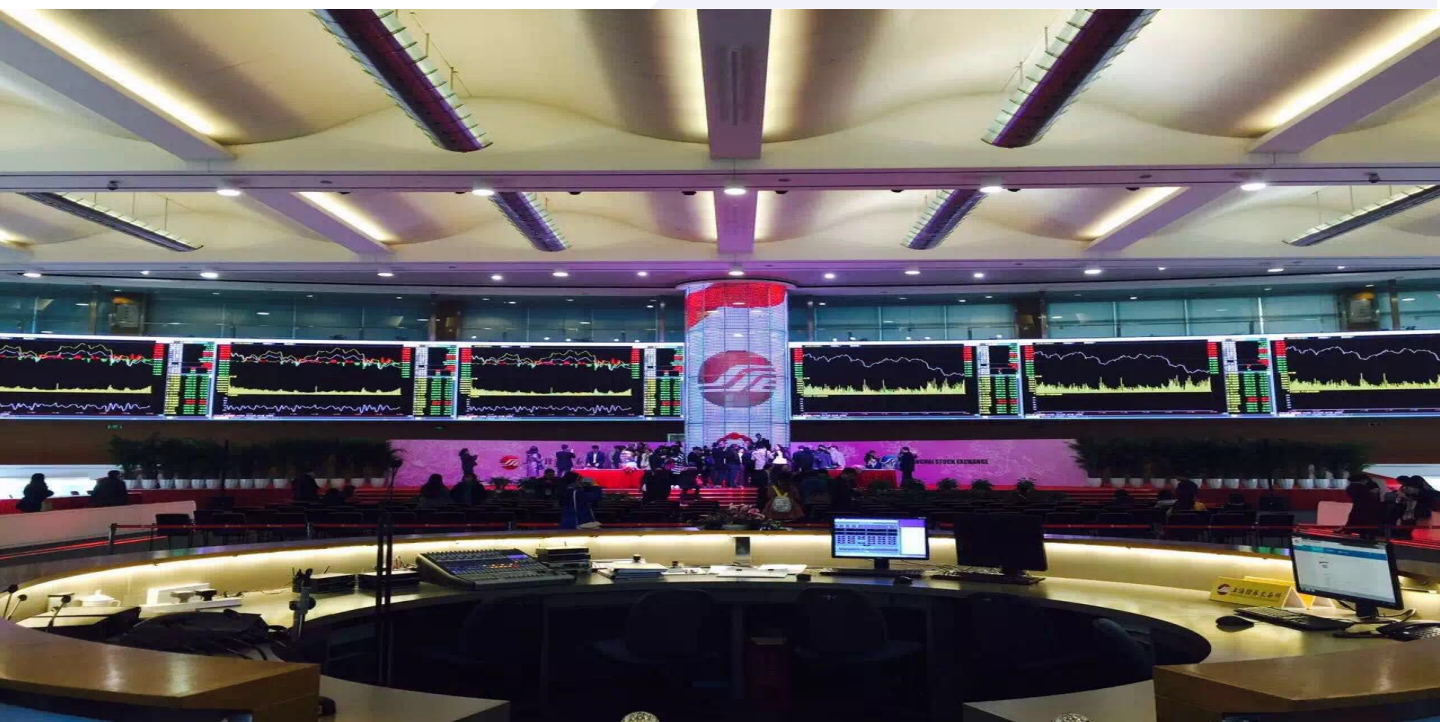
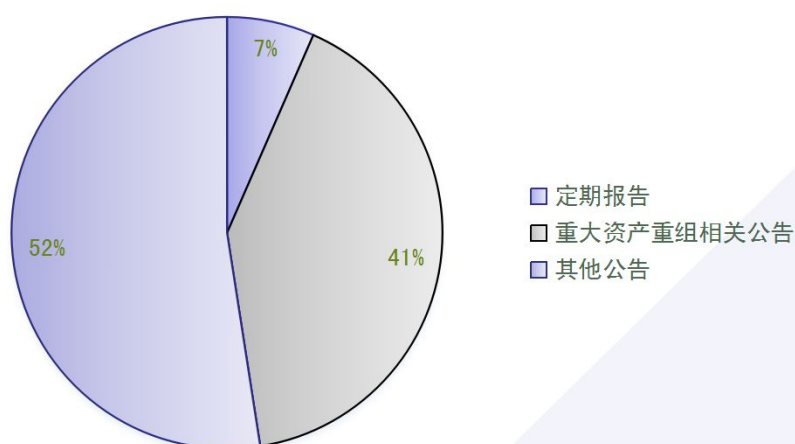
## 高级管理层

公司高级管理层对董事会负责，对公司日常生产经营活动实施有效控制，组织实施董事会决议，向董事会报告工作。公司建立健全了法定代表人对总经理、总经理对分管副总经理及业务总监、分管副总经理及业务总监对分管业务部门的分级授权制度，依据法律、法规、公司章程以及股东大会、董事会的授权行使职责，组织开展经营管理活动。



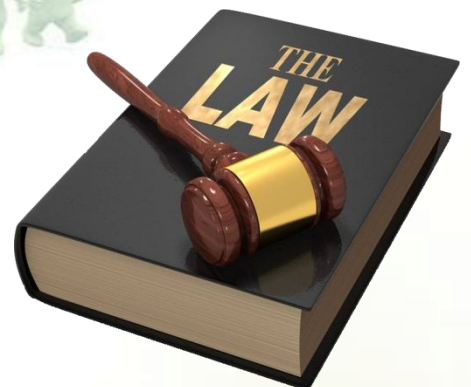
## 信息披露义务

根据《公司法》、《上市公司信息披露管理办法》、《上海证券交易所股票上市规则》以及《公司章程》的有关规定，公司制定了《国投中鲁果汁股份有限公司信息披露制度》。为保证公司信息披露制度与时俱进，更加适应相关监管法律法规要求，确保信息披露工作有序、及时、准确，保障投资者合法权益，报告期内，公司该制度进行了修订，并将制度名称修改为《国投中鲁果汁股份有限公司信息披露事务管理制度》。2015年，公司共完成信息披露公告61份，其中包括临时公告57份、定期公告4份，努力保证了投资者公平、及时地了解公司经营情况、获悉公司发生的重大事项的权利。



## 公司内控制度体系建设

根据《企业内部控制基本规范》、《企业内部控制配套指引》、《企业内部控制审计指引》等相关要求，公司在2012年度聘请中介机构对公司进行内部控制体系建设，聘请天职国际会计师事务所（特殊普通合伙）连续四年对公司内部控制情况开展审计工作，并按上交所要求及时披露内部控制审计报告。同时，根据《企业内部控制评价指引》及证监会、上交所的相关要求，公司每年对内部控制建设和执行情况进行自我评价，并及时披露《内部控制评价报告》。2015年度，公司在生产经营过程中，根据公司发展需要及时修订和新建制度，并梳理相关流程，进一步完善了公司内部控制体系，在内控体系贯彻上，强化执行，按程序办事日渐形成党规，有效的实现了防范风险的目的，推动了公司各项管理的规范化、制度化、标准化、程序化，促进了公司管理水平的提升。按上市公司要求，公司将以2015年12月31日为基准日，对公司内部控制情况进行评价，并继续聘请天职国际会计师事务所（特殊普通合伙）为公司内部控制规范进行内控审计，并及时进行披露。



# 公司发展战略

公司将在结合外部经济环境和控股股东国家开发投资公司改革方向的基础上，充分考虑公司自身情况，秉承“绿色、天然、健康”理念，以提升盈利能力为目标，围绕目前主营业务，将产品的横向拓展和产业链的纵向延伸相结合，丰富中间产品种类，使公司向技术创新型企业发展。打造公司多样化利润增长点，为股东创造经济效益，保障公司持续稳定发展。

提供放心浓缩果汁  
在研项目积极推进  
研发投入继续加强

## 3大任务

产品种类多样化  
产业结构多样化  
融资途径多样化  
经营管理信息化

## 4化建设

市场开发与优质服务  
原料调研与科学采购  
技术进步与管理创新  
隐患整改与安全保障  
党群工作与人才建设

## 5项重点工作





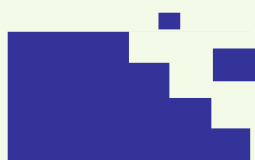
# 企业文化及社会责任观

---



经营宗旨：为股东、为社会、为员工

---



管理理念：求精、求实、求新

---



公司社会责任观

---



作为国有控股企业，公司具有强烈的社会责任感，始终秉持“为股东、为社会、为员工”的经营理念，为广大用户提供安全可靠的浓缩果汁产品为己任，以人为本、诚信为先，倡导公司与股东、客户、员工、供应商等利益相关方共同成长、和谐共赢，追求企业效益与社会效益的共同提高。



# 公司社会责任工作

利益相关方	对公司的期望	沟通与参与机制	公司承诺
政府	国有资产保值增值，助力农业发展，增加就业	日常沟通，工作会议	遵守国家法律法规，履行社会责任
股东方	经营管理规范、经营效益优秀，不断增强企业竞争力	执行文件、业绩考核、工作会议、工作汇报	不断提升公司竞争力，确保公司稳定发展
投资者	提升公司价值，良好的公司治理	实地参观，建立良好的信息披露机制	优化公司治理，履行信息披露义务，争取优良业绩
员工	职业安全与福利保障，提供满意的待遇与发展机会	成立工会，组织职工代表大会	创造安全、平等的就业环境，提供全面的社会保障，使员工与企业共成长
客户	食品安全管理体系完善，稳定的产品供应	参加国际国内行业会议，安排客户拜访	确保产品质量符合客户标准，不断挖掘和满足客户需求
供应商	建立长期互利的合作关系	定期了解供应商需求，互助共赢	实现产品链的利益分享
同业者	健康的产业环境	组织行业会议、研讨会等	维护公平竞争环境，推动行业健康成长
行业组织	维护行业秩序，市场供需稳定，推动行业发展	组织行业会议和政策研讨会等，制定行业规则	倡导行业可持续发展，重视信息沟通

回馈社会





积极参加社会  
团体组织

中国食品土畜进出口商会	兼职副会长单位
中国食品土畜进出口商会果汁分会	理事长单位
中国饮料工业协会	常务理事单位
中国饮料工业协会果蔬汁分会	副会长单位
中国食品科学技术学会果蔬分会	副理事长单位
中国饮料工业协会技术工作委员会	委员单位
全国饮料标准化技术委员会	委员单位
中国上市公司协会	会员单位
北京上市公司协会	会员单位
中国农业产业化龙头企业协会	会员单位
北京农业产业化龙头企业协会	副会长单位



# 公司荣誉

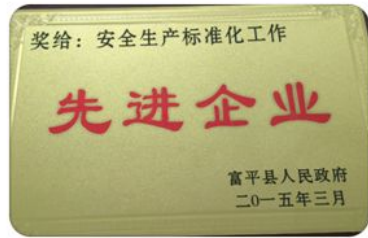
2015年度，公司与天津科技大学、北京市农林科学院等联合申报的《果蔬高效精深加工技术》项目，获得天津市2015年科技进步奖二等奖。

2015年年初，在山东省乳山市委、市政府召开的全市经济工作暨履行机关岗位目标责任制总结表彰会议上，国投中鲁控股子公司山东鲁菱果汁有限公司被评为2014年度“进出口先进企业”、“纳税明星企业”。

2015年，公司控股子公司富平中鲁获得当地“年度安全生产标准化工作先进企业”荣誉称号。

2015年4月2日，云南省昭通市科技局组织召开的“全市科技工作会议”上，包括国投中鲁全资子公司云南国投中鲁在内的10家企业获授“云南省科技型中小企业”称号，并颁发认定证书。

2015年，公司全资子公司山西国投中鲁获得芮城县人民政府授予的“2014年度稳增长促发展先进企业”荣誉称号。





## 2、经济责任

2015年度总体经营情况

关键绩效表

## 2015年度总体经营情况

2015年，面对以改革和创新发展为旋律的外部环境和浓缩苹果汁行业的新变化，公司通过合理化安排生产、积极拓展市场、加大去库存力度、加强成本管理、着力新品研发等方式，多管齐下，提升公司竞争力及盈利能力，实现扭亏为盈。2015年，公司资产总额18.75亿元，营业收入10.98亿元，获得利润总额为6352万元。





## 2015年度总体经营情况

经济绩效指标	2015年	2014年
资产总额 (万元)	187,540.77	223,809.24
所有者权益 (万元)	98,007.70	93,304.75
资产负债率	47.74%	58.31%
营业收入 (万元)	109,790.82	87,760.52
利润总额 (万元)	6,352.00	-12,712.97
净利润 (万元)	4,790.16	-12,885.08
纳税总额 (万元)	6,894.04	5,529.74
每股收益 (元)	0.1219	-0.4239
总资产报酬率	5.42%	-2.86%
净资产收益率	4.00%	-13.24%
环境绩效指标	2015年	2014年
污水处理运行费用 (万元)	293	630
化学需氧量排放量 (吨)	79.56	102.97
社会绩效指标	2015年	2014年
员工总人数 (人)	1887	1949
劳动合同签订率 (%)	100%	100%
社会保险覆盖率 (%)	100%	100%
员工满意度 (%)	98%	98%
安全生产事故死亡人数 (人)	0	0



### 3、利益相关方责任

股东

债权人

客户

供应商

员工

社会

## 股东

公司致力于实现企业长远利益和可持续发展，在综合考虑公司所处行业特征、发展规划、盈利能力、经营计划等因素的基础上，建立了对投资者持续、透明的回报规划与机制，将发展成果惠及股东。公司自上市以来至2015年底，共向股东分红11761万元。

2015年，公司实现扭亏为盈，但由于公司2013和2014年度连续两年亏损，未分配利润仍为负数，为保障公司的正常经营，经公司董事会批准，2015年度未向股东分红，也未进行公积金转增股本。



## 债权人

公司始终把财务风险控制和资金安全保证作为财务重点工作，通过财务稳健、资产安全，切实维护债权人利益。公司在日常经营过程中，高度重视债权人合法权益的保护，及时向债权人通报与其债权权益相关的重大信息，严格按照与债权人签订的合同履行债务责任。截至2015年底，公司全年支付借款利息4829.96万元，很好地保证了债权人利益。



# 客户

## 1、严把食品安全关，保障客户利益

公司始终坚持以为消费者提供高品质、安全可靠的浓缩果蔬汁产品为己任，建立了高效、完善的食品安全质量管理体系，切实保证了从原辅料供应、生产加工、成品仓储、物流运输等各个环节的安全和质量控制，确保了最终产品的安全、可靠，保障客户利益。

## 2、丰富产品种类，满足客户多元需求

2015年，公司在稳固发展浓缩苹果汁生产的同时，充分与市场和客户沟通，利用乳山研发中心平台，通过开展小试和中试，研发出多种果蔬汁新产品，为客户提供更多产品选择。

## 3、倾听客户声音，重视客户意见

公司始终秉承“客户至上，用心服务”的经营理念，结合自身业务特点，从细节入手强化服务意识，全面收集市场反馈信息，快速、及时对客户投诉和反映的问题进行调查处理，并将相关信息及时反馈到生产、技术和品质管理部门，促进管理，加强控制，提高产品质量，确保食品安全，提高客户的满意度。



# 供应商

## 1、生产物资供应商

公司立足于和供应商建立长期战略合作伙伴关系，共赢发展。2013年，公司首次引入供应商审核机制，经评审合格后纳入《合格供应商名录》。2015年度公司继续推行供应商评审考核机制，通过近三年对供应商审核的不断完善，使供应商管理体系有了质的飞跃，为供应商创造了公平公正的竞争环境。

同时，通过进一步加强采购管理，规范工作流程，在采购管理上遵循统一管理、分级授权、公开透明、内控健全的原则，确保了集中统一采购工作顺利实施，特别是连续四年实施了社会化公开招标、内部招标和区域性招标，招标结果效果显著，降低公司成本的同时促进了供应商的公平竞争，取得了良好的社会效益。





## 2、物流服务供应商

公司物流业务涉及内陆运输、海洋运输、仓储、装卸、报检通关、单证操作等环节，为确保给客户提供优质物流服务，并争取双赢局面，公司对内陆运输、海洋运输、仓储采用招标的方式确定物流服务商，同时改进招标模式并多方面开拓物流新办法新模式。

(1) 为保证招标程序合法、公平、公正、公开原则，公司成立了招投标评审小组，对投标供应商进行评审，对其投标价格、资质、信誉、服务质量、以往业绩等各项指标综合考评，择优选择合格服务商。考虑到公司希望与各供应商之间形成稳定健康的合作关系，招标工作根据行业淡、旺季时段来开展，并与各供应商之间通过合作协议规范服务质量，完善权力、义务内容，提高要求，强化服务意识，以此提高物流运作效率，使公司获得物流成本降低的同时，也扩大了物流服务商的获利空间。

此外公司在内陆运输招标过程中增加了跟标办法，避免了运输行业间的恶性竞争，也保障了多数运输合作单位的基本权益，同时减少了公司产品运输的季节性风险。

(2) 通过加强仓储计划的制定，提前与外部仓储单位制定仓储计划，使合作单位更好的合理规划仓库使用效率，从而使合作单位的效益得以提高。





# 员工

公司始终坚持“以人为本”的发展思路，始终坚持“人”才是公司永续发展的原动力。公司努力为员工提供优越的工作环境，向员工提供有针对性的专业培训，实现个人价值的增值，为员工创造、提供广阔的发展平台和施展个人才华的机会。公司建立工会，工会在尊重职工人格，公平对待职工，杜绝性别、民族、宗教、年龄等方面做了大量的工作。在选拔干部时积极听取员工意见，进行民主测评和公示程序，子公司深化厂务公开，推进民主建设。根据外派管理办法，逐步解决长年外派的员工回流安置的问题，关心职工生活，切实为职工排忧解难。截至2015年末，公司员工总人数1887名，劳动合同签订率100%，社会保险覆盖率100%。

## 1、重视员工福利，提升保障水平

公司严格遵守《劳动法》《劳动合同法》等法律法规，依法与员工签订劳动合同，在聘用、报酬、培训、晋升、离职或退休等方面公平对待全体员工。公司为员工足额缴纳“五险一金”。每年组织员工进行常规体检，为员工办理补充医疗保险。通过一系列行之有效的保障措施，提高了员工的生活质量，增强了企业的凝聚力和员工的归属感。



## 2、加强薪酬管理，完善绩效考核体系

在薪酬管理工作中，公司始终坚持公平、公开、公正原则。建立了符合岗位工作需求、明确岗位工作标准和突出岗位工作业绩的员工基本工资制度和绩效考核制度，对考核指标进行量化，客观、公正地评价员工工作能力、工作态度和取得的工作业绩。2015年，公司针对目前情况，调整了市场部门薪酬考核体系，加大薪酬与业务挂钩比例，对销售部门员工激励效应明显，极大地调动了员工的积极性和创造性，提升员工收入，保证了劳资关系的和谐稳定。

## 3、夯实安全生产基础，保障员工人身安全

公司注重对一线员工安全生产和劳动保护，注重对员工安全教育与培训，针对不同岗位每年定期为员工配备必要的劳动防护用品及保护设施，不定期地对公司生产安全进行全面排查，并组织员工参加开展安全生产知识竞赛，有效提高员工的安全生产意识和自我保护能力。



## 4、重视员工培训，搭建成长平台

公司重视员工培训工作，以全面提高员工素质为宗旨，拓宽培训渠道，为不同岗位的员工安排不同类型的职业教育培训。内容涵盖国家法律法规、公司规章制度、安全生产、操作技能、质量管控体系等，培训员工范围从总部员工到子公司员工及一线生产人员。对于短期季节工人，公司提供岗前培训、技能培训、安全培训等，确保员工综合素质和职业技能持续提高，为员工搭建成长平台。

### 案例一

公司控股子公司河北国投中鲁为提高员工的岗位技能和业务素质，在2015榨季前，组织全体员工开展了岗前系统培训会。培训内容包括公司规章制度、食品质量与安全管理体系、安全生产标准化等方面的知识。通过培训，不但增进了员工的操作技能、生产工艺及食品安全等方面的知识，同时还促使了公司的培训制度体系日臻完善。



### 案例二

公司控股子公司临猗国投中鲁不断完善员工教育培训制度，鼓励员工业余参加各种学习培训，并有计划地对在岗员工进行岗位技能培训，积极参加各职能部门组织的专业培训，包括环境保护自动监测培训、特种岗位操作人员岗位培训、环境监督员培训、安全生产培训等。通过各种培训，大大提高了员工的岗位操作技能。





### 案例三

公司控股子公司山东鲁菱在2015年生产榨季开机前，开展了多形式的培训活动。内容包括公司规章制度、质量管理、安全标准化、液氨泄漏应急演练、急救知识培训等方面，岗前培训进一步提高了员工的职业技能及整体素质，为2015年经营目标的整体完成打下坚实基础。



### 案例四

公司控股子公司富平中鲁在开产前期对新招聘的员工进行了岗前培训。使员工在正式上岗前对公司及各个岗位的相关知识有整体了解，对于员工开产后工作效率及安全意识的提高大有帮助。



### 案例五

公司控股子公司青岛国投中鲁每年制定年度培训计划，采取组织员工观看光盘、内部专业人员授课等方式，组织质量管理培训、环境职业健康安全培训、党员培训等员工培训，在企业文化大环境的熏陶下，有效提高了员工的职业道德、沟通技巧、管理意识。



## 4、丰富员工生活，弘扬企业文化

为丰富员工的业余文化生活，公司在提升管理、提高经济效益的同时，组织开展丰富多彩的全员性文体活动，丰富员工的业余文化生活。2015年，公司开展了形式多样的职工文化娱乐活动，通过健步走、趣味运动会等活动，促进员工身心健康，激发员工活力，增强了公司的向心力、凝聚力、竞争力和影响力。



公司总部2015年度举办了健身“万步走”、春游等活动，旨在提高员工健身理念，营造健康积极的工作氛围。活动中大家团结友爱、互相帮助，在放松心情、增长见识的同时，收获了友谊与健康。



2014年，公司控股子公司富平中鲁在榨季开产前，组织全体员工开展了第四届职工趣味运动会。运动会分集体项目和个人项目，包括集体跳绳、拔河、乒乓球等项目，得到了全体员工的积极响应，增强了公司内部员工凝聚力、向心力和战斗力。



2015年公司控股子公司青岛国投中鲁组织了春游、趣味运动会等活动，增强了公司员工的团结力和凝聚力。公司还多次召开民主生活会，对员工食宿方面提出的要求，给予答复和改善，关注员工需求，解决员工困难。



2015年，为增进团结，丰富员工的业余文化生活，公司控股子公司河北国投中鲁组织参加了河北辛集市第四届“澳森杯”男子篮球联赛。参赛队员本着团结、友谊、健康、参与的宗旨，以饱满的激情、昂扬的斗志充分展现竞技精神，强健身心的同时收获了友谊，取得了比赛成绩和精神文明的双丰收。比赛展示了良好的中鲁形象，也达到了推动企业文化建设的目的。





# 社会

中国作为一个农业大国，农业是国民经济的基础，农民增收一直是国家重点关注的民生问题之一。国投中鲁作为农产品加工企业，以苹果为原材料，实现了果业的良性循环，解决了果农卖果难，特别是卖非商品果难的问题。公司各个工厂每年消化大量非商品果，提高了果农收入和种果积极性，为当地群众创造了更多的就业机会，同时对当地的储藏业、运输业、包装业等的发展起到了较大的促进作用，繁荣了当地经济，提高了社会效益。

同时，公司每年都会组织专业技术人员到农村原料基地进行宣传、教育和技术指导，强化果农的质量意识、提高果农的技术知识水平，减少果农种植果树的盲目性，提升果农使用农药的合理性，促进科学种植、规范管理，保证原材料质量安全的同时，降低果农因相关苹果指标不合格而无法出售的风险。





## 4、产品质量安全责任

食品安全体系管理机制

原辅料质量控制

生产过程指标控制

巩固物流仓储防线

## 建立食品质量安全体系长效管理机制

民以食为天，食以安为先。食品质量是关乎消费者利益的重要指标，也是公司管理的核心之一。公司始终坚持以为消费者提供高品质、安全可靠的浓缩果蔬汁产品为己任，建立了高效、完善的食品质量安全管理体，体系贯穿整个生产流程，从原辅料供应、生产加工到成品仓储、物流运输等各个环节都严格进行安全和质量控制，确保最终产品的安全、可靠。

公司所有子公司均获得国家食品安全生产许可证书（QS认证），通过FSSC22000（食品安全管理体系）及HACCP体系认证监审，产品质量及食品安全管理达到与国际市场接轨水平，获得可口可乐、雀巢、卡夫等全球性食品公司的认可。同时，公司12家子公司均通过Kosher洁食认证，产品符合犹太洁食标准。



FSSC22000认证



Kosher洁食认证



QS认证





## 严把原辅料质量控制，消除源头风险



**1、基地管理**

食品安全从源头抓起，公司建立“公司+基地+标准化”的管理模式，加强对种植户种植过程的全程跟踪管理。公司每年会派技术人员对拟采购基地土地取样，根据不同土质所含元素的多少，由公司聘请农艺师为农户提供有针对性的技术服务。并对每一个基地种植户进行登记备案，对基地户从施肥、耕种、打垄、种植、管理、采收进行全程跟踪指导。采收前期，对原料区域进行多次多点采样检测，重点进行农药残留和重金属检测，根据检测结果划定合格原料收购区域，建立基地档案，与供货果农签订供需协议，确保从源头控制好食品安全风险。此外，生产过程中，定期在料台上随机取样，检测原料的农残、重金属及棒曲霉素等情况，如发现有农残超标原料，追溯批次原料产地，立即停止该区域原料的采购，确保原料安全可靠和可追溯性。







## 2、果农培训

各子公司定期对种植户进行栽培技术培训，确保种植户在栽培过程中有的放矢，增加广大种植户的产量。公司为合同户提供栽培技术手册，同时定期聘请国家果树专业农艺师为公司基地植保员，对农户进行栽培技术培训，向农户详细讲解何种地块适宜种植以及后期管理应注意的问题，对农药的采购、保管、使用等用药情况进行指导。并逐步引导种植户走科学化、规范化管理的轨道。



## 3、辅料质量管理

对于辅料和包装材料，公司依据管理制度，每年开展供应商现场审核，跟进供应商审核不符合项报告整改进展情况，现场审核达到公司要求的供应商，进入公司合格供应商列表，成为潜在供货商。对于入厂的每批产品都需出示合格供应商证明及质量和安全检验报告，以此控制由辅料及包装材料带来的食品安全风险。





## 严抓过程指标关键，杜绝质量事故

在生产过程中，公司秉承“只有每一道工序合格，最终产品才能100%合格”的过程控制理念，严格按照危害分析与关键控制点体系（HACCP），建立科学的关键控制点，对于每一个关键控制点密切监控并及时做危害分析，以期消除食品安全危害因素，进而将产品质量安全风险降到最低。

## 严把物流仓储关，巩固质量防线

公司控股子公司青岛国投中鲁主要从事果汁进出口业务相关的货物仓储、包装，货物搬运、装卸服务，主要定位于服务整个公司的物流储运，同时也是公司控制质量安全的最后一道防线。

青岛公司每年组织全体员工及外协冷库管理人员开展《物流质量管理知识》、《质量投诉案例回顾》等各种质量培训，讲解流程控制要点，明晰各岗位的质量责任；制定内部质量审核标准，对公司内部及各协作外租仓库采取现场抽查、记录审核及协作情况评价等方式，对服务质量进行审核，为发货产品的质量提供了可追溯性依据。





## 5、安全生产管理责任

完善安全生产制度建设

加强安全检查，排除安全隐患

加大安全投入，组织培训演习

职业健康管理及安全生产标准化建设工作

2015年度，公司认真贯彻国投集团关于落实安全生产管理提升的重要文件精神，通过开展内部安全生产管理活动，不断探索安全管理新思路、新方法，进一步建立健全安全机构，全面完善和落实各项安全管理要素和安全管理力度，加强安全生产标准化建设，深入排查和治理事故隐患，全面提升安全管理水平，确保了公司安全生产形势的持续稳定。



## 完善安全生产制度建设

2015年度，根据新修订的安全法，公司对各项安全管理制度进行了17处修订完善，并进一步细化修订应急预案，提高预案的针对性和可操作性。各子公司安全应急员均通过所在地安全部门备案。

## 职业健康管理及安全生产标准化建设工作

2015年度 国投中鲁所属七家子公司通过职业安全健康管理体系审核，六家子公司通过三级安全标准化达标，四家子公司通过二级安全标准化达标验收。





## 加强安全检查，排除安全隐患

为贯彻落实习近平总书记和李克强总理就天津港“8·12”特别重大火灾爆炸事故的重要指示和批示精神，部署国投集团《关于贯彻落实全国安全生产电视电话会议精神、集中开展安全生产大检查的紧急通知》的工作要求，国投中鲁成立重点领域督查督办领导小组，负责指导、研究安全专项检查和重点领域隐患排查督办有关事项，组长由公司总经理担任。专项检查组主要针对危化品、液氨制冷机房、锅炉、污水、配电、库房等场所进行重点排查。主要内容为危险化学品、消防等重点领域的《安全生产法》认识及行动是否到位、安全生产责任是否落实、安全隐患是否消除、安全投入是否符合要求、消防“三化、四个能力”要求是否落实到位等等。对检查出的15处安全隐患进行了整改，主要隐患为消防设施有杂物阻挡、应急灯不亮以及灭火器压力不足。



2015年度，公司共开展安全检查4次，其中专项大检查2次，检查企业数量19个（包含外租冷库9家），下发通报11份（包含外租冷库9份），发现问题21个，提出建议7项，各子公司、投资企业开展安全检查31次，整改一般隐患170余处。

## 加大安全投入，组织培训演习



为强化员工安全意识，提高员工安全技能，2015年度，公司共投入357.9万元用于安全生产，主要投入在设备设施安全防护、职业卫生健康、劳保用品发放、特种设备设施检测、员工安全培训、应急演练等活动。2015年度公司共开展15次安全教育培训工作，11次应急演练工作，培训人员共计1197人（次），其中特殊工种作业人员136人，班组长162人（次），主要负责人37人（次）。





## 6、环境保护责任





公司高度重视环境保护与可持续发展工作，将环境保护、节能减排作为公司可持续发展战略的重要组成部分。在加强安全与生产经营管理的同时，始终倡导绿色环保理念，积极推进清洁生产和节能减排，大力发展循环经济，努力创建资源节约型、环境友好型企业。

2015年度，国投中鲁公司全年共实施完成节能减排技改项目4项，投资763.95万元。其中，进行锅炉除尘、脱硫项目改造的富平中鲁、山西国投中鲁以及降低污水COD指标项目改造的河北国投中鲁、山西国投中鲁、辽宁国投中鲁已经全部完成，通过试运行情况良好，均达到了公司所在地规定的排放指标。其它公司都增加了节能变频器的小范围改造。本年度未发生因污水、锅炉烟尘排放不达标引起的责任事故和社会影响事件。所属子公司山东鲁菱本年度完成节约标煤241吨，比计划180吨超额61吨，同时也超额完成“十二五”节能总量1282吨目标的133.89%。





## 7、社会责任发展规划

2015年是公司经营发展的关键一年，公司在齐心协力谋发展的同时，不忘积极履行对股东、债权人、客户、供应商、员工、社会等利益相关方的社会责任，在安全生产、节能减排方面做了大量工作。公司始终铭记企业社会责任的履行与企业发展是相生相随、永无止境的，履行社会责任是企业作为社会成员的应尽义务，更是企业的一项神圣使命。

2016年公司将继续秉承“个人、企业、社会”三位一体的核心价值观，不断完善企业社会责任管理体系建设，推进深化企业社会责任理念，完善企业社会责任执行机制，通过守法、诚信、稳健、持续的经营，为员工、客户、股东、社会创造更多的经济价值和社会价值。推动公司实现长远发展的同时，努力为社会发展贡献力量。



国投中鲁果汁股份有限公司