

---

金元顺安消费主题混合型证券投资基金  
2015 年年度报告  
2015 年 12 月 31 日

基金管理人：金元顺安基金管理有限公司  
(原“金元惠理基金管理有限公司”)  
基金托管人：中国工商银行股份有限公司  
报告送出日期：二〇一六年三月二十九日

---

## § 1 重要提示及目录

### 1.1 重要提示

基金管理人的董事会、董事保证本报告所载资料不存在虚假记载、误导性陈述或重大遗漏，并对其内容的真实性、准确性和完整性承担个别及连带的法律责任。本年度报告已经三分之二以上独立董事签字同意，并由董事长签发。

基金托管人中国工商银行股份有限公司根据本基金合同规定，于 2016 年 3 月 24 日复核了本报告中的财务指标、净值表现、利润分配情况、财务会计报告、投资组合报告等内容，保证复核内容不存在虚假记载、误导性陈述或者重大遗漏。

基金管理人承诺以诚实信用、勤勉尽责的原则管理和运用基金资产，但不保证基金一定盈利。

基金的过往业绩并不代表其未来表现。投资有风险，投资者在作出投资决策前应仔细阅读本基金的招募说明书及其更新。

本报告期自 2015 年 1 月 1 日起至 12 月 31 日止。

## 1.2 目录

§ 1	重要提示及目录 .....	1
1.1	重要提示 .....	1
§ 2	基金简介 .....	4
2.1	基金基本情况 .....	4
2.2	基金产品说明 .....	4
2.3	基金管理人和基金托管人 .....	5
2.4	信息披露方式 .....	5
2.5	其他相关资料 .....	5
§ 3	主要财务指标、基金净值表现及利润分配情况 .....	5
3.1	主要会计数据和财务指标 .....	5
3.2	基金净值表现 .....	6
3.3	过去三年基金的利润分配情况 .....	8
§ 4	管理人报告 .....	8
4.1	基金管理人及基金经理情况 .....	8
4.2	管理人对报告期内本基金运作合规守信情况的说明 .....	10
4.3	管理人对报告期内公平交易情况的专项说明 .....	10
4.4	管理人对报告期内基金的投资策略和业绩表现的说明 .....	10
4.5	管理人对宏观经济、证券市场及行业走势的简要展望 .....	11
4.6	管理人内部有关本基金的监察稽核工作情况 .....	11
4.7	管理人对报告期内基金估值程序等事项的说明 .....	12
4.8	管理人对报告期内基金利润分配情况的说明 .....	14
4.9	基金持有人数或资产净值预警情形的说明 .....	14
§ 5	托管人报告 .....	14
5.1	报告期内本基金托管人合规守信情况声明 .....	14
5.2	托管人对报告期内本基金投资运作合规守信、净值计算、利润分配等情况的说明 .....	14
5.3	托管人对本年度报告中财务信息等内容的真实、准确和完整发表意见 .....	14
§ 6	审计报告 .....	15
6.1	审计报告基本信息 .....	15
6.2	审计报告的基本内容 .....	15
§ 7	年度财务报表 .....	16
7.1	资产负债表 .....	16
7.2	利润表 .....	18
7.3	所有者权益（基金净值）变动表 .....	19
7.4	报表附注 .....	20
§ 8	投资组合报告 .....	42
8.1	期末基金资产组合情况 .....	42
8.2	期末按行业分类的股票投资组合 .....	42
8.3	期末按公允价值占基金资产净值比例大小排序的所有股票投资明细 .....	43
8.4	报告期内股票投资组合的重大变动 .....	43
8.5	期末按债券品种分类的债券投资组合 .....	54
8.6	期末按公允价值占基金资产净值比例大小排名的前五名债券投资明细 .....	54
8.7	期末按公允价值占基金资产净值比例大小排名的所有资产支持证券投资明细 .....	54
8.8	报告期末按公允价值占基金资产净值比例大小排序的前五名贵金属投资明细 .....	54

---

8.9	期末按公允价值占基金资产净值比例大小排名的前五名权证投资明细	54
8.10	报告期末本基金投资的股指期货交易情况说明	54
8.11	报告期末本基金投资的国债期货交易情况说明	54
8.12	投资组合报告附注	55
§ 9	基金份额持有人信息	58
9.1	期末基金份额持有人户数及持有人结构	58
9.2	期末基金管理人的从业人员持有本基金的情况	58
9.3	期末基金管理人的从业人员持有本开放式基金份额总量区间情况	59
§ 10	开放式基金份额变动	59
§ 11	重大事件揭示	59
11.1	基金份额持有人大会决议	59
11.2	基金管理人、基金托管人的专门基金托管部门的重大人事变动	59
11.3	涉及基金管理人、基金财产、基金托管业务的诉讼	59
11.4	基金投资策略的改变	59
11.5	为基金进行审计的会计师事务所情况	60
11.6	管理人、托管人及其高级管理人员受稽查或处罚等情况	60
11.7	基金租用证券公司交易单元的有关情况	60
11.8	其他重大事件	62
§ 12	备查文件目录	62
12.1	备查文件目录	62
12.2	存放地点	63
12.3	查阅方式	63

## § 2 基金简介

### 2.1 基金基本情况

基金名称	金元顺安消费主题混合型证券投资基金
基金简称	金元顺安消费主题混合
基金主代码	620006
交易代码	620006
基金运作方式	契约型开放式
基金合同生效日	2010年9月15日
基金管理人	金元顺安基金管理有限公司（原“金元惠理基金管理有限公司”）
基金托管人	中国工商银行股份有限公司
报告期末基金份额总额	17,805,597.26份
基金合同存续期	不定期

### 2.2 基金产品说明

投资目标	在正确认识中国经济发展特点的基础上，重点投资于消费拉动经济增长过程中充分受益的消费主题行业及其中的优势企业，致力于分享中国经济增长及增长方式转变带来的投资机会，力争实现基金资产的中长期稳定增值。
投资策略	考虑到主题投资的特点，本基金将消费主题的行业范畴做如下界定：非日常生活消费品、日常消费品、医疗保健、金融、信息技术、电信服务、公用事业以及工业中的运输。本基金拟投资的消费主题行业总共包括8个一级行业和20个二级行业。本基金的资产配置策略分为两个层次：第一层为基于“自上而下”的大类资产配置策略，以确定基金资产在股票、债券和现金之间的比例；第二层采取主动投资方法构建本基金的股票组合。本基金的股票投资采取行业配置指导下的个股精选方法，即：首先进行消费主题行业的投资价值评估，确定拟投资的优势行业；其次进行行业内个股的精选，从品质、增长和估值三个维度精选优质消费主题股票构建股票组合。本基金在满足流动性及风险监控要求下，通过宏观经济方面自上而下的分析及债券市场方面自下而上的判断，把握市场利率水平的运行态势，根据债券市场收益率曲线的整体运动方向进行债券投资。
业绩比较基准	沪深300指数收益率×80%+中国债券总指数收益率×20%
风险收益特征	本基金是一只主动投资的混合型基金，其风险收益特征从长期平均及预期来看，低于股票型基金，高于债券型基金与货币市场基金，属于较高风险、较高收益的证券投资基金品种。

## 2.3 基金管理人和基金托管人

项目		基金管理人	基金托管人
名称		金元顺安基金管理有限公司（原“金元惠理基金管理有限公司”）	中国工商银行股份有限公司
信息披露 负责人	姓名	凌有法	洪渊
	联系电话	021-68882815	010-66105799
	电子邮箱	service@jyvpfund.com	custody@icbc.com.cn
客户服务电话		021-68881801	95588
传真		021-68881875	010—66105798
注册地址		上海市浦东新区花园石桥路33号花旗集团大厦3608	北京市西城区复兴门内大街55号
办公地址		上海市浦东新区花园石桥路33号花旗集团大厦3608	北京市西城区复兴门内大街55号
邮政编码		200120	100140
法定代表人		任开宇	姜建清

## 2.4 信息披露方式

本基金选定的信息披露报纸名称	中国证券报、上海证券报和证券日报
登载基金年度报告正文的管理人互联网网址	www.jyvpfund.com
基金年度报告备置地点	基金管理人、基金托管人办公地址

## 2.5 其他相关资料

项目	名称	办公地址
会计师事务所	安永华明会计师事务所（特殊普通合伙）	北京市东城区东长安街1号东方广场东方经贸城安永大楼16层
注册登记机构	金元顺安基金管理有限公司（原“金元惠理基金管理有限公司”）	上海市浦东新区花园石桥路33号花旗集团大厦3608室

## §3 主要财务指标、基金净值表现及利润分配情况

### 3.1 主要会计数据和财务指标

金额单位：人民币元

3.1.1 期间数据和指标	2015年	2014年	2013年
本期已实现收益	19,229,301.43	10,547,279.76	8,607,352.06
本期利润	16,400,831.91	11,445,110.25	5,047,572.25
加权平均基金份额本期利	0.4190	0.2145	0.0725

润			
本期加权平均净值利润率	34.80%	23.89%	8.14%
本期基金份额净值增长率	-4.67%	27.99%	0%
<b>3.1.2 期末数据和指标</b>	<b>2015 年末</b>	<b>2014 年末</b>	<b>2013 年末</b>
期末可供分配利润	1,827,497.07	6,114,974.00	-6,900,522.11
期末可供分配基金份额利润	0.1026	0.1575	-0.1173
期末基金资产净值	19,633,094.33	44,948,392.19	53,192,510.58
期末基金份额净值	1.103	1.157	0.904
<b>3.1.3 累计期末指标</b>	<b>2015 年末</b>	<b>2014 年末</b>	<b>2013 年末</b>
基金份额累计净值增长率	10.30%	15.70%	-9.60%

注：1：本期已实现收益指基金本期利息收入、投资收益、其他收入（不含公允价值变动收益）扣除相关费用后的余额，本期利润为本期已实现收益加上本期公允价值变动收益。

2：期末可供分配利润，采用期末资产负债表中未分配利润与未分配利润中已实现部分的孰低数（为期末余额，不是当期发生数）；

3：表中的“期末”均指报告期最后一日，即 12 月 31 日。

4：所述基金业绩指标不包括持有人认购或交易基金的各项费用，计入费用后实际收益水平要低于所列数字。

## 3.2 基金净值表现

### 3.2.1 基金份额净值增长率及其与同期业绩比较基准收益率的比较

阶段	份额净值增长率①	份额净值增长率标准差②	业绩比较基准收益率③	业绩比较基准收益率标准差④	①-③	②-④
过去三个月	17.97%	2.07%	13.67%	1.34%	4.30%	0.73%
过去六个月	-13.22%	2.98%	-12.23%	2.14%	-0.99%	0.84%
过去一年	-4.67%	2.75%	6.67%	1.99%	-11.34%	0.76%
过去三年	30.69%	1.98%	41.11%	1.43%	-10.42%	0.55%
过去五年	10.97%	1.70%	20.03%	1.29%	-9.06%	0.41%
自基金合同生效起至今	10.30%	1.68%	24.70%	1.29%	-14.40%	0.39%

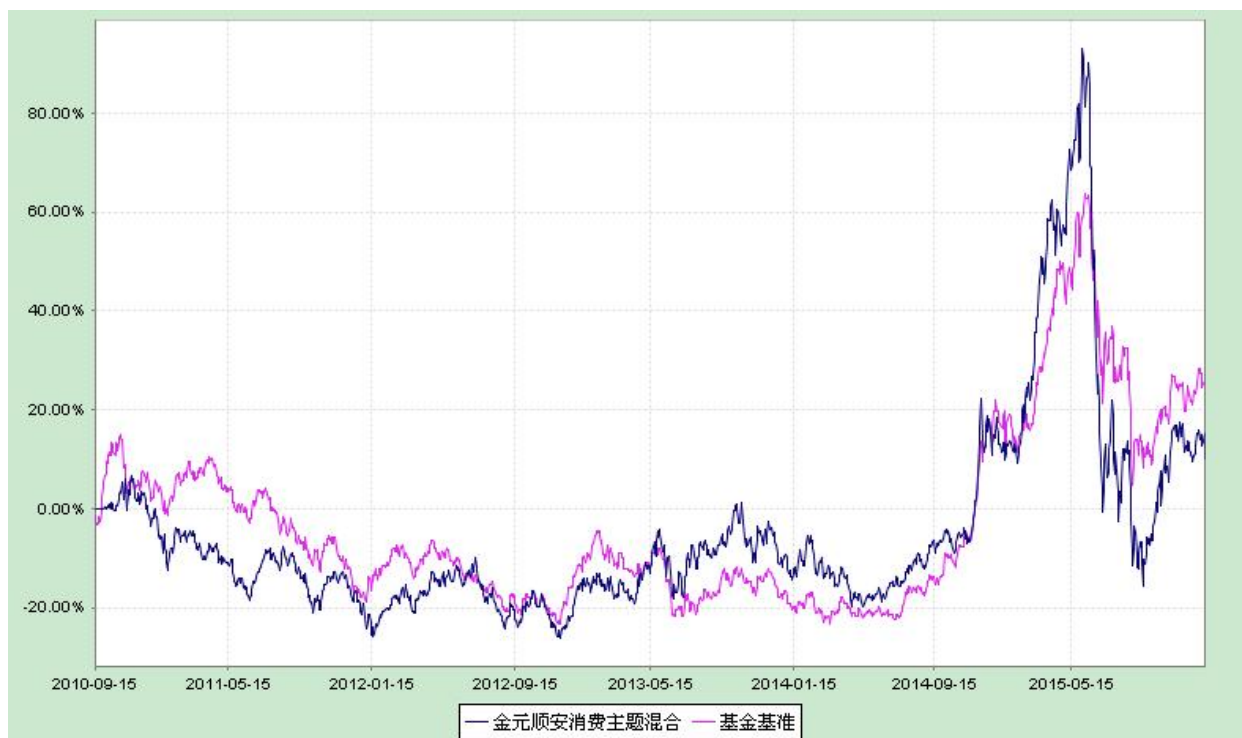
注：（1）本基金选择沪深 300 指数作为股票投资部分的业绩基准，选择中国债券总指数作为债券投资部分的业绩基准，复合业绩比较基准为：沪深 300 指数收益率\*80%+中国债券总指数收益率\*20%；

（2）本基金合同生效日为 2010 年 9 月 15 日；

（3）本基金建仓期为 2010 年 9 月 15 日至 2011 年 3 月 14 日，建仓期结束时各项资产配置比例符合合同约定。

### 3.2.2 自基金合同生效以来基金份额累计净值增长率变动及其与同期业绩比较基准收益率变动的比较

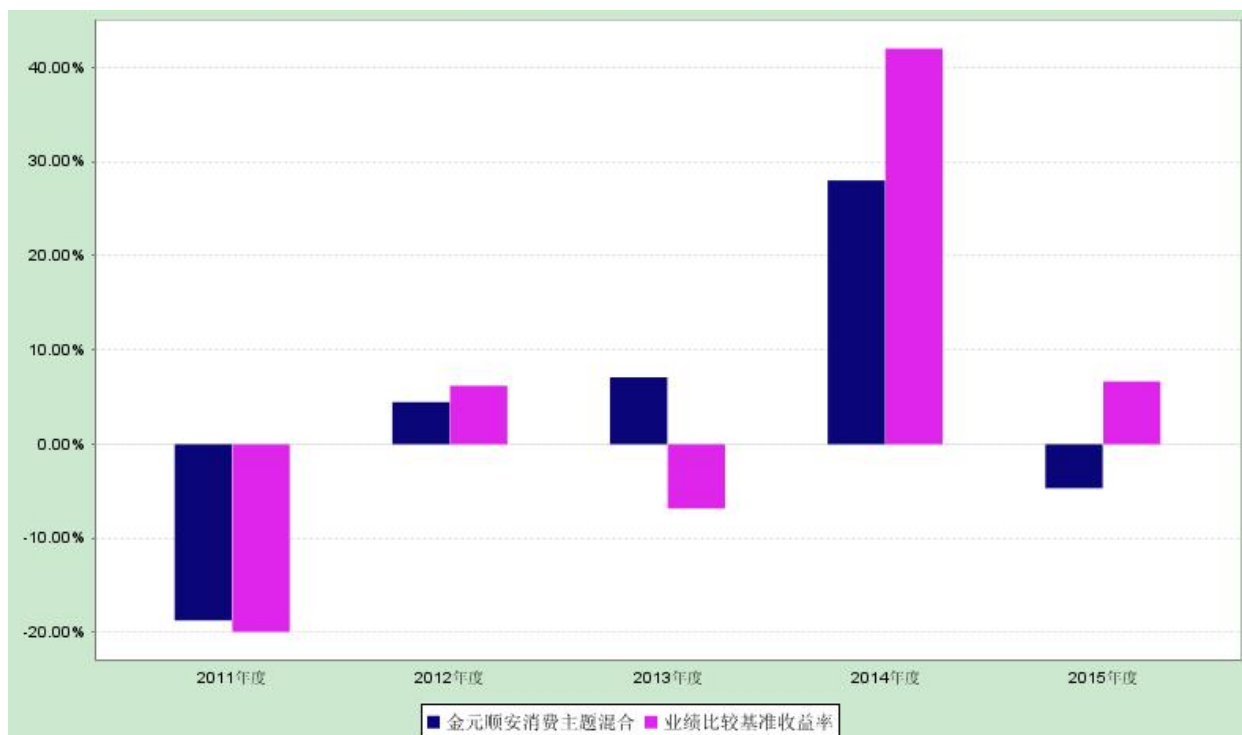
金元顺安消费主题混合型证券投资基金  
份额累计净值增长率与业绩比较基准收益率历史走势对比图  
(2010年9月15日至2015年12月31日)



### 3.2.3 过去五年基金每年净值增长率及其与同期业绩比较基准收益率的比较

金元顺安消费主题混合型证券投资基金  
过去五年基金净值增长率与业绩比较基准收益率的对比图





注：（1）本基金合同生效日为 2010 年 9 月 15 日；  
（2）基金增长率为实际投资期间的收益率，未经过年化处理。

### 3.3 过去三年基金的利润分配情况

本基金过去三年内未进行利润分配。

## § 4 管理人报告

### 4.1 基金管理人及基金经理情况

#### 4.1.1 基金管理人及其管理基金的经验

金元顺安基金管理有限公司（原“金元惠理基金管理有限公司”）成立于 2006 年 11 月，由金元证券有限公司（以下简称“金元证券”）与比利时联合资产管理公司（以下简称“KBC”）共同发起设立的中外合资基金管理公司。公司注册地为上海，注册资本 1.5 亿人民币，其中金元证券持有 51% 的股份，KBC 持有 49% 的股份。2012 年 3 月，经中国证监会核准，KBC 将所持有的 49% 股权转让惠理基金管理香港有限公司（以下简称“惠理香港”），公司更名为金元惠理基金管理有限公司，成为国内首家港资入股的合资基金公司，股权结构变更为：金元证券持有 51% 股权，惠理香港持有 49% 股权。2012 年 10 月，经中国证监会核准，公司双方股东按持股比例向公司增资人民币 9,500 万元，公司注册资本金增至 24,500 万元。

截至 2015 年 12 月 31 日本基金管理人管理金元顺安宝石动力混合型证券投资基金、金元顺安成长动力灵活配置混合型证券投资基金、金元顺安丰利债券型证券投资基金、金元顺安价值增长混合型投资基金、金元顺安核心动力混合型投资基金、金元顺安消费主题混合型证券投资基金、金元顺安保本混合型证券投资基金、金元顺安新经济主题混合型证券投资基金、金元顺安丰祥债券型证券投资基金和金元顺安金元宝货币市场基金金共十只开放式证券投资基金。

#### 4.1.2 基金经理（或基金经理小组）及基金经理助理的简介

姓名	职务	任本基金的基金经理（助理）期限		证券从业年限	说明
		任职日期	离任日期		
闵杭	本基金基金经理	2015-10-16	-	21	金元顺安消费主题混合型证券投资基金、金元顺安新经济主题混合型证券投资基金、金元顺安宝石动力混合型证券投资基金和金元顺安成长动力灵活配置混合型证券投资基金基金经理，技术经济专业本科毕业。曾任湘财证券上海自营分公司总经理，申银万国证券股份有限公司证券投资与金融衍生品总部投资总监、交易总监、交易部经理、交易部经理助理和研究部研究员。2015 年 8 月 4 日加入本公司任投资总监。21 年证券、基金等金融行业从业经历，具有基金从业资格。
晏斌	本基金基金经理	2013-01-07	2015-11-02	12	金元顺安消费主题混合型证券投资基金、金元顺安新经济主题混合型证券投资基金、金元顺安宝石动力混合型证券投资基金和金元顺安成长动力灵活配置混合型证券投资基金基金经理，香港中文大学工商管理硕士。曾任招商基金管理有限公司行业研究员，上海惠理投资管理咨询有限公司副基金经理等。2012 年 12 月加入本公司任投资副总监，历任金元顺安核心动力股票型证券投资基金和金元顺安价值增长股票型证券投资基金基金经理。12 年证券、基金等金融行业从业经历，具有基金从业

					资格。
--	--	--	--	--	-----

注：1、此处的任职日期、离任日期均指公司做出决定之日，若该基金经理自基金合同生效日起即任职，则任职日期为基金合同生效日；

2、证券从业的含义遵从行业协会《证券业从业人员资格管理办法》的相关规定。

#### 4.2 管理人对报告期内本基金运作合规守信情况的说明

本报告期内，本基金管理人严格遵守《中华人民共和国证券投资基金法》、《公开募集证券投资基金运作管理办法》和《证券投资基金销售管理办法》、《金元顺安消费主题混合型证券投资基金基金合同》和其他有关法律法规的规定，本着诚实信用、勤勉尽责的原则管理和运用基金资产，在严格控制风险的基础上，为基金持有人谋求最大利益。本报告期内，基金运作整体合法合规，无损害基金持有人利益的行为。基金的投资范围、投资比例及投资组合符合有关法律法规及基金合同的规定。

#### 4.3 管理人对报告期内公平交易情况的专项说明

##### 4.3.1 公平交易制度和控制方法

本基金管理人已依据中国证监会《证券投资基金管理公司公平交易制度指导意见》建立起了《金元惠理基金管理有限公司公平交易管理制度》，涵盖了各投资组合、投资市场、投资标的的公平交易制度规范，贯穿了授权、研究分析、投资决策、交易执行、业绩评估全过程，并通过分析报告、监控、稽核的方式保证制度流程的有效执行。

##### 4.3.2 公平交易制度的执行情况

本报告期，本基金管理人根据《证券投资基金管理公司公平交易制度指导意见》，通过科学完善的制度及流程，从事前、事中和事后等环节严格控制不同基金之间可能的利益输送。本基金管理人规定了严格的投资权限管理制度、股票备选库管理制度、债券库管理制度和集中交易制度等，重视交易执行环节的公平交易措施，启用投资交易系统内的公平交易模块，以确保公平对待各投资组合。在报告期内，本管理人对不同投资组合的交易价差、收益率进行分析，公平交易制度总体执行情况良好。

##### 4.3.3 异常交易行为的专项说明

本报告期，根据《证券投资基金管理公司公平交易制度指导意见》和《异常交易监控与报告制度》的规定，对交易进行了监控，未发现异常交易行为。

#### 4.4 管理人对报告期内基金的投资策略和业绩表现的说明

##### 4.4.1 报告期内基金投资策略和运作分析

---

2015 年，主要增持信息传输、软件和信息技术服务业、住宿餐饮、批发零售、制造业和文化体育娱乐业等，主要减持金融业、房地产业等。

#### 4.4.2 报告期内基金的业绩表现

本报告期份额净值增长率为-4.67%，同期业绩比较基准增长率为 6.67%。

#### 4.5 管理人对宏观经济、证券市场及行业走势的简要展望

预计 2016 年中国经济的消费增速将下降到 7%的较低水平，固定资产投资增速下降到 10%的水平，进出口低速增长，净出口对经济增长的拉动作用难以改善。经济 L 型，从快速下滑进入缓慢探底阶段。面对经济下行和去库存的压力，需要继续维持宽松的货币政策，但是由于美国进入加息周期，人民币汇率承压，稳定汇率的需求会限制流动性继续宽松。预计 2016 年将会维持偏中性的稳健货币政策。

在经济下行，流动性中性、注册制缓慢推进前提下，我们认为 2016 年股市缺少趋势性投资机会。而随着美国经济数据的反复，对汇率的预期和国内货币政策的认知也将会呈现反复，加上大宗商品价格的震荡，预计 2016 年股市将呈现宽幅震荡行情。

随着消费升级和经济转型，股市又将呈现结构市的特征。主要投资机会来自于以下几个方面：1，消费升级带来的新兴产业投资机会。比如高端装备制造行业、文化传媒行业、教育主题、体育主题等的投资机会。2，供给侧改革带来的机会，比如去产能给钢铁、采掘行业带来的并购机会，行业集中度提升之后带来的利润改善机会，以及去库存给房地产产业链带来的投资机会。3，大宗商品底部企稳带来的投资机会。如果全球继续释放流动性刺激经济，那么大宗商品有可能出现一些脉冲上涨机会，将会给有色、石化等行业带来投资机会。

#### 4.6 管理人内部有关本基金的监察稽核工作情况

2015 年度，本基金管理人仍把规范运作、防范风险、保护基金份额持有人利益作为工作的基点，进一步完善内部控制制度和流程体系，推动各项法规、内控体系和管理制度的落实，保证基金合同得到严格履行。公司监察稽核部门按照规定的权限和程序，通过实时监控、定期检查、报表揭示、专项检查、人员询问等方法，独立地开展公司的监察稽核工作，并就在监察稽核过程中发现的问题，及时提出改进建议并督促业务部门进行整改，同时定期向董事长和公司管理层出具监察稽核报告。本期内，重点开展的监察稽核工作包括：

1、依据相关法律、法规和公司实际运作情况，修订和完善公司各项内部管理制度，特别是对公司

---

各部门的业务操作流程进行了梳理和修订，为保障基金份额持有人的利益，保障公司的规范运作提供制度保障。

2、开展对公司各项业务的日常监察稽核工作，查找公司各项业务中的风险漏洞，保证公司各项业务的合规运作，重点加强了对于各业务环节的专项稽核。

3、加强对公司营销、投研等各项业务过程中的法律、合规及投资风险的防范与控制，在合法合规的基础上，充分保障基金份额持有人的利益。

4、开展反洗钱、反商业贿赂等各项工作，并通过开展法规培训等形式，提高员工的合规意识和风险责任意识。

通过以上工作的开展，在本报告期内本基金运作过程中未发生关联交易、内幕交易，基金运作整体合法合规。在今后的工作中，本基金管理人承诺将一如既往的本着诚实信用、勤勉尽责的原则管理和运用基金资产，不断提高内部监察稽核工作的科学性和有效性，努力防范各种风险，为基金份额持有人谋求最大利益。

#### **4.7 管理人对报告期内基金估值程序等事项的说明**

##### **4.7.1 有关参与估值流程各方及人员（或小组）的职责分工**

###### **4.7.1.1 估值工作小组的职责分工**

公司建立估值工作小组对证券估值负责。估值工作小组由主管运营的副总经理、基金事务部、投资部、交易部、监察稽核部部门总监组成。每个成员都可以指定一个临时或者长期的授权人员。

估值工作小组职责：

- ① 制定估值制度并在必要时修改；
- ② 确保估值方法符合现行法规；
- ③ 批准证券估值的步骤和方法；
- ④ 对异常情况做出决策。

主管运营的副总经理是估值工作小组的组长，主管运营的副总经理在基金事务部总监或者其他两个估值小组成员的建议下，可以提议召集估值工作小组会议。

估值决策由估值工作小组 2/3 或以上多数票通过。

###### **4.7.1.2 基金事务部的职责分工**

基金事务部负责日常证券资产估值。该部门和公司投资部相互独立。在按照本估值制度和相关法

---

规估值后，基金事务部定期将证券估值表向估值工作小组报告，至少每月一次。

基金事务部职责：

- ① 获得独立、完整的证券价格信息；
- ② 每日证券估值；
- ③ 检查价格波动并进行一般准确性评估；
- ④ 向交易员或基金经理核实价格异常波动，并在必要时向估值工作小组报告；
- ⑤ 对每日证券价格信息和估值结果进行记录；
- ⑥ 对估值调整和人工估值进行记录；
- ⑦ 向估值工作小组报送月度估值报告。

基金事务部总监认为必要，可以提议召开估值工作小组会议。

#### 4.7.1.3 投资部的职责分工

- ① 接受监察稽核部对所投资证券价格异常波动的问讯；
- ② 对停牌证券、价格异常波动证券、退市证券提出估值建议；
- ③ 评价并确认基金事务部提供的估值报告；
- ④ 向估值工作小组报告任何他/她认为可能的估值偏差。

#### 4.7.1.4 交易部的职责分工

- ① 对基金事务部的证券价格信息需求做出即时回应；
- ② 通知基金事务部关于证券停牌、价格突发性异常波动、退市等特定信息；
- ③ 评价并确认基金事务部提供的估值报告。

#### 4.7.1.5 监察稽核部的职责分工

- ① 监督证券的整个估值过程；
- ② 确保估值工作小组制定的估值政策得到遵守；
- ③ 确保公司的估值制度和符合现行法律、法规的要求；
- ④ 评价现行估值方法是否恰当反应证券公允价值的风险；
- ⑤ 对于估值表中价格异常波动的证券向投资部问讯；
- ⑥ 对于认为不合适或者不再合适的估值方法提交估值工作小组讨论。

---

#### 4.7.2 参与估值流程各方之间存在的任何重大利益冲突

本公司参与估值流程各方之间不存在任何重大利益冲突。

#### 4.8 管理人对报告期内基金利润分配情况的说明

本基金本报告期内未进行利润分配。

#### 4.9 基金持有人数或资产净值预警情形的说明

截止到 2015 年 12 月 31 日，该基金连续二十九个工作日出现基金资产净值低于五千万元的情形。

### § 5 托管人报告

#### 5.1 报告期内本基金托管人遵规守信情况声明

本报告期内，本基金托管人在对金元惠理消费主题股票型证券投资基金的托管过程中，严格遵守《证券投资基金法》及其他法律法规和基金合同的有关规定，不存在任何损害基金份额持有人利益的行为，完全尽职尽责地履行了基金托管人应尽的义务。

#### 5.2 托管人对报告期内本基金投资运作遵规守信、净值计算、利润分配等情况的说明

本报告期内，金元惠理消费主题股票型证券投资基金的管理人——金元顺安基金管理有限公司（原“金元惠理基金管理有限公司”）在金元惠理消费主题股票型证券投资基金的投资运作、基金资产净值计算、基金份额申购赎回价格计算、基金费用开支等问题上，不存在任何损害基金份额持有人利益的行为，在各重要方面的运作严格按照基金合同的规定进行。本报告期内，金元惠理消费主题股票型证券投资基金未进行利润分配。

#### 5.3 托管人对本年度报告中财务信息等内容的真实、准确和完整发表意见

本托管人依法对金元顺安基金管理有限公司（原“金元惠理基金管理有限公司”）编制和披露的金

元惠理消费主题股票型证券投资基金 2015 年年度报告中财务指标、净值表现、利润分配情况、财务会计报告、投资组合报告等内容进行了核查，以上内容真实、准确和完整。

中国工商银行资产托管部

2015 年 3 月 24 日

## § 6 审计报告

### 6.1 审计报告基本信息

财务报表是否经过审计	是
审计意见类型	标准无保留意见
审计报告编号	安永华明（2016）审字第 60657709_B06 号

### 6.2 审计报告的基本内容

审计报告标题	审计报告
审计报告收件人	金元顺安消费主题混合型证券投资基金（原“金元惠理消费主题股票型证券投资基金”）全体基金份额持有人
引言段	我们审计了后附的金元顺安消费主题混合型证券投资基金财务报表，包括2015年12月31日的资产负债表、2015年度的利润表和所有者权益（基金净值）变动表以及财务报表附注。
管理层对财务报表的责任段	编制和公允列报财务报表是基金管理人金元顺安基金管理有限公司的责任。这种责任包括：（1）按照企业会计准则的规定编制财务报表，并使其实现公允反映；（2）设计、执行和维护必要的内部控制，以使财务报表不存在由于舞弊或错误而导致的重大错报。
注册会计师的责任段	我们的责任是在执行审计工作的基础上对财务报表发表审计意见。我们按照中国注册会计师审计准则的规定执行了审计工作。中国注册会计师审计准则要求我们遵守中国注册会计师职业道德守则，计划和执行审计工作以对财务报表是否不存在重大错报获取合理保证。 审计工作涉及实施审计程序，以获取有关财务报表金额和披露的审计证据。选择的审计程序取决于注册会计师的判断，包括对由于舞弊或错误导致的财务报表



	重大错报风险的评估。在进行风险评估时，注册会计师考虑与财务报表编制和公允列报相关的内部控制，以设计恰当的审计程序，但目的并非对内部控制的有效性发表意见。审计工作还包括评价基金管理人选用会计政策的恰当性和作出会计估计的合理性，以及评价财务报表的总体列报。 我们相信，我们获取的审计证据是充分、适当的，为发表审计意见提供了基础。
审计意见段	我们认为，上述财务报表在所有重大方面按照企业会计准则的规定编制，公允反映了金元顺安消费主题混合型证券投资基金2015年12月31日的财务状况以及2015年度的经营成果和净值变动情况。
注册会计师的姓名	汤 骏 印艳萍
会计师事务所的名称	安永华明会计师事务所（特殊普通合伙）
会计师事务所的地址	北京市东城区东长安街1号东方广场东方经贸城安永大楼16层
审计报告日期	2016-03-25

## § 7 年度财务报表

### 7.1 资产负债表

会计主体：金元顺安消费主题混合型证券投资基金

报告截止日：2015年12月31日

单位：人民币元

资 产	附注号	本期末 2015年12月31日	上年度末 2014年12月31日
<b>资 产：</b>			
银行存款	7.4.7.1	6,600,994.80	16,459,642.96
结算备付金		263,243.21	361,959.29
存出保证金		142,396.73	28,350.02
交易性金融资产	7.4.7.2	12,888,875.54	28,172,967.97
其中：股票投资	7.4.7.2	12,888,875.54	28,172,967.97
基金投资		-	-
债券投资	7.4.7.2	-	-
资产支持证券投资		-	-
贵金属投资		-	-
衍生金融资产	7.4.7.	-	-

	3		
买入返售金融资产	7.4.7.4	-	-
应收证券清算款		192,157.55	-
应收利息	7.4.7.5	1,494.55	2,618.57
应收股利		-	-
应收申购款		1,218.18	1,101,780.98
递延所得税资产		-	-
其他资产	7.4.7.6	-	-
资产总计		20,090,380.56	46,127,319.79
<b>负债和所有者权益</b>	<b>附注号</b>	<b>本期末 2015年12月31日</b>	<b>上年度末 2014年12月31日</b>
<b>负 债：</b>			
短期借款		-	-
交易性金融负债		-	-
衍生金融负债	7.4.7.3	-	-
卖出回购金融资产款		-	-
应付证券清算款		-	-
应付赎回款		3,358.62	859,149.27
应付管理人报酬		26,224.50	56,797.79
应付托管费		4,370.73	9,466.30
应付销售服务费		-	-
应付交易费用	7.4.7.7	368,322.04	187,782.33
应交税费		-	-
应付利息		-	-
应付利润		-	-
递延所得税负债		-	-
其他负债	7.4.7.8	55,010.34	65,731.91
负债合计		457,286.23	1,178,927.60
<b>所有者权益：</b>			
实收基金	7.4.7.9	17,805,597.26	38,833,418.19
未分配利润	7.4.7.10	1,827,497.07	6,114,974.00
所有者权益合计		19,633,094.33	44,948,392.19
负债和所有者权益总计		20,090,380.56	46,127,319.79

注：报告期截止日 2015 年 12 月 31 日，基金份额净值 1.103 元，基金份额总额 17,805,597.26 份。

## 7.2 利润表

会计主体：金元顺安消费主题混合型证券投资基金

本报告期：2015年1月1日至2015年12月31日

单位：人民币元

项目	附注号	本期 2015年1月1日至2015年1 2月31日	上年度可比期间 2014年1月1日至2014年12 月31日
<b>一、收入</b>		<b>19,484,453.46</b>	<b>12,982,063.80</b>
1. 利息收入		96,371.11	47,333.18
其中：存款利息收入	7.4.7.11	96,371.11	41,590.71
债券利息收入		-	5,742.47
资产支持证券利息收入		-	-
买入返售金融资产收入		-	-
其他利息收入		-	-
2. 投资收益（损失以“-”填列）		21,947,795.53	12,015,054.49
其中：股票投资收益	7.4.7.12	21,821,289.61	11,558,799.37
基金投资收益		-	-
债券投资收益	7.4.7.13	-	2,560.00
资产支持证券投资收益	7.4.7.14	-	-
贵金属投资收益	7.4.7.15	-	-
衍生工具收益	7.4.7.16	-	-
股利收益	7.4.7.17	126,505.92	453,695.12
3. 公允价值变动收益（损失以“-”号填列）	7.4.7.18	-2,828,469.52	897,830.49
4. 汇兑收益（损失以“-”号填列）		-	-
5. 其他收入（损失以“-”号填列）	7.4.7.19	268,756.34	21,845.64
<b>减：二、费用</b>		<b>3,083,621.55</b>	<b>1,536,953.55</b>
1. 管理人报酬	7.4.10.2	718,417.35	720,139.99
2. 托管费	7.4.10.2	119,736.18	120,023.32
3. 销售服务费		-	-
4. 交易费用	7.4.7.20	2,031,955.02	463,312.24
5. 利息支出		-	-
其中：卖出回购金融资产支出		-	-
6. 其他费用	7.4.7.21	213,513.00	233,478.00
<b>三、利润总额（亏损总额以“-”号填列）</b>		<b>16,400,831.91</b>	<b>11,445,110.25</b>
减：所得税费用		-	-
<b>四、净利润（净亏损以“-”号</b>		<b>16,400,831.91</b>	<b>11,445,110.25</b>

填列			
----	--	--	--

### 7.3 所有者权益（基金净值）变动表

会计主体：金元顺安消费主题混合型证券投资基金

本报告期：2015年1月1日至2015年12月31日

单位：人民币元

项目	本期 2015年1月1日至2015年12月31日		
	实收基金	未分配利润	所有者权益合计
一、期初所有者权益（基金净值）	38,833,418.19	6,114,974.00	44,948,392.19
二、本期经营活动产生的基金净值变动数（本期利润）	-	16,400,831.91	16,400,831.91
三、本期基金份额交易产生的基金净值变动数（净值减少以“-”号填列）	-21,027,820.93	-20,688,308.84	-41,716,129.77
其中：1. 基金申购款	151,474,379.28	44,744,269.87	196,218,649.15
2. 基金赎回款	-172,502,200.21	-65,432,578.71	-237,934,778.92
四、本期向基金份额持有人分配利润产生的基金净值变动（净值减少以“-”号填列）	-	-	-
五、期末所有者权益（基金净值）	17,805,597.26	1,827,497.07	19,633,094.33
项目	上年度可比期间 2014年1月1日至2014年12月31日		
	实收基金	未分配利润	所有者权益合计
一、期初所有者权益（基金净值）	58,850,813.81	-5,658,303.23	53,192,510.58
二、本期经营活动产生的基金净值变动数（本期利润）	-	11,445,110.25	11,445,110.25
三、本期基金份额交易产生的基金净值变动数（净值减少以“-”号填列）	-20,017,395.62	328,166.98	-19,689,228.64
其中：1. 基金申购款	30,745,736.54	831,119.59	31,576,856.13
2. 基金赎回款	-50,763,132.16	-502,952.61	-51,266,084.77
四、本期向基金份额持有人分配利润产生的基金净值变动（净值减少以“-”号填列）	-	-	-
五、期末所有者权益（基金净值）	38,833,418.19	6,114,974.00	44,948,392.19

报告附注为财务报表的组成部分。

本报告 7.1 至 7.4，财务报表由下列负责人签署：

基金管理人负责人：张嘉宾，主管会计工作负责人：符刃，会计机构负责人：季泽

---

## 7.4 报表附注

### 7.4.1 基金基本情况

金元顺安消费主题混合型证券投资基金（原名为金元比联消费主题股票型证券投资基金，以下简称“本基金”），系经中国证券监督管理委员会（以下简称“中国证监会”）证监许可[2010]963号文《关于核准金元比联消费主题股票型证券投资基金募集的批复》的核准，由基金管理人金元比联基金管理有限公司（系金元顺安基金管理有限公司的前身）向社会公开发行募集，基金合同于2010年9月15日正式生效，首次设立募集规模为407,031,537.62份基金份额。本基金为契约型开放式，存续期限不定。本基金的基金管理人与注册登记机构为金元顺安基金管理有限公司（原“金元惠理基金管理有限公司”），基金托管人为中国工商银行股份有限公司。

经金元比联第二届董事会第七次会议及第二届股东会第五次会议审议通过，并由中国证监会证监许可[2012]276号文核准，金元比联基金管理有限公司已于2012年3月15日完成相关工商变更登记手续，并且变更公司名称为“金元惠理基金管理有限公司”。随后，报请中国证监会同意，将金元比联消费主题股票型证券投资基金更名为金元惠理消费主题股票型证券投资基金，并于2012年5月2日公告。

2015年2月5日，经金元惠理基金管理有限公司股东金元证券股份有限公司及惠理基金管理香港有限公司以书面表决的方式达成更名决议。金元惠理基金管理有限公司于2015年3月6日完成相关工商变更登记手续，并且变更公司名称为“金元顺安基金管理有限公司”，并于2015年3月10日进行公告。

根据中国证券监督管理委员会于2014年8月8日实行的《公开募集证券投资基金运作管理办法》及相关基金合同的有关规定，经与基金托管人协商一致，自2015年7月15日起将本基金变更为金元顺安消费主题混合型证券投资基金。

本基金的投资范围为具有良好流动性的金融工具，包括国内依法发行上市的股票、债券、货币市场工具、权证、资产支持证券以及法律法规或中国证监会允许基金投资的其他金融工具。在正确认识中国经济发展特点的基础上，重点投资于消费拉动经济增长过程中充分受益的消费主题行业及其中的优势企业，力争实现基金资产的中长期稳定增值。本基金的业绩比较基准为：沪深300指数收益率×80%+中国债券总指数收益率×20%。

### 7.4.2 会计报表的编制基础

本财务报表系按照财政部颁布的《企业会计准则—基本准则》以及其后颁布及修订的具体会计准则、应用指南、解释以及其他相关规定（以下合称“企业会计准则”）编制，同时，对于在具体会计核算和信息披露方面，也参考了中国证券投资基金业协会修订的《证券投资基金会计核算业务指引》、中国证监会制定的《关于进一步规范证券投资基金估值业务的指导意见》、《关于证券投资基金执行〈企业

---

会计准则>估值业务及份额净值计价有关事项的通知》、《证券投资基金信息披露管理办法》、《证券投资基金信息披露内容与格式准则》第2号《年度报告的内容与格式》、《证券投资基金信息披露编报规则》第3号《会计报表附注的编制及披露》、《证券投资基金信息披露XBRL模板第3号<年度报告和半年度报告>》、其他中国证监会及中国证券投资基金业协会颁布的相关规定。

本财务报表以本基金持续经营为基础列报。

#### **7.4.3 遵循企业会计准则及其他有关规定的声明**

本财务报表符合企业会计准则的要求，真实、完整地反映了本基金于2015年12月31日的财务状况以及2015年度的经营成果和净值变动情况。

#### **7.4.4 重要会计政策和会计估计**

本基金财务报表所载财务信息依照企业会计准则、《证券投资基金会计核算业务指引》和其他相关规定所厘定的主要会计政策和会计估计编制。

##### **7.4.4.1 会计年度**

本基金会计年度采用公历年度，即每年1月1日起至12月31日止。

##### **7.4.4.2 记账本位币**

本基金记账本位币和编制本财务报表所采用的货币均为人民币。除有特别说明外，均以人民币元为单位表示。

##### **7.4.4.3 金融资产和金融负债的分类**

金融工具是指形成本基金的金融资产（或负债），并形成其他单位的金融负债（或资产）或权益工具的合同。

###### **(1)金融资产分类**

本基金的金融资产于初始确认时分为以下两类：以公允价值计量且其变动计入当期损益的金融资产、贷款和应收款项；

本基金目前持有的以公允价值计量且其变动计入当期损益的金融资产主要包括股票投资；

###### **(2)金融负债分类**

本基金的金融负债于初始确认时归类为以公允价值计量且其变动计入当期损益的金融负债和其他金融负债。本基金目前持有的金融负债划分为其他金融负债。

##### **7.4.4.4 金融资产和金融负债的初始确认、后续计量和终止确认**

本基金于成为金融工具合同的一方时确认一项金融资产或金融负债。

划分为以公允价值计量且其变动计入当期损益的金融资产的股票、债券等，以及不作为有效套期工具的衍生工具，按照取得时的公允价值作为初始确认金额，相关的交易费用在发生时计入当期损益；

---

在持有以公允价值计量且其变动计入当期损益的金融资产期间取得的利息或现金股利，应当确认为当期收益。每日，本基金将以公允价值计量且其变动计入当期损益的金融资产或金融负债的公允价值变动计入当期损益；

处置该金融资产或金融负债时，其公允价值与初始入账金额之间的差额应确认为投资收益，同时调整公允价值变动收益；

当收取该金融资产现金流量的合同权利终止，或该金融资产已转移，且符合金融资产转移的终止确认条件的，金融资产将终止确认；

当金融负债的现时义务全部或部分已经解除的，该金融负债或其一部分将终止确认；

金融资产转移，是指本基金将金融资产让与或交付给该金融资产发行方以外的另一方(转入方)；本基金已将金融资产所有权上几乎所有的风险和报酬转移给转入方的，终止确认该金融资产；保留了金融资产所有权上几乎所有的风险和报酬的，不终止确认该金融资产；本基金既没有转移也没有保留金融资产所有权上几乎所有的风险和报酬的，分别下列情况处理：放弃了对该金融资产控制的，终止确认该金融资产并确认产生的资产和负债；未放弃对该金融资产控制的，按照其继续涉入所转移金融资产的程度确认有关金融资产，并相应确认有关负债；

本基金主要金融工具的成本计价方法具体如下：

#### (1)股票投资

买入股票于成交日确认为股票投资，股票投资成本，按成交日应支付的全部价款扣除交易费用入账；

卖出股票于成交日确认股票投资收益，卖出股票的成本按移动加权平均法于成交日结转；

#### (2)债券投资

买入债券于成交日确认为债券投资。债券投资成本，按成交日应支付的全部价款扣除交易费用入账，其中所包含的债券应收利息单独核算，不构成债券投资成本；

买入零息债券视同到期一次性还本付息的附息债券，根据其发行价、到期价和发行期限按直线法推算内含票面利率后，按上述会计处理方法核算；

卖出债券于成交日确认债券投资收益，卖出债券的成本按移动加权平均法结转；

#### (3)权证投资

买入权证于成交日确认为权证投资。权证投资成本按成交日应支付的全部价款扣除交易费用后入账；

卖出权证于成交日确认衍生工具投资收益，卖出权证的成本按移动加权平均法于成交日结转；

#### (4)分离交易可转债

---

申购新发行的分离交易可转债于获得日，按可分离权证公允价值占分离交易可转债全部公允价值的比例将购买分离交易可转债实际支付全部价款的一部分确认为权证投资成本，按实际支付的全部价款扣减可分离权证确定的成本确认债券成本；

上市后，上市流通的债券和权证分别按上述(2)、(3)中相关原则进行计算；

#### (5)回购协议

基金持有的回购协议（封闭式回购），以成本列示，按实际利率（当实际利率与合同利率差异较小时，也可以用合同利率）在实际持有期间内逐日计提利息。

#### 7.4.4.5 金融资产和金融负债的估值原则

公允价值是指市场参与者在计量日发生的有序交易中，出售一项资产所能收到或者转移一项负债所需支付的价格。以公允价值计量或披露的资产和负债，根据对公允价值计量整体而言具有重要意义的最低层次输入值，确定所属的公允价值层次：第一层次输入值，在计量日能够取得的相同资产或负债在活跃市场上未经调整的报价；第二层次输入值，除第一层次输入值外相关资产或负债直接或间接可观察的输入值；第三层次输入值，相关资产或负债的不可观察输入值。本基金主要金融工具的估值方法如下：

##### (1)存在活跃市场的金融工具

存在活跃市场的金融工具按其估值日的市场交易价格确定公允价值；估值日无交易，但最近交易日后经济环境未发生重大变化且证券发行机构未发生影响证券价格的重大事件的，按最近交易日的市场交易价格确定公允价值。估值日无交易且最近交易日后经济环境发生了重大变化或证券发行机构发生了影响证券价格的重大事件，参考类似投资品种的现行市价及重大变化等因素，调整最近交易市价以确定公允价值。

##### (2)不存在活跃市场的金融工具

当金融工具不存在活跃市场，采用市场参与者普遍认同且被以往市场实际交易价格验证具有可靠性的估值技术确定公允价值。本基金采用在当前情况下适用并且有足够可利用数据和其他信息支持的估值技术，优先使用相关可观察输入值，只有在可观察输入值无法取得或取得不切实可行的情况下，才使用不可观察输入值。

#### 7.4.4.6 金融资产和金融负债的抵销

当本基金具有抵销已确认金融资产和金融负债的法定权利，且该种法定权利现在是可执行的，同时本基金计划以净额结算或同时变现该金融资产和清偿该金融负债时，金融资产和金融负债以相互抵销后的金额在资产负债表内列示。除此以外，金融资产和金融负债在资产负债表内分别列示，不予相互抵销。



---

#### 7.4.4.7 实收基金

实收基金为对外发行的基金份额总额所对应的金额。由于申购和赎回引起的实收基金份额变动分别于基金申购确认日及基金赎回确认日确认。上述申购和赎回分别包括基金转换所引起的转入基金的实收基金增加和转出基金的实收基金减少。

#### 7.4.4.8 损益平准金

损益平准金包括已实现损益平准金和未实现损益平准金。已实现损益平准金指在申购或赎回基金份额时，申购或赎回款项中包含的按累计未分配的已实现收益/(损失)占基金净值比例计算的金额。未实现损益平准金指在申购或赎回基金份额时，申购或赎回款项中包含的按累计未实现利得/(损失)占基金净值比例计算的金额。损益平准金于基金申购确认日或基金赎回确认日确认。

未实现损益平准金与已实现损益平准金均在“损益平准金”科目中核算，并于期末全额转入“未分配利润/(累计亏损)”。

#### 7.4.4.9 收入/(损失)的确认和计量

(1)存款利息收入按存款的本金与适用的利率逐日计提的金额入账。若提前支取定期存款，按协议规定的利率及持有期重新计算存款利息收入，并根据提前支取所实际收到的利息收入与账面已确认的利息收入的差额确认利息损失，列入利息收入减项，存款利息收入以净额列示；

(2)债券利息收入按债券票面价值与票面利率或内含票面利率计算的金额扣除应由债券发行企业代扣代缴的个人所得税后的净额确认，在债券实际持有期内逐日计提；

(3)资产支持证券利息收入按证券票面价值与票面利率计算的金额，扣除应由资产支持证券发行企业代扣代缴的个人所得税后的净额确认，在证券实际持有期内逐日计提；

(4)买入返售金融资产收入，按买入返售金融资产的摊余成本及实际利率（当实际利率与合同利率差异较小时，也可以用合同利率），在回购期内逐日计提；

(5)股票投资收益/(损失)于卖出股票成交日确认，并按卖出股票成交金额与其成本的差额入账；

(6)债券投资收益/(损失)于成交日确认，并按成交总额与其成本、应收利息的差额入账；

(7)资产支持证券投资收益/(损失)于成交日确认，并按成交总额与其成本、应收利息的差额入账；

(8)衍生工具收益/(损失)于卖出权证成交日确认，并按卖出权证成交金额与其成本的差额入账；

(9)股利收益于除息日确认，并按上市公司宣告的分红派息比例计算的金额扣除应由上市公司代扣代缴的个人所得税后的净额入账；

(10)公允价值变动收益/(损失)系本基金持有的采用公允价值模式计量的交易性金融资产、交易性金融负债等公允价值变动形成的应计入当期损益的利得或损失；

(11)其他收入在主要风险和报酬已经转移给对方，经济利益很可能流入且金额可以可靠计量的时候

---

确认。

#### **7.4.4.10 费用的确认和计量**

(1)基金管理费按前一日基金资产净值的 1.50%的年费率逐日计提；

(2)基金托管费按前一日基金资产净值的 0.25%的年费率逐日计提；

(3)卖出回购金融资产支出，按卖出回购金融资产的摊余成本及实际利率（当实际利率与合同利率差异较小时，也可以用合同利率）在回购期内逐日计提；

(4)其他费用系根据有关法规及相应协议规定，按实际支出金额，列入当期基金费用。如果影响基金份额净值小数点后第四位的，则采用待摊或预提的方法。

#### **7.4.4.11 基金的收益分配政策**

(1)在符合有关基金分红条件的前提下，本基金每年收益分配次数最多为 6 次，每次收益分配比例不得低于该次可供分配利润的 10%，若《基金合同》生效不满 3 个月可不进行收益分配；

(2)本基金收益分配方式分两种：现金分红与红利再投资，投资者可选择现金红利或将现金红利自动转为基金份额进行再投资；若投资者不选择，本基金默认的收益分配方式是现金分红；如投资者在不同销售机构选择的分红方式不同，基金注册登记机构将以投资者最后一次选择的分红方式为准；

(3)基金收益分配后基金份额净值不能低于面值，即基金收益分配基准日的基金份额净值减去每单位基金份额收益分配金额后不能低于面值；

(4)每一基金份额享有同等分配权；

(5)法律法规或监管机关另有规定的，从其规定。

#### **7.4.4.12 其他重要的会计政策和会计估计**

本基金本报告期无需要说明的其他重要会计政策和会计估计事项。

### **7.4.5 会计政策和会计估计变更以及差错更正的说明**

#### **7.4.5.1 会计政策变更的说明**

本基金本报告期无需说明的会计政策变更。

#### **7.4.5.2 会计估计变更的说明**

本基金本报告期无会计估计变更。

#### **7.4.5.3 差错更正的说明**

本基金本报告期无重大会计差错的内容和更正金额。

### **7.4.6 税项**

#### **(1)印花税**

经国务院批准，财政部、国家税务总局研究决定，自 2008 年 4 月 24 日起，调整证券（股票）交

---

易印花税税率，由原先的 3‰调整为 1‰；

经国务院批准，财政部、国家税务总局研究决定，自 2008 年 9 月 19 日起，调整由出让方按证券（股票）交易印花税税率缴纳印花税，受让方不再征收，税率不变；

根据财政部、国家税务总局财税字[2005]103 号文《关于股权分置试点改革有关税收政策问题的通知》的规定，股权分置改革过程中因非流通股股东向流通股股东支付对价而发生的股权转让，暂免征收印花税。

## (2) 营业税、企业所得税

根据财政部、国家税务总局财税字[2004]78 号文《关于证券投资基金税收政策的通知》的规定，自 2004 年 1 月 1 日起，对证券投资基金（封闭式证券投资基金，开放式证券投资基金）管理人运用基金买卖股票、债券的差价收入，继续免征营业税和企业所得税；

根据财政部、国家税务总局财税字[2005]103 号文《关于股权分置试点改革有关税收政策问题的通知》的规定，股权分置改革中非流通股股东通过对价方式向流通股股东支付的股份、现金等收入，暂免征收流通股股东应缴纳的企业所得税；

根据财政部、国家税务总局财税[2008]1 号文《关于企业所得税若干优惠政策的通知》的规定，对证券投资基金从证券市场中取得的收入，包括买卖股票、债券的差价收入，股权的股息、红利收入，债券的利息收入及其他收入，暂不征收企业所得税。

## (3) 个人所得税

根据财政部、国家税务总局财税字[2002]128 号文《关于开放式证券投资基金有关税收问题的通知》的规定，对基金取得的股票的股息、红利收入，债券的利息收入、储蓄存款利息收入，由上市公司、发行债券的企业和银行在向基金支付上述收入时代扣代缴 20% 的个人所得税；

根据财政部、国家税务总局财税字[2005]103 号文《关于股权分置试点改革有关税收政策问题的通知》的规定，股权分置改革中非流通股股东通过对价方式向流通股股东支付的股份、现金等收入，暂免征收流通股股东应缴纳的个人所得税；

根据财政部、国家税务总局财税字[2008]132 号文《财政部、国家税务总局关于储蓄存款利息所得有关个人所得税政策的通知》的规定，自 2008 年 10 月 9 日起，对储蓄存款利息所得暂免征收个人所得税；

根据财政部、国家税务总局、中国证监会财税[2012]85 号文《关于实施上市公司股息红利差别化个人所得税政策有关问题的通知》的规定，自 2013 年 1 月 1 日起，证券投资基金从公开发行和转让市场取得的上市公司股票，持股期限在 1 个月以内（含 1 个月）的，其股息红利所得全额计入应纳税所得额；持股期限在 1 个月以上至 1 年（含 1 年）的，暂减按 50% 计入应纳税所得额；持股期限超过 1 年

的，暂减按 25% 计入应纳税所得额。

根据财政部、国家税务总局、中国证监会财税[2015]101 号文《关于上市公司股息红利差别化个人所得税政策有关问题的通知》的规定，自 2015 年 9 月 8 日起，证券投资基金从公开发行和转让市场取得的上市公司股票，持股期限超过 1 年的，股息红利所得暂免征收个人所得税。

#### 7.4.7 重要财务报表项目的说明

##### 7.4.7.1 银行存款

单位：人民币元

项目	本期末 2015 年 12 月 31 日	上年度末 2014 年 12 月 31 日
活期存款	6,600,994.80	16,459,642.96
定期存款	-	-
其他存款	-	-
合计	6,600,994.80	16,459,642.96

##### 7.4.7.2 交易性金融资产

单位：人民币元

项目	本期末 2015 年 12 月 31 日		
	成本	公允价值	公允价值变动
股票	12,576,797.34	12,888,875.54	312,078.20
贵金属投资-金交所黄金合约	-	-	-
债券	交易所市场	-	-
	银行间市场	-	-
	合计	-	-
资产支持证券	-	-	-
基金	-	-	-
其他	-	-	-
合计	12,576,797.34	12,888,875.54	312,078.20
项目	上年度末 2014 年 12 月 31 日		
	成本	公允价值	公允价值变动
股票	25,032,420.25	28,172,967.97	3,140,547.72
贵金属投资-金交所黄金合约	-	-	-
债券	交易所市场	-	-
	银行间市场	-	-
	合计	-	-
资产支持证券	-	-	-
基金	-	-	-

其他	-	-	-
合计	25,032,420.25	28,172,967.97	3,140,547.72

#### 7.4.7.3 衍生金融资产/负债

本基金本报告期末及上年度末均无衍生金融资产/负债余额。

#### 7.4.7.4 买入返售金融资产

##### 7.4.7.4.1 各项买入返售金融资产期末余额

本基金本报告期末及上年度末均未持有买入返售金融资产。

##### 7.4.7.4.2 期末买断式逆回购交易中取得的债券

本基金本报告期末及上年度末均未持有买断式逆回购交易中取得的债券。

#### 7.4.7.5 应收利息

单位：人民币元

项目	本期末 2015年12月31日	上年度末 2014年12月31日
应收活期存款利息	1,311.95	2,442.87
应收定期存款利息	-	-
应收其他存款利息	-	-
应收结算备付金利息	118.50	162.90
应收债券利息	-	-
应收买入返售证券利息	-	-
应收申购款利息	-	-
应收黄金合约拆借孳息	-	-
其他	64.10	12.80
合计	1,494.55	2,618.57

#### 7.4.7.6 其他资产

本基金本报告期末及上年度末均无其他资产余额。

#### 7.4.7.7 应付交易费用

单位：人民币元

项目	本期末 2015年12月31日	上年度末 2014年12月31日
交易所市场应付交易费用	368,322.04	187,782.33
银行间市场应付交易费用	-	-
合计	368,322.04	187,782.33

#### 7.4.7.8 其他负债

单位：人民币元

项目	本期末 2015年12月31日	上年度末 2014年12月31日
----	--------------------	---------------------

应付券商交易单元保证金		
应付赎回费	10.34	731.91
预提审计费	55,000.00	65,000.00
预提信息披露费		
合计	55,010.34	65,731.91

#### 7.4.7.9 实收基金

金额单位：人民币元

项目	本期 2015年1月1日至2015年12月31日	
	基金份额（份）	账面金额
上年度末	38,833,418.19	38,833,418.19
本期申购	151,474,379.28	151,474,379.28
本期赎回（以“-”号填列）	-172,502,200.21	-172,502,200.21
本期末	17,805,597.26	17,805,597.26

注：申购含红利再投、转换入份额，赎回含转换出份额。

#### 7.4.7.10 未分配利润

单位：人民币元

项目	已实现部分	未实现部分	未分配利润合计
上年度末	6,233,869.05	-118,895.05	6,114,974.00
本期利润	19,229,301.43	-2,828,469.52	16,400,831.91
本期基金份额交易产生的变动数	-9,716,061.97	-10,972,246.87	-20,688,308.84
其中：基金申购款	94,547,446.37	-49,803,176.50	44,744,269.87
基金赎回款	-104,263,508.34	38,830,929.63	-65,432,578.71
本期已分配利润	-	-	-
本期末	15,747,108.51	-13,919,611.44	1,827,497.07

#### 7.4.7.11 存款利息收入

单位：人民币元

项目	本期 2015年1月1日至2015年12月31日	上年度可比期间 2014年1月1日至2014年12月31日
活期存款利息收入	85,561.29	39,803.07
定期存款利息收入	-	-
其他存款利息收入	-	-
结算备付金利息收入	9,245.66	1,416.36
其他	1,564.16	371.28
合计	96,371.11	41,590.71

#### 7.4.7.12 股票投资收益

单位：人民币元

项目	本期	上年度可比期间
	2015年1月1日至2015年12月31日	2014年1月1日至2014年12月31日
卖出股票成交总额	683,707,855.03	164,387,557.03
减：卖出股票成本总额	661,886,565.42	152,828,757.66
买卖股票差价收入	21,821,289.61	11,558,799.37

#### 7.4.7.13 债券投资收益

单位：人民币元

项目	本期	上年度可比期间
	2015年1月1日至2015年12月31日	2014年1月1日至2014年12月31日
卖出债券（、债转股及债券到期兑付）成交总额	-	820,960.00
减：卖出债券（、债转股及债券到期兑付）成本总额	-	797,440.00
减：应收利息总额	-	20,960.00
买卖债券（、债转股及债券到期兑付）差价收入	-	2,560.00

#### 7.4.7.14 资产支持证券投资收益

本基金本报告期及上年度可比期间均无资产支持证券投资收益。

#### 7.4.7.15 贵金属投资收益

本基金本报告期及上年度可比期间均无贵金属投资收益。

#### 7.4.7.16 衍生工具收益

本基金本报告期及上年度可比期间均无衍生工具投资收益。

#### 7.4.7.17 股利收益

单位：人民币元

项目	本期	上年度可比期间
	2015年1月1日至2015年12月31日	2014年1月1日至2014年12月31日
股票投资产生的股利收益	126,505.92	453,695.12
基金投资产生的股利收益	-	-
合计	126,505.92	453,695.12

#### 7.4.7.18 公允价值变动收益

单位：人民币元

项目名称	本期	上年度可比期间
------	----	---------

	2015年1月1日至2015年12月31日	2014年1月1日至2014年12月31日
1. 交易性金融资产	-2,828,469.52	897,830.49
——股票投资	-2,828,469.52	896,470.49
——债券投资	-	1,360.00
——资产支持证券投资	-	-
——基金投资	-	-
——贵金属投资	-	-
——其他	-	-
2. 衍生工具	-	-
——权证投资	-	-
3. 其他	-	-
合计	-2,828,469.52	897,830.49

#### 7.4.7.19 其他收入

单位：人民币元

项目	本期	上年度可比期间
	2015年1月1日至2015年12月31日	2014年1月1日至2014年12月31日
基金赎回费收入	262,798.58	15,926.26
印花税返还	107.89	-
转换费收入	5,849.87	5,919.38
其他	-	-
合计	268,756.34	21,845.64

#### 7.4.7.20 交易费用

单位：人民币元

项目	本期	上年度可比期间
	2015年1月1日至2015年12月31日	2014年1月1日至2014年12月31日
交易所市场交易费用	2,031,955.02	463,312.24
银行间市场交易费用	-	-
合计	2,031,955.02	463,312.24

#### 7.4.7.21 其他费用

单位：人民币元

项目	本期	上年度可比期间
	2015年1月1日至2015年12月31日	2014年1月1日至2014年12月31日
审计费用	55,000.00	65,000.00
信息披露费	140,000.00	150,000.00
账户维护费	18,000.00	18,000.00
银行汇划费用	513.00	478.00
其他费用	-	-
合计	213,513.00	233,478.00



## 7.4.8 或有事项、资产负债表日后事项的说明

### 7.4.8.1 或有事项

截至资产负债表日，本基金无需要披露的重大或有事项。

### 7.4.8.2 资产负债表日后事项

经中国证监会核准，本公司原外方股东惠理基金管理香港有限公司将其持有本公司 49%的股权转给上海泉意金融信息服务有限公司。该项股权变更的工商登记手续已于 2016 年 3 月 8 日完成。股权变更后，本公司的股权结构为：金元证券股份有限公司持有 51%的股权，上海泉意金融信息服务有限公司持有 49%的股权。

## 7.4.9 关联方关系

关联方名称	与本基金的关系
金元顺安基金管理有限公司（原“金元惠理基金管理有限公司”）	基金管理人、注册登记机构、基金销售机构
中国工商银行股份有限公司	基金托管人、基金代销机构
金元证券股份有限公司	基金管理人的股东、基金代销机构
惠理基金管理香港有限公司	基金管理人的股东
上海金元百利资产管理有限公司（原“上海金元惠理资产管理有限公司”）	基金管理人的子公司

## 7.4.10 本报告期及上年度可比期间的关联方交易

### 7.4.10.1 通过关联方交易单元进行的交易

#### 7.4.10.1.1 股票交易

金额单位：人民币元

关联方名称	本期 2015年1月1日至2015年12月31日		上年度可比期间 2014年1月1日至2014年12月31日	
	成交金额	占当期股票 成交总额的 比例	成交金额	占当期股票 成交总额的 比例
金元证券股份有限公司	29,618,401.94	2.22%	4,090,562.20	1.39%

#### 7.4.10.1.2 权证交易

本基金本报告期及上年度可比期间均未通过关联方交易单元进行权证交易。

#### 7.4.10.1.3 债券交易

本基金本报告期及上年度可比期间均未通过关联方交易单元进行债券交易。

#### 7.4.10.1.4 债券回购交易

本基金本报告期及上年度可比期间均未通过关联方交易单元进行债券回购交易。

#### 7.4.10.1.5 应支付关联方的佣金

金额单位：人民币元

关联方名称	本期 2015年1月1日至2015年12月31日			
	当期 佣金	占当期佣金总 量的比例	期末应付佣金余额	占期末应付佣金 总额的比例
金元证券股份有限	26,964.47	2.23%	-	-
关联方名称	上年度可比期间 2014年1月1日至2014年12月31日			
	当期 佣金	占当期佣金总 量的比例	期末应付佣金余额	占期末应付佣金 总额的比例
金元证券股份有限	3,724.01	1.40%	3,724.01	1.98%

注：上述佣金按市场佣金率计算，以扣除由中国证券登记结算有限责任公司收取证管费、经手费和由券商承担的证券结算风险基金后的净额列示。该类佣金协议的服务范围还包括佣金收取方为本基金提供的证券投资研究成果和市场信息服务。

#### 7.4.10.2 关联方报酬

##### 7.4.10.2.1 基金管理费

单位：人民币元

项目	本期 2015年1月1日至2015年12月31 日	上年度可比期间 2014年1月1日至2014年12月31 日
	当期发生的基金应支付的管理费	718,417.35
其中：支付销售机构的客户维护费	322,848.54	366,561.24

注：a.基金管理费按前一日的基金资产净值的1.50%的年费率计提。

计算方法如下： $H=E \times 1.50\% / \text{当年天数}$ ，

H为每日应支付的基金管理费，

E为前一日的基金资产净值，

基金管理费每日计算，逐日累计至每月月末，按月支付，由基金管理人向基金托管人发送基金管理费划款指令，基金托管人复核后于次月前2个工作日内从基金财产中一次性支付给基金管理人。若遇法定节假日、公休假等，支付日期顺延。

b.根据《开放式证券投资基金销售费用管理规定》，基金管理人与基金销售机构在基金销售协议中约定依据销售机构销售基金的保有量提取一定比例的客户维护费，用以向基金销售机构支付客户服务

及销售活动中产生的相关费用，客户维护费从基金管理费中列支。

#### 7.4.10.2.2 基金托管费

单位：人民币元

项目	本期	上年度可比期间
	2015年1月1日至2015年12月31日	2014年1月1日至2014年12月31日
当期发生的基金应支付的托管费	119,736.18	120,023.32

注：a.基金托管费按前一日的基金资产净值的0.25%的年费率计提。

计算方法如下： $H=E \times 0.25\% / \text{当年天数}$ ,

H为每日应支付的基金托管费,

E为前一日的基金资产净值,

基金托管费每日计算，逐日累计至每月月末，按月支付，由基金管理人向基金托管人发送基金托管费划款指令，基金托管人复核后于次月前2个工作日内从基金财产中一次性支取。若遇法定节假日、公休日等,支付日期顺延。

#### 7.4.10.3 与关联方进行银行间同业市场的债券(含回购)交易

本基金本报告期及上年可比期间均未与关联方进行银行间同业市场的债券（含回购）交易。

#### 7.4.10.4 各关联方投资本基金的情况

##### 7.4.10.4.1 报告期内基金管理人运用固有资金投资本基金的情况

本基金本报告期内及上年可比期间均未有基金管理人运用固有资金投资本基金的情况。

##### 7.4.10.4.2 报告期末除基金管理人之外的其他关联方投资本基金的情况

份额单位：份

关联方名称	本期末		上年度末	
	2015年12月31日		2014年12月31日	
	持有的基金份额	持有的基金份额占基金总份额的比例	持有的基金份额	持有的基金份额占基金总份额的比例
上海金元百利资产管理有限公司	4,738,018.65	26.61%	-	-

#### 7.4.10.5 由关联方保管的银行存款余额及当期产生的利息收入

单位：人民币元

关联方名称	本期	上年度可比期间
-------	----	---------

	2015年1月1日至2015年12月31日		2014年1月1日至2014年12月31日	
	期末余额	当期利息收入	期末余额	当期利息收入
中国工商银行股份有限公司	6,600,994.80	85,561.29	16,459,642.96	39,803.07

注：本基金的证券交易结算资金通过托管银行备付金账户转存于中国证券登记结算有限责任公司，2015年度获得的利息收入为人民币9,245.66元（2014年度期间获得的利息收入为人民币1,416.36元），2015年末结算备付金余额为人民币元263,243.21（2014年末结算备付金余额为人民币361,959.29元）。

#### 7.4.10.6 本基金在承销期内参与关联方承销证券的情况

本基金本报告期及上年度可比期间均未在承销期内直接购入关联方承销的证券。

#### 7.4.11 利润分配情况

本基金本报告期末未进行利润分配。

#### 7.4.12 期末（2015年12月31日）本基金持有的流通受限证券

##### 7.4.12.1 因认购新发/增发证券而于期末持有的流通受限证券

本基金本报告期末无因认购新发/增发证券而持有流通受限证券。

##### 7.4.12.2 期末持有的暂时停牌等流通受限股票

金额单位：人民币元

股票代码	股票名称	停牌日期	停牌原因	期末 估值单 价	复牌日期	复牌 开盘 单价	数量（股）	期末 成本总额	期末 估值总额	备注
000796	凯撒旅游	2015-11-09	重大资产重组	29.59	-	-	49,100	1,390,164.00	1,452,869.00	-
002465	海格通信	2015-12-30	重大事项	16.69	2016-02-04	15.02	2	32.44	33.38	-
600990	四创电子	2015-08-31	重大资产重组	82.63	2016-03-25	69.03	41,300	3,104,642.00	3,412,619.00	-

##### 7.4.12.3 期末债券正回购交易中作为抵押的债券

###### 7.4.12.3.1 银行间市场债券正回购

截至本报告期末2015年12月31日止，本基金无因从事银行间市场债券正回购交易形成的卖出回购金融资产款余额。

###### 7.4.12.3.2 交易所市场债券正回购

截至本报告期末2015年12月31日止，本基金无因从事交易所市场债券正回购交易形成的卖出回购金融资产款余额。

---

### 7.4.13 金融工具风险及管理

#### 7.4.13.1 风险管理政策和组织架构

本基金在日常经营活动中涉及的财务风险主要包括信用风险、流动性风险及市场风险。本基金管理人制定了政策和程序来识别及分析这些风险，并设定适当的风险限额及内部控制流程，通过可靠的管理及信息系统持续监控上述各类风险。

本基金管理人将风险管理融入公司各个业务层面的全面控制过程之中，并建立了三道防线：以各岗位职责为基础，形成第一道防线；通过相关岗位之间、相关部门之间相互监督制衡，形成第二道防线；由督察长、风险控制委员会、监察稽核部对公司各机构、各部门、各岗位、各项业务进行监督、检查、评价，形成的第三道防线。

#### 7.4.13.2 信用风险

信用风险是指基金在交易过程中因交易对手未履行合约责任，或者基金所投资证券之发行人出现违约、拒绝支付到期本息，导致基金资产损失和收益变化的风险。本基金均投资于具有良好信用等级的证券，且通过分散化投资以降低信用风险。

本基金投资于一家公司发行的证券市值不超过基金资产净值的 10%，且本基金与由本基金管理人管理的其他基金共同持有一家公司的证券，不得超过该证券的 10%。

本基金的银行存款均存放于信用良好的银行，申购交易均通过具有基金销售资格的金融机构进行。另外，在交易所进行的交易均与中国证券登记结算有限责任公司完成证券交收和款项清算，因此违约风险发生的可能性很小；基金在进行银行间同业市场交易前均对交易对手进行信用评估，以控制相应的信用风险。

#### 7.4.13.3 流动性风险

流动性风险是指基金所持金融工具变现的难易程度。本基金的流动性风险一方面来自于基金份额持有人可随时要求赎回其持有的基金份额，另一方面来自于投资品种所处的交易市场不活跃而带来的变现困难。

本基金所持大部分证券在证券交易所上市；因此，除在附注 7.4.12 中列示的本基金于期末持有的流通受限证券外，本期末本基金的其他资产均能及时变现。此外，本基金可通过卖出回购金融资产方式借入短期资金应对流动性需求，其上限一般不超过基金持有的债券资产的公允价值。

本基金管理人每日预测本基金的流动性需求，并同时通过独立的风险管理人员设定流动性比例要求，对流动性指标进行持续的监测和分析。

#### 7.4.13.4 市场风险

市场风险是指基金所持金融工具的公允价值或未来现金流量因所处市场各类价格因素的变动而发生波动的风险，包括利率风险、外汇风险和其他价格风险。

##### 7.4.13.4.1 利率风险

利率风险是指基金的财务状况和现金流量受市场利率变动而发生波动的风险；本基金的生息资产主要为银行存款、存出保证金及结算备付金等。

##### 7.4.13.4.1.1 利率风险敞口

单位：人民币元

本期末 2015年12月31日	1年以内	1-5年	5年以上	不计息	合计
资产					
银行存款	6,600,994.80	-	-	-	6,600,994.80
结算备付金	263,243.21	-	-	-	263,243.21
存出保证金	142,396.73	-	-	-	142,396.73
交易性金融资产	-	-	-	12,888,875.54	12,888,875.54
衍生金融资产	-	-	-	-	-
应收证券清算款	-	-	-	192,157.55	192,157.55
应收利息	-	-	-	1,494.55	1,494.55
应收申购款	-	-	-	1,218.18	1,218.18
买入返售金融资产	-	-	-	-	-
资产总计	7,006,634.74	-	-	13,083,745.82	20,090,380.56
负债					
应付赎回费	-	-	-	10.34	10.34
应付管理人报酬	-	-	-	26,224.50	26,224.50
应付托管费	-	-	-	4,370.73	4,370.73
应付交易费用	-	-	-	368,322.04	368,322.04
应付销售服务费	-	-	-	-	-
卖出回购金融资产款	-	-	-	-	-
应付利息	-	-	-	-	-
其他负债	-	-	-	-	-
应交税金	-	-	-	-	-
预提费用	-	-	-	55,000.00	55,000.00

应付赎回款	-	-	-	3,358.62	3,358.62
负债总计	-	-	-	457,286.23	457,286.23
利率敏感度缺口	7,006,634.74	-	-	12,626,459.59	19,633,094.33
上年度末 2014年12月31日	1年以内	1-5年	5年以上	不计息	合计
资产					
银行存款	16,459,642.96	-	-	-	16,459,642.96
结算备付金	361,959.29	-	-	-	361,959.29
存出保证金	28,350.02	-	-	-	28,350.02
交易性金融资产	-	-	-	28,172,967.97	28,172,967.97
衍生金融资产	-	-	-	-	-
应收证券清算款	-	-	-	-	-
应收利息	-	-	-	2,618.57	2,618.57
应收申购款	-	-	-	1,101,780.98	1,101,780.98
买入返售金融资产	-	-	-	-	-
资产总计	16,849,952.27	-	-	29,277,367.52	46,127,319.79
负债					
应付赎回费	-	-	-	731.91	731.91
应付管理人报酬	-	-	-	56,797.79	56,797.79
应付托管费	-	-	-	9,466.30	9,466.30
应付交易费用	-	-	-	187,782.33	187,782.33
应付销售服务费	-	-	-	-	-
卖出回购金融资产款	-	-	-	-	-
应付利息	-	-	-	-	-
其他负债	-	-	-	-	-
应交税金	-	-	-	-	-
预提费用	-	-	-	65,000.00	65,000.00
应付赎回款	-	-	-	859,149.27	859,149.27
负债总计	-	-	-	1,178,927.60	1,178,927.60
利率敏感度缺口	16,849,952.27	-	-	28,098,439.92	44,948,392.19

注：表中所示为本基金资产及交易形成负债的公允价值，并按照合约规定的重新定价日或到期日孰早者进行了分类。

#### 7.4.13.4.1.2 利率风险的敏感性分析

假设	-		
分析	相关风险变量的变动	对资产负债表日基金资产净值的影响金额（单位：人民币万元）	
		本期末 2015年12月31日	上年度末 2014年12月31日
	市场利率下降1个基点	-	-
	市场利率上升1个基点	-	-

注：于2015年12月31日，本基金未持有交易性债券投资(2014年12月31日：同)，银行存款、结算备付金和存出保证金均以活期存款利率或相对固定的利率计息，假定利率变动仅影响该类资产的未来收益，而对其本身的公允价值无重大影响。因此市场利率的变动对于本基金资产净值无重大影响(2014年12月31日：同)。

#### 7.4.13.4.2 外汇风险

本基金的所有资产及负债以人民币计价，因此无重大外汇风险。

#### 7.4.13.4.3 其他价格风险

本基金所面临的其他价格风险主要系市场价格风险。市场价格风险是指基金所持金融工具的公允价值或未来现金流量因除市场利率和外汇汇率以外的市场价格因素变动而发生波动的风险。本基金主要投资于证券交易所上市的股票，所面临的最大市场价格风险由所持有的金融工具的公允价值决定。本基金通过投资组合的分散化降低市场价格风险，并且本基金管理人每日对本基金所持有的证券价格实施监控。

##### 7.4.13.4.3.1 其他价格风险敞口

金额单位：人民币元

项目	本期末 2015年12月31日		上年度末 2014年12月31日	
	公允价值	占基金资产 净值比例 (%)	公允价值	占基金资产 净值比例 (%)
交易性金融资产-股票投资	12,888,875.54	65.65	28,172,967.97	62.68
衍生金融资产-权证投资	-	-	-	-
其他	-	-	-	-
合计	12,888,875.54	65.65	28,172,967.97	62.68

注：本基金投资组合中股票投资比例为基金资产的60%-95%，其中，投资于消费主题行业的上市公司股票的比例不低于本基金股票资产的80%；债券、现金等金融工具以及中国证监会允许基金投资



的其他证券品种占基金资产的 5%-40%，其中，本基金保留的现金或投资于到期日在一年以内的政府债券的比例不低于基金资产净值的 5%。

#### 7.4.13.4.3.2 其他价格风险的敏感性分析

假设	本基金的市场价格风险主要源于证券市场的系统性风险，即与基金投资组合中股票投资的贝塔系数紧密相关。		
	以下分析中，除市场基准发生变动，其他影响基金资产净值的风险变量保持不变。		
分析	相关风险变量的变动	对资产负债表日基金资产净值的影响金额（单位：人民币万元）	
		本期末 2015 年 12 月 31 日	上年度末 2014 年 12 月 31 日
	HS300 指数下跌 5%	减少 58.72 万元	减少 128.08 万元
	HS300 指数上涨 5%	增加 58.72 万元	增加 128.08 万元

注：本基金管理人运用资本—资产定价模型方法对本基金的市场价格风险进行分析。上表为市场价格风险的敏感性分析，反映了在其他变量不变的假设下，证券市场组合的价格发生合理、可能的变动时，将对基金资产净值产生的影响。

#### 7.4.13.4.4 采用风险价值法管理风险

风险价值（VaR）含义是指：在市场正常波动下，某一金融资产或证券组合的最大可能损失。更为确切的是指，在一定概率水平（置信度）下，某一金融资产或证券组合价值在未来特定时期内的最大可能损失。用公式表示为： $\text{Prob}(\Delta P > \text{VaR}) = 1 - \alpha$  或： $\text{Prob}(\Delta P < \text{VaR}) = \alpha$  其中 Prob 表示：资产价值损失小于可能损失上限的概率。  $\Delta P$  表示：某一金融资产在一定持有期  $\Delta t$  的价值损失额。 VAR 表示：给定置信水平  $\alpha$  下的在险价值，即可能的损失上限。  $\alpha$  为：给定的置信水平。

假设	在 99%的置信水平下采用风险价值模型来管理风险；		
	以资产负债表日前 125 个交易日为观察期；		
	预测期间本基金的资产组合的结构保持不变；		
	本基金的基金净值日对数收益率服从正态分布。		
分析	风险价值	对资产负债表日基金资产净值的影响金额（单位：人民币万元）	
		本期末 2015 年 12 月 31 日	上年度末 2014 年 12 月 31 日
	合计	增加 109.44 万元	增加 86.98 万元
	-	-	-

注：上述分析衡量了在 99%的置信水平下，所持有的资产组合在资产负债表日后一个交易日内由于市场价格风险所导致的最大潜在损失。

---

#### 7.4.14 有助于理解和分析会计报表需要说明的其他事项

##### 7.4.14.1 公允价值

###### 7.4.14.1.1 不以公允价值计量的金融工具

银行存款、结算备付金、存出保证金、应收款项以及其他金融负债，其因剩余期限不长，公允价值与账面价值相若。

###### 7.4.14.1.2 以公允价值计量的金融工具

###### 7.4.14.1.2.1 各层次金融工具公允价值

于 2015 年 12 月 31 日，本基金持有的以公允价值计量且其变动计入当期损益的金融工具中属于第一层次的余额为人民币 8,023,354.16 元，属于第二层次的余额为人民币 4,865,521.38 元，无第三层次余额。(于 2014 年 12 月 31 日，本基金持有的以公允价值计量且其变动计入当期损益的金融工具中属于第一层次的余额为人民币 27,184,292.97 元，属于第二层次的余额为人民币 988,675.00 元，无第三层次余额。)

###### 7.4.14.1.2.2 公允价值所属层次间的重大变动

对于证券交易所上市的股票，若出现重大事项停牌、交易不活跃、或属于非公开发行等情况，本基金分别于停牌日至交易恢复活跃日期间、交易不活跃期间及限售期间不将相关股票的公允价值列入第一层次；并根据估值调整中采用的不可观察输入值对于公允价值的影响程度，确定相关股票公允价值应属第二层次或第三层次。

###### 7.4.14.1.2.3 第三层次公允价值余额和本期变动金额

本基金持有的以公允价值计量且其变动计入当期损益的金融工具本期末和上期末均不以第三层次公允价值计量。

##### 7.4.14.2 承诺事项

截至资产负债表日，本基金无需要说明的承诺事项。

##### 7.4.14.3 其他事项

截至资产负债表日，本基金的资产净值为人民币 19,633,094.33 元，已连续超过 29 个工作日基金资产净值低于人民币 5,000 万元。本基金资产管理人已就上述情况按照中国证监会颁布的《公开募集证券投资基金运作管理办法》第四十一条的规定，在本基金 2015 年 4 季度报告中进行了披露。本基金资产管理人将积极采取开展持续营销、加大宣传力度、提高投研能力等措施，尽快扭转这一状况。

除此以外，本基金无需要说明的其他重要事项。

## § 8 投资组合报告

### 8.1 期末基金资产组合情况

金额单位：人民币元

序号	项目	金额	占基金总资产的比例 (%)
1	权益投资	12,888,875.54	64.15
	其中：股票	12,888,875.54	64.15
2	固定收益投资	-	-
	其中：债券	-	-
	资产支持证券	-	-
3	贵金属投资	-	-
4	金融衍生品投资	-	-
	买入返售金融资产	-	-
5	其中：买断式回购的买入返售金融资产	-	-
6	银行存款和结算备付金合计	6,864,238.01	34.17
7	其他各项资产	337,267.01	1.68
8	合计	20,090,380.56	100.00

### 8.2 期末按行业分类的股票投资组合

金额单位：人民币元

代码	行业类别	公允价值	占基金资产净值比例 (%)
A	农、林、牧、渔业	269,360.00	1.37
B	采矿业	-	-
C	制造业	7,651,703.09	38.97
D	电力、热力、燃气及水生产和供应业	-	-
E	建筑业	-	-
F	批发和零售业	780,294.80	3.97
G	交通运输、仓储和邮政业	-	-
H	住宿和餐饮业	1,452,869.00	7.40
I	信息传输、软件和信息技术服务业	2,388,658.65	12.17
J	金融业	-	-
K	房地产业	-	-
L	租赁和商务服务业	-	-
M	科学研究和技术服务业	-	-
N	水利、环境和公共设施管理业	-	-
O	居民服务、修理和其他服务业	-	-

P	教育	-	-
Q	卫生和社会工作	-	-
R	文化、体育和娱乐业	345,990.00	1.76
S	综合	-	-
	合计	12,888,875.54	65.65

### 8.3 期末按公允价值占基金资产净值比例大小排序的所有股票投资明细

金额单位：人民币元

序号	股票代码	股票名称	数量（股）	公允价值	占基金资产净值比例（%）
1	600990	四创电子	41,300	3,412,619.00	17.38
2	000971	高升控股	77,400	2,042,586.00	10.40
3	000796	凯撒旅游	49,100	1,452,869.00	7.40
4	300188	美亚柏科	17,500	887,250.00	4.52
5	002657	中科金财	8,700	695,913.00	3.54
6	002125	湘潭电化	25,200	588,420.00	3.00
7	000687	华讯方舟	21,309	575,769.18	2.93
8	000977	浪潮信息	14,683	465,597.93	2.37
9	300299	富春通信	8,726	410,732.82	2.09
10	002268	卫士通	7,023	394,762.83	2.01
11	000701	厦门信达	15,933	391,951.80	2.00
12	000593	大通燃气	27,100	388,343.00	1.98
13	002308	威创股份	14,200	350,030.00	1.78
14	002343	禾欣股份	5,700	345,990.00	1.76
15	002200	云投生态	10,400	269,360.00	1.37
16	000587	金叶珠宝	9,500	201,875.00	1.03
17	002786	银宝山新	500	13,680.00	0.07
18	600703	三安光电	45	1,092.60	0.01
19	002465	海格通信	2	33.38	0.00

### 8.4 报告期内股票投资组合的重大变动

#### 8.4.1 累计买入金额超出期初基金资产净值 2%或前 20 名的股票明细

金额单位：人民币元

序号	股票代码	股票名称	本期累计买入金额	占期初基金资产净值比例（%）
1	002465	海格通信	13,747,617.39	30.59
2	000513	丽珠集团	10,784,694.25	23.99

3	601688	华泰证券	10,281,617.72	22.87
4	000156	华数传媒	10,279,601.28	22.87
5	600571	信雅达	9,568,118.00	21.29
6	300226	上海钢联	8,409,688.50	18.71
7	601788	光大证券	8,372,228.24	18.63
8	000002	万 科A	7,683,135.00	17.09
9	300253	卫宁软件	7,483,799.00	16.65
10	002044	江苏三友	7,387,179.00	16.43
11	300199	翰宇药业	6,712,505.80	14.93
12	300244	迪安诊断	6,624,414.00	14.74
13	002657	中科金财	6,296,196.65	14.01
14	000776	广发证券	6,207,519.00	13.81
15	600037	歌华有线	6,019,462.20	13.39
16	002004	华邦健康	6,017,181.74	13.39
17	000796	凯撒旅游	5,945,884.44	13.23
18	600080	金花股份	5,836,616.00	12.99
19	300085	银之杰	5,784,446.00	12.87
20	000503	海虹控股	5,631,491.04	12.53
21	000977	浪潮信息	5,555,917.70	12.36
22	300299	富春通信	5,285,966.34	11.76
23	300017	网宿科技	5,235,545.00	11.65
24	600837	海通证券	4,975,636.00	11.07
25	600831	广电网络	4,975,145.89	11.07
26	600391	成发科技	4,904,991.00	10.91
27	300295	三六五网	4,739,296.00	10.54
28	600000	浦发银行	4,632,567.00	10.31
29	600588	用友网络	4,573,508.80	10.18
30	002653	海思科	4,539,891.00	10.10
31	600373	中文传媒	4,470,089.54	9.94
32	300207	欣旺达	4,453,292.00	9.91
33	000591	桐 君 阁	4,421,327.54	9.84
34	000671	阳 光 城	4,331,880.08	9.64
35	600887	伊利股份	4,315,109.00	9.60
36	002297	博云新材	4,264,989.98	9.49
37	000418	小天鹅A	4,257,739.96	9.47
38	600703	三安光电	4,256,463.75	9.47
39	300018	中元华电	4,244,518.44	9.44
40	000701	厦门信达	4,140,190.15	9.21
41	002405	四维图新	4,137,184.95	9.20
42	000024	招商地产	4,121,477.00	9.17
43	600340	华夏幸福	3,888,952.03	8.65

44	300228	富瑞特装	3,857,455.00	8.58
45	600406	国电南瑞	3,854,971.75	8.58
46	000910	大亚科技	3,807,889.00	8.47
47	002400	省广股份	3,783,797.00	8.42
48	002462	嘉事堂	3,778,746.00	8.41
49	600600	青岛啤酒	3,724,664.00	8.29
50	000925	众合科技	3,621,000.00	8.06
51	600893	中航动力	3,607,312.00	8.03
52	600713	南京医药	3,596,325.00	8.00
53	300289	利德曼	3,595,068.96	8.00
54	600200	江苏吴中	3,356,114.00	7.47
55	600728	佳都科技	3,306,613.00	7.36
56	300147	香雪制药	3,293,473.06	7.33
57	300255	常山药业	3,290,969.98	7.32
58	002727	一心堂	3,278,718.00	7.29
59	002308	威创股份	3,276,314.83	7.29
60	600410	华胜天成	3,275,025.80	7.29
61	002312	三泰控股	3,273,910.00	7.28
62	300168	万达信息	3,190,271.00	7.10
63	600990	四创电子	3,104,642.00	6.91
64	002124	天邦股份	3,083,197.99	6.86
65	300203	聚光科技	3,077,921.00	6.85
66	600522	中天科技	3,071,292.00	6.83
67	002446	盛路通信	3,061,879.40	6.81
68	600594	益佰制药	3,008,167.32	6.69
69	002022	科华生物	2,999,902.80	6.67
70	600105	永鼎股份	2,992,479.00	6.66
71	601989	中国重工	2,992,315.00	6.66
72	002063	远光软件	2,985,191.00	6.64
73	002042	华孚色纺	2,975,728.00	6.62
74	300138	晨光生物	2,970,357.30	6.61
75	002089	新海宜	2,963,567.40	6.59
76	601607	上海医药	2,961,337.97	6.59
77	600325	华发股份	2,940,116.00	6.54
78	600351	亚宝药业	2,931,336.00	6.52
79	300101	振芯科技	2,919,053.00	6.49
80	002081	金螳螂	2,890,182.79	6.43
81	600271	航天信息	2,819,020.00	6.27
82	300170	汉得信息	2,803,583.00	6.24
83	601009	南京银行	2,778,162.00	6.18
84	000801	四川九洲	2,771,196.35	6.17

85	601088	中国神华	2,740,492.30	6.10
86	300113	顺网科技	2,735,028.80	6.08
87	000718	苏宁环球	2,730,279.32	6.07
88	600109	国金证券	2,713,438.71	6.04
89	601818	光大银行	2,696,418.00	6.00
90	002146	荣盛发展	2,684,850.00	5.97
91	002285	世联行	2,654,626.00	5.91
92	600260	凯乐科技	2,600,484.00	5.79
93	002142	宁波银行	2,554,405.73	5.68
94	002071	长城影视	2,493,860.50	5.55
95	600030	中信证券	2,477,910.91	5.51
96	600276	恒瑞医药	2,461,726.00	5.48
97	002157	正邦科技	2,431,820.00	5.41
98	000651	格力电器	2,429,227.00	5.40
99	600663	陆家嘴	2,427,370.90	5.40
100	600519	贵州茅台	2,419,298.00	5.38
101	300284	苏交科	2,418,184.00	5.38
102	000547	航天发展	2,400,549.11	5.34
103	600585	海螺水泥	2,392,810.00	5.32
104	600637	东方明珠	2,302,465.02	5.12
105	601098	中南传媒	2,280,545.00	5.07
106	600015	华夏银行	2,273,653.05	5.06
107	600016	民生银行	2,268,125.00	5.05
108	300075	数字政通	2,250,850.00	5.01
109	300403	地尔汉宇	2,246,460.40	5.00
110	300090	盛运环保	2,224,567.00	4.95
111	000971	高升控股	2,222,899.12	4.95
112	002482	广田股份	2,161,944.77	4.81
113	601166	兴业银行	2,129,606.20	4.74
114	002055	得润电子	2,086,406.00	4.64
115	600547	山东黄金	2,084,148.00	4.64
116	600584	长电科技	2,068,295.00	4.60
117	600048	保利地产	2,020,791.65	4.50
118	601231	环旭电子	2,016,452.98	4.49
119	000089	深圳机场	2,009,026.45	4.47
120	600570	恒生电子	2,000,952.00	4.45
121	600879	航天电子	1,966,270.00	4.37
122	000858	五粮液	1,963,520.00	4.37
123	300348	长亮科技	1,962,706.00	4.37
124	000895	双汇发展	1,959,553.38	4.36
125	600562	国睿科技	1,956,766.00	4.35

126	600282	南钢股份	1,944,749.00	4.33
127	002425	凯撒股份	1,943,999.00	4.32
128	300016	北陆药业	1,939,742.00	4.32
129	000402	金融街	1,938,484.46	4.31
130	600383	金地集团	1,927,956.14	4.29
131	600782	新钢股份	1,921,567.90	4.28
132	300100	双林股份	1,896,620.27	4.22
133	000961	中南建设	1,854,855.14	4.13
134	000792	盐湖股份	1,841,070.00	4.10
135	600067	冠城大通	1,838,825.00	4.09
136	600108	亚盛集团	1,838,538.00	4.09
137	600115	东方航空	1,835,870.35	4.08
138	601318	中国平安	1,832,294.00	4.08
139	300306	远方光电	1,826,218.00	4.06
140	300058	蓝色光标	1,814,958.00	4.04
141	600999	招商证券	1,802,620.00	4.01
142	600958	东方证券	1,798,002.00	4.00
143	600970	中材国际	1,771,859.80	3.94
144	002586	围海股份	1,771,222.00	3.94
145	002707	众信旅游	1,770,468.70	3.94
146	300171	东富龙	1,756,899.00	3.91
147	601727	上海电气	1,748,392.00	3.89
148	000001	平安银行	1,736,892.11	3.86
149	300399	京天利	1,729,767.00	3.85
150	300210	森远股份	1,728,916.00	3.85
151	603766	隆鑫通用	1,706,930.00	3.80
152	002466	天齐锂业	1,671,521.26	3.72
153	600525	长园集团	1,644,916.00	3.66
154	600270	外运发展	1,625,054.00	3.62
155	600737	中粮屯河	1,619,439.00	3.60
156	300219	鸿利光电	1,619,425.00	3.60
157	002614	蒙发利	1,598,397.59	3.56
158	600369	西南证券	1,592,993.00	3.54
159	300059	东方财富	1,589,370.00	3.54
160	000538	云南白药	1,574,690.00	3.50
161	600005	武钢股份	1,553,540.00	3.46
162	601872	招商轮船	1,508,546.00	3.36
163	600188	兖州煤业	1,506,405.00	3.35
164	300115	长盈精密	1,503,777.94	3.35
165	300033	同花顺	1,503,159.00	3.34
166	002410	广联达	1,498,259.46	3.33



167	300378	鼎捷软件	1,498,234.99	3.33
168	002596	海南瑞泽	1,493,472.00	3.32
169	600587	新华医疗	1,487,882.00	3.31
170	300104	乐视网	1,477,119.00	3.29
171	002072	凯瑞德	1,458,843.00	3.25
172	002373	千方科技	1,454,451.00	3.24
173	002431	棕榈园林	1,447,966.44	3.22
174	000530	大冷股份	1,443,794.76	3.21
175	002275	桂林三金	1,429,185.59	3.18
176	002104	恒宝股份	1,406,974.00	3.13
177	002519	银河电子	1,394,706.00	3.10
178	002035	华帝股份	1,394,229.00	3.10
179	600079	人福医药	1,390,037.00	3.09
180	600222	太龙药业	1,384,250.99	3.08
181	000690	宝新能源	1,367,380.06	3.04
182	300400	劲拓股份	1,288,988.00	2.87
183	600036	招商银行	1,225,632.00	2.73
184	000333	美的集团	1,169,355.00	2.60
185	600416	湘电股份	1,158,017.00	2.58
186	600118	中国卫星	1,114,390.00	2.48
187	000916	华北高速	1,064,138.00	2.37
188	002171	楚江新材	1,056,759.84	2.35
189	600184	光电股份	1,052,054.14	2.34
190	002099	海翔药业	1,041,257.00	2.32
191	600435	北方导航	1,022,294.00	2.27
192	002714	牧原股份	964,078.00	2.14
193	000516	国际医学	917,460.00	2.04
194	002007	华兰生物	915,894.00	2.04
195	002187	广百股份	901,311.00	2.01
196	600482	风帆股份	899,238.00	2.00

注：本项的“买入金额”按买卖成交金额（成交单价乘以成交数量）填列，不考虑相关交易费用。

#### 8.4.2 累计卖出金额超出期初基金资产净值 2%或前 20 名的股票明细

金额单位：人民币元

序号	股票代码	股票名称	本期累计卖出金额	占期初基金资产净值比例（%）
1	002465	海格通信	13,710,428.46	30.50
2	000156	华数传媒	12,983,684.85	28.89
3	601688	华泰证券	11,350,528.20	25.25
4	000513	丽珠集团	11,036,282.14	24.55
5	002004	华邦健康	9,150,540.94	20.36

6	601788	光大证券	8,954,603.34	19.92
7	300226	上海钢联	8,760,114.09	19.49
8	300199	翰宇药业	8,228,252.92	18.31
9	300253	卫宁软件	8,130,946.00	18.09
10	600571	信雅达	7,770,277.81	17.29
11	000002	万 科A	7,239,013.21	16.11
12	600037	歌华有线	6,858,143.20	15.26
13	002044	江苏三友	6,725,142.43	14.96
14	300244	迪安诊断	6,481,595.92	14.42
15	600887	伊利股份	6,379,758.62	14.19
16	000776	广发证券	6,291,876.90	14.00
17	002657	中科金财	6,256,505.75	13.92
18	000503	海虹控股	6,227,818.72	13.86
19	300085	银之杰	5,977,569.46	13.30
20	300017	网宿科技	5,772,188.49	12.84
21	000977	浪潮信息	5,771,949.72	12.84
22	600080	金花股份	5,759,894.84	12.81
23	300295	三五五网	5,728,453.43	12.74
24	600837	海通证券	5,670,023.98	12.61
25	600000	浦发银行	5,612,051.45	12.49
26	000796	凯撒旅游	5,579,027.00	12.41
27	600831	广电网络	5,564,824.76	12.38
28	300299	富春通信	5,083,547.12	11.31
29	600391	成发科技	4,867,226.00	10.83
30	600373	中文传媒	4,828,204.35	10.74
31	002653	海思科	4,707,374.55	10.47
32	600588	用友网络	4,489,399.44	9.99
33	600703	三安光电	4,440,383.41	9.88
34	000418	小天鹅A	4,414,333.27	9.82
35	600519	贵州茅台	4,409,715.05	9.81
36	002405	四维图新	4,394,395.89	9.78
37	000671	阳 光 城	4,369,297.78	9.72
38	300207	欣旺达	4,356,337.40	9.69
39	000591	桐 君 阁	4,353,207.06	9.68
40	300168	万达信息	4,228,344.38	9.41
41	000910	大亚科技	4,156,860.00	9.25
42	002462	嘉事堂	4,112,515.60	9.15
43	601009	南京银行	4,055,117.36	9.02
44	300113	顺网科技	4,052,864.70	9.02
45	600600	青岛啤酒	4,051,994.18	9.01
46	002400	省广股份	3,944,438.02	8.78

47	300170	汉得信息	3,936,111.68	8.76
48	600340	华夏幸福	3,910,305.51	8.70
49	300018	中元华电	3,888,380.00	8.65
50	600406	国电南瑞	3,856,492.00	8.58
51	002142	宁波银行	3,845,533.81	8.56
52	000024	招商地产	3,823,933.00	8.51
53	600200	江苏吴中	3,776,431.00	8.40
54	000916	华北高速	3,754,283.79	8.35
55	000858	五 粮 液	3,740,019.56	8.32
56	300228	富瑞特装	3,722,345.40	8.28
57	000925	众合科技	3,698,880.00	8.23
58	600048	保利地产	3,698,429.44	8.23
59	600893	中航动力	3,633,925.00	8.08
60	002297	博云新材	3,621,862.00	8.06
61	600713	南京医药	3,611,043.98	8.03
62	600109	国金证券	3,599,156.25	8.01
63	300255	常山药业	3,581,992.54	7.97
64	300289	利德曼	3,549,527.14	7.90
65	600105	永鼎股份	3,549,242.00	7.90
66	002727	一心堂	3,482,123.60	7.75
67	000701	厦门信达	3,450,977.64	7.68
68	002312	三泰控股	3,310,329.00	7.36
69	002055	得润电子	3,236,435.65	7.20
70	300147	香雪制药	3,203,034.00	7.13
71	600271	航天信息	3,200,311.68	7.12
72	600594	益佰制药	3,195,742.72	7.11
73	600260	凯乐科技	3,191,157.99	7.10
74	002124	天邦股份	3,184,899.00	7.09
75	002308	威创股份	3,176,104.00	7.07
76	002063	远光软件	3,154,589.00	7.02
77	600728	佳都科技	3,138,784.18	6.98
78	002042	华孚色纺	3,101,281.00	6.90
79	600351	亚宝药业	3,061,426.47	6.81
80	600809	山西汾酒	3,059,811.67	6.81
81	002022	科华生物	3,008,402.12	6.69
82	601607	上海医药	2,977,641.00	6.62
83	601989	中国重工	2,950,005.00	6.56
84	300138	晨光生物	2,838,112.80	6.31
85	000718	苏宁环球	2,831,488.39	6.30
86	002089	新 海 宜	2,805,525.60	6.24
87	600522	中天科技	2,794,498.81	6.22

88	002482	广田股份	2,747,521.18	6.11
89	002081	金螳螂	2,663,271.71	5.93
90	601818	光大银行	2,628,643.00	5.85
91	000801	四川九洲	2,612,124.87	5.81
92	601088	中国神华	2,606,880.07	5.80
93	601098	中南传媒	2,600,764.67	5.79
94	300075	数字政通	2,566,978.72	5.71
95	600410	华胜天成	2,551,476.90	5.68
96	002157	正邦科技	2,537,233.55	5.64
97	300203	聚光科技	2,501,270.00	5.56
98	600958	东方证券	2,491,037.91	5.54
99	002285	世联行	2,478,131.00	5.51
100	600637	东方明珠	2,464,418.79	5.48
101	002071	长城影视	2,449,285.53	5.45
102	600585	海螺水泥	2,419,587.00	5.38
103	600030	中信证券	2,413,492.64	5.37
104	002146	荣盛发展	2,412,131.29	5.37
105	600276	恒瑞医药	2,411,324.00	5.36
106	600325	华发股份	2,375,680.00	5.29
107	300063	天龙集团	2,363,312.32	5.26
108	300348	长亮科技	2,331,680.00	5.19
109	002707	众信旅游	2,320,108.00	5.16
110	600782	新钢股份	2,297,639.47	5.11
111	300104	乐视网	2,294,450.84	5.10
112	300101	振芯科技	2,264,778.00	5.04
113	601231	环旭电子	2,256,035.00	5.02
114	601166	兴业银行	2,240,379.60	4.98
115	002425	凯撒股份	2,237,643.00	4.98
116	002446	盛路通信	2,205,649.00	4.91
117	600015	华夏银行	2,198,415.61	4.89
118	000651	格力电器	2,193,900.00	4.88
119	000961	中南建设	2,186,551.14	4.86
120	600562	国睿科技	2,185,369.00	4.86
121	600584	长电科技	2,180,889.00	4.85
122	300403	地尔汉宇	2,171,309.40	4.83
123	600016	民生银行	2,168,595.00	4.82
124	000089	深圳机场	2,152,840.28	4.79
125	600663	陆家嘴	2,139,252.00	4.76
126	600067	冠城大通	2,122,777.00	4.72
127	600115	东方航空	2,046,940.00	4.55
128	600108	亚盛集团	2,034,649.00	4.53

129	002586	围海股份	2,031,150.00	4.52
130	000792	盐湖股份	2,007,992.81	4.47
131	000895	双汇发展	1,993,420.38	4.43
132	600879	航天电子	1,977,512.00	4.40
133	300284	苏交科	1,977,437.00	4.40
134	600999	招商证券	1,948,982.41	4.34
135	300171	东富龙	1,924,140.55	4.28
136	601727	上海电气	1,918,683.58	4.27
137	002431	棕榈园林	1,915,658.59	4.26
138	601318	中国平安	1,915,318.26	4.26
139	600570	恒生电子	1,892,937.50	4.21
140	300016	北陆药业	1,876,156.00	4.17
141	600525	长园集团	1,871,153.00	4.16
142	002373	千方科技	1,858,760.03	4.14
143	300100	双林股份	1,816,039.00	4.04
144	600199	金种子酒	1,793,318.71	3.99
145	600270	外运发展	1,792,297.00	3.99
146	300115	长盈精密	1,781,045.93	3.96
147	603766	隆鑫通用	1,757,826.00	3.91
148	002466	天齐锂业	1,750,520.90	3.89
149	300090	盛运环保	1,727,632.00	3.84
150	300058	蓝色光标	1,724,894.94	3.84
151	600005	武钢股份	1,705,428.89	3.79
152	002614	蒙发利	1,699,259.42	3.78
153	000001	平安银行	1,690,462.00	3.76
154	300306	远方光电	1,681,614.36	3.74
155	002035	华帝股份	1,672,202.00	3.72
156	600970	中材国际	1,662,517.00	3.70
157	300033	同花顺	1,651,415.00	3.67
158	300219	鸿利光电	1,648,800.00	3.67
159	300399	京天利	1,647,988.00	3.67
160	002519	银河电子	1,631,513.00	3.63
161	300378	鼎捷软件	1,623,248.07	3.61
162	600547	山东黄金	1,618,071.00	3.60
163	000538	云南白药	1,613,630.00	3.59
164	600737	中粮屯河	1,600,952.00	3.56
165	300210	森远股份	1,594,831.00	3.55
166	000402	金融街	1,587,650.21	3.53
167	600383	金地集团	1,541,067.48	3.43
168	300059	东方财富	1,538,800.00	3.42
169	600369	西南证券	1,526,625.00	3.40

170	000690	宝新能源	1,495,937.00	3.33
171	000530	大冷股份	1,469,544.06	3.27
172	002275	桂林三金	1,460,587.96	3.25
173	002072	凯瑞德	1,448,902.00	3.22
174	000547	航天发展	1,438,758.00	3.20
175	600222	太龙药业	1,436,817.47	3.20
176	002410	广联达	1,432,228.32	3.19
177	002596	海南瑞泽	1,393,843.00	3.10
178	600587	新华医疗	1,392,696.19	3.10
179	600079	人福医药	1,373,240.72	3.06
180	002104	恒宝股份	1,372,140.00	3.05
181	600282	南钢股份	1,365,088.00	3.04
182	601555	东吴证券	1,350,629.84	3.00
183	600188	兖州煤业	1,329,303.00	2.96
184	300065	海兰信	1,305,018.00	2.90
185	600036	招商银行	1,226,985.00	2.73
186	300400	劲拓股份	1,200,224.00	2.67
187	600690	青岛海尔	1,148,708.68	2.56
188	601872	招商轮船	1,136,234.00	2.53
189	000333	美的集团	1,131,266.00	2.52
190	601939	建设银行	1,106,014.76	2.46
191	600118	中国卫星	1,076,893.84	2.40
192	002038	双鹭药业	1,067,702.64	2.38
193	002099	海翔药业	1,064,012.00	2.37
194	002467	二六三	985,418.00	2.19
195	002171	楚江新材	980,190.00	2.18
196	000728	国元证券	971,921.00	2.16
197	600518	康美药业	951,453.68	2.12
198	000516	国际医学	915,948.00	2.04
199	002714	牧原股份	912,374.30	2.03
200	600482	风帆股份	903,529.00	2.01
201	600019	宝钢股份	902,345.74	2.01
202	600416	湘电股份	902,235.00	2.01

注：本项的“卖出金额”按买卖成交金额（成交单价乘以成交数量）填列，不考虑相关交易费用。

#### 8.4.3 买入股票的成本总额及卖出股票的收入总额

单位：人民币元

买入股票的成本（成交）总额	649,430,942.51
卖出股票的收入（成交）总额	683,707,855.03

注：本项的“买入股票的成本”、“卖出股票的收入”均按买卖成交金额（成交单价乘以成交数量）

---

填列，不考虑相关交易费用。

#### **8.5 期末按债券品种分类的债券投资组合**

本基金本报告期末未持有债券。

#### **8.6 期末按公允价值占基金资产净值比例大小排名的前五名债券投资明细**

本基金本报告期末未持有债券。

#### **8.7 期末按公允价值占基金资产净值比例大小排名的所有资产支持证券投资明细**

本基金本报告期末未投资资产支持证券。

#### **8.8 报告期末按公允价值占基金资产净值比例大小排序的前五名贵金属投资明细**

本基金本报告期末未投资贵金属。

#### **8.9 期末按公允价值占基金资产净值比例大小排名的前五名权证投资明细**

本基金本报告期末未投资权证。

#### **8.10 报告期末本基金投资的股指期货交易情况说明**

##### **8.9.1 报告期末本基金投资的股指期货持仓和损益明细**

本基金本报告期末未投资股指期货。

##### **8.9.2 本基金投资股指期货的投资政策**

本基金本报告期末未投资股指期货。

#### **8.11 报告期末本基金投资的国债期货交易情况说明**

##### **8.10.1 本基金投资国债期货的投资政策**

---

本基金本报告期末未投资国债期货。

#### **8.10.2 报告期末本基金投资的国债期货持仓和损益明细**

本基金本报告期末未投资国债期货。

#### **8.10.3 本基金投资国债期货的投资评价**

本基金本报告期末未投资国债期货。

### **8.12 投资组合报告附注**

**8.11.1** 报告期内本基金投资的前十名证券的发行主体本期有出现被监管部门立案调查，或在报告编制日前一年内受到公开谴责、处罚的情形。

#### **1、关于四创电子（代码：600990）的处罚说明**

经查明，安徽四创电子股份有限公司（以下简称“公司”）在公司股票停复牌办理和相关信息披露方面，董事会秘书刘永跃在职责履行方面存在违规行为。2015年9月1日，公司以筹划股权激励或员工持股计划重大事项为由，申请股票停牌，并于9月9日发布了重大事项继续停牌公告。9月15日，公司向上海证券交易所（以下简称“本所”）提交股票延期复牌申请称，停牌筹划事项已明确为开展员工持股计划，拟以聘请专业机构对员工持股计划进行论证和制定为由申请股票继续停牌。9月16日，本所向公司发出监管工作函，明确要求公司充分论证股票继续停牌的必要性，及时披露已确定的员工持股计划事项，尽快安排股票复牌交易，并分阶段披露进展。2015年9月17日，公司自行通过信息披露直通车渠道发布重大事项继续停牌公告称，公司在认真研究《关于深化国有企业改革的指导意见》等相关政策的基础上，正会同相关各方对政策的影响和相关方案进行进一步论证，公司股票自9月17日起继续停牌。9月24日和10月1日，公司又以同样方式刊登了类似的重大事项继续停牌公告。10月12日，公司发布重大资产重组停牌公告，进入重大资产重组停牌程序，并同步披露了员工持股计划已初步确定参与对象的进展情况。

现作出说明如下：

**A.投资决策程序：**基金经理根据投资决策委员会和投资总监制定的投资策略和资产配置方案，综合考虑大类资产配置和行业配置比例对不同行业进行投资金额分配，同时在研究部的支持下，对准备重点投资的公司进行深入的基本面分析，最终构建投资组合。

**B.基金经理遵循价值投资理念，看重的是上市公司的基本面和长期盈利能力。此次披露违规事件发生在我们买入股票之后，而且之后股票一直处于停牌当中。我们判断此次事件对公司短期负面影响有**



---

限，公司生产经营活动一切正常，我们认为不会对整体的业绩造成影响。

## 2、关于中科金财（代码：002657）的处罚说明

日前，证监会对马信琪涉嫌操纵“暴风科技”股票价格和孙国栋涉嫌操纵“全通教育”、“中科金财”、“如意集团”、“西部证券”、“开元仪器”、“奋达科技”、“鼎捷软件”、“暴风科技”、“雷曼股份”、“深圳华强”、“仙坛股份”、“新宁物流”和“银之杰”等13支股票价格两案调查、审理完毕。两案的操作手法均是通过虚假申报等方法影响相应股票价格，并快速反向卖出获利。其中，马信琪在2015年7月31日多次大笔申报买入后快速撤单，以不成交或少量成交的方式拉抬“暴风科技”股价，随后快速反向卖出之前持有的部分股票获利。孙国栋在2014年12月至2015年5月期间，在开盘集合竞价阶段、连续竞价阶段、尾市阶段通过虚假申报、连续申报抬高股价等方式影响“全通教育”等前述13支股票价格，并于当日或次日反向卖出获利。马信琪和孙国栋的上述行为违反了《证券法》第七十七条第一款第（四）项的规定。

现作出说明如下：

A.投资决策程序：基金经理根据投资决策委员会和投资总监制定的投资策略和资产配置方案，综合考虑大类资产配置和行业配置比例对不同行业进行投资金额分配，同时在研究部的支持下，对准备重点投资的公司进行深入的基本面分析，最终构建投资组合。

B.基金经理遵循价值投资理念，看重的是上市公司的基本面和长期盈利能力。我们判断此次事件对公司负面影响有限，公司生产经营活动一切正常，我们认为不会对整体的业绩造成影响，因此买入并持有公司股票。

## 3、关于湘潭电化（代码：002125）的处罚说明

2015年4月8日，深圳证券交易所出具的《关于对湘潭电化科技股份有限公司的监管关注函》（中小板监管函[2015]第103号）。发行人控股子公司靖西湘潭电化科技有限公司向银行贷款1,000万元，发行人于2014年8月11日按持股比例82.98%为其提供担保，但未及时履行相关审批程序和信息披露义务，直至2014年12月11日和2014年12月29日才分别召开董事会和股东大会审议并披露了该事项，违反了本所《深圳证券交易所股票上市规则》第9.11条的规定。

现作出说明如下：

A.投资决策程序：基金经理根据投资决策委员会和投资总监制定的投资策略和资产配置方案，综合

---

考虑大类资产配置和行业配置比例对不同行业进行投资金额分配，同时在研究部的支持下，对准备重点投资的公司进行深入的基本面分析，最终构建投资组合。

B.基金经理遵循价值投资理念，看重的是上市公司的基本面和长期盈利能力。我们判断此次事件对公司短期负面影响有限，公司对出现的问题高度重视，进一步加强内部管理，日常经营活动一切正常，不会对整体的业绩造成持续的影响，因此买入并持有公司股票。

#### 4、关于卫士通（代码：002268）的处罚说明

日前，证监会对“证监法网”第七批专项行动中的12宗操纵证券市场案件调查、审理完毕。该12宗案件已进入告知程序。12宗操纵案件主要发生在股市异常波动期间，包括5种类型：第一类为3宗操纵ETF案件，包括济南某投资管理有限公司涉嫌操纵100ETF案、北京某投资管理有限公司涉嫌操纵50ETF案、北京某投资有限公司和深圳某投资有限公司涉嫌操纵50ETF案。第二类为2宗利用融券机制操纵市场案件，包括陈某宇涉嫌操纵“西部证券”股票价格案、江某涉嫌操纵“国元证券”、“吉林敖东”股票价格案。第三类为1宗境外企业利用QFII操纵B基金案件，系某境外企业涉嫌操纵“银华恒生H股B”价格案。第四类为1宗特定时间段操纵案件，系广州某投资管理有限公司涉嫌操纵“国光股份”、“国农科技”、“鸿特精密”、“金宇车城”、“科恒股份”、“万福生科”等6支股票价格案。第五类为5宗采取混合方式操纵案件，包括肖某东涉嫌操纵“通光线缆”、“永贵电器”、“汉得信息”、“司尔特”、“力源信息”、“宜安科技”、“国祯环保”、“快乐购”、“云海金属”、“万邦达”、“凯发电气”、“卫士通”等12支股票价格案，吴某乐、深圳市某基金管理有限公司涉嫌合谋操纵“特力A”、“得利斯”等。

现作出说明如下：

A.投资决策程序：基金经理根据投资决策委员会和投资总监制定的投资策略和资产配置方案，综合考虑大类资产配置和行业配置比例对不同行业进行投资金额分配，同时在研究部的支持下，对准备重点投资的公司进行深入的基本面分析，最终构建投资组合。

B.基金经理遵循价值投资理念，看重的是上市公司的基本面和长期盈利能力。我们判断此次事件对公司负面影响有限，公司生产经营活动一切正常，我们认为不会对整体的业绩造成影响，因此买入并持有公司股票。

**8.11.2** 报告期内基金投资的前十名股票没有超出基金合同规定的备选股票库。

#### **8.11.3 期末其他各项资产构成**

单位：人民币元

序号	名称	金额
1	存出保证金	142,396.73
2	应收证券清算款	192,157.55
3	应收股利	-
4	应收利息	1,494.55
5	应收申购款	1,218.18
6	其他应收款	-
7	待摊费用	-
8	其他	-
9	合计	337,267.01

#### 8.11.4 期末持有的处于转股期的可转换债券明细

本基金本报告期末未持有处于转股期的可转换债券。

#### 8.11.5 期末前十名股票中存在流通受限情况的说明

金额单位：人民币元

序号	股票代码	股票名称	流通受限部分的公允价值	占基金资产净值比例 (%)	流通受限情况说明
1	600990	四创电子	3,412,619.00	17.38	重大资产重组
2	000796	凯撒旅游	1,452,869.00	7.40	重大资产重组

#### 8.11.6 投资组合报告附注的其他文字描述部分

因四舍五入原因，投资组合报告中分项之和与合计可能存在尾差。

## § 9 基金份额持有人信息

### 9.1 期末基金份额持有人户数及持有人结构

份额单位：份

持有人户数 (户)	户均持有的基金 份额	持有人结构			
		机构投资者		个人投资者	
		持有份额	占总份额 比例	持有份额	占总份额比 例
1,357	13,121.29	4,738,018.65	26.61%	13,067,578.61	73.39%

### 9.2 期末基金管理人的从业人员持有本基金的情况

项目	持有份额总数 (份)	占基金总份额比例
----	------------	----------

基金管理公司所有从业人员持有本基金	1,335.37	0.00%
-------------------	----------	-------

### 9.3 期末基金管理人的从业人员持有本开放式基金份额总量区间情况

报告期末本公司高管及投研部门负责人及本基金基金经理未持有本基金。

## § 10 开放式基金份额变动

单位：份

基金合同生效日(2010年9月15日)基金份额总额	407,031,537.62
本报告期期初基金份额总额	38,833,418.19
本报告期基金总申购份额	151,474,379.28
减：本报告期基金总赎回份额	172,502,200.21
本报告期基金拆分变动份额	-
本报告期期末基金份额总额	17,805,597.26

## § 11 重大事件揭示

### 11.1 基金份额持有人大会决议

本报告期内，未召开基金份额持有人大会，无基金份额持有人大会决议。

### 11.2 基金管理人、基金托管人的专门基金托管部门的重大人事变动

本报告期内，基金管理人董事会审议通过，批准晏斌先生辞去本公司基金经理职务，聘用闵杭先生为本公司基金经理兼总经理助理、投资总监。

### 11.3 涉及基金管理人、基金财产、基金托管业务的诉讼

本报告期内，未发生涉及基金管理人、基金财产、基金托管业务的诉讼。

### 11.4 基金投资策略的改变

本报告期内，本基金的投资策略未发生改变。

### 11.5 为基金进行审计的会计师事务所情况

本报告期内，未发生改聘会计师事务所的情况。本报告期内，应向安永华明会计师事务所（特殊普通合伙）支付报酬人民币 55,000.00 元。

### 11.6 管理人、托管人及其高级管理人员受稽查或处罚等情况

本报告期内，未发生管理人、托管人及其高级管理人员受稽查或处罚的情况。

### 11.7 基金租用证券公司交易单元的有关情况

#### 11.7.1 基金租用证券公司交易单元进行股票投资及佣金支付情况

金额单位：人民币元

券商名称	交易单元数量	股票交易		应支付该券商的佣金		备注
		成交金额	占当期股票成交总额的比例	佣金	占当期佣金总量的比例	
上海华信证券有限责任公司	2	558,900,891.69	41.93%	502,711.33	41.52%	-
兴业证券股份有限公司	1	276,649,559.67	20.75%	255,552.42	21.10%	-
平安证券有限责任公司	2	148,858,843.58	11.17%	135,573.04	11.20%	-
中信证券股份有限公司	2	87,922,276.17	6.60%	80,044.44	6.61%	-
光大证券股份有限公司	1	81,002,392.31	6.08%	74,845.64	6.18%	-
国金证券股份有限公司	1	79,168,394.23	5.94%	70,056.03	5.79%	-
国泰君安证券股份有限公司	2	42,769,314.56	3.21%	38,937.16	3.22%	-
金元证券股份有限公司	1	29,618,401.94	2.22%	26,964.47	2.23%	-
华创证券有限责任公司	1	18,397,310.84	1.38%	17,133.55	1.41%	-
中国国际金融有限公司	2	9,716,872.55	0.73%	9,049.29	0.75%	-
民生证券有限责任公司	1	-	-	-	-	-

北京高华证券 有限责任公司	1	-	-	-	-	-
东兴证券股份 有限公司	1	-	-	-	-	-
申银万国证券 股份有限公司	1	-	-	-	-	-
海通证券股份 有限公司	1	-	-	-	-	-
中国银河证券 股份有限公司	1	-	-	-	-	-
长江证券股份 有限公司	1	-	-	-	-	-

注：1：专用交易单元的选择标准和程序

根据中国证监会《关于加强证券投资基金监管有关问题的通知》（证监基字<1998>29号）和《关于完善证券投资基金交易席位制度有关问题的通知》（证监基金字[2007]48号）的有关规定，我公司制定了租用证券公司专用交易单元的选择标准和程序：

A.选择标准。

a.公司具有较强的研究实力，能够出具高质量的各种研究报告。研究及投资建议质量较高、报告出具及时、能及时地交流和对需求做出反应，有较广泛的信息网络，能及时提供准确的信息资讯服务。

b.公司资信状况较好，无重大不良记录。

c.公司经营规范，能满足基金运作的合法、合规需求。

d.能够对持有人提供较高质量的服务。能够向持有人提供咨询、查询等服务；可以向投资人提供及时、主动的信息以及其它增值服务，无被持有人投诉的记录。

B.选择流程。

公司投研和市场部门定期对券商服务质量根据选择标准进行量化评比，并根据评比的结果选择交易单元。

2：截至本报告期末 2015 年 12 月 31 日止，本基金退租华泰证券股份有限公司 1 个上海交易单元。

**11.7.2 基金租用证券公司交易单元进行其他证券投资的情况**

金额单位：人民币元

券商名称	债券交易		回购交易		权证交易	
	成交金额	占当期 债券成 交总额 的比例	成交金额	占当期 回购成 交总额 的比例	成交金额	占当期 权证成 交总额 的比例
上海华信证券 有限责任公司	-	-	-	-	-	-

兴业证券股份 有限公司	-	-	-	-	-	-
平安证券有限 责任公司	-	-	-	-	-	-
中信证券股份 有限公司	-	-	-	-	-	-
光大证券股份 有限公司	-	-	-	-	-	-
国金证券股份 有限公司	-	-	-	-	-	-
国泰君安证券 股份有限公司	-	-	-	-	-	-
金元证券股份 有限公司	-	-	-	-	-	-
华创证券有限 责任公司	-	-	-	-	-	-
中国国际金融 有限公司	-	-	-	-	-	-
民生证券有限 责任公司	-	-	-	-	-	-
北京高华证券 有限责任公司	-	-	-	-	-	-
东兴证券股份 有限公司	-	-	-	-	-	-
申银万国证券 股份有限公司	-	-	-	-	-	-
海通证券股份 有限公司	-	-	-	-	-	-
中国银河证券 股份有限公司	-	-	-	-	-	-
长江证券股份 有限公司	-	-	-	-	-	-

## 11.8 其他重大事件

## § 12 备查文件目录

### 12.1 备查文件目录

- 1、《金元顺安消费主题混合型证券投资基金基金合同》；
- 2、《金元顺安消费主题混合型证券投资基金招募说明书》；

---

3、《金元顺安消费主题混合型证券投资基金托管协议》。

## 12.2 存放地点

上海市浦东新区花园石桥路 33 号花旗集团大厦 36 层 3608 室。

## 12.3 查阅方式

<http://www.jyvpfund.com>。

金元顺安基金管理有限公司（原  
“金元惠理基金管理有限公司”）

二〇一六年三月二十九日