

中欧沪深300指数增强型证券投资基金（LOF）2015年年度报告

2015年12月31日

基金管理人：中欧基金管理有限公司

基金托管人：兴业银行股份有限公司

送出日期：2016年03月29日

## § 1 重要提示及目录

### 1.1 重要提示

基金管理人的董事会、董事保证本报告所载资料不存在虚假记载、误导性陈述或重大遗漏，并对其内容的真实性、准确性和完整性承担个别及连带的法律责任。本年度报告已经三分之二以上独立董事签字同意，并由董事长签发。

基金托管人兴业银行股份有限公司根据本基金合同规定，于2016年3月23日复核了本报告中的财务指标、净值表现、利润分配情况、财务会计报告、投资组合报告等内容，保证复核内容不存在虚假记载、误导性陈述或者重大遗漏。

基金管理人承诺以诚实信用、勤勉尽责的原则管理和运用基金资产，但不保证基金一定盈利。

基金的过往业绩并不代表其未来表现。投资有风险，投资者在作出投资决策前应仔细阅读本基金的招募说明书及其更新。

本报告期自2015年1月1日起至12月31日止。

## 1.2 目录

§1 重要提示及目录	2
1.1 重要提示	2
1.2 目录	3
§2 基金简介	5
2.1 基金基本情况	5
2.2 基金产品说明	5
2.3 基金管理人和基金托管人	6
2.4 信息披露方式	6
2.5 其他相关资料	7
§3 主要财务指标、基金净值表现及利润分配情况	7
3.1 主要会计数据和财务指标	7
3.2 基金净值表现	8
§4 管理人报告	11
4.1 基金管理人及基金经理情况	11
4.2 管理人对报告期内本基金运作合规守信情况的说明	12
4.3 管理人对报告期内公平交易情况的专项说明	13
4.4 管理人对报告期内基金的投资策略和业绩表现说明	13
4.5 管理人对宏观经济、证券市场及行业走势的简要展望	14
4.6 管理人内部有关本基金的监察稽核工作情况	14
4.7 管理人对报告期内基金估值程序等事项的说明	15
4.8 管理人对报告期内基金利润分配情况的说明	15
§5 托管人报告	15
5.1 报告期内本基金托管人合规守信情况声明	15
5.2 托管人对报告期内本基金投资运作合规守信、净值计算、利润分配等情况的说明	16
5.3 托管人对本年度报告中财务信息等内容的真实、准确和完整发表意见	16
§6 审计报告	16
6.1 审计报告基本信息	16
6.2 审计报告的基本内容	16
§7 年度财务报表	18
7.1 资产负债表	18
7.2 利润表	19
7.3 所有者权益（基金净值）变动表	21
7.4 报表附注	22
§8 投资组合报告	49
8.1 期末基金资产组合情况	49
8.3 期末按公允价值占基金资产净值比例大小排序的股票投资明细	51
8.4 报告期内股票投资组合的重大变动	63
8.5 期末按债券品种分类的债券组合	65
8.6 期末按公允价值占基金资产净值比例大小排序的前五名债券投资明细	65
8.7 期末按公允价值占基金资产净值比例大小排序的所有资产支持证券投资明细	65
8.8 报告期末按公允价值占基金资产净值比例大小排序的前五名贵金属投资明细	65
8.9 期末按公允价值占基金资产净值比例大小排序的前五名权证投资明细	65
8.10 报告期末本基金投资的股指期货交易情况说明	65
8.11 报告期末本基金投资的国债期货交易情况说明	66
8.12 投资组合报告附注	66
§9 基金份额持有人信息	67

9.1	期末基金份额持有人户数及持有人结构.....	67
9.2	期末上市基金前十名持有人.....	68
9.3	期末基金管理人的从业人员持有本基金的情况.....	68
9.4	期末基金管理人的从业人员持有本开放式基金份额总量区间情况.....	69
§10	开放式基金份额变动.....	69
§11	重大事件揭示.....	70
11.1	基金份额持有人大会决议.....	70
11.2	基金管理人、基金托管人的专门基金托管部门的重大人事变动.....	70
11.3	涉及基金管理人、基金财产、基金托管业务的诉讼.....	70
11.4	基金投资策略的改变.....	70
11.5	为基金进行审计的会计师事务所情况.....	70
11.6	管理人、托管人及其高级管理人员受稽查或处罚等情况.....	70
11.7	基金租用证券公司交易单元的有关情况.....	71
11.8	其他重大事件.....	72
§12	影响投资者决策的其他重要信息.....	78
§13	备查文件目录.....	78
13.1	备查文件目录.....	78
13.2	存放地点.....	79
13.3	查阅方式.....	79

## § 2 基金简介

### 2.1 基金基本情况

基金名称	中欧沪深300指数增强型证券投资基金（LOF）	
基金简称	中欧沪深300指数增强（LOF）	
场内简称	中欧300	
基金主代码	166007	
交易代码	166007	
基金运作方式	契约型上市开放式（LOF）	
基金合同生效日	2010年06月24日	
基金管理人	中欧基金管理有限公司	
基金托管人	兴业银行股份有限公司	
报告期末基金份额总额	65,018,143.56份	
基金合同存续期	不定期	
基金份额上市的证券交易所	深圳证券交易所	
上市日期	2010-08-16	
下属分级基金的基金简称	中欧沪深300指数增强（LOF）A	中欧沪深300指数增强（LOF）E
下属分级基金场内简称	中欧300	-
下属分级基金的交易代码	166007	001884
报告期末下属分级基金的份额总额	64,764,801.45份	253,342.11份

注：自2015年10月8日起，本基金增加E类份额，登记机构为中欧基金管理有限公司。

### 2.2 基金产品说明

投资目标	本基金以沪深300指数作为基金投资组合跟踪的标的指数，在对标的指数有效跟踪的被动投资基础上，结合增强型的主动投资，力求控制本基金净值增长率与业绩比较基准之间的日平均误差不超过0.5%，年化跟踪误差不超过7.75%，以实现高于标的指数的投资收益和基金资产的长期增值。
投资策略	本基金结合深入的基本面研究及数量化投资技术，在指数化投资的基础上对投资组合进行适度优化调整，

	在控制与业绩比较基准偏离风险的前提下，力求取得超越标的指数的投资收益。
业绩比较基准	95%*沪深300指数收益率+5%*银行活期存款利率（税后）
风险收益特征	本基金是一只股票指数增强型基金，属于较高预期风险、较高预期收益的证券投资基金品种，其预期风险与收益高于混合型基金、债券型基金与货币市场基金。

### 2.3 基金管理人和基金托管人

项目		基金管理人	基金托管人
名称		中欧基金管理有限公司	兴业银行股份有限公司
信息披露负责人	姓名	黎忆海	张志永
	联系电话	021-68609600	021-62677777-212004
	电子邮箱	liyihai@zofund.com	zhangzhy@cib.com.cn
客户服务电话		021-68609700、 400-700-9700	95561
传真		021-33830351	021-62159217
注册地址		中国（上海）自由贸易试验区陆家嘴环路333号东方汇经大厦五层	福州市湖东路154号
办公地址		中国（上海）自由贸易试验区陆家嘴环路333号东方汇经大厦五层	上海市江宁路168号兴业大厦20楼
邮政编码		200120	200041
法定代表人		窦玉明	高建平

### 2.4 信息披露方式

本基金选定的信息披露报纸名称	《中国证券报》、《上海证券报》、《证券时报》
登载基金年度报告正文的基金管理人互联网网址	www.zofund.com
基金年度报告备置地点	基金管理人、基金托管人的办公场所

## 2.5 其他相关资料

项目	名称	办公地址
会计师事务所	普华永道中天会计师事务所(特殊普通合伙)	上海市湖滨路202号普华永道中心11楼
注册登记机构	A类份额：中国证券登记结算有限责任公司； E类份额：中欧基金管理有限公司	A类份额：北京市西城区太平桥大街17号 E类份额：中国（上海）自由贸易试验区陆家嘴环路333号东方汇经大厦五层

## § 3 主要财务指标、基金净值表现及利润分配情况

### 3.1 主要会计数据和财务指标

金额单位：人民币元

3.1.1 期间数据和指标	中欧沪深300指数增强（LOF）A		
	2015年	2014年	2013年
本期已实现收益	61,865,106.46	-700,450.39	-3,830,411.38
本期利润	21,538,455.83	67,626,363.98	-6,600,946.60
加权平均基金份额本期利润	0.2259	0.3937	-0.0326
本期加权平均净值利润率	16.40%	47.91%	-4.01%
本期基金份额净值增长率	7.82%	51.46%	-4.69%
3.1.2 期末数据和指标	2015年末	2014年末	2013年末
期末可供分配利润	18,678,609.28	-15,504,099.86	-39,420,425.24
期末可供分配基金份额利润	0.2884	-0.0584	-0.2111
期末基金资产净值	83,443,410.73	316,966,820.15	147,288,448.73
期末基金份额净值	1.2884	1.1949	0.7889
3.1.3 累计期末指标	2015年末	2014年末	2013年末
基金份额累计净值增长率	34.10%	24.37%	-17.89%

3.1.4 期间数据和指标	中欧沪深300指数增强（LOF）E		
	2015年10月8日 -2015年12月31日	2014年	2013年

本期已实现收益	4,355.01	—	—
本期利润	9,806.30	—	—
加权平均基金份额本期利润	0.0718	—	—
本期加权平均净值利润率	5.62%	—	—
本期基金份额净值增长率	11.74%	—	—
<b>3.1.5 期末数据和指标</b>	2015年末	2014年末	2013年末
期末可供分配利润	44,788.30	—	—
期末可供分配基金份额利润	0.1768	—	—
期末基金资产净值	326,230.57	—	—
期末基金份额净值	1.2877	—	—
<b>3.1.6 累计期末指标</b>	2015年末	2014年末	2013年末
基金份额累计净值增长率	11.74%	—	—

注：1、本期已实现收益指基金本期利息收入、投资收益、其他收入（不含公允价值变动收益）扣除相关费用后的余额，本期利润为本期已实现收益加上本期公允价值变动收益。

2、期末可供分配利润采用期末资产负债表中未分配利润与未分配利润中已实现部分的孰低数（为期末余额，不是当期发生数）。

3、所述基金业绩指标不包括基金份额持有人认购或交易基金的各项费用，计入费用后实际收益水平要低于所列数字。

4、自2015年10月8日起，本基金增加E类份额。

### 3.2 基金净值表现

#### 3.2.1 基金份额净值增长率及其与同期业绩比较基准收益率的比较

阶段 (中欧沪深300指数增强 (LOF) A)	份额净值增长率①	份额净值增长率标准差②	业绩比较基准收益率③	业绩比较基准收益率标准差④	①-③	②-④
过去三个月	16.26%	1.60%	15.65%	1.59%	0.61%	0.01%
过去六个月	-16.36%	2.56%	-15.64%	2.54%	-0.72%	0.02%
过去一年	7.82%	2.39%	5.70%	2.36%	2.12%	0.03%
过去三年	55.66%	1.70%	45.91%	1.70%	9.75%	0.00%
过去五年	27.80%	1.52%	19.23%	1.53%	8.57%	-0.01%
自基金合同生效至今	34.10%	1.49%	34.49%	1.52%	-0.39%	-0.03%

注：本基金业绩比较基准为：沪深300指数收益率\*95%+银行活期存款利率(税后)\*5%，比较基准每个



交易日进行一次再平衡，每个交易日在加入损益后根据设定的权重比例进行大类资产之间的再平衡，使大类资产比例保持恒定。

阶段 (中欧沪深300指数增强 (LOF) E)	份额净值增长率①	份额净值增长率标准差②	业绩比较基准收益率③	业绩比较基准收益率标准差④	①-③	②-④
自基金份额运作日起至今	11.74%	1.59%	11.13%	1.58%	0.61%	0.01%

注：本基金业绩比较基准为：沪深300指数收益率\*95%+银行活期存款利率(税后)\*5%，比较基准每个交易日进行一次再平衡，每个交易日在加入损益后根据设定的权重比例进行大类资产之间的再平衡，使大类资产比例保持恒定。

### 3.2.2 自基金合同生效以来基金份额累计净值增长率变动及其与同期业绩比较基准收益率变动的比较

#### 中欧沪深300指数增强 (LOF) A

累计净值增长率与业绩比较基准收益率历史走势对比图

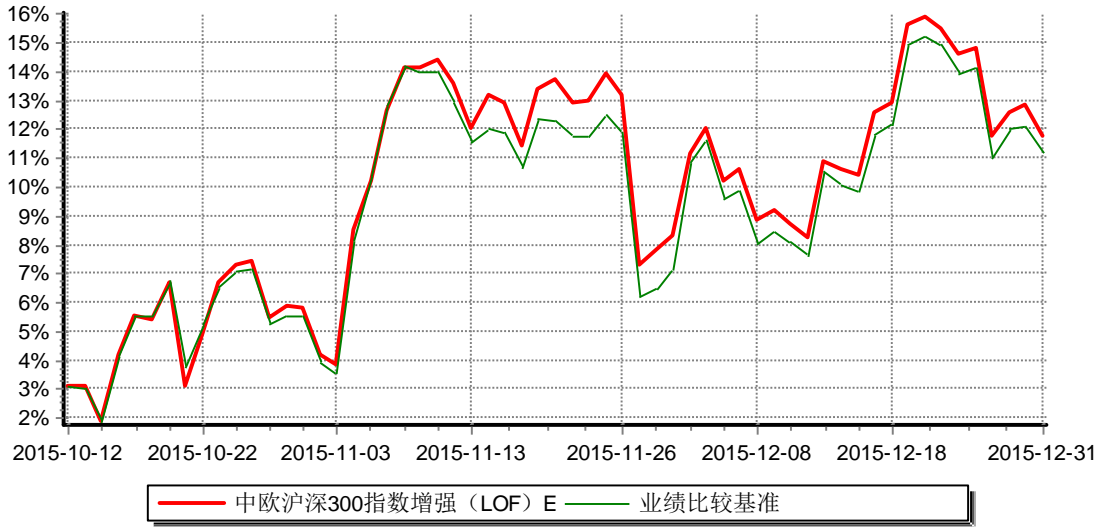
(2010年06月24日-2015年12月31日)



#### 中欧沪深300指数增强 (LOF) E

累计净值增长率与业绩比较基准收益率历史走势对比图

(2015年10月12日-2015年12月31日)

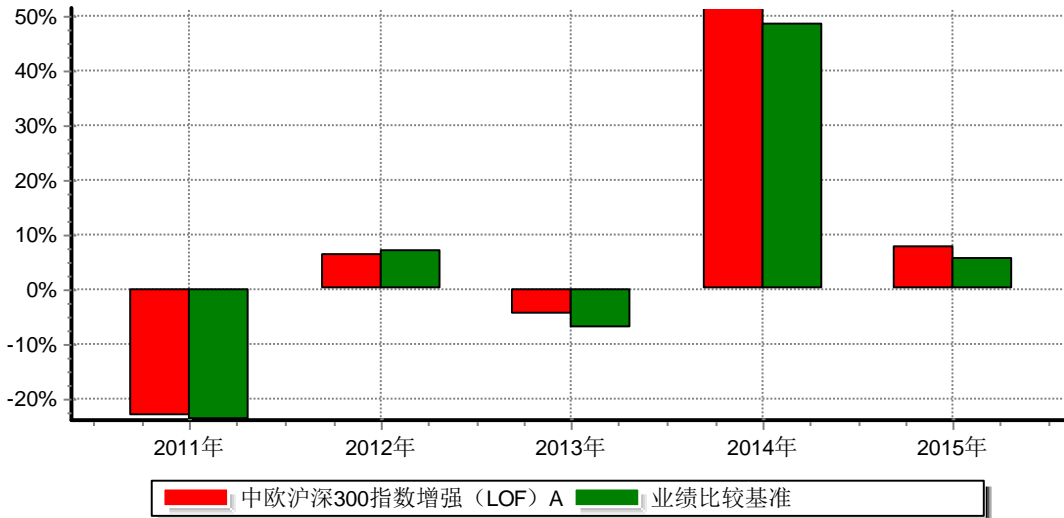


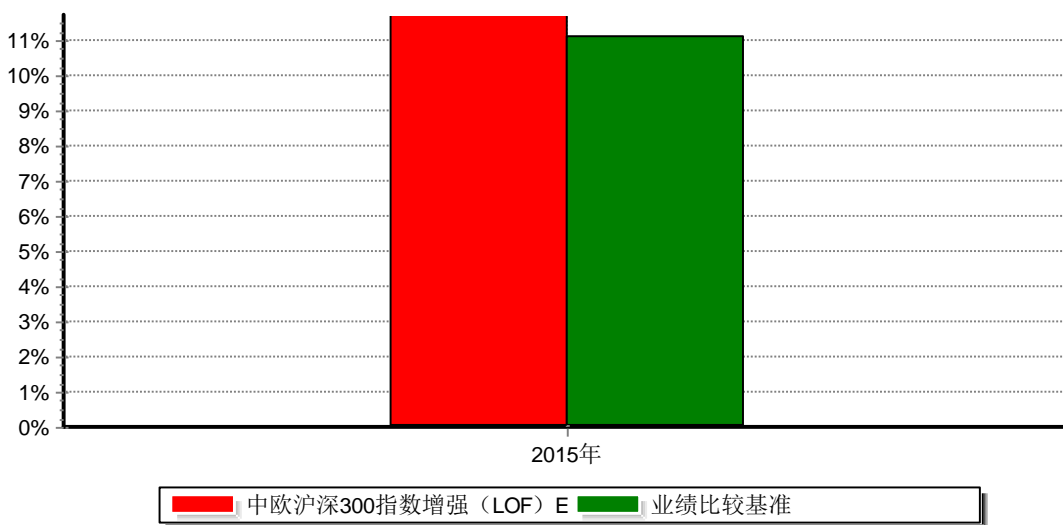
注：自2015年10月8日起，本基金增加E类份额。图示日期为2015年10月12日至2015年12月31日。

### 3.2.3 过去五年基金每年净值增长率及其与同期业绩比较基准收益率的比较

中欧沪深300指数增强型证券投资基金（LOF）

过去五年基金净值增长率与同期业绩比较基准收益率的对比图





注：2015年10月8日本基金新增E类份额，2015年度数据为2015年10月12日至2015年12月31日数据。

### 3.3 过去三年基金的利润分配情况

本基金过去三年未进行利润分配。

## § 4 管理人报告

### 4.1 基金管理人及基金经理情况

#### 4.1.1 基金管理人及其管理基金的经验

中欧基金管理有限公司经中国证监会（证监基字[2006]102号文）批准，于2006年7月19日正式成立。股东为意大利意联银行股份合作公司、国都证券股份有限公司、北京百骏投资有限公司、上海睦亿投资管理合伙企业（有限合伙）、万盛基业投资有限责任公司，注册资本为1.88亿元人民币，旗下设有北京分公司、中欧盛世资产管理（上海）有限公司、钱滚滚财富投资管理（上海）有限公司。截至2015年12月31日，本基金管理人共管理34只开放式基金。

#### 4.1.2 基金经理（或基金经理小组）及基金经理助理简介

姓名	职务	任本基金的基金经理（助理）期限		证券从业年限	说明
		任职日期	离任日期		
曲径	本基金基金经理, 事业部负责	2015年05月18日	—	9年	历任千禧年基金量化基金经理，中信证券股份有限公司另类投资业务线高级副总裁。2015年4月加入中

	人				欧基金管理有限公司，现任事业部负责人，中欧沪深300指数增强型证券投资基金（LOF）基金经理。
袁争光	原本基金基金经理，现任中欧新动力混合型证券投资基金（LOF）基金经理，中欧价值智选回报混合型证券投资基金基金经理	2013年04月11日	2015年05月18日	9年	历任上海金信证券研究所研究员，中原证券研究所研究员，光大保德信基金研究员。2009年10月加入中欧基金管理有限公司至今，曾任研究员、高级研究员、基金经理助理、中欧纯债分级债券型证券投资基金的基金经理、中欧沪深300指数增强型证券投资基金(LOF)基金经理、中欧鼎利分级债券型证券投资基金基金经理，中欧增强回报债券型证券投资基金（LOF）基金经理，现任中欧新动力混合型证券投资基金(LOF)基金经理，中欧价值智选回报混合型证券投资基金基金经理。

注：1、任职日期和离任日期一般情况下指公司作出决定之日；若该基金经理自基金合同生效日起即任职，则任职日期为基金合同生效日。

2、证券从业的含义遵从行业协会《证券业从业人员资格管理办法》的相关规定。

#### 4.2 管理人对报告期内本基金运作合规守信情况的说明

本报告期内，本基金管理人严格遵循了《证券投资基金法》及其各项实施细则、本基金基金合同和其他相关法律法规的规定，本着诚实信用、勤勉尽责、取信于市场、取信于社会的原则管理和运用基金资产，为基金份额持有人谋求最大利益。本报告期内，基金投资管理符合有关法规和基金合同的规定，无违法违规、未履行基金合同承诺或损害基金份额持有人利益的行为。

本报告期内中国证监会上海监管局对公司进行了常规全面现场检查，就公司内部控制提出了相应整改意见并采取责令改正的行政监管措施。公司将以此现场检查为契机，认

真落实上海监管局各项整改意见，进一步提升公司整体内部控制水平。

### 4.3 管理人对报告期内公平交易情况的专项说明

#### 4.3.1 公平交易制度和控制方法

根据相关法律法规，公司制订了《公平交易管理办法》以确保公司旗下管理的不同投资组合得到公平对待，保护投资者合法权益。在投资决策方面，基金经理共享研究报告、投研体系职权划分明确且互不干预、各基金持仓及交易信息等均能有效隔离；在交易执行方面，以系统控制和人工审阅相结合的方式，严控反向交易和同向交易；另外，中央交易室在交易执行过程中对公平交易实施一线监控，监察稽核部也会就投资交易行为进行分析和评估，定期进行公平交易的内部审计工作。

#### 4.3.2 公平交易制度的执行情况

报告期内，本基金管理人严格按照《证券投资基金管理公司公平交易制度指导意见》及公司内部相关制度等规定，从研究分析、投资决策、交易执行、事后监控等环节严格把关，通过系统和人工等方式在各个环节严格控制交易公平执行。在公平交易稽核审计过程中，针对投资组合间同向交易价差出现异常的情况，我们分别从交易动机、交易时间间隔、交易时间顺序、指令下达明细等方面进行了进一步深入分析，并与基金经理进行了沟通确认，从最终结果看，造成同向价差的原因主要在于各基金所遇申赎时点不同、股价波动等不可控因素，基金经理已在其可控范围内尽力确保交易公平，未发现不同投资组合之间存在非公平交易的情况。

#### 4.3.3 异常交易行为的专项说明

报告期内，本基金管理人管理的所有投资组合不存在参与的交易所公开竞价同日反向交易成交较少的单边交易量超过该证券当日成交量的5%的情况，且不存在其他可能导致非公平交易和利益输送的异常交易行为。

### 4.4 管理人对报告期内基金的投资策略和业绩表现说明

#### 4.4.1 报告期内基金投资策略和运作分析

2015年A股市场经历了大幅震荡，从上半年的快速上涨，到下半年去杠杆和流动性危机，并引发了国家层面的救市和交易规则的修正。在四季度，市场经历了大幅回调后的有所反弹，以计算机，医药，娱乐为代表的成长股板块，均获得了丰厚的收益。2015全年市场热度的提升与萎缩超出大部分投资人的预期。在操作层面，我们维持了一贯的投资理念。在保持较高被动部分仓位的情况下，通过量化事件型机会，以及高成长、低估值等量化因子选出的投资标的，精选个股作为主动配置。

#### 4.4.2 报告期内基金的业绩表现

本报告期内，基金A类份额净值增长率为7.82%，同期业绩比较基准增长率为5.70%；E类份额净值增长率为11.74%，同期业绩比较基准率为11.13%。

#### 4.5 管理人对宏观经济、证券市场及行业走势的简要展望

2016年，我们认为随着改革预期的逐步落地，以沪深300成分股为代表的蓝筹股，将有较好投资机会。同时，一季度是公司事件的密集期，我们看好智能制造、消费转型和金融等行业中转型成长潜力高的个股。

#### 4.6 管理人内部有关本基金的监察稽核工作情况

##### （一）法律法规的培训和落实

2015年，全国人民代表大会常务委员会修订了《中华人民共和国证券投资基金法》，监管机构相继颁布了一系列法律法规，涵盖货币市场基金、新股发行、股票期权、债券发行、资产管理八条底线、沪港通、融资融券、养老金投资等多项内容。公司在收到以上文件后第一时间通过电子邮件向相关部门和员工传达了有关内容。监察稽核部负责将新颁布的法律法规及时维护至公司共享法律法规库，并以每周新规跟踪的形式，针对法律法规进行全员范围内的解读。重要法律法规和业内重大新闻或违规事件，提交公司风险控制委员会进行重点讨论或提示。

##### （二）规章制度的建设

2015年，公司的制度体系已在完整性、合理性、有效性等各个方面较之前年度有进一步改进。公司全年共制订或修订制度流程十余项，内容涵盖管理会议、投资运作、投资决策委员会及风险控制委员会章程、员工投资管理、费用管理、内幕交易防控、人力资源、IT治理、IT设备采购等各项内容。

##### （三）风险控制

为适应风险管理体系的未来发展方向并实现风险管理目标，2015年公司对原有风险管理架构进行了调整。2015年5月，公司风险管理部正式组建，集中负责投研业务的风险管理，非投研业务风险管理仍由监察稽核部负责。同时，公司进一步厘清了投资决策委员会及风险控制委员会的职责定位，并相应修改了委员会章程。

投资决策委员会为公司投资业务的最高决策机构，风险管理架构调整后，投资决策委员会会议内容包括公司旗下组合月度绩效风险评估回顾、业内风险案例讨论，业内领先风控制度学习，投资研究相关内部管理制度、管理办法的制定等。风险控制委员会为公司风险管理的最高决策机构，会议内容包括重要风控制度及政策审议、各业务部门风险控制情况汇报，监管动态跟踪以及行业内重大风险事件讨论等。投资决策委员会和风险控制委员会的定期召开可有效防范和控制风险，确保公司规范经营。

2015年，公司各项业务的风险控制情况较为理想，未发生重大风险事件。

#### （四）内部稽核审计

2015年，公司完成了针对基金会计估值业务、公平交易、FM系统权限、员工投资申报及利益冲突情况、反洗钱业务以及信息管制等各项业务的稽核审计工作，并出具稽核审计报告。通过内部稽核审计工作，进一步保证了各项法律法规和公司内部制度的有效落实。

在今后的工作中，我们将继续提高内部监察稽核工作的科学性和有效性，努力防范各种风险，保障基金合规运作。

#### 4.7 管理人对报告期内基金估值程序等事项的说明

报告期内，本基金管理人严格按照本公司制订的《估值委员会议事规则》以及相关法律法规的规定，有效地控制基金估值流程。公司估值委员会主席为公司分管运营副总经理，成员包括总经理、督察长、投资总监，基金运营部总监，监察稽核部总监以及基金核算、金融工程、行业研究等方面的骨干。估值委员会负责基金估值相关工作的评估、决策、执行和监督，确保基金估值的公允、合理，防止估值被歪曲进而对基金持有人产生不利影响。基金经理如认为估值有被歪曲或有失公允的情况，可向估值委员会报告并提出相关意见和建议。

本基金管理人按照最新的估值准则、证监会相关规定和基金合同关于估值的约定，对基金投资品种进行估值。具体估值流程为：基金日常估值由基金管理人进行，基金托管人按基金合同规定的估值方法、时间、程序进行复核，基金份额净值由基金管理人完成估值后，将估值结果以XBRL形式报给基金托管人，基金托管人复核无误后签章返回给基金管理人，由基金管理人依据本基金合同和有关法律法规的规定予以公布。报告期内相关基金估值政策的变更由托管银行进行复核确认。

上述参与估值流程人员均具有估值业务所需的专业胜任能力及相关工作经验。上述参与估值流程各方之间不存在重大利益冲突。

#### 4.8 管理人对报告期内基金利润分配情况的说明

本基金本报告期未进行利润分配，符合相关法规及基金合同的规定。

#### 4.9 报告期内管理人对本基金持有人数或基金资产净值预警情形的说明

本报告期内，本基金不存在连续二十个工作日基金份额持有人数量不满二百人或者基金资产净值低于五千万的情形。

### § 5 托管人报告

#### 5.1 报告期内本基金托管人遵规守信情况声明

报告期内，本托管人严格遵守《中华人民共和国证券投资基金法》及其他有关法律法规、基金合同和托管协议的规定，诚信、尽责地履行了基金托管人义务，不存在损害本基金份额持有人利益的行为。

## 5.2 托管人对报告期内本基金投资运作合规守信、净值计算、利润分配等情况的说明

报告期内，本托管人根据国家有关法律法规、基金合同和托管协议的规定，对基金管理人在本基金的投资运作、基金资产净值的计算、基金收益的计算、基金费用开支等方面进行了必要的监督、复核和审查，未发现其存在任何损害本基金份额持有人利益的行为；基金管理人在报告期内，严格遵守了《证券投资基金法》等有关法律法规，在各重要方面的运作严格按照基金合同的规定进行。

## 5.3 托管人对本年度报告中财务信息等内容的真实、准确和完整发表意见

本托管人认真复核了本年度报告中的财务指标、净值表现、收益分配情况、财务会计报告、投资组合报告等内容，认为其真实、准确和完整，不存在虚假记载、误导性陈述或者重大遗漏。

## § 6 审计报告

### 6.1 审计报告基本信息

财务报表是否经过审计	是
审计意见类型	标准无保留意见
审计报告编号	普华永道中天审字(2016)第22287号

### 6.2 审计报告的基本内容

审计报告标题	审计报告
审计报告收件人	中欧沪深300指数增强型证券投资基金(LOF)全体基金份额持有人
引言段	我们审计了后附的中欧沪深300指数增强型证券投资基金(LOF)(以下简称"中欧沪深300基金")的财务报表,包括2015年12月31日的资产负债表、2015年度的利润表和所有者权益(基金净值)变动表以及财务报表附注。
管理层对财务报表的责任段	编制和公允列报财务报表是中欧沪深300基金的基金管理人中欧基金管理有限公司管理层的责任。这种责任包括:



	<p>(1)按照企业会计准则和中国证券监督管理委员会(以下简称"中国证监会")、中国证券投资基金业协会(以下简称“中国基金业协会”)发布的有关规定及允许的基金行业实务操作编制财务报表,并使其实现公允反映;</p> <p>(2)设计、执行和维护必要的内部控制,以使财务报表不存在由于舞弊或错误导致的重大错报。</p>
<p>注册会计师的责任段</p>	<p>我们的责任是在执行审计工作的基础上对财务报表发表审计意见。我们按照中国注册会计师审计准则的规定执行了审计工作。中国注册会计师审计准则要求我们遵守中国注册会计师职业道德守则,计划和执行审计工作以对财务报表是否不存在重大错报获取合理保证。</p> <p>审计工作涉及实施审计程序,以获取有关财务报表金额和披露的审计证据。选择的审计程序取决于注册会计师的判断,包括对由于舞弊或错误导致的财务报表重大错报风险的评估。在进行风险评估时,注册会计师考虑与财务报表编制和公允列报相关的内部控制,以设计恰当的审计程序,但目的并非对内部控制的有效性发表意见。审计工作还包括评价管理层选用会计政策的恰当性和作出会计估计的合理性,以及评价财务报表的总体列报。</p> <p>我们相信,我们获取的审计证据是充分、适当的,为发表审计意见提供了基础。</p>
<p>审计意见段</p>	<p>我们认为,上述中欧沪深 300 基金的财务报表在所有重大方面按照企业会计准则和在财务报表附注中所列示的中国证监会、中国基金业协会发布的有关规定及允许的基金行业实务操作编制,公允反映了中欧沪深 300 基金 2015 年 12 月 31 日的财务状况以及 2015 年度的经营成果和基金净值变动情况。</p>
<p>注册会计师的姓名</p>	<p>单峰、俞伟敏</p>
<p>会计师事务所的名称</p>	<p>普华永道中天会计师事务所(特殊普通合伙)</p>
<p>会计师事务所的地址</p>	<p>上海市湖滨路202号普华永道中心11楼</p>
<p>审计报告日期</p>	<p>2016-03-25</p>

## § 7 年度财务报表

### 7.1 资产负债表

会计主体：中欧沪深300指数增强型证券投资基金（LOF）

报告截止日：2015年12月31日

单位：人民币元

资 产	附注号	本期末 2015年12月31日	上年度末 2014年12月31日
<b>资 产：</b>			
银行存款	7.4.7.1	6,484,193.19	45,765,587.16
结算备付金		96,404.41	1,167.79
存出保证金		31,948.12	20,958.13
交易性金融资产	7.4.7.2	78,381,280.29	292,557,038.94
其中：股票投资		78,381,280.29	292,527,091.92
基金投资		—	—
债券投资		—	29,947.02
资产支持证券投资		—	—
贵金属投资		—	—
衍生金融资产	7.4.7.3	—	—
买入返售金融资产	7.4.7.4	—	—
应收证券清算款		—	—
应收利息	7.4.7.5	3,186.99	10,248.06
应收股利		—	—
应收申购款		27,866.38	1,513,738.62
递延所得税资产		—	—
其他资产	7.4.7.6	—	—
资产总计		85,024,879.38	339,868,738.70
<b>负债和所有者权益</b>	<b>附注号</b>	<b>本期末 2015年12月31日</b>	<b>上年度末 2014年12月31日</b>
<b>负 债：</b>			

短期借款		—	—
交易性金融负债		—	—
衍生金融负债	7.4.7.3	—	—
卖出回购金融资产款		—	—
应付证券清算款		734.29	19,643,623.03
应付赎回款		710,406.22	2,646,377.85
应付管理人报酬		72,499.14	172,680.46
应付托管费		10,874.87	25,902.06
应付销售服务费		—	—
应付交易费用	7.4.7.7	65,110.59	139,063.22
应交税费		—	—
应付利息		—	—
应付利润		—	—
递延所得税负债		—	—
其他负债	7.4.7.8	395,612.97	274,271.93
负债合计		1,255,238.08	22,901,918.55
<b>所有者权益：</b>			
实收基金	7.4.7.9	65,018,143.56	265,269,910.92
未分配利润	7.4.7.10	18,751,497.74	51,696,909.23
所有者权益合计		83,769,641.30	316,966,820.15
负债和所有者权益总计		85,024,879.38	339,868,738.70

注：报告截止日2015年12月31日，中欧300基金份额净值1.2884元，中欧300A类基金份额净值1.2884元，中欧300E类基金份额净值1.2877元，基金份额总额65,018,143.56份，其中中欧300A类基金份额64,764,801.45份，300E类基金份额253,342.11份。

## 7.2 利润表

会计主体：中欧沪深300指数增强型证券投资基金（LOF）

本报告期：2015年01月01日至2015年12月31日

单位：人民币元

项目	附注号	本期	上年度可比期间
		2015年01月01日至 2015年12月31日	2014年01月01日至 2014年12月31日

一、收入		24,506,745.63	70,165,309.59
1. 利息收入		157,835.52	175,801.60
其中：存款利息收入	7.4.7.11	156,673.74	174,854.85
债券利息收入		3.19	22.44
资产支持证券利息收入		—	—
买入返售金融资产收入		1,158.59	924.31
其他利息收入		—	—
2. 投资收益（损失以“-”填列）		64,347,971.38	1,627,625.19
其中：股票投资收益	7.4.7.12	62,661,465.92	-1,294,593.42
基金投资收益		—	—
债券投资收益	7.4.7.13	10,799.71	4,354.36
资产支持证券投资收益		—	—
贵金属投资收益		—	—
衍生工具收益	7.4.7.14	—	—
股利收益	7.4.7.15	1,675,705.75	2,917,864.25
3. 公允价值变动收益（损失以“-”号填列）	7.4.7.16	-40,321,199.34	68,326,814.37
4. 汇兑收益（损失以“-”号填列）		—	—
5. 其他收入（损失以“-”号填列）	7.4.7.17	322,138.07	35,068.43
<b>减：二、费用</b>		2,958,483.50	2,538,945.61
1. 管理人报酬		1,312,333.10	1,406,461.37
2. 托管费		196,849.98	210,969.19
3. 销售服务费		—	—
4. 交易费用	7.4.7.18	782,197.98	307,644.06
5. 利息支出		—	—

其中：卖出回购金融资产支出		—	—
6. 其他费用	7.4.7.19	667,102.44	613,870.99
三、利润总额(亏损总额以“-”号填列)		21,548,262.13	67,626,363.98
减：所得税费用		—	—
四、净利润（净亏损以“-”号填列）		21,548,262.13	67,626,363.98

### 7.3 所有者权益（基金净值）变动表

会计主体：中欧沪深300指数增强型证券投资基金（LOF）

本报告期：2015年01月01日至2015年12月31日

单位：人民币元

项 目	本期 2015年01月01日至2015年12月31日		
	实收基金	未分配利润	所有者权益合计
一、期初所有者权益（基金净值）	265,269,910.92	51,696,909.23	316,966,820.15
二、本期经营活动产生的基金净值变动数（本期利润）	—	21,548,262.13	21,548,262.13
三、本期基金份额交易产生的基金净值变动数（净值减少以“-”号填列）	-200,251,767.36	-54,493,673.62	-254,745,440.98
其中：1. 基金申购款	67,196,923.73	25,567,873.96	92,764,797.69
2. 基金赎回款	-267,448,691.09	-80,061,547.58	-347,510,238.67
四、本期向基金份额持有人分配利润产生的基金净值变动（净值减少以“-”号填列）	—	—	—
五、期末所有者权益（基金净值）	65,018,143.56	18,751,497.74	83,769,641.30
项 目	上年度可比期间2014年01月01日至2014年12月31日		
	实收基金	未分配利润	所有者权益合计

一、期初所有者权益（基金净值）	186,708,873.97	-39,420,425.24	147,288,448.73
二、本期经营活动产生的基金净值变动数（本期利润）	—	67,626,363.98	67,626,363.98
三、本期基金份额交易产生的基金净值变动数（净值减少以“-”号填列）	78,561,036.95	23,490,970.49	102,052,007.44
其中：1. 基金申购款	172,191,948.01	13,804,617.23	185,996,565.24
2. 基金赎回款	-93,630,911.06	9,686,353.26	-83,944,557.80
四、本期向基金份额持有人分配利润产生的基金净值变动（净值减少以“-”号填列）	—	—	—
五、期末所有者权益（基金净值）	265,269,910.92	51,696,909.23	316,966,820.15

报表附注为财务报表的组成部分。

本报告7.1至7.4财务报表由下列负责人签署：

刘建平

管志斌

王音然

-----

-----

-----

基金管理人负责人

主管会计工作负责人

会计机构负责人

## 7.4 报表附注

### 7.4.1 基金基本情况

中欧沪深 300 指数增强型证券投资基金(LOF)(以下简称“本基金”)经中国证券监督管理委员会(以下简称“中国证监会”)证监许可[2010]第 588 号《关于核准中欧沪深 300 指数增强型证券投资基金(LOF)募集的批复》核准，由中欧基金管理有限公司依照《中华人民共和国证券投资基金法》和《中欧沪深 300 指数增强型证券投资基金(LOF)基金合同》负责公开募集。本基金为上市契约型开放式，存续期限不定，首次设立募集不包括认购资金利息共募集 1,201,873,408.58 元，业经普华永道中天会计师事务所有限公司普华永道中天验字(2010)第 163 号验资报告予以验证。经向中国证监会备案，《中欧沪深 300 指数增强型证券投资基金(LOF)基金合同》于 2010 年 6 月 24 日正式生效，基金合同生效日的基金份额总额为 1,202,197,493.33 份基金份额，其中认购资金利息折合 324,084.75 份基金份额。本基金的基金管理人为中欧基金管理有限公司，基金托管人为兴业银行股份有限公司(以下简称“兴业银行”)。

经深圳证券交易所(以下简称“深交所”)深证上字[2010]第 254 号文审核同意, 本基金 57,032,620 份基金份额于 2010 年 8 月 16 日在深交所挂牌交易。上市的基金份额登记在证券登记结算系统, 可选择按市价流通或按基金份额净值申购或赎回; 未上市的基金份额登记在注册登记系统, 按基金份额净值申购或赎回。通过跨系统转登记可实现基金份额在两个系统之间的转换。

根据基金管理人中欧基金管理有限公司 2015 年 10 月 8 日《关于旗下部分开放式基金增加 E 类份额并相应修改基金合同的公告》的规定, 经与基金托管人协商一致并报中国证监会备案, 自 2015 年 10 月 8 日起对本基金增加 E 类份额并相应修改基金合同。本基金原有的基金份额类别更名为 A 类基金份额, 新增的基金份额类别命名为 E 类基金份额。A 类基金份额的业务规则与现行规则相同; 新增 E 类基金份额的注册登记机构为中欧基金管理有限公司, 只接受场外申赎, 不参与上市交易。

根据《中华人民共和国证券投资基金法》和《中欧沪深 300 指数增强型证券投资基金(LOF)基金合同》的有关规定, 本基金的投资范围限于具有良好流动性的金融工具, 包括股票、债券、权证、货币市场工具、资产支持证券以及法律法规或中国证监会允许基金投资的其他金融工具。本基金投资于股票资产占基金资产的比例为 90%-95%, 其中被动投资于标的指数成份股及备选成份股的比例不低于基金资产的 80%; 现金或者到期日在一年以内的政府债券不低于基金资产净值的 5%。本基金以沪深 300 指数作为基金投资组合跟踪的标的指数, 力求控制本基金的净值增长率与业绩比较基准之间的日平均误差不超过 0.5%, 年化跟踪误差不超过 7.75%。本基金的业绩比较基准为: 95% X 沪深 300 指数收益率+5% X 银行活期存款利率(税后)。

本财务报表由本基金的基金管理人中欧基金管理有限公司于 2016 年 3 月 29 日批准报出。

#### 7.4.2 会计报表的编制基础

本基金的财务报表按照财政部于2006年2月15日及以后期间颁布的《企业会计准则—基本准则》、各项具体会计准则及相关规定(以下合称“企业会计准则”)、中国证监会颁布的《证券投资基金信息披露XBRL模板第3号<年度报告和半年度报告>》、中国证券投资基金业协会(以下简称“中国基金业协会”)颁布的《证券投资基金会计核算业务指引》、《中欧沪深300指数增强型证券投资基金(LOF)基金合同》和在财务报表附注7.4.4所列示的中国证监会、中国基金业协会发布的有关规定及允许的基金行业实务操作编制。

#### 7.4.3 遵循企业会计准则及其他有关规定的声明

本基金2015年度 财务报表符合企业会计准则的要求, 真实、完整地反映了本基金 2015年12月31日的财务状况以及2015年度的经营成果和基金净值变动情况等有关信息。

#### 7.4.4 重要会计政策和会计估计

##### 7.4.4.1 会计年度

本基金会计年度为公历1月1日起至12月31日止。

##### 7.4.4.2 记账本位币

本基金的记账本位币为人民币。

##### 7.4.4.3 金融资产和金融负债的分类

###### (1) 金融资产的分类

金融资产于初始确认时分类为：以公允价值计量且其变动计入当期损益的金融资产、应收款项、可供出售金融资产及持有至到期投资。金融资产的分类取决于本基金对金融资产的持有意图和持有能力。本基金现无金融资产分类为可供出售金融资产及持有至到期投资。

本基金目前以交易目的持有的股票投资和债券投资分类为以公允价值计量且其变动计入当期损益的金融资产。以公允价值计量且其公允价值变动计入损益的金融资产在资产负债表中以交易性金融资产列示。

本基金持有的其他金融资产分类为应收款项，包括银行存款、买入返售金融资产和其他各类应收款项等。应收款项是指在活跃市场中没有报价、回收金额固定或可确定的非衍生金融资产。

###### (2) 金融负债的分类

金融负债于初始确认时分类为：以公允价值计量且其变动计入当期损益的金融负债及其他金融负债。本基金目前暂无金融负债分类为以公允价值计量且其变动计入当期损益的金融负债。本基金承担的其他金融负债包括其他各类应付款项等。

##### 7.4.4.4 金融资产和金融负债的初始确认、后续计量和终止确认

金融资产或金融负债于本基金成为金融工具合同的一方时，按公允价值在资产负债表内确认。以公允价值计量且其变动计入当期损益的金融资产，取得时发生的相关交易费用计入当期损益；对于支付的价款中包含的债券起息日或上次除息日至购买日止的利息，单独确认为应收项目。应收款项和其他金融负债的相关交易费用计入初始确认金额。对于以公允价值计量且其变动计入当期损益的金融资产，按照公允价值进行后续计量；对于应收款项和其他金融负债采用实际利率法，以摊余成本进行后续计量。

金融资产满足下列条件之一的，予以终止确认：（1）收取该金融资产现金流量的合同权



利终止；(2) 该金融资产已转移，且本基金将金融资产所有权上几乎所有的风险和报酬转移给转入方；或者(3) 该金融资产已转移，虽然本基金既没有转移也没有保留金融资产所有权上几乎所有的风险和报酬，但是放弃了对该金融资产控制。

金融资产终止确认时，其账面价值与收到的对价的差额，计入当期损益。

当金融负债的现时义务全部或部分已经解除时，终止确认该金融负债或义务已解除的部分。终止确认部分的账面价值与支付的对价之间的差额，计入当期损益。

#### 7.4.4.5 金融资产和金融负债的估值原则

本基金持有的股票投资和债券投资按如下原则确定公允价值并进行估值：

(1) 存在活跃市场的金融工具按其估值日的市场交易价格确定公允价值；估值日无交易，但最近交易日后经济环境未发生重大变化且证券发行机构未发生影响证券价格的重大事件的，按最近交易日的市场交易价格确定公允价值。

(2) 存在活跃市场的金融工具，如估值日无交易且最近交易日后经济环境发生了重大变化，参考类似投资品种的现行市价及重大变化等因素，调整最近交易市价以确定公允价值。

(3) 当金融工具不存在活跃市场，采用市场参与者普遍认同且被以往市场实际交易价格验证具有可靠性的估值技术确定公允价值。估值技术包括参考熟悉情况并自愿交易的各方最近进行的市场交易中使用的价格、参照实质上相同的其他金融工具的当前公允价值、现金流量折现法和期权定价模型等。采用估值技术时，尽可能最大程度使用市场参数，减少使用与本基金特定相关的参数。

#### 7.4.4.6 金融资产和金融负债的抵销

本基金持有的资产和承担的负债基本为金融资产和金融负债。当本基金1) 具有抵销已确认金额的法定权利且该种法定权利现在是可执行的；且2) 交易双方准备按净额结算时，金融资产与金融负债按抵销后的净额在资产负债表中列示。

#### 7.4.4.7 实收基金

实收基金为对外发行基金份额所募集的总金额在扣除损益平准金分摊部分后的余额。由于申购和赎回引起的实收基金变动分别于基金申购确认日及基金赎回确认日认列。上述申购和赎回分别包括基金转换所引起的转入基金的实收基金增加和转出基金的实收基金减少。

#### 7.4.4.8 损益平准金

损益平准金包括已实现平准金和未实现平准金。已实现平准金指在申购或赎回基金份额时，申购或赎回款项中包含的按累计未分配的已实现损益占基金净值比例计算的金额

额。未实现平准金指在申购或赎回基金份额时，申购或赎回款项中包含的按累计未实现损益占基金净值比例计算的金额。损益平准金于基金申购确认日或基金赎回确认日认列，并于期末全额转入未分配利润/（累计亏损）。

#### 7.4.4.9 收入/（损失）的确认和计量

股票投资在持有期间应取得的现金股利扣除由上市公司代扣代缴的个人所得税后的净额确认为投资收益。债券投资在持有期间应取得的按票面利率或者发行价计算的利息扣除在适用情况下由债券发行企业代扣代缴的个人所得税后的净额确认为利息收入。以公允价值计量且其变动计入当期损益的金融资产在持有期间的公允价值变动确认为公允价值变动损益；于处置时，其处置价格与初始确认金额之间的差额确认为投资收益，其中包括从公允价值变动损益结转的公允价值累计变动额。

应收款项在持有期间确认的利息收入按实际利率法计算，实际利率法与直线法差异较小的则按直线法计算。

#### 7.4.4.10 费用的确认和计量

本基金的管理人报酬和托管费在费用涵盖期间按基金合同约定的费率和计算方法逐日确认。

其他金融负债在持有期间确认的利息支出按实际利率法计算，实际利率法与直线法差异较小的则按直线法计算。

#### 7.4.4.11 基金的收益分配政策

同一类别的每份基金份额享有同等分配权。本基金收益以现金形式分配，其中场外基金份额持有人可选择现金红利或将现金红利按分红除权日的基金份额净值自动转为基金份额进行再投资，场内基金份额持有人只能选择现金分红。若期末未分配利润中的未实现部分为正数，包括基金经营活动产生的未实现损益以及基金份额交易产生的未实现平准金等，则期末可供分配利润的金额为期末未分配利润中的已实现部分；若期末未分配利润的未实现部分为负数，则期末可供分配利润的金额为期末未分配利润，即已实现部分相抵未实现部分后的余额。

经宣告的拟分配基金收益于分红除权日从所有者权益转出。

#### 7.4.4.12 分部报告

本基金以内部组织结构、管理要求、内部报告制度为依据确定经营分部，以经营分部为基础确定报告分部并披露分部信息。经营分部是指本基金内同时满足下列条件的组成部分：（1）该组成部分能够在日常活动中产生收入、发生费用；（2）本基金的基金管理人能够定期评价该组成部分的经营成果，以决定向其配置资源、评价其业绩；（3）本

基金能够取得该组成部分的财务状况、经营成果和现金流量等有关会计信息。如果两个或多个经营分部具有相似的经济特征，并且满足一定条件的，则合并为一个经营分部。本基金目前以一个单一的经营分部运作，不需要披露分部信息。

#### 7.4.4.13 其他重要的会计政策和会计估计

根据本基金的估值原则和中国证监会允许的基金行业估值实务操作，本基金确定以下类别股票投资的公允价值时采用的估值方法及其关键假设如下：

对于证券交易所上市的股票，若出现重大事项停牌或交易不活跃(包括涨跌停时的交易不活跃)等情况，本基金根据中国证监会公告[2008]38号《关于进一步规范证券投资基金估值业务的指导意见》，根据具体情况采用《关于发布中基协(AMAC)基金行业股票估值指数的通知》提供的指数收益法等估值技术进行估值。

#### 7.4.5 会计政策和会计估计变更以及差错更正的说明

##### 7.4.5.1 会计政策变更的说明

无。

##### 7.4.5.2 会计估计变更的说明

无。

##### 7.4.5.3 差错更正的说明

无。

#### 7.4.6 税项

根据财政部、国家税务总局财税[2002]128号《关于开放式证券投资基金有关税收问题的通知》、财税[2008]1号《关于企业所得税若干优惠政策的通知》、财税[2012]85号《关于实施上市公司股息红利差别化个人所得税政策有关问题的通知》、财税[2015]101号《关于上市公司股息红利差别化个人所得税政策有关问题的通知》及其他相关财税法规和实务操作，主要税项列示如下：

- (1)以发行基金方式募集资金不属于营业税征收范围，不征收营业税。基金买卖股票、债券的差价收入不予征收营业税。
- (2)对基金从证券市场中取得的收入，包括买卖股票、债券的差价收入，股权的股息、红利收入，债券的利息收入及其他收入，暂不征收企业所得税。
- (3)对基金取得的企业债券利息收入，应由发行债券的企业在向基金支付利息时代扣代缴20%的个人所得税。对基金从上市公司取得的股息红利所得，持股期限在1个月以内(含1个月)的，其股息红利所得全额计入应纳税所得额；持股期限在1个月以上至1年(含1年)的，暂减按50%计入应纳税所得额；持股期限超过1年的，于2015年9月8日前暂减按25%计入应纳税所得额自2015年9月8日起，暂免征收个人所得税。对基金持有的上市公司限售股，解禁后取得的股息、红利收入，按照上述规定计算纳税，持股时间自解禁日起计算；解禁前取得的股息、红利收入继续暂减按50%计入应纳税所得额。上述所得统一适

用20%的税率计征个人所得税。

(4) 基金卖出股票按0.1%的税率缴纳股票交易印花税，买入股票不征收股票交易印花税。

#### 7.4.7 重要财务报表项目的说明

##### 7.4.7.1 银行存款

单位：人民币元

项目	本期末 2015年12月31日	上年度末 2014年12月31日
活期存款	6,484,193.19	45,765,587.16
定期存款	—	—
其中：存款期限1-3个月	—	—
其他存款	—	—
合计	6,484,193.19	45,765,587.16

##### 7.4.7.2 交易性金融资产

单位：人民币元

项目	本期末2015年12月31日		
	成本	公允价值	公允价值变动
股票	70,804,760.96	78,381,280.29	7,576,519.33
贵金属投资-金交所黄金合约	—	—	—
债券	交易所市场	—	—
	银行间市场	—	—
	合计	—	—
资产支持证券	—	—	—
基金	—	—	—
其他	—	—	—
合计	70,804,760.96	78,381,280.29	7,576,519.33
项目	上年度末2014年12月31日		
	成本	公允价值	公允价值变动
股票	244,635,120.27	292,527,091.92	47,891,971.65
贵金属投资-金交	—	—	—

所黄金合约			
债券	交易所市场	24,200.00	29,947.02
	银行间市场	—	—
	合计	24,200.00	29,947.02
资产支持证券	—	—	—
基金	—	—	—
其他	—	—	—
合计	244,659,320.27	292,557,038.94	47,897,718.67

#### 7.4.7.3 衍生金融资产/负债

无余额。

#### 7.4.7.4 买入返售金融资产

无余额。

#### 7.4.7.5 应收利息

单位：人民币元

项目	本期末2015年12月31日	上年度末2014年12月31日
应收活期存款利息	3,129.38	10,231.16
应收定期存款利息	—	—
应收其他存款利息	—	—
应收结算备付金利息	43.30	0.50
应收债券利息	—	5.30
应收买入返售证券利息	—	—
应收申购款利息	0.01	1.60
应收黄金合约拆借孳息	—	—
其他	14.30	9.50
合计	3,186.99	10,248.06

#### 7.4.7.6 其他资产

无余额。

#### 7.4.7.7 应付交易费用

单位：人民币元

项目	本期末2015年12月31日	上年度末2014年12月31日
交易所市场应付交易费用	65,110.59	139,063.22
银行间市场应付交易费用	—	—
合计	65,110.59	139,063.22

#### 7.4.7.8 其他负债

单位：人民币元

项目	本期末2015年12月31日	上年度末2014年12月31日
应付券商交易单元保证金	—	—
应付赎回费	322.32	3,180.31
指数使用费	50,000.00	6,183.93
其他应付款	4,907.69	4,907.69
预提信息披露费	280,000.00	200,000.00
预提上市费	60,000.00	
应付转换费	382.96	
预提审计费		60,000.00
合计	395,612.97	274,271.93

#### 7.4.7.9 实收基金

金额单位：人民币元

项目 (中欧沪深300指数增强(LOF) A)	本期2015年01月01日至2015年12月31日	
	基金份额(份)	账面金额
上年度末	265,269,910.92	265,269,910.92
本期申购	66,889,298.42	66,889,298.42
本期赎回(以“-”号填列)	-267,394,407.89	-267,394,407.89
本期末	64,764,801.45	64,764,801.45
项目 (中欧沪深300指数增强(LOF) E)	基金份额(份)	账面金额

上年度末	—	—
本期申购	307,625.31	307,625.31
本期赎回（以“-”号填列）	-54,283.20	-54,283.20
本期末	253,342.11	253,342.11

注：1. 申购含转换入份额；赎回含转换出份额。

2. 截至2015年12月31日止，本基金于深交所上市的基金份额为1,370,430.00份，均为中欧沪深300 A类基金份额(2014年12月31日：深交所上市的基金份额为2,508,374.00份，均为中欧沪深300A类基金份额)，托管在场外未上市交易的基金份额为63,647,713.56份，其中中欧沪深300 A类基金份额63,394,371.45份，中欧沪深300E类基金份额253,342.11份(2014年12月31日：262,761,536.92份，均为中欧沪深300 A类基金份额)。上市的基金份额登记在证券登记结算系统，可选择按市价流通或在封闭期满按基金份额净值申购或赎回；未上市的基金份额登记在注册登记系统，在封闭期满按基金份额净值申购或赎回。通过跨系统转登记可实现基金份额在两个系统之间的转换。

#### 7.4.7.10 未分配利润

单位：人民币元

项目 (中欧沪深300指数 增强 (LOF) A)	已实现部分	未实现部分	未分配利润合计
上年度末	-15,504,099.86	67,201,009.09	51,696,909.23
本期利润	61,865,106.46	-40,326,650.63	21,538,455.83
本期基金份额交易 产生的变动数	-14,998,365.15	-39,558,390.63	-54,556,755.78
其中：基金申购款	16,138,836.30	9,349,739.11	25,488,575.41
基金赎回款	-31,137,201.45	-48,908,129.74	-80,045,331.19
本期已分配利润	—	—	—
本期末	31,362,641.45	-12,684,032.17	18,678,609.28

单位：人民币元

项目 (中欧沪深300指数 增强 (LOF) E)	已实现部分	未实现部分	未分配利润合计
基金份额起始运作 日	—	—	—
本期利润	4,355.01	5,451.29	9,806.30

本期基金份额交易产生的变动数	40,433.29	22,648.87	63,082.16
其中：基金申购款	49,455.92	29,842.63	79,298.55
基金赎回款	-9,022.63	-7,193.76	-16,216.39
本期已分配利润	—	—	—
本期末	44,788.30	28,100.16	72,888.46

#### 7.4.7.11 存款利息收入

单位：人民币元

项目	本期 2015年01月01日至2015年 12月31日	上年度可比期间 2014年01月01日至2014年 12月31日
活期存款利息收入	152,250.01	173,973.45
定期存款利息收入	—	—
其他存款利息收入	—	—
结算备付金利息收入	2,713.04	563.32
其他	1,710.69	318.08
合计	156,673.74	174,854.85

#### 7.4.7.12 股票投资收益

##### 7.4.7.12.1 股票投资收益项目构成

单位：人民币元

项目	本期 2015年01月01日至2015年 12月31日	上年度可比期间 2014年01月01日至2014年 12月31日
股票投资收益——买卖股票 差价收入	62,661,465.92	-1,294,593.42
股票投资收益——赎回差价 收入	—	—
股票投资收益——申购差价 收入	—	—
合计	62,661,465.92	-1,294,593.42



7.4.7.12.2 股票投资收益——买卖股票差价收入

单位：人民币元

项目	本期2015年01月01日至 2015年12月31日	上年度可比期间 2014年01月01日至2014年 12月31日
卖出股票成交总额	336,193,919.37	71,715,586.65
减：卖出股票成本总额	273,532,453.45	73,010,180.07
买卖股票差价收入	62,661,465.92	-1,294,593.42

注：买卖投资差价收入包含股票吸收合并产生的差价收入。

7.4.7.13 债券投资收益

7.4.7.13.1 债券投资收益项目构成

单位：人民币元

项目	本期 2015年01月01日至2015年 12月31日	上年度可比期间 2014年01月01日至2014年 12月31日
债券投资收益——买卖债券 （、债转股及债券到期兑付） 差价收入	10,799.71	4,354.36
债券投资收益——赎回差价 收入	—	—
债券投资收益——申购差价 收入	—	—
合计	10,799.71	4,354.36

7.4.7.13.2 债券投资收益——买卖债券差价收入

单位：人民币元

项目	本期 2015年01月01日至2015年 12月31日	上年度可比期间 2014年01月01日至2014年 12月31日
卖出债券（、债转股及债券到 期兑付）成交总额	35,008.20	27,371.50
减：卖出债券（、债转股及债	24,200.00	23,000.00

券到期兑付) 成本总额		
减: 应收利息总额	8.49	17.14
买卖债券差价收入	10,799.71	4,354.36

7.4.7.13.3 资产支持证券投资收益

无余额。

7.4.7.14 衍生工具收益

无余额。

7.4.7.15 股利收益

单位：人民币元

项目	本期 2015年01月01日至2015年 12月31日	上年度可比期间 2014年01月01日至2014年 12月31日
股票投资产生的股利收益	1,675,705.75	2,917,864.25
基金投资产生的股利收益	—	—
合计	1,675,705.75	2,917,864.25

7.4.7.16 公允价值变动收益

单位：人民币元

项目名称	本期 2015年01月01日至2015年 12月31日	上年度可比期间 2014年01月01日至2014年 12月31日
1. 交易性金融资产	-40,321,199.34	68,326,814.37
——股票投资	-40,315,452.32	68,321,067.35
——债券投资	-5,747.02	5,747.02
——资产支持证券投资	—	—
——基金投资	—	—
——贵金属投资	—	—
——其他	—	—
2. 衍生工具	—	—

——权证投资	—	—
3. 其他	—	—
合计	-40,321,199.34	68,326,814.37

7.4.7.17 其他收入

单位：人民币元

项目	本期 2015年01月01日至2015年 12月31日	上年度可比期间 2014年01月01日至2014年 12月31日
基金赎回费收入	283,753.89	15,857.03
转换费收入	38,384.18	19,211.40
合计	322,138.07	35,068.43

注：基金之间的转换费由赎回费和申购费补差两部分构成，其中赎回费部分的25%归入转出基金的基金资产。

7.4.7.18 交易费用

单位：人民币元

项目	本期 2015年01月01日至2015年 12月31日	上年度可比期间 2014年01月01日至2014年 12月31日
交易所市场交易费用	782,197.98	307,644.06
银行间市场交易费用	—	—
合计	782,197.98	307,644.06

7.4.7.19 其他费用

单位：人民币元

项目	本期 2015年01月01日至2015年 12月31日	上年度可比期间 2014年01月01日至2014年 12月31日
审计费用	60,000.00	60,000.00
信息披露费	280,000.00	280,000.00
银行费用	786.37	420.00

上市费	60,000.00	60,000.00
债券账户服务费	22,500.00	13,500.00
指数使用费	243,816.07	199,950.99
开户费	—	—
其他费用	—	—
合计	667,102.44	613,870.99

注：根据《中欧沪深300指数增强型证券投资基金(LOF)基金合同》及《中证指数有限公司指数使用许可协议》，本基金的指数使用费从基金财产中列支，收取标准为每年本基金的资产净值的0.016%，收取下限为每季度5万元。

在通常情况下，指数使用费按前一日的基金资产净值的0.016%的年费率计提，逐日累计，每季支付一次。计算方法如下：

日指数使用费 = 前一日基金资产净值 X 0.016% / 当年天数。

#### 7.4.8 或有事项、资产负债表日后事项的说明

##### 7.4.8.1 或有事项

截至资产负债表日，本基金并无须作披露的或有事项。

##### 7.4.8.2 资产负债表日后事项

截至本财务报表批准报出日，本基金并无须作披露的资产负债表日后事项。

#### 7.4.9 关联方关系

关联方名称	与本基金的关系
中欧基金管理有限公司（“中欧基金”）	基金管理人、基金销售机构、注册登记机构
兴业银行股份有限公司（“兴业银行”）	基金托管人、基金销售机构
国都证券股份有限公司（“国都证券”）	基金管理人的股东、基金销售机构
万盛基业投资有限责任公司（“万盛基业”）	基金管理人的股东
北京百骏投资有限公司（“北京百骏”）	基金管理人的股东
Unione di Banche Italiane S.p.a（“意大利意联银行”）	基金管理人的股东
上海睦亿投资管理合伙企业（有限合伙）（“上海睦亿合伙”）	基金管理人的股东
中欧盛世资产管理（上海）有限公司（“中欧盛世资管”）	基金管理人的控股子公司

钱滚滚财富投资管理（上海）有限公司 （“钱滚滚财富”）	基金管理人的控股子公司
--------------------------------	-------------

注：1、本报告期内，经中欧基金管理有限公司（以下简称“公司”）2015年股东会决议通过，并经中国证券监督管理委员会批准（批准文号：证监许可【2015】1135号），公司自然人股东窦玉明、刘建平、许欣、周蔚文、陆文俊将其合计持有的20%公司股权全部转让给上海睦亿投资管理合伙企业（有限合伙）。此次股权转让完成之后，公司注册资本保持不变，仍为188,000,000元，公司股权结构调整为：意大利意联银行股份有限公司出资65,800,000元人民币，占公司注册资本的35%；国都证券股份有限公司出资37,600,000元人民币，占公司注册资本的20%；北京百骏投资有限公司出资37,600,000元人民币，占公司注册资本的20%；上海睦亿投资管理合伙企业（有限合伙）出资37,600,000元人民币，占公司注册资本的20%；万盛基业投资有限责任公司出资9,400,000元人民币，占公司注册资本的5%。上述事项的工商变更登记手续已办理完毕，并已于2015年7月18日在指定媒介进行了信息披露。

2、本报告期内，根据中国证券监督管理委员会《关于核准中欧基金管理有限公司设立子公司的批复》（证监许可[2015]1628号），中欧基金管理有限公司获准设立子公司钱滚滚财富投资管理（上海）有限公司，业务范围为证券投资基金销售业务以及中国证监会许可的其他业务。钱滚滚财富投资管理（上海）有限公司注册地为上海市，注册资本人民币2000万元。上述事项的工商变更登记手续已办理完毕，并已于2015年8月20日在指定媒体进行了信息披露。

3、下述关联交易均在正常业务范围内按一般商业条款订立。

#### 7.4.10 本报告期及上年度可比期间的关联方交易

##### 7.4.10.1 通过关联方交易单元进行的交易

##### 7.4.10.1.1 股票交易

金额单位：人民币元

关联方名称	本期 2015年01月01日至2015年12月31日		上年度可比期间 2014年01月01日至2014年12月31日	
	成交金额	占当期股票 成交总额的比例	成交金额	占当期股票 成交总额的比例
国都证券	19,275,405.23	4.42%	8,348,448.35	3.64%

##### 7.4.10.1.2 权证交易

无。

##### 7.4.10.1.3 应支付关联方的佣金

金额单位：人民币元

关联方名称	本期 2015年01月01日至2015年12月31日			
	当期佣金	占当期佣金总量的比例	期末应付佣金余额	占期末应付佣金总额的比例
国都证券	17,748.20	4.45%	8,905.84	13.68%
关联方名称	上年度可比期间 2014年01月01日至2014年12月31日			
	当期佣金	占当期佣金总量的比例	期末应付佣金余额	占期末应付佣金总额的比例
国都证券	7,600.52	3.64%		—

注：1. 上述佣金参考市场价格经本基金的基金管理人与对方协商确定，以扣除由中国证券登记结算有限责任公司收取的证管费和经手费的净额列示。

2. 该类佣金协议的服务范围还包括佣金收取方为本基金提供的证券投资研究成果和市场信息服务等。

#### 7.4.10.1.4 债券交易

金额单位：人民币元

关联方名称	本期 2015年01月01日至2015年12月31日		上年度可比期间 2014年01月01日至2014年12月31日	
	成交金额	占当期债券成交总额的比例	成交金额	占当期债券成交总额的比例
国都证券	35,008.20	100.00%	—	—

#### 7.4.10.1.5 债券回购交易

无。

#### 7.4.10.2 关联方报酬

##### 7.4.10.2.1 基金管理费

单位：人民币元

项目	本期	上年度可比期间
	2015年01月01日至2015年12	2014年01月01日至2014年12

	月31日	月31日
当期发生的基金应支付的管理费	1,312,333.10	1,406,461.37
其中：支付销售机构的客户维护费	343,029.93	349,995.14

注：支付基金管理人 中欧基金管理有限公司 的管理人报酬按前一日基金资产净值1.00%的年费率计提，逐日累计至每月月底，按月支付。其计算公式为：

日管理人报酬=前一日基金资产净值 X 1.00% / 当年天数。

#### 7.4.10.2.2 基金托管费

单位：人民币元

项目	本期	上年度可比期间
	2015年01月01日至2015年12月31日	2014年01月01日至2014年12月31日
当期发生的基金应支付的托管费	196,849.98	210,969.19

注：支付基金托管人 兴业银行 的托管费按前一日基金资产净值0.15%的年费率计提，逐日累计至每月月底，按月支付。其计算公式为：

日托管费=前一日基金资产净值 X 0.15% / 当年天数。

#### 7.4.10.3 与关联方进行银行间同业市场的债券(含回购)交易

无。

#### 7.4.10.4 各关联方投资本基金的情况

##### 7.4.10.4.1 报告期内基金管理人运用固有资金投资本基金的情况

份额单位：人民币元

项目	本期		上年度可比期间	
	2015年01月01日至2015年12月31日		2014年01月01日至2014年12月31日	
	中欧沪深300指数增强（LOF）A	中欧沪深300指数增强（LOF）E	中欧沪深300指数增强（LOF）A	中欧沪深300指数增强（LOF）E
报告期初持有的基金份额	75,466.54	—	75,466.54	—
报告期间申购/买入总份额	—	122,023.00	—	—

报告期间因拆分变动份额	—	—	—	—
减：报告期间赎回/卖出总份额	75,466.54	—	—	—
报告期末持有的基金份额	—	122,023.00	75,466.54	—
报告期末持有的基金份额占基金总份额比例	—	48.17%	0.03%	—

注：1. 基金管理人中欧基金管理有限公司本期赎回本基金A类基金份额的交易委托国都证券办理，适用赎回费率为0.25%；申购本基金E类基金份额的交易委托中欧基金管理有限公司直销柜台办理，适用申购费率为1.2%

2. E类份额报告期初时间为2015年10月8日。

**7.4.10.4.2 报告期末除基金管理人之外的其他关联方投资本基金的情况**  
无。

**7.4.10.5 由关联方保管的银行存款余额及当期产生的利息收入**

单位：人民币元

关联方名称	本期 2015年01月01日至2015年12月31日		上年度可比期间 2014年01月01日至2014年12月31日	
	期末余额	当期利息收入	期末余额	当期利息收入
兴业银行股份有限公司	6,484,193.19	152,250.01	45,765,587.16	173,973.45

注：本基金的银行存款由基金托管人 兴业银行保管，按银行同业利率计息。

**7.4.10.6 本基金在承销期内参与关联方承销证券的情况**  
无。

**7.4.10.7 其他关联交易事项的说明**  
无。

**7.4.11 利润分配情况**  
无。

**7.4.12 期末（2015年12月31日）本基金持有的流通受限证券**

**7.4.12.1 因认购新发/增发证券而于期末持有的流通受限证券**



无。

7.4.12.2 期末持有的暂时停牌等流通受限股票

金额单位：人民币元

股票代码	股票名称	停牌日期	停牌原因	期末估值单价	复牌日期	复牌开盘单价	数量（股）	期末成本总额	期末估值总额
000002	万科A	2015-12-18	重大资产重组	24.43			69,765	763,909.91	1,704,358.95
000712	锦龙股份	2015-12-25	筹划重大事项	29.12	2016-01-04	28.00	3,900	170,687.87	113,568.00
000796	凯撒旅游	2015-11-09	重大资产重组	27.46			7,000	195,836.00	192,220.00
002053	云南盐化	2015-11-19	筹划重大事项	25.84	2016-03-14	23.26	9,400	234,652.20	242,896.00
002065	东华软件	2015-12-21	筹划重大事项	25.10			5,976	117,207.70	149,997.60
002465	海格通信	2015-12-30	筹划收购资产	16.69	2016-02-04	15.02	12,106	123,573.75	202,049.14
300104	乐视网	2015-12-07	重大资产重组	58.80			3,702	218,035.26	217,677.60
600271	航天信息	2015-10-12	重大资产重组	55.91			4,641	127,640.85	259,478.31
600578	京能电力	2015-11-05	筹划重大事项	6.07	2016-02-24	5.49	10,700	61,015.50	64,949.00
600649	城投控股	2015-12-30	重大资产重组	23.16	2016-01-07	20.84	10,481	73,407.84	242,739.96
6006	青岛	2015	筹划重大	9.92	2016	8.93	24,2	185,201.	240,242.

90	海尔	-10-19	事项		-02-01		18	20	56
600783	鲁信创投	2015-12-31	重要事项未公告	39.07	2015-01-04	37.60	2,237	66,883.98	87,399.59
600873	梅花生物	2015-12-17	筹划重大事项	9.14			13,517	95,744.85	123,545.38
601018	宁波港	2015-08-04	筹划重大事项	8.16	2016-02-22	7.34	34,260	176,493.13	279,561.60
601377	兴业证券	2015-12-29	拟进行配股认购	11.00	2016-01-07	9.40	29,970	322,703.78	329,670.00
300036	超图软件	2015-10-30	重大资产重组	43.18	2016-01-15	35.11	4,400	152,108.00	189,992.00
600153	建发股份	2015-06-29	筹划重大事项	14.69			15,741	147,486.46	231,235.29
000876	新希望	2015-08-17	筹划重大事项	17.61	2016-03-02	17.09	9,081	162,101.75	159,916.41

注：本基金截至2015年12月31日止持有以上因公布的重大事项可能产生重大影响而被暂时停牌的股票，该类股票将在所公布事项的重大影响消除后，经交易所批准复牌。

#### 7.4.12.3 期末债券正回购交易中作为抵押的债券

##### 7.4.12.3.1 银行间市场债券正回购

于本报告期末，本基金无银行间市场债券正回购交易中作为抵押的债券。

##### 7.4.12.3.2 交易所市场债券正回购

于本报告期末，本基金无交易所市场债券正回购交易中作为抵押的债券。

#### 7.4.13 金融工具风险及管理

##### 7.4.13.1 风险管理政策和组织架构

本基金是一只股票指数增强型基金，属于较高预期风险、较高预期收益的证券投资基金品种，其预期风险与收益高于混合型基金、债券型基金与货币市场基金。本基金投资范围限于具有良好流动性的金融工具，包括股票、债券、权证、货币市场工具、资产支持证券以及法律法规或中国证监会允许基金投资的其他金融工具。本基金在日常经营活动中面临的与这些金融工具相关的风险主要包括信用风险、流动性风险及市场风险。本基金的基金管理人从事风险管理的主要目标是争取将以上风险控制在限定的范围之内，使本基金在风险和收益之间取得最佳的平衡以实现高于标的指数的投资收益和基金资产的长期增值。

本基金的基金管理人奉行全面风险管理体系的建设，建立了以风险控制委员会为核心的、由督察长、风险控制委员会、风险管理部、监察稽核部和相关业务部门构成的风险管理架构体系。风险控制委员会负责协助确立公司风险控制的原则、目标和策略，并就风险控制重要事项提出意见和建议。督察长负责组织和指导公司的监察稽核工作。监察稽核部独立于公司各业务部门开展监察稽核工作，根据监管机构及公司内部控制的的要求对基金投资进行定期、不定期检查，出具监察稽核报告，进而从合规层面对基金投资进行风险控制。

本基金的基金管理人对于金融工具的风险管理方法主要是通过定性分析和定量分析的方法去估测各种风险产生的可能损失。从定性分析的角度出发，判断风险损失的严重程度和出现同类风险损失的频度。而从定量分析的角度出发，根据本基金的投资目标，结合基金资产所运用金融工具特征通过特定的风险量化指标、模型，日常的量化报告，确定风险损失的限度和相应置信程度，及时可靠地对各种风险进行监督、检查和评估，并通过相应决策，将风险控制在可承受的范围内。

#### 7.4.13.2 信用风险

信用风险是指基金在交易过程中因交易对手未履行合约责任，或者基金所投资证券之发行人出现违约、拒绝支付到期本息等情况，导致基金资产损失和收益变化的风险。

本基金的基金管理人在交易前对交易对手的资信状况进行了充分的评估。本基金在交易所进行的交易均以中国证券登记结算有限责任公司为交易对手完成证券交收和款项清算，违约风险可能性很小；在银行间同业市场进行交易前均对交易对手进行信用评估并对证券交割方式进行限制以控制相应的信用风险。本基金的基金管理人建立了信用风险管理流程，通过对投资品种信用等级评估来控制证券发行人的信用风险，且通过分散化投资以分散信用风险。

#### 7.4.13.3 流动性风险

流动性风险是指基金在履行与金融负债有关的义务时遇到资金短缺的风险。本基金的流动性风险一方面来自于基金份额持有人可随时要求赎回其持有的基金份额，另一方

面来自于投资品种所处的交易市场不活跃而带来的变现困难或因投资集中而无法在市场上出现剧烈波动的情况下以合理的价格变现。

针对兑付赎回资金的流动性风险，本基金的基金管理人每日对本基金的申购赎回情况进行严密监控并预测流动性需求，保持基金投资组合中的可用现金头寸与之相匹配。本基金的基金管理人在基金合同中设计了巨额赎回条款，约定在非常情况下赎回申请的处理方式，控制因开放申购赎回模式带来的流动性风险，有效保障基金持有人利益。

针对投资品种变现的流动性风险，本基金的基金管理人通过独立的风险管理部门设定流动性比例要求，对流动性指标进行持续的监测和分析，包括组合持仓集中度指标、组合在短时间内变现能力的综合指标、组合中变现能力较差的投资品种比例以及流通受限的投资品种比例等。本基金投资于一家公司发行的股票市值不超过基金资产净值的10%，且本基金与由本基金的基金管理人管理的其他基金共同持有一家发行的证券不得超过该证券的10%。除附注7.4.12中列示的部分基金资产流通暂时受限制不能自由转让的情况外，其余均能以合理价格适时变现。此外，本基金可通过卖出回购金融资产方式借入短期资金应对流动性需求，其上限一般不超过基金持有的债券投资的公允价值。

于2015年12月31日，本基金所承担的金融负债的合同约定到期日均为一个月以内且不计息，可赎回基金份额净值(所有者权益)无固定到期日且不计息，因此账面余额约为未折现的合约到期现金流量。

#### 7.4.13.4 市场风险

市场风险是指基金所持金融工具的公允价值或未来现金流量因所处市场各类价格因素的变动而发生波动的风险，包括利率风险、外汇风险和其他价格风险。

##### 7.4.13.4.1 利率风险

利率风险是指金融工具的公允价值或现金流量受市场利率变动而发生波动的风险。利率敏感性金融工具均面临由于市场利率上升而导致公允价值下降的风险，其中浮动利率类金融工具还面临每个付息期间结束根据市场利率重新定价时对于未来现金流影响的风险。

本基金的基金管理人定期对本基金面临的利率敏感性缺口进行监控，并通过调整投资组合的久期等方法对上述利率风险进行管理。

本基金持有及承担的大部分金融资产和金融负债不计息，因此本基金的收入及经营活动的现金流量在很大程度上独立于市场利率变化。本基金持有的利率敏感性资产主要为银行存款、结算备付金及存出保证金等。

##### 7.4.13.4.1.1 利率风险敞口

金额单位：人民币元

本期末2015年 12月31日	1年以内	1-5年	5年以上	不计息	合计
资产					
银行存款	6,484,193.19	—	—	—	6,484,193.19
结算备付金	96,404.41	—	—	—	96,404.41
存出保证金	31,948.12	—	—	—	31,948.12
交易性金融资产	—	—	—	78,381,280.29	78,381,280.29
应收利息	—	—	—	3,186.99	3,186.99
应收申购款	—	—	—	27,866.38	27,866.38
资产总计	6,612,545.72	—	—	78,412,333.66	85,024,879.38
负债					
应付证券清算款	—	—	—	734.29	734.29
应付赎回款	—	—	—	710,406.22	710,406.22
应付管理人报酬	—	—	—	72,499.14	72,499.14
应付托管费	—	—	—	10,874.87	10,874.87
应付交易费用	—	—	—	65,110.59	65,110.59
其他负债	—	—	—	395,612.97	395,612.97
负债总计	—	—	—	1,255,238.08	1,255,238.08
利率敏感度缺口	6,612,545.72	—	—	77,157,095.58	83,769,641.30
上年度末2014 年12月31日	1年以内	1-5年	5年以上	不计息	合计
资产					
银行存款	45,765,587.16	—	—	—	45,765,587.16
结算备付金	1,167.79	—	—	—	1,167.79

存出保证金	20,958.13	—	—	—	20,958.13
交易性金融资产	—	—	29,947.02	292,527,091.92	292,557,038.94
应收利息	—	—	—	10,248.06	10,248.06
应收申购款	—	—	—	1,513,738.62	1,513,738.62
资产总计	45,787,713.08	—	29,947.02	294,051,078.60	339,868,738.70
负债					
应付证券清算款	—	—	—	19,643,623.03	19,643,623.03
应付赎回款	—	—	—	2,646,377.85	2,646,377.85
应付管理人报酬	—	—	—	172,680.46	172,680.46
应付托管费	—	—	—	25,902.06	25,902.06
应付交易费用	—	—	—	139,063.22	139,063.22
其他负债	—	—	—	274,271.93	274,271.93
负债总计	—	—	—	22,901,918.55	22,901,918.55
利率敏感度缺口	45,787,713.08	—	29,947.02	271,149,160.05	316,966,820.15

注：表中所示为本基金资产及负债的账面价值，并按照合约规定的利率重新定价日或到期日孰早者予以分类。

#### 7.4.13.4.1.2 利率风险的敏感性分析

于2015年12月31日，本基金未持有交易性债券资产，（2014年12月31日：本基金持有的交易性债券投资公允价值占基金资产净值的比例为0.01%），因此市场利率的变动对于本基金资产净值无重大影响（2014年12月31日：同）。

#### 7.4.13.4.2 外汇风险

外汇风险是指金融工具的公允价值或未来现金流量因外汇汇率变动而发生波动的风险。本基金的所有资产及负债以人民币计价，因此无重大外汇风险。

### 7.4.13.4.3 其他价格风险

其他价格风险是指基金所持金融工具的公允价值或未来现金流量因除市场利率和外汇汇率以外的市场价格因素变动而发生波动的风险。本基金主要投资于证券交易所上市或银行间同业市场交易的股票和债券，所面临的其他价格风险来源于单个证券发行主体自身经营情况或特殊事项的影响，也可能来源于证券市场整体波动的影响。

本基金的基金管理人在构建和管理投资组合的过程中，采用“自上而下”的策略，通过对宏观经济情况及政策的分析，结合证券市场运行情况，做出资产配置及组合构建的决定；通过对单个证券的定性分析及定量分析，选择符合基金合同约定范围的投资品种进行投资。本基金的基金管理人定期结合宏观及微观环境的变化，对投资策略、资产配置、投资组合进行修正，来主动应对可能发生的市场价格风险。

#### 7.4.13.4.3.1 其他价格风险敞口

金额单位：人民币元

项目	本期末 2015年12月31日		上年度末 2014年12月31日	
	公允价值	占基金资产净值比例 (%)	公允价值	占基金资产净值比例 (%)
交易性金融资产-股票投资	78,381,280.29	93.57	292,527,091.92	92.29
交易性金融资产-基金投资	—	—	—	—
交易性金融资产-贵金属投资	—	—	—	—
衍生金融资产-权证投资	—	—	—	—
其他	—	—	—	—
合计	78,381,280.29	93.57	292,527,091.92	92.29

#### 7.4.13.4.3.2 其他价格风险的敏感性分析

假设	除业绩比较基准(附注7.4.1)以外的其他市场变量保持不变	
分析	相关风险变量的变动	对资产负债表日基金资产净值的影响金额(单位:人民币万元)

		本期末 2015年12月31日	上年度末 2014年12月31日
1. 业绩比较基准(附注7.4.1)上升 5%		420.57	1,509.82
2. 业绩比较基准(附注7.4.1)下降 5%		-420.57	-1,509.82

#### 7.4.14 有助于理解和分析会计报表需要说明的其他事项

##### (1) 公允价值

##### (a) 金融工具公允价值计量的方法

公允价值计量结果所属的层次，由对公允价值计量整体而言具有重要意义的输入值所属的最低层次决定：

第一层次：相同资产或负债在活跃市场上未经调整的报价。

第二层次：除第一层次输入值外相关资产或负债直接或间接可观察的输入值。

第三层次：相关资产或负债的不可观察输入值。

##### (b) 持续的以公允价值计量的金融工具

##### (i) 各层次金融工具公允价值

于2015年12月31日，本基金持有的以公允价值计量且其变动计入当期损益的金融资产中属于第一层次的余额为73,349,782.90元，属于第二层次的余额为5,031,497.39元，无属于第三层次的余额(2014年12月31日：第一层次289,672,145.69元，第二层次2,884,893.25元，无第三层次)。

##### (ii) 公允价值所属层次间的重大变动

对于证券交易所上市的股票和债券，若出现重大事项停牌、交易不活跃(包括涨跌停时的交易不活跃)、或属于非公开发行等情况，本基金不会于停牌日至交易恢复活跃日期间、交易不活跃期间及限售期间将相关股票和债券的公允价值列入第一层次；并根据估值调整中采用的不可观察输入值对于公允价值的影响程度，确定相关股票和债券公允价值应属第二层次还是第三层次。

##### (iii) 第三层次公允价值余额和本期变动金额

无。

##### (c) 非持续的以公允价值计量的金融工具

于2015年12月31日，本基金未持有非持续的以公允价值计量的金融资产(2014年12月31日：同)。

##### (d) 不以公允价值计量的金融工具



不以公允价值计量的金融资产和负债主要包括应收款项和其他金融负债，其账面价值与公允价值相差很小。

(2)除公允价值外，截至资产负债表日本基金无需要说明的其他重要事项。

## § 8 投资组合报告

### 8.1 期末基金资产组合情况

金额单位：人民币元

序号	项目	金额	占基金总资产的比例 (%)
1	权益投资	78,381,280.29	92.19
	其中：股票	78,381,280.29	92.19
2	固定收益投资	—	—
	其中：债券	—	—
	资产支持证券	—	—
3	贵金属投资	—	—
4	金融衍生品投资	—	—
5	买入返售金融资产	—	—
	其中：买断式回购的买入返售金融资产	—	—
6	银行存款和结算备付金合计	6,580,597.60	7.74
7	其他各项资产	63,001.49	0.07
8	合计	85,024,879.38	100.00

### 8.2 报告期末按行业分类的股票投资组合

#### 8.2.1 报告期末（指数投资）按行业分类的股票投资组合

代码	行业类别	公允价值(元)	占基金资产净值比例 (%)
A	农、林、牧、渔业	63,730.80	0.08
B	采矿业	2,407,795.84	2.87
C	制造业	22,678,939.06	27.07
D	电力、热力、燃气及水生产和供	3,024,320.94	3.61

	应业		
E	建筑业	2,763,410.79	3.30
F	批发和零售业	1,627,222.13	1.94
G	交通运输、仓储和邮政业	2,601,350.71	3.11
H	住宿和餐饮业	—	—
I	信息传输、软件和信息技术服务业	4,326,912.48	5.17
J	金融业	23,808,380.39	28.42
K	房地产业	4,180,243.54	4.99
L	租赁和商务服务业	718,932.43	0.86
M	科学研究和技术服务业	—	—
N	水利、环境和公共设施管理业	595,044.26	0.71
O	居民服务、修理和其他服务业	—	—
P	教育	—	—
Q	卫生和社会工作	89,971.42	0.11
R	文化、体育和娱乐业	1,267,167.83	1.51
S	综合	400,294.03	0.48
	合计	70,553,716.65	84.23

8.2.2 报告期末（积极投资）按行业分类的股票投资组合

代码	行业类别	公允价值（元）	占基金资产净值比例（%）
A	农、林、牧、渔业	—	—
B	采矿业	—	—
C	制造业	6,028,907.00	7.20
D	电力、热力、燃气及水生产和供应业	103,824.00	0.12
E	建筑业	—	—
F	批发和零售业	338,876.00	0.40
G	交通运输、仓储和邮政业	—	—
H	住宿和餐饮业	192,220.00	0.23

I	信息传输、软件和信息技术服务业	592,707.00	0.71
J	金融业	9.64	—
K	房地产业	—	—
L	租赁和商务服务业	113,652.00	0.14
M	科学研究和技术服务业	—	—
N	水利、环境和公共设施管理业	343,680.00	0.41
O	居民服务、修理和其他服务业	—	—
P	教育	—	—
Q	卫生和社会工作	113,688.00	0.14
R	文化、体育和娱乐业	—	—
S	综合	—	—
	合计	7,827,563.64	9.34

### 8.2.3 报告期末按行业分类的沪港通投资股票投资组合

注：本报告本期末未持有沪港通股票投资。

### 8.3 期末按公允价值占基金资产净值比例大小排序的股票投资明细

#### 8.3.1 期末指数投资按公允价值占基金资产净值比例大小排序的所有股票投资明细

金额单位：人民币元

序号	股票代码	股票名称	数量（股）	公允价值（元）	占基金资产净值比例（%）
1	600016	民生银行	291,634	2,811,351.76	3.36
2	601318	中国平安	75,746	2,726,856.00	3.26
3	600036	招商银行	115,351	2,075,164.49	2.48
4	000002	万科A	69,765	1,704,358.95	2.03
5	600000	浦发银行	64,038	1,169,974.26	1.40
6	601328	交通银行	165,293	1,064,486.92	1.27
7	600030	中信证券	54,916	1,062,624.60	1.27
8	600837	海通证券	56,410	892,406.20	1.07
9	601288	农业银行	266,782	861,705.86	1.03
10	601766	中国中车	64,396	827,488.60	0.99

11	600519	贵州茅台	3,651	796,611.69	0.95
12	000651	格力电器	33,876	757,128.60	0.90
13	601169	北京银行	70,837	745,913.61	0.89
14	600887	伊利股份	42,286	694,758.98	0.83
15	601398	工商银行	150,601	689,752.58	0.82
16	601668	中国建筑	104,228	660,805.52	0.79
17	600900	长江电力	48,084	652,019.04	0.78
18	601601	中国太保	22,140	638,960.40	0.76
19	601989	中国重工	64,434	605,679.60	0.72
20	601988	中国银行	147,625	591,976.25	0.71
21	600104	上汽集团	27,742	588,685.24	0.70
22	601818	光大银行	135,404	574,112.96	0.69
23	000725	京东方A	166,397	494,199.09	0.59
24	000333	美的集团	14,902	489,083.64	0.58
25	600637	东方明珠	12,779	484,196.31	0.58
26	000001	平安银行	39,884	478,209.16	0.57
27	600048	保利地产	44,511	473,597.04	0.57
28	601688	华泰证券	23,074	455,019.28	0.54
29	600015	华夏银行	37,386	453,866.04	0.54
30	600999	招商证券	20,471	444,220.70	0.53
31	300059	东方财富	8,402	437,156.06	0.52
32	001979	招商蛇口	20,582	429,340.52	0.51
33	601390	中国中铁	39,174	427,780.08	0.51
34	002024	苏宁云商	30,975	416,613.75	0.50
35	000776	广发证券	20,985	408,158.25	0.49
36	600276	恒瑞医药	8,210	403,275.20	0.48
37	000858	五粮液	13,507	368,470.96	0.44
38	600028	中国石化	73,792	366,008.32	0.44
39	600050	中国联通	59,186	365,769.48	0.44
40	600518	康美药业	21,278	360,662.10	0.43
41	601006	大秦铁路	41,553	358,186.86	0.43

42	002450	康得新	9,092	346,405.20	0.41
43	601628	中国人寿	11,984	339,267.04	0.40
44	000166	申万宏源	31,132	333,423.72	0.40
45	601377	兴业证券	29,970	329,670.00	0.39
46	601186	中国铁建	24,156	325,622.88	0.39
47	601985	中国核电	32,900	313,866.00	0.37
48	000063	中兴通讯	16,400	305,532.00	0.36
49	002415	海康威视	8,689	298,814.71	0.36
50	002304	洋河股份	4,210	288,553.40	0.34
51	000783	长江证券	23,084	286,703.28	0.34
52	300027	华谊兄弟	6,900	286,212.00	0.34
53	601857	中国石油	34,125	284,943.75	0.34
54	002594	比亚迪	4,402	283,488.80	0.34
55	601018	宁波港	34,260	279,561.60	0.33
56	601901	方正证券	28,582	274,387.20	0.33
57	000538	云南白药	3,776	274,213.12	0.33
58	601939	建设银行	47,112	272,307.36	0.33
59	600795	国电电力	68,622	269,684.46	0.32
60	000625	长安汽车	15,830	268,635.10	0.32
61	600271	航天信息	4,641	259,478.31	0.31
62	002673	西部证券	7,820	257,356.20	0.31
63	600011	华能国际	29,395	256,618.35	0.31
64	002202	金风科技	11,163	254,404.77	0.30
65	000100	TCL集团	59,599	253,891.74	0.30
66	601211	国泰君安	10,601	253,363.90	0.30
67	601009	南京银行	14,068	249,003.60	0.30
68	600010	包钢股份	68,698	247,999.78	0.30
69	600893	中航动力	5,443	245,098.29	0.29
70	601099	太平洋	24,800	243,536.00	0.29
71	600649	城投控股	10,481	242,739.96	0.29
72	002292	奥飞动漫	4,691	242,571.61	0.29

73	601727	上海电气	20,900	241,186.00	0.29
74	600585	海螺水泥	14,085	240,853.50	0.29
75	601555	东吴证券	14,986	240,825.02	0.29
76	600690	青岛海尔	24,218	240,242.56	0.29
77	300024	机器人	3,500	239,750.00	0.29
78	601336	新华保险	4,584	239,330.64	0.29
79	600705	中航资本	15,230	237,283.40	0.28
80	002230	科大讯飞	6,308	233,711.40	0.28
81	601899	紫金矿业	66,266	233,256.32	0.28
82	600153	建发股份	15,741	231,235.29	0.28
83	601669	中国电建	28,680	230,300.40	0.27
84	600340	华夏幸福	7,438	228,495.36	0.27
85	300070	碧水源	4,400	227,788.00	0.27
86	000069	华侨城A	25,557	224,901.60	0.27
87	600085	同仁堂	4,956	221,087.16	0.26
88	002241	歌尔声学	6,371	220,436.60	0.26
89	600100	同方股份	12,161	219,870.88	0.26
90	600383	金地集团	15,786	217,846.80	0.26
91	300104	乐视网	3,702	217,677.60	0.26
92	600111	北方稀土	15,474	216,945.48	0.26
93	600703	三安光电	8,877	215,533.56	0.26
94	601919	中国远洋	23,800	214,676.00	0.26
95	600089	特变电工	18,175	213,919.75	0.26
96	600570	恒生电子	3,500	213,395.00	0.25
97	002142	宁波银行	13,647	211,664.97	0.25
98	600485	信威集团	7,901	211,351.75	0.25
99	600029	南方航空	24,589	210,727.73	0.25
100	600066	宇通客车	9,321	209,629.29	0.25
101	601088	中国神华	13,898	208,053.06	0.25
102	000917	电广传媒	7,827	207,885.12	0.25
103	601618	中国中冶	34,398	207,075.96	0.25

104	300017	网宿科技	3,438	206,245.62	0.25
105	600109	国金证券	12,698	204,691.76	0.24
106	600009	上海机场	6,858	202,448.16	0.24
107	002465	海格通信	12,106	202,049.14	0.24
108	600886	国投电力	23,764	198,429.40	0.24
109	600739	辽宁成大	8,778	198,382.80	0.24
110	000423	东阿阿胶	3,756	196,438.80	0.23
111	600718	东软集团	6,310	195,925.50	0.23
112	600369	西南证券	19,780	195,822.00	0.23
113	600019	宝钢股份	34,753	193,921.74	0.23
114	000768	中航飞机	7,757	192,140.89	0.23
115	601600	中国铝业	38,546	191,573.62	0.23
116	600535	天士力	4,653	190,400.76	0.23
117	600196	复星医药	8,076	189,705.24	0.23
118	601788	光大证券	8,200	188,108.00	0.22
119	600352	浙江龙盛	16,002	186,263.28	0.22
120	600804	鹏博士	7,842	186,012.24	0.22
121	000728	国元证券	8,203	185,305.77	0.22
122	600118	中国卫星	4,246	180,624.84	0.22
123	600115	东方航空	23,641	179,908.01	0.21
124	000559	万向钱潮	7,881	178,347.03	0.21
125	600177	雅戈尔	10,896	177,386.88	0.21
126	002236	大华股份	4,797	177,009.30	0.21
127	600031	三一重工	26,743	175,968.94	0.21
128	000503	海虹控股	5,229	175,119.21	0.21
129	000839	中信国安	8,551	174,012.85	0.21
130	601866	中海集运	24,705	173,923.20	0.21
131	600406	国电南瑞	10,315	172,054.20	0.21
132	600150	中国船舶	4,930	171,711.90	0.20
133	600415	小商品城	18,564	170,603.16	0.20
134	600958	东方证券	7,301	170,040.29	0.20

135	002736	国信证券	8,601	169,869.75	0.20
136	601888	中国国旅	2,849	168,974.19	0.20
137	600674	川投能源	15,596	167,812.96	0.20
138	000338	潍柴动力	17,132	165,495.12	0.20
139	000793	华闻传媒	11,006	165,420.18	0.20
140	000157	中联重科	30,571	163,554.85	0.20
141	601998	中信银行	22,249	160,637.78	0.19
142	300124	汇川技术	3,400	160,480.00	0.19
143	000009	中国宝安	8,914	160,095.44	0.19
144	000876	新希望	9,081	159,916.41	0.19
145	600221	海南航空	41,059	159,719.51	0.19
146	002252	上海莱士	4,002	159,159.54	0.19
147	601607	上海医药	7,947	158,224.77	0.19
148	002008	大族激光	6,097	157,851.33	0.19
149	300058	蓝色光标	10,692	157,493.16	0.19
150	000623	吉林敖东	5,076	157,102.20	0.19
151	600867	通化东宝	5,646	153,401.82	0.18
152	002456	欧菲光	4,926	152,804.52	0.18
153	600895	张江高科	5,300	152,799.00	0.18
154	601111	中国国航	17,806	152,775.48	0.18
155	600068	葛洲坝	19,360	152,363.20	0.18
156	600315	上海家化	3,855	152,233.95	0.18
157	600660	福耀玻璃	9,899	150,365.81	0.18
158	002065	东华软件	5,976	149,997.60	0.18
159	600839	四川长虹	25,842	149,625.18	0.18
160	600663	陆家嘴	2,941	147,461.74	0.18
161	600018	上港集团	22,630	146,642.40	0.18
162	601933	永辉超市	14,467	146,116.70	0.17
163	600256	广汇能源	21,871	145,879.57	0.17
164	601106	中国一重	18,300	145,851.00	0.17
165	601800	中国交建	10,753	144,197.73	0.17



166	000895	双汇发展	7,047	143,829.27	0.17
167	000686	东北证券	8,181	143,167.50	0.17
168	600023	浙能电力	19,074	142,864.26	0.17
169	600252	中恒集团	19,422	142,557.48	0.17
170	000826	启迪桑德	3,593	142,354.66	0.17
171	002385	大北农	11,453	139,841.13	0.17
172	600583	海油工程	15,502	138,742.90	0.17
173	000568	泸州老窖	5,088	137,986.56	0.16
174	300003	乐普医疗	3,500	135,100.00	0.16
175	002500	山西证券	8,851	134,889.24	0.16
176	600309	万华化学	7,543	134,642.55	0.16
177	300315	掌趣科技	9,600	134,400.00	0.16
178	600588	用友网络	4,215	134,079.15	0.16
179	600398	海澜之家	9,516	132,843.36	0.16
180	000060	中金岭南	9,425	132,232.75	0.16
181	000963	华东医药	1,581	129,578.76	0.15
182	000425	徐工机械	29,570	125,672.50	0.15
183	601718	际华集团	10,900	125,023.00	0.15
184	000750	国海证券	9,689	124,503.65	0.15
185	600873	梅花生物	13,517	123,545.38	0.15
186	000402	金融街	10,667	122,990.51	0.15
187	002310	东方园林	4,638	122,721.48	0.15
188	600741	华域汽车	7,272	122,605.92	0.15
189	000540	中天城投	13,400	122,208.00	0.15
190	601098	中南传媒	5,096	121,794.40	0.15
191	601333	广深铁路	24,176	121,121.76	0.14
192	002153	石基信息	800	120,800.00	0.14
193	600642	申能股份	15,839	119,584.45	0.14
194	000046	泛海控股	9,500	119,225.00	0.14
195	600820	隧道股份	11,100	118,104.00	0.14
196	002081	金螳螂	6,253	116,806.04	0.14

197	600332	白云山	3,819	115,601.13	0.14
198	002475	立讯精密	3,600	115,020.00	0.14
199	600027	华电国际	16,885	114,818.00	0.14
200	000413	东旭光电	12,600	114,408.00	0.14
201	600875	东方电气	8,360	113,946.80	0.14
202	000712	锦龙股份	3,900	113,568.00	0.14
203	000415	渤海租赁	12,500	112,750.00	0.13
204	000629	攀钢钒钛	30,652	112,492.84	0.13
205	600157	永泰能源	23,539	112,281.03	0.13
206	002129	中环股份	9,185	112,240.70	0.13
207	000792	盐湖股份	4,322	110,988.96	0.13
208	000039	中集集团	5,259	110,439.00	0.13
209	300144	宋城演艺	3,900	110,370.00	0.13
210	002422	科伦药业	5,886	109,479.60	0.13
211	000061	农产品	6,168	109,111.92	0.13
212	002739	万达院线	900	108,000.00	0.13
213	601991	大唐发电	21,000	107,940.00	0.13
214	600547	山东黄金	5,134	107,814.00	0.13
215	600060	海信电器	5,445	107,103.15	0.13
216	601872	招商轮船	15,000	106,350.00	0.13
217	300002	神州泰岳	8,056	105,533.60	0.13
218	601198	东兴证券	3,500	104,895.00	0.13
219	000738	中航动控	3,300	104,346.00	0.12
220	002146	荣盛发展	10,908	103,953.24	0.12
221	601021	春秋航空	1,700	103,700.00	0.12
222	600489	中金黄金	10,429	103,559.97	0.12
223	601633	长城汽车	8,474	102,026.96	0.12
224	600688	上海石化	15,454	100,141.92	0.12
225	000709	河北钢铁	29,928	99,660.24	0.12
226	000831	五矿稀土	4,788	99,111.60	0.12
227	000778	新兴铸管	15,194	98,609.06	0.12

228	600005	武钢股份	28,400	98,548.00	0.12
229	600827	百联股份	5,501	98,302.87	0.12
230	601179	中国西电	14,218	96,824.58	0.12
231	000630	铜陵有色	26,765	95,818.70	0.11
232	601117	中国化学	13,855	95,460.95	0.11
233	000800	一汽轿车	5,757	94,242.09	0.11
234	600373	中文传媒	4,000	93,960.00	0.11
235	300251	光线传媒	3,100	93,899.00	0.11
236	002038	双鹭药业	2,800	93,800.00	0.11
237	600372	中航电子	3,781	93,126.03	0.11
238	600362	江西铜业	5,888	92,677.12	0.11
239	000883	湖北能源	15,045	92,376.30	0.11
240	002470	金正大	4,500	91,530.00	0.11
241	002007	华兰生物	2,080	91,520.00	0.11
242	600863	内蒙华电	20,424	91,295.28	0.11
243	603000	人民网	3,980	90,783.80	0.11
244	600208	新湖中宝	19,002	90,639.54	0.11
245	000581	威孚高科	3,654	90,473.04	0.11
246	300015	爱尔眼科	2,849	89,971.42	0.11
247	600038	中直股份	1,700	89,641.00	0.11
248	600170	上海建工	12,653	89,583.24	0.11
249	300133	华策影视	3,000	89,370.00	0.11
250	601216	君正集团	7,784	89,126.80	0.11
251	000598	兴蓉环境	12,505	89,035.60	0.11
252	601258	庞大集团	22,614	88,646.88	0.11
253	002353	杰瑞股份	3,489	88,550.82	0.11
254	600021	上海电力	6,000	88,320.00	0.11
255	600783	鲁信创投	2,237	87,399.59	0.10
256	601928	凤凰传媒	5,425	86,420.25	0.10
257	002410	广联达	4,751	86,373.18	0.10
258	600959	江苏有线	4,201	86,372.56	0.10

259	601238	广汽集团	3,802	85,811.14	0.10
260	000400	许继电气	4,362	84,753.66	0.10
261	601929	吉视传媒	13,400	82,812.00	0.10
262	601992	金隅股份	8,764	82,118.68	0.10
263	000729	燕京啤酒	9,867	81,205.41	0.10
264	300146	汤臣倍健	2,100	80,850.00	0.10
265	603993	洛阳钼业	17,982	80,199.72	0.10
266	000027	深圳能源	8,151	79,961.31	0.10
267	600633	浙报传媒	4,200	79,086.00	0.09
268	601898	中煤能源	13,036	78,867.80	0.09
269	000999	华润三九	2,760	75,348.00	0.09
270	600166	福田汽车	11,501	72,801.33	0.09
271	002375	亚厦股份	4,603	72,589.31	0.09
272	603288	海天味业	1,973	69,745.55	0.08
273	600008	首创股份	6,800	69,292.00	0.08
274	601225	陕西煤业	14,100	68,526.00	0.08
275	000983	西山煤电	11,177	67,956.16	0.08
276	600648	外高桥	2,583	67,855.41	0.08
277	600600	青岛啤酒	2,029	67,362.80	0.08
278	002195	二三四五	1,800	66,600.00	0.08
279	600717	天津港	5,900	66,493.00	0.08
280	601808	中海油服	4,272	66,301.44	0.08
281	002294	信立泰	2,198	66,203.76	0.08
282	000825	太钢不锈	16,000	65,600.00	0.08
283	600317	营口港	13,700	65,075.00	0.08
284	600578	京能电力	10,700	64,949.00	0.08
285	601118	海南橡胶	8,430	63,730.80	0.08
286	000898	鞍钢股份	13,000	62,010.00	0.07
287	002399	海普瑞	1,718	60,765.66	0.07
288	002570	贝因美	3,995	59,645.35	0.07
289	601608	中信重工	8,600	58,910.00	0.07

290	600549	厦门钨业	3,117	58,630.77	0.07
291	601958	金铂股份	6,805	56,345.40	0.07
292	601699	潞安环能	8,427	54,101.34	0.06
293	600998	九州通	2,369	46,432.40	0.06
294	000539	粤电力A	6,300	46,305.00	0.06
295	002416	爱施德	2,619	45,832.50	0.05
296	600395	盘江股份	4,842	39,752.82	0.05
297	601158	重庆水务	4,141	38,635.53	0.05
298	000937	冀中能源	7,300	36,792.00	0.04
299	600350	山东高速	4,600	32,706.00	0.04
300	000156	华数传媒	995	32,636.00	0.04
301	601231	环旭电子	2,238	32,361.48	0.04
302	603885	吉祥航空	800	27,336.00	0.03
303	600188	兖州煤业	2,772	26,195.40	0.03
304	601016	节能风电	1,300	20,514.00	0.02
305	601969	海南矿业	1,400	19,726.00	0.02

8.3.2 期末积极投资按公允价值占基金资产净值比例大小排序的所有股票投资明细

金额单位：人民币元

序号	股票代码	股票名称	数量（股）	公允价值（元）	占基金资产净值比例（%）
1	300187	永清环保	6,400	343,680.00	0.41
2	300450	先导智能	3,400	337,926.00	0.40
3	300457	赢合科技	4,300	285,950.00	0.34
4	002503	搜于特	17,900	283,536.00	0.34
5	300129	泰胜风能	28,700	266,336.00	0.32
6	002053	云南盐化	9,400	242,896.00	0.29
7	000796	凯撒旅游	7,000	192,220.00	0.23
8	300274	阳光电源	7,000	191,940.00	0.23
9	300036	超图软件	4,400	189,992.00	0.23
10	002615	哈尔斯	5,600	135,352.00	0.16
11	002541	鸿路钢构	6,700	135,340.00	0.16

12	300100	双林股份	4,200	131,544.00	0.16
13	002206	海利得	8,000	127,200.00	0.15
14	300077	国民技术	2,800	126,504.00	0.15
15	600500	中化国际	9,700	124,257.00	0.15
16	600475	华光股份	6,000	124,140.00	0.15
17	603108	润达医疗	1,200	123,096.00	0.15
18	603898	好莱客	3,600	122,328.00	0.15
19	600176	中国巨石	4,800	121,968.00	0.15
20	002565	上海绿新	10,200	121,890.00	0.15
21	600486	扬农化工	4,100	120,294.00	0.14
22	601933	永辉超市	11,700	118,170.00	0.14
23	002590	万安科技	4,700	117,030.00	0.14
24	002572	索菲亚	2,700	116,370.00	0.14
25	600835	上海机电	3,800	115,178.00	0.14
26	300015	爱尔眼科	3,600	113,688.00	0.14
27	000415	渤海租赁	12,600	113,652.00	0.14
28	300275	梅安森	3,000	109,200.00	0.13
29	300072	三聚环保	3,200	108,704.00	0.13
30	002279	久其软件	1,600	108,320.00	0.13
31	000933	神火股份	21,700	108,066.00	0.13
32	300086	康芝药业	6,000	105,600.00	0.13
33	300174	元力股份	3,300	105,600.00	0.13
34	002444	巨星科技	5,100	105,570.00	0.13
35	002123	荣信股份	4,100	105,165.00	0.13
36	002341	新纶科技	6,300	104,895.00	0.13
37	300230	永利股份	2,800	104,636.00	0.12
38	300083	劲胜精密	2,200	104,104.00	0.12
39	300335	迪森股份	5,600	103,824.00	0.12
40	300255	常山药业	5,800	101,558.00	0.12
41	002443	金洲管道	5,600	99,568.00	0.12
42	300034	钢研高纳	3,800	99,560.00	0.12

43	600416	湘电股份	4,800	99,504.00	0.12
44	300203	聚光科技	2,900	99,441.00	0.12
45	000401	冀东水泥	9,100	99,190.00	0.12
46	002367	康力电梯	5,900	98,943.00	0.12
47	000856	冀东装备	6,800	98,600.00	0.12
48	300263	隆华节能	3,400	98,260.00	0.12
49	002318	久立特材	6,400	97,920.00	0.12
50	600058	五矿发展	4,300	97,610.00	0.12
51	300309	吉艾科技	4,400	97,196.00	0.12
52	300171	东富龙	3,200	95,936.00	0.11
53	300260	新莱应材	2,800	94,920.00	0.11
54	300159	新研股份	5,700	94,620.00	0.11
55	300302	同有科技	1,300	94,185.00	0.11
56	300463	迈克生物	800	93,912.00	0.11
57	002668	奥马电器	1,100	91,630.00	0.11
58	002474	榕基软件	3,800	91,010.00	0.11
59	300009	安科生物	2,000	86,560.00	0.10
60	002045	国光电器	4,300	81,270.00	0.10
61	600016	民生银行	1	9.64	0.00

#### 8.4 报告期内股票投资组合的重大变动

##### 8.4.1 累计买入金额超出期初基金资产净值2%或前20名的股票明细

金额单位：人民币元

序号	股票代码	股票名称	本期累计买入金额	占期初基金资产净值比例 (%)
1	002223	鱼跃医疗	4,689,602.97	1.48
2	603288	海天味业	4,511,249.02	1.42
3	600016	民生银行	3,097,747.00	0.98
4	600876	洛阳玻璃	2,785,442.00	0.88
5	000965	天保基建	2,136,275.00	0.67
6	601318	中国平安	1,785,035.00	0.56

7	000926	福星股份	1,401,483.00	0.44
8	000809	铁岭新城	1,374,249.00	0.43
9	600657	信达地产	1,370,224.00	0.43
10	300059	东方财富	1,292,928.00	0.41
11	601988	中国银行	1,260,170.00	0.40
12	601766	中国中车	1,077,407.91	0.34
13	600005	武钢股份	1,057,845.00	0.33
14	002736	国信证券	1,051,671.00	0.33
15	600887	伊利股份	1,025,151.00	0.32
16	601677	明泰铝业	926,687.00	0.29
17	300248	新开普	846,153.74	0.27
18	601328	交通银行	766,020.00	0.24
19	600500	中化国际	757,766.00	0.24
20	600325	华发股份	707,824.00	0.22

注：买入金额均按买卖成交金额（成交单价乘以成交数量）填列，不考虑相关交易费用。

#### 8.4.2 累计卖出金额超出期初基金资产净值2%或前20名的股票明细

金额单位：人民币元

序号	股票代码	股票名称	本期累计卖出金额	占期初基金资产净值比例 (%)
1	600016	民生银行	16,389,094.90	5.17
2	601318	中国平安	11,838,347.71	3.73
3	600036	招商银行	7,965,926.66	2.51
4	600030	中信证券	6,934,459.00	2.19
5	002223	鱼跃医疗	6,446,326.56	2.03
6	603288	海天味业	5,769,019.88	1.82
7	600000	浦发银行	5,650,319.28	1.78
8	600837	海通证券	5,495,852.00	1.73
9	000002	万科A	4,781,958.52	1.51
10	600887	伊利股份	3,651,319.00	1.15
11	601328	交通银行	3,352,647.00	1.06



12	600519	贵州茅台	3,253,761.99	1.03
13	000651	格力电器	3,176,698.45	1.00
14	601766	中国中车	3,171,603.00	1.00
15	601668	中国建筑	3,132,546.97	0.99
16	601601	中国太保	3,113,504.00	0.98
17	601288	农业银行	3,079,706.00	0.97
18	000001	平安银行	2,791,493.68	0.88
19	601818	光大银行	2,744,499.00	0.87
20	600048	保利地产	2,653,909.00	0.84

注：卖出金额均按买卖成交金额（成交单价乘以成交数量）填列，不考虑相关交易费用。

#### 8.4.3 买入股票的成本总额及卖出股票的收入总额

金额单位：人民币元

买入股票成本（成交）总额	99,702,094.14
卖出股票收入（成交）总额	336,193,919.37

注：买入股票成本、卖出股票收入均按买卖成交金额（成交单价乘以成交数量）填列，不考虑相关交易费用。

#### 8.5 期末按债券品种分类的债券组合

本基金本报告期末未持有债券。

#### 8.6 期末按公允价值占基金资产净值比例大小排序的前五名债券投资明细

本基金本报告期末未持有债券。

#### 8.7 期末按公允价值占基金资产净值比例大小排序的所有资产支持证券投资明细

本基金本报告期末未持有资产支持证券。

#### 8.8 报告期末按公允价值占基金资产净值比例大小排序的前五名贵金属投资明细

本基金本报告期末未持有贵金属。

#### 8.9 期末按公允价值占基金资产净值比例大小排序的前五名权证投资明细

本基金本报告期末未持有权证。

#### 8.10 报告期末本基金投资的股指期货交易情况说明

##### 8.10.1 报告期末本基金投资的股指期货持仓和损益明细

股指期货不属于本基金的投资范围，故此项不适用。

#### 8.10.2 本基金投资股指期货的投资政策

股指期货暂不属于本基金的投资范围，故此项不适用。

#### 8.11 报告期末本基金投资的国债期货交易情况说明

##### 8.11.1 本期国债期货投资政策

国债期货不属于本基金的投资范围，故此项不适用。

##### 8.11.2 报告期末本基金投资的国债期货持仓和损益明细

国债期货不属于本基金的投资范围，故此项不适用。

##### 8.11.3 本期国债期货投资评价

国债期货不属于本基金的投资范围，故此项不适用。

#### 8.12 投资组合报告附注

##### 8.12.1

本基金投资的中信证券的发行主体中信证券股份有限公司于2015年11月26日收到中国证券监督管理委员会（以下简称“中国证监会”）调查通知书（稽查总队调查通字153121号），中信证券涉嫌违反《证券公司监督管理条例》相关规定，中国证监会决定对公司进行立案调查。

在上述公告公布后，本基金管理人对该公司进行了进一步了解和视为，认为上述处罚不会对中信证券的投资价值构成实质性负面影响，因此本基金管理人对该上市公司的投资判断未发生改变。

本基金投资的海通证券的发行主体海通证券股份有限公司于2015年11月26日收到中国证券监督管理委员会（以下简称“中国证监会”）《调查通知书》（稽查总队调查通字153122号），海通证券涉嫌违反《证券公司监督管理条例》相关规定，中国证监会决定对公司进行立案调查。

在上述公告公布后，本基金管理人对该公司进行了进一步了解和视为，认为上述处罚不会对海通证券的投资价值构成实质性负面影响，因此本基金管理人对该上市公司的投资判断未发生改变。

其余八名证券的发行主体本报告期内没有被监管部门立案调查，或在报告编制日前一年内受到公开谴责、处罚的情形。

##### 8.12.2

本基金投资的前十名股票中，没有投资于超出基金合同规定备选库之外的股票。

### 8.12.3 期末其他各项资产构成

单位：人民币元

序号	名称	金额
1	存出保证金	31,948.12
2	应收证券清算款	—
3	应收股利	—
4	应收利息	3,186.99
5	应收申购款	27,866.38
6	其他应收款	—
7	待摊费用	—
8	其他	—
9	合计	63,001.49

### 8.12.4 期末持有的处于转股期的可转换债券明细

本基金本报告期末未持有处于转股期的可转换债券。

### 8.12.5 期末股票中存在流通受限情况的说明

#### 8.12.5.1 期末指数投资前十名股票中存在流通受限情况的说明

金额单位：人民币元

序号	股票代码	股票名称	流通受限部分的公允价值	占基金资产净值比例（%）	流通受限情况说明
1	000002	万科A	1,704,358.95	2.03	停牌

#### 8.12.5.2 期末积极投资前五名股票中存在流通受限情况的说明

本基金本报告期末积极投资前五名股票中不存在流通受限情况。

### 8.12.6 投资组合报告附注的其他文字描述部分

本报告中因四舍五入原因，投资组合报告中市值占总资产或净资产比例的分项之和与合计可能存在尾差。

## §9 基金份额持有人信息

### 9.1 期末基金份额持有人户数及持有人结构

份额单位：份

份额 级别	持有人户数 (户)	户均持有的 基金份额	持有人结构			
			机构投资者		个人投资者	
			持有 份额	占总份 额 比例	持有 份额	占总份 额 比例
中欧沪 深300指 数增强 (LOF)A	3,325	19,478.14	3,389,576. 42	5.23%	61,375,225 .03	94.77%
中欧沪 深300指 数增强 (LOF)E	16	15,833.88	122,023.00	48.17%	131,319.11	51.83%
合计	3,341	19,460.68	3,511,599. 42	5.40%	61,506,544 .14	94.60%

### 9.2 期末上市基金前十名持有人

序号	持有人名称	持有份额（份）	占上市总份额比例
1	程少通	94196	6.87%
2	周德	79000	5.76%
3	许传凤	74811	5.46%
4	徐立新	49400	3.60%
5	陆春荣	49200	3.59%
6	董霞	49000	3.58%
7	汪秀娣	48705	3.55%
8	任晓光	46100	3.36%
9	孙立荣	43300	3.16%
10	赵开洪	40001	2.92%

注：以上均为场内持有人。

### 9.3 期末基金管理人的从业人员持有本基金的情况

项目	份额级别	持有份额总数(份)	占基金总份额比例
基金管理人所有从业人员持有本基金	中欧沪深300指数增强（LOF）A	436,570.69	0.674086%
	中欧沪深300指数增强（LOF）E	0.00	0.000000%
	合计	436,570.69	0.671460%

9.4 期末基金管理人的从业人员持有本开放式基金份额总量区间情况

项目	份额级别	持有基金份额总量的数量区间（万份）
本公司高级管理人员、基金投资和研究部门负责人持有本开放式基金	中欧沪深300指数增强（LOF）A	0
	中欧沪深300指数增强（LOF）E	0
	合计	0
本基金基金经理持有本开放式基金	中欧沪深300指数增强（LOF）A	0~10
	中欧沪深300指数增强（LOF）E	0
	合计	0~10

§ 10 开放式基金份额变动

单位：份

	中欧沪深300指数增强（LOF）A	中欧沪深300指数增强（LOF）E
基金合同生效日(2010年06月24日)基金份额总额	1,202,197,493.33	—
本报告期期初基金份额总额	265,269,910.92	—
本报告期基金总申购份额	66,889,298.42	307,625.31
减：本报告期基金总赎回份额	267,394,407.89	54,283.20
本报告期基金拆分变动份额	—	—

本报告期末基金份额总额	64,764,801.45	253,342.11
-------------	---------------	------------

注：1. 总申购份额含红利再投、转换入份额，总赎回份额含转换出份额。

2. E类份额报告期初时间为2015年10月8日。

## § 11 重大事件揭示

### 11.1 基金份额持有人大会决议

报告期内无基金份额持有人大会决议。

### 11.2 基金管理人、基金托管人的专门基金托管部门的重大人事变动

#### 11.2.1 基金管理人的重大人事变动

本报告期内，基金管理人于2015年6月20日发布公告，卢纯青女士自2015年6月18日起担任中欧基金管理有限公司副总经理职务，周蔚文先生不再担任副总经理一职。相关变更事项已按规定向中国基金业协会办理相关手续并向中国证监会和上海证监局报告。

本报告期内，黄桦先生自2015年12月31日起不再担任中欧基金管理有限公司督察长职务，基金管理人与2016年1月5日发布公告，并已按规定向中国基金业协会办理相关手续并向中国证监会和上海证监局报告。

#### 11.2.1 基金托管人的专门基金托管部门的重大人事变动

本报告期内，本基金托管人的专门基金托管部门未发生重大人事变动。

### 11.3 涉及基金管理人、基金财产、基金托管业务的诉讼

本报告期内无涉及本基金管理人、基金财产、基金托管业务的诉讼事项。

### 11.4 基金投资策略的改变

本报告期内本基金投资策略未发生改变。

### 11.5 为基金进行审计的会计师事务所情况

本基金自合同生效日起聘请普华永道中天会计师事务所(特殊普通合伙)为本基金提供审计服务。报告期内本基金未改聘会计师事务所。本年度应支付给所聘任的会计师事务所审计费用为60,000.00元人民币。

### 11.6 管理人、托管人及其高级管理人员受稽查或处罚等情况

本报告期内本基金管理人、基金托管人及其高级管理人员未受监管部门的稽查或处罚。

### 11.7 基金租用证券公司交易单元的有关情况

#### 11.7.1 基金租用证券公司交易单元进行股票投资及佣金支付情况

金额单位：人民币元

券商名称	交易单元数量	股票交易		应支付该券商的佣金		备注
		成交金额	占当期股票成交总额比例	佣金	占当期佣金总量的比例	
国金证券	1	119,452,042.51	27.40%	108,749.41	27.29%	
长江证券	1	73,389,808.20	16.84%	66,964.36	16.80%	
华泰证券	1	60,498,552.52	13.88%	55,150.57	13.84%	
光大证券	1	42,001,558.65	9.64%	38,270.81	9.60%	
国海证券	1	33,995,050.62	7.80%	31,064.36	7.80%	
中信证券	1	30,751,451.48	7.05%	28,562.83	7.17%	
国都证券	2	19,275,405.23	4.42%	17,748.20	4.45%	
瑞银证券	1	18,715,574.29	4.29%	17,232.24	4.32%	
东方证券	1	14,156,080.81	3.25%	12,887.80	3.23%	
中信建投	1	13,484,108.57	3.09%	12,559.01	3.15%	
招商证券	1	10,176,380.63	2.33%	9,304.65	2.33%	
申银万国	1	—	—	—	—	
广发证券	1	—	—	—	—	
海通证券	1	—	—	—	—	
西部证券	1	—	—	—	—	
中金公司	1	—	—	—	—	

注：1. 根据中国证监会的有关规定，我司在综合考量证券经营机构的财务状况、经营状况、研究能力的基础上，选择基金专用交易席位，并由公司董事会授权管理层批准。

2. 本报告期内，本基金新增国都证券、广发证券上海交易单元，中信证券深圳交易单元。

#### 11.7.2 基金租用证券公司交易单元进行其他证券投资的情况

金额单位：人民币元

券商名称	债券交易		债券回购交易		权证交易	
	成交金额	占当期债券成交总额比例	成交金额	占当期债券回购成交总额比例	成交金额	占当期权证成交总额比例

				例		
国金证券	—	—	—	—	—	—
长江证券	—	—	—	—	—	—
华泰证券	—	—	300,000.00	6.12%	—	—
光大证券	—	—	4,600,000.00	93.88%	—	—
国海证券	—	—	—	—	—	—
中信证券	—	—	—	—	—	—
国都证券	35,008.20	100.00%	—	—	—	—
瑞银证券	—	—	—	—	—	—
东方证券	—	—	—	—	—	—
中信建投	—	—	—	—	—	—
招商证券	—	—	—	—	—	—
申银万国	—	—	—	—	—	—
广发证券	—	—	—	—	—	—
海通证券	—	—	—	—	—	—
西部证券	—	—	—	—	—	—
中金公司	—	—	—	—	—	—

### 11.8 其他重大事件

序号	公告事项	法定披露方式	法定披露日期
1	中欧基金管理有限公司旗下基金2014年12月31日基金资产净值、基金份额净值和基金份额累计净值公告	中国证监会指定报刊及网站	2015-01-01
2	中欧沪深300指数增强型证券投资基金（LOF）2014年第4季度报告	中国证监会指定报刊及网站	2015-01-20
3	中欧基金管理有限公司关于旗下部分基金在国泰君安证券股份有限公司开通定期定额投资业务的公告	中国证监会指定报刊及网站	2015-01-27
4	中欧沪深300指数增强型证券投资基金（LOF）更新招募说明书（2015年第1号）	中国证监会指定报刊及网站	2015-02-06
5	中欧沪深300指数增强型证券投	中国证监会指定报刊及网	2015-02-06



	资基金(LOF)更新招募说明书摘要(2015年第1号)	站	
6	中欧基金管理有限公司关于新增中国国际金融有限公司为旗下基金代销机构的公告	中国证监会指定报刊及网站	2015-03-19
7	中欧基金管理有限公司关于旗下部分基金参与齐鲁证券开展的申购费率优惠活动的公告	中国证监会指定报刊及网站	2015-03-20
8	中欧沪深300指数增强型证券投资基金(LOF)2014年年度报告(正文)	中国证监会指定报刊及网站	2015-03-27
9	中欧沪深300指数增强型证券投资基金(LOF)2014年年度报告(摘要)	中国证监会指定报刊及网站	2015-03-27
10	中欧基金管理有限公司关于旗下基金调整交易所固定收益品种估值方法的公告	中国证监会指定报刊及网站	2015-03-28
11	中欧基金管理有限公司关于调整旗下部分基金持有“海虹控股”股票估值方法的公告	中国证监会指定报刊及网站	2015-04-08
12	中欧沪深300指数增强型证券投资基金(LOF)2015年第1季度报告	中国证监会指定报刊及网站	2015-04-22
13	中欧基金管理有限公司关于开展官方淘宝店基金费率优惠活动的公告	中国证监会指定报刊及网站	2015-05-12
14	中欧基金管理有限公司关于调整旗下基金单笔最低申购金额的公告	中国证监会指定报刊及网站	2015-05-12
15	中欧基金管理有限公司关于开展官网支付宝客户费率优惠活动的公告	中国证监会指定报刊及网站	2015-05-15
16	中欧沪深300指数增强型证券投	中国证监会指定报刊及网	2015-05-20

	资基金（LOF）基金经理变更公告	站	
17	中欧基金管理有限公司关于调整旗下部分基金持有“中国南车”股票估值方法的公告	中国证监会指定报刊及网站	2015-05-22
18	中欧基金管理有限公司关于旗下部分开放式基金实施特定申购费率的公告	中国证监会指定报刊及网站	2015-06-10
19	中欧基金管理有限公司关于调整旗下部分基金单笔最低申购金额的公告	中国证监会指定报刊及网站	2015-06-10
20	中欧基金管理有限公司高级管理人员变更公告	中国证监会指定报刊及网站	2015-06-20
21	中欧基金管理有限公司关于调整旗下部分基金持有“长城汽车”股票估值方法的公告	中国证监会指定报刊及网站	2015-06-27
22	中欧基金管理有限公司关于调整旗下部分基金持有“长江电力”股票估值方法的公告	中国证监会指定报刊及网站	2015-06-30
23	中欧基金管理有限公司关于旗下基金2015年6月30日基金资产净值、基金份额净值和基金份额累计净值公告	中国证监会指定报刊及网站	2015-07-01
24	中欧基金管理有限公司关于调整旗下部分基金持有“电广传媒”股票估值方法的公告	中国证监会指定报刊及网站	2015-07-04
25	中欧基金管理有限公司关于调整旗下部分基金持有“国投电力”股票估值方法的公告	中国证监会指定报刊及网站	2015-07-04
26	中欧基金管理有限公司关于调整旗下部分基金持有“奥飞动漫”股票估值方法的公告	中国证监会指定报刊及网站	2015-07-08
27	中欧基金管理有限公司关于调整旗下部分基金持有“海虹控股”	中国证监会指定报刊及网站	2015-07-08

	股票估值方法的公告		
28	中欧基金管理有限公司关于调整旗下部分基金所持停牌股票估值方法的公告	中国证监会指定报刊及网站	2015-07-09
29	中欧基金管理有限公司关于调整旗下部分基金所持停牌股票估值方法的公告	中国证监会指定报刊及网站	2015-07-11
30	中欧基金管理有限公司关于调整旗下部分基金所持停牌股票估值方法的公告	中国证监会指定报刊及网站	2015-07-14
31	中欧基金管理有限公司关于旗下部分基金参与平安证券有限责任公司费率优惠活动的公告	中国证监会指定报刊及网站	2015-07-17
32	中欧基金管理有限公司关于调整旗下部分基金持有“海康威视”股票估值方法的公告	中国证监会指定报刊及网站	2015-07-18
33	中欧基金管理有限公司关于中欧行业成长混合型证券投资基金（LOF）开通转换、定期定额投资和费率优惠业务的公告	中国证监会指定报刊及网站	2015-07-20
34	中欧沪深300指数增强型证券投资基金（LOF）2015年第2季度报告	中国证监会指定报刊及网站	2015-07-20
35	中欧基金管理有限公司关于调整旗下部分基金持有“吉视传媒”股票估值方法的公告	中国证监会指定报刊及网站	2015-07-21
36	中欧基金管理有限公司关于中欧沪深300指数增强型证券投资基金（LOF）开通转换、定期定额投资和费率优惠业务的公告	中国证监会指定报刊及网站	2015-07-23
37	中欧基金管理有限公司关于网上直销系统开通通联支付渠道并实施费率优惠的公告	中国证监会指定报刊及网站	2015-07-28

38	中欧基金管理有限公司关于调整旗下部分基金持有“广联达”股票估值方法的公告	中国证监会指定报刊及网站	2015-07-29
39	中欧基金管理有限公司关于官方淘宝店上线基金费率优惠活动调整的公告	中国证监会指定报刊及网站	2015-07-30
40	中欧基金管理有限公司关于网上直销系统通联支付渠道实施费率优惠调整的公告	中国证监会指定报刊及网站	2015-07-31
41	中欧沪深300指数增强型证券投资基金（LOF）更新招募说明书（2015年第2号）	中国证监会指定报刊及网站	2015-08-07
42	中欧沪深300指数增强型证券投资基金（LOF）更新招募说明书摘要（2015年第2号）	中国证监会指定报刊及网站	2015-08-07
43	中欧基金管理有限公司关于网上直销系统通联支付渠道延长费率优惠活动的公告	中国证监会指定报刊及网站	2015-08-14
44	中欧基金管理有限公司关于旗下部分基金参与中国国际金融股份有限公司费率优惠活动的公告	中国证监会指定报刊及网站	2015-08-19
45	中欧基金管理有限公司关于调整旗下部分基金持有“浙报传媒”股票估值方法的公告	中国证监会指定报刊及网站	2015-08-22
46	中欧基金管理有限公司关于调整旗下部分基金所持停牌股票估值方法的公告	中国证监会指定报刊及网站	2015-08-25
47	中欧沪深300指数增强型证券投资基金（LOF）2015年半年度报告	中国证监会指定报刊及网站	2015-08-26
48	中欧沪深300指数增强型证券投资基金（LOF）2015年半年度报告（摘要）	中国证监会指定报刊及网站	2015-08-26
49	中欧基金管理有限公司关于旗下	中国证监会指定报刊及网	2015-08-27

	部分基金参与国都证券股份有限公司费率优惠活动的公告	站	
50	中欧基金管理有限公司关于调整旗下部分基金持有“乐普医疗”股票估值方法的公告	中国证监会指定报刊及网站	2015-09-25
51	中欧基金管理有限公司办公地址变更公告	中国证监会指定报刊及网站	2015-09-25
52	中欧基金管理有限工商关于旗下部分开放式基金增加E类份额并相应修改基金合同的公告	中国证监会指定报刊及网站	2015-10-08
53	中欧沪深300指数增强型证券投资基金(LOF)基金合同(20151008更新)	中国证监会指定报刊及网站	2015-10-08
54	中欧基金管理有限公司关于新增中信期货有限公司为旗下基金代销机构并开通转换和定投的公告	中国证监会指定报刊及网站	2015-10-14
55	中欧基金管理有限公司关于调整旗下部分基金持有“上海家化”股票估值方法的公告	中国证监会指定报刊及网站	2015-10-16
56	中欧沪深300指数增强型证券投资基金2015年第3季度报告	中国证监会指定报刊及网站	2015-10-24
57	中欧基金管理有限公司关于通过旗下理财交易及客户服务平台申购旗下基金费率优惠的公告	中国证监会指定报刊及网站	2015-10-30
58	中欧基金管理有限公司关于旗下理财交易及客户服务平台上线的公告	中国证监会指定报刊及网站	2015-10-30
59	中欧基金管理有限公司关于调整旗下部分基金持有“万华化学”股票估值方法的公告	中国证监会指定报刊及网站	2015-11-13
60	中欧基金管理有限公司关于调整旗下部分基金持有“希努尔”股票估值方法的公告	中国证监会指定报刊及网站	2015-11-26

61	中欧基金管理有限公司关于旗下部分基金新增汇付金融为代销机构并开通定期定额投资和费率优惠的公告	中国证监会指定报刊及网站	2015-11-27
62	中欧基金管理有限公司关于调整旗下部分基金持有“东软集团”股票估值方法的公告	中国证监会指定报刊及网站	2015-11-28
63	中欧基金管理有限公司关于对通过旗下理财交易及客户服务平台申购旗下部分基金开展费率优惠活动的补充公告	中国证监会指定报刊及网站	2015-12-01
64	中欧基金管理有限公司关于网上直销通联支付通道新增支持银行卡并实施费率优惠的公告	中国证监会指定报刊及网站	2015-12-02
65	中欧基金管理有限公司关于旗下部分基金通过汇付金融开通转换业务的公告	中国证监会指定报刊及网站	2015-12-09
66	中欧基金管理有限公司关于旗下部分基金参与邮政储蓄银行费率优惠活动的公告	中国证监会指定报刊及网站	2015-12-30
67	中欧基金管理有限公司关于旗下部分基金新增陆金所资管为代销机构并参与费率优惠的公告	中国证监会指定报刊及网站	2015-12-30
68	中欧基金管理有限公司关于指数熔断机制实施后旗下基金开放时间调整的提示性公告	中国证监会指定报刊及网站	2015-12-31

## § 12 影响投资者决策的其他重要信息

### § 13 备查文件目录

#### 13.1 备查文件目录

- 1、中欧沪深300指数增强型证券投资基金（LOF）相关批准文件
- 2、《中欧沪深300指数增强型证券投资基金（LOF）基金合同》
- 3、《中欧沪深300指数增强型证券投资基金（LOF）托管协议》

- 4、《中欧沪深300指数增强型证券投资基金（LOF）招募说明书》
- 5、基金管理人业务资格批件、营业执照
- 6、本报告期内在中国证监会指定报纸上公开披露的各项公告

### 13.2 存放地点

基金管理人、基金托管人的办公场所。

### 13.3 查阅方式

投资者可登录基金管理人网站([www.zofund.com](http://www.zofund.com))查阅，或在营业时间内至基金管理人、基金托管人办公场所免费查阅。

投资者对本报告书如有疑问，可咨询本基金管理人中欧基金管理有限公司：

客户服务中心电话：021-68609700，400-700-9700

中欧基金管理有限公司  
二〇一六年三月二十九日