

泰达宏利价值优化型周期类行业混合型证 券投资基金 2015 年年度报告摘要

2015 年 12 月 31 日

基金管理人：泰达宏利基金管理有限公司

基金托管人：交通银行股份有限公司

送出日期：2016 年 3 月 30 日

§ 1 重要提示

基金管理人泰达宏利基金管理有限公司的董事会及董事保证本报告所载资料不存在虚假记载、误导性陈述或重大遗漏，并对其内容的真实性、准确性和完整性承担个别及连带责任。本年度报告已经全体独立董事签字同意，并由董事长签发。

基金托管人交通银行股份有限公司根据本基金合同规定，于 2016 年 3 月 28 日复核了本报告中的财务指标、净值表现、利润分配情况、财务会计报告、投资组合报告等内容，保证复核内容不存在虚假记载、误导性陈述或者重大遗漏。

基金管理人承诺以诚实信用、勤勉尽责的原则管理和运用基金资产，但不保证基金一定盈利。

基金的过往业绩并不代表其未来表现。投资有风险，投资者在作出投资决策前应仔细阅读本基金的招募说明书及其更新。

本报告财务资料已经审计，普华永道中天会计师事务所（特殊普通合伙）为本基金出具了无保留意见的审计报告，请投资者注意阅读。

本报告期自 2015 年 1 月 1 日起至 2015 年 12 月 31 日止。

本年度报告摘要摘自年度报告正文，投资者欲了解详细内容，应阅读年度报告正文。

§ 2 基金简介

2.1 基金基本情况

基金简称	泰达宏利周期混合
基金主代码	162202
基金运作方式	契约型开放式
基金合同生效日	2003 年 4 月 25 日
基金管理人	泰达宏利基金管理有限公司
基金托管人	交通银行股份有限公司
报告期末基金份额总额	192,339,856.10 份
基金合同存续期	不定期

2.2 基金产品说明

投资目标	本基金主要投资于周期行业类别中内在价值被相对低估，并与同行业类别上市公司相比具有更高增长潜力的上市公司。在有效控制投资组合风险的前提下，为基金份额持有人提供长期稳定的投资回报。
投资策略	采用“自上而下”的投资方法，具体体现在资产配置、行业配置和个股选择的全过程中。
业绩比较基准	65%×富时中国 A600 周期行业指数+35%×上证国债指数
风险收益特征	本基金在证券投资基金中属于较高风险的基金品种。

2.3 基金管理人和基金托管人

项目		基金管理人	基金托管人
名称		泰达宏利基金管理有限公司	交通银行股份有限公司
信息披露负责人	姓名	陈沛	汤嵩彦
	联系电话	010-66577808	95559
	电子邮箱	irm@mfcteda.com	tangsy@bankcomm.com
客户服务电话		400-69-88888	95559
传真		010-66577666	021-62701216

2.4 信息披露方式

登载基金年度报告正文的管理人互联网网址	http:// www.mfcteda.com
基金年度报告备置地点	基金管理人、基金托管人的住所

§ 3 主要财务指标、基金净值表现及利润分配情况

3.1 主要会计数据和财务指标

金额单位：人民币元

3.1.1 期间数据和指标	2015 年	2014 年	2013 年
本期已实现收益	124,841,464.67	51,559,976.86	84,365,559.85
本期利润	101,200,800.91	62,072,930.28	70,650,429.89
加权平均基金份额本期利润	0.4141	0.1416	0.1152
本期基金份额净值增长率	28.87%	19.27%	12.64%
3.1.2 期末数据和指标	2015 年末	2014 年末	2013 年末
期末可供分配基金份额利润	0.4551	0.1291	-0.0533
期末基金资产净值	279,864,525.71	397,062,098.79	546,579,454.10
期末基金份额净值	1.4551	1.1291	0.9467

注：1. 本期已实现收益指基金本期利息收入、投资收益、其他收入（不含公允价值变动收益）扣除相关费用后的余额，本期利润为本期已实现收益加上本期公允价值变动收益；

2. 所述基金业绩指标不包括基金份额持有人认购或交易基金的各项费用，计入费用后实际收益水平要低于所列数字；

3. 期末可供分配利润等于期末资产负债表中未分配利润与未分配利润中已实现部分的孰低数。

3.2 基金净值表现

3.2.1 基金份额净值增长率及其与同期业绩比较基准收益率的比较

阶段	份额净值增长率①	份额净值增长率标准差②	业绩比较基准收益率③	业绩比较基准收益率标准差④	①—③	②—④
过去三个月	32.38%	2.38%	11.66%	1.24%	20.72%	1.14%
过去六个月	-2.00%	3.32%	-11.69%	1.97%	9.69%	1.35%
过去一年	28.87%	2.92%	13.08%	1.84%	15.79%	1.08%
过去三年	73.12%	1.96%	33.20%	1.28%	39.92%	0.68%
过去五年	33.09%	1.68%	9.88%	1.17%	23.21%	0.51%
自基金合同生效起至今	670.67%	1.54%	164.12%	1.30%	506.55%	0.24%

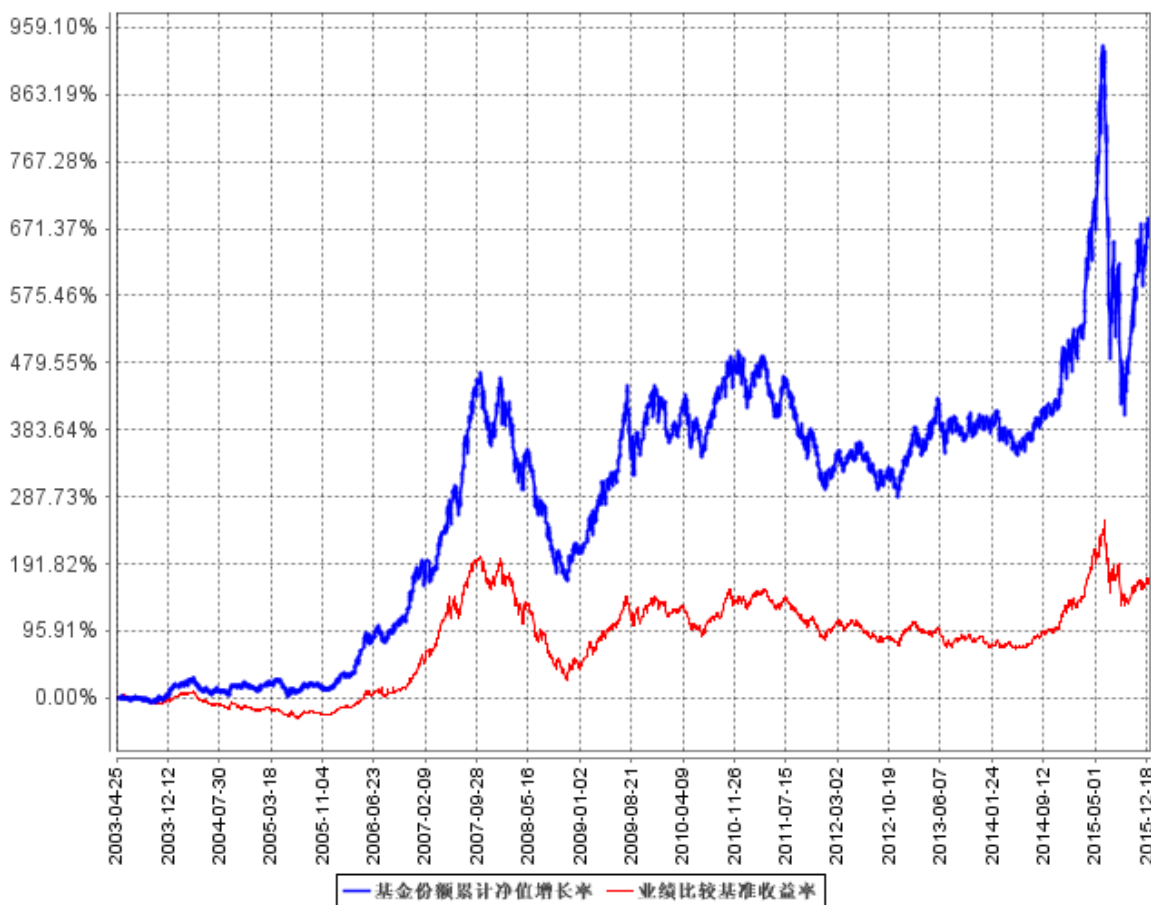
本基金业绩比较基准：65%富时中国 A600 周期行业指数+35%上证国债指数。上证国债指数选取的样本为在上海证券交易所上市交易的、除浮息债外的国债品种，样本国债的剩余期限分布均匀，收益率曲线较为完整、合理，而且参与主体丰富，竞价交易连续性更强，能反映出市场利率的瞬

息变化，客观、真实地标示出利率市场整体的收益风险度。

富时中国 A600 周期行业指数是从新华富时中国 A600 行业指数中重新归类而成，成份股按照全球公认并已广泛采用的富时指数全球行业分类系统进行分类，全面体现周期行业类别的风险收益特征。

3.2.2 自基金合同生效以来基金份额累计净值增长率变动及其与同期业绩比较基准收益率变动的比较

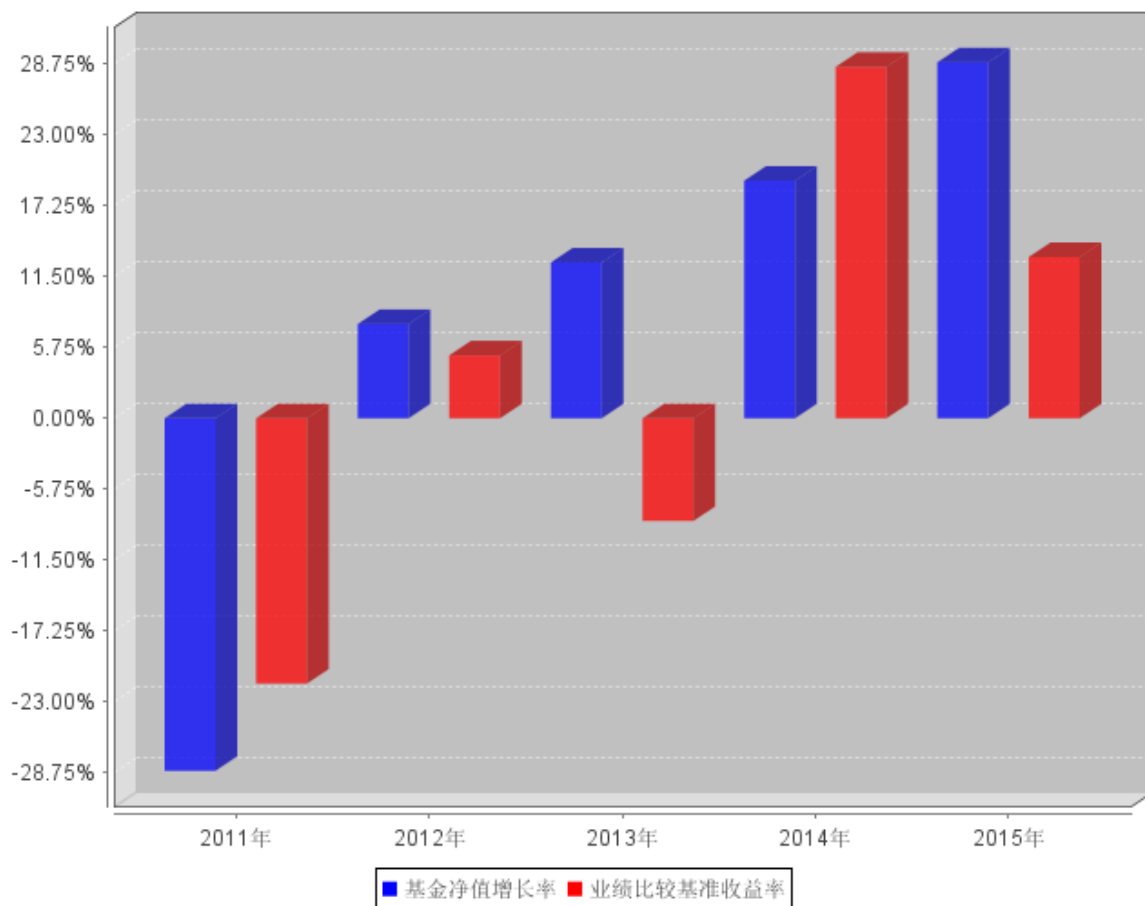
基金份额累计净值增长率与同期业绩比较基准收益率的历史走势对比图



本报告期末，本基金的各项投资比例已达到基金合同规定的比例要求。

3.2.3 过去五年基金每年净值增长率及其与同期业绩比较基准收益率的比较

过去五年基金每年净值增长率及其与同期业绩比较基准收益率的对比图



3.3 过去三年基金的利润分配情况

根据本基金合同及基金实际运作的情况，本基金近三年未进行利润分配。目前无其他收益分配安排。

§ 4 管理人报告

4.1 基金管理人及基金经理情况

4.1.1 基金管理人及其管理基金的经验

泰达宏利基金管理有限公司原名湘财合丰基金管理有限公司、湘财荷银基金管理有限公司、泰达荷银基金管理有限公司，成立于 2002 年 6 月，是中国首批合资基金管理公司之一。截至报告期末本公司股东及持股比例分别为：北方国际信托股份有限公司：51%；宏利资产管理（香港）有限公司：49%。

目前公司管理着包括泰达宏利价值优化型系列基金、泰达宏利行业精选混合型证券投资基金、泰达宏利风险预算混合型证券投资基金、泰达宏利货币市场基金、泰达宏利效率优选混合型

证券投资基金、泰达宏利首选企业股票型证券投资基金、泰达宏利市值优选混合型证券投资基金、泰达宏利集利债券型证券投资基金、泰达宏利品质生活灵活配置混合型证券投资基金、泰达宏利红利先锋混合型证券投资基金、泰达宏利中证财富大盘指数证券投资基金、泰达宏利领先中小盘混合型证券投资基金、泰达宏利聚利分级债券型证券投资基金、泰达宏利中证 500 指数分级证券投资基金、泰达宏利逆向策略混合型证券投资基金、泰达宏利信用合利定期开放债券型证券投资基金、泰达宏利收益增强债券型证券投资基金、泰达宏利瑞利分级债券型证券投资基金、泰达宏利养老收益混合型证券投资基金、泰达宏利淘利债券型证券投资基金、泰达宏利转型机遇股票型证券投资基金、泰达宏利改革动力量化策略灵活配置混合型证券投资基金、泰达宏利创盈灵活配置混合型证券投资基金、泰达宏利复兴伟业灵活配置混合型证券投资基金、泰达宏利新起点灵活配置混合证券投资基金、泰达宏利蓝筹价值混合型证券投资基金、泰达宏利新思路灵活配置混合型证券投资基金、泰达宏利创益灵活配置混合型证券投资基金、泰达宏利活期友货币市场基金、泰达宏利绝对收益策略定期开放混合型发起式证券投资基金在内的三十多只证券投资基金。

4.1.2 基金经理（或基金经理小组）及基金经理助理简介

姓名	职务	任本基金的基金经理（助理）期限		证券从业年限	说明
		任职日期	离任日期		
吕越超	本基金基金经理	2014 年 11 月 21 日	-	5	金融学硕士； 2010 年 7 月至 2010 年 12 月就职于长江证券，担任机械行业分析师； 2010 年 12 月加盟泰达宏利基金管理有限公司任研究员； 5 年证券从业经验，具有基金从业资格。
丁字佳	本基金基	2015 年 3 月	-	7	理学学士；

	金经理助理	17 日			2008 年 7 月加入泰达宏利基金管理有限公司，担任交易部交易员，负责债券交易工作；2013 年 9 月起先后担任固定收益部研究员、基金经理助理、基金经理（公司职级）；具备 7 年基金从业经验，7 年证券投资管理经验，具有基金从业资格。
--	-------	------	--	--	---

注：证券从业的含义遵从行业协会《证券业从业人员资格管理办法》的相关规定。表中的任职日期和离任日期均指公司相关公告披露的日期。

4.2 管理人对报告期内本基金运作遵规守信情况的说明

本报告期内，本基金管理人严格遵守相关法律法规以及基金合同的约定，本基金运作整体合法合规，没有出现损害基金份额持有人利益的行为。

4.3 管理人对报告期内公平交易情况的专项说明

4.3.1 公平交易制度和控制方法

本基金管理人建立了公平交易制度和内部控制流程，严格执行相关制度规定。在投资管理活动中，公平对待不同投资组合，确保各投资组合在获得投资信息、投资建议和投资决策方面享有平等机会；在交易环节实行集中交易制度，交易部运用交易系统内的公平交易功能并按照时间优先、价格优先的原则严格执行所有指令，确保公平交易可操作、可评估、可稽核、可持续；对于

债券一级市场申购、非公开发行股票申购等以基金管理人名义进行的交易，交易部按照价格优先、比例分配的原则对交易结果进行分配，确保各投资组合享有公平的投资机会。

基金管理人的风险管理部定期对基金管理人管理的不同投资组合的收益率差异进行分析，对连续四个季度期间内、不同时间窗下（日内、3 日内、5 日内）基金管理人管理的不同投资组合同向交易的交易价差进行分析，并经公司管理层审核签署后存档备查。基金管理人的监察稽核部定期对公平交易制度的执行和控制工作进行稽核。

4.3.2 公平交易制度的执行情况

基金管理人的风险管理部事后从交易指令的公平性、同日反向交易、不同窗口下的同向交易溢价率和风格相似的基金的业绩等方面，对报告期内的公平交易执行情况进行统计分析。本报告期内，交易指令多为指令下达人管理的多只资产组合同时下发，未发现明显的非公平交易指令；基金管理人严格控制不同投资组合之间的同日反向交易，严格禁止可能导致不公平交易和利益输送的同日反向交易；场外交易的交易价格与市场价格一致，场内交易的溢价率在剔除交易时间差异、交易数量悬殊、市场波动剧烈等因素后，处于正常范围之内；基金管理人管理的各投资组合的业绩由于投资策略、管理风格、业绩基准等方面的因素而有所不同。

本报告期内，本基金管理人管理的各投资组合之间未发现利益输送或不公平对待不同组合的情况。

4.3.3 异常交易行为的专项说明

本基金管理人建立了异常交易的监控与报告制度，对异常交易行为进行事前、事中和事后的监控，风险管理部对可能导致不公平交易和利益输送的异常交易行为进行监控，对异常交易发生前后不同投资组合买卖该异常交易证券的情况进行分析，定期对各投资组合的交易行为进行整体分析评估，定期向风险控制委员会提交公募基金和特定客户资产组合的交易行为分析报告。如发现疑似异常交易情况，相关投资组合经理对该交易情况进行合理性解释。监察稽核部定期对异常交易制度的执行和控制工作进行稽核。

在本报告期内，本基金管理人管理的所有投资组合的同日反向交易成交较少的单边交易量均不超过该证券当日成交量的 5%，没有发现可能导致不公平交易和利益输送的异常交易行为，在本报告期内也未发生因异常交易而受到监管机构的处罚情况。

4.4 管理人对报告期内基金的投资策略和业绩表现的说明

4.4.1 报告期内基金投资策略和运作分析

2015 年货币政策继续宽松，而宏观经济进一步减速，市场流动性总体而言充裕，上半年在

杠杆资金的快速扩张下，市场指数迭创新高，以创业板为代表的中小盘股票估值水平也达到了历史高位，“互联网+”作为估值弹性最大的一个主题，成为上半年市场的一条主线。6 月份到下半年，随着杠杆资金的清理和汇率问题的浮出水面，市场出现了较大幅度的波动，高估值板块出现了较大幅度的调整，9 月份以来，随着去杠杆接近尾声和市场信心的逐渐恢复，新能源汽车、泛娱乐、科技等高增长景气行业受到风险偏好适中投资者的青睐，逐步出现上行行情。

本基金 2015 年采用了自上而下风格判断结合精选个股的投资策略，上半年判断风险偏好上升是市场的主要矛盾，主要仓位配置在互联网+相关方向，尤其是互联网对于传统行业改造相关标的，下半年判断无风险利率和风险偏好边际变化不大的背景下，盈利增速的预期差将成为组合表现差异的核心要素，因此将主要仓位集中在了景气不断超预期的新能源汽车、传媒泛娱乐等板块上。

4.4.2 报告期内基金的业绩表现

截止报告期末，本基金份额净值为 1.4551 元，本报告期份额净值增长率为 28.87%，同期业绩比较基准增长率为 13.08%。

4.5 管理人对宏观经济、证券市场及行业走势的简要展望

展望 2016，货币政策掣肘因素较 2015 年有所增加，考虑到供给扩容的压力，市场整体流动性情况不容乐观，供给侧改革长期利好中国经济转型，但短期会对宏观经济造成进一步的下行压力，2016 年市场趋势性行情的概率有所降低，对于公募基金而言，2016 年选股的所带来的超额收益将较 2015 年明显增加，本基金将加大精选个股的力度，关注新能源汽车、高端制造、泛娱乐、科技创新以及供给侧改革相关方向的优秀企业的投资机会。

4.6 管理人对报告期内基金估值程序等事项的说明

本基金管理人按照相关法律法规规定，设有估值委员会，并制定了相关制度及流程。估值委员会主要负责基金估值相关工作的评估、决策、执行和监督，确保基金估值的公允与合理。报告期内相关基金估值政策由托管银行进行复核。公司估值委员会由主管运营的副总经理负责，成员包括督察长、投资总监、研究部、固定收益部、金融工程部、风险管理部、基金运营部的相关人员，均具有丰富的专业工作经历，具备良好的专业经验和专业胜任能力。

基金经理参与估值委员会对相关停牌品种估值的讨论，发表相关意见和建议，但涉及停牌品种的基金经理不参与最终的投票表决。

本报告期内，本基金管理人参与估值流程各方之间不存在任何重大利益冲突，一切以投资者利益最大化为最高准则。

本基金管理人已与中央国债登记结算有限责任公司签署服务协议，由其按约定提供银行间同业市场交易的债券品种的估值数据。

4.7 管理人对报告期内基金利润分配情况的说明

根据本基金合同及基金实际运作的情况，本基金报告期内未进行利润分配。目前无其他利润分配安排。

4.8 报告期内管理人对本基金持有人数或基金资产净值预警情形的说明

本报告期内本基金未出现连续二十个工作日基金份额持有人数量不满二百人或者基金资产净值低于五千万元的情形。

§ 5 托管人报告

5.1 报告期内本基金托管人遵规守信情况声明

2015 年度，基金托管人在泰达宏利价值优化型周期类行业混合型证券投资基金的托管过程中，严格遵守了《证券投资基金法》及其他有关法律法规、基金合同、托管协议，尽职尽责地履行了托管人应尽的义务，不存在任何损害基金持有人利益的行为。

5.2 托管人对报告期内本基金投资运作遵规守信、净值计算、利润分配等情况的说明

2015 年度，泰达宏利基金管理有限公司在泰达宏利价值优化型周期类行业混合型证券投资基金投资运作、基金资产净值的计算、基金份额申购赎回价格的计算、基金费用开支等问题上，托管人未发现损害基金持有人利益的行为。

本报告期内本基金未进行收益分配，符合基金合同的规定。

5.3 托管人对本年度报告中财务信息等内容的真实、准确和完整发表意见

2015 年度，由泰达宏利基金管理有限公司编制并经托管人复核审查的有关泰达宏利价值优化型周期类行业混合型证券投资基金的年度报告中财务指标、净值表现、收益分配情况、财务会计报告相关内容、投资组合报告等内容真实、准确、完整。

§ 6 审计报告

本基金 2015 年年度报告经普华永道中天会计师事务所（特殊普通合伙）审计，注册会计师签字出具了无保留意见的审计报告。投资者可阅读年度报告正文查看审计报告全文。

§ 7 年度财务报表

7.1 资产负债表

会计主体：泰达宏利价值优化型周期类行业混合型证券投资基金

报告截止日：2015 年 12 月 31 日

单位：人民币元

资产	本期末 2015 年 12 月 31 日	上年度末 2014 年 12 月 31 日
资产：		
银行存款	4,197.86	26,065,344.88
结算备付金	8,497,911.10	3,092,549.18
存出保证金	327,632.69	238,789.81
交易性金融资产	278,357,523.96	379,506,004.85
其中：股票投资	220,762,874.86	298,262,624.85
基金投资	-	-
债券投资	57,594,649.10	81,243,380.00
资产支持证券投资	-	-
贵金属投资	-	-
衍生金融资产	-	-
买入返售金融资产	-	19,800,149.70
应收证券清算款	2,539,978.69	8,445,545.20
应收利息	1,593,380.84	2,355,600.94
应收股利	-	-
应收申购款	125,677.49	215,131.50
递延所得税资产	-	-
其他资产	-	-
资产总计	291,446,302.63	439,719,116.06
负债和所有者权益	本期末 2015 年 12 月 31 日	上年度末 2014 年 12 月 31 日
负 债：		
短期借款	-	-
交易性金融负债	-	-
衍生金融负债	-	-
卖出回购金融资产款	9,999,865.00	34,999,747.50
应付证券清算款	-	5,144,567.92
应付赎回款	278,229.89	665,506.95
应付管理人报酬	347,142.65	492,598.98
应付托管费	57,857.15	82,099.79
应付销售服务费	-	-
应付交易费用	802,057.13	1,188,508.29
应交税费	-	-

应付利息	26,200.44	13,652.52
应付利润	-	-
递延所得税负债	-	-
其他负债	70,424.66	70,335.32
负债合计	11,581,776.92	42,657,017.27
所有者权益：		
实收基金	192,339,856.10	351,658,574.05
未分配利润	87,524,669.61	45,403,524.74
所有者权益合计	279,864,525.71	397,062,098.79
负债和所有者权益总计	291,446,302.63	439,719,116.06

注：报告截止日 2015 年 12 月 31 日，基金份额净值 1.4551 元，基金份额总额

192,339,856.10 份。

7.2 利润表

会计主体：泰达宏利价值优化型周期类行业混合型证券投资基金

本报告期：2015 年 1 月 1 日至 2015 年 12 月 31 日

单位：人民币元

项 目	本期 2015 年 1 月 1 日至 2015 年 12 月 31 日	上年度可比期间 2014 年 1 月 1 日至 2014 年 12 月 31 日
一、收入	114,647,560.07	74,095,518.16
1. 利息收入	2,961,554.11	3,924,118.62
其中：存款利息收入	128,898.03	98,671.07
债券利息收入	2,817,991.52	3,817,598.83
资产支持证券利息收入	-	-
买入返售金融资产收入	14,664.56	7,848.72
其他利息收入	-	-
2. 投资收益（损失以“-”填列）	135,189,516.56	59,510,635.87
其中：股票投资收益	134,337,736.12	56,403,442.40
基金投资收益	-	-
债券投资收益	231,874.98	-372,344.80
资产支持证券投资收益	-	-
贵金属投资收益	-	-
衍生工具收益	-	-
股利收益	619,905.46	3,479,538.27
3. 公允价值变动收益（损失以“-”号填列）	-23,640,663.76	10,512,953.42
4. 汇兑收益（损失以“-”号填列）	-	-
5. 其他收入（损失以“-”号填列）	137,153.16	147,810.25

减：二、费用	13,446,759.16	12,022,587.88
1. 管理人报酬	4,855,384.89	6,164,441.32
2. 托管费	809,230.86	1,027,406.87
3. 销售服务费	-	-
4. 交易费用	6,828,591.23	4,443,710.00
5. 利息支出	739,307.55	175,824.49
其中：卖出回购金融资产支出	739,307.55	175,824.49
6. 其他费用	214,244.63	211,205.20
三、利润总额（亏损总额以“-”号填列）	101,200,800.91	62,072,930.28
减：所得税费用	-	-
四、净利润（净亏损以“-”号填列）	101,200,800.91	62,072,930.28

7.3 所有者权益（基金净值）变动表

会计主体：泰达宏利价值优化型周期类行业混合型证券投资基金

本报告期：2015 年 1 月 1 日至 2015 年 12 月 31 日

单位：人民币元

项目	本期 2015 年 1 月 1 日至 2015 年 12 月 31 日		
	实收基金	未分配利润	所有者权益合计
一、期初所有者权益（基金净值）	351,658,574.05	45,403,524.74	397,062,098.79
二、本期经营活动产生的基金净值变动数（本期净利润）	-	101,200,800.91	101,200,800.91
三、本期基金份额交易产生的基金净值变动数（净值减少以“-”号填列）	-159,318,717.95	-59,079,656.04	-218,398,373.99
其中：1. 基金申购款	111,238,876.72	24,480,415.56	135,719,292.28
2. 基金赎回款	-270,557,594.67	-83,560,071.60	-354,117,666.27
四、本期向基金份额持有人分配利润产生的基金净值变动（净值减少以“-”号填列）	-	-	-
五、期末所有者权益（基金净值）	192,339,856.10	87,524,669.61	279,864,525.71

项目	上年度可比期间 2014 年 1 月 1 日至 2014 年 12 月 31 日		
	实收基金	未分配利润	所有者权益合计
一、期初所有者权益（基金净值）	577,378,673.87	-30,799,219.77	546,579,454.10
二、本期经营活动产生的基金净值变动数（本期净利润）	-	62,072,930.28	62,072,930.28
三、本期基金份额交易产生的基金净值变动数（净值减少以“-”号填列）	-225,720,099.82	14,129,814.23	-211,590,285.59
其中：1. 基金申购款	30,192,295.07	-151,756.64	30,040,538.43
2. 基金赎回款	-255,912,394.89	14,281,570.87	-241,630,824.02
四、本期向基金份额持有人分配利润产生的基金净值变动（净值减少以“-”号填列）	-	-	-
五、期末所有者权益（基金净值）	351,658,574.05	45,403,524.74	397,062,098.79

报表附注为财务报表的组成部分。

本报告 7.1 至 7.4 财务报表由下列负责人签署：

刘建

基金管理人负责人

傅国庆

主管会计工作负责人

王泉

会计机构负责人

7.4 报表附注

7.4.1 基金基本情况

泰达宏利价值优化型系列行业类别证券投资基金(以下简称“本系列基金”，原湘财合丰价值优化型系列行业类别开放式证券投资基金，后更名为泰达荷银价值优化型系列行业类别证券投资基金)经中国证券监督管理委员会(以下简称“中国证监会”)证监基金字[2003]第 21 号《关于同意湘财合丰价值优化型成长类行业证券投资基金、周期类行业证券投资基金、稳定类行业证券投资基金设立的批复》核准，由基金发起人湘财合丰基金管理有限公司(于 2004 年 1 月 9 日更名为湘财荷银基金管理有限公司，于 2006 年 4 月 27 日更名为泰达荷银基金管理有限公司，于 2010 年 3 月 9 日更名为泰达宏利基金管理有限公司)依照《证券投资基金管理暂行办法》及其实施细则、《开放式证券投资基金试点办法》等有关规定和《湘财合丰价值优化型成长类行业证券投资基金、周期类行业证券投资基金、稳定类行业证券投资基金基金契约》发起，并于 2003 年

4 月 25 日募集成立。

本系列基金的基金名称于 2004 年 10 月 13 日改为湘财合丰价值优化型成长类行业证券投资基金、周期类行业证券投资基金、稳定类行业证券投资基金，于 2006 年 6 月 6 日改为泰达荷银价值优化型成长类行业证券投资基金、周期类行业证券投资基金、稳定类行业证券投资基金。根据本系列基金的基金管理人 2010 年 3 月 17 日发布的《泰达宏利基金管理有限公司关于变更公司旗下公募基金名称的公告》，本系列基金自公告发布之日起更名为泰达宏利价值优化型成长类行业证券投资基金、周期类行业证券投资基金、稳定类行业证券投资基金。根据 2014 年中国证监会令 104 号《公开募集证券投资基金运作管理办法》，本系列基金于 2015 年 7 月 22 日公告后更名为泰达宏利价值优化型成长类行业混合型证券投资基金、周期类行业混合型证券投资基金、稳定类行业混合型证券投资基金。

本系列基金为契约型开放式，存续期限不定，目前下设三个子基金，分别为泰达宏利价值优化型周期类行业混合型证券投资基金(以下简称“本基金”)、泰达宏利价值优化型成长类行业混合型证券投资基金和泰达宏利价值优化型稳定类行业混合型证券投资基金。本系列基金首次设立募集不包括认购资金利息共募集 2,630,119,050.77 元，其中包括本基金 627,135,410.16 元、泰达宏利价值优化型成长类行业混合型证券投资基金 1,021,628,749.98 元和泰达宏利价值优化型稳定类行业混合型证券投资基金 981,354,890.63 元，业经普华永道中天会计师事务所普华永道验字(2003)第 50 号验资报告予以验证。本基金的基金管理人为泰达宏利基金管理有限公司，基金托管人为交通银行股份有限公司(以下简称“交通银行”)。

根据《中华人民共和国证券投资基金法》和《泰达宏利价值优化型成长类行业混合型证券投资基金、周期类行业混合型证券投资基金、稳定类行业混合型证券投资基金基金合同》的有关规定，本系列基金的投资范围为国内依法公开发行、上市的股票、债券及中国证监会批准的允许基金投资的其它金融工具。其中股票投资部分分别主要投资于成长、稳定、周期三个行业类别中依据市净率和市盈率与每股预期收益增长率之比所确定的具有增长潜力的价值优化型股票。每只行业类别基金投资于股票、债券的比重不低于该基金资产总值的 80%，投资于国债的比重不低于该基金资产净值的 20%。本基金的业绩比较基准为：富时中国 A600 周期行业指数×65%+上证国债指数×35%。

本财务报表由本基金的基金管理人泰达宏利基金管理有限公司于 2016 年 3 月 30 日批准报出。

7.4.2 会计报表的编制基础

本基金的财务报表按照财政部于 2006 年 2 月 15 日及以后期间颁布的《企业会计准则一基

本准则》、各项具体会计准则及相关规定(以下合称“企业会计准则”)、中国证监会颁布的《证券投资基金信息披露 XBRL 模板第 3 号<年度报告和半年度报告>》、中国证券投资基金业协会(以下简称“中国基金业协会”)颁布的《证券投资基金会计核算业务指引》、《泰达宏利价值优化成长类行业混合型证券投资基金、周期类行业混合型证券投资基金、稳定类行业混合型证券投资基金基金合同》和在财务报表附注 7.4.4 所列示的中国证监会、中国基金业协会发布的有关规定及允许的基金行业实务操作编制。

7.4.3 遵循企业会计准则及其他有关规定的声明

本基金 2015 年度财务报表符合企业会计准则的要求,真实、完整地反映了本基金 2015 年 12 月 31 日的财务状况以及 2015 年度的经营成果和基金净值变动情况等有关信息。

7.4.4 本报告期所采用的会计政策、会计估计与最近一期年度报告相一致的说明

除下述事项外,本报告期所采用的会计政策、会计估计与最近一期年度报告相一致。

对于在证券交易所上市或挂牌转让的固定收益品种(可转换债券、资产支持证券和私募债券除外),鉴于其交易量和交易频率不足以提供持续的定价信息,本基金本报告期改为采用中证指数有限公司根据《中国证券投资基金业协会估值核算工作小组关于 2015 年 1 季度固定收益品种的估值处理标准》所独立提供的估值结果确定公允价值。

7.4.5 会计政策和会计估计变更以及差错更正的说明

7.4.5.1 会计政策变更的说明

本基金本报告期未发生会计政策变更。

7.4.5.2 会计估计变更的说明

对于在证券交易所上市或挂牌转让的固定收益品种(可转换债券、资产支持证券和私募债券除外),鉴于其交易量和交易频率不足以提供持续的定价信息,本基金本报告期改为采用中证指数有限公司根据《中国证券投资基金业协会估值核算工作小组关于 2015 年 1 季度固定收益品种的估值处理标准》所独立提供的估值结果确定公允价值。

7.4.5.3 差错更正的说明

本基金在本报告期间无须说明的会计差错更正。

7.4.6 税项

根据财政部、国家税务总局财税[2002]128 号《关于开放式证券投资基金有关税收问题的通知》、财税[2008]1 号《关于企业所得税若干优惠政策的通知》、财税[2012]85 号《关于实施上

市公司股息红利差别化个人所得税政策有关问题的通知》、财税[2015]101号《关于上市公司股息红利差别化个人所得税政策有关问题的通知》及其他相关财税法规和实务操作，主要税项列示如下：

(1) 以发行基金方式募集资金不属于营业税征收范围，不征收营业税。基金买卖股票、债券的差价收入不予征收营业税。

(2) 对基金从证券市场中取得的收入，包括买卖股票、债券的差价收入，股权的股息、红利收入，债券的利息收入及其他收入，暂不征收企业所得税。

(3) 对基金取得的企业债券利息收入，应由发行债券的企业在向基金支付利息时代扣代缴 20% 的个人所得税。对基金从上市公司取得的股息红利所得，持股期限在 1 个月以内(含 1 个月)的，其股息红利所得全额计入应纳税所得额；持股期限在 1 个月以上至 1 年(含 1 年)的，暂减按 50% 计入应纳税所得额；持股期限超过 1 年的，于 2015 年 9 月 8 日前暂减按 25% 计入应纳税所得额，自 2015 年 9 月 8 日起，暂免征收个人所得税。对基金持有的上市公司限售股，解禁后取得的股息、红利收入，按照上述规定计算纳税，持股时间自解禁日起计算；解禁前取得的股息、红利收入继续暂减按 50% 计入应纳税所得额。上述所得统一适用 20% 的税率计征个人所得税。

(4) 基金卖出股票按 0.1% 的税率缴纳股票交易印花税，买入股票不征收股票交易印花税。

7.4.7 关联方关系

关联方名称	与本基金的关系
泰达宏利基金管理有限公司	基金管理人、注册登记机构、基金销售机构
交通银行股份有限公司(“交通银行”)	基金托管人、基金代销机构
北方国际信托股份有限公司	基金管理人的股东
宏利资产管理(香港)有限公司	基金管理人的股东

注：下述关联交易均在正常业务范围内按一般商业条款订立。

7.4.8 本报告期及上年度可比期间的关联方交易

7.4.8.1 通过关联方交易单元进行的交易

7.4.8.1.1 股票交易

本基金本报告期及上年度可比期间均未通过关联交易单元进行股票交易。

7.4.8.1.2 债券交易

本基金本报告期及上年度可比期间均未通过关联交易单元进行债券交易。

7.4.8.1.3 债券回购交易

本基金本报告期及上年度可比期间均未通过关联交易单元进行债券回购交易。

7.4.8.1.4 权证交易

本基金本报告期及上年度可比期间均未通过关联交易单元进行权证交易。

7.4.8.1.5 应支付关联方的佣金

本基金本报告期内及上年度可比期间无应支付关联方的佣金。

7.4.8.2 关联方报酬

7.4.8.2.1 基金管理费

单位：人民币元

项目	本期 2015 年 1 月 1 日至 2015 年 12 月 31 日	上年度可比期间 2014 年 1 月 1 日至 2014 年 12 月 31 日
当期发生的基金应支付的管理费	4,855,384.89	6,164,441.32
其中：支付销售机构的客户维护费	947,480.44	1,153,519.75

注：支付基金管理人泰达宏利基金管理有限公司的管理人报酬按前一日基金资产净值 1.5% 的年费率计提，逐日累计至每月月底，按月支付。其计算公式为：日管理人报酬 = 前一日基金资产净值 X 1.5% / 当年天数。

7.4.8.2.2 基金托管费

单位：人民币元

项目	本期 2015 年 1 月 1 日至 2015 年 12 月 31 日	上年度可比期间 2014 年 1 月 1 日至 2014 年 12 月 31 日
当期发生的基金应支付的托管费	809,230.86	1,027,406.87

注：支付基金托管人交通银行的托管费按前一日基金资产净值 0.25% 的年费率计提，逐日累计至每月月底，按月支付。其计算公式为：日托管费 = 前一日基金资产净值 X 0.25% / 当年天数。

7.4.8.3 与关联方进行银行间同业市场的债券(含回购)交易

本基金本报告期内及上年度可比期间无与关联方进行银行间同业市场债券（含回购）的交易。

7.4.8.4 各关联方投资本基金的情况

7.4.8.4.1 报告期内基金管理人运用自有资金投资本基金的情况

本基金的管理人在本报告期内及上年度可比期间内均未运用自有资金投资本基金。

7.4.8.4.2 报告期末除基金管理人之外的其他关联方投资本基金的情况

本基金除基金管理人之外的其他关联方在本报告期末及上年度末均未持有本基金。

7.4.8.5 由关联方保管的银行存款余额及当期产生的利息收入

单位：人民币元

关联方名称	本期 2015 年 1 月 1 日至 2015 年 12 月 31 日		上年度可比期间 2014 年 1 月 1 日至 2014 年 12 月 31 日	
	期末余额	当期利息收入	期末余额	当期利息收入
交通银行	4,197.86	81,823.98	26,065,344.88	77,798.53

注：1. 本基金的银行存款由基金托管人交通银行保管，按银行同业利率计息。

2. 本基金用于证券交易结算的资金通过“交通银行基金托管结算资金专用存款账户”转存于中国证券登记结算有限责任公司，按银行同业利率计息。于 2015 年 12 月 31 日的相关余额在资产负债表中的“结算备付金”科目中单独列示(2014 年 12 月 31 日：同)。

7.4.8.6 本基金在承销期内参与关联方承销证券的情况

本基金本报告期内及上年度可比期间无在承销期内参与关联方承销证券的情况。

7.4.8.7 其他关联交易事项的说明

本基金本报告期内及上年度可比期间无其他关联交易事项。

7.4.9 期末（2015 年 12 月 31 日）本基金持有的流通受限证券

7.4.9.1 因认购新发/增发证券而于期末持有的流通受限证券

本基金本报告期末未持有因认购新发/增发流通受限的证券。

7.4.9.2 期末持有的暂时停牌等流通受限股票

金额单位：人民币元

股票代码	股票名称	停牌日期	停牌原因	期末估值单价	复牌日期	复牌开盘单价	数量（股）	期末成本总额	期末估值总额	备注
000796	凯撒旅游	2015 年 11 月 9 日	重大事项	27.46	-	-	65,533	1,546,691.23	1,799,536.18	-

注：本基金截至 2015 年 12 月 31 日止持有以上因公布的重大事项可能产生重大影响而被暂时停牌的股票，该类股票将在所公布事项的重大影响消除后，经交易所批准复牌。

7.4.9.3 期末债券正回购交易中作为抵押的债券

7.4.9.3.1 银行间市场债券正回购

截至本报告期末 2015 年 12 月 31 日止，本基金从事银行间市场债券正回购交易形成的卖出回购证券款余额 9,999,865.00 元。是以如下债券作为抵押：

金额单位：人民币元

债券代码	债券名称	回购到期日	期末估值单价	数量（张）	期末估值总额
110216	11 国开 16	2016 年 1 月 5 日	103.53	100,000	10,353,000.00
合计				100,000	10,353,000.00

7.4.9.3.2 交易所市场债券正回购

本基金本报告期末无交易所市场债券正回购余额。

7.4.10 有助于理解和分析会计报表需要说明的其他事项

(1) 公允价值

(a) 金融工具公允价值计量的方法

公允价值计量结果所属的层次，由对公允价值计量整体而言具有重要意义的输入值所属的最低层次决定：

第一层次：相同资产或负债在活跃市场上未经调整的报价。

第二层次：除第一层次输入值外相关资产或负债直接或间接可观察的输入值。

第三层次：相关资产或负债的不可观察输入值。

(b) 持续的以公允价值计量的金融工具

(i) 各层次金融工具公允价值

于 2015 年 12 月 31 日，本基金持有的以公允价值计量且其变动计入当期损益的金融工具中属于第一层次的余额为 211,359,538.68 元，属于第二层次的余额为 66,997,985.28 元，无属于第三层次的余额(2014 年 12 月 31 日：第一层次 293,544,966.63 元，第二层次 85,961,038.22 元，无第三层次)。

(ii) 公允价值所属层次间的重大变动

对于证券交易所上市的股票和债券，若出现重大事项停牌、交易不活跃(包括涨跌停时的交易不活跃)、或属于非公开发行等情况，本基金不会于停牌日至交易恢复活跃日期间、交易不活跃期间及限售期间将相关股票和债券的公允价值列入第一层次；并根据估值调整中采用的不可观察输入值对于公允价值的影响程度，确定相关股票和债券公允价值应属第二层次还是第三层次。对于在证券交易所上市或挂牌转让的固定收益品种(可转换债券、资产支持证券和私募债券除外)，本基金于 2015 年 3 月 27 日起改为采用中证指数有限公司根据《中国证券投资基金业协会估值

核算工作小组关于 2015 年 1 季度固定收益品种的估值处理标准》所独立提供的估值结果确定公允价值(附注 7.4.5.2)，并将相关债券的公允价值从第一层次调整至第二层次。

(iii) 第三层次公允价值余额和本期变动金额

无。

(c) 非持续的以公允价值计量的金融工具

于 2015 年 12 月 31 日，本基金未持有非持续的以公允价值计量的金融资产(2014 年 12 月 31 日：同)。

(d) 不以公允价值计量的金融工具

不以公允价值计量的金融资产和负债主要包括应收款项和其他金融负债，其账面价值与公允价值相差很小。

(2) 除公允价值外，截至资产负债表日本基金无需要说明的其他重要事项。

§ 8 投资组合报告

8.1 期末基金资产组合情况

金额单位：人民币元

序号	项目	金额	占基金总资产的比例 (%)
1	权益投资	220,762,874.86	75.75
	其中：股票	220,762,874.86	75.75
2	固定收益投资	57,594,649.10	19.76
	其中：债券	57,594,649.10	19.76
	资产支持证券	-	-
3	贵金属投资	-	-
4	金融衍生品投资	-	-
5	买入返售金融资产	-	-
	其中：买断式回购的买入返售金融资产	-	-
6	银行存款和结算备付金合计	8,502,108.96	2.92
7	其他各项资产	4,586,669.71	1.57
8	合计	291,446,302.63	100.00

8.2 期末按行业分类的股票投资组合

8.2.1 报告期末按行业分类的境内股票投资组合

金额单位：人民币元

代码	行业类别	公允价值	占基金资产净值比例
----	------	------	-----------

			(%)
A	农、林、牧、渔业	-	-
B	采矿业	-	-
C	制造业	161,321,233.02	57.64
D	电力、热力、燃气及水生产和供应业	-	-
E	建筑业	3,915,880.00	1.40
F	批发和零售业	-	-
G	交通运输、仓储和邮政业	-	-
H	住宿和餐饮业	1,799,536.18	0.64
I	信息传输、软件和信息技术服务业	29,772,679.99	10.64
J	金融业	-	-
K	房地产业	16,092,130.27	5.75
L	租赁和商务服务业	-	-
M	科学研究和技术服务业	-	-
N	水利、环境和公共设施管理业	-	-
O	居民服务、修理和其他服务业	-	-
P	教育	-	-
Q	卫生和社会工作	-	-
R	文化、体育和娱乐业	7,861,415.40	2.81
S	综合	-	-
	合计	220,762,874.86	78.88

8.2.2 报告期末按行业分类的沪港通投资股票投资组合

本基金本报告期末未持有沪港通股票。

8.3 期末按公允价值占基金资产净值比例大小排序的前十名股票投资明细

金额单位：人民币元

序号	股票代码	股票名称	数量（股）	公允价值	占基金资产净值比例（%）
1	300310	宜通世纪	406,103	25,312,399.99	9.04
2	002425	凯撒股份	758,707	21,994,915.93	7.86
3	300031	宝通科技	669,951	21,036,461.40	7.52
4	002407	多氟多	268,724	20,492,892.24	7.32

5	002445	中南重工	583,687	16,372,420.35	5.85
6	002123	荣信股份	483,000	12,388,950.00	4.43
7	300048	合康变频	558,400	11,832,496.00	4.23
8	000402	金融街	729,000	8,405,370.00	3.00
9	002131	利欧股份	401,000	7,819,500.00	2.79
10	300037	新宙邦	130,200	7,616,700.00	2.72

注：投资者欲了解本报告期末基金投资的所有股票明细。应阅读登载于管理人网站的年度报告正文

8.4 报告期内股票投资组合的重大变动

8.4.1 累计买入金额超出期初基金资产净值 2%或前 20 名的股票明细

金额单位：人民币元

序号	股票代码	股票名称	本期累计买入金额	占期初基金资产净值比例 (%)
1	300005	探路者	42,205,958.98	10.63
2	002339	积成电子	35,595,289.97	8.96
3	601989	中国重工	34,253,530.14	8.63
4	600038	中直股份	33,494,925.66	8.44
5	600048	保利地产	32,785,185.67	8.26
6	000831	五矿稀土	31,105,776.31	7.83
7	002364	中恒电气	27,939,234.19	7.04
8	002594	比亚迪	27,846,628.50	7.01
9	300031	宝通科技	26,894,688.20	6.77
10	002285	世联行	26,891,314.00	6.77
11	000768	中航飞机	23,531,001.92	5.93
12	601857	中国石油	23,308,247.08	5.87
13	300380	安硕信息	23,221,085.49	5.85
14	300310	宜通世纪	22,617,980.81	5.70
15	300193	佳士科技	21,575,374.00	5.43
16	600685	中船防务	21,219,649.93	5.34
17	002407	多氟多	21,056,111.95	5.30
18	000008	神州高铁	20,441,732.50	5.15
19	000090	天健集团	19,426,844.68	4.89
20	002366	台海核电	19,006,798.48	4.79
21	002425	凯撒股份	18,894,515.67	4.76
22	300273	和佳股份	18,881,901.38	4.76

23	002454	松芝股份	17,965,367.35	4.52
24	300043	互动娱乐	15,909,518.09	4.01
25	002445	中南重工	15,607,947.24	3.93
26	000024	招商地产	15,514,670.70	3.91
27	601166	兴业银行	15,387,434.00	3.88
28	000625	长安汽车	15,196,466.76	3.83
29	002488	金固股份	15,130,569.65	3.81
30	002081	金螳螂	14,957,447.20	3.77
31	300207	欣旺达	14,534,652.62	3.66
32	300024	机器人	14,482,790.62	3.65
33	000558	莱茵体育	14,461,770.75	3.64
34	000821	京山轻机	14,461,599.23	3.64
35	002121	科陆电子	13,922,982.45	3.51
36	600845	宝信软件	13,633,707.81	3.43
37	002363	隆基机械	13,435,012.67	3.38
38	002343	禾欣股份	13,395,785.00	3.37
39	000930	中粮生化	12,826,342.00	3.23
40	603010	万盛股份	12,724,073.08	3.20
41	300171	东富龙	12,594,995.00	3.17
42	002123	荣信股份	12,220,475.78	3.08
43	600418	江淮汽车	12,202,617.59	3.07
44	002146	荣盛发展	12,133,173.89	3.06
45	300336	新文化	12,092,334.92	3.05
46	000971	高升控股	12,036,025.00	3.03
47	300048	合康变频	11,740,445.90	2.96
48	000031	中粮地产	11,680,342.78	2.94
49	002438	江苏神通	11,619,779.00	2.93
50	300354	东华测试	11,610,594.00	2.92
51	002400	省广股份	11,560,804.34	2.91
52	600571	信雅达	11,480,660.55	2.89
53	300364	中文在线	11,209,747.50	2.82
54	600376	首开股份	10,903,667.00	2.75
55	601186	中国铁建	10,861,961.97	2.74
56	600767	运盛医疗	10,821,871.00	2.73
57	300033	同花顺	10,700,648.20	2.69
58	300003	乐普医疗	10,663,034.16	2.69

59	000651	格力电器	10,521,866.00	2.65
60	300457	赢合科技	10,426,011.00	2.63
61	000728	国元证券	10,317,951.32	2.60
62	002380	科远股份	10,249,580.84	2.58
63	002256	彩虹精化	10,198,588.05	2.57
64	600158	中体产业	10,075,830.54	2.54
65	600446	金证股份	10,023,110.60	2.52
66	002244	滨江集团	9,806,131.00	2.47
67	300465	高伟达	9,685,787.66	2.44
68	000402	金融街	9,681,665.06	2.44
69	000732	泰禾集团	9,668,125.72	2.43
70	600104	上汽集团	9,607,902.18	2.42
71	300104	乐视网	9,579,610.00	2.41
72	600449	宁夏建材	9,548,937.63	2.40
73	600325	华发股份	9,506,934.39	2.39
74	601318	中国平安	9,494,266.93	2.39
75	002494	华斯股份	9,448,954.00	2.38
76	600309	万华化学	9,381,885.00	2.36
77	601766	中国中车	9,363,890.00	2.36
78	603338	浙江鼎力	9,324,716.00	2.35
79	002518	科士达	9,303,531.00	2.34
80	000877	天山股份	9,163,498.00	2.31
81	600489	中金黄金	9,004,760.70	2.27
82	000802	北京文化	9,000,738.35	2.27
83	002178	延华智能	8,946,272.91	2.25
84	000957	中通客车	8,699,683.05	2.19
85	600259	广晟有色	8,601,208.00	2.17
86	002444	巨星科技	8,577,457.00	2.16
87	000800	一汽轿车	8,535,349.88	2.15
88	000911	南宁糖业	8,513,850.55	2.14
89	600109	国金证券	8,453,322.00	2.13
90	601669	中国电建	8,442,857.00	2.13
91	300063	天龙集团	8,390,757.80	2.11
92	002701	奥瑞金	8,367,599.10	2.11
93	000070	特发信息	8,323,065.00	2.10
94	300101	振芯科技	8,234,934.99	2.07

95	002108	沧州明珠	8,212,974.96	2.07
96	300059	东方财富	8,198,021.00	2.06
97	002709	天赐材料	8,188,540.10	2.06
98	300253	卫宁软件	8,109,747.12	2.04

注：“买入金额”（或“买入股票成本”）、“卖出金额”（或“卖出股票收入”）均按买卖成交金额（成交单价乘以成交数量）填列，不考虑相关交易费用。

8.4.2 累计卖出金额超出期初基金资产净值 2%或前 20 名的股票明细

金额单位：人民币元

序号	股票代码	股票名称	本期累计卖出金额	占期初基金资产净值比例（%）
1	600048	保利地产	54,067,507.89	13.62
2	300005	探路者	50,913,810.24	12.82
3	002285	世联行	40,221,819.51	10.13
4	000768	中航飞机	39,706,730.52	10.00
5	002339	积成电子	37,631,946.92	9.48
6	002364	中恒电气	35,024,551.27	8.82
7	601989	中国重工	33,036,765.78	8.32
8	002594	比亚迪	31,004,409.49	7.81
9	600038	中直股份	29,805,455.31	7.51
10	000024	招商地产	29,518,446.95	7.43
11	000831	五矿稀土	29,008,495.66	7.31
12	000783	长江证券	25,743,104.65	6.48
13	000732	泰禾集团	25,639,364.36	6.46
14	000008	神州高铁	25,504,166.80	6.42
15	300380	安硕信息	22,673,337.39	5.71
16	002454	松芝股份	22,291,700.96	5.61
17	600019	宝钢股份	21,665,124.07	5.46
18	002488	金固股份	21,405,892.90	5.39
19	000821	京山轻机	20,991,238.91	5.29
20	601857	中国石油	20,859,406.93	5.25
21	600418	江淮汽车	20,093,102.42	5.06
22	002366	台海核电	20,073,149.04	5.06
23	002081	金螳螂	19,865,827.50	5.00
24	300354	东华测试	19,534,666.91	4.92

25	002407	多氟多	18,981,782.92	4.78
26	600685	中船防务	18,874,194.49	4.75
27	300273	和佳股份	18,610,778.87	4.69
28	000625	长安汽车	17,972,568.71	4.53
29	000425	徐工机械	17,961,243.51	4.52
30	300207	欣旺达	17,460,208.49	4.40
31	300024	机器人	16,662,580.12	4.20
32	601166	兴业银行	16,647,049.57	4.19
33	600376	首开股份	16,606,978.02	4.18
34	601668	中国建筑	16,606,270.43	4.18
35	601669	中国电建	15,617,635.64	3.93
36	002146	荣盛发展	15,289,861.84	3.85
37	600767	运盛医疗	15,246,273.57	3.84
38	002363	隆基机械	14,872,899.14	3.75
39	603010	万盛股份	14,846,970.72	3.74
40	300043	互动娱乐	14,685,035.18	3.70
41	002121	科陆电子	14,354,206.96	3.62
42	601318	中国平安	14,229,039.20	3.58
43	600845	宝信软件	14,195,729.08	3.58
44	601628	中国人寿	14,168,452.00	3.57
45	002178	延华智能	14,114,491.20	3.55
46	300193	佳士科技	14,025,090.49	3.53
47	300104	乐视网	13,985,129.88	3.52
48	300003	乐普医疗	13,929,598.86	3.51
49	600352	浙江龙盛	13,817,157.12	3.48
50	300336	新文化	13,654,322.76	3.44
51	002400	省广股份	13,591,092.94	3.42
52	300364	中文在线	13,417,032.20	3.38
53	000558	莱茵体育	13,267,253.59	3.34
54	300033	同花顺	13,256,299.10	3.34
55	300171	东富龙	12,914,766.29	3.25
56	300465	高伟达	12,893,897.51	3.25
57	002157	正邦科技	12,673,713.77	3.19
58	300145	南方泵业	12,602,837.62	3.17
59	000090	天健集团	12,130,735.59	3.06
60	000528	柳工	12,095,064.99	3.05
61	600446	金证股份	12,077,318.50	3.04
62	002256	彩虹精化	12,062,477.67	3.04

63	002380	科远股份	12,049,454.48	3.03
64	002438	江苏神通	11,987,946.80	3.02
65	000031	中粮地产	11,775,537.53	2.97
66	600571	信雅达	11,218,430.50	2.83
67	600104	上汽集团	11,168,986.29	2.81
68	300063	天龙集团	10,544,758.93	2.66
69	000957	中通客车	10,515,738.82	2.65
70	000930	中粮生化	10,406,707.58	2.62
71	000728	国元证券	10,397,637.10	2.62
72	600158	中体产业	10,356,175.17	2.61
73	300457	赢合科技	10,088,977.55	2.54
74	000070	特发信息	10,088,832.80	2.54
75	300124	汇川技术	9,713,900.40	2.45
76	000802	北京文化	9,712,319.78	2.45
77	300059	东方财富	9,702,448.95	2.44
78	002108	沧州明珠	9,535,148.33	2.40
79	000526	银润投资	9,133,153.66	2.30
80	600109	国金证券	9,090,269.30	2.29
81	601766	中国中车	8,961,666.15	2.26
82	002494	华斯股份	8,915,183.81	2.25
83	300101	振芯科技	8,829,386.55	2.22
84	600489	中金黄金	8,796,886.95	2.22
85	601186	中国铁建	8,781,712.76	2.21
86	002518	科士达	8,780,113.35	2.21
87	002701	奥瑞金	8,622,811.78	2.17
88	300253	卫宁软件	8,609,829.36	2.17
89	300242	明家科技	8,492,454.87	2.14
90	600309	万华化学	8,490,456.63	2.14
91	603030	全筑股份	8,458,091.35	2.13
92	601800	中国交建	8,390,263.16	2.11
93	002699	美盛文化	8,307,492.54	2.09
94	002573	清新环境	8,233,711.03	2.07
95	600266	北京城建	8,175,189.08	2.06
96	002456	欧菲光	8,072,450.12	2.03
97	000709	河北钢铁	8,063,744.20	2.03
98	603338	浙江鼎力	7,981,450.92	2.01

注：“买入金额”（或“买入股票成本”）、“卖出金额”（或“卖出股票收入”）均按买卖成交金额（成交单价乘以成交数量）填列，不考虑相关交易费用。

8.4.3 买入股票的成本总额及卖出股票的收入总额

单位：人民币元

买入股票成本（成交）总额	2,118,816,767.82
卖出股票收入（成交）总额	2,306,367,827.15

注：“买入金额”（或“买入股票成本”）、“卖出金额”（或“卖出股票收入”）均按买卖成交金额（成交单价乘以成交数量）填列，不考虑相关交易费用。

8.5 期末按债券品种分类的债券投资组合

金额单位：人民币元

序号	债券品种	公允价值	占基金资产净值比例（%）
1	国家债券	-	-
2	央行票据	-	-
3	金融债券	57,594,649.10	20.58
	其中：政策性金融债	57,594,649.10	20.58
4	企业债券	-	-
5	企业短期融资券	-	-
6	中期票据	-	-
7	可转债（可交换债）	-	-
8	同业存单	-	-
9	其他	-	-
10	合计	57,594,649.10	20.58

8.6 期末按公允价值占基金资产净值比例大小排序的前五名债券投资明细

金额单位：人民币元

序号	债券代码	债券名称	数量（张）	公允价值	占基金资产净值比例（%）
1	110216	11 国开 16	300,000	31,059,000.00	11.10
2	018001	国开 1301	164,910	16,492,649.10	5.89
3	150206	15 国开 06	100,000	10,043,000.00	3.59

注：上述债券明细为本基金本报告期末持有的全部债券。

8.7 期末按公允价值占基金资产净值比例大小排序的前十名资产支持证券投资明细

本基金本报告期末未持有资产支持证券。

8.8 报告期末按公允价值占基金资产净值比例大小排序的前五名贵金属投资明细

本基金本报告期末未持有贵金属。

8.9 期末按公允价值占基金资产净值比例大小排序的前五名权证投资明细

本基金本报告期末未持有权证。

8.10 报告期末本基金投资的股指期货交易情况说明

8.10.1 报告期末本基金投资的股指期货持仓和损益明细

本基金本报告期末无股指期货持仓和损益明细。

8.10.2 本基金投资股指期货的投资政策

在报告期内，本基金未投资于股指期货。该策略符合基金合同的规定。

8.11 报告期末本基金投资的国债期货交易情况说明

8.11.1 本期国债期货投资政策

在报告期内，本基金未投资于国债期货。该策略符合基金合同的规定。

8.11.2 报告期末本基金投资的国债期货持仓和损益明细

本基金本报告期末无国债期货持仓和损益明细。

8.11.3 本期国债期货投资评价

本报告期本基金未投资国债期货。

8.12 投资组合报告附注

8.12.1

报告期内基金投资的前十名证券的发行主体未出现被监管部门立案调查的情况，在报告编制日前一年内未受到公开谴责、处罚。

8.12.2

基金投资的前十名股票均未超出基金合同规定的备选股票库。

8.12.3 期末其他各项资产构成

单位：人民币元

序号	名称	金额
1	存出保证金	327,632.69
2	应收证券清算款	2,539,978.69
3	应收股利	-
4	应收利息	1,593,380.84
5	应收申购款	125,677.49
6	其他应收款	-
7	待摊费用	-
8	其他	-
9	合计	4,586,669.71

8.12.4 期末持有的处于转股期的可转换债券明细

本基金本报告期末未持有处于转股期的可转换债券。

8.12.5 期末前十名股票中存在流通受限情况的说明

本基金本报告期末前十名股票中未存在流通受限的情况。

8.12.6 投资组合报告附注的其他文字描述部分

由于四舍五入的原因，分项之和与合计项之间可能存在尾差。

§ 9 基金份额持有人信息

9.1 期末基金份额持有人户数及持有人结构

份额单位：份

持有人户数 (户)	户均持有的 基金份额	持有人结构			
		机构投资者		个人投资者	
		持有份额	占总份 额比例	持有份额	占总份 额比例
11,574	16,618.27	1,093,527.46	0.57%	191,246,328.64	99.43%

9.2 期末基金管理人的从业人员持有本基金的情况

项目	持有份额总数（份）	占基金总份额比例
基金管理人所有从业人员持有本基金	348.61	0.0002%

9.3 期末基金管理人的从业人员持有本开放式基金份额总量区间的情况

项目	持有基金份额总量的数量区间（万份）
本公司高级管理人员、基金投资和研究部门负责人持有本开放式基金	0
本基金基金经理持有本开放式基金	0

§ 10 开放式基金份额变动

单位：份

基金合同生效日（2003年4月25日）基金份额总额	627,160,140.84
本报告期期初基金份额总额	351,658,574.05

本报告期基金总申购份额	111,238,876.72
减:本报告期基金总赎回份额	270,557,594.67
本报告期基金拆分变动份额(份额减少以“-”填列)	-
本报告期期末基金份额总额	192,339,856.10

§ 11 重大事件揭示

11.1 基金份额持有人大会决议

报告期内本基金没有召开份额持有人大会。

11.2 基金管理人、基金托管人的专门基金托管部门的重大人事变动

1. 本公司于 2015 年 4 月 28 日发布《泰达宏利基金管理有限公司关于变更高级管理人员的公告》，聘任刘建先生为公司副总经理。

2. 本公司于 2015 年 5 月 16 日发布《泰达宏利基金管理有限公司关于变更高级管理人员的公告》，刘青山先生因个人原因辞去公司总经理职务，由公司副总经理傅国庆先生于 5 月 15 日起代任总经理职务。

3. 本公司于 2015 年 8 月 15 日发布《泰达宏利基金管理有限公司关于变更高级管理人员的公告》，聘任刘建先生为公司总经理。

4. 本公司于 2015 年 12 月 4 日发布《泰达宏利基金管理有限公司关于变更高级管理人员的公告》，聘任王彦杰先生为公司副总经理。

5. 本报告期内,交通银行股份有限公司(以下简称“本行”)因工作需要,刘树军先生不再担任本行资产托管业务中心总裁,任命袁庆伟女士为本行资产托管业务中心总裁。袁庆伟女士的基金行业高级管理人员任职资格已在中国证券投资基金业协会备案。

11.3 涉及基金管理人、基金财产、基金托管业务的诉讼

本报告期内无涉及基金管理人、基金财产、基金托管业务的诉讼事项。

11.4 基金投资策略的改变

本年度本基金无投资策略的变化。

11.5 为基金进行审计的会计师事务所情况

本年度本基金未更换会计师事务所，本年度支付给普华永道中天会计师事务所有限公司（特殊普通合伙）审计费用为 7 万元，该审计机构对本基金提供的审计服务的连续年限为 13 年。

11.6 管理人、托管人及其高级管理人员受稽查或处罚等情况

本报告期内基金管理人、托管人的托管业务部门及其相关高级管理人员未受到任何稽查或处罚。

11.7 基金租用证券公司交易单元的有关情况

11.7.1 基金租用证券公司交易单元进行股票投资及佣金支付情况

金额单位：人民币元

券商名称	交易单元数量	股票交易		应支付该券商的佣金		备注
		成交金额	占当期股票成交总额的比例	佣金	占当期佣金总量的比例	
中信证券	3	1,028,685,030.41	23.25%	949,592.72	23.38%	-
银河证券	1	996,855,367.68	22.53%	911,557.37	22.44%	-
东兴证券	1	649,569,773.02	14.68%	597,609.02	14.71%	-
高华证券	2	458,811,787.28	10.37%	420,390.13	10.35%	-
湘财证券	3	390,335,546.63	8.82%	356,194.49	8.77%	-
中金公司	3	292,121,571.20	6.60%	265,947.75	6.55%	-
兴业证券	1	266,996,556.78	6.03%	244,508.44	6.02%	-
申万宏源	1	159,419,488.99	3.60%	147,623.97	3.63%	-
民族证券	1	95,725,590.74	2.16%	88,749.71	2.19%	-
中投证券	1	67,470,947.40	1.52%	61,425.60	1.51%	-
中山证券	1	19,157,319.84	0.43%	17,840.92	0.44%	-
平安证券	1	-	-	-	-	-
西南证券	1	-	-	-	-	-
中银国际	1	-	-	-	-	-
申万宏源西部	1	-	-	-	-	-
华鑫证券	1	-	-	-	-	-
国联证券	1	-	-	-	-	-
招商证券	1	-	-	-	-	-

(一) 2015 年本基金撤销申万宏源西部交易单元。

(二) 交易单元选择的标准和程序

基金管理人负责选择代理本基金证券买卖的证券经营机构，使用其席位作为基金的专用交易单元，选择的标准是：

- (1) 经营规范，有较完备的内控制度；
- (2) 具备基金运作所需的高效、安全的通讯条件，交易设施符合证券交易的需要；
- (3) 能为基金管理人提供高质量的研究咨询服务。

11.7.2 基金租用证券公司交易单元进行其他证券投资的情况

金额单位：人民币元

券商名称	债券交易		债券回购交易		权证交易	
	成交金额	占当期债券成交总额的比例	成交金额	占当期债券回购成交总额的比例	成交金额	占当期权证成交总额的比例
中信证券	35,644,964.00	42.86%	157,200,000.00	35.14%	-	-
银河证券	-	-	-	-	-	-
东兴证券	-	-	-	-	-	-
高华证券	18,573,853.10	22.33%	243,000,000.00	54.33%	-	-
湘财证券	28,948,570.00	34.81%	47,100,000.00	10.53%	-	-
中金公司	-	-	-	-	-	-
兴业证券	-	-	-	-	-	-
申万宏源	-	-	-	-	-	-
民族证券	-	-	-	-	-	-
中投证券	-	-	-	-	-	-
中山证券	-	-	-	-	-	-
平安证券	-	-	-	-	-	-
西南证券	-	-	-	-	-	-
中银国际	-	-	-	-	-	-
申万宏源西部	-	-	-	-	-	-
华鑫证券	-	-	-	-	-	-
国联证券	-	-	-	-	-	-
招商证券	-	-	-	-	-	-

泰达宏利基金管理有限公司
2016年3月30日