

鹏华中证 500 指数证券投资基金(LOF)2015 年年度报告

2015 年 12 月 31 日

基金管理人：鹏华基金管理有限公司

基金托管人：中国工商银行股份有限公司

送出日期：2016 年 3 月 30 日

§ 1 重要提示及目录

1.1 重要提示

基金管理人的董事会、董事保证本报告所载资料不存在虚假记载、误导性陈述或重大遗漏，并对其内容的真实性、准确性和完整性承担个别及连带的法律责任。本年度报告已经三分之二以上独立董事签字同意，并由董事长签发。

基金托管人中国工商银行股份有限公司根据本基金合同规定，于 2016 年 3 月 25 日复核了本报告中的财务指标、净值表现、利润分配情况、财务会计报告、投资组合报告等内容，保证复核内容不存在虚假记载、误导性陈述或者重大遗漏。

基金管理人承诺以诚实信用、勤勉尽责的原则管理和运用基金资产，但不保证基金一定盈利。

基金的过往业绩并不代表其未来表现。投资有风险，投资者在作出投资决策前应仔细阅读本基金的招募说明书及其更新。

普华永道中天会计师事务所（特殊普通合伙）注册会计师对本基金出具了“标准无保留意见”的审计报告。

本报告期自 2015 年 1 月 1 日起至 2015 年 12 月 31 日止。

1.2 目录

§1 重要提示及目录	2
1.1 重要提示.....	2
1.2 目录.....	3
§2 基金简介	5
2.1 基金基本情况.....	5
2.2 基金产品说明.....	5
2.3 基金管理人和基金托管人.....	5
2.4 信息披露方式.....	6
2.5 其他相关资料.....	6
§3 主要财务指标、基金净值表现及利润分配情况	6
3.1 主要会计数据和财务指标.....	6
3.2 基金净值表现.....	7
3.3 过去三年基金的利润分配情况.....	9
§4 管理人报告	9
4.1 基金管理人及基金经理情况.....	9
4.2 管理人对报告期内本基金运作合规守信情况的说明.....	10
4.3 管理人对报告期内公平交易情况的专项说明.....	11
4.4 管理人对报告期内基金的投资策略和业绩表现的说明.....	12
4.5 管理人对宏观经济、证券市场及行业走势的简要展望.....	12
4.6 管理人内部有关本基金的监察稽核工作情况.....	13
4.7 管理人对报告期内基金估值程序等事项的说明.....	14
4.8 管理人对报告期内基金利润分配情况的说明.....	15
4.9 报告期内管理人对本基金持有人数或基金资产净值预警情形的说明.....	15
§5 托管人报告	15
5.1 报告期内本基金托管人合规守信情况声明.....	15
5.2 托管人对报告期内本基金投资运作合规守信、净值计算、利润分配等情况的说明.....	15
5.3 托管人对本年度报告中财务信息等内容的真实、准确和完整发表意见.....	15
§6 审计报告	16
6.1 审计报告基本信息.....	16
6.2 审计报告的基本内容.....	16
§7 年度财务报表	17
7.1 资产负债表.....	17
7.2 利润表.....	18
7.3 所有者权益（基金净值）变动表.....	19
7.4 报表附注.....	20
§8 投资组合报告	43
8.1 期末基金资产组合情况.....	43
8.2 期末按行业分类的股票投资组合.....	43
8.3 期末按公允价值占基金资产净值比例大小排序的所有股票投资明细.....	45
8.4 报告期内股票投资组合的重大变动.....	58
8.5 期末按债券品种分类的债券投资组合.....	60
8.6 期末按公允价值占基金资产净值比例大小排序的前五名债券投资明细.....	60
8.7 期末按公允价值占基金资产净值比例大小排序的所有资产支持证券投资明细.....	60

8.8	报告期末按公允价值占基金资产净值比例大小排序的前五名贵金属投资明细	60
8.9	期末按公允价值占基金资产净值比例大小排序的前五名权证投资明细	60
8.10	报告期末本基金投资的股指期货交易情况说明	60
8.11	报告期末本基金投资的国债期货交易情况说明	60
8.12	投资组合报告附注	60
§9	基金份额持有人信息	62
9.1	期末基金份额持有人户数及持有人结构	62
9.2	期末上市基金前十名持有人	63
9.3	期末基金管理人的从业人员持有本基金的情况	63
9.4	期末基金管理人的从业人员持有本开放式基金份额总量区间的情况	63
§10	开放式基金份额变动	63
§11	重大事件揭示	64
11.1	基金份额持有人大会决议	64
11.2	基金管理人、基金托管人的专门基金托管部门的重大人事变动	64
11.3	涉及基金管理人、基金财产、基金托管业务的诉讼	64
11.4	基金投资策略的改变	64
11.5	为基金进行审计的会计师事务所情况	65
11.6	管理人、托管人及其高级管理人员受稽查或处罚等情况	65
11.7	基金租用证券公司交易单元的有关情况	65
11.8	其他重大事件	66
§12	备查文件目录	86
12.1	备查文件目录	86
12.2	存放地点	86
12.3	查阅方式	87

§ 2 基金简介

2.1 基金基本情况

基金名称	鹏华中证 500 指数证券投资基金 (LOF)
基金简称	鹏华中证 500 指数 (LOF)
场内简称	鹏华 500
基金主代码	160616
交易代码	160616
基金运作方式	上市契约型开放式 (LOF)
基金合同生效日	2010 年 2 月 5 日
基金管理人	鹏华基金管理有限公司
基金托管人	中国工商银行股份有限公司
报告期末基金份额总额	239,018,594.54 份
基金合同存续期	不定期
基金份额上市的证券交易所	深圳证券交易所
上市日期	2010-04-28

注：本基金在交易所行情系统净值提示等其他信息披露场合下，可简称为“鹏华 500”。

2.2 基金产品说明

投资目标	采用指数化投资方式，追求基金净值增长率与业绩比较基准收益率之间的跟踪误差最小化，力争将日均跟踪偏离度控制在 0.35% 以内，年跟踪误差控制在 4% 以内，以实现对中国证 500 指数的有效跟踪。
投资策略	本基金采用被动式指数投资方法，原则上按照成份股在中证 500 指数中的基准权重构建指数化投资组合，并根据标的指数成份股及其权重的变化进行相应调整。 当预期成份股发生调整和成份股发生配股、增发、分红等行为时，或因基金的申购和赎回等对本基金跟踪标的指数的效果可能带来影响时，或因某些特殊情况导致流动性不足时，或其他原因导致无法有效复制和跟踪标的指数时，基金管理人可以对投资组合管理进行适当变通和调整，力求降低跟踪误差。
业绩比较基准	中证 500 指数收益率 \times 95% + 银行同业存款利率 \times 5%
风险收益特征	本基金属于采用指数化操作的股票型基金，其预期的风险和收益高于货币市场基金、债券基金、混合型基金，为证券投资基金中的较高预期风险、较高预期收益品种。

2.3 基金管理人和基金托管人

项目	基金管理人	基金托管人
----	-------	-------

名称		鹏华基金管理有限公司	中国工商银行股份有限公司
信息披露负责人	姓名	张戈	洪渊
	联系电话	0755-82825720	010-66105799
	电子邮箱	zhangge@phfund.com.cn	custody@icbc.com.cn
客户服务电话		4006788999	95588
传真		0755-82021126	010-66105798
注册地址		深圳市福田区福华三路 168 号深圳国际商会中心第 43 层	北京市西城区复兴门内大街 55 号
办公地址		深圳市福田区福华三路 168 号深圳国际商会中心第 43 层	北京市西城区复兴门内大街 55 号
邮政编码		518048	100140
法定代表人		何如	姜建清

2.4 信息披露方式

本基金选定的信息披露报纸名称	《中国证券报》、《上海证券报》、《证券时报》
登载基金年度报告正文的管理人互联网网址	http://www.phfund.com
基金年度报告备置地点	深圳市福田区福华三路 168 号深圳国际商会中心第 43 层鹏华基金管理有限公司 北京市西城区复兴门内大街 55 号中国工商银行股份有限公司

2.5 其他相关资料

项目	名称	办公地址
会计师事务所	普华永道中天会计师事务所 (特殊普通合伙)	上海市湖滨路 202 号普华永道中心 11 楼
注册登记机构	中国证券登记结算有限责任公司	北京市西城区太平桥大街 17 号

§ 3 主要财务指标、基金净值表现及利润分配情况

3.1 主要会计数据和财务指标

金额单位：人民币元

3.1.1 期间数据和指标	2015 年	2014 年	2013 年
本期已实现收益	271,386,146.87	156,462,366.81	9,995,885.68
本期利润	220,386,668.18	219,941,889.98	129,080,188.42
加权平均基金份额本期利润	0.6756	0.2997	0.1308
本期加权平均净值利润率	46.54%	33.91%	17.40%

本期基金份额净值增长率	35.82%	37.84%	16.50%
3.1.2 期末数据和指标	2015 年末	2014 年末	2013 年末
期末可供分配利润	118,074,481.12	35,848,941.70	-153,530,247.35
期末可供分配基金份额利润	0.4940	0.0592	-0.2015
期末基金资产净值	357,093,075.66	665,889,761.49	608,278,578.56
期末基金份额净值	1.494	1.100	0.798
3.1.3 累计期末指标	2015 年末	2014 年末	2013 年末
基金份额累计净值增长率	49.40%	10.00%	-20.20%

注：(1) 本期已实现收益指基金本期利息收入、投资收益、其他收入（不含公允价值变动收益）扣除相关费用后的余额，本期利润为本期已实现收益加上本期公允价值变动收益。

(2) 所述基金业绩指标不包括持有人认购或交易基金的各项费用（例如，开放式基金的申购赎回费、基金转换费等），计入费用后实际收益水平要低于所列数字。

(3) 期末可供分配利润，采用期末资产负债表中未分配利润期末余额和未分配利润中已实现部分的期末余额的孰低数。表中的“期末”均指报告期最后一日，即 12 月 31 日，无论该日是否为开放日或交易所的交易日。

3.2 基金净值表现

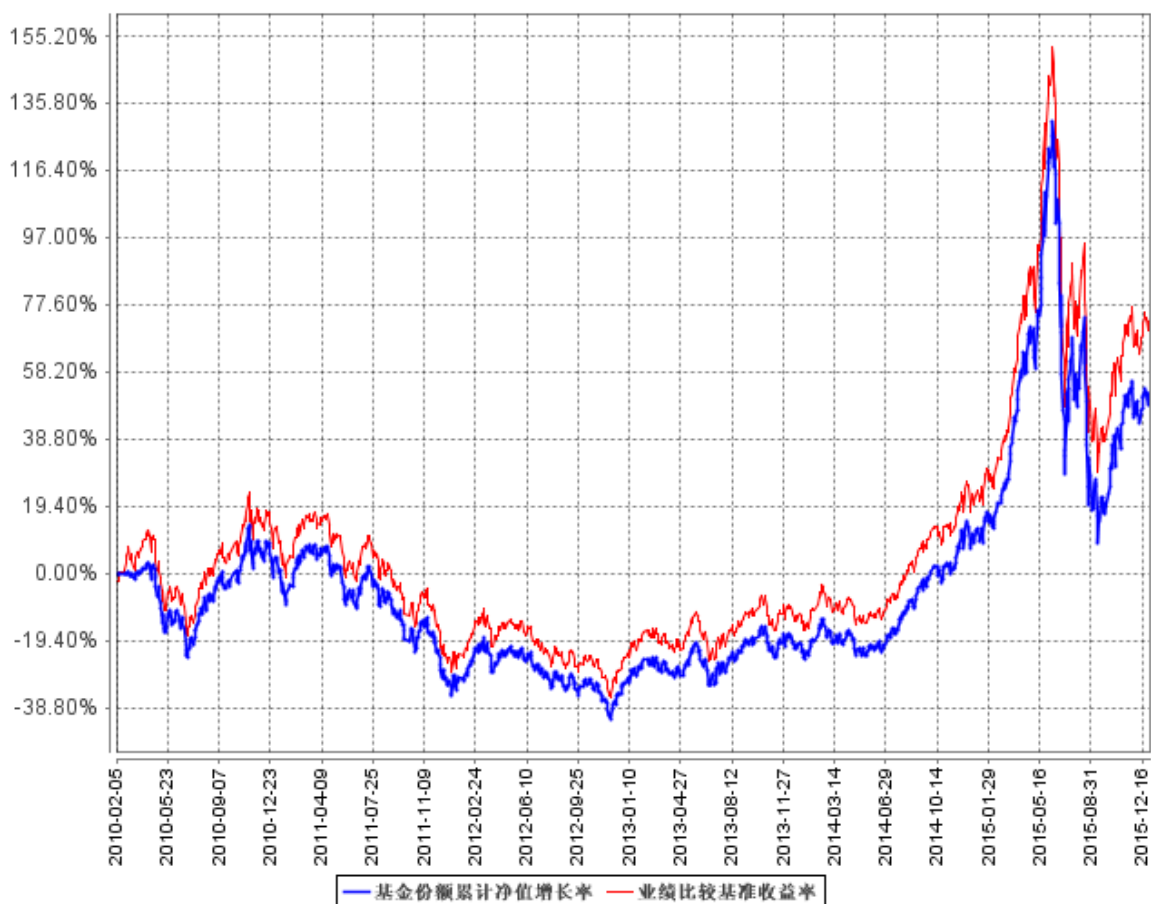
3.2.1 基金份额净值增长率及其与同期业绩比较基准收益率的比较

阶段	份额净值增长率①	份额净值增长率标准差②	业绩比较基准收益率③	业绩比较基准收益率标准差④	①-③	②-④
过去三个月	26.72%	2.10%	23.13%	1.94%	3.59%	0.16%
过去六个月	-17.00%	3.46%	-13.51%	3.07%	-3.49%	0.39%
过去一年	35.82%	2.93%	41.29%	2.68%	-5.47%	0.25%
过去三年	118.10%	1.99%	124.70%	1.86%	-6.60%	0.13%
过去五年	45.19%	1.79%	52.72%	1.71%	-7.53%	0.08%
自基金合同生效起至今	49.40%	1.77%	70.40%	1.71%	-21.00%	0.06%

注：本基金业绩比较基准为中证 500 指数收益率×95%+银行同业存款利率×5%。

3.2.2 自基金合同生效以来基金份额累计净值增长率变动及其与同期业绩比较基准收益率变动的比较

基金份额累计净值增长率与同期业绩比较基准收益率的历史走势对比图

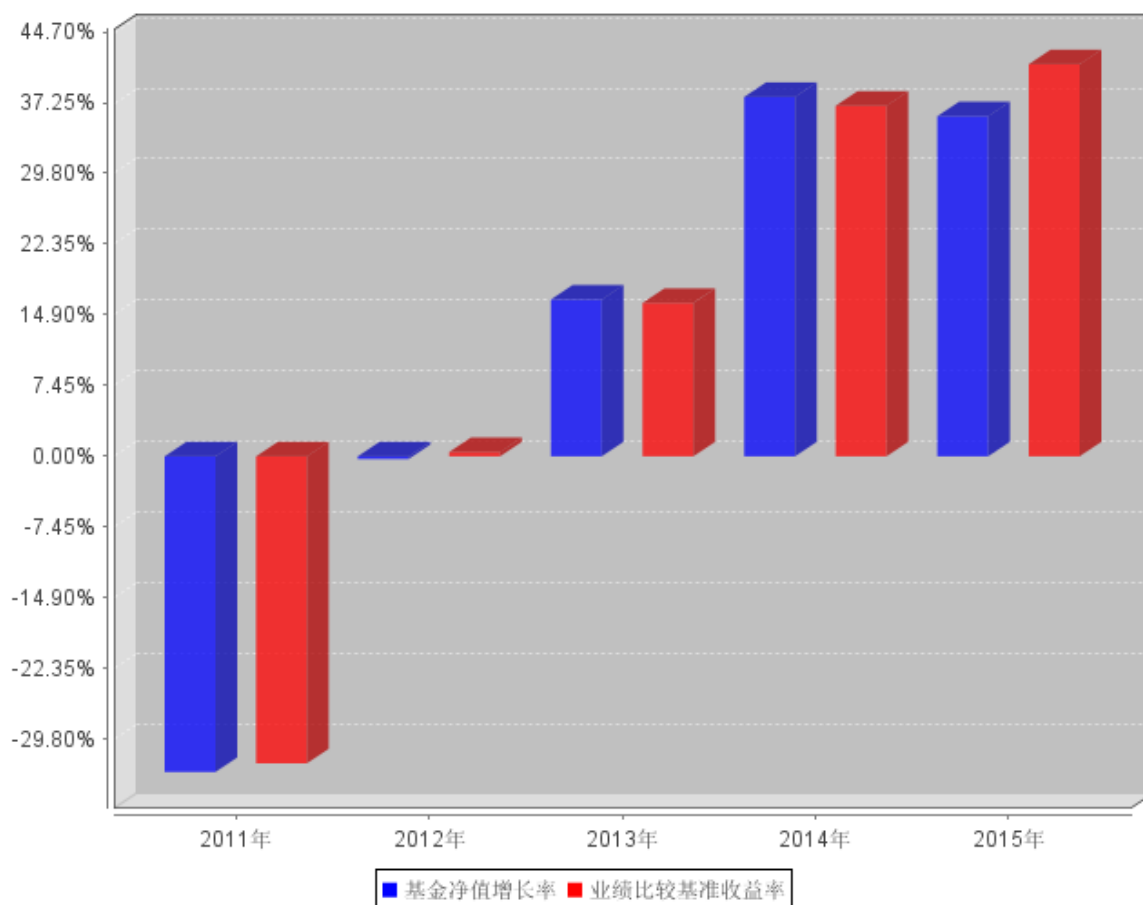


注：1、本基金合同于 2010 年 2 月 5 日生效。

2、截至本基金建仓期结束，本基金的各项投资比例已达到基金合同中规定的各项比例。

3.2.3 过去五年基金每年净值增长率及其与同期业绩比较基准收益率的比较

过去五年基金每年净值增长率及其与同期业绩比较基准收益率的对比图



注：合同生效当年按照实际存续期计算，不按整个自然年度进行折算。

3.3 过去三年基金的利润分配情况

注：过去三年本基金未进行利润分配。

§ 4 管理人报告

4.1 基金管理人及基金经理情况

4.1.1 基金管理人及其管理基金的经验

鹏华基金管理有限公司成立于 1998 年 12 月 22 日，业务范围包括基金募集、基金销售、资产管理及中国证监会许可的其他业务。截止本报告期末，公司股东由国信证券股份有限公司、意大利欧利盛资本资产管理股份公司 (Eurizon Capital SGR S.p.A.)、深圳市北融信投资发展有限公司组成，公司性质为中外合资企业。公司原注册资本 8,000 万元人民币，后于 2001 年 9 月完成增资扩股，增至 15,000 万元人民币。截止本报告期末，公司管理 88 只开放式基金和 10 只社

保组合，经过 17 年投资管理基金，在基金投资、风险控制等方面积累了丰富经验。

4.1.2 基金经理（或基金经理小组）及基金经理助理简介

姓名	职务	任本基金的基金经理（助理）期限		证券从业年限	说明
		任职日期	离任日期		
王咏辉	本基金基金经理	2013 年 12 月 27 日	-	17	王咏辉先生，国籍英国，工程和计算机专业硕士，17 年证券基金从业经验。曾担任伦敦摩根大通 (JPMorgan) 投资基金管理公司高级分析师，汇丰投资基金管理公司 (HSBC) 高级分析师，伦敦巴克莱国际投资基金管理公司基金经理、部门负责人，巴克莱资本公司 (BarclaysCapital) 部门负责人，泰达宏利基金公司国际投资部副总监、产品与金融工程部副总经理及泰达宏利中证财富大盘指数基金、泰达宏利全球新格局 QDII 基金、泰达中证 500 基金基金经理等职；2012 年 11 月加盟鹏华基金管理有限公司，2013 年 12 月起担任鹏华中证 500 指数 (LOF) 基金经理，2014 年 9 月起兼任鹏华地产分级基金基金经理，2014 年 12 月起兼任鹏华沪深 300 指数 (LOF) 基金经理，2015 年 6 月起兼任鹏华创业板分级基金、鹏华互联网分级基金基金经理，现同时担任量化及衍生品投资部总经理、投资决策委员会成员。王咏辉先生具备基金从业资格，英国基金经理从业资格 (IMC)。本报告期内本基金基金经理未发生变动。

注：1. 任职日期和离任日期均指公司作出决定后正式对外公告之日；担任新成立基金基金经理的，任职日期为基金合同生效日。

2. 证券从业的含义遵从行业协会关于从业人员资格管理办法的相关规定。

4.2 管理人对报告期内本基金运作遵规守信情况的说明

报告期内，本基金管理人严格遵守《证券投资基金法》等法律法规、中国证监会的有关规定以及本基金基金合同的约定，本着诚实信用、勤勉尽责的原则管理和运用基金资产，在严格控制风险的基础上，为基金份额持有人谋求最大利益。本报告期内，本基金运作合法合规，不存在违

反基金合同和损害基金份额持有人利益的行为。

4.3 管理人对报告期内公平交易情况的专项说明

4.3.1 公平交易制度和控制方法

根据中国证监会《证券投资基金管理公司公平交易制度指导意见》，公司制定了《鹏华基金管理有限公司公平交易管理规定》，将公司所管理的封闭式基金、开放式基金、社保组合、特定客户资产管理组合等不同资产组合的授权、研究分析、投资决策、交易执行、业绩评估等投资管理活动均纳入公平交易管理，在业务流程和岗位职责中制定公平交易的控制规则和控制活动，建立对公平交易的执行、监督及审核流程，严禁在不同投资组合之间进行利益输送。在投资研究环节：1、公司使用唯一的研究报告发布平台“研究报告管理平台”，确保各投资组合在获得投资信息、研究支持、投资建议和实施投资决策方面享有公平的机会；2、公司严格按照《股票库管理规定》、《信用产品投资管理规定》，执行股票及信用产品出入库及日常维护工作，确保相关证券入库以内容严谨、观点明确的研究报告作为依据；3、在公司股票库基础上，各涉及股票投资的资产组合根据各自的投资目标、投资风格、投资范围和防范关联交易的原则分别建立资产组合股票库，基金经理在股票库基础上根据投资授权以及基金合同择股方式构建具体的投资组合；4、严格执行投资授权制度，明确投资决策委员会、分管投资副总裁、基金经理等各主体的职责和权限划分，合理确定基金经理的投资权限，超过投资权限的操作，应严格履行审批程序。在交易执行环节：1、所有公司管理的资产组合的交易必须通过集中交易室完成，集中交易室负责建立和执行交易分配制度，确保各投资组合享有公平的交易执行机会；2、针对交易所公开竞价交易，集中交易室应严格启用恒生交易系统内的公平交易程序，交易系统则自动启用公平交易功能，由系统按照“未委托数量”的比例对不同资产组合进行委托量的公平分配；如果相关基金经理坚持以不同的价格进行交易，且当前市场价格不能同时满足多个资产组合的指令价格要求时，交易系统自动按照“价格优先”原则进行委托；当市场价格同时满足多个资产组合的指令价格要求时，则交易系统自动按照“同一指令价格下的公平交易”模式，进行公平委托和交易量分配；3、银行间市场交易、交易所大宗交易等非集中竞价交易需依据公司《股票投资交易流程》和《固定收益投资管理流程》的规定执行；银行间市场交易、交易所大宗交易等以公司名义进行的交易，各投资组合经理应在交易前独立确定各投资组合的交易价格和数量，公司按照价格优先、比例分配的原则对交易结果进行分配；4、新股、新债申购及非公开定向增发交易需依据公司《新股申购流程》、《固定收益投资管理流程》和《非公开定向增发流程》的规定执行，对新股和新债申购方案和分配过程进行审核和监控。在交易监控、分析与评估环节：1、为加强对日常投资交易行为的监控和管理，杜绝利益输送、不公平交易等违规交易行为，防范日常交易风险，公司明确了关注类交易的界定及对应的

监控和评估措施机制；所监控的交易包括但不限于：交易所公开竞价交易中同日同向交易的交易时机和交易价差、不同投资组合临近交易日的同向交易和反向交易的交易时机和交易价差、关联交易、债券交易收益率偏离度、成交量和成交价格异常、银行间债券交易对手交易等；2、将公平交易作为投资组合业绩归因分析和交易绩效评价的重要关注内容，发现的异常情况由投资监察员进行分析；3、监察稽核部分别于每季度和每年度编写《公平交易执行情况检查报告》，内容包括关注类交易监控执行情况、不同投资组合的整体收益率差异分析和同向交易价差分析；《公平交易执行情况检查报告》需经公司基金经理、督察长和总经理签署。

4.3.2 公平交易制度的执行情况

报告期内，本基金管理人严格执行公平交易制度，确保不同投资组合在研究、交易、分配等各环节得到公平对待。同时，根据《证券投资基金管理公司公平交易制度指导意见》的要求，公司对所管理组合的不同时间窗的同向交易进行了价差专项分析，未发现存在违反公平交易原则的现象。

4.3.3 异常交易行为的专项说明

报告期内，本基金未发生违法违规且对基金财产造成损失的异常交易行为。

本报告期内基金管理人管理的所有投资组合参与的交易所公开竞价同日反向交易成交较少的单边交易量超过该证券当日成交量的 5% 的交易次数为 1 次，主要原因在于指数成分股交易不活跃导致。

4.4 管理人对报告期内基金的投资策略和业绩表现的说明

4.4.1 报告期内基金投资策略和运作分析

2015 年中国经济在“稳增长”与“调结构”的背景下，疲弱前行，A 股市场在上半年快速上涨，在 3 季度呈现出异常波动后，然后在四季度市场快速恢复到 3539 点。本基金秉承指数基金的投资策略，在报告期内连续遭遇一定比例申购赎回，对基金净值造成一定影响，管理人尽力降低影响，在力争跟踪指数收益的基础上，将基金跟踪误差控制在合理范围内。

4.4.2 报告期内基金的业绩表现

报告期末，本基金份额净值为 1.494 元，累计净值 1.494 元；本报告期基金份额净值增长率为 +35.82%，业绩比较基准收益率 +41.29%。

4.5 管理人对宏观经济、证券市场及行业走势的简要展望

中国经济仍然处于“再平衡”的过程中，以转型为方向，通过有序的改革释放增长新动力，

定向“QE”来防范系统性风险的爆发。未来受降息、降准以及地产价格和销售量回升的支持，经济预期有短期企稳的可能性，房地产市场一线价格大幅上涨，而二三线的房价调整仍在继续，内需恢复乏力，经济走出底部仍需时日。

近期公布的美国各项数据表现依然积极，经济延续了恢复趋势。但随着美国经济的稳定复苏，联储加息节奏放缓，从而导致全球资本流动逆转，美元指数冲高回落，上游资源内股票呈现反转趋势，但是外部风险值得关注。

在经济“再平衡”的背景下，创新力度不断加强，政策利好不断涌现，A股市场延续“快速上涨”后短期回调，中长期看A股市场仍是一个成长性高的市场，同时需要了解经济转型驱动A股市值结构转型，内部分化加剧。

我们继续保持前期的观点：汇率和利率市场化将推动各类资产的宽幅震荡，现在建议投资者从中长期投资的角度来配置低估值的成长股资产，重点关注成长性好的上市公司，避免短期频繁操作带来的风险。

本基金将积极应对各种因素对指数跟踪效果带来的冲击，努力将跟踪误差控制在基金合同规定的范围内，力争为投资者带来超越指数收益的投资回报。

4.6 管理人内部有关本基金的监察稽核工作情况

本报告期内，基金管理人继续完善内部控制、提升风险管理水平，着重开展了以下各项工作：

1、继续完善内部控制体系

公司不断更新完善业务流程和运营风险数据库，通过标准化业务流程将业务操作落实到岗，明确业务流程与控制活动的关联关系，确定关键控制活动，以及各个业务操作所使用的相关文档或表单，并将业务操作与法律法规的相关法条建立关联，将控制活动与风险建立关联，将法律法规要求与信息披露报备规则建立关联。

2、继续优化内部控制措施

报告期内，公司继续完善内部控制措施，制定、颁布和更新了一系列公司基本管理制度，通过信息技术手段陆续实现了部分标准化操作流程手册的系统化，并不断优化。

3、持续改进投资监控的方法与手段，保证基金投资业务的合法合规性

报告期内，在投资日常合规监控工作方面，公司根据产品特点进一步完善了投资监控系统以提升投资监控效率；在实现交易价差分析、银行间交易分析、研究报告检查等专项检查工作定期化、日常化的基础上，公司加强了内幕交易风险的检查和防范，明确了内幕交易防范要求，多次开展有关内幕交易的培训，进一步强化全体投研人员对内幕交易行为和结果的认识。

4、规范基金销售业务，保证基金销售业务的合法合规性

报告期内,在基金募集和持续营销活动中,公司严格规范基金销售业务,按照《证券投资基金销售管理办法》及相关法规规定审查宣传推介材料,逐步落实反洗钱法律法规各项要求,并督促销售部门做好投资者教育工作,本报告期内没有出现主动违规行为。

5、开展以风险为导向的内部稽核

报告期内,监察稽核部开展了对基金投资管理、市场营销管理、财务费用管理和公司日常运作的定期监察稽核与专项监察稽核。监察稽核人员开展了以风险为导向的内部稽核,通过稽核发现,提高了公司标准化操作流程手册的执行效力,优化了标准化操作流程手册,更新了风险控制矩阵。报告期内,公司没有发生重大风险事件。

4.7 管理人对报告期内基金估值程序等事项的说明

1、有关参与估值流程各方及人员的职责分工、专业胜任能力和相关工作经历的描述

(1) 日常估值流程

基金的估值由基金会计负责,基金会计对公司所管理的基金以基金为会计核算主体,独立建账、独立核算,保证不同基金之间在名册登记、账户设置、资金划拨、账簿记录等方面相互独立。基金会计核算独立于公司会计核算。基金会计核算采用专用的财务核算软件系统进行基金核算及帐务处理;每日按时接收成交数据及权益数据,进行基金估值。基金会计核算采用基金管理公司与托管银行双人同步独立核算、相互核对的方式,每日就基金的会计核算、基金估值等与托管银行进行核对;每日估值结果必须与托管行核对一致后才能对外公告。基金会计除设有专职基金会计核算岗外,还设有基金会计复核岗位,负责基金会计核算的日常事后复核工作,确保基金净值核算无误。

配备的基金会计具备会计资格和基金从业资格,在基金核算与估值方面掌握了丰富的知识和经验,熟悉及了解基金估值法规、政策和方法。

(2) 特殊业务估值流程

根据中国证监会公告[2008]38号《关于进一步规范证券投资基金估值业务的指导意见》的相关规定,本公司成立停牌股票等没有市价的投资品种估值小组,成员由基金经理、行业研究员、监察稽核部、金融工程师、登记结算部相关人员组成。

2、基金经理参与或决定估值的程度

基金经理不参与或决定基金日常估值。

基金经理参与估值小组对停牌股票估值的讨论,发表相关意见和建议,与估值小组成员共同商定估值原则和政策。

3、本公司参与估值流程各方之间不存在任何重大利益冲突。

4、本公司现没有进行任何定价服务的签约。

4.8 管理人对报告期内基金利润分配情况的说明

1、截止本报告期末,本基金期末可供分配利润为 118,074,481.12 元,期末基金份额净值 1.494 元。

2、本基金本报告期内未进行利润分配。

3、根据相关法律法规及本基金合同的规定,本基金管理人将会综合考虑各方面因素,在严格遵守规定前提下,对本报告期内可供分配利润适时作出相应安排。

4.9 报告期内管理人对本基金持有人数或基金资产净值预警情形的说明

无。

§ 5 托管人报告

5.1 报告期内本基金托管人遵规守信情况声明

本报告期内,本基金托管人在对鹏华中证 500 指数证券投资基金 (LOF) 的托管过程中,严格遵守《证券投资基金法》及其他法律法规和基金合同的有关规定,不存在任何损害基金份额持有人利益的行为,完全尽职尽责地履行了基金托管人应尽的义务。

5.2 托管人对报告期内本基金投资运作遵规守信、净值计算、利润分配等情况的说明

本报告期内,鹏华中证 500 指数证券投资基金 (LOF) 的管理人——鹏华基金管理有限公司在鹏华中证 500 指数证券投资基金 (LOF) 的投资运作、基金资产净值计算、基金份额申购赎回价格计算、基金费用开支等问题上,不存在任何损害基金份额持有人利益的行为,在各重要方面的运作严格按照基金合同的规定进行。本报告期内,鹏华中证 500 指数证券投资基金 (LOF) 未进行利润分配。

5.3 托管人对本年度报告中财务信息等内容的真实、准确和完整发表意见

本托管人依法对鹏华基金管理有限公司编制和披露的鹏华中证 500 指数证券投资基金 (LOF) 2015 年年度报告中财务指标、净值表现、利润分配情况、财务会计报告、投资组合报告等内容进行了核查,以上内容真实、准确和完整。

§ 6 审计报告

6.1 审计报告基本信息

财务报表是否经过审计	是
审计意见类型	标准无保留意见
审计报告编号	普华永道中天审字(2016)第 20563 号

6.2 审计报告的基本内容

审计报告标题	审计报告
审计报告收件人	鹏华中证 500 指数证券投资基金 (LOF) 全体基金份额持有人
引言段	我们审计了后附的鹏华中证 500 指数证券投资基金 (LOF) (以下简称“鹏华中证 500 指数基金”) 的财务报表, 包括 2015 年 12 月 31 日的资产负债表、2015 年度的利润表和所有者权益 (基金净值) 变动表以及财务报表附注。
管理层对财务报表的责任段	编制和公允列报财务报表是鹏华中证 500 指数基金 的基金管理人鹏华基金管理有限公司管理层的责任。这种责任包括: (1) 按照企业会计准则和中国证券监督管理委员会 (以下简称“中国证监会”)、中国证券投资基金业协会 (以下简称“中国基金业协会”) 发布的有关规定及允许的基金行业实务操作编制财务报表, 并使其实现公允反映; (2) 设计、执行和维护必要的内部控制, 以使财务报表不存在由于舞弊或错误导致的重大错报。
注册会计师的责任段	我们的责任是在执行审计工作的基础上对财务报表发表审计意见。我们按照中国注册会计师审计准则的规定执行了审计工作。中国注册会计师审计准则要求我们遵守中国注册会计师职业道德守则, 计划和执行审计工作以对财务报表是否不存在重大错报获取合理保证。 审计工作涉及实施审计程序, 以获取有关财务报表金额和披露的审计证据。选择的审计程序取决于注册会计师的判断, 包括对由于舞弊或错误导致的财务报表重大错报风险的评估。在进行风险评估时, 注册会计师考虑与财务报表编制和公允列报相关的内部控制, 以设计恰当的审计程序, 但目的并非对内部控制的有效性发表意见。审计工作还包括评价管理层选用会计政策的恰当性和作出会计估计的合理性, 以及评价财务报表的总体列报。 我们相信, 我们获取的审计证据是充分、适当的, 为发表审计意见提供了基础。
审计意见段	我们认为, 上述鹏华中证 500 指数基金的财务报表在所有重大方面按照企业会计准则和在财务报表附注中所列示的中国证监会发布、中国基金业协会的有关规定及允许的基金行业实务操

	作编制, 公允反映了鹏华中证 500 指数基金 2015 年 12 月 31 日的财务状况以及 2015 年度的经营成果和基金净值变动情况。	
注册会计师的姓名	单峰	陈熹
会计师事务所的名称	普华永道中天会计师事务所(特殊普通合伙)	
会计师事务所的地址	中国 上海市	
审计报告日期	2016 年 3 月 25 日	

§ 7 年度财务报表

7.1 资产负债表

会计主体: 鹏华中证 500 指数证券投资基金 (LOF)

报告截止日: 2015 年 12 月 31 日

单位: 人民币元

资产	附注号	本期末 2015 年 12 月 31 日	上年度末 2014 年 12 月 31 日
资产:			
银行存款	7.4.7.1	24,436,635.67	39,002,911.70
结算备付金		278,250.73	1,405,241.48
存出保证金		117,159.81	121,925.25
交易性金融资产	7.4.7.2	333,968,251.07	627,393,187.26
其中: 股票投资		333,968,251.07	627,393,187.26
基金投资		-	-
债券投资		-	-
资产支持证券投资		-	-
贵金属投资		-	-
衍生金融资产	7.4.7.3	-	-
买入返售金融资产	7.4.7.4	-	-
应收证券清算款		-	5,916,684.97
应收利息	7.4.7.5	3,936.36	9,249.25
应收股利		-	-
应收申购款		95,732.62	350,085.06
递延所得税资产		-	-
其他资产	7.4.7.6	-	-
资产总计		358,899,966.26	674,199,284.97
负债和所有者权益	附注号	本期末 2015 年 12 月 31 日	上年度末 2014 年 12 月 31 日
负债:			
短期借款		-	-
交易性金融负债		-	-
衍生金融负债	7.4.7.3	-	-

卖出回购金融资产款		-	-
应付证券清算款		1,065.72	-
应付赎回款		516,140.14	6,480,317.77
应付管理人报酬		232,221.33	439,326.62
应付托管费		46,444.27	87,865.31
应付销售服务费		-	-
应付交易费用	7.4.7.7	527,980.21	871,692.32
应交税费		-	-
应付利息		-	-
应付利润		-	-
递延所得税负债		-	-
其他负债	7.4.7.8	483,038.93	430,321.46
负债合计		1,806,890.60	8,309,523.48
所有者权益:			
实收基金	7.4.7.9	239,018,594.54	605,607,372.08
未分配利润	7.4.7.10	118,074,481.12	60,282,389.41
所有者权益合计		357,093,075.66	665,889,761.49
负债和所有者权益总计		358,899,966.26	674,199,284.97

注：报告截止日 2015 年 12 月 31 日，基金份额净值 1.494 元，基金份额总额 239,018,594.54 份。

7.2 利润表

会计主体：鹏华中证 500 指数证券投资基金 (LOF)

本报告期：2015 年 1 月 1 日至 2015 年 12 月 31 日

单位：人民币元

项目	附注号	本期	上年度可比期间
		2015 年 1 月 1 日至 2015 年 12 月 31 日	2014 年 1 月 1 日至 2014 年 12 月 31 日
一、收入		230,198,628.60	232,589,947.86
1.利息收入		239,303.31	300,055.24
其中：存款利息收入	7.4.7.11	239,303.31	299,873.94
债券利息收入		-	181.30
资产支持证券利息收入		-	-
买入返售金融资产收入		-	-
其他利息收入		-	-
2.投资收益（损失以“-”填列）		279,817,293.65	168,326,050.82
其中：股票投资收益	7.4.7.12	277,388,702.42	162,588,634.52
基金投资收益		-	-
债券投资收益	7.4.7.13	-	9,736.15
资产支持证券投资收益		-	-
贵金属投资收益		-	-
衍生工具收益	7.4.7.14	-	-
股利收益	7.4.7.15	2,428,591.23	5,727,680.15

3.公允价值变动收益(损失以“-”号填列)	7.4.7.16	-50,999,478.69	63,479,523.17
4.汇兑收益(损失以“-”号填列)		-	-
5.其他收入(损失以“-”号填列)	7.4.7.17	1,141,510.33	484,318.63
减:二、费用		9,811,960.42	12,648,057.88
1.管理人报酬	7.4.10.2.1	3,549,982.42	4,891,231.49
2.托管费	7.4.10.2.2	709,996.56	978,246.24
3.销售服务费		-	-
4.交易费用	7.4.7.18	4,919,269.44	6,145,389.15
5.利息支出		-	-
其中:卖出回购金融资产支出		-	-
6.其他费用	7.4.7.19	632,712.00	633,191.00
三、利润总额(亏损总额以“-”号填列)		220,386,668.18	219,941,889.98
减:所得税费用		-	-
四、净利润(净亏损以“-”号填列)		220,386,668.18	219,941,889.98

7.3 所有者权益(基金净值)变动表

会计主体:鹏华中证 500 指数证券投资基金(LOF)

本报告期:2015 年 1 月 1 日至 2015 年 12 月 31 日

单位:人民币元

项目	本期 2015 年 1 月 1 日至 2015 年 12 月 31 日		
	实收基金	未分配利润	所有者权益合计
一、期初所有者权益(基金净值)	605,607,372.08	60,282,389.41	665,889,761.49
二、本期经营活动产生的基金净值变动数(本期利润)	-	220,386,668.18	220,386,668.18
三、本期基金份额交易产生的基金净值变动数(净值减少以“-”号填列)	-366,588,777.54	-162,594,576.47	-529,183,354.01
其中:1.基金申购款	504,473,431.52	267,708,168.63	772,181,600.15
2.基金赎回款	-871,062,209.06	-430,302,745.10	-1,301,364,954.16
四、本期向基金份额持有人分配利润产生的基	-	-	-

金净值变动 (净值减少以“-”号填列)			
五、期末所有者权益 (基金净值)	239,018,594.54	118,074,481.12	357,093,075.66
项目	上年度可比期间 2014 年 1 月 1 日至 2014 年 12 月 31 日		
	实收基金	未分配利润	所有者权益合计
一、期初所有者权益 (基金净值)	761,808,825.91	-153,530,247.35	608,278,578.56
二、本期经营活动产生的基金净值变动数 (本期利润)	-	219,941,889.98	219,941,889.98
三、本期基金份额交易产生的基金净值变动数 (净值减少以“-”号填列)	-156,201,453.83	-6,129,253.22	-162,330,707.05
其中：1. 基金申购款	581,523,497.88	-67,456,408.89	514,067,088.99
2. 基金赎回款	-737,724,951.71	61,327,155.67	-676,397,796.04
四、本期向基金份额持有人分配利润产生的基金净值变动 (净值减少以“-”号填列)	-	-	-
五、期末所有者权益 (基金净值)	605,607,372.08	60,282,389.41	665,889,761.49

报表附注为财务报表的组成部分。

本报告 7.1 至 7.4 财务报表由下列负责人签署：

<u>邓召明</u>	<u>高鹏</u>	<u>郝文高</u>
基金管理人负责人	主管会计工作负责人	会计机构负责人

7.4 报表附注

7.4.1 基金基本情况

鹏华中证 500 指数证券投资基金 (LOF) (以下简称“本基金”) 经中国证券监督管理委员会 (以下简称“中国证监会”) 证监许可 [2009] 第 1374 号《关于核准鹏华中证 500 指数证券投资基金 (LOF) 募集的批复》核准, 由鹏华基金管理有限公司依照《中华人民共和国证券投资基金法》和《鹏华中证 500 指数证券投资基金 (LOF) 基金合同》负责公开募集。本基金为上市契约型开放式, 存续期限不定, 首次设立募集不包括认购资金利息共募集 2,629,831,732.31 元, 业经普华永道中天会计师事务所 (特殊普通合伙) 普华永道中天验字 (2009) 第 021 号验资报告予以验证。经向中国证监会备案, 《鹏华中证 500 指数证券投资基金 (LOF) 基金合同》于 2010 年 2 月 5 日正式生效,

基金合同生效日的基金份额总额为 2,630,723,634.12 份基金份额,其中认购资金利息折合 891,901.81 份基金份额。本基金的基金管理人为鹏华基金管理有限公司,基金托管人为中国工商银行股份有限公司。

经深圳证券交易所(以下简称“深交所”)深证上[2010]第 129 号文审核同意,本基金 583,423,342.00 份基金份额于 2010 年 4 月 28 日在深交所挂牌交易。未上市交易的基金份额托管在场外,基金份额持有人可通过跨系统转托管业务将其转至深交所场内后即可上市流通。

根据《中华人民共和国证券投资基金法》和《鹏华中证 500 指数证券投资基金(LOF)基金合同》的有关规定,本基金投资于具有良好流动性的金融工具,中证 500 指数的成份股及其备选成份股(投资比例不低于基金资产净值的 90%),现金或者到期日在一年以内的政府债券不低于基金资产净值的 5%。此外,为更好的实现投资目标,本基金将少量投资于非中证 500 成份股、新股(首次发行或增发等)以及法律法规及中国证监会允许基金投资的其它金融工具。本基金的业绩比较基准为:中证 500 指数收益率 X95%+银行同业存款利率 X5%。

7.4.2 会计报表的编制基础

本基金的财务报表按照财政部于 2006 年 2 月 15 日及以后期间颁布的《企业会计准则—基本准则》、各项具体会计准则及相关规定(以下合称“企业会计准则”)、中国证监会颁布的《证券投资基金信息披露 XBRL 模板第 3 号<年度报告和半年度报告>》、中国证券投资基金业协会(以下简称“中国基金业协会”)颁布的《证券投资基金会计核算业务指引》、《鹏华中证 500 指数证券投资基金(LOF)基金合同》和中国证监会、中国基金业协会允许的基金行业实务操作的有关规定编制。

7.4.3 遵循企业会计准则及其他有关规定的声明

本基金 2015 年度财务报表符合企业会计准则的要求,真实、完整地反映了本基金 2015 年 12 月 31 日的财务状况以及 2015 年度的经营成果和基金净值变动情况等有关信息。

7.4.4 重要会计政策和会计估计

7.4.4.1 会计年度

本基金会计年度为公历 1 月 1 日起至 12 月 31 日止。

7.4.4.2 记账本位币

本基金以人民币为记帐本位币,除有特别说明外,均以人民币元为单位表示。

7.4.4.3 金融资产和金融负债的分类

(1) 金融资产的分类

金融资产于初始确认时分类为：以公允价值计量且其变动计入当期损益的金融资产、应收款项、可供出售金融资产及持有至到期投资。金融资产的分类取决于本基金对金融资产的持有意图和持有能力。本基金目前暂无金融资产分类为可供出售金融资产及持有至到期投资。

本基金目前以交易目的持有的股票投资、债券投资、资产支持证券投资和衍生工具 (主要为权证投资) 分类为以公允价值计量且其变动计入当期损益的金融资产。除衍生工具所产生的金融资产在资产负债表中以衍生金融资产列示外，以公允价值计量且其公允价值变动计入损益的金融资产在资产负债表中以交易性金融资产列示。

本基金持有的其他金融资产分类为应收款项，包括银行存款、买入返售金融资产和各类应收款项等。应收款项是指在活跃市场中没有报价、回收金额固定或可确定的非衍生金融资产。

(2) 金融负债的分类

金融负债于初始确认时分类为：以公允价值计量且其变动计入当期损益的金融负债及其他金融负债。本基金目前暂无金融负债分类为以公允价值计量且其变动计入当期损益的金融负债。本基金持有的其他金融负债包括卖出回购金融资产款和各类应付款项等。

7.4.4.4 金融资产和金融负债的初始确认、后续计量和终止确认

(1) 金融资产或金融负债于本基金成为金融工具合同的一方时，于交易日按公允价值在资产负债表内确认。以公允价值计量且其变动计入当期损益的金融资产，取得时发生的相关交易费用计入当期损益；支付的价款中包含已宣告但尚未发放的现金股利或债券或资产支持证券起息日或上次除息日至购买日止的利息，应当单独确认为应收项目。应收款项和其他金融负债的相关交易费用计入初始确认金额。

(2) 以公允价值计量且其变动计入当期损益的金融资产按照公允价值进行后续计量，应收款项和其他金融负债采用实际利率法，以摊余成本进行后续计量。

(3) 以公允价值计量且其变动计入当期损益的金融资产的公允价值变动作为公允价值变动损益计入当期损益；在资产持有期间所取得的利息或现金股利以及处置时产生的处置损益计入当期损益。

(4) 金融资产满足下列条件之一的，予以终止确认：(4.1) 收取该金融资产现金流量的合同权利终止；(4.2) 该金融资产已转移，且本基金将金融资产所有权上几乎所有的风险和报酬转移给转入方；或者(4.3) 该金融资产已转移，虽然本基金既没有转移也没有保留金融资产所有权上几乎所有的风险和报酬，但是放弃了对该金融资产控制。

(5) 金融资产终止确认时，其账面价值与收到的对价的差额，计入当期损益。

(6) 当金融负债的现时义务全部或部分已经解除时，终止确认该金融负债或义务已解除的部

分。终止确认部分的账面价值与支付的对价之间的差额，计入当期损益。

7.4.4.5 金融资产和金融负债的估值原则

本基金持有的股票投资、债券投资、资产支持证券和衍生工具(主要为权证投资)按如下原则确定公允价值并进行估值：

(1) 存在活跃市场的金融工具按其估值日的市场交易价格确定公允价值；估值日无交易，但最近交易日后经济环境未发生重大变化且证券发行机构未发生影响证券价格的重大事件的，按最近交易日的市场交易价格确定公允价值。

(2) 存在活跃市场的金融工具，如估值日无交易且最近交易日后经济环境发生了重大变化，参考类似投资品种的现行市价及重大变化等因素，调整最近交易市价以确定公允价值。

(3) 当金融工具不存在活跃市场，采用市场参与者普遍认同且被以往市场实际交易价格验证具有可靠性的估值技术确定公允价值。估值技术包括参考熟悉情况并自愿交易的各方最近进行的市场交易中使用的价格、参照实质上相同的其他金融工具的当前公允价值、现金流量折现法和期权定价模型等。采用估值技术时，尽可能最大程度使用市场参数，减少使用与本基金特定相关的参数。

7.4.4.6 金融资产和金融负债的抵销

本基金持有的资产和承担的负债基本为金融资产和金融负债。当本基金 1) 具有抵销已确认金额的法定权利且该种法定权利现在是可执行的；且 2) 交易双方准备按净额结算时，金融资产与金融负债按抵销后的净额在资产负债表中列示。

7.4.4.7 实收基金

实收基金为对外发行基金份额所募集的总金额在扣除损益平准金分摊部分后的余额。由于基金份额拆分引起的实收基金份额变动于基金份额拆分日根据拆分前的基金份额数及确定的拆分比例计算认列。由于基金份额折算引起的实收基金份额变动于基金份额折算日根据折算前的基金份额数及确定的折算比例计算认列。由于申购和赎回引起的实收基金变动分别于基金申购确认日及基金赎回确认日认列。上述申购和赎回分别包括基金转换所引起的转入基金的实收基金增加和转出基金的实收基金减少。

7.4.4.8 损益平准金

损益平准金包括已实现平准金和未实现平准金。已实现平准金指在申购或赎回基金份额时，申购或赎回款项中包含的按累计未分配的已实现损益占基金净值比例计算的金额。未实现平准金指在申购或赎回基金份额时，申购或赎回款项中包含的按累计未实现损益占基金净值比例计算的

金额。损益平准金于基金申购确认日或基金赎回确认日认列，并于期末全额转入未分配利润/(累计亏损)。

7.4.4.9 收入/(损失)的确认和计量

股票投资在持有期间应取得的现金股利扣除由上市公司代扣代缴的个人所得税后的净额确认为投资收益。债券投资在持有期间应取得的按票面利率或者发行价计算的利息扣除在适用情况下由债券发行企业代扣代缴的个人所得税后的净额确认为利息收入。资产支持证券在持有期间收到的款项，根据资产支持证券的预计收益率区分属于资产支持证券投资本金部分和投资收益部分，将本金部分冲减资产支持证券投资成本，并将投资收益部分确认为利息收入。

以公允价值计量且其变动计入当期损益的金融资产在持有期间的公允价值变动确认为公允价值变动损益；于处置时，其处置价格与初始确认金额之间的差额确认为投资收益，其中包括从公允价值变动损益结转的公允价值累计变动额。

应收款项在持有期间确认的利息收入按实际利率法计算，实际利率法与直线法差异较小的则按直线法计算。

7.4.4.10 费用的确认和计量

本基金的管理人报酬和托管费在费用涵盖期间按基金合同约定的费率和计算方法逐日确认。

其他金融负债在持有期间确认的利息支出按实际利率法计算，实际利率法与直线法差异较小的也可按直线法计算。

7.4.4.11 基金的收益分配政策

1、在符合有关基金分红条件的前提下，本基金每年收益分配次数最多为 6 次，每次收益分配比例不得低于该次可供分配利润的 20%，若《基金合同》生效不满 3 个月可不进行收益分配；

2、本基金收益分配方式分两种：现金分红与红利再投资，投资者可选择现金红利或将现金红利自动转为基金份额进行再投资；若投资者不选择，本基金默认的收益分配方式是现金分红；如投资者在不同销售机构选择的分红方式不同，基金注册登记机构将以投资者在各销售机构分别做出的最后一次选择的分红方式为准；

场内认购、申购和上市交易的基金份额的分红方式为现金分红，投资者不能选择其他的分红方式，具体权益分配程序等有关事项遵循深圳证券交易所及中国证券登记结算有限责任公司的相关规定；

3、基金收益分配后基金份额净值不能低于面值；即基金收益分配基准日的基金份额净值减去每单位基金份额收益分配金额后不能低于面值；

- 4、每一基金份额享有同等分配权；
- 5、法律法规或监管机关另有规定的，从其规定。

7.4.4.12 其他重要的会计政策和会计估计

根据本基金的估值原则和中国证监会允许的基金行业估值实务操作，本基金确定以下类别股票投资和债券投资的公允价值时采用的估值方法及其关键假设如下：

(1) 对于证券交易所上市的股票和债券，若出现重大事项停牌或交易不活跃（包括涨跌停时的交易不活跃）等情况，本基金根据中国证监会公告[2008]38号《关于进一步规范证券投资基金估值业务的指导意见》，根据具体情况采用《关于发布中基协(AMAC)基金行业股票估值指数的通知》提供的指数收益法、市盈率法、现金流量折现法等估值技术进行估值。

(2) 对于在锁定期内的非公开发行股票，根据中国证监会证监会计字[2007]21号《关于证券投资基金执行〈企业会计准则〉估值业务及份额净值计价有关事项的通知》之附件《非公开发行有明确锁定期股票的公允价值的确定方法》，若在证券交易所挂牌的同一股票的市场交易收盘价低于非公开发行股票的初始投资成本，按估值日证券交易所挂牌的同一股票的市场交易收盘价估值；若在证券交易所挂牌的同一股票的市场交易收盘价高于非公开发行股票的初始投资成本，按锁定期内已经过交易天数占锁定期内总交易天数的比例将两者之间差价的一部分确认为估值增值。

(3) 在银行间同业市场交易的债券品种，根据中国证监会证监会计字[2007]21号《关于证券投资基金执行〈企业会计准则〉估值业务及份额净值计价有关事项的通知》采用估值技术确定公允价值。本基金持有的银行间同业市场债券按现金流量折现法估值，具体估值模型、参数及结果由中央国债登记结算有限责任公司独立提供。

(4) 本基金根据中国证券投资基金业协会《中国证券投资基金业协会估值核算工作小组关于2015年1季度固定收益品种的估值处理标准》（以下简称“估值处理标准”），对于交易所市场上市交易或挂牌转让的固定收益品种（估值处理标准另有规定的除外），采用第三方估值机构提供的价格数据进行估值。

7.4.5 会计政策和会计估计变更以及差错更正的说明

7.4.5.1 会计政策变更的说明

本基金本报告期没有发生会计政策变更。

7.4.5.2 会计估计变更的说明

本基金本报告期根据中国证券投资基金业协会《中国证券投资基金业协会估值核算工作小组关于2015年1季度固定收益品种的估值处理标准》（以下简称“估值处理标准”），对于交易所

市场上市交易或挂牌转让的固定收益品种 (估值处理标准另有规定的除外), 采用第三方估值机构提供的价格数据进行估值。

7.4.5.3 差错更正的说明

本基金本报告期没有发生重大会计差错更正。

7.4.6 税项

根据财政部、国家税务总局财税[2002]128 号《关于开放式证券投资基金有关税收问题的通知》、财税[2008]1 号《关于企业所得税若干优惠政策的通知》、财税[2012]85 号《关于实施上市公司股息红利差别化个人所得税政策有关问题的通知》、财税[2015]101 号《关于上市公司股息红利差别化个人所得税政策有关问题的通知》及其他相关财税法规和实务操作, 主要税项列示如下:

(1) 以发行基金方式募集资金不属于营业税征收范围, 不征收营业税。基金买卖股票、债券的差价收入不予征收营业税

(2) 对基金从证券市场中取得的收入, 包括买卖股票、债券的差价收入, 股权的股息、红利收入, 债券的利息收入及其他收入, 暂不征收企业所得税。

(3) 对基金取得的企业债券利息收入, 由发行债券的企业在向基金支付利息时代扣代缴 20% 的个人所得税。自 2013 年 1 月 1 日起, 对基金从上市公司取得的股息红利所得, 持股期限在 1 个月以内 (含 1 个月) 的, 其股息红利所得全额计入应纳税所得额; 持股期限在 1 个月以上至 1 年 (含 1 年) 的, 暂减按 50% 计入应纳税所得额; 持股期限超过 1 年的, 于 2015 年 9 月 8 日前暂减按 25% 计入应纳税所得额, 自 2015 年 9 月 8 日起, 暂免征收个人所得税。。对基金持有的上市公司限售股, 解禁后取得的股息、红利收入, 按照上述规定计算纳税, 持股时间自解禁日起计算; 解禁前取得的股息、红利收入继续暂减按 50% 计入应纳税所得额。上述所得统一适用 20% 的税率计征个人所得税。

(4) 基金卖出股票按 0.1% 的税率缴纳股票交易印花税, 买入股票不征收股票交易印花税。

7.4.7 重要财务报表项目的说明

7.4.7.1 银行存款

单位: 人民币元

项目	本期末 2015 年 12 月 31 日	上年度末 2014 年 12 月 31 日
活期存款	24,436,635.67	39,002,911.70
定期存款	-	-

其中：存款期限 1-3 个月	-	-
其他存款	-	-
合计：	24,436,635.67	39,002,911.70

7.4.7.2 交易性金融资产

单位：人民币元

项目	本期末 2015 年 12 月 31 日		
	成本	公允价值	公允价值变动
股票	299,850,334.75	333,968,251.07	34,117,916.32
贵金属投资-金交所 黄金合约	-	-	-
债券	交易所市场	-	-
	银行间市场	-	-
	合计	-	-
资产支持证券	-	-	-
基金	-	-	-
其他	-	-	-
合计	299,850,334.75	333,968,251.07	34,117,916.32
项目	上年度末 2014 年 12 月 31 日		
	成本	公允价值	公允价值变动
股票	542,275,792.25	627,393,187.26	85,117,395.01
贵金属投资-金交所 黄金合约	-	-	-
债券	交易所市场	-	-
	银行间市场	-	-
	合计	-	-
资产支持证券	-	-	-
基金	-	-	-
其他	-	-	-
合计	542,275,792.25	627,393,187.26	85,117,395.01

7.4.7.3 衍生金融资产/负债

注：无。

7.4.7.4 买入返售金融资产

7.4.7.4.1 各项买入返售金融资产期末余额

注：无。

7.4.7.4.2 期末买断式逆回购交易中取得的债券

注：无。

7.4.7.5 应收利息

单位：人民币元

项目	本期末 2015 年 12 月 31 日	上年度末 2014 年 12 月 31 日
应收活期存款利息	3,758.46	8,561.95
应收定期存款利息	-	-
应收其他存款利息	-	-
应收结算备付金利息	125.20	632.40
应收债券利息	-	-
应收买入返售证券利息	-	-
应收申购款利息	-	-
应收黄金合约拆借孳息	-	-
其他	52.70	54.90
合计	3,936.36	9,249.25

注：其他为应收结算保证金利息。

7.4.7.6 其他资产

注：无。

7.4.7.7 应付交易费用

单位：人民币元

项目	本期末 2015 年 12 月 31 日	上年度末 2014 年 12 月 31 日
交易所市场应付交易费用	527,980.21	871,692.32
银行间市场应付交易费用	-	-
合计	527,980.21	871,692.32

7.4.7.8 其他负债

单位：人民币元

项目	本期末 2015 年 12 月 31 日	上年度末 2014 年 12 月 31 日
应付券商交易单元保证金	-	-
应付赎回费	1,038.93	8,321.46
预提费用	432,000.00	372,000.00
指数使用费	50,000.00	50,000.00
合计	483,038.93	430,321.46

注：其他应付款为应付代垫券商席位年费。

7.4.7.9 实收基金

金额单位：人民币元

项目	本期 2015 年 1 月 1 日至 2015 年 12 月 31 日	
	基金份额 (份)	账面金额
上年度末	605,607,372.08	605,607,372.08
本期申购	504,473,431.52	504,473,431.52
本期赎回(以“-”号填列)	-871,062,209.06	-871,062,209.06
本期末	239,018,594.54	239,018,594.54

注：申购含红利再投、转换入份额。赎回含转换出份额。

7.4.7.10 未分配利润

单位：人民币元

项目	已实现部分	未实现部分	未分配利润合计
上年度末	35,848,941.70	24,433,447.71	60,282,389.41
本期利润	271,386,146.87	-50,999,478.69	220,386,668.18
本期基金份额交易产生的变动数	-112,922,322.43	-49,672,254.04	-162,594,576.47
其中：基金申购款	282,673,796.91	-14,965,628.28	267,708,168.63
基金赎回款	-395,596,119.34	-34,706,625.76	-430,302,745.10
本期已分配利润	-	-	-
本期末	194,312,766.14	-76,238,285.02	118,074,481.12

7.4.7.11 存款利息收入

单位：人民币元

项目	本期 2015 年 1 月 1 日至 2015 年 12 月 31 日	上年度可比期间 2014 年 1 月 1 日至 2014 年 12 月 31 日
	活期存款利息收入	213,456.68
定期存款利息收入	-	-
其他存款利息收入	-	-
结算备付金利息收入	17,173.01	25,264.08
其他	8,673.62	27,138.22
合计	239,303.31	299,873.94

注：其他为结算保证金利息收入和申购款利息收入。

7.4.7.12 股票投资收益

单位：人民币元

项目	本期 2015 年 1 月 1 日至 2015	上年度可比期间 2014 年 1 月 1 日至 2014 年
----	----------------------------	-----------------------------------

	年 12 月 31 日	12 月 31 日
卖出股票成交总额	1,800,897,782.12	2,082,881,310.67
减: 卖出股票成本总额	1,523,509,079.70	1,920,292,676.15
买卖股票差价收入	277,388,702.42	162,588,634.52

7.4.7.13 债券投资收益

单位: 人民币元

项目	本期 2015年1月1日至2015年 12月31日	上年度可比期间 2014年1月1日至2014年12月 31日
卖出债券(、债转股及债券 到期兑付)成交总额	-	179,417.45
减: 卖出债券(、债转股及 债券到期兑付)成本总额	-	169,500.00
减: 应收利息总额	-	181.30
买卖债券差价收入	-	9,736.15

7.4.7.14 衍生工具收益

注: 无。

7.4.7.14.1 衍生工具收益 ——其他投资收益

单位: 人民币元

项目	本期收益金额 2015年1月1日至2015年 12月31日	上年度可比期间收益金 额 2014年1月1日至2014 年12月31日
权证投资收益	-	-
股指期货-投资收益	-	-

7.4.7.15 股利收益

单位: 人民币元

项目	本期 2015年1月1日至2015年12 月31日	上年度可比期间 2014年1月1日至2014年12 月31日
股票投资产生的股利收益	2,428,591.23	5,727,680.15
基金投资产生的股利收益	-	-
合计	2,428,591.23	5,727,680.15

7.4.7.16 公允价值变动收益

单位：人民币元

项目名称	本期 2015 年 1 月 1 日至 2015 年 12 月 31 日	上年度可比期间 2014 年 1 月 1 日至 2014 年 12 月 31 日
1. 交易性金融资产	-50,999,478.69	63,479,523.17
——股票投资	-50,999,478.69	63,479,523.17
——债券投资	-	-
——资产支持证券投资	-	-
——贵金属投资	-	-
——其他	-	-
2. 衍生工具	-	-
——权证投资	-	-
3. 其他	-	-
合计	-50,999,478.69	63,479,523.17

7.4.7.17 其他收入

单位：人民币元

项目	本期 2015 年 1 月 1 日至 2015 年 12 月 31 日	上年度可比期间 2014 年 1 月 1 日至 2014 年 12 月 31 日
基金赎回费收入	902,377.73	424,339.56
其他	345.10	-
转换费收入	238,787.50	59,979.07
合计	1,141,510.33	484,318.63

7.4.7.18 交易费用

单位：人民币元

项目	本期 2015 年 1 月 1 日至 2015 年 12 月 31 日	上年度可比期间 2014 年 1 月 1 日至 2014 年 12 月 31 日
交易所市场交易费用	4,919,269.44	6,145,389.15
银行间市场交易费用	-	-
合计	4,919,269.44	6,145,389.15

7.4.7.19 其他费用

单位：人民币元

项目	本期 2015 年 1 月 1 日至 2015 年 12 月	上年度可比期间 2014 年 1 月 1 日至 2014 年 12
----	-----------------------------------	--------------------------------------

	31 日	月 31 日
审计费用	72,000.00	72,000.00
信息披露费	300,000.00	300,000.00
上市年费	60,000.00	60,000.00
指数使用费	200,000.00	200,000.00
银行汇划费用	712.00	791.00
其他	-	400.00
合计	632,712.00	633,191.00

7.4.8 或有事项、资产负债表日后事项的说明

7.4.8.1 或有事项

无。

7.4.8.2 资产负债表日后事项

无。

7.4.9 关联方关系

关联方名称	与本基金的关系
鹏华基金管理有限公司 (“鹏华基金公司”)	基金管理人、基金销售机构
中国工商银行股份有限公司 (“中国工商银行”)	基金托管人、基金代销机构
国信证券股份有限公司 (“国信证券”)	基金管理人的股东、基金代销机构
意大利欧利盛资本资产管理股份公司 (Eurizon Capital SGR S.p.A.)	基金管理人的股东
深圳市北融信投资发展有限公司	基金管理人的股东
鹏华资产管理 (深圳) 有限公司	基金管理人的子公司

注：1. 本报告期存在控制关系或其他重大利害关系的关联方没有发生变化。

2. 下述关联交易均在正常业务范围内按一般商业条款订立。

7.4.10 本报告期及上年度可比期间的关联方交易

7.4.10.1 通过关联方交易单元进行的交易

7.4.10.1.1 股票交易

金额单位：人民币元

关联方名称	本期 2015 年 1 月 1 日至 2015 年 12 月 31 日		上年度可比期间 2014 年 1 月 1 日至 2014 年 12 月 31 日	
	成交金额	占当期股票 成交总额的 比例	成交金额	占当期股票 成交总额的 比例

国信证券	1,316,923,508.76	42.73%	1,733,587,602.59	43.45%
------	------------------	--------	------------------	--------

7.4.10.1.2 债券交易

注：无。

7.4.10.1.3 债券回购交易

注：无。

7.4.10.1.4 权证交易

注：无。

7.4.10.1.5 应支付关联方的佣金

金额单位：人民币元

关联方名称	本期 2015年1月1日至2015年12月31日			
	当期 佣金	占当期佣金 总量的比例	期末应付佣金余额	占期末应付佣金 总额的比例
国信证券	1,206,602.91	43.31%	271,746.52	51.47%
关联方名称	上年度可比期间 2014年1月1日至2014年12月31日			
	当期 佣金	占当期佣金 总量的比例	期末应付佣金余额	占期末应付佣金 总额的比例
国信证券	1,578,266.79	44.07%	505,949.38	58.04%

注：（1）佣金的计算公式

上海证券交易所的交易佣金=股票买（卖）成交金额×1‰-买（卖）经手费-买（卖）证管费等由券商承担的费用

深圳证券交易所的交易佣金=股票买（卖）成交金额×1‰-买（卖）经手费-买（卖）证管费等由券商承担的费用

（佣金比率按照与一般证券公司签订的协议条款订立。）

（2）本基金与关联方已按同业统一的基金佣金计算方式和佣金比例签订了《证券交易席位租用协议》。根据协议规定，上述单位定期或不定期地为我公司提供研究服务以及其他研究支持。

7.4.10.2 关联方报酬

7.4.10.2.1 基金管理费

单位：人民币元

项目	本期	上年度可比期间
	2015年1月1日至2015年12月31日	2014年1月1日至2014年12月31日

	月 31 日	日
当期发生的基金应支付的管理费	3,549,982.42	4,891,231.49
其中:支付销售机构的客户维护费	834,344.02	1,164,346.27

注:(1)支付基金管理人鹏华基金管理有限公司的管理人报酬年费率为 0.75%,逐日计提,按月支付。日管理费=前一日基金资产净值×0.75%÷当年天数。

(2)根据《开放式证券投资基金销售费用管理规定》,基金管理人依据销售机构销售基金的保有量提取一定比例的客户维护费,用以向基金销售机构支付客户服务及销售活动中产生的相关费用,客户维护费从基金管理费中列支。

7.4.10.2.2 基金托管费

单位:人民币元

项目	本期	上年度可比期间
	2015 年 1 月 1 日至 2015 年 12 月 31 日	2014 年 1 月 1 日至 2014 年 12 月 31 日
当期发生的基金应支付的托管费	709,996.56	978,246.24

注:支付基金托管人中国工商银行股份有限公司的托管费年费率为 0.15%,逐日计提,按月支付。日托管费=前一日基金资产净值×0.15%÷当年天数。

7.4.10.3 与关联方进行银行间同业市场的债券(含回购)交易

注:无。

7.4.10.4 各关联方投资本基金的情况

7.4.10.4.1 报告期内基金管理人运用固有资金投资本基金的情况

注:2015 年及 2014 年,本基金管理人未投资、持有本基金。

7.4.10.4.2 报告期末除基金管理人之外的其他关联方投资本基金的情况

注:本基金本报告期末及上年度末除基金管理人之外的其他关联方没有投资及持有本基金份额。

7.4.10.5 由关联方保管的银行存款余额及当期产生的利息收入

单位:人民币元

关联方名称	本期		上年度可比期间	
	2015 年 1 月 1 日至 2015 年 12 月 31 日		2014 年 1 月 1 日至 2014 年 12 月 31 日	
	期末余额	当期利息收入	期末余额	当期利息收入
工商银行	24,436,635.67	213,456.68	39,002,911.70	247,471.64

7.4.10.6 本基金在承销期内参与关联方承销证券的情况

注：本基金本报告期及上年度可比期间未参与关联方承销的证券。

7.4.11 利润分配情况**7.4.11.1 利润分配情况——非货币市场基金**

注：本基金本报告期内未进行利润分配。

7.4.12 期末（2015 年 12 月 31 日）本基金持有的流通受限证券**7.4.12.1 因认购新发/增发证券而于期末持有的流通受限证券**

注：无。

7.4.12.2 期末持有的暂时停牌等流通受限股票

金额单位：人民币元

股票代码	股票名称	停牌日期	停牌原因	期末 估值单 价	复牌日期	复牌 开盘单 价	数量（股）	期末 成本总额	期末估值总 额	备注
000028	国药一致	2015 年 10 月 21 日	重大事 项	66.15	-	-	9,957	615,846.79	658,655.55	-
000066	长城电脑	2015 年 6 月 18 日	重大事 项	15.19	2016 年 3 月 10 日	19.39	78,912	575,771.61	1,198,673.28	-
000426	兴业矿业	2015 年 10 月 28 日	重大事 项	7.06	-	-	48,340	260,887.07	341,280.40	-
000748	长城信息	2015 年 6 月 18 日	重大事 项	24.68	2016 年 3 月 10 日	31.39	40,200	778,520.29	992,136.00	-
000829	天音控股	2015 年 11 月 9 日	重大事 项	12.22	-	-	58,897	635,268.59	719,721.34	-
000973	佛塑科技	2015 年 12 月 18 日	重大事 项	13.00	2016 年 2 月 22 日	11.70	62,106	513,165.39	807,378.00	-
000982	中银绒业	2014 年 8 月 25 日	重大事 项	8.76	2016 年 2 月 25 日	5.10	112,858	529,537.15	988,636.08	-
002011	盾安环境	2015 年 12 月 28 日	重大事 项	16.72	2016 年 2 月 22 日	15.05	31,805	400,332.97	531,779.60	-
002018	华信国际	2015 年 6 月 15 日	重大事 项	30.60	-	-	29,500	274,981.01	902,700.00	-
002048	宁波华翔	2015 年 11 月 19 日	重大事 项	17.40	-	-	57,072	958,937.72	993,052.80	-
002049	同方国芯	2015 年 12 月 11 日	重大事 项	60.15	-	-	18,300	990,876.15	1,100,745.00	-
002143	印纪传媒	2015 年 12 月 9	重大事	40.55	2016 年 1 月 5	36.50	14,800	422,893.03	600,140.00	-

		日	项		日						
002174	游族网络	2015年7月23日	重大事项	84.39	2016年2月15日	80.58	2,400	133,943.36	202,536.00	-	
002219	恒康医疗	2015年7月8日	重大事项	14.90	-	-	42,065	374,743.19	626,768.50	-	
002242	九阳股份	2015年12月24日	重大事项	22.68	2016年1月11日	20.41	20,341	377,178.13	461,333.88	-	
002340	格林美	2015年12月29日	重大事项	15.20	2016年1月6日	14.35	64,202	833,802.99	975,870.40	-	
002371	七星电子	2015年10月8日	重大事项	19.28	2016年1月11日	21.21	8,175	213,560.53	157,614.00	-	
002568	百润股份	2015年12月21日	重大事项	42.69	2016年1月18日	38.42	21,520	933,707.68	918,688.80	-	
002678	珠江钢琴	2015年12月21日	重大事项	17.21	2016年1月19日	15.49	15,255	221,979.44	262,538.55	-	
002698	博实股份	2015年12月28日	重大事项	29.33	2016年1月5日	26.40	24,276	615,388.35	712,015.08	-	
300043	互动娱乐	2015年12月17日	重大事项	15.80	-	-	56,500	929,936.77	892,700.00	-	
300088	长信科技	2015年12月14日	重大事项	14.03	2016年2月29日	12.63	46,400	439,230.02	650,992.00	-	
600120	浙江东方	2015年10月12日	重大事项	19.86	-	-	29,087	610,795.90	577,667.82	-	
600122	宏图高科	2015年12月25日	重大事项	19.42	-	-	58,982	650,532.48	1,145,430.44	-	
600200	江苏吴中	2015年11月26日	重大事项	27.89	-	-	41,894	716,499.69	1,168,423.66	-	
600219	南山铝业	2015年9月29日	重大事项	8.52	2016年1月25日	7.00	91,000	841,790.30	775,320.00	-	
600282	南钢股份	2015年12月30日	重大事项	3.17	2016年1月12日	3.24	124,900	401,458.57	395,933.00	-	
600429	三元股份	2015年9月21日	重大事项	7.29	2016年1月27日	7.49	18,479	174,451.13	134,711.91	-	
600572	康恩贝	2015年12月28日	重大事项	13.36	2016年1月4日	13.18	53,518	613,789.80	715,000.48	-	
600584	长电科技	2015年11月30日	重大事项	22.02	-	-	62,241	812,466.85	1,370,546.82	-	
600645	中源协和	2015年12月30日	重大事项	65.01	2016年1月4日	63.90	16,999	685,332.13	1,105,104.99	-	
600654	中安消	2015年12月14日	重大事项	28.84	-	-	53,379	974,504.74	1,539,450.36	-	
600699	均胜电子	2015年11月4日	重大事项	31.25	2016年3月10日	29.00	16,742	453,274.43	523,187.50	-	

600729	重庆百货	2015年7月24日	重大事项	29.26	2016年1月4日	29.90	29,671	848,727.24	868,173.46	-
600759	洲际油气	2015年9月21日	重大事项	7.85	-	-	46,599	415,857.32	365,802.15	-
600851	海欣股份	2015年12月21日	重大事项	14.70	2016年1月19日	13.23	58,904	650,598.51	865,888.80	-
600859	王府井	2015年12月21日	重大事项	27.22	2016年1月4日	27.22	22,230	551,295.39	605,100.60	-
600864	哈投股份	2015年10月9日	重大事项	10.88	2016年1月14日	11.97	29,955	353,454.90	325,910.40	-
600880	博瑞传播	2015年9月16日	重大事项	11.35	2016年1月18日	8.25	349,000	4,577,830.70	3,961,150.00	-
600978	宜华木业	2015年6月18日	重大事项	22.33	2016年1月21日	20.10	73,354	460,538.31	1,637,994.82	-
601000	唐山港	2015年10月29日	重大事项	8.25	2016年2月17日	7.98	164,078	1,347,523.24	1,353,643.50	-
601678	滨化股份	2015年12月31日	重大事项	8.02	2016年1月5日	7.22	53,793	410,780.70	431,419.86	-
601717	郑煤机	2015年12月18日	重大事项	7.52	-	-	77,205	631,628.95	580,581.60	-

7.4.12.3 期末债券正回购交易中作为抵押的债券

7.4.12.3.1 银行间市场债券正回购

无。

7.4.12.3.2 交易所市场债券正回购

无。

7.4.13 金融工具风险及管理

7.4.13.1 风险管理政策和组织架构

本基金为被动式指数基金，其预期的风险和收益高于货币市场基金、债券基金、混合型基金。本基金主要投资于标的指数成份股和备选成份股。本基金在日常经营活动中面临的与这些金融工具相关的风险主要包括信用风险、流动性风险及市场风险。本基金的基金管理人从事风险管理的主要目标是争取将以上风险控制在限定的范围之内，力争实现基金净值增长率与标的指数增长率间的高度正相关，并保持跟踪误差在合同约定的范围内。本基金的基金管理人致力于全面内部控制体系的建设，建立了从董事会层面到各业务部门的风险管理组织架构。本基金的基金管理人在董事会下设风险控制和合规审计委员会，主要负责制定基金管理人风险控制战略和控制政策、协

调突发重大风险等事项；督察长负责对基金管理人各业务环节合法合规运作进行监督检查，组织、指导基金管理人内部监察稽核工作，并可向董事会和中国证监会直接报告；在公司内部设立独立的监察稽核部，专职负责对基金管理人各部门、各业务的风险控制情况进行督促和检查，并适时提出整改建议。本基金的基金管理人对于金融工具的风险管理方法主要是通过定性分析和定量分析的方法去估测各种风险产生的可能损失。从定性分析的角度出发，判断风险损失的严重程度和出现同类风险损失的频度。而从定量分析的角度出发，根据本基金的投资目标，结合基金资产所运用金融工具特征通过特定的风险量化指标、模型，日常的量化报告，确定风险损失的限度和相应置信程度，及时可靠地对各种风险进行监督、检查和评估，并通过相应决策，将风险控制可在承受的范围之内。

7.4.13.2 信用风险

信用风险是指基金在交易过程中因交易对手未履行合约责任，或者基金所投资证券的发行人出现违约、拒绝支付到期本息等情况，导致基金资产损失和收益变化的风险。本基金的基金管理人在交易前对交易对手的资信状况进行了充分的评估。本基金的银行存款存放在本基金的托管行中国工商银行股份有限公司，与该银行存款相关的信用风险不重大。本基金在交易所进行的交易均以中国证券登记结算有限责任公司为交易对手完成证券交收和款项清算，违约风险可能性很小；在银行间同业市场进行交易前均对交易对手进行信用评估并对证券交割方式进行限制以控制相应的信用风险。本基金的基金管理人建立了信用风险管理流程，通过对投资品种信用等级评估来控制证券发行人的信用风险，且通过分散化投资以分散信用风险。于 2015 年 12 月 31 日，本基金未持有信用类债券。（2014 年 12 月 31 日：未持有）。

7.4.13.3 流动性风险

流动性风险是指基金所持金融工具变现的难易程度。本基金的流动性风险一方面来自于基金份额持有人可随时要求赎回其持有的基金份额，另一方面来自于投资品种所处的交易市场不活跃而带来的变现困难或因投资集中而无法在市场出现剧烈波动的情况下以合理的价格变现。针对兑付赎回资金的流动性风险，本基金的基金管理人每日对本基金的申购赎回情况进行严密监控并预测流动性需求，保持基金投资组合中的可用现金头寸与之相匹配。本基金的基金管理人在基金合同中设计了巨额赎回条款，约定在非常情况下赎回申请的处理方式，控制因开放申购赎回模式带来的流动性风险，有效保障基金持有人利益。针对投资品种变现的流动性风险，本基金的基金管理人通过独立的风险管理职能部门设定流动性比例要求，对流动性指标进行持续的监测和分析，包括组合持仓集中度指标、组合在短时间内变现能力的综合指标、组合中变现能力较差的投资品

种比例以及流通受限制的投资品种比例等。本基金所持大部分证券在证券交易所上市，其余亦可在银行间同业市场交易，因此除附注中列示的部分基金资产流通暂时受限制不能自由转让的情况外，其余金融资产均能以合理价格适时变现。此外，本基金可通过卖出回购金融资产方式借入短期资金应对流动性需求，其上限一般不超过基金持有的债券投资的公允价值。本基金所持有的全部金融负债的合同约定到期日均为一个月以内且不计息，可赎回基金份额净值（所有者权益）无固定到期日且不计息，因此账面余额即为未折现的合约到期现金流量。

7.4.13.4 市场风险

市场风险是指基金所持金融工具的公允价值或未来现金流量因所处市场各类价格因素的变动而发生波动的风险，包括利率风险、外汇风险和其他价格风险。

7.4.13.4.1 利率风险

利率风险是指金融工具的公允价值或现金流量受市场利率变动而发生波动的风险。利率敏感性金融工具均面临由于市场利率上升而导致公允价值下降的风险，其中浮动利率类金融工具还面临每个付息期间结束根据市场利率重新定价时对于未来现金流影响的风险。本基金持有的利率敏感性资产主要为银行存款、结算备付金及债券投资等，其余大部分金融资产和金融负债不计息，因此本基金的收入及经营活动的现金流量在很大程度上独立于市场利率变化。本基金的基金管理人定期对本基金面临的利率敏感性缺口进行监控。

7.4.13.4.1.1 利率风险敞口

单位：人民币元

本期末 2015 年 12 月 31 日	1 年以内	1-5 年	5 年以上	不计息	合计
资产					
银行存款	24,436,635.67	-	-	-	24,436,635.67
结算备付金	278,250.73	-	-	-	278,250.73
存出保证金	117,159.81	-	-	-	117,159.81
交易性金融资产	-	-	-	333,968,251.07	333,968,251.07
应收利息	-	-	-	3,936.36	3,936.36
应收申购款	-	-	-	95,732.62	95,732.62
资产总计	24,832,046.21	-	-	334,067,920.05	358,899,966.26
负债					
应付证券清算款	-	-	-	1,065.72	1,065.72
应付赎回款	-	-	-	516,140.14	516,140.14
应付管理人报酬	-	-	-	232,221.33	232,221.33
应付托管费	-	-	-	46,444.27	46,444.27

应付交易费用	-	-	-	527,980.21	527,980.21
其他负债	-	-	-	483,038.93	483,038.93
负债总计	-	-	-	1,806,890.60	1,806,890.60
利率敏感度缺口	24,832,046.21	-	-	332,261,029.45	357,093,075.66
上年度末 2014 年 12 月 31 日	1 年以内	1-5 年	5 年以上	不计息	合计
资产					
银行存款	39,002,911.70	-	-	-	39,002,911.70
结算备付金	1,405,241.48	-	-	-	1,405,241.48
存出保证金	121,925.25	-	-	-	121,925.25
交易性金融资产	-	-	-	627,393,187.26	627,393,187.26
应收证券清算款	-	-	-	5,916,684.97	5,916,684.97
应收利息	-	-	-	9,249.25	9,249.25
应收申购款	-	-	-	350,085.06	350,085.06
其他资产	-	-	-	-	-
资产总计	40,530,078.43	-	-	633,669,206.54	674,199,284.97
负债					
应付赎回款	-	-	-	6,480,317.77	6,480,317.77
应付管理人报酬	-	-	-	439,326.62	439,326.62
应付托管费	-	-	-	87,865.31	87,865.31
应付交易费用	-	-	-	871,692.32	871,692.32
其他负债	-	-	-	430,321.46	430,321.46
负债总计	-	-	-	8,309,523.48	8,309,523.48
利率敏感度缺口	40,530,078.43	-	-	625,359,683.06	665,889,761.49

注：表中所示为本基金资产及负债的账面价值，并按照合约规定的利率重新定价日或到期日孰早者予以分类。

7.4.13.4.1.2 利率风险的敏感性分析

注：于 2015 年 12 月 31 日，本基金持有的交易性债券投资公允价值占基金资产净值的比例为 0.00%（2014 年 12 月 31 日：未持有）因此当利率发生合理、可能的变动时，对于本基金资产净值无重大影响（2014 年 12 月 31 日：同）。

7.4.13.4.2 外汇风险

外汇风险是指金融工具的公允价值或未来现金流量因外汇汇率变动而发生波动的风险。本基金的所有资产及负债以人民币计价，因此无重大外汇风险。

7.4.13.4.3 其他价格风险

其他价格风险是指基金所持金融工具的公允价值或未来现金流量因除市场利率和外汇汇率以外的市场价格因素变动而发生波动的风险。本基金主要投资于证券交易所上市或银行间同业市场

交易的股票和债券，所面临的其他价格风险来源于单个证券发行主体自身经营情况或特殊事项的影响，也可能来源于证券市场整体波动的影响。本基金为被动式指数基金，原则上采用完全复制的方法，按照个股在标的指数中的基准权重构建投资组合。基金所构建的指数化投资组合将根据标的指数成份股及其权重的变动而进行相应调整。同时，本基金还将根据法律法规中的投资比例限制、申购赎回变动情况、新股增发等变化，对基金投资组合进行相应调整，以保证基金份额净值增长率与标的指数间的高度正相关和跟踪误差最小化。本基金通过投资组合的分散化降低其他价格风险。本基金主要投资于指数的成份股及其备选成份股，其投资比例不低于基金资产净值的 90%。此外，本基金的基金管理人每日对本基金所持有的证券价格实施监控，定期运用多种定量方法对基金进行风险度量，包括 VaR (Value at Risk) 指标等来测试本基金面临的潜在价格风险，及时可靠地对风险进行跟踪和控制。

7.4.13.4.3.1 其他价格风险敞口

金额单位：人民币元

项目	本期末 2015 年 12 月 31 日		上年度末 2014 年 12 月 31 日	
	公允价值	占基金 资产净 值比例 (%)	公允价值	占基金资 产净值比 例 (%)
交易性金融资产—股票投资	333,968,251.07	93.52	627,393,187.26	94.22
交易性金融资产—基金投资	-	-	-	-
交易性金融资产—贵金属投资	-	-	-	-
衍生金融资产—权证投资	-	-	-	-
其他	-	-	-	-
合计	333,968,251.07	93.52	627,393,187.26	94.22

7.4.13.4.3.2 其他价格风险的敏感性分析

假设	除业绩比较基准外的其他市场变量保持不变		
分析	相关风险变量的变动	对资产负债表日基金资产净值的影响金额 (单位：人民币元)	
		本期末 (2015 年 12 月 31 日)	上年度末 (2014 年 12 月 31 日)
	业绩比较基准上升 5%	16,664,480.35	33,485,798.20
业绩比较基准下降 5%	-16,664,480.35	-33,485,798.20	

7.4.14 有助于理解和分析会计报表需要说明的其他事项

(1) 公允价值

(a) 金融工具公允价值计量的方法

公允价值计量结果所属的层次，由对公允价值计量整体而言具有重要意义的输入值所属的最低层次决定：

第一层次：相同资产或负债在活跃市场上未经调整的报价。

第二层次：除第一层次输入值外相关资产或负债直接或间接可观察的输入值。

第三层次：相关资产或负债的不可观察输入值。

(b) 持续的以公允价值计量的金融工具

(i) 各层次金融工具公允价值

于 2015 年 12 月 31 日，本基金持有的以公允价值计量且其变动计入当期损益的金融资产中属于第一层次的余额为 297,825,853.64 元，属于第二层次的余额为 36,142,397.43 元，无属于第三层次的余额(2014 年 12 月 31 日：第一层次 581,036,712.78 元，第二层次 46,356,474.48，无第三层次)。

(ii) 公允价值所属层次间的重大变动

对于证券交易所上市的股票和债券，若出现重大事项停牌、交易不活跃(包括涨跌停时的交易不活跃)、或属于非公开发行等情况，本基金不会于停牌日至交易恢复活跃日期间、交易不活跃期间及限售期间将相关股票和债券的公允价值列入第一层次；并根据估值调整中采用的不可观察输入值对于公允价值的影响程度，确定相关股票和债券公允价值应属第二层次还是第三层次。

(iii) 第三层次公允价值余额和本期变动金额

无。

(c) 非持续的以公允价值计量的金融工具

于 2015 年 12 月 31 日，本基金未持有非持续的以公允价值计量的金融资产(2014 年 12 月 31 日：同)。

(d) 不以公允价值计量的金融工具

不以公允价值计量的金融资产和负债主要包括应收款项和其他金融负债，其账面价值与公允价值相差很小。

(2) 除公允价值外，截至资产负债表日本基金无需要说明的其他重要事项。

§ 8 投资组合报告

8.1 期末基金资产组合情况

金额单位：人民币元

序号	项目	金额	占基金总资产的比例 (%)
1	权益投资	333,968,251.07	93.05
	其中：股票	333,968,251.07	93.05
2	固定收益投资	-	-
	其中：债券	-	-
	资产支持证券	-	-
3	贵金属投资	-	-
4	金融衍生品投资	-	-
5	买入返售金融资产	-	-
	其中：买断式回购的买入返售金融资产	-	-
6	银行存款和结算备付金合计	24,714,886.40	6.89
7	其他各项资产	216,828.79	0.06
8	合计	358,899,966.26	100.00

8.2 期末按行业分类的股票投资组合

8.2.1 期末指数投资按行业分类的境内股票投资组合

金额单位：人民币元

代码	行业类别	公允价值	占基金资产净值比例 (%)
A	农、林、牧、渔业	5,221,104.64	1.46
B	采矿业	10,375,661.94	2.91
C	制造业	191,144,075.55	53.53
D	电力、热力、燃气及水生产和供应业	10,260,296.07	2.87
E	建筑业	8,696,680.32	2.44
F	批发和零售业	23,138,967.05	6.48
G	交通运输、仓储和邮政业	8,800,281.78	2.46
H	住宿和餐饮业	614,300.40	0.17
I	信息传输、软件和信息技术服务业	20,492,318.31	5.74
J	金融业	4,349,574.88	1.22
K	房地产业	25,121,528.80	7.04

L	租赁和商务服务业	5,894,024.67	1.65
M	科学研究和技术服务业	1,791,694.99	0.50
N	水利、环境和公共设施管理业	2,266,256.41	0.63
O	居民服务、修理和其他服务业	-	-
P	教育	-	-
Q	卫生和社会工作	883,158.00	0.25
R	文化、体育和娱乐业	7,992,816.21	2.24
S	综合	4,684,779.47	1.31
	合计	331,727,519.49	92.90

8.2.2 期末积极投资按行业分类的境内股票投资组合

金额单位：人民币元

代码	行业类别	公允价值	占基金资产净值比例 (%)
A	农、林、牧、渔业	-	-
B	采矿业	-	-
C	制造业	1,891,336.08	0.53
D	电力、热力、燃气及水生产和供应业	-	-
E	建筑业	-	-
F	批发和零售业	349,395.50	0.10
G	交通运输、仓储和邮政业	-	-
H	住宿和餐饮业	-	-
I	信息传输、软件和信息技术服务业	-	-
J	金融业	-	-
K	房地产业	-	-
L	租赁和商务服务业	-	-
M	科学研究和技术服务业	-	-
N	水利、环境和公共设施管理业	-	-
O	居民服务、修理和其他服务业	-	-
P	教育	-	-
Q	卫生和社会工作	-	-
R	文化、体育和娱乐业	-	-

S	综合	-	-
	合计	2,240,731.58	0.63

8.3 期末按公允价值占基金资产净值比例大小排序的所有股票投资明细

8.3.1 期末指数投资按公允价值占基金资产净值比例大小排序的所有股票投资明细

金额单位：人民币元

序号	股票代码	股票名称	数量 (股)	公允价值	占基金资产净值比例 (%)
1	600880	博瑞传播	349,000	3,961,150.00	1.11
2	600289	亿阳信通	135,807	2,675,397.90	0.75
3	600816	安信信托	108,408	2,468,450.16	0.69
4	600894	广日股份	105,662	2,112,183.38	0.59
5	000718	苏宁环球	146,060	1,926,531.40	0.54
6	600635	大众公用	192,387	1,896,935.82	0.53
7	600201	生物股份	49,200	1,818,924.00	0.51
8	600435	北方导航	60,386	1,733,078.20	0.49
9	002466	天齐锂业	12,300	1,731,225.00	0.48
10	600835	上海机电	56,446	1,710,878.26	0.48
11	002400	省广股份	67,900	1,707,685.00	0.48
12	002405	四维图新	42,483	1,648,340.40	0.46
13	600978	宜华木业	73,354	1,637,994.82	0.46
14	000758	中色股份	104,900	1,560,912.00	0.44
15	600525	长园集团	82,381	1,551,234.23	0.43
16	600654	中安消	53,379	1,539,450.36	0.43
17	600498	烽火通信	51,500	1,468,265.00	0.41
18	000501	鄂武商 A	68,504	1,465,985.60	0.41
19	002701	奥瑞金	51,597	1,458,131.22	0.41
20	300267	尔康制药	42,000	1,411,200.00	0.40
21	600176	中国巨石	55,329	1,405,909.89	0.39
22	000078	海王生物	58,311	1,397,131.56	0.39
23	002311	海大集团	99,480	1,389,735.60	0.39
24	300291	华录百纳	38,917	1,385,445.20	0.39
25	002437	誉衡药业	45,785	1,384,996.25	0.39
26	600079	人福医药	61,900	1,377,894.00	0.39
27	600584	长电科技	62,241	1,370,546.82	0.38
28	300115	长盈精密	40,503	1,359,685.71	0.38
29	601000	唐山港	164,078	1,353,643.50	0.38

30	000732	泰禾集团	54,988	1,347,206.00	0.38
31	002221	东华能源	57,409	1,342,222.42	0.38
32	600410	华胜天成	49,924	1,323,485.24	0.37
33	600643	爱建集团	89,272	1,307,834.80	0.37
34	600160	巨化股份	55,200	1,295,544.00	0.36
35	002030	达安基因	31,261	1,287,327.98	0.36
36	600426	华鲁恒升	86,374	1,246,376.82	0.35
37	600064	南京高科	64,839	1,228,699.05	0.34
38	600826	兰生股份	35,556	1,224,548.64	0.34
39	600240	华业资本	81,254	1,222,872.70	0.34
40	000066	长城电脑	78,912	1,198,673.28	0.34
41	600521	华海药业	47,148	1,197,087.72	0.34
42	600651	飞乐音响	81,091	1,196,092.25	0.33
43	600200	江苏吴中	41,894	1,168,423.66	0.33
44	002244	滨江集团	146,292	1,164,484.32	0.33
45	000031	中粮地产	82,183	1,154,671.15	0.32
46	002004	华邦健康	81,135	1,148,060.25	0.32
47	600122	宏图高科	58,982	1,145,430.44	0.32
48	002439	启明星辰	35,500	1,136,000.00	0.32
49	601233	桐昆股份	85,869	1,129,177.35	0.32
50	000566	海南海药	28,877	1,122,160.22	0.31
51	002308	威创股份	45,359	1,118,099.35	0.31
52	002573	清新环境	49,552	1,111,946.88	0.31
53	002508	老板电器	24,733	1,111,748.35	0.31
54	002179	中航光电	29,280	1,111,468.80	0.31
55	002285	世联行	68,343	1,109,206.89	0.31
56	600645	中源协和	16,999	1,105,104.99	0.31
57	002049	同方国芯	18,300	1,100,745.00	0.31
58	600478	科力远	49,932	1,094,509.44	0.31
59	600884	杉杉股份	27,823	1,091,774.52	0.31
60	600482	风帆股份	23,000	1,082,150.00	0.30
61	600436	片仔癀	15,700	1,080,003.00	0.30
62	600158	中体产业	41,271	1,076,347.68	0.30
63	600487	亨通光电	67,372	1,073,909.68	0.30
64	600673	东阳光科	105,349	1,073,506.31	0.30
65	600503	华丽家族	78,200	1,071,340.00	0.30
66	000541	佛山照明	63,906	1,067,230.20	0.30
67	600664	哈药股份	89,400	1,066,542.00	0.30
68	600885	宏发股份	35,320	1,055,714.80	0.30

69	000887	中鼎股份	44,598	1,052,512.80	0.29
70	600823	世茂股份	85,362	1,043,977.26	0.29
71	600320	振华重工	173,504	1,035,818.88	0.29
72	002276	万马股份	34,401	1,035,470.10	0.29
73	000547	航天发展	54,100	1,030,605.00	0.29
74	000652	泰达股份	143,604	1,023,896.52	0.29
75	600522	中天科技	44,697	1,023,561.30	0.29
76	002595	豪迈科技	44,900	1,018,781.00	0.29
77	000997	新大陆	40,186	1,017,509.52	0.28
78	002368	太极股份	15,141	1,015,961.10	0.28
79	000656	金科股份	192,300	1,015,344.00	0.28
80	000998	隆平高科	42,602	1,011,797.50	0.28
81	000939	凯迪生态	70,222	1,011,196.80	0.28
82	600376	首开股份	80,400	1,005,000.00	0.28
83	002493	荣盛石化	64,100	993,550.00	0.28
84	002048	宁波华翔	57,072	993,052.80	0.28
85	600655	豫园商城	61,400	992,224.00	0.28
86	000748	长城信息	40,200	992,136.00	0.28
87	000661	长春高新	8,211	989,014.95	0.28
88	000049	德赛电池	17,308	982,748.24	0.28
89	300253	卫宁软件	23,350	977,898.00	0.27
90	002340	格林美	64,202	975,870.40	0.27
91	002190	成飞集成	22,300	975,848.00	0.27
92	600086	东方金钰	78,822	970,298.82	0.27
93	601012	隆基股份	70,924	968,112.60	0.27
94	000667	美好集团	191,091	947,811.36	0.27
95	600879	航天电子	52,958	946,359.46	0.27
96	600056	中国医药	56,494	939,495.22	0.26
97	600175	美都能源	129,800	938,454.00	0.26
98	600143	金发科技	108,500	933,100.00	0.26
99	600694	大商股份	17,900	924,177.00	0.26
100	000418	小天鹅 A	38,359	920,616.00	0.26
101	002568	百润股份	21,520	918,688.80	0.26
102	000961	中南建设	59,400	918,324.00	0.26
103	000671	阳光城	101,395	915,596.85	0.26
104	600074	保千里	55,300	910,791.00	0.26
105	300122	智飞生物	24,900	905,862.00	0.25
106	001696	宗申动力	65,445	904,449.90	0.25
107	600388	龙净环保	52,300	903,744.00	0.25

108	002489	浙江永强	82,829	897,866.36	0.25
109	300043	互动娱乐	56,500	892,700.00	0.25
110	002128	露天煤业	105,400	890,630.00	0.25
111	600337	美克家居	57,014	890,558.68	0.25
112	600325	华发股份	54,453	887,583.90	0.25
113	600171	上海贝岭	41,762	884,936.78	0.25
114	300244	迪安诊断	12,700	883,158.00	0.25
115	601369	陕鼓动力	99,900	873,126.00	0.24
116	600770	综艺股份	47,575	869,195.25	0.24
117	000930	中粮生化	58,747	868,280.66	0.24
118	600729	重庆百货	29,671	868,173.46	0.24
119	000550	江铃汽车	28,955	868,070.90	0.24
120	600851	海欣股份	58,904	865,888.80	0.24
121	600805	悦达投资	68,375	865,627.50	0.24
122	002191	劲嘉股份	56,324	865,136.64	0.24
123	601168	西部矿业	116,400	860,196.00	0.24
124	000012	南玻 A	64,104	855,788.40	0.24
125	002325	洪涛股份	54,492	851,709.96	0.24
126	600380	健康元	61,361	848,009.02	0.24
127	002085	万丰奥威	26,200	843,116.00	0.24
128	300199	翰宇药业	34,200	842,346.00	0.24
129	300274	阳光电源	30,700	841,794.00	0.24
130	002482	广田股份	28,715	839,913.75	0.24
131	000969	安泰科技	64,174	832,978.52	0.23
132	600094	大名城	78,200	830,484.00	0.23
133	300182	捷成股份	34,600	830,400.00	0.23
134	600601	方正科技	134,101	828,744.18	0.23
135	600138	中青旅	35,359	824,218.29	0.23
136	601929	吉视传媒	132,900	821,322.00	0.23
137	600594	益佰制药	38,700	820,440.00	0.23
138	600500	中化国际	63,700	815,997.00	0.23
139	600312	平高电气	41,612	811,434.00	0.23
140	002444	巨星科技	39,095	809,266.50	0.23
141	300257	开山股份	26,200	808,270.00	0.23
142	000973	佛塑科技	62,106	807,378.00	0.23
143	000988	华工科技	38,050	805,899.00	0.23
144	002161	远望谷	36,120	805,476.00	0.23
145	300072	三聚环保	23,700	805,089.00	0.23
146	600881	亚泰集团	110,968	803,408.32	0.22

147	002419	天虹商场	59,393	801,805.50	0.22
148	002430	杭氧股份	69,464	798,836.00	0.22
149	600198	大唐电信	32,296	796,742.32	0.22
150	002463	沪电股份	122,419	790,826.74	0.22
151	600516	方大炭素	63,100	789,381.00	0.22
152	000488	晨鸣纸业	88,306	787,689.52	0.22
153	600611	大众交通	51,058	783,740.30	0.22
154	600499	科达洁能	34,600	782,998.00	0.22
155	002063	远光软件	37,005	782,285.70	0.22
156	600418	江淮汽车	53,568	781,557.12	0.22
157	002657	中科金财	9,700	775,903.00	0.22
158	600219	南山铝业	91,000	775,320.00	0.22
159	000979	中弘股份	193,284	773,136.00	0.22
160	601515	东风股份	46,563	772,014.54	0.22
161	000697	炼石有色	27,377	761,628.14	0.21
162	002273	水晶光电	18,731	760,478.60	0.21
163	300147	香雪制药	30,346	758,953.46	0.21
164	000603	盛达矿业	41,872	755,789.60	0.21
165	000777	中核科技	23,945	751,633.55	0.21
166	600460	士兰微	84,869	751,090.65	0.21
167	002223	鱼跃医疗	19,337	743,507.65	0.21
168	002390	信邦制药	51,287	735,968.45	0.21
169	600017	日照港	112,507	735,795.78	0.21
170	000690	宝新能源	75,160	735,064.80	0.21
171	000050	深天马 A	34,600	733,866.00	0.21
172	000970	中科三环	52,100	730,963.00	0.20
173	002022	科华生物	25,054	729,071.40	0.20
174	300085	银之杰	12,900	721,110.00	0.20
175	600797	浙大网新	50,137	720,970.06	0.20
176	600496	精工钢构	119,923	720,737.23	0.20
177	000829	天音控股	58,897	719,721.34	0.20
178	600039	四川路桥	140,750	717,825.00	0.20
179	600704	物产中大	40,584	715,090.08	0.20
180	600572	康恩贝	53,518	715,000.48	0.20
181	600803	新奥股份	44,900	712,114.00	0.20
182	002698	博实股份	24,276	712,015.08	0.20
183	600967	北方创业	40,100	711,775.00	0.20
184	002168	深圳惠程	60,134	711,385.22	0.20
185	002714	牧原股份	15,100	710,757.00	0.20

186	000417	合肥百货	64,649	706,613.57	0.20
187	600811	东方集团	81,400	706,552.00	0.20
188	000592	平潭发展	35,300	705,294.00	0.20
189	600108	亚盛集团	95,000	697,300.00	0.20
190	002271	东方雨虹	35,472	692,768.16	0.19
191	600004	白云机场	48,558	690,980.34	0.19
192	002266	浙富控股	84,440	687,341.60	0.19
193	002477	雏鹰农牧	40,604	686,613.64	0.19
194	000616	海航投资	87,240	685,706.40	0.19
195	300055	万邦达	31,500	683,865.00	0.19
196	600748	上实发展	50,571	678,662.82	0.19
197	002665	首航节能	22,250	678,625.00	0.19
198	002073	软控股份	40,014	676,236.60	0.19
199	002250	联化科技	35,649	672,696.63	0.19
200	600497	驰宏锌锗	60,900	672,336.00	0.19
201	600787	中储股份	66,934	672,017.36	0.19
202	600422	昆药集团	16,857	671,245.74	0.19
203	600587	新华医疗	18,373	667,491.09	0.19
204	600511	国药股份	17,592	667,088.64	0.19
205	600563	法拉电子	16,023	666,717.03	0.19
206	600755	厦门国贸	71,213	663,705.16	0.19
207	000006	深振业 A	57,607	663,056.57	0.19
208	600151	航天机电	53,543	661,791.48	0.19
209	600236	桂冠电力	88,400	661,232.00	0.19
210	000028	国药一致	9,957	658,655.55	0.18
211	603766	隆鑫通用	27,687	657,012.51	0.18
212	600536	中国软件	18,175	655,754.00	0.18
213	300088	长信科技	46,400	650,992.00	0.18
214	000681	视觉中国	17,100	649,971.00	0.18
215	002013	中航机电	28,518	646,217.88	0.18
216	600335	国机汽车	34,272	642,257.28	0.18
217	002050	三花股份	59,862	637,530.30	0.18
218	002219	恒康医疗	42,065	626,768.50	0.18
219	002267	陕天然气	49,462	623,221.20	0.17
220	000062	深圳华强	16,800	614,880.00	0.17
221	600754	锦江股份	11,970	614,300.40	0.17
222	600316	洪都航空	26,300	613,842.00	0.17
223	002373	千方科技	13,407	613,370.25	0.17
224	000762	西藏矿业	23,290	612,527.00	0.17

225	002051	中工国际	24,100	610,453.00	0.17
226	600618	氯碱化工	37,798	610,059.72	0.17
227	002396	星网锐捷	25,237	609,473.55	0.17
228	002005	德豪润达	59,730	605,662.20	0.17
229	600859	王府井	22,230	605,100.60	0.17
230	600270	外运发展	22,322	604,033.32	0.17
231	002498	汉缆股份	81,100	603,384.00	0.17
232	300273	和佳股份	28,870	603,383.00	0.17
233	002642	荣之联	10,400	602,056.00	0.17
234	002143	印纪传媒	14,800	600,140.00	0.17
235	600597	光明乳业	37,600	598,592.00	0.17
236	002299	圣农发展	27,200	598,128.00	0.17
237	600617	国新能源	39,000	597,870.00	0.17
238	600169	太原重工	104,000	596,960.00	0.17
239	600058	五矿发展	26,100	592,470.00	0.17
240	002217	合力泰	34,800	589,860.00	0.17
241	000926	福星股份	34,925	588,137.00	0.16
242	600765	中航重机	29,695	583,209.80	0.16
243	002001	新和成	33,400	582,496.00	0.16
244	000511	烯碳新材	49,724	582,268.04	0.16
245	601717	郑煤机	77,205	580,581.60	0.16
246	600517	置信电气	45,732	578,967.12	0.16
247	000816	智慧农业	69,361	578,470.74	0.16
248	600120	浙江东方	29,087	577,667.82	0.16
249	600161	天坛生物	16,467	575,192.31	0.16
250	000563	陕国投 A	37,916	573,289.92	0.16
251	600808	马钢股份	181,900	572,985.00	0.16
252	002315	焦点科技	5,966	572,795.66	0.16
253	002293	罗莱生活	31,382	572,407.68	0.16
254	000685	中山公用	40,374	571,292.10	0.16
255	601311	骆驼股份	26,054	568,758.82	0.16
256	600481	双良节能	62,776	568,750.56	0.16
257	002428	云南锗业	27,978	567,393.84	0.16
258	000090	天健集团	33,260	566,085.20	0.16
259	600267	海正药业	35,500	562,675.00	0.16
260	000650	仁和药业	52,886	559,005.02	0.16
261	000543	皖能电力	65,751	556,910.97	0.16
262	600067	冠城大通	63,686	556,615.64	0.16
263	600409	三友化工	71,802	556,465.50	0.16

264	000587	金叶珠宝	25,982	552,117.50	0.15
265	600187	国中水务	88,700	550,827.00	0.15
266	600557	康缘药业	21,925	548,563.50	0.15
267	600026	中海发展	59,256	547,525.44	0.15
268	603169	兰石重装	30,000	547,500.00	0.15
269	600468	百利电气	30,817	546,077.24	0.15
270	600812	华北制药	63,334	545,305.74	0.15
271	300202	聚龙股份	16,822	541,500.18	0.15
272	000021	深科技	44,856	540,963.36	0.15
273	002588	史丹利	16,610	540,323.30	0.15
274	000951	中国重汽	29,700	537,570.00	0.15
275	002440	闰土股份	28,174	536,714.70	0.15
276	600872	中炬高新	34,178	534,885.70	0.15
277	000830	鲁西化工	76,927	533,104.11	0.15
278	600433	冠豪高新	46,500	532,890.00	0.15
279	002011	盾安环境	31,805	531,779.60	0.15
280	000861	海印股份	68,667	530,795.91	0.15
281	600428	中远航运	51,522	528,615.72	0.15
282	600970	中材国际	44,100	526,995.00	0.15
283	600351	亚宝药业	33,723	526,753.26	0.15
284	002344	海宁皮城	34,200	524,628.00	0.15
285	600366	宁波韵升	23,980	523,723.20	0.15
286	002092	中泰化学	59,468	523,318.40	0.15
287	600699	均胜电子	16,742	523,187.50	0.15
288	600580	卧龙电气	33,786	520,980.12	0.15
289	000860	顺鑫农业	24,388	519,464.40	0.15
290	002269	美邦服饰	77,100	517,341.00	0.14
291	300026	红日药业	24,500	516,950.00	0.14
292	600125	铁龙物流	55,763	512,461.97	0.14
293	603019	中科曙光	5,600	510,552.00	0.14
294	603698	航天工程	14,500	508,225.00	0.14
295	600062	华润双鹤	22,200	506,382.00	0.14
296	600220	江苏阳光	87,358	501,434.92	0.14
297	002093	国脉科技	33,550	499,224.00	0.14
298	002603	以岭药业	27,500	498,575.00	0.14
299	002681	奋达科技	11,400	498,180.00	0.14
300	002672	东江环保	24,637	496,928.29	0.14
301	000513	丽珠集团	8,648	496,654.64	0.14
302	600292	中电远达	23,943	495,141.24	0.14

303	600216	浙江医药	40,000	494,800.00	0.14
304	600458	时代新材	27,690	490,113.00	0.14
305	601880	大连港	82,153	489,631.88	0.14
306	600284	浦东建设	35,606	487,446.14	0.14
307	002180	艾派克	10,500	484,575.00	0.14
308	600825	新华传媒	40,521	483,820.74	0.14
309	000869	张裕 A	10,500	480,690.00	0.13
310	300134	大富科技	15,930	479,493.00	0.13
311	002431	棕榈园林	17,772	477,000.48	0.13
312	600348	阳泉煤业	73,600	475,456.00	0.13
313	603188	亚邦股份	21,200	474,456.00	0.13
314	600298	安琪酵母	15,447	469,897.74	0.13
315	600628	新世界	25,969	469,779.21	0.13
316	600416	湘电股份	22,621	468,933.33	0.13
317	000600	建投能源	43,800	466,908.00	0.13
318	002064	华峰氨纶	71,922	466,773.78	0.13
319	000680	山推股份	60,777	464,944.05	0.13
320	002242	九阳股份	20,341	461,333.88	0.13
321	000900	现代投资	54,795	459,730.05	0.13
322	000848	承德露露	27,451	452,941.50	0.13
323	601886	江河创建	35,900	452,699.00	0.13
324	000897	津滨发展	79,022	450,425.40	0.13
325	002181	粤传媒	28,404	450,203.40	0.13
326	000572	海马汽车	70,301	449,926.40	0.13
327	002056	横店东磁	16,002	449,816.22	0.13
328	000921	海信科龙	47,186	449,682.58	0.13
329	002414	高德红外	14,750	449,432.50	0.13
330	002505	大康牧业	52,700	447,423.00	0.13
331	000620	新华联	44,233	447,195.63	0.13
332	002078	太阳纸业	78,694	443,047.22	0.12
333	600528	中铁二局	30,900	442,797.00	0.12
334	600869	智慧能源	46,054	439,815.70	0.12
335	002551	尚荣医疗	13,330	439,490.10	0.12
336	600183	生益科技	43,952	434,685.28	0.12
337	002653	海思科	19,800	433,422.00	0.12
338	002332	仙琚制药	28,585	433,062.75	0.12
339	600006	东风汽车	48,843	432,748.98	0.12
340	002345	潮宏基	25,634	432,701.92	0.12
341	601678	滨化股份	53,793	431,419.86	0.12

342	600850	华东电脑	8,305	428,953.25	0.12
343	600260	凯乐科技	28,559	426,671.46	0.12
344	300039	上海凯宝	30,538	423,256.68	0.12
345	600614	鼎立股份	36,288	422,029.44	0.12
346	002028	思源电气	26,537	421,672.93	0.12
347	601126	四方股份	31,690	420,843.20	0.12
348	600112	天成控股	24,921	417,675.96	0.12
349	000931	中关村	32,788	416,407.60	0.12
350	000975	银泰资源	32,986	412,984.72	0.12
351	603369	今世缘	12,308	412,687.24	0.12
352	002025	航天电器	15,867	412,383.33	0.12
353	000088	盐田港	47,836	412,346.32	0.12
354	002254	泰和新材	25,944	412,250.16	0.12
355	000786	北新建材	34,624	412,025.60	0.12
356	600180	瑞茂通	18,638	411,527.04	0.12
357	601010	文峰股份	56,523	410,922.21	0.12
358	600657	信达地产	59,034	410,286.30	0.11
359	603077	和邦生物	60,700	408,511.00	0.11
360	600073	上海梅林	28,776	407,180.40	0.11
361	600757	长江传媒	37,044	406,743.12	0.11
362	600993	马应龙	18,424	405,696.48	0.11
363	002106	莱宝高科	30,200	402,868.00	0.11
364	002384	东山精密	20,056	401,521.12	0.11
365	000528	柳工	48,200	399,578.00	0.11
366	601777	力帆股份	23,028	399,305.52	0.11
367	600566	济川药业	14,400	398,304.00	0.11
368	600282	南钢股份	124,900	395,933.00	0.11
369	000636	风华高科	34,672	395,607.52	0.11
370	000612	焦作万方	51,562	393,418.06	0.11
371	601005	重庆钢铁	119,100	391,839.00	0.11
372	002479	富春环保	29,206	391,360.40	0.11
373	600280	中央商场	35,032	391,307.44	0.11
374	600750	江中药业	11,082	391,083.78	0.11
375	002251	步步高	23,899	389,553.70	0.11
376	002118	紫鑫药业	19,898	388,209.98	0.11
377	600761	安徽合力	28,875	385,481.25	0.11
378	002122	天马股份	46,137	384,321.21	0.11
379	600831	广电网络	24,247	383,345.07	0.11
380	002503	搜于特	24,200	383,328.00	0.11

381	002029	七匹狼	27,860	380,846.20	0.11
382	600586	金晶科技	62,268	380,457.48	0.11
383	000099	中信海直	25,722	380,171.16	0.11
384	600184	光电股份	13,040	376,986.40	0.11
385	002155	湖南黄金	41,700	374,883.00	0.10
386	000726	鲁泰 A	27,562	372,638.24	0.10
387	002727	一心堂	6,414	370,921.62	0.10
388	600300	维维股份	51,322	367,978.74	0.10
389	600759	洲际油气	46,599	365,802.15	0.10
390	600545	新疆城建	33,042	365,774.94	0.10
391	601801	皖新传媒	11,186	365,558.48	0.10
392	600790	轻纺城	44,760	363,898.80	0.10
393	002041	登海种业	21,590	363,791.50	0.10
394	002317	众生药业	27,202	360,154.48	0.10
395	002358	森源电气	19,412	358,151.40	0.10
396	002342	巨力索具	46,988	357,578.68	0.10
397	000401	冀东水泥	32,800	357,520.00	0.10
398	000631	顺发恒业	35,844	355,572.48	0.10
399	603883	老百姓	5,000	354,850.00	0.10
400	600392	盛和资源	28,822	354,798.82	0.10
401	600639	浦东金桥	15,711	351,769.29	0.10
402	600736	苏州高新	31,813	349,943.00	0.10
403	000933	神火股份	70,100	349,098.00	0.10
404	000030	富奥股份	33,576	342,475.20	0.10
405	600329	中新药业	16,162	342,311.16	0.10
406	000426	兴业矿业	48,340	341,280.40	0.10
407	000703	恒逸石化	30,606	340,032.66	0.10
408	002281	光迅科技	5,220	338,412.60	0.09
409	601666	平煤股份	72,600	338,316.00	0.09
410	600596	新安股份	33,150	338,130.00	0.09
411	600720	祁连山	38,254	337,782.82	0.09
412	002203	海亮股份	30,676	337,436.00	0.09
413	002354	天神娱乐	3,500	335,930.00	0.09
414	002277	友阿股份	24,141	335,318.49	0.09
415	601002	晋亿实业	29,069	335,165.57	0.09
416	000669	金鸿能源	14,966	334,190.78	0.09
417	002237	恒邦股份	33,430	333,631.40	0.09
418	600395	盘江股份	40,500	332,505.00	0.09
419	002663	普邦园林	41,678	330,923.32	0.09

420	000596	古井贡酒	9,000	328,500.00	0.09
421	600575	皖江物流	52,856	327,178.64	0.09
422	600773	西藏城投	17,965	326,963.00	0.09
423	600251	冠农股份	28,930	326,909.00	0.09
424	600864	哈投股份	29,955	325,910.40	0.09
425	600509	天富能源	33,058	324,298.98	0.09
426	600059	古越龙山	29,488	324,073.12	0.09
427	002233	塔牌集团	22,052	323,061.80	0.09
428	002309	中利科技	17,131	321,720.18	0.09
429	000519	江南红箭	18,820	319,563.60	0.09
430	600022	山东钢铁	102,500	318,775.00	0.09
431	000919	金陵药业	18,510	318,372.00	0.09
432	002327	富安娜	26,188	315,041.64	0.09
433	600088	中视传媒	10,312	310,494.32	0.09
434	000693	华泽钴镍	16,605	309,351.15	0.09
435	601139	深圳燃气	33,800	307,580.00	0.09
436	600809	山西汾酒	15,900	306,393.00	0.09
437	600743	华远地产	44,744	303,364.32	0.08
438	603001	奥康国际	9,023	303,353.26	0.08
439	000877	天山股份	37,648	302,313.44	0.08
440	601908	京运通	36,522	300,210.84	0.08
441	603699	纽威股份	13,700	298,934.00	0.08
442	600425	青松建化	50,810	296,730.40	0.08
443	002392	北京利尔	36,560	284,436.80	0.08
444	601001	大同煤业	51,100	283,605.00	0.08
445	600551	时代出版	12,461	283,487.75	0.08
446	600141	兴发集团	19,348	282,867.76	0.08
447	600874	创业环保	26,739	282,096.45	0.08
448	600195	中牧股份	13,134	280,804.92	0.08
449	600640	号百控股	13,087	277,575.27	0.08
450	603567	珍宝岛	5,200	269,360.00	0.08
451	600537	亿晶光电	17,964	269,100.72	0.08
452	603328	依顿电子	9,104	268,659.04	0.08
453	002635	安洁科技	9,656	268,436.80	0.08
454	600546	山煤国际	60,500	268,015.00	0.08
455	600776	东方通信	23,405	267,753.20	0.07
456	600456	宝钛股份	13,117	266,275.10	0.07
457	603555	贵人鸟	7,500	265,725.00	0.07
458	600483	福能股份	15,400	264,726.00	0.07

459	002408	齐翔腾达	19,773	263,178.63	0.07
460	002678	珠江钢琴	15,255	262,538.55	0.07
461	002646	青青稞酒	11,036	251,841.52	0.07
462	600507	方大特钢	41,156	251,051.60	0.07
463	600397	安源煤业	42,437	247,832.08	0.07
464	002461	珠江啤酒	15,876	242,426.52	0.07
465	600132	重庆啤酒	14,764	236,076.36	0.07
466	002204	大连重工	23,564	235,640.00	0.07
467	600510	黑牡丹	19,413	233,538.39	0.07
468	601101	昊华能源	29,500	231,870.00	0.06
469	002140	东华科技	10,851	231,126.30	0.06
470	002194	武汉凡谷	13,534	230,078.00	0.06
471	002216	三全食品	19,686	224,223.54	0.06
472	601965	中国汽研	23,425	219,960.75	0.06
473	603005	晶方科技	4,372	219,911.60	0.06
474	600259	广晟有色	5,431	215,067.60	0.06
475	002238	天威视讯	9,564	212,320.80	0.06
476	600997	开滦股份	38,049	212,313.42	0.06
477	000525	红太阳	12,503	211,800.82	0.06
478	603366	日出东方	19,486	206,551.60	0.06
479	002174	游族网络	2,400	202,536.00	0.06
480	600780	通宝能源	28,093	199,179.37	0.06
481	600971	恒源煤电	30,522	191,983.38	0.05
482	603806	福斯特	3,700	184,963.00	0.05
483	600751	天海投资	18,800	180,856.00	0.05
484	000852	石化机械	8,426	179,979.36	0.05
485	601226	华电重工	14,100	178,365.00	0.05
486	002249	大洋电机	12,650	167,739.00	0.05
487	603899	晨光文具	3,900	164,034.00	0.05
488	603568	伟明环保	3,200	162,240.00	0.05
489	600917	重庆燃气	10,500	159,495.00	0.04
490	002371	七星电子	8,175	157,614.00	0.04
491	002648	卫星石化	14,466	156,377.46	0.04
492	603589	口子窖	3,600	154,584.00	0.04
493	000719	大地传媒	7,164	146,145.60	0.04
494	000552	靖远煤电	13,959	140,706.72	0.04
495	600429	三元股份	18,479	134,711.91	0.04
496	603355	莱克电气	2,800	130,760.00	0.04
497	603025	大豪科技	3,100	126,821.00	0.04

498	002745	木林森	3,000	122,790.00	0.03
499	000582	北部湾港	5,400	121,554.00	0.03
500	600801	华新水泥	12,107	98,672.05	0.03

8.3.2 期末积极投资按公允价值占基金资产净值比例大小排序的所有股票投资明细

金额单位：人民币元

序号	股票代码	股票名称	数量 (股)	公允价值	占基金资产净值比例 (%)
1	000982	中银绒业	112,858	988,636.08	0.28
2	002018	华信国际	29,500	902,700.00	0.25
3	002091	江苏国泰	13,150	349,395.50	0.10

8.4 报告期内股票投资组合的重大变动

8.4.1 累计买入金额超出期初基金资产净值 2%或前 20 名的股票明细

金额单位：人民币元

序号	股票代码	股票名称	本期累计买入金额	占期初基金资产净值比例 (%)
1	600816	安信信托	28,278,848.36	4.25
2	600830	香溢融通	19,119,512.63	2.87
3	002013	中航机电	12,995,540.60	1.95
4	600765	中航重机	12,409,026.74	1.86
5	000667	美好集团	9,726,676.00	1.46
6	600435	北方导航	8,916,339.49	1.34
7	300253	卫宁软件	8,793,962.60	1.32
8	002140	东华科技	8,633,979.16	1.30
9	600284	浦东建设	8,566,430.97	1.29
10	600685	中船防务	8,295,070.89	1.25
11	600240	华业资本	7,593,970.67	1.14
12	600895	张江高科	7,290,530.57	1.09
13	600879	航天电子	6,900,369.56	1.04
14	002727	一心堂	6,439,716.94	0.97
15	600551	时代出版	6,352,011.74	0.95
16	002405	四维图新	6,309,768.83	0.95
17	000540	中天城投	6,293,540.56	0.95
18	000681	视觉中国	6,212,189.73	0.93

19	600507	方大特钢	6,211,661.10	0.93
20	601886	江河创建	6,185,418.64	0.93

注：买入金额按买入成交金额（成交单价乘以成交数量）填列，不考虑相关交易费用。

8.4.2 累计卖出金额超出期初基金资产净值 2%或前 20 名的股票明细

金额单位：人民币元

序号	股票代码	股票名称	本期累计卖出金额	占期初基金资产净值比例 (%)
1	600816	安信信托	35,296,642.43	5.30
2	600830	香溢融通	31,160,045.75	4.68
3	600765	中航重机	15,600,045.64	2.34
4	300059	东方财富	13,962,714.00	2.10
5	000031	中粮地产	12,945,372.48	1.94
6	002013	中航机电	12,500,996.96	1.88
7	600284	浦东建设	11,188,611.04	1.68
8	002390	信邦制药	10,103,545.91	1.52
9	300253	卫宁软件	10,092,386.56	1.52
10	000667	美好集团	10,024,577.44	1.51
11	600743	华远地产	9,938,722.66	1.49
12	000540	中天城投	9,806,159.05	1.47
13	600895	张江高科	9,793,600.76	1.47
14	600507	方大特钢	9,699,725.09	1.46
15	002152	广电运通	9,564,082.00	1.44
16	600551	时代出版	9,479,024.77	1.42
17	600240	华业资本	9,429,891.60	1.42
18	002405	四维图新	9,368,707.54	1.41
19	000006	深振业 A	9,086,861.88	1.36
20	600757	长江传媒	8,900,281.85	1.34

注：卖出金额按卖出成交金额（成交单价乘以成交数量）填列，不考虑相关交易费用。

8.4.3 买入股票的成本总额及卖出股票的收入总额

单位：人民币元

买入股票成本（成交）总额	1,281,083,622.20
卖出股票收入（成交）总额	1,800,897,782.12

注：买入股票成本、卖出股票收入均按买卖成交金额（成交单价乘以成交数量）填列，不考虑相关交易费用。

8.5 期末按债券品种分类的债券投资组合

注：无。

8.6 期末按公允价值占基金资产净值比例大小排序的前五名债券投资明细

注：无。

8.7 期末按公允价值占基金资产净值比例大小排序的所有资产支持证券投资明细

注：无。

8.8 报告期末按公允价值占基金资产净值比例大小排序的前五名贵金属投资明细

注：无。

8.9 期末按公允价值占基金资产净值比例大小排序的前五名权证投资明细

注：无。

8.10 报告期末本基金投资的股指期货交易情况说明

8.10.1 报告期末本基金投资的股指期货持仓和损益明细

注：本基金基金合同的投资范围尚未包含股指期货投资。

8.10.2 本基金投资股指期货的投资政策

本基金基金合同的投资范围尚未包含股指期货投资。

8.11 报告期末本基金投资的国债期货交易情况说明

8.11.1 本期国债期货投资政策

本基金基金合同的投资范围尚未包含国债期货投资。

8.11.2 报告期末本基金投资的国债期货持仓和损益明细

注：本基金基金合同的投资范围尚未包含国债期货投资。

8.11.3 本期国债期货投资评价

本基金基金合同的投资范围尚未包含国债期货投资。

8.12 投资组合报告附注

8.12.1

本基金投资的前十名证券之一的内蒙古金宇集团股份有限公司（以下简称“公司”）第八届董事会第十五次会议及公司 2015 年第一次临时股东大会审议通过了公司非公开发行股票的相关议案。2015 年 8 月 14 日，公司收到证券监督管理委员会（以下简称“证监会”）出具的《中国证监会行政许可申请受理通知书》。2015 年 11 月 23 日，公司收到中国证监会出具的《中国证监会

行政许可项目审查反馈意见通知书》(152501 号)。目前,公司非公开发行正处于反馈阶段,根据反馈意见要求,现将公司最近五年来证券监管部门和交易所对公司现场检查和监管过程中发现的问题以及公司整改相关情况公告。今后,公司将严格按照《公司法》、《证券法》及中国证监会、上海证券交易所的规范性文件和要求,不断完善公司法人治理,提高公司规范运作水平,保证公司持续、健康、稳定的发展。

2015 年 6 月 1 日,公司及董事长张翀宇、董事会秘书李树剑收到上海证券交易所上证公监函[2015]0030 号《关于对内蒙古金宇集团股份有限公司和有关责任人予以监管关注的决定》(以下简称《决定》)。内容如下:

“2014 年 10 月 12 日、10 月 30 日,内蒙古金宇集团股份有限公司(以下简称金宇集团或公司)分别召开董事会和股东大会,审议通过了关于非公开发行股票相关议案。2015 年 4 月 28 日、4 月 29 日,公司相继披露了关于终止 2014 年度非公开发行股票申请的公告及补充公告。公告中称,公司与保荐机构协商一致,决定终止本次非公开发行股票申请,并于 4 月 20 日向中国证监会提交了终止本次非公开发行的申请。4 月 24 日,公司收到中国证监会同意公司撤回申请的书面文件。

经查明,公司董事、高级管理人员已于 2015 年 4 月 17 日就终止本次非公开发行股票申请事项口头达成一致意见,但公司未履行信息披露义务。4 月 20 日,公司向中国证监会提交撤回申请,公司亦未及时履行信息披露义务,并迟至收到中国证监会的有关终止审查通知书后,才于 4 月 28 日、4 月 29 日对外披露该事项。

本次终止非公开发行股票事宜,属于对公司股价可能产生较大影响的重大事件,且终止非公开发行的进程中,公司股票一直处于交易状态,公司应当严格按照《上海证券交易所股票上市规则》(以下简称“《股票上市规则》”)的规定,及时履行信息披露义务。金宇集团未及时披露该信息,违反了《上海证券交易所股票上市规则》(以下简称“《股票上市规则》”)第 2.1 条、第 2.3 条、第 7.3 条、第 7.5 条等有关规定。董事长张翀宇作为公司信息披露义务第一责任人,董事会秘书李树剑作为公司信息披露事务直接负责人,均未做到勤勉尽责,对公司的违规行为负有主要责任,违反了《股票上市规则》第 2.2 条、第 3.1.4 条、第 3.1.5 条、第 3.2.2 条的规定以及在《董事(监事、高级管理人员)声明及承诺书》中做出的承诺。

鉴于上述事实 and 情节,根据《股票上市规则》第 17.1 条和《上海证券交易所纪律处分和监管措施实施办法》的有关规定,我部做出如下监管措施决定:

对内蒙古金宇集团股份有限公司和董事长张翀宇、董事会秘书李树剑予以监管关注。

公司应当引以为戒,严格按照法律、法规和《股票上市规则》的规定,规范运作,认真履行信息披露义务;董事、高级管理人员应当履行忠实勤勉义务,促使公司规范运作,并保证公司及时、公平、真实、准确和完整地披露所有重大信息。”

收到上述《决定》后,公司董事长、董事会秘书及相关工作人员进行了认真反思,查找原因,引以为戒。公司董事、监事、高级管理人员认真学习和领会《公司法》、《证券法》、《股票上市规则》等规范性文件,加强对自身职责和相关规章制度的理解和认识,认真履行勤勉尽责义务,依法规范运作,严格按照《股票上市规则》的规定及时履行信息披露义务,防范和杜绝类似事件的发生。

对该股票的投资决策程序的说明:本基金为指数基金,为更好地跟踪标的指数,控制跟踪误差对该证券的投资属于按照指数成分股的权重进行配置,符合指数基金的管理规定,该证券的投资已执行内部严格的投资决策流程,符合法律法规和公司制度的规定。

本基金投资的前十名证券中的其它证券本期没有发行主体被监管部门立案调查的、或在报告编制日前一年内受到公开谴责、处罚的证券。

8.12.2

本基金投资的前十名股票没有超出基金合同规定的备选股票库。

8.12.3 期末其他各项资产构成

单位：人民币元

序号	名称	金额
1	存出保证金	117,159.81
2	应收证券清算款	-
3	应收股利	-
4	应收利息	3,936.36
5	应收申购款	95,732.62
6	其他应收款	-
7	待摊费用	-
8	其他	-
9	合计	216,828.79

8.12.4 期末持有的处于转股期的可转换债券明细

注：本基金本报告期末未持有处于转股期的可转换债券。

8.12.5 期末指数投资前十名股票中存在流通受限情况的说明

序号	股票代码	股票名称	流通受限部分的公允价值(元)	占基金资产净值比例(%)	流通受限情况说明
1	600880	博瑞传播	3,961,150.00	1.11	重大事项

8.12.6 期末积极投资前五名股票中存在流通受限情况的说明

序号	股票代码	股票名称	流通受限部分的公允价值(元)	占基金资产净值比例(%)	流通受限情况说明
1	000982	中银绒业	988,636.08	0.28	重大事项
2	002018	华信国际	902,700.00	0.25	重大事项

8.12.7 投资组合报告附注的其他文字描述部分

由于四舍五入的原因，投资组合报告中数字分项之和与合计项之间可能存在尾差。

§ 9 基金份额持有人信息

9.1 期末基金份额持有人户数及持有人结构

份额单位：份

持有人户数 (户)	户均持有的 基金份额	持有人结构	
		机构投资者	个人投资者

		持有份额	占总份 额比例	持有份额	占总份 额比例
13,917	17,174.58	29,268,338.11	12.25%	209,750,256.43	87.75%

9.2 期末上市基金前十名持有人

序号	持有人名称	持有份额 (份)	占上市总份 额比例
1	冷利群	694,024.00	7.15%
2	高炜	405,843.00	4.18%
3	黄月明	277,000.00	2.86%
4	罗丽珊	211,325.00	2.18%
5	深圳市博凯保健品有限公司	200,028.00	2.06%
6	张宏旭	200,012.00	2.06%
7	施红梅	197,014.00	2.03%
8	卢翠馨	195,030.00	2.01%
9	陈吉荃	150,042.00	1.55%
10	鹿敏理	119,003.00	1.23%

注：持有人为场内持有人。

9.3 期末基金管理人的从业人员持有本基金的情况

项目	持有份额总数 (份)	占基金总份额比例
基金管理人所有从业人员持有本基金	26,022.43	0.0109%

注：截至本报告期末，本基金管理人从业人员投资、持有本基金符合相关法律法规、中国证监会规定及相关管理制度的规定。

9.4 期末基金管理人的从业人员持有本开放式基金份额总量区间的情况

注：本公司高级管理人员、基金投资和部门负责人及本基金的基金经理本报告期末未持有本基金份额。

§ 10 开放式基金份额变动

单位：份

基金合同生效日 (2010 年 2 月 5 日) 基金份额总额	2,630,723,634.12
本报告期期初基金份额总额	605,607,372.08
本报告期基金总申购份额	504,473,431.52
减:本报告期基金总赎回份额	871,062,209.06
本报告期基金拆分变动份额 (份额减少以“-”填列)	-

本报告期末基金份额总额	239,018,594.54
-------------	----------------

注：总申购份额含红利再投、转换入份额；总赎回份额含转换出份额。

§ 11 重大事件揭示

11.1 基金份额持有人大会决议

本基金本报告期内无基金份额持有人大会决议。

11.2 基金管理人、基金托管人的专门基金托管部门的重大人事变动

报告期内基金管理人的重大人事变动：

报告期内，经公司董事会审议通过，并经中国证券监督管理委员会证监许可[2015]217 号文核准，公司聘任高永杰先生担任公司督察长，任职日期自 2015 年 2 月 6 日起。

报告期内，经公司董事会审议通过，自 2015 年 9 月 19 日起，同意聘任苏波先生担任公司副总经理。

报告期内，公司原副总经理胡湘先生因个人职业发展原因提出辞职，经公司董事会审议，同意胡湘先生提出的辞职申请，并同意其在办理完工作交接手续后正式离任。胡湘先生于 2015 年 10 月 17 日正式离任。

报告期内，经公司董事会审议通过，自 2015 年 10 月 17 日起，同意聘任邢彪先生担任公司副总经理。

上述事项已按有关规定向中国证券监督管理委员会及深圳证监局报告，并按有关规定向中国证券投资基金业协会备案。

基金托管人的专门基金托管部门的重大人事变动：

报告期内基金托管人的专门基金托管部门未发生重大的人事变动。

11.3 涉及基金管理人、基金财产、基金托管业务的诉讼

本报告期无涉及对公司运营管理及基金运作产生重大影响的，与本基金管理人、基金财产、基金托管业务相关的诉讼事项。

11.4 基金投资策略的改变

本基金本报告期基金投资策略未改变。

11.5 为基金进行审计的会计师事务所情况

本报告期内未改聘为本基金审计的会计师事务所。本年度应支付给普华永道中天会计师事务所（特殊普通合伙）审计费用 51,000.00 元。该审计机构已提供审计服务的连续年限为 6 年。

11.6 管理人、托管人及其高级管理人员受稽查或处罚等情况

本基金管理人、基金托管人涉及托管业务机构及其高级管理人员在报告期内未受到任何稽查或处罚。

11.7 基金租用证券公司交易单元的有关情况

金额单位：人民币元

券商名称	交易单元数量	股票交易		应支付该券商的佣金		备注
		成交金额	占当期股票成交总额的比例	佣金	占当期佣金总量的比例	
国信证券	1	11,316,923,508.76	42.73%	1,206,602.91	43.31%	-
中航证券	1	934,597,624.11	30.33%	827,029.70	29.68%	-
长江证券	1	536,695,650.57	17.41%	484,478.32	17.39%	-
银河证券	1	293,366,395.08	9.52%	267,695.38	9.61%	-
广发证券	1	339,750.80	0.01%	309.62	0.01%	-

注：交易单元选择的标准和程序

1、基金管理人负责选择代理本基金证券买卖的证券经营机构，使用其交易单元作为基金的专用交易单元，选择的标准是：

- (1) 实力雄厚，信誉良好，注册资本不少于 3 亿元人民币；
- (2) 财务状况良好，各项财务指标显示公司经营状况稳定；
- (3) 经营行为规范，最近二年未发生因重大违规行为而受到中国证监会处罚；
- (4) 内部管理规范、严格，具备健全的内控制度，并能满足基金运作高度保密的要求；
- (5) 具备基金运作所需的高效、安全的通讯条件，交易设施符合代理本基金进行证券交易的需要，并能为本基金提供全面的信息服务；
- (6) 研究实力较强，有固定的研究机构和专门的研究人员，能及时为本基金提供高质量的咨询服务。

2、选择交易单元的程序：

我公司根据上述标准，选定符合条件的证券公司作为租用交易单元的对象。我公司投研部门定期对所选定证券公司的服务进行综合评比，评比内容包括：提供研究报告质量、数量、及时性及提供研究服务主动性和质量等情况，并依据评比结果确定交易单元交易的具体情况。我公司在比较了多家证券经营机构的财务状况、经营状况、研究水平后，向券商租用交易单元作为基金专用交易单元。

11.7.1 基金租用证券公司交易单元进行其他证券投资的情况

注：本基金本报告期内未通过券商交易单元进行债券交易、债券回购交易及权证交易。

11.8 其他重大事件

序号	公告事项	法定披露方式	法定披露日期
1	鹏华基金管理有限公司关于旗下基金持有的股票停牌后估值方法变更的提示性公告	三大证券报	2015 年 1 月 6 日
2	鹏华基金管理有限公司关于旗下基金持有的股票停牌后估值方法变更的提示性公告	三大证券报	2015 年 1 月 7 日
3	鹏华基金管理有限公司关于旗下基金持有的股票停牌后估值方法变更的提示性公告	三大证券报	2015 年 1 月 7 日
4	鹏华基金管理有限公司关于旗下基金持有的股票停牌后估值方法变更的提示性公告	三大证券报	2015 年 1 月 14 日
5	鹏华基金管理有限公司关于旗下基金持有的股票停牌后估值方法变更的提示性公告	三大证券报	2015 年 1 月 21 日
6	鹏华基金管理有限公司关于旗下基金持有的股票停牌后估值方法变更的提示性公告	三大证券报	2015 年 1 月 21 日
7	鹏华基金管理有限公司关于旗下基金持有的股票停牌后估值方法变更的提示性公告	三大证券报	2015 年 1 月 21 日
8	2014 年第四季度报告	三大证券报	2015 年 1 月 22 日
9	鹏华基金管理有限公司关于旗下基金持有的股票停牌后估值方法变更的提示性公告	三大证券报	2015 年 2 月 4 日
10	鹏华基金管理有限公司关于旗下部分基金参与浦发银行基金定期定额申购费率优惠活动的公告	三大证券报	2015 年 2 月 6 日
11	鹏华基金管理有限公司关于旗下基金持有的股票停牌后估值方法变更的提示性公告	三大证券报	2015 年 2 月 7 日
12	基金高级管理人员变更公告	三大证券报	2015 年 2 月 9 日
13	鹏华基金管理有限公司关于旗下基金持有的股票停牌后估值方法变更的提示性公告	三大证券报	2015 年 2 月 12 日
14	鹏华基金管理有限公司关于增加天风证券股份有限公司为我司旗下部分基金代销机构的公告	三大证券报	2015 年 2 月 13 日
15	鹏华基金管理有限公司关于旗下	三大证券报	2015 年 2 月 14 日

	基金持有的股票停牌后估值方法变更的提示性公告		
16	鹏华基金管理有限公司关于旗下基金持有的股票停牌后估值方法变更的提示性公告	三大证券报	2015 年 2 月 14 日
17	鹏华基金管理有限公司关于旗下基金持有的股票停牌后估值方法变更的提示性公告	三大证券报	2015 年 2 月 17 日
18	鹏华基金管理有限公司关于旗下基金持有的股票停牌后估值方法变更的提示性公告	三大证券报	2015 年 2 月 17 日
19	鹏华基金管理有限公司关于旗下基金持有的股票停牌后估值方法变更的提示性公告	三大证券报	2015 年 2 月 17 日
20	鹏华基金管理有限公司关于旗下基金持有的股票停牌后估值方法变更的提示性公告	三大证券报	2015 年 2 月 25 日
21	鹏华基金管理有限公司关于旗下基金持有的股票停牌后估值方法变更的提示性公告	三大证券报	2015 年 2 月 27 日
22	鹏华基金管理有限公司关于旗下基金持有的股票停牌后估值方法变更的提示性公告	三大证券报	2015 年 3 月 3 日
23	鹏华基金管理有限公司关于旗下基金持有的股票停牌后估值方法变更的提示性公告	三大证券报	2015 年 3 月 3 日
24	鹏华基金管理有限公司关于旗下基金持有的股票停牌后估值方法变更的提示性公告	三大证券报	2015 年 3 月 3 日
25	鹏华基金管理有限公司关于旗下基金持有的股票停牌后估值方法变更的提示性公告	三大证券报	2015 年 3 月 5 日
26	鹏华基金管理有限公司关于旗下基金持有的股票停牌后估值方法变更的提示性公告	三大证券报	2015 年 3 月 6 日
27	鹏华基金管理有限公司关于旗下基金持有的股票停牌后估值方法变更的提示性公告	三大证券报	2015 年 3 月 11 日
28	鹏华基金管理有限公司关于旗下基金持有的股票停牌后估值方法变更的提示性公告	三大证券报	2015 年 3 月 14 日
29	鹏华中证 500 指数证券投资基金 (LOF) 更新的招募说明书摘要	三大证券报	2015 年 3 月 17 日
30	鹏华基金管理有限公司关于旗下	三大证券报	2015 年 3 月 19 日

	基金持有的股票停牌后估值方法变更的提示性公告		
31	鹏华基金管理有限公司关于旗下基金持有的股票停牌后估值方法变更的提示性公告	三大证券报	2015 年 3 月 21 日
32	鹏华基金管理有限公司关于旗下基金持有的股票停牌后估值方法变更的提示性公告	三大证券报	2015 年 3 月 21 日
33	鹏华基金管理有限公司关于旗下基金持有的股票停牌后估值方法变更的提示性公告	三大证券报	2015 年 3 月 21 日
34	鹏华基金管理有限公司关于旗下基金持有的股票停牌后估值方法变更的提示性公告	三大证券报	2015 年 3 月 24 日
35	鹏华基金管理有限公司关于旗下基金持有的股票停牌后估值方法变更的提示性公告	三大证券报	2015 年 3 月 24 日
36	鹏华基金管理有限公司关于旗下基金持有的股票停牌后估值方法变更的提示性公告	三大证券报	2015 年 3 月 25 日
37	鹏华基金管理有限公司关于旗下基金持有的股票停牌后估值方法变更的提示性公告	三大证券报	2015 年 3 月 25 日
38	鹏华基金管理有限公司关于旗下基金持有的股票停牌后估值方法变更的提示性公告	三大证券报	2015 年 3 月 25 日
39	2014 年年度报告摘要	三大证券报	2015 年 3 月 26 日
40	鹏华基金管理有限公司关于旗下基金持有的股票停牌后估值方法变更的提示性公告	三大证券报	2015 年 3 月 27 日
41	鹏华基金管理有限公司关于旗下基金持有的股票停牌后估值方法变更的提示性公告	三大证券报	2015 年 3 月 27 日
42	鹏华基金管理有限公司关于旗下基金持有的股票停牌后估值方法变更的提示性公告	三大证券报	2015 年 3 月 31 日
43	鹏华基金管理限公司关于参与中国工商银行电子银行基金申购费率优惠活动的公告	三大证券报	2015 年 4 月 1 日
44	鹏华基金管理有限公司关于旗下基金持有的股票停牌后估值方法变更的提示性公告	三大证券报	2015 年 4 月 1 日
45	鹏华基金管理有限公司关于旗下基金持有的股票停牌后估值方法	三大证券报	2015 年 4 月 2 日

	变更的提示性公告		
46	鹏华基金管理有限公司关于旗下基金持有的股票停牌后估值方法变更的提示性公告	三大证券报	2015 年 4 月 2 日
47	鹏华基金管理有限公司关于旗下基金持有的股票停牌后估值方法变更的提示性公告	三大证券报	2015 年 4 月 3 日
48	鹏华基金管理有限公司关于旗下基金持有的股票停牌后估值方法变更的提示性公告	三大证券报	2015 年 4 月 3 日
49	鹏华基金管理有限公司关于旗下基金持有的股票停牌后估值方法变更的提示性公告	三大证券报	2015 年 4 月 4 日
50	鹏华基金管理有限公司关于旗下基金持有的股票停牌后估值方法变更的提示性公告	三大证券报	2015 年 4 月 4 日
51	鹏华基金管理有限公司关于旗下基金持有的股票停牌后估值方法变更的提示性公告	三大证券报	2015 年 4 月 8 日
52	鹏华基金管理有限公司关于旗下基金持有的股票停牌后估值方法变更的提示性公告	三大证券报	2015 年 4 月 8 日
53	鹏华基金管理有限公司关于旗下基金持有的股票停牌后估值方法变更的提示性公告	三大证券报	2015 年 4 月 9 日
54	鹏华基金管理有限公司关于旗下基金持有的股票停牌后估值方法变更的提示性公告	三大证券报	2015 年 4 月 13 日
55	鹏华基金管理有限公司关于旗下基金持有的股票停牌后估值方法变更的提示性公告	三大证券报	2015 年 4 月 13 日
56	鹏华基金管理有限公司关于旗下基金持有的股票停牌后估值方法变更的提示性公告	三大证券报	2015 年 4 月 14 日
57	鹏华基金管理有限公司关于旗下基金持有的股票停牌后估值方法变更的提示性公告	三大证券报	2015 年 4 月 15 日
58	鹏华基金管理有限公司关于旗下基金持有的股票停牌后估值方法变更的提示性公告	三大证券报	2015 年 4 月 16 日
59	鹏华基金管理有限公司关于旗下基金持有的股票停牌后估值方法变更的提示性公告	三大证券报	2015 年 4 月 18 日
60	2015 年第一季度报告	三大证券报	2015 年 4 月 21 日

61	鹏华基金管理有限公司关于旗下基金持有的股票停牌后估值方法变更的提示性公告	三大证券报	2015 年 4 月 23 日
62	鹏华基金管理有限公司关于旗下基金持有的股票停牌后估值方法变更的提示性公告	三大证券报	2015 年 4 月 23 日
63	鹏华基金管理有限公司关于旗下基金持有的股票停牌后估值方法变更的提示性公告	三大证券报	2015 年 4 月 23 日
64	鹏华基金管理有限公司关于旗下基金持有的股票停牌后估值方法变更的提示性公告	三大证券报	2015 年 4 月 24 日
65	鹏华基金管理有限公司关于旗下基金持有的股票停牌后估值方法变更的提示性公告	三大证券报	2015 年 4 月 28 日
66	鹏华基金管理有限公司关于旗下基金持有的股票停牌后估值方法变更的提示性公告	三大证券报	2015 年 4 月 28 日
67	鹏华基金管理有限公司关于旗下基金持有的股票停牌后估值方法变更的提示性公告	三大证券报	2015 年 5 月 7 日
68	鹏华基金管理有限公司关于增加中国国际金融有限公司为我司旗下部分基金代销机构的公告	三大证券报	2015 年 5 月 8 日
69	鹏华基金管理有限公司关于旗下基金持有的股票停牌后估值方法变更的提示性公告	三大证券报	2015 年 5 月 8 日
70	鹏华基金管理有限公司关于旗下基金持有的股票停牌后估值方法变更的提示性公告	三大证券报	2015 年 5 月 9 日
71	鹏华基金管理有限公司关于旗下基金持有的股票停牌后估值方法变更的提示性公告	三大证券报	2015 年 5 月 12 日
72	鹏华基金管理有限公司关于旗下基金持有的股票停牌后估值方法变更的提示性公告	三大证券报	2015 年 5 月 12 日
73	鹏华基金管理有限公司关于旗下基金持有的股票停牌后估值方法变更的提示性公告	三大证券报	2015 年 5 月 12 日
74	鹏华基金管理有限公司关于旗下基金持有的股票停牌后估值方法变更的提示性公告	三大证券报	2015 年 5 月 12 日
75	鹏华基金管理有限公司关于旗下基金持有的股票停牌后估值方法	三大证券报	2015 年 5 月 13 日

	变更的提示性公告		
76	鹏华基金管理有限公司关于旗下基金持有的股票停牌后估值方法变更的提示性公告	三大证券报	2015 年 5 月 15 日
77	鹏华基金管理有限公司关于旗下基金持有的股票停牌后估值方法变更的提示性公告	三大证券报	2015 年 5 月 16 日
78	鹏华基金管理有限公司关于旗下基金持有的股票停牌后估值方法变更的提示性公告	三大证券报	2015 年 5 月 19 日
79	鹏华基金管理有限公司关于增加中信建投期货有限公司为我司旗下部分基金代销机构的公告	三大证券报	2015 年 5 月 19 日
80	鹏华基金管理有限公司关于旗下基金持有的股票停牌后估值方法变更的提示性公告	三大证券报	2015 年 5 月 21 日
81	鹏华基金管理有限公司关于旗下基金持有的股票停牌后估值方法变更的提示性公告	三大证券报	2015 年 5 月 22 日
82	鹏华基金管理有限公司关于旗下基金持有的股票停牌后估值方法变更的提示性公告	三大证券报	2015 年 5 月 22 日
83	鹏华基金管理有限公司关于旗下基金持有的股票停牌后估值方法变更的提示性公告	三大证券报	2015 年 5 月 22 日
84	鹏华基金管理有限公司关于旗下基金持有的股票停牌后估值方法变更的提示性公告	三大证券报	2015 年 5 月 22 日
85	鹏华基金管理有限公司关于旗下基金持有的股票停牌后估值方法变更的提示性公告	三大证券报	2015 年 5 月 22 日
86	鹏华基金管理有限公司关于旗下基金持有的股票停牌后估值方法变更的提示性公告	三大证券报	2015 年 5 月 22 日
87	鹏华基金管理有限公司关于旗下基金持有的股票停牌后估值方法变更的提示性公告	三大证券报	2015 年 5 月 22 日
88	鹏华基金管理有限公司关于旗下基金持有的股票停牌后估值方法变更的提示性公告	三大证券报	2015 年 5 月 22 日
89	鹏华基金管理有限公司关于旗下基金持有的股票停牌后估值方法变更的提示性公告	三大证券报	2015 年 5 月 22 日
90	鹏华基金管理有限公司关于旗下	三大证券报	2015 年 5 月 23 日

	基金持有的股票停牌后估值方法变更的提示性公告		
91	鹏华基金管理有限公司关于旗下基金持有的股票停牌后估值方法变更的提示性公告	三大证券报	2015 年 5 月 26 日
92	鹏华基金管理有限公司关于旗下基金持有的股票停牌后估值方法变更的提示性公告	三大证券报	2015 年 5 月 26 日
93	鹏华基金管理有限公司关于旗下基金持有的股票停牌后估值方法变更的提示性公告	三大证券报	2015 年 5 月 26 日
94	鹏华基金管理有限公司关于旗下基金持有的股票停牌后估值方法变更的提示性公告	三大证券报	2015 年 5 月 26 日
95	鹏华基金管理有限公司关于旗下基金持有的股票停牌后估值方法变更的提示性公告	三大证券报	2015 年 5 月 26 日
96	鹏华基金管理有限公司关于旗下基金持有的股票停牌后估值方法变更的提示性公告	三大证券报	2015 年 5 月 27 日
97	鹏华基金管理有限公司关于旗下基金持有的股票停牌后估值方法变更的提示性公告	三大证券报	2015 年 5 月 27 日
98	鹏华基金管理有限公司关于旗下基金持有的股票停牌后估值方法变更的提示性公告	三大证券报	2015 年 5 月 27 日
99	鹏华基金管理有限公司关于旗下基金持有的股票停牌后估值方法变更的提示性公告	三大证券报	2015 年 5 月 27 日
100	鹏华基金管理有限公司关于旗下基金持有的股票停牌后估值方法变更的提示性公告	三大证券报	2015 年 5 月 27 日
101	鹏华基金管理有限公司关于旗下基金持有的股票停牌后估值方法变更的提示性公告	三大证券报	2015 年 5 月 27 日
102	鹏华基金管理有限公司关于旗下基金持有的股票停牌后估值方法变更的提示性公告	三大证券报	2015 年 5 月 28 日
103	鹏华基金管理有限公司关于旗下按照指数构成比例投资的基金修订基金合同条款的公告	三大证券报	2015 年 5 月 28 日
104	鹏华基金管理有限公司关于旗下基金持有的股票停牌后估值方法变更的提示性公告	三大证券报	2015 年 5 月 29 日

105	鹏华基金管理有限公司关于旗下基金持有的股票停牌后估值方法变更的提示性公告	三大证券报	2015 年 5 月 29 日
106	鹏华基金关于旗下部分基金参与中国农业银行网上银行和手机银行基金申购费率优惠活动的公告	三大证券报	2015 年 5 月 30 日
107	鹏华基金管理有限公司关于旗下基金持有的股票停牌后估值方法变更的提示性公告	三大证券报	2015 年 6 月 2 日
108	鹏华基金管理有限公司关于旗下基金持有的股票停牌后估值方法变更的提示性公告	三大证券报	2015 年 6 月 2 日
109	鹏华基金管理有限公司关于旗下基金持有的股票停牌后估值方法变更的提示性公告	三大证券报	2015 年 6 月 3 日
110	鹏华基金管理有限公司关于旗下基金持有的股票停牌后估值方法变更的提示性公告	三大证券报	2015 年 6 月 3 日
111	鹏华基金管理有限公司关于旗下基金持有的股票停牌后估值方法变更的提示性公告	三大证券报	2015 年 6 月 3 日
112	鹏华基金管理有限公司关于旗下基金持有的股票停牌后估值方法变更的提示性公告	三大证券报	2015 年 6 月 3 日
113	鹏华基金管理有限公司关于旗下基金持有的股票停牌后估值方法变更的提示性公告	三大证券报	2015 年 6 月 3 日
114	鹏华基金管理有限公司关于旗下基金持有的股票停牌后估值方法变更的提示性公告	三大证券报	2015 年 6 月 6 日
115	鹏华基金管理有限公司关于旗下基金持有的股票停牌后估值方法变更的提示性公告	三大证券报	2015 年 6 月 9 日
116	鹏华基金管理有限公司关于旗下基金持有的股票停牌后估值方法变更的提示性公告	三大证券报	2015 年 6 月 9 日
117	鹏华基金管理有限公司关于旗下基金持有的股票停牌后估值方法变更的提示性公告	三大证券报	2015 年 6 月 11 日
118	关于鹏华基金管理有限公司旗下部分开放式基金参与华鑫证券自助式交易系统投资费率优惠活动公告	三大证券报	2015 年 6 月 11 日
119	关于鹏华基金管理有限公司旗下	三大证券报	2015 年 6 月 11 日

	部分开放式基金参与国都证券网上交易系统申购费率优惠活动的公告		
120	关于鹏华基金管理有限公司旗下部分开放式基金参与平安证券网上交易系统申购费率优惠活动的公告	三大证券报	2015 年 6 月 12 日
121	鹏华基金管理有限公司关于旗下基金持有的股票停牌后估值方法变更的提示性公告	三大证券报	2015 年 6 月 12 日
122	鹏华基金管理有限公司关于旗下基金持有的股票停牌后估值方法变更的提示性公告	三大证券报	2015 年 6 月 13 日
123	鹏华基金管理有限公司关于旗下基金持有的股票停牌后估值方法变更的提示性公告	三大证券报	2015 年 6 月 13 日
124	鹏华基金管理有限公司关于旗下基金持有的股票停牌后估值方法变更的提示性公告	三大证券报	2015 年 6 月 16 日
125	鹏华基金管理有限公司关于旗下基金持有的股票停牌后估值方法变更的提示性公告	三大证券报	2015 年 6 月 17 日
126	鹏华基金管理有限公司关于旗下基金持有的股票停牌后估值方法变更的提示性公告	三大证券报	2015 年 6 月 17 日
127	鹏华基金管理有限公司关于旗下基金持有的股票停牌后估值方法变更的提示性公告	三大证券报	2015 年 6 月 18 日
128	鹏华基金管理有限公司关于旗下基金持有的股票停牌后估值方法变更的提示性公告	三大证券报	2015 年 6 月 19 日
129	鹏华基金管理有限公司关于旗下基金持有的股票停牌后估值方法变更的提示性公告	三大证券报	2015 年 6 月 19 日
130	鹏华基金管理有限公司关于旗下基金持有的股票停牌后估值方法变更的提示性公告	三大证券报	2015 年 6 月 19 日
131	鹏华基金管理有限公司关于旗下基金持有的股票停牌后估值方法变更的提示性公告	三大证券报	2015 年 6 月 19 日
132	鹏华基金管理有限公司关于旗下基金持有的股票停牌后估值方法变更的提示性公告	三大证券报	2015 年 6 月 19 日
133	鹏华基金管理有限公司关于旗下基金持有的股票停牌后估值方法	三大证券报	2015 年 6 月 19 日

	变更的提示性公告		
134	鹏华基金管理有限公司关于旗下基金持有的股票停牌后估值方法变更的提示性公告	三大证券报	2015 年 6 月 20 日
135	鹏华基金管理有限公司关于旗下基金持有的股票停牌后估值方法变更的提示性公告	三大证券报	2015 年 6 月 20 日
136	鹏华基金管理有限公司关于旗下基金持有的股票停牌后估值方法变更的提示性公告	三大证券报	2015 年 6 月 20 日
137	鹏华基金管理有限公司关于旗下基金持有的股票停牌后估值方法变更的提示性公告	三大证券报	2015 年 6 月 20 日
138	鹏华基金管理有限公司关于旗下基金持有的股票停牌后估值方法变更的提示性公告	三大证券报	2015 年 6 月 20 日
139	鹏华基金管理有限公司关于旗下基金持有的股票停牌后估值方法变更的提示性公告	三大证券报	2015 年 6 月 20 日
140	鹏华基金管理有限公司关于旗下基金持有的股票停牌后估值方法变更的提示性公告	三大证券报	2015 年 6 月 20 日
141	鹏华基金管理有限公司关于旗下基金持有的股票停牌后估值方法变更的提示性公告	三大证券报	2015 年 6 月 20 日
142	鹏华基金管理有限公司关于旗下基金持有的股票停牌后估值方法变更的提示性公告	三大证券报	2015 年 6 月 20 日
143	鹏华基金管理有限公司关于旗下基金持有的股票停牌后估值方法变更的提示性公告	三大证券报	2015 年 6 月 20 日
144	鹏华基金管理有限公司关于旗下基金持有的股票停牌后估值方法变更的提示性公告	三大证券报	2015 年 6 月 20 日
145	鹏华基金管理有限公司关于旗下基金持有的股票停牌后估值方法变更的提示性公告	三大证券报	2015 年 6 月 24 日
146	鹏华基金管理有限公司关于旗下基金持有的股票停牌后估值方法变更的提示性公告	三大证券报	2015 年 6 月 26 日
147	鹏华基金管理有限公司关于旗下基金持有的股票停牌后估值方法变更的提示性公告	三大证券报	2015 年 6 月 27 日
148	鹏华基金管理有限公司关于旗下	三大证券报	2015 年 6 月 27 日

	基金持有的股票停牌后估值方法变更的提示性公告		
149	鹏华基金管理有限公司关于旗下基金持有的股票停牌后估值方法变更的提示性公告	三大证券报	2015 年 6 月 27 日
150	鹏华基金管理有限公司关于旗下基金持有的股票停牌后估值方法变更的提示性公告	三大证券报	2015 年 6 月 27 日
151	鹏华基金管理有限公司关于旗下基金持有的股票停牌后估值方法变更的提示性公告	三大证券报	2015 年 6 月 27 日
152	鹏华基金管理有限公司关于旗下基金持有的股票停牌后估值方法变更的提示性公告	三大证券报	2015 年 6 月 27 日
153	鹏华基金管理有限公司关于旗下基金持有的股票停牌后估值方法变更的提示性公告	三大证券报	2015 年 6 月 27 日
154	鹏华基金管理有限公司关于旗下基金持有的股票停牌后估值方法变更的提示性公告	三大证券报	2015 年 6 月 27 日
155	鹏华基金管理有限公司关于旗下基金持有的股票停牌后估值方法变更的提示性公告	三大证券报	2015 年 6 月 27 日
156	鹏华基金管理有限公司关于旗下基金持有的股票停牌后估值方法变更的提示性公告	三大证券报	2015 年 6 月 27 日
157	鹏华基金管理有限公司关于旗下基金持有的股票停牌后估值方法变更的提示性公告	三大证券报	2015 年 6 月 30 日
158	鹏华基金管理有限公司关于旗下基金持有的股票停牌后估值方法变更的提示性公告	三大证券报	2015 年 6 月 30 日
159	鹏华基金管理有限公司关于旗下基金持有的股票停牌后估值方法变更的提示性公告	三大证券报	2015 年 6 月 30 日
160	鹏华基金管理有限公司关于旗下基金持有的股票停牌后估值方法变更的提示性公告	三大证券报	2015 年 6 月 30 日
161	鹏华基金管理有限公司关于旗下基金持有的股票停牌后估值方法变更的提示性公告	三大证券报	2015 年 6 月 30 日
162	鹏华基金管理有限公司关于旗下基金持有的股票停牌后估值方法变更的提示性公告	三大证券报	2015 年 6 月 30 日

163	鹏华基金管理有限公司关于旗下基金持有的股票停牌后估值方法变更的提示性公告	三大证券报	2015 年 6 月 30 日
164	鹏华基金管理有限公司关于旗下基金持有的股票停牌后估值方法变更的提示性公告	三大证券报	2015 年 6 月 30 日
165	鹏华基金管理有限公司关于旗下基金持有的股票停牌后估值方法变更的提示性公告	三大证券报	2015 年 6 月 30 日
166	鹏华基金管理有限公司关于旗下基金持有的股票停牌后估值方法变更的提示性公告	三大证券报	2015 年 6 月 30 日
167	鹏华基金管理有限公司关于旗下基金持有的股票停牌后估值方法变更的提示性公告	三大证券报	2015 年 6 月 30 日
168	鹏华基金旗下部分基金参与交通银行网上银行、手机银行基金申购费率优惠活动的公告	三大证券报	2015 年 6 月 30 日
169	鹏华基金管理有限公司关于旗下基金持有的股票停牌后估值方法变更的提示性公告	三大证券报	2015 年 7 月 1 日
170	鹏华基金管理有限公司关于旗下基金持有的股票停牌后估值方法变更的提示性公告	三大证券报	2015 年 7 月 1 日
171	鹏华基金管理有限公司关于旗下基金持有的股票停牌后估值方法变更的提示性公告	三大证券报	2015 年 7 月 2 日
172	鹏华基金管理有限公司关于旗下基金持有的股票停牌后估值方法变更的提示性公告	三大证券报	2015 年 7 月 2 日
173	鹏华基金管理有限公司关于旗下基金持有的股票停牌后估值方法变更的提示性公告	三大证券报	2015 年 7 月 3 日
174	鹏华基金管理有限公司关于旗下基金持有的股票停牌后估值方法变更的提示性公告	三大证券报	2015 年 7 月 3 日
175	鹏华基金管理有限公司关于旗下基金持有的股票停牌后估值方法变更的提示性公告	三大证券报	2015 年 7 月 3 日
176	鹏华基金管理有限公司关于旗下基金持有的股票停牌后估值方法变更的提示性公告	三大证券报	2015 年 7 月 3 日
177	鹏华基金管理有限公司关于旗下基金持有的股票停牌后估值方法	三大证券报	2015 年 7 月 3 日

	变更的提示性公告		
178	鹏华基金管理有限公司关于旗下基金持有的股票停牌后估值方法变更的提示性公告	三大证券报	2015 年 7 月 3 日
179	鹏华基金管理有限公司关于旗下基金持有的股票停牌后估值方法变更的提示性公告	三大证券报	2015 年 7 月 3 日
180	鹏华基金管理有限公司关于旗下基金持有的股票停牌后估值方法变更的提示性公告	三大证券报	2015 年 7 月 4 日
181	鹏华基金管理有限公司关于旗下基金持有的股票停牌后估值方法变更的提示性公告	三大证券报	2015 年 7 月 4 日
182	鹏华基金管理有限公司关于旗下基金持有的股票停牌后估值方法变更的提示性公告	三大证券报	2015 年 7 月 4 日
183	鹏华基金管理有限公司关于旗下基金持有的股票停牌后估值方法变更的提示性公告	三大证券报	2015 年 7 月 4 日
184	鹏华基金管理有限公司关于旗下基金持有的股票停牌后估值方法变更的提示性公告	三大证券报	2015 年 7 月 4 日
185	鹏华基金管理有限公司关于旗下基金持有的股票停牌后估值方法变更的提示性公告	三大证券报	2015 年 7 月 4 日
186	鹏华基金管理有限公司关于旗下基金持有的股票停牌后估值方法变更的提示性公告	三大证券报	2015 年 7 月 4 日
187	鹏华基金管理有限公司关于旗下基金持有的股票停牌后估值方法变更的提示性公告	三大证券报	2015 年 7 月 4 日
188	鹏华基金管理有限公司关于旗下基金持有的股票停牌后估值方法变更的提示性公告	三大证券报	2015 年 7 月 4 日
189	鹏华基金管理有限公司关于旗下基金持有的股票停牌后估值方法变更的提示性公告	三大证券报	2015 年 7 月 4 日
190	鹏华基金管理有限公司关于公司、高级管理人员及基金经理投资旗下基金相关事宜的公告	三大证券报	2015 年 7 月 6 日
191	鹏华基金管理有限公司关于旗下基金持有的股票停牌后估值方法变更的提示性公告	三大证券报	2015 年 7 月 7 日
192	鹏华基金管理有限公司关于旗下	三大证券报	2015 年 7 月 7 日

	基金持有的股票停牌后估值方法变更的提示性公告		
193	鹏华基金管理有限公司关于旗下基金持有的股票停牌后估值方法变更的提示性公告	三大证券报	2015 年 7 月 7 日
194	鹏华基金管理有限公司关于旗下基金持有的股票停牌后估值方法变更的提示性公告	三大证券报	2015 年 7 月 7 日
195	鹏华基金管理有限公司关于旗下基金持有的股票停牌后估值方法变更的提示性公告	三大证券报	2015 年 7 月 7 日
196	鹏华基金管理有限公司关于旗下基金持有的股票停牌后估值方法变更的提示性公告	三大证券报	2015 年 7 月 7 日
197	鹏华基金管理有限公司关于旗下基金持有的股票停牌后估值方法变更的提示性公告	三大证券报	2015 年 7 月 7 日
198	鹏华基金管理有限公司关于旗下基金持有的股票停牌后估值方法变更的提示性公告	三大证券报	2015 年 7 月 7 日
199	鹏华基金管理有限公司关于旗下基金持有的股票停牌后估值方法变更的提示性公告	三大证券报	2015 年 7 月 7 日
200	鹏华基金管理有限公司关于旗下基金持有的股票停牌后估值方法变更的提示性公告	三大证券报	2015 年 7 月 8 日
201	鹏华基金管理有限公司关于旗下基金持有的股票停牌后估值方法变更的提示性公告	三大证券报	2015 年 7 月 8 日
202	鹏华基金管理有限公司关于旗下基金持有的股票停牌后估值方法变更的提示性公告	三大证券报	2015 年 7 月 8 日
203	鹏华基金管理有限公司关于旗下基金持有的股票停牌后估值方法变更的提示性公告	三大证券报	2015 年 7 月 8 日
204	鹏华基金管理有限公司关于旗下基金持有的股票停牌后估值方法变更的提示性公告	三大证券报	2015 年 7 月 8 日
205	鹏华基金管理有限公司关于旗下基金持有的股票停牌后估值方法变更的提示性公告	三大证券报	2015 年 7 月 8 日
206	鹏华基金管理有限公司关于旗下基金持有的股票停牌后估值方法变更的提示性公告	三大证券报	2015 年 7 月 8 日

207	鹏华基金管理有限公司关于旗下基金持有的股票停牌后估值方法变更的提示性公告	三大证券报	2015 年 7 月 8 日
208	鹏华基金管理有限公司关于旗下基金持有的股票停牌后估值方法变更的提示性公告	三大证券报	2015 年 7 月 8 日
209	鹏华基金管理有限公司关于旗下基金持有的股票停牌后估值方法变更的提示性公告	三大证券报	2015 年 7 月 8 日
210	鹏华基金管理有限公司关于旗下基金持有的股票停牌后估值方法变更的提示性公告	三大证券报	2015 年 7 月 8 日
211	鹏华基金管理有限公司关于旗下基金持有的股票停牌后估值方法变更的提示性公告	三大证券报	2015 年 7 月 8 日
212	鹏华基金管理有限公司关于旗下基金持有的股票停牌后估值方法变更的提示性公告	三大证券报	2015 年 7 月 8 日
213	鹏华基金管理有限公司关于旗下基金持有的股票停牌后估值方法变更的提示性公告	三大证券报	2015 年 7 月 8 日
214	鹏华基金管理有限公司关于旗下基金持有的股票停牌后估值方法变更的提示性公告	三大证券报	2015 年 7 月 8 日
215	鹏华基金管理有限公司关于旗下基金持有的股票停牌后估值方法变更的提示性公告	三大证券报	2015 年 7 月 8 日
216	鹏华基金管理有限公司关于旗下基金持有的股票停牌后估值方法变更的提示性公告	三大证券报	2015 年 7 月 8 日
217	鹏华基金管理有限公司关于旗下基金持有的股票停牌后估值方法变更的提示性公告	三大证券报	2015 年 7 月 8 日
218	鹏华基金管理有限公司关于旗下基金持有的股票停牌后估值方法变更的提示性公告	三大证券报	2015 年 7 月 8 日
219	鹏华基金管理有限公司关于旗下基金持有的股票停牌后估值方法变更的提示性公告	三大证券报	2015 年 7 月 8 日
220	鹏华基金管理有限公司关于旗下基金持有的股票停牌后估值方法变更的提示性公告	三大证券报	2015 年 7 月 8 日
221	鹏华基金管理有限公司关于旗下基金持有的股票停牌后估值方法变更的提示性公告	三大证券报	2015 年 7 月 10 日

	变更的提示性公告		
222	鹏华基金管理有限公司关于旗下基金持有的股票停牌后估值方法变更的提示性公告	三大证券报	2015 年 7 月 10 日
223	鹏华基金管理有限公司关于旗下基金持有的股票停牌后估值方法变更的提示性公告	三大证券报	2015 年 7 月 10 日
224	鹏华基金管理有限公司关于旗下基金持有的股票停牌后估值方法变更的提示性公告	三大证券报	2015 年 7 月 10 日
225	鹏华基金管理有限公司关于旗下基金持有的股票停牌后估值方法变更的提示性公告	三大证券报	2015 年 7 月 10 日
226	鹏华基金管理有限公司关于旗下基金持有的股票停牌后估值方法变更的提示性公告	三大证券报	2015 年 7 月 10 日
227	鹏华基金管理有限公司关于旗下基金持有的股票停牌后估值方法变更的提示性公告	三大证券报	2015 年 7 月 10 日
228	鹏华基金管理有限公司关于旗下基金持有的股票停牌后估值方法变更的提示性公告	三大证券报	2015 年 7 月 10 日
229	鹏华基金管理有限公司关于旗下基金持有的股票停牌后估值方法变更的提示性公告	三大证券报	2015 年 7 月 10 日
230	鹏华基金管理有限公司关于旗下基金持有的股票停牌后估值方法变更的提示性公告	三大证券报	2015 年 7 月 10 日
231	鹏华基金管理有限公司关于旗下基金持有的股票停牌后估值方法变更的提示性公告	三大证券报	2015 年 7 月 10 日
232	鹏华基金管理有限公司关于旗下基金持有的股票停牌后估值方法变更的提示性公告	三大证券报	2015 年 7 月 10 日
233	鹏华基金管理有限公司关于旗下基金持有的股票停牌后估值方法变更的提示性公告	三大证券报	2015 年 7 月 10 日
234	鹏华基金管理有限公司关于旗下基金持有的股票停牌后估值方法变更的提示性公告	三大证券报	2015 年 7 月 10 日
235	鹏华基金管理有限公司关于旗下基金持有的股票停牌后估值方法变更的提示性公告	三大证券报	2015 年 7 月 10 日
236	鹏华基金管理有限公司关于旗下	三大证券报	2015 年 7 月 10 日

	基金持有的股票停牌后估值方法变更的提示性公告		
237	鹏华基金管理有限公司关于旗下基金持有的股票停牌后估值方法变更的提示性公告	三大证券报	2015 年 7 月 10 日
238	鹏华基金管理有限公司关于旗下基金持有的股票停牌后估值方法变更的提示性公告	三大证券报	2015 年 7 月 10 日
239	鹏华基金管理有限公司关于旗下基金持有的股票停牌后估值方法变更的提示性公告	三大证券报	2015 年 7 月 10 日
240	鹏华基金管理有限公司关于旗下基金持有的股票停牌后估值方法变更的提示性公告	三大证券报	2015 年 7 月 10 日
241	鹏华基金管理有限公司关于旗下基金持有的股票停牌后估值方法变更的提示性公告	三大证券报	2015 年 7 月 10 日
242	鹏华基金管理有限公司关于旗下基金持有的股票停牌后估值方法变更的提示性公告	三大证券报	2015 年 7 月 10 日
243	鹏华基金管理有限公司关于旗下基金持有的股票停牌后估值方法变更的提示性公告	三大证券报	2015 年 7 月 10 日
244	鹏华基金管理有限公司关于旗下基金持有的股票停牌后估值方法变更的提示性公告	三大证券报	2015 年 7 月 11 日
245	鹏华基金管理有限公司关于旗下基金持有的股票停牌后估值方法变更的提示性公告	三大证券报	2015 年 7 月 15 日
246	鹏华基金管理有限公司关于旗下基金持有的股票停牌后估值方法变更的提示性公告	三大证券报	2015 年 7 月 15 日
247	2015 年第二季度报告	三大证券报	2015 年 7 月 18 日
248	鹏华基金管理有限公司关于旗下基金持有的股票停牌后估值方法变更的提示性公告	三大证券报	2015 年 7 月 18 日
249	鹏华基金管理有限公司关于旗下基金持有的股票停牌后估值方法变更的提示性公告	三大证券报	2015 年 7 月 24 日
250	鹏华基金管理有限公司关于旗下基金持有的股票停牌后估值方法变更的提示性公告	三大证券报	2015 年 7 月 28 日
251	鹏华基金管理有限公司关于旗下基金持有的股票停牌后估值方法变更的提示性公告	三大证券报	2015 年 7 月 29 日

	变更的提示性公告		
252	鹏华基金管理有限公司关于旗下部分基金参与浦发银行网上银行、手机银行基金申购费率优惠活动的公告	三大证券报	2015 年 7 月 30 日
253	鹏华基金管理有限公司关于旗下基金持有的股票停牌后估值方法变更的提示性公告	三大证券报	2015 年 8 月 4 日
254	鹏华基金管理有限公司关于旗下基金持有的股票停牌后估值方法变更的提示性公告	三大证券报	2015 年 8 月 5 日
255	鹏华基金管理有限公司关于旗下基金持有的股票停牌后估值方法变更的提示性公告	三大证券报	2015 年 8 月 6 日
256	鹏华基金管理有限公司关于旗下基金持有的股票停牌后估值方法变更的提示性公告	三大证券报	2015 年 8 月 11 日
257	鹏华基金管理有限公司关于向员工提供无息贷款投资旗下偏股型基金的公告	三大证券报	2015 年 8 月 15 日
258	鹏华基金管理有限公司关于旗下基金持有的股票停牌后估值方法变更的提示性公告	三大证券报	2015 年 8 月 19 日
259	鹏华基金管理有限公司关于旗下基金持有的股票停牌后估值方法变更的提示性公告	三大证券报	2015 年 8 月 22 日
260	关于鹏华基金管理有限公司旗下部分开放式基金参与中国国际金融股份有限公司申购费率优惠活动的公告	三大证券报	2015 年 8 月 24 日
261	鹏华基金管理有限公司关于旗下基金持有的股票停牌后估值方法变更的提示性公告	三大证券报	2015 年 8 月 25 日
262	2015 年半年度报告摘要	三大证券报	2015 年 8 月 25 日
263	鹏华基金管理有限公司关于旗下基金持有的股票停牌后估值方法变更的提示性公告	三大证券报	2015 年 8 月 26 日
264	鹏华基金管理有限公司关于旗下基金持有的股票停牌后估值方法变更的提示性公告	三大证券报	2015 年 8 月 27 日
265	鹏华基金管理有限公司关于旗下基金持有的股票停牌后估值方法变更的提示性公告	三大证券报	2015 年 8 月 29 日
266	鹏华基金管理有限公司关于旗下	三大证券报	2015 年 9 月 2 日

	基金持有的股票停牌后估值方法变更的提示性公告		
267	鹏华基金管理有限公司关于旗下基金持有的股票停牌后估值方法变更的提示性公告	三大证券报	2015 年 9 月 7 日
268	鹏华基金管理有限公司关于系统升级期间暂停服务的公告	三大证券报	2015 年 9 月 8 日
269	鹏华基金管理有限公司关于旗下基金持有的股票停牌后估值方法变更的提示性公告	三大证券报	2015 年 9 月 15 日
270	鹏华基金管理有限公司关于调整旗下部分基金场内申购费率的公告	三大证券报	2015 年 9 月 16 日
271	鹏华基金管理有限公司关于旗下基金持有的股票停牌后估值方法变更的提示性公告	三大证券报	2015 年 9 月 16 日
272	鹏华中证 500 指数证券投资基金 (LOF) 更新的招募说明书摘要	三大证券报	2015 年 9 月 17 日
273	鹏华基金管理有限公司基金高级管理人员变更公告	三大证券报	2015 年 9 月 19 日
274	鹏华基金管理有限公司关于旗下基金持有的股票停牌后估值方法变更的提示性公告	三大证券报	2015 年 9 月 22 日
275	鹏华基金管理有限公司关于增加中信期货有限公司为我司旗下部分基金代销机构的公告	三大证券报	2015 年 9 月 25 日
276	鹏华基金管理有限公司关于旗下基金持有的股票停牌后估值方法变更的提示性公告	三大证券报	2015 年 9 月 26 日
277	鹏华基金管理有限公司关于旗下基金持有的股票停牌后估值方法变更的提示性公告	三大证券报	2015 年 10 月 9 日
278	鹏华基金管理有限公司关于旗下基金持有的股票停牌后估值方法变更的提示性公告	三大证券报	2015 年 10 月 10 日
279	鹏华基金管理有限公司关于旗下基金持有的股票停牌后估值方法变更的提示性公告	三大证券报	2015 年 10 月 13 日
280	基金高级管理人员变更公告	三大证券报	2015 年 10 月 17 日
281	鹏华基金管理有限公司关于旗下基金持有的股票停牌后估值方法变更的提示性公告	三大证券报	2015 年 10 月 17 日

282	鹏华基金管理有限公司关于旗下基金持有的股票停牌后估值方法变更的提示性公告	三大证券报	2015 年 10 月 21 日
283	鹏华基金管理有限公司关于旗下部分基金参与珠海盈米财富管理有限公司基金申购费率优惠活动的公告	三大证券报	2015 年 10 月 26 日
284	鹏华基金管理有限公司关于增加珠海盈米财富管理有限公司为旗下部分基金销售机构的公告	三大证券报	2015 年 10 月 26 日
285	2015 年第三季度报告	三大证券报	2015 年 10 月 27 日
286	鹏华基金管理有限公司关于旗下基金持有的股票停牌后估值方法变更的提示性公告	三大证券报	2015 年 11 月 5 日
287	鹏华基金管理有限公司关于旗下基金持有的股票停牌后估值方法变更的提示性公告	三大证券报	2015 年 11 月 7 日
288	鹏华基金管理有限公司关于旗下基金持有的股票停牌后估值方法变更的提示性公告	三大证券报	2015 年 11 月 11 日
289	鹏华基金管理有限公司关于旗下基金持有的股票停牌后估值方法变更的提示性公告	三大证券报	2015 年 11 月 19 日
290	鹏华基金管理有限公司关于旗下基金持有的股票停牌后估值方法变更的提示性公告	三大证券报	2015 年 11 月 20 日
291	鹏华基金管理有限公司关于旗下基金持有的股票停牌后估值方法变更的提示性公告	三大证券报	2015 年 11 月 24 日
292	鹏华基金管理有限公司关于旗下基金持有的股票停牌后估值方法变更的提示性公告	三大证券报	2015 年 11 月 28 日
293	鹏华基金管理有限公司关于旗下部分基金参与上海陆金所资产管理有限公司基金申购费率优惠活动的公告	三大证券报	2015 年 11 月 29 日
294	鹏华基金管理有限公司关于增加上海陆金所资产管理有限公司为旗下部分基金销售机构的公告	三大证券报	2015 年 11 月 29 日
295	鹏华基金管理有限公司关于旗下基金持有的股票停牌后估值方法变更的提示性公告	三大证券报	2015 年 12 月 18 日
296	鹏华基金管理有限公司关于旗下基金持有的股票停牌后估值方法变更的提示性公告	三大证券报	2015 年 12 月 18 日

	变更的提示性公告		
297	鹏华基金管理有限公司关于旗下基金持有的股票停牌后估值方法变更的提示性公告	三大证券报	2015 年 12 月 22 日
298	鹏华基金管理有限公司关于旗下部分基金参与平安银行基金定投及申购费率优惠活动的公告	三大证券报	2015 年 12 月 31 日
299	鹏华基金管理有限公司关于旗下部分基金参与中国工商银行“2016 倾心回馈”基金定期定额申购费率优惠活动的公告	三大证券报	2015 年 12 月 31 日
300	鹏华基金管理有限公司关于旗下部分基金参与东莞银行网上银行、手机银行申购或定期定额申购费率优惠活动的公告	三大证券报	2015 年 12 月 31 日
301	鹏华基金管理有限公司关于旗下部分基金参与中国农业银行基金定期定额申购费率优惠活动的公告	三大证券报	2015 年 12 月 31 日
302	鹏华基金管理有限公司关于旗下部分基金参与中国邮政储蓄银行个人网上银行和手机银行基金申购费率优惠活动的公告	三大证券报	2015 年 12 月 31 日
303	鹏华基金管理有限公司关于旗下部分基金参与浙商银行网上银行与定期定额申购费率优惠活动的公告	三大证券报	2015 年 12 月 31 日
304	鹏华基金管理有限公司关于旗下部分基金参与浦发银行基金定期定额申购费率优惠活动的公告	三大证券报	2015 年 12 月 31 日

§ 12 备查文件目录

12.1 备查文件目录

- （一）《鹏华中证 500 指数证券投资基金（LOF）基金合同》；
- （二）《鹏华中证 500 指数证券投资基金（LOF）托管协议》；
- （三）《鹏华中证 500 指数证券投资基金（LOF）2015 年年度报告》（原文）。

12.2 存放地点

深圳市福田区福华三路 168 号深圳国际商会中心第 43 层鹏华基金管理有限公司

北京市西城区复兴门内大街 55 号中国工商银行股份有限公司

12.3 查阅方式

投资者可在基金管理人营业时间内免费查阅, 也可按工本费购买复印件, 或通过本基金管理人网站 (<http://www.phfund.com.cn>) 查阅。

投资者对本报告书如有疑问, 可咨询本基金管理人鹏华基金管理有限公司, 本公司已开通客户服务系统, 咨询电话: 4006788999。

鹏华基金管理有限公司
2016 年 3 月 30 日