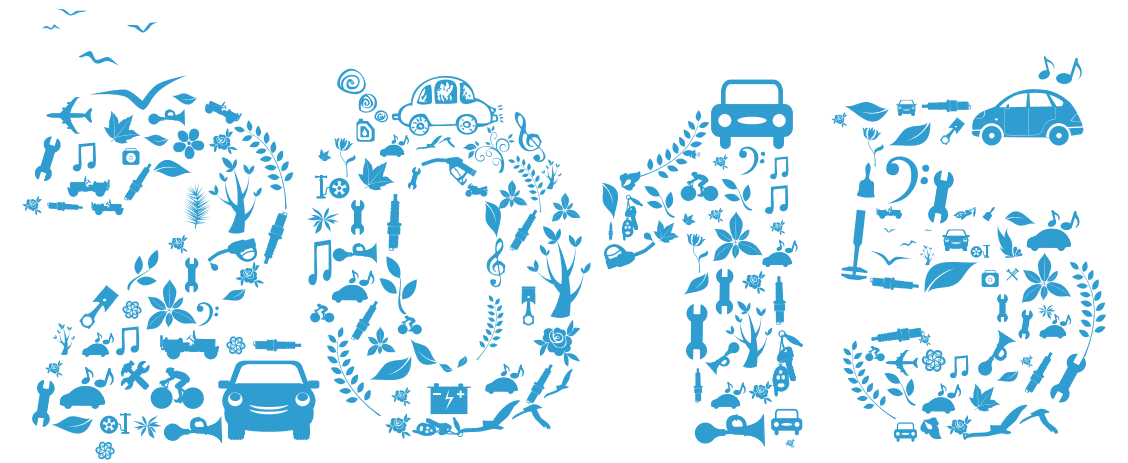


让汽车生活更美好
为造车人服务 为卖车人服务 为用车人服务



企业社会责任报告

CORPORATE SOCIAL RESPONSIBILITY REPORT

SINOMACH-AUTO

让汽车生活更美好

为造车人服务 为卖车人服务 为用车人服务



企业社会责任报告

CORPORATE SOCIAL RESPONSIBILITY REPORT

SINOMACH-AUTO



CONTENTS 目录

走进国机汽车	06
提质增效 ——为股东创造价值回报	18
创新转型 ——为伙伴提供价值服务	28
夯实管理 ——为客户搭建共赢平台	38
以人为本 ——为员工建设幸福家园	44
和谐发展 ——为社会践行公民责任	54
展望未来	60



报告编制说明

本报告系统披露了国机汽车股份有限公司（以下简称“公司”）在履行经济、社会和环境责任，实现可持续、有质量、稳健发展方面的社会责任实践和绩效。

● 时间范围

2015年1月1日至2015年12月31日；为增强报告的可比性，部分内容溯及以往年份。

● 报告范围

本报告覆盖公司及其控股、参股企业。

● 数据来源

报告中所有信息、数据来自公司正式文件及统计报告。本着对社会负责的态度，公司审慎发布社会责任报告，确保报告数据的真实和精确。

● 编写原则

本报告编写遵循重要性、完整性、可比性和利益相关方参与原则。

● 编写依据

遵循国务院国资委《关于中央企业履行社会责任的指导意见》要求，并参照《全球报告倡议组织(GRI)可持续发展报告指南》G3版、《中国企业社会责任报告编写指南(CASS-CSR2.0)》编制。

● 报告获取方式

本报告为中文版，您可以在公司官网下载报告电子文档。

网址：<http://www.sinomach-auto.com>

● 联系方式

地址：北京市海淀区中关村南三街6号 国机汽车董事会办公室

邮编：100190

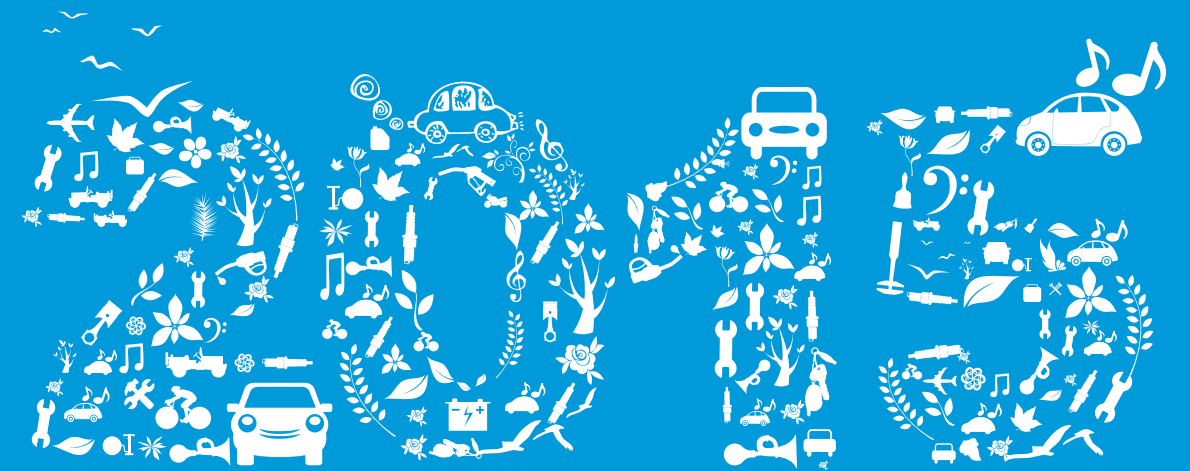
传真：86-10-88825988

电子邮件：600335@sinomach-auto.com

01 走进国机汽车

致力于成为行业领先的汽车综合服务供应商和优秀的上市公司

- 经营业绩
- 公司介绍
- 公司战略与愿景
- 组织结构
- 成员企业
- 责任沟通
- 社会认可

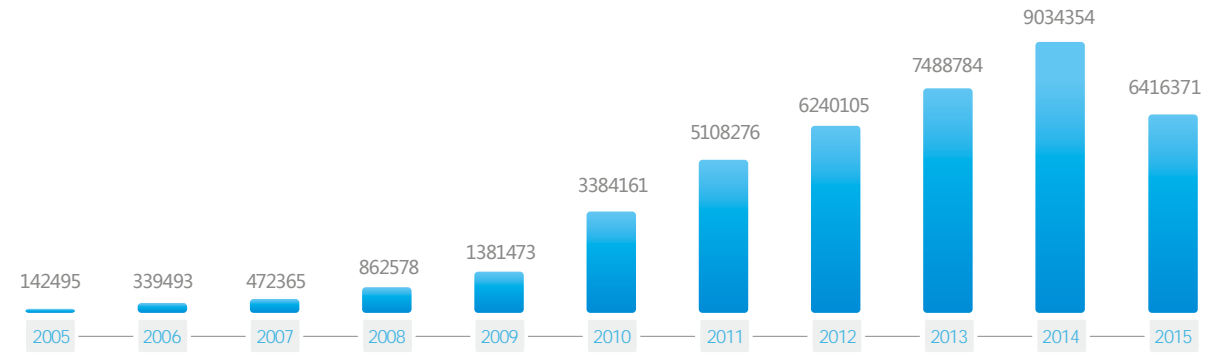


SINOMACH-AUTO

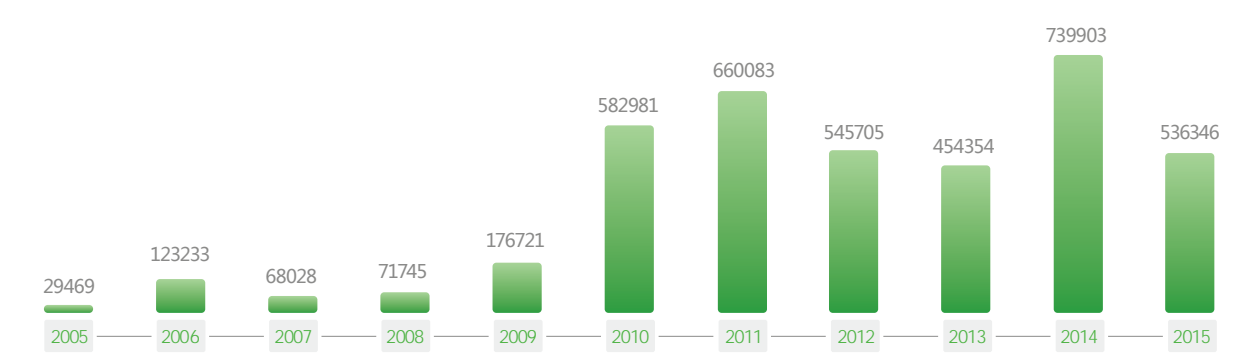


经营业绩

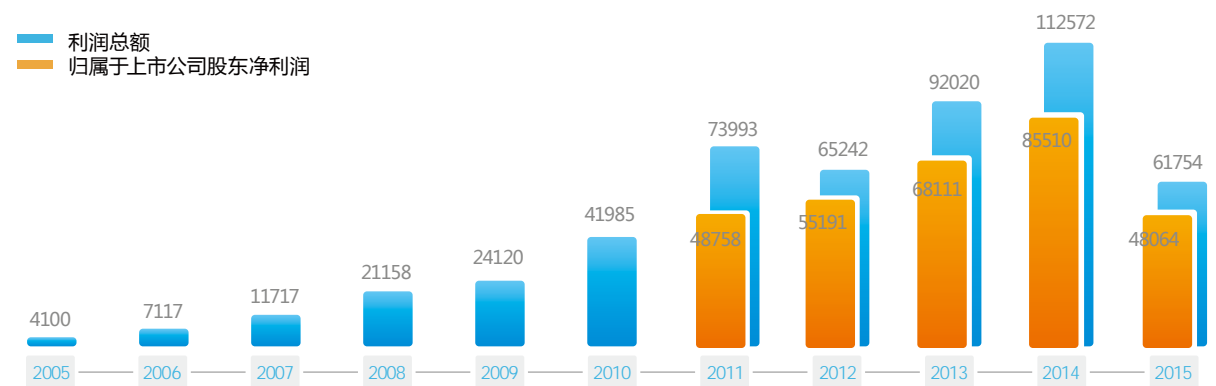
2005-2015 年营业收入 (单位: 万元)



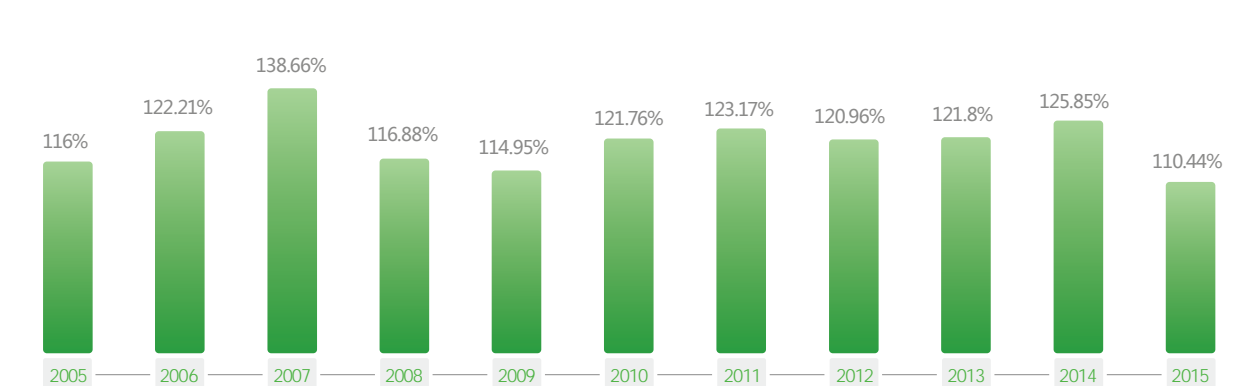
2005-2015 年利税总额 (单位: 万元)



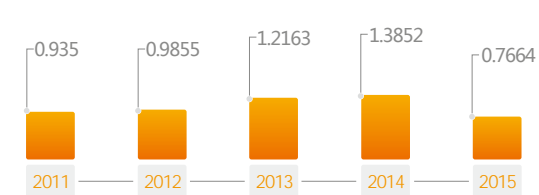
2005-2015 年企业利润 (单位: 万元)



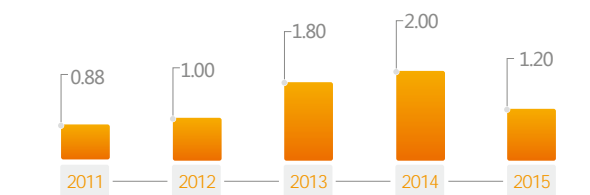
2005-2015 年国有资产保值率



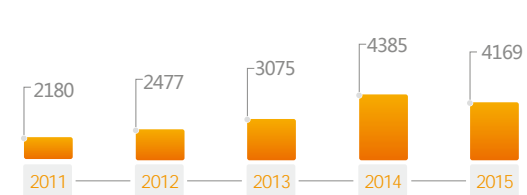
2011-2015 年每股收益 (单位: 元)



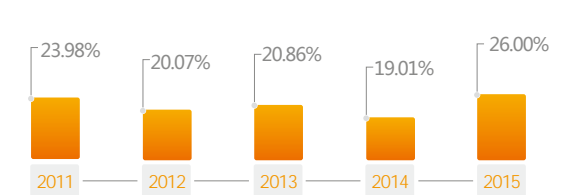
2011-2015 年公司现金派发红利 (单位: 元/10 股)



2011-2015 年在岗员工 (单位: 人)



2011-2015 年本科及以上学历员工





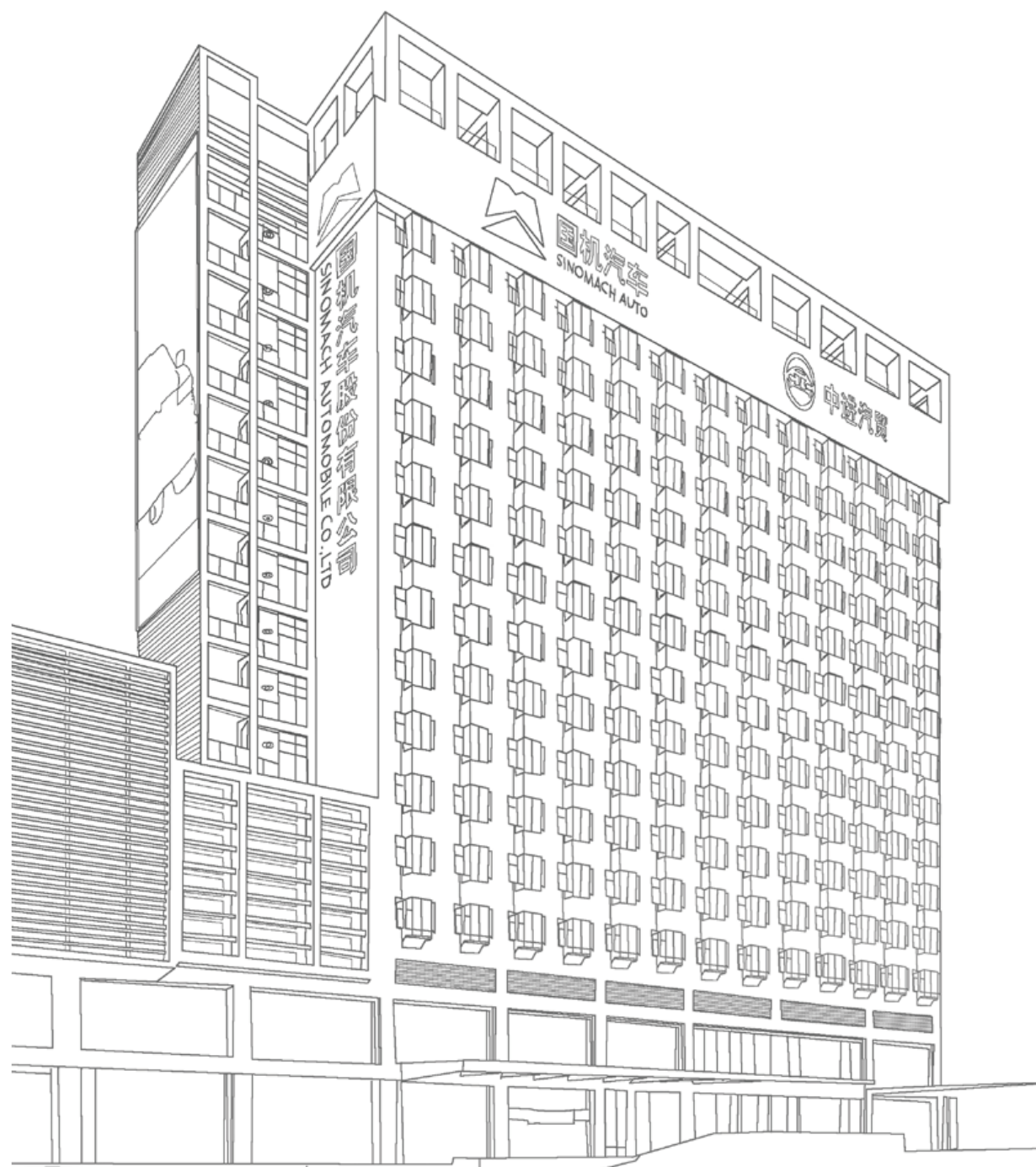
公司介绍

国机汽车股份有限公司（以下简称“公司”）是世界500强企业中国机械工业集团有限公司（以下简称“国机集团”）旗下一家大型汽车综合服务企业。在中国汽车流通协会发布的“中国汽车经销商集团百强排行榜”中，公司位列第一；在财富中国发布的中国上市公司500强排名中，位居第62位。

2011年10月，国机集团通过资产置换方式，将其所属中国进口汽车贸易有限公司（以下简称“中进汽贸”）资产，整体注入上市公司，并成立国机汽车（股票代码：600335）。公司股本总数6.27亿股，注册资本6.27亿元。

中进汽贸（原名“中国进口汽车贸易中心”）是在朱镕基同志的亲自倡导下，经国务院批准于1993年成立的大型国有企业，注册资本3030万元。2004年5月，重组并入国机集团，成为其成员单位。成立20年来，中进汽贸累计进口、销售汽车150余万辆，上缴利税总额超过550亿元。

凭借20余年专注于进口汽车市场的丰富经验，公司自重组上市以来，逐步构建起以进口汽车贸易服务为核心业务，汽车零售、汽车后市场为重点拓展业务的全新业务结构；培育出覆盖进口汽车贸易服务全链条的核心能力体系，先后与克莱斯勒、进口大众、通用、福特、捷豹路虎、雷诺等跨国汽车公司建立起了良好合作关系。



2015年，公司实现销售收入641.64亿元；利润总额6.18亿元，归属于上市公司股东的净利润4.81亿元，每股收益0.77元。

公司以完善的治理结构、高质量的信息披露、良好的投资者关系管理体系、高效的资本运作能力，以及协同有效的危机应对能力等，赢得了监管机构及资本市场的广泛认可，树立了合规、透明、高效的“标杆公司”的良好形象，进一步提升了公司在行业及资本市场的地位与影响力。

继成为上证380指数样本股、公司治理指数样本股、上证社会责任指数样本股，并成为融资融券和沪港通标的股后，2015年，公司先后荣获由中国上市公司协会、中国证券投资者保护基金有限公司评选的“最受投资者尊重的上市公司评选”入围奖，中国经济报刊协会、中国上市公司促进会评选的“中国上市公司诚信百佳企业”；公司发布的《2014年企业社会责任报告》在和讯网的评价系统中排名第18位，位居行业首位；同时荣获上海证券报评选的“优秀董秘”。

未来，公司将继续秉承“为造车人服务，为卖车人服务，为用车人服务”的理念，以“让汽车生活更美好”为企业愿景，致力于成为“行业领先的汽车综合服务提供商”和“优秀的上市公司”，持续为合作伙伴、为员工、为社会创造价值。

1
百强
排行

中国汽车流通协会发布的
“中国汽车经销商集团百强排行榜”
公司位列第一

62

在财富中国发布的中国上市公司
500强排名中，位居第62位

550 亿元



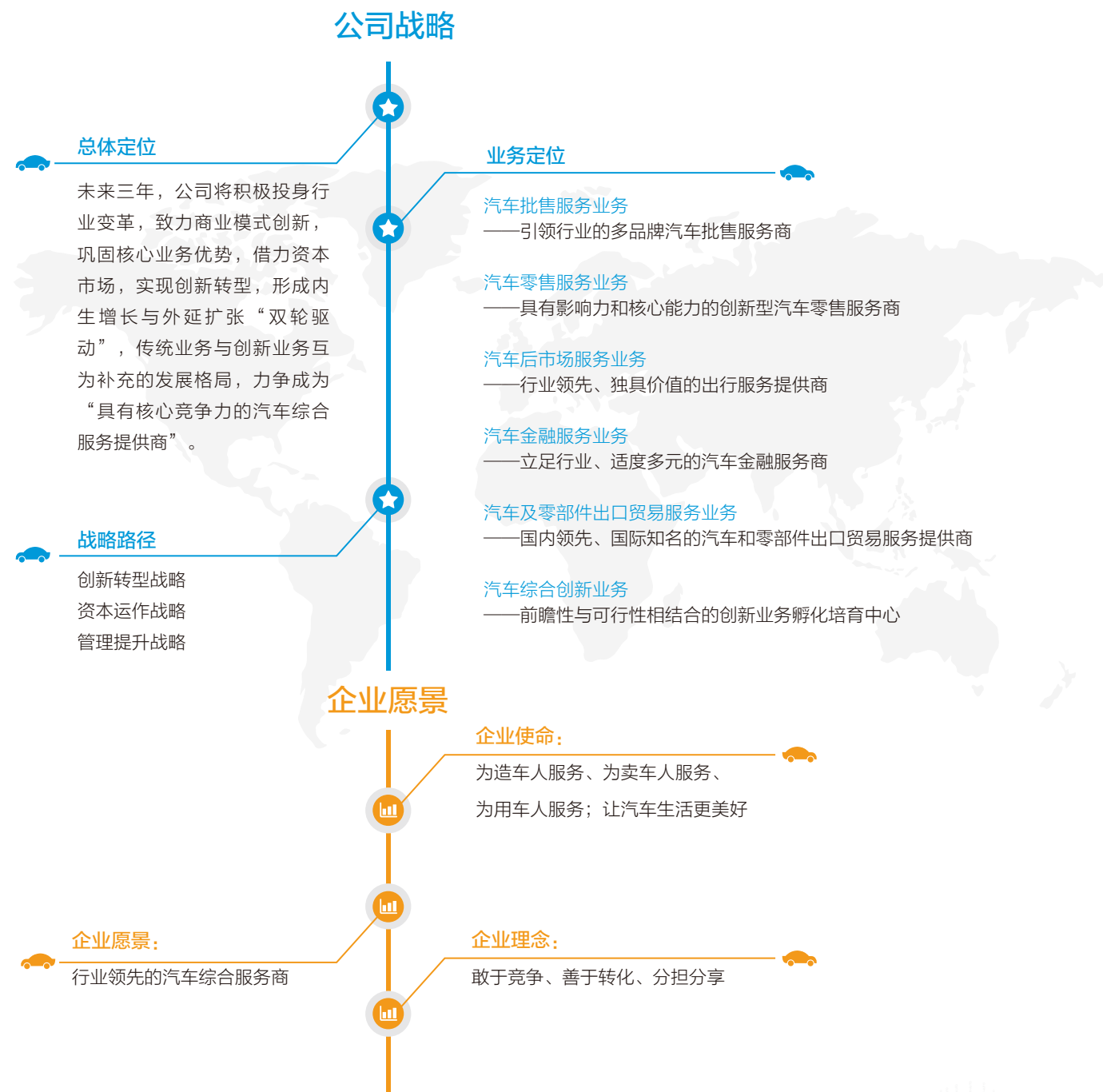
上缴利税总额超过550亿元

销售收入641.64亿元
利润总额6.18亿元

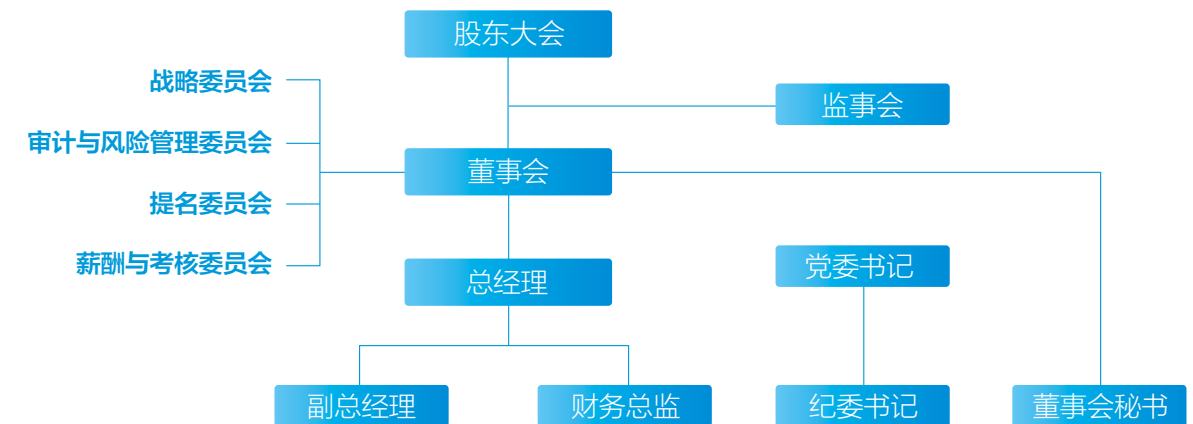
2015年公司实现销售收入
641.64亿元；利润总额6.18亿元



公司战略与愿景



组织结构





成员企业

中国进口汽车贸易有限公司

地址：北京市海淀区中关村南三街6号中科资源大厦北楼 邮编：100090

- 北京中进通旺汽车销售服务有限公司
- 北京中进道达汽车有限公司
- 上海中进众旺汽车销售服务有限公司
- 北京中进百旺汽车销售服务有限公司
- 中进汽贸上海进口汽车贸易有限公司（本部）
- 上海名创汽车销售服务有限公司
- 上海名奇汽车销售服务有限公司
- 北京中进汽贸旧机动车经纪有限公司
- 中进真容汽车投资管理（北京）有限公司
- 天津中进百旺汽车销售服务有限公司
- 中进汽贸（天津）汽车贸易有限公司
- 天津中进英之杰汽车销售服务有限公司
- 天津中进沛显汽车服务有限公司
- 宁波众通汽车有限公司
- 中进汽贸汽车技术服务有限公司
- 中进汽贸发展（天津）有限公司
- 江阴中进雷克萨斯汽车销售服务有限公司
- 北京中进锦旺汽车销售服务有限公司
- 北京中进京田汽车贸易有限公司
- 唐山盛世国际汽车园发展有限公司（本部）
- 唐山盛奥汽车销售服务有限公司
- 唐山盛菲汽车销售服务有限公司
- 唐山盛美汽车销售服务有限公司
- 唐山盛道商贸有限公司
- 宁波中进众旺汽车销售服务有限公司
- 江阴中进众旺汽车销售服务有限公司
- 成都中进锦旺汽车销售服务有限公司
- 中进汽贸（上海）有限公司
- 上海洋山国际汽车贸易服务有限公司
- 呼和浩特市中进百旺汽车销售服务有限公司
- 呼和浩特市中进盛旺汽车销售服务有限公司
- 中国进口汽车贸易（香港）有限公司
- 北京中进捷旺汽车销售服务有限公司
- 天津市中进长旺汽车销售有限公司
- 北京中进汽车贸易有限公司
- 北京国机隆盛汽车有限公司
- 天津众之和贸易有限公司（本部）
- CNB AUTO SDN. BHD.
- 唐山中进宾旺汽车销售服务有限公司
- 天津中进吉旺汽车销售服务有限公司
- 天津中进捷旺汽车销售服务有限公司
- 北京中进众旺汽车销售服务有限公司
- 天津市中顺联众汽车服务有限公司
- 唐山中进捷旺汽车销售服务有限公司
- 天津滨海盛世国际汽车园投资发展有限公司（本部）
- 天津盛世和美汽车销售服务有限公司
- 天津盛世和瑞汽车销售服务有限公司
- 天津津广盛世汽车销售服务有限公司
- 天津盛世诚达汽车销售服务有限公司

中进汽贸（天津）进口汽车贸易有限公司

地址：北京市海淀区西三环北路72号世纪经贸大厦A座23层 邮编：100037

- 北京中进万国汽车销售服务有限公司

中进汽贸服务有限公司

地址：朝阳区王四营南花园218号 邮编：100023

- 天津市良好投资发展有限公司
- 天津开发区良好出租汽车有限公司

国机汽车发展有限公司

地址：北京市海淀区中关村南三街6号中科资源大厦12层 邮编：100190

- 营口盛世悦众汽车销售服务有限公司
- 北京国机丰盛汽车有限公司

宁波国机宁兴汽车投资有限公司

地址：宁波江东中兴南路66号 邮编：315192

- 宁波宁兴丰田汽车销售服务有限公司（本部）
- 余姚宁兴丰田汽车销售服务有限公司
- 温州宁兴丰田汽车销售服务有限公司
- 奉化宁兴丰田汽车销售服务有限公司
- 象山宁兴汽车销售服务有限公司
- 象山宁兴润丰汽车销售有限公司
- 宁波宁兴一车一品汽车服务有限公司
- 宁波宁兴汇丰汽车服务有限公司
- 宁波北仑宁兴丰田汽车销售服务有限公司
- 宁波宁兴雷克萨斯汽车销售服务有限公司

中国汽车工业进出口有限公司

地址：北京市海淀区北四环中路265号 邮编：100086

- 宁波中汽汽车销售有限公司（本部）
- 宁波中汽祥宁汽车销售服务有限公司
- 哈尔滨中汽机电设备进出口有限公司
- 哈尔滨中宝汽车销售服务有限公司
- 上海晶耀光电科技有限公司
- 上海中汽汽车进出口有限公司
- 贵州凯顺贸易有限公司
- 江苏中汽进出口有限公司
- UQUALITYAUTOMOTIVEPRODUCTSCORPORATION
- 北京中汽都灵沙龙汽车销售服务有限责任公司
- 宁波捷瑞汽车销售服务有限公司
- 北京中汽雷日汽车有限公司（本部）
- 廊坊市中汽雷日汽车销售有限公司
- 中汽辉门汽车技术服务（北京）有限公司

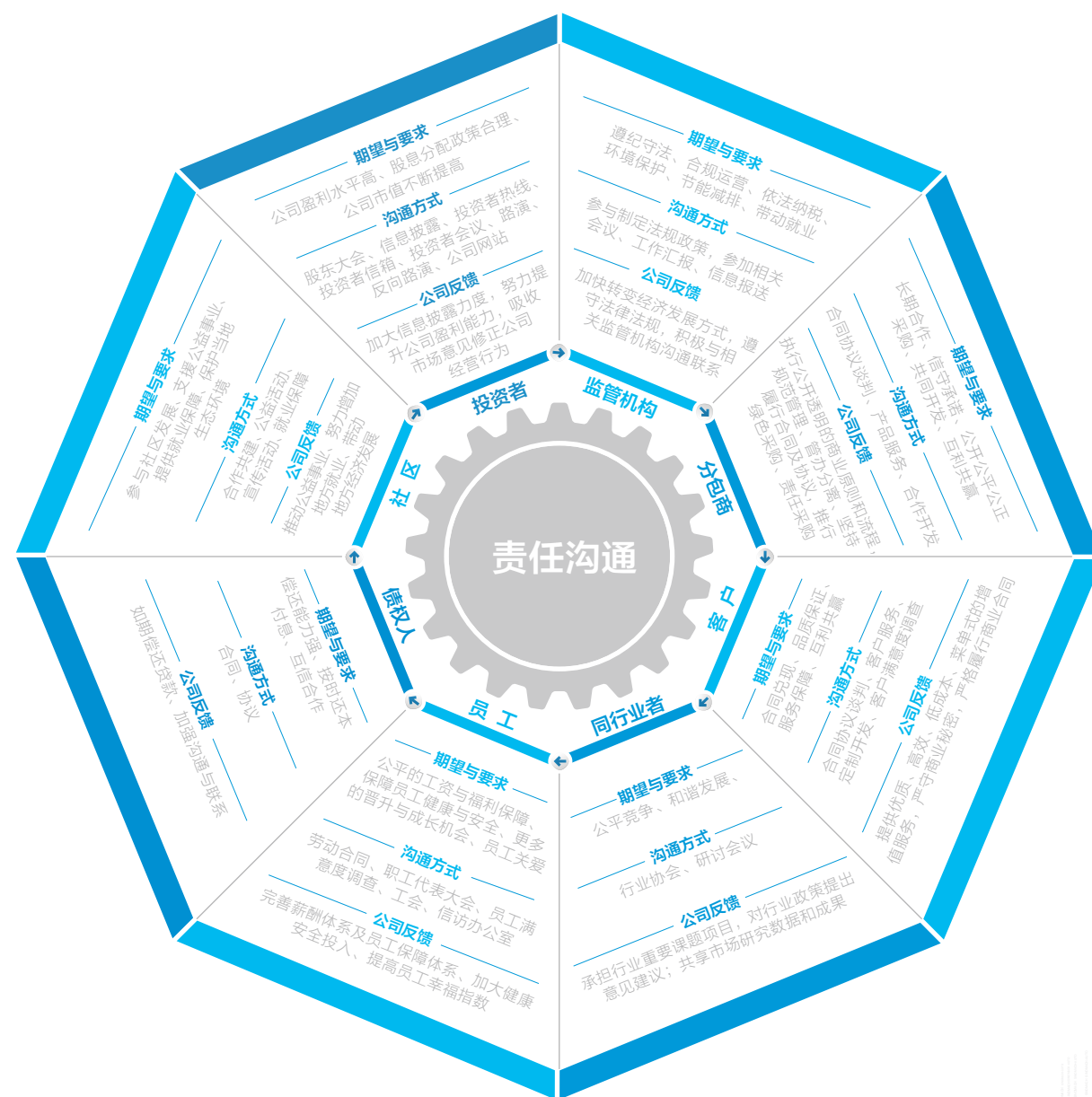
汇益融资租赁（天津）有限公司

地址：北京市海淀区中关村南三街6号中科资源大厦16层 邮编：100190



责任沟通

公司不断加强与利益相关方的沟通，向利益相关方传播公司企业社会责任理念与实践。自2013年被纳入上证公司治理指数样本股，开始发布企业社会责任报告。公司发布第一份企业社会责任报告后，2014年，被纳入上证社会责任指数样本股。



社会认可

中国上市公司500强排名第 62 位	财富中国
上证 380 指数样本股	
上证基本面 200 指数	
上证公司 治理板块 样本股	上海证券交易所
上证 社会责任 样本股	
沪股通	
融资融券 标的股	
中国汽车经销商集团百强排行榜 第一名	
中国汽车流通行业企业品牌 最具影响力 奖	中国汽车流通协会
中国汽车流通行业有形汽车市场 创新进步 奖	
中国(天津)自由贸易试验区 平行进口 汽车试点企业	天津市平行进口汽车工作领导小组
中国汽车流通年度大奖北京榜 最佳集团 奖	中国市场学会、搜狐汽车
十佳 汽车 营销集团	中国汽车报
优秀 汽车 营销集团	易车网
大众汽车 品牌飞跃 奖	大众汽车(中国)销售有限公司
经销商 集团特殊贡献 奖	广汽菲亚特克莱斯勒汽车销售有限公司
最佳战略合作 伙伴	福特汽车(中国)有限公司
质量信誉 考核 优秀 企业	北京市交通委员会运输管理局
最受投资者尊重 上市公司入围奖	中国上市公司协会、中国证券投资者保护基金有限公司
金治理·上市公司 优秀董秘	上海证券报
中国上市公司 诚信百佳 企业	中国经济报刊协会、中国上市公司促进会
企业社会责任报告位居行业 首位	和讯网
首都 文明单位	首都精神文明建设委员会
全国汽车行业五四 红旗团委	全国汽车行业共青团工作指导和推进委员会
租赁行业 诚信服务 企业	北京出租汽车暨汽车租赁协会
租赁行业 公益服务 活动先进集体	北京出租汽车暨汽车租赁协会首都的士志愿公益服务总队

公司实力

公司治理

社会责任



02 提质增效 ——为股东创造价值回报

致力于成为行业领先的汽车综合服务供应商和优秀的上市公司

- 公司治理
- 信息披露
- 投资者关系与市值管理

SINOMACH-AUTO

公司治理

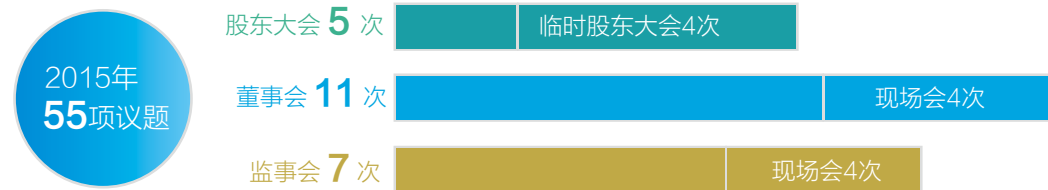
公司紧紧围绕“规范运作”和“价值创造”两大目标，以完善的治理结构、高质量的信息披露、良好的投资者关系管理体系、以及协同有效的危机应对能力等，赢得了监管机构及资本市场的广泛认可，树立了合规、透明、高效的“标杆公司”的良好形象，进一步提升了公司在行业及资本市场的地位与影响力。

规范运作，维持高效的治理结构

2015年，面对不断变化的外部环境，公司在加强国内外经济形势、行业与市场环境的分析研究，提高董事会决策前瞻性和科学性的同时，进一步明晰董事会、监事会和经营层职能定位，促进董事会与经营层高效衔接，强化授权体系和激励约束机制建设，优化各级法人治理结构，完善内部控制管理体系和风险防控机制，拓展与中小股东和监管机构的沟通渠道，促进企业持续健康发展。通过更高效的公司治理结构和机制，保证决策的有效性和科学性，从而维护股东、员工、合作伙伴等多方利害相关者的利益。



2015年会议召开情况



健全体系，不断完善公司治理制度建设

重组上市近四年来，根据监管部门的相关法规以及企业实际，公司及时制定、修订了《对外担保管理制度》、《募集资金管理制度》、《重大事项内部报告制度》，以及《关联交易管理办法》、《投资管理暂行办法》、《内部控制评价办法》等近30项治理细则，逐步建立健全了治理体系，保障和推动了企业的持续发展。



公司治理

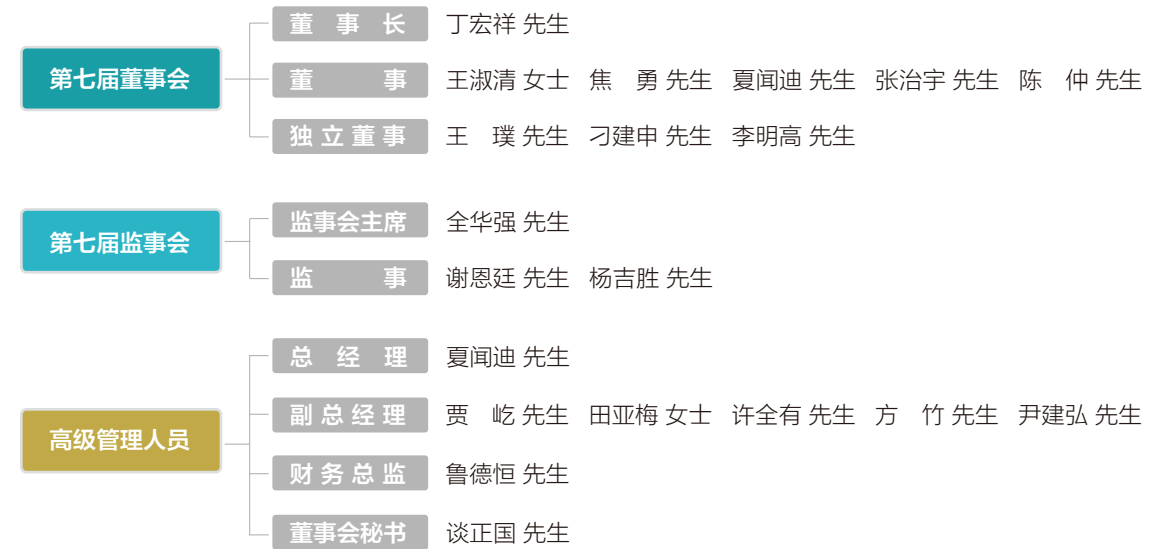
敢于担当，选举新一届董事会、监事会与经营管理层

2015年，公司依法合规完成第七届董事会、监事会的换届工作及高级管理人员的选聘工作。

新一届董事会由9名董事组成，其中独立董事3名，非独立董事6名。新一届董事会将秉承责任、互信、求实、民主和实文化，立足“战略引领”，勇于担当、敢于付出，充分依托战略、提名、薪酬与考核、审计和风险四个专业委员会，将带领公司攻坚克难，实现公司成功转型，以稳健的业绩回报股东、回报员工、回报社会。



管理团队



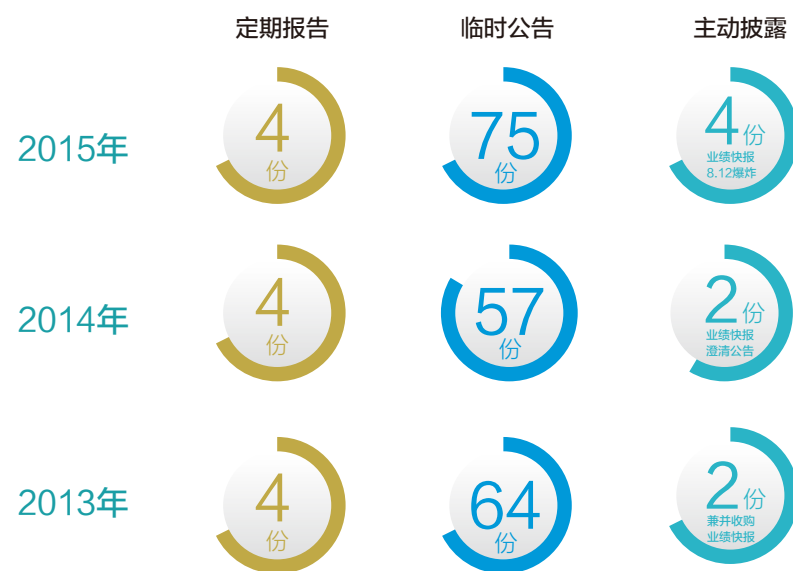
前排左起：陈 仲、夏闻迪、焦 勇、丁宏祥、王淑清、张治宇、全华强
后排左起：李明高、刁建申、王 璞、杨吉胜、谢恩廷、谈正国

信息披露

► 适应转型，确保真实、准确、完整地合规披露

公司积极适应监管机构职能转型，不断完善信息披露机制，在确保真实、准确、完整地披露各类报告，保障所有投资者能够及时、公平、公正地行使知情权的基础上，通过搭建与市场关切、公司战略相结合的主动信息披露体系，形成多元化的信息披露管理渠道。

公司发布的定期报告，全面、客观、真实地反映公司的经营状况，受到了投资者及市场的广泛关注，多家券商进行详细分析，并全部给出推荐、增持评级。



► 回应关切，达成及时、有序、高效地主动披露

公司密切关注市场热点，配合市场、业务及各相关利益方的需要，合规、主动、高效进行信息披露，使广大投资者更加及时、准确地了解公司经营情况。

8月12日晚，天津滨海新区瑞海公司危险品仓库发生爆炸事故（以下简称“8.12爆炸事故”），公司在这一区域有车辆存储的仓库。公司分别于8月15日、18日，12月22日配合发出三份公告，一个声音传递核心信息，有序高效应对突发事件。

2015年12月22日

《关于天津滨海新区8.12爆炸事故保险索赔进展公告》

报告披露，公司下属企业中进汽贸发展（天津）有限公司（以下简称“天津发展”）与中国大地财产保险股份有限公司天津分公司（以下简称“大地保险”），就爆炸事故出险保单所遭受损失赔偿达成理赔协议。大地保险向天津发展总计赔付17.3亿元人民币，于2016年1月10日前支付完毕。

2015年8月14日

《关于天津滨海新区爆炸事故的说明公告》

报告披露，公司暂无法对车辆损坏的具体情况进行统计；公司后续将启动保险索赔流程。公司已确认本次事故未造成公司员工伤亡。



2015年8月18日

《关于天津滨海新区爆炸事故的进一步说明公告》

报告披露，公司位于爆炸核心区的存储仓库存有公司车辆6,500余辆，货值约30亿元，因相关现场尚处于戒严状态，具体损失情况有待核实。前述涉及的车辆均已投保，保险索赔流程已启动。公司在天津、上海等地有多个车辆存储仓库，目前公司业务经营正常。



投资者关系与市值管理

▶ 搭建平台，实现与投资者多元化沟通与交流

公司以“沟通创造价值”为理念，充分利用业绩路演、反路演、接待机构来访、参加投资者策略会等多种互动方式，全方位完善投资者关系工作体系，提高投资者对企业的认知度、认同度，实现公司信息与价值在资本市场的有效传播，提高资本市场对公司价值的认知，树立企业在资本市场良好的企业形象。

公司建立了与股东、投资者的定期沟通机制。2015年，在季报、中报及年报披露后，召开现场、网络或电话业绩说明会5次，赢得资本市场的认同与支持。同时，组织参加天津上市公司业绩说明会暨投资者集团接待日活动，回复投资者提问70余个，不仅有利于投资者增进对企业的了解与认同，也有利于完善上市公司信息披露机制。

公司利用接待调研、投资者专线电话、公司邮箱、官方网站、上海证券交易所E互动网络平台等渠道与投资者、分析师保持及时沟通，建立友好、可信的交流关系。2015年，共接待投资者调研300余人次；及时接听投资者专线电话400余人次，天津证监局、上市公司协会抽查接听率为100%；处理投资者邮件100余封；更新官网信息80余次。真实、全面地展示公司经营业绩，树立积极、稳健的公司形象。

此外，公司还主动邀请多位机构投资者、中小投资者及分析师参加公司举办的进口汽车高层论坛等大型市场活动，并不定期寄送公司年报、市场报告、公司内刊等宣传材料，还主动走访机构投资者、参加机构组织的市场活动等多种方式，加强与投资者的沟通和相互了解。



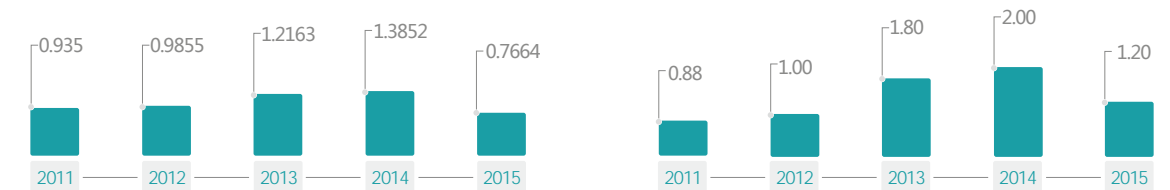
▶ 回报股东，持续分享公司发展成果

公司一直致力于提升股东回报，与所有股东一道，分享公司的发展成果。公司坚持实施持续稳定的分红政策。2011年至2014年，公司保持高比例现金分红，最近三年分配的现金红利比例均占总体分红100%。2016年，公司就2015年度业绩，每10股派发现金红利1.2元（含税）；同时，拟对全体股东按10:5比例派送红股。此方案实施后，公司共计支付股利388,830,327.80元。

公司一贯秉承维护投资者，特别是中小投资者权益。2015年，随着清理融资融券盘，A股仅两个多月即从5178点下跌到2850点。在此期间，公司积极响应监管部门号召，控股股东——国机集团承诺年内不减持，同时，公司第二大股东——天津渤海国有资产经营管理有限公司于公司复牌后，通过定向资产管理计划增持了公司203.34万股，增持金额为3630.08万元，以明确市场预期，用实际行动提振和坚定了投资者信心。

2011-2015 年每股收益 (单位:元)

2011-2015 年公司现金派发红利 (单位:元/10股)



▶ 高效应对，突发事件中维护公司良好形象

公司密切关注市场趋势，探索有效的市值管理方式。特别是8·12爆炸事故发生后，通过启动危机管理机制，及时发布公告、加强与投资者和媒体多方沟通，为公司的稳健运行提供了良好的外部环境。

8月12日晚，天津滨海新区瑞海公司危险品仓库发生爆炸，公司在这一区域有车辆存储的仓库。公司在第一时间积极协调法务、业务、财务及第三方合作公司等各方，密切关注舆情，及时与资本市场、监管机构沟通，回应投资者诉求，分别于8月15日、18日，12月22日配合发出三份公告，树立了企业合规经营、稳健运营的良好形象，维持了股价的稳定，同时有效维护了中小股东的权益。

有效的危机管理，使公司的整体舆情环境较为平稳，媒体报道主要以消息性报道居多，且绝大多数媒体基本保持客观、中立，能够阐述事实，向公众及时传递事件情况和进展。



03 创新转型 ——为伙伴提供价值服务

致力于成为行业领先的汽车综合服务供应商和优秀的上市公司

- 延伸服务全链条
- 推动模式创新
- 推进资本运作
- 妥善处理突发事件



SINOMACH-AUTO

延伸服务全链条

汽车批发及贸易服务业务

深化战略合作伙伴关系，延伸传统服务链条，推动现有业务升级，积极推进新项目拓展

2015年，公司完成捷豹路虎、克莱斯勒、进口大众、进口福特、别克昂科雷项目贸易服务合同以及Tesla物流服务合同的续签或延期，确保了进口汽车批发贸易服务项目的稳定发展。同时，利用信息化手段推进精细化管理，新上线的“供应链管理”业务系统（SCM）从原有的结果管理延伸至过程管理，从而实现PDI检查、维修整备、仓储等环节的过程信息化操作与实时精准管理，显著提升车辆从入库到出库之间各服务环节效率。通过为合作伙伴提供更为优质的服务体验，进一步巩固和提升战略合作关系。

继续加强港口基础设施建设，硬件体系基础日趋完善。截至2015年底，公司港口仓储面积达70余万平米；天津港陆续建成自主独立设计室内整备车间5个，PDI检测线14条，使仓储、检测、整备全链条港口服务功能进一步提升。依托于成熟的双港运作模式，在天津港发生爆炸后公司得以迅速启动上海港服务预案，最大程度降低爆炸事故对经营活动的影响。公司将继续践行多港口发展战略，深入挖掘各港口区位优势，在发挥天津、上海两港有效协同基础上，探索启动广州港建设前期工作，通过复制已有的商业模式及管理经验，在华南地区建立起完善的贸易服务综合平台，构建三港联动的业务格局。

公司积极开拓新的合作伙伴，签订了首批沃尔沃XC90分销合同并顺利实现销售，为后续深度合作打下基础。前期中标的进口大众改装车项目正式实施，该项目集前期设计、开发、测试、认证，到后期网络发展、市场推广、批售和售后服务于一体，是对产品全生命周期、全过程经营管理的首次尝试。

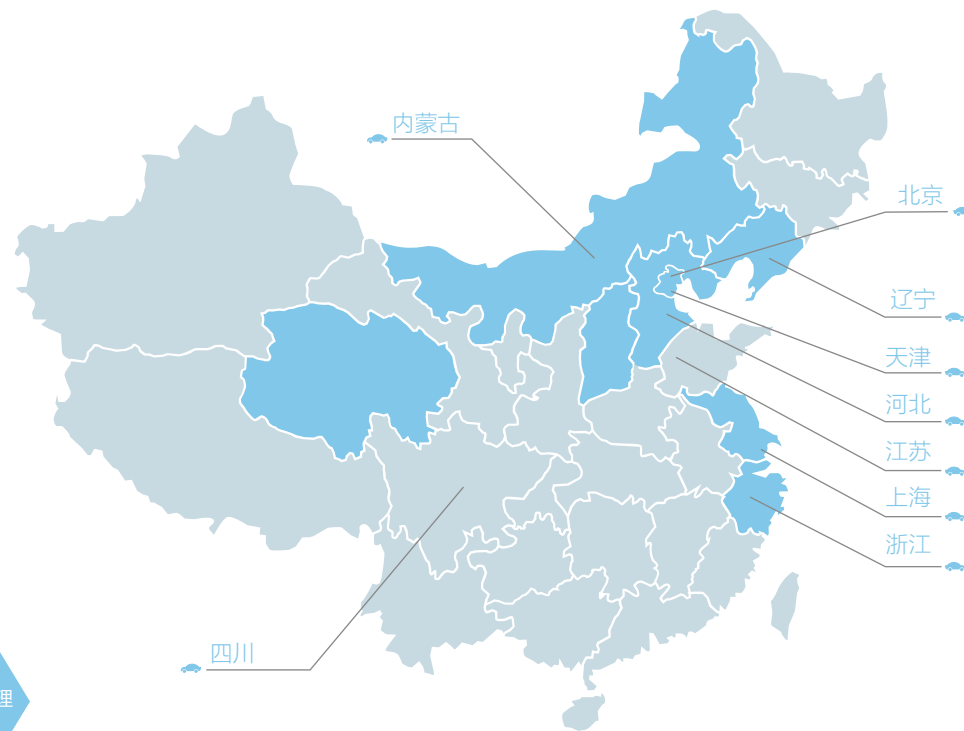


汽车零售服务业务

发挥“批发+零售”业务模式优势，充分发挥协同效益；加强集团化管控力度，促进管理水平提升。

2015年，公司继续深入推进“批发+零售”业务模式，利用地域品牌集中优势开展包销业务，降低车辆采购成本，促进零售盈利提升；加强同品牌4S店的集中采购力度，进一步降低运营成本。

公司持续推进4S店EAS系统建设，为集团化管控提供支撑；通过深挖业务数据提升EAS系统的使用价值；强化预算管理、绩效管理、成本控制，提升4S店综合管理水平，积极推进4S店从“经销商”向“服务商”的转型。



➤ 汽车后市场业务

巩固传统业务优势，改革创新商业模式，迎接“互联网+汽车后市场”发展机遇。

在汽车租赁业务领域，公司坚持“高端化、差异化、品牌化、网络化”战略，再次中标中央国家机关、中直机关、北京市行政单位车辆租赁定点采购项目，继华晨宝马之诺、特斯拉等高端电动汽车租赁推广基础上，公司再次成功与宝马中国开展宝马i3电动车租赁项目，国产新能源车领域，尝试与江淮汽车共同推进新能源车租售业务。在互联网对传统行业模式进行改革创新、共享经济异军突起的当下，公司顺应时代潮流，与易到、Uber等出行平台企业开展合作，并依托新模式加快网络建设步伐，2015年在南京、武汉、三亚、宁波等7个城市建立了分支机构；积极试水共享经济，联手“微租车”启动面向天津市场的首个新能源汽车分时租赁项目，“良好微租车”APP已上线试运营。

公司与四维图新合资成立的北京图新智盛信息技术有限公司，与大众汽车（中国）投资有限公司正式签署二期车联网运营服务协议，初步完成前装车联网业务运营体系建设。公司主营二手车业务的公司——中进真容汽车投资管理（北京）有限公司，引入车猫为战略投资者，利用多年积累的线下二手车整备维修质保经验，结合车猫线上检测认证的互联网思维，携手打造二手车O2O平台。

📈 推动模式创新

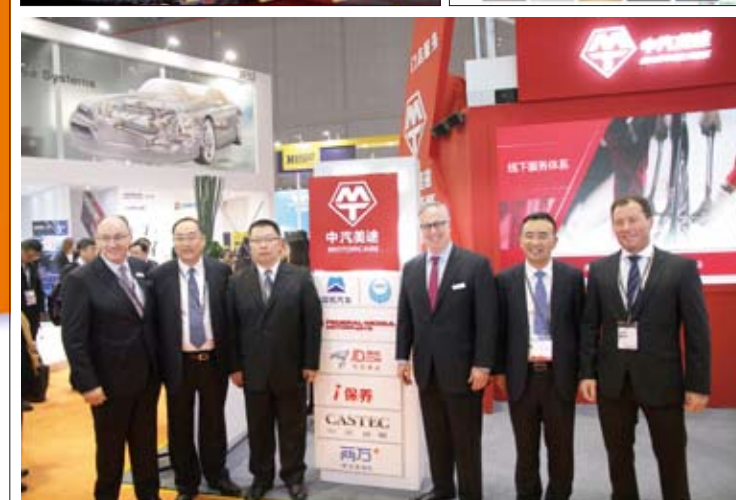
➤ 创新转型再出发

加快发展战略性创新型业务，推动业务结构优化，培育企业发展新动力，打造新的利润增长点。

2015年，公司积极探索、推进“互联网+”战略，通过汽车垂直网站及B2C购物平台搭建全新整车销售渠道，与易车网合作开展了长安铃木和JEEP的销售；在天猫商城开设“中进汽贸”汽车专营店，并积极探索与成熟电商平台更高层面的战略合作。

公司下属中汽进出口有限公司，积极拓展古巴市场，签订了汽车发动机、蓄电池及国产品牌整车出口合同，实现了新产品出口开发的突破。同时创新商业模式，与美国知名零部件企业辉门控股集团旗下的辉门汽车零部件达成战略合作，成立中汽辉门汽车技术服务（北京）有限公司，重点打造零部件品牌“中汽美途”。

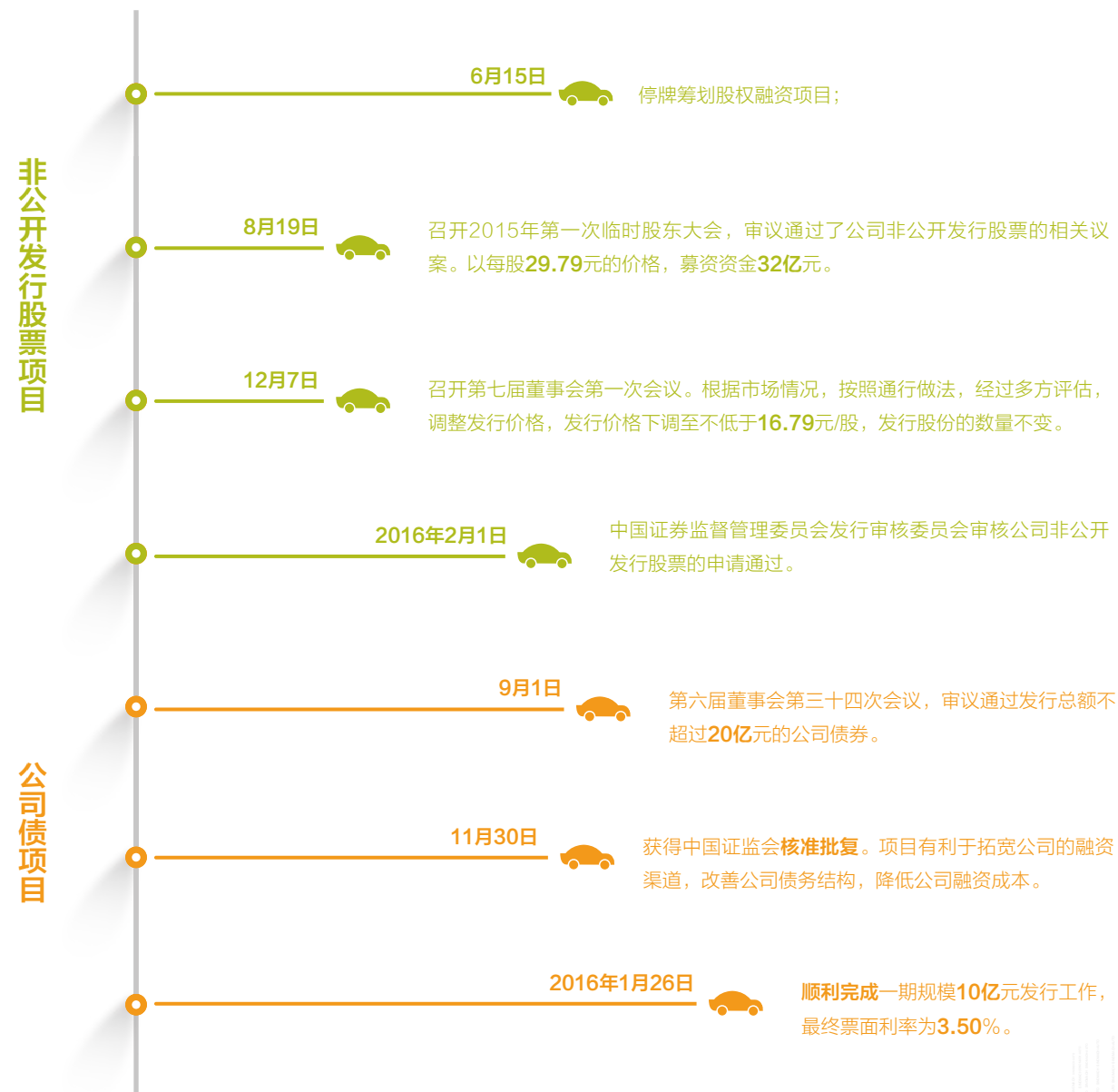
2015年，公司抢抓机遇，在天津东疆保税区成立了汇益融资租赁（天津）有限公司，积极拓展融资租赁业务。



推进资本运作

2015年，在企业发展的关键时期，公司加大资本运作步伐，推动业务转型，为创新转型提供资金支持，同时优化融资结构，降低企业资产负债率。

顺利启动再融资项目



推进资产整合与清理

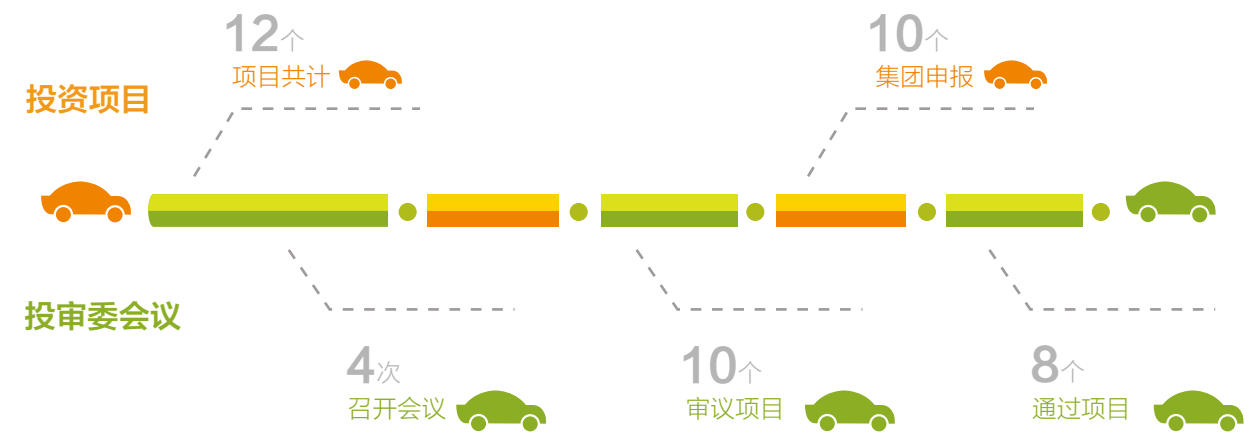
继2014年加速资产整合与清理，2015年，公司共完成约20个整合清理项目的决策审批，共组织实施12个整合清理项目。

同时，公司创新资产处置的方式，将高成本、低效率的“关停并转”方式转变为“关停并转与引入战略投资者相结合”的多元化方式，既保证了国有资产的保值增值与运行质量和效率，又实现了公司在一些传统国企不具备竞争优势领域的股权布局，也是对混合所有制改革的有益尝试。

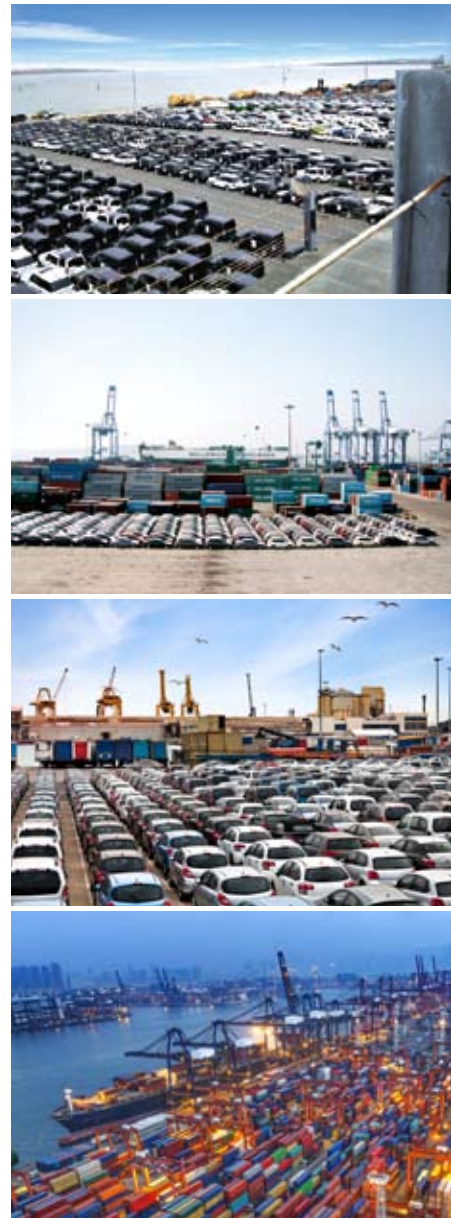
加强对外投资管理

公司严格按照上市公司标准落实投资项目合规决策。

2015年，全年履行正式决策程序的投资项目共计12个，向国机集团申报项目10个；全年召开投审委员会会议4次，审议10个项目，其中审议通过8个项目，否决2个项目。



妥善处理突发事件

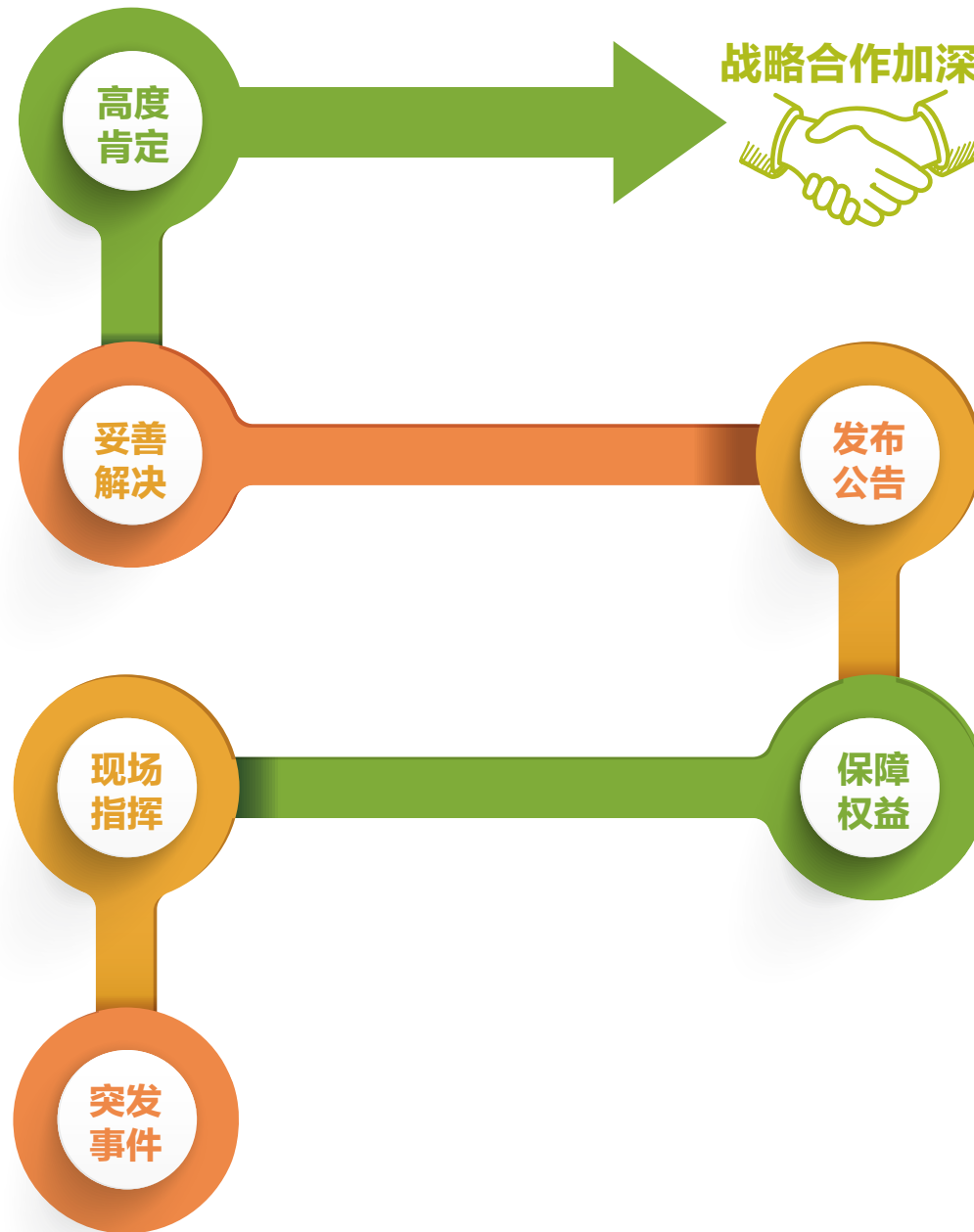


8月12日，天津滨海新区瑞海公司危险品仓库发生爆炸（以下简称“8.12爆炸事故”）。突发事故涉及中进汽贸、中汽进出口等子公司多个品牌的仓库与码头堆场，造成公司近30亿货值的车辆受损，影响之大前所未有的。

事故发生后，公司领导第一时间赶往现场组织救援，随即成立专项应急领导小组和工作小组，同时聘请专业机构协助开展相关工作，明确现场总指挥，高效、有序打响了一场系统战，多条线分兵作战，全面协同、整体把控风险，争取最小直接损失。

这次事故破坏性巨大，庆幸的是，但由于公司前期风险防范较为扎实，所属车辆均全额投保，最大限度地保障了公司及股东的权益。

中国保险监督管理委员会的协调指导下，公司索赔团队展开多轮艰苦谈判。12月17日，公司就克莱斯勒项目与保险公司达成“一揽子”解决方案，获赔金额17.3亿元。被中国保险业协会评为“2015年度中国保险风险财产险十大典型案例”，创下了2015年最大赔案。此外，其他项目保险的索赔工作也都得到妥善解决。



2016年3月4日，公司发布公告，公司以保障广大股东利益为前提，经过努力，截至目前保险索赔工作已完成，保险公司对于位于爆炸核心区的车辆均按照全损给予赔付，保险赔款均已到账，公司未因此遭受经济损失。

公司应对8.12爆炸事故工作取得的突出成绩得到国机集团的高度肯定，公司荣获“重大事件处置奖”。

同时，公司与跨国公司共同应对天津港爆炸事故，合作不仅没有受到影响，反而更加赢得了合作伙伴的信任与肯定，战略合作进一步巩固、深化。



▶ 冒着酷暑穿着防化服盘库，汗水从靴子里倒出来

▶ 在预报降雨前，对车顶受损车辆粘贴防雨薄膜，保证车辆内饰不受雨水浸泡



04 夯实管理 ——为客户搭建共赢平台

致力于成为行业领先的汽车综合服务供应商和优秀的上市公司

- 提升风险管控能力
- 强化集团管理水平

SINOMACH-AUTO

提升风险管控能力

建立防范法律风险有效机制

公司严格遵守国家法律法规、商业道德和相关行为规则，依法、诚信、合规经营，全年没有出现重大违法、违规、失信事件。

2015年，公司将法律风险管理贯穿于公司决策和经营管理的各个环节，高度重视企业法制建设，依法合规经营管理。同时，针对审计等工作中暴露出来的问题，积极提出解决措施和方案，完善相关规章制度和控制措施。

2015年发生的8.12爆炸事故，是一次对于公司法律风险的全面考验，正是由于公司上下各个业务环节的法律风险防控全覆盖，给公司的后续索赔工作奠定了坚实的法律基础。

完善财务风险防范能力

公司始终将健全和完善财务管理制度，积极防范潜在新增风险放在战略高度。公司已建立健全重大资金事项风险管理机制，加强对风险事项的专项分析。

2015年，公司继续加强财务管控体系，夯实财务管理工作基础，高效有序开展会计核算，高质量完成上市公司财务信息管理与披露，不断提高公司预算管理水平和公司加强对下属企业的重要资金事项集中管理并进行月度监控，提升管理效率；同时，开展资产管理专项核查，规范资产管理工作。



强化内控体系建设

15
15项业务流程修订

4
补充了
内部控制4要素

35
35个子风险点
进行全面评估排查

公司高度重视内控体系建设。2015年，重新修订了《内部控制规范指引》，公司层面补充了内部控制4要素，业务层面进行了15项业务流程修订。

2015年，公司定期开展内控风险调研工作，围绕战略风险、运营风险、财务风险、法律风险4个风险大类，35个子风险点进行全方面评估排查，识别重大风险及出具解决方案。

公司日常开展风险监控，从运营、资金、投资及安全生产方面按照季度评估归纳，出具风险监控表。在公司及所有下属企业范围内展开高风险投资业务及其内部控制的检查，督促进一步完善风险防范体系。

落实安全生产责任

15
15份《安全生产责任书》

1086/1561
应急培训1086人次
其他安全培训1561人次

33/86
应急预案演练33次
安全生产检查隐患排查共86次

公司坚持“以人为本，安全可持续发展”的安全理念和“安全第一，预防为主”的工作方针，落实安全责任，规范管理行为，保证员工在经营活动中的人身安全及公司的财产设施安全。

2015年，公司与所有职能部门及二级企业签订了15份《安全生产责任书》；修订了《安全生产管理办法》等共3项规章制度；同时，完成8家下属企业安全生产标准化达标认证工作，公司各下属企业开展应急培训1086人次，其他安全培训1561人次，完成专项应急预案演练33次，组织安全生产检查及隐患排查共86次，实现了全年安全生产零事故。

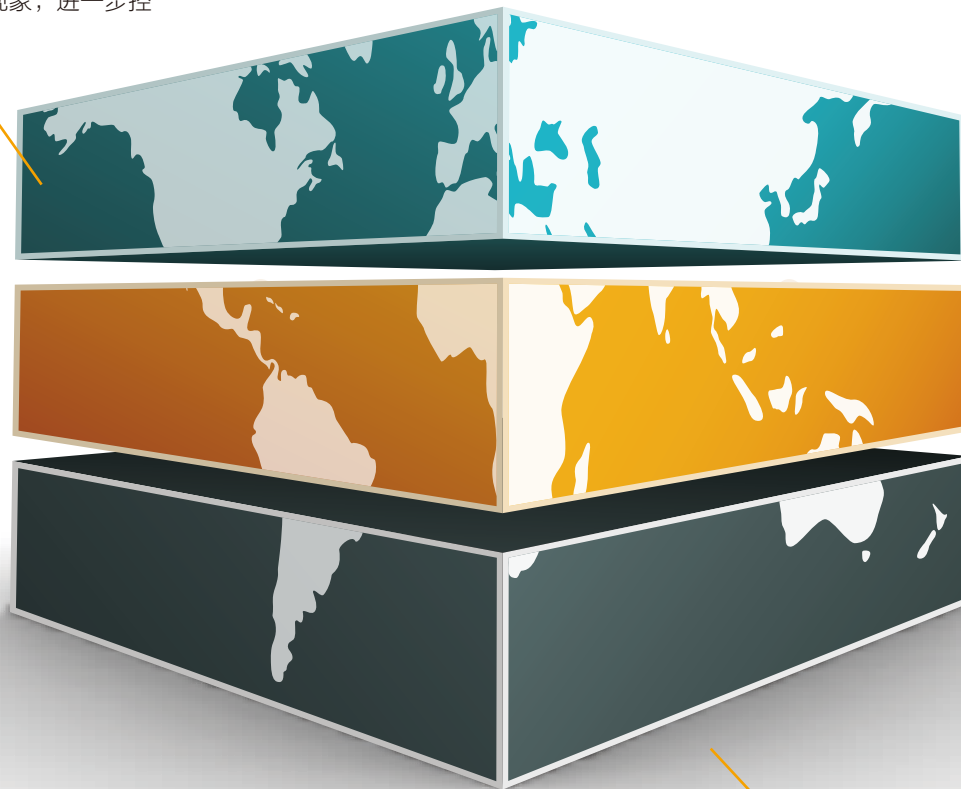
强化集团管理水平

提升运营管理能力，落实过程管理监督

2015年，公司进一步明确企业业务运营管理标准，不断持续提升管理水平。坚持绩效导向，公司全面落实企业经营指标及经营业绩考核。

公司全面推进精细化管理，对各业务板块加强运营管理，以动态管理、数据统计分析、运营评估等措施手段，针对薄弱环节，将精细化管理落到实处。按照管理流程制度化、手段信息化的要求，对现有业务“精耕细作”，严格杜绝“跑冒滴漏”现象，进一步控制“三项费用”，降本增效。

精耕细作
严格杜绝“跑冒滴漏”
进一步控制“三项费用”
降本增效



实现下属企业全覆盖，
并全面梳理、规范了下属企业OA流程，
提高审批效率，
提升公司整体信息化水平。

推广全面系统建设，提升信息化水平

公司根据全面推广信息化的顶层设计，利用信息化系统实现对各类经营指标的系统分析，全面推进精细化运营管理。

以业务链条为依托，公司信息化项目全面梳理新的业务模式，实现管理规范化、服务产品化、信息集成化。2015年，福特品牌进口整车批售管理系统项目通过正式验收；零售4S店管理项目全面推广EAS系统建设，形成了“业务与财务同步、经营与监管同时、业务内外联动、信息资源共享”的信息化系统管理体系。

同时，在公司内部积极探索信息化新技术的应用，优化系统服务。2015年，公司OA系统进行二期推广，基本实现下属企业全覆盖，并全面梳理、规范了下属企业OA流程，提高审批效率，提升公司整体信息化水平。

上下对称强化执行，左右协同完善协作

公司不断完善总部规章制度修订工作，指导二级公司初步完成了制度体系建设，全年修订并发布二级公司管理制度109项；完成90余次会议的组织服务工作，完成收发文848件，进一步落实会议精神，发挥了综合协调职能；完成重大物品及服务采购竞争性谈判的组织协调工作，进一步规范采购管理流程。

公司大力倡导业务板块之间、兄弟企业之间开展互利共赢的内部合作，发挥“1+1>2”的集团化协同优势，引导传统业务与创新业务深度融合。深化“批发+零售”模式下的业务协同，探索单一业务内部集中采购的协同，巩固批发服务、零售、租赁与融资租赁等业务之间的协同，业务工作与资本运作之间的协同。

109

发布二级公司
管理制度109项

90

90余次
会议的组织服务工作

848

完成收发文848件

05 以人为本 ——为员工建设幸福家园

致力于成为行业领先的汽车综合服务供应商和优秀的上市公司

- 保护员工权益
- 促进员工发展
- 注重员工关爱
- 弘扬企业文化



SINOMACH-AUTO

保护员工权益

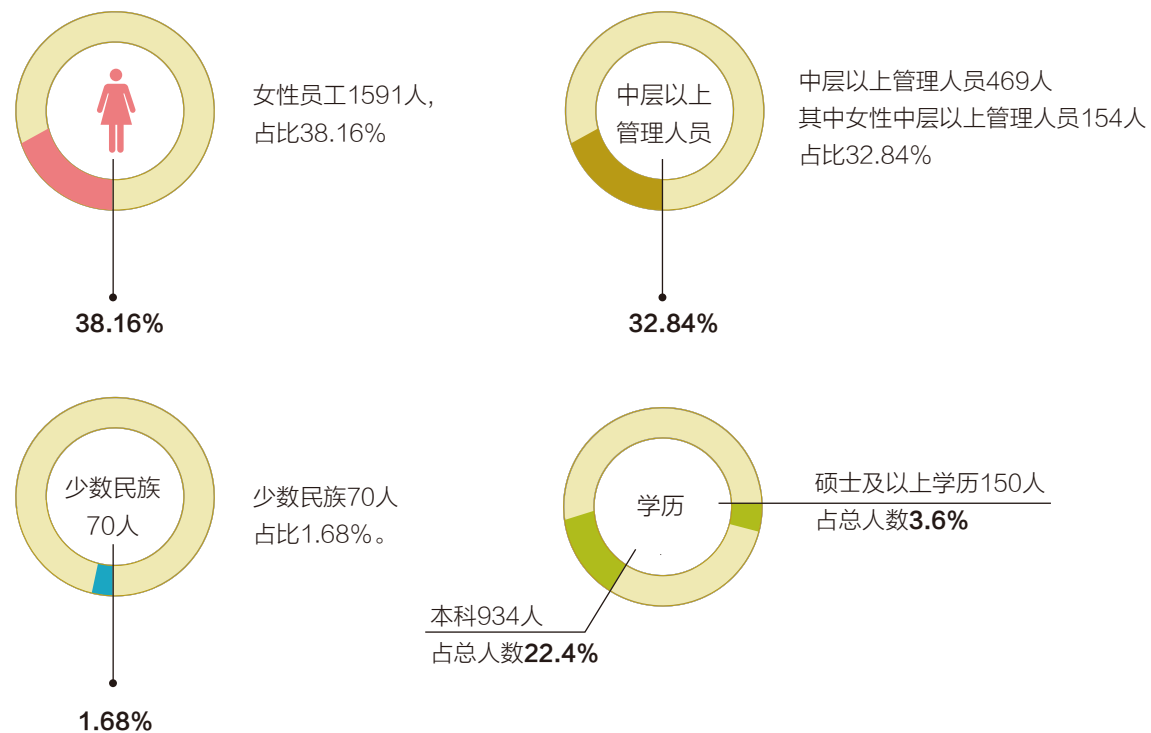
员工基本情况

公司持续优化员工数量、质量和结构。

截至2015年底，公司在岗职工4169人。其中，女性员工1591人，占比38.16%；中层以上管理人员469人，其中女性中层以上管理人员154人，占比32.84%；少数民族70人，占比1.68%。本科934人，占总人数22.4%；硕士及以上学历150人，占总人数3.6%。

截至2015年

公司在岗职工4169人



保护员工权益

公司为员工提供良好的职业发展空间和工作环境，关心员工生活，让员工共享企业发展成果，实现员工与企业的共同成长。



促进员工发展

人才发展目标

公司秉持“人才第一”、“以奋斗者为本”的理念，持续提升人才队伍的专业化水平，加快培养出一批能推动公司创新发展的优秀经营管理人才和高潜质后备人才，建设一支能够艰苦奋斗、敢于竞争、善于转化的高素质、高业绩、高境界的人才队伍。



人才引进战略

公司积极引进高端复合型人才、创新业务的领军人才，内外结合搭建创新型团队。

员工激励机制

公司建立了与公司发展、业绩增长相适应的员工分享激励机制，让员工分享公司发展的成果，拥有行业领先和有市场竞争力的待遇，享有良好的生活品质，体现企业与员工个人发展相融合的“共创、共建、共享、共赢”价值理念，创建和谐、幸福企业，实现公司目标与员工个人目标的和谐统一。

员工培养与培训

内部专项培训

公司为各类人才提供锻炼平台和机会，举办创新、转型及与核心业务特别是新兴业务相关的主题培训。

为了提高公司管理人员领导力水平，提升团队战斗力、执行力，2015年，公司组织实施了“中层管理人员领导力培养项目”，来自总部及下属企业的42名中层管理人员参加了集训。同时，为加快培养高潜质后备人才队伍，建设合理人才梯队，公司还组织实施了首期“高潜质后备人才培养项目”，共70名优秀人才进入公司第一批高潜质人才库。

针对各项业务，公司不断开展从业人员培训。2015年，公司针对零售板块管理薄弱、盈利水平低等现实问题，围绕4S店的售后预约、售后前台管理、电话营销、配件管理、保险业务等主题，为所属4S店相关业务的从业人员组织举办了6次培训，130多人次参加了培训学习。

内部在线培训

2015年，公司为近500人安排了在线学习账号，制定学习计划，全年完成学分7568分，较好地完成了全年学习任务。

外部培训

2015年，公司继续与名家讲堂合作，为公司员工提供周末“充电站”。同时，还组织了会计人员继续教育、人力资源法务等专项培训。公司还为下属企业分配了名师在线专属账号，各企业根据课程资源、单位实际情况，组织安排了培训。



注重员工关爱

公司注重以实际行动关爱员工，不断改善员工的工作生活条件，做好员工心理健康帮扶，开展各类文体活动丰富员工精神文化生活。

员工福利

公司始终注重加强人文关怀，帮扶困难员工，关心离退休员工，关爱女性员工，关心员工子女，努力营造和谐向上的企业氛围，共建国机汽车幸福大家庭。

员工文体活动

公司努力为员工营造和谐的工作环境，提供更多的发展机会和自我展示平台，积极开展形式多样的活动，充分体现了“成就员工就是成就企业自身”的文化理念，彰显了公司以人为本的人文关怀。

2015年5月至10月，公司开展了第二届员工文化节系列活动。文化节期间，举办了员工徒步健身、国机汽车Family day亲子等活动，共开展了乒乓球、台球、羽毛球、健身、读书、主题征文6个类别的比赛交流活动，举办了6期摄影课堂、7次户外健步走、90余次室内瑜伽、舞蹈课程，累计参加员工600余人次。

此外，公司还举办了“最美国机汽车人”演讲比赛，通过比赛，展示和宣传了各条战线、各个群体的典型事迹和优良作风；组织2015年度新党员参观纪念中国人民抗日战争暨世界反法西斯战争胜利70周年主题展览，缅怀先烈，珍爱和平。

9月18日，以“践行二次创业，再造海外新国机”为主题的国机集团第五届职工田径运动会在北京奥林匹克体育中心隆重举行，公司派出了由38名方队队员及95名运动员组成的代表队，共参与了41个项目的比赛，公司荣获运动会“特殊贡献奖”，共有21人次取得了13个奖项名次。

公司各下属企业也将丰富多彩的文体活动融入进了日常的员工生活中。中国进口汽车贸易有限公司下属企业为员工庆祝春节过后的第一个节日——元宵节、开展“迎新春”书画笔会活动；中进汽贸服务有限公司（以下简称“中进租赁”）及下属企业开展“骑乐无穷·寻找醉美秋天”野外拓展培训、“合力同行”健身接力赛等活动……

2015年，公司被首都精神文明建设委员会表彰为“首都文明单位”，这是国机汽车加强企业精神文明建设、履行社会责任的重要成果。



弘扬企业文化

文化理念及企业文化

企业文化，是企业的灵魂，是推动企业发展的不竭动力。

国机集团的企业文化体系建设以“和”文化为核心。这种“和”文化源于中国传统的价值观，体现了国机集团“合力同行、创新共赢”的核心价值，是对推动国机集团近年快速发展的先进文化价值的提炼，也是国机集团努力营造和谐、积极、健康、向上的组织氛围，激发团队活力，提升协作效率，增强组织向心力、凝聚力、竞争力的需要。

基于国机集团的文化理念，在企业持续转型升级的过程中，公司培育出“创新、增值、吃亏、共生”的企业文化及系统的企业价值理念体系。

> 创新——持续创新：

推动企业不断适应市场需求，拓展和深化业务领域，实现“最值得信赖的汽车综合服务提供商”的愿景；

> 共生——和谐共生：

共建可持续发展的中国汽车市场，共建“正直、自律、友善、和谐、幸福”的企业公民形象；



> 增值——创造价值：

企业以“有质量的增长”为目标，为合作伙伴、为客户提供高效率增值服务，为股东带来满意回报；

> 吃亏——率先付出：

尊重客户的价值主张，以成就客户为理念，建立长期互信，致力于成为客户的成功伙伴；

文化活动实践

企业文化，是企业可持续成长的原动力。公司通过多种形式的企业文化活动，在员工中树立“目标、战略、标准、价值观”共识，助推企业成长。

近年来，公司通过打造全方位交流平台，创新文化载体，将企业文化建设“内化于心、外化于行”，有机融入生产、经营、管理各项工作中，在为实现企业可持续、有质量发展提供强有力的精神动力的同时，也成为促进员工自我提升、团队高度融合的“催化剂”。

2015年，公司出版了以“稳健积极 适应变化 创新模式 转型升级 打造核心能力 促进持续发展”和“十年磨一剑 转型再出发”等为主题的多期《忠进》企业文化内刊；编纂《拥抱挑战 再续梦想》企业员工文集。

公司还组织多种形式的学习交流。3月，党委、工会、团委联合举办了“最美国机汽车人”演讲比赛；5月，团委举办优秀青年榜样经验分享会暨“五四表彰”大会；5至10月，公司开展了第二届员工文化节系列活动。通过这些行之有效的方式，进一步增强了员工对企业文化的认同，以及团队的凝聚力和员工的向心力。

同时，公司利用公司内网持续更新公司党建工作、企业文化建设、基层党组织学习、工会共青团活动信息，发布各类文稿30余件，宣传报道公司党建工作和企业文化。





06 和谐发展——为社会践行公民责任

致力于成为行业领先的汽车综合服务供应商和优秀的上市公司

- 践行行业责任
- 热心公益事业

SINOMACH-AUTO

践行行业责任

▶ 践行行业责任

作为进口汽车行业的领军企业，公司积极践行行业责任。

行业研究

凭借专注于进口汽车市场的丰富经验，多年以来，公司不断构建研究能力体系，为行业政府主管部门持续提供进口汽车市场数据分析支撑服务；协助政府主管部门的市场调研项目、参与政策调整意见征求活动，并提供专业化数据分析，促进政策调整。



行业信息交流

1. 中国汽车市场信息联席会

公司联合各主流跨国汽车公司和中国汽车流通协会，共同发起成立中国汽车市场信息联席会（以下简称“联席会”），开展各类预测性的市场分析、预警工作，在各个细分领域形成了多项研究能力体系，中国进口汽车市场季度、年度、报告以及行业库存指数等研究成果得到了业内的高度重视与一致认可。截至2015年底，联席会已涵盖28个进口汽车品牌，统计的销量占进口车市场的90%。

2. 市场研究及报告体系

公司专注进口汽车流通领域20余年，时刻关注进口汽车市场的变化和发展，形成具有行业权威的市场研究成果，包括月度、季度、年度进口汽车市场分析报告，策略研究、专题性分析等。这些研究成果一方面反映了进口汽车市场的发展趋势，同时也成为从事进口汽车业务的企业制定发展战略的重要参考。

中国进口汽车市场数据库由国机汽车独立开发，拥有目前国内最专业、权威的进口汽车行业数据，这一数据库不仅包括行业细分数据，还集成了进口汽车市场的行业信息，以及权威的市场研究报告。

公司行业研究分析能力持续提升，已经为宝马、奔驰、丰田、保时捷、大众、路虎、阿斯顿马丁等品牌的跨国汽车公司提供商务服务，不仅加强了国机汽车与跨国公司的沟通与合作，更进一步提升了公司的行业影响力。



3. 中国进口汽车高层论坛

每年举办一届的高层论坛是中国进口汽车行业的年度盛会，此论坛旨在服务与中国进口汽车市场，为国家相关行业主管部门、行业协会、汽车生产和销售企业、跨国汽车厂商、进口汽车经销商等业界人士搭建分享平台，提供交流机会。自2004年以来，高层论坛已成功举办十二届，累计参会代表近5000人。



▶ 11月15日，第十二届中国进口汽车高层论坛在北京香格里拉饭店成功举办

- 大变革·中国进口汽车市场发展格局
第十二届 2015年11月
- 新形势下中国进口汽车市场的变革与发展
第十一届 2014年11月
- 共担责任与有序发展
第十届 2013年12月
- 新思维 新策略
——共建和谐发展中的中国进口汽车市场
第九届 2012年11月
- 结构调整 消费升级 增速放缓
——中国进口汽车市场的机遇和挑战
第八届 2011年11月
- 中国进口汽车市场的可持续发展
第七届 2010年12月

热心公益事业

在稳健经营、诚实守信，为股东、为合作伙伴、为员工、为社会创造价值，善尽行业责任的同时，公司乐于奉献、回馈社会，以责任心关心环境、以仁爱之心关注社会，构建“和谐、自律、友善、幸福”的企业公民形象。

热心公益 扶危助困

“做负责任的企业公民”是公司社会的郑重承诺，是企业社会责任最直接的表达。公司积极参与并倡导各下属企业承担企业公民的社会责任。

公司响应国机集团号召，连续六年组织员工进行“国机爱心日”活动，每年捐出一天工资，扶助兄弟企业中的困难员工；

2015年，公司举行了添书香·悦分享——员工文化节图书捐赠活动，捐赠近千册书籍；

下属企业发起的“把爱穿在身，为青海的孩子们募集冬衣”公益活动，为青海省海南藏族自治州同仁县曲库乎学区江龙完全小学和扎孔学区帮扎寄宿学校的孩子们捐去了羽绒服、棉服、毛衣……

2015年，中进租赁再次荣获“诚信服务企业”及“志愿公益服务活动先进集体”两项殊荣。

节能减排 绿色办公

作为全国领先的汽车经销商集团，公司通过倡导低碳环保的绿色理念，向合作伙伴、消费者、员工宣传节能减排的良好行为。

公司推行绿色办公，推广采用电话、视频等会议形式举办各类会议，减少会议及差旅成本。推进电子办公平台建设，坚持无纸化办公，最大限度减少纸张、碳粉、打印机、复印机等办公用品消耗，回收处理办公用品废弃物。强化办公场所办公设备、冷暖气系统管理，节约能源。

同时，公司倡导各下属企业以绿色为主题开展公益活动，积极推进公益事业的发展，承担企业公民的社会责任。2015年，中进租赁员工前往平谷石林峡开展了“为青春点赞·2015公益植树活动”，这是他们第六年开展此项活动。

1	2	5
3	4	

1. 中进租赁开展“为青春点赞·2015公益植树活动”
2. 国机汽车举办“添书香·悦分享”员工图书捐赠活动
3. 中进租赁开展“为青春点赞·2015公益植树活动”
4. 中进技服为丰镇希望小学捐款赠书
5. 良好租赁开展“汇聚爱心，传递温暖”捐助活动



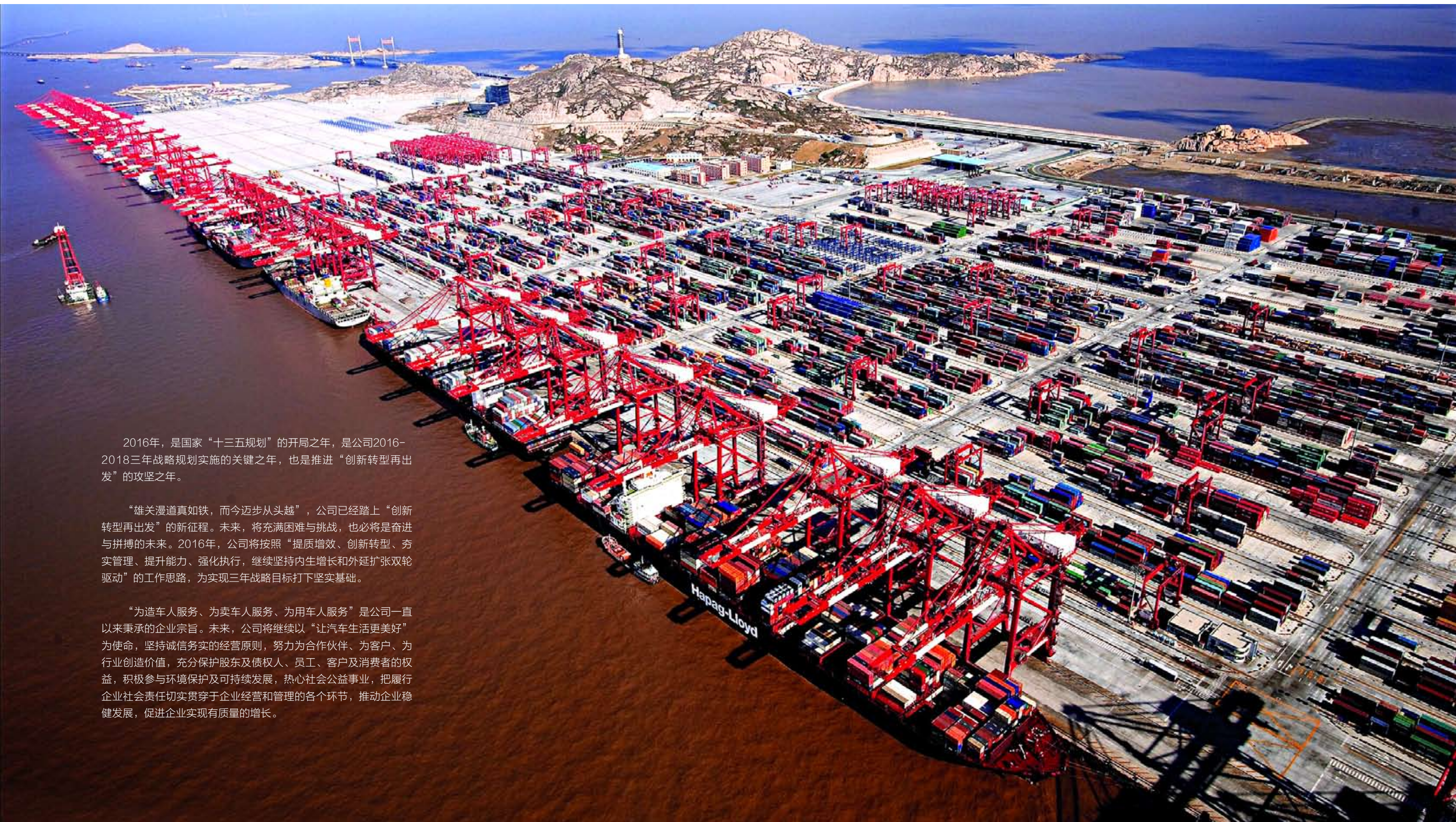
07 展望未来

致力于成为行业领先的汽车综合服务供应商和优秀的上市公司

- 意见反馈表



SINOMACH-AUTO



2016年，是国家“十三五规划”的开局之年，是公司2016-2018三年战略规划实施的关键之年，也是推进“创新转型再出发”的攻坚之年。

“雄关漫道真如铁，而今迈步从头越”，公司已经踏上“创新转型再出发”的新征程。未来，将充满困难与挑战，也必将是奋进与拼搏的未来。2016年，公司将按照“提质增效、创新转型、夯实管理、提升能力、强化执行，继续坚持内生增长和外延扩张双轮驱动”的工作思路，为实现三年战略目标打下坚实基础。

“为造车人服务、为卖车人服务、为用车人服务”是公司一直以来秉承的企业宗旨。未来，公司将继续以“让汽车生活更美好”为使命，坚持诚信务实的经营原则，努力为合作伙伴、为客户、为行业创造价值，充分保护股东及债权人、员工、客户及消费者的权益，积极参与环境保护及可持续发展，热心社会公益事业，把履行企业社会责任切实贯穿于企业经营和管理的各个环节，推动企业稳健发展，促进企业实现有质量的增长。

意见反馈表

为了进一步改进、提升国机汽车社会责任工作，我们希望得到您的反馈，请将反馈意见邮寄至 600335@sinomach-auto.com。您的宝贵建议将成为我们持续完善和提高的重要依据。

感谢您在百忙中对本报告和对我们的工作提出的真知灼见。

您认为报告总体上：

很好 较好 一般 较差 很差

您认为报告在结构上：

很合理 较合理 一般 较差 很差

您认为报告的可读性：

很高 较高 一般 较差 很差

您认为报告的版式设计是否有助于您的阅读：

很好 较好 一般 较差 很差

您认为报告披露的社会责任信息：

很有价值 价值较高 一般 价值较低 没什么价值

您对报告中哪一部分最感兴趣：

您希望进一步了解的信息：

您对国机汽车社会责任工作的意见和建议：





创新 增值 吃亏 共生
合力同行 创新共赢