

# 华商新动力灵活配置混合型证券投资基金 2016 年第 1 季度报告

2016 年 3 月 31 日

基金管理人：华商基金管理有限公司

基金托管人：中国工商银行股份有限公司

报告送出日期：2016 年 4 月 20 日

## §1 重要提示

基金管理人的董事会及董事保证本报告所载资料不存在虚假记载、误导性陈述或重大遗漏，并对其内容的真实性、准确性和完整性承担个别及连带的法律责任。

基金托管人中国工商银行股份有限公司根据本基金合同规定，于 2016 年 4 月 19 日复核了本报告中的财务指标、净值表现和投资组合报告等内容，保证复核内容不存在虚假记载、误导性陈述或者重大遗漏。

基金管理人承诺以诚实信用、勤勉尽责的原则管理和运用基金资产，但不保证基金一定盈利。

基金的过往业绩并不代表其未来表现。投资有风险，投资者在作出投资决策前应仔细阅读本基金的招募说明书及其更新。

本报告中财务资料未经审计。

本报告期自 2016 年 1 月 1 日起至 3 月 31 日止。

## §2 基金产品概况

基金简称	华商新动力混合
基金主代码	001723
交易代码	001723
基金运作方式	契约型开放式
基金合同生效日	2015 年 9 月 17 日
报告期末基金份额总额	135,536,064.28 份
投资目标	本基金将重点挖掘中国经济发展的新动力，精选质地优秀且具备估值优势的上市公司，追求超过基准的投资回报及基金资产的长期稳定增值。
投资策略	本基金的投资框架为三维立体体系：宏观市场的策略体系、行业选择体系与个股筛选体系。依据市场风格的判断进行大类资产配置、优势行业的选择进行行业配置和投资标的的筛选进行个股配置，三位一体的结合起来，构建出本基金的投资组合。
业绩比较基准	中证 800 指数收益率×65%+上证国债指数收益率×35%
风险收益特征	本基金是混合型证券投资基金，预期风险和预期收益高于债券型基金和货币市场基金，但低于股票型基金，属于证券投资基金中的中高风险和中高预期收益产品。
基金管理人	华商基金管理有限公司
基金托管人	中国工商银行股份有限公司

### §3 主要财务指标和基金净值表现

#### 3.1 主要财务指标

单位：人民币元

主要财务指标	报告期（2016年1月1日—2016年3月31日）
1. 本期已实现收益	-2,722,286.45
2. 本期利润	-18,628,663.53
3. 加权平均基金份额本期利润	-0.1290
4. 期末基金资产净值	130,889,071.10
5. 期末基金份额净值	0.966

注：①本期已实现收益指基金本期利息收入、投资收益、其他收入（不含公允价值变动收益）扣除相关费用后的余额，本期利润为本期已实现收益加上本期公允价值变动收益。

②所述基金业绩指标不包括持有人认购或交易基金的各项费用，计入费用后实际收益水平要低于所列数字。

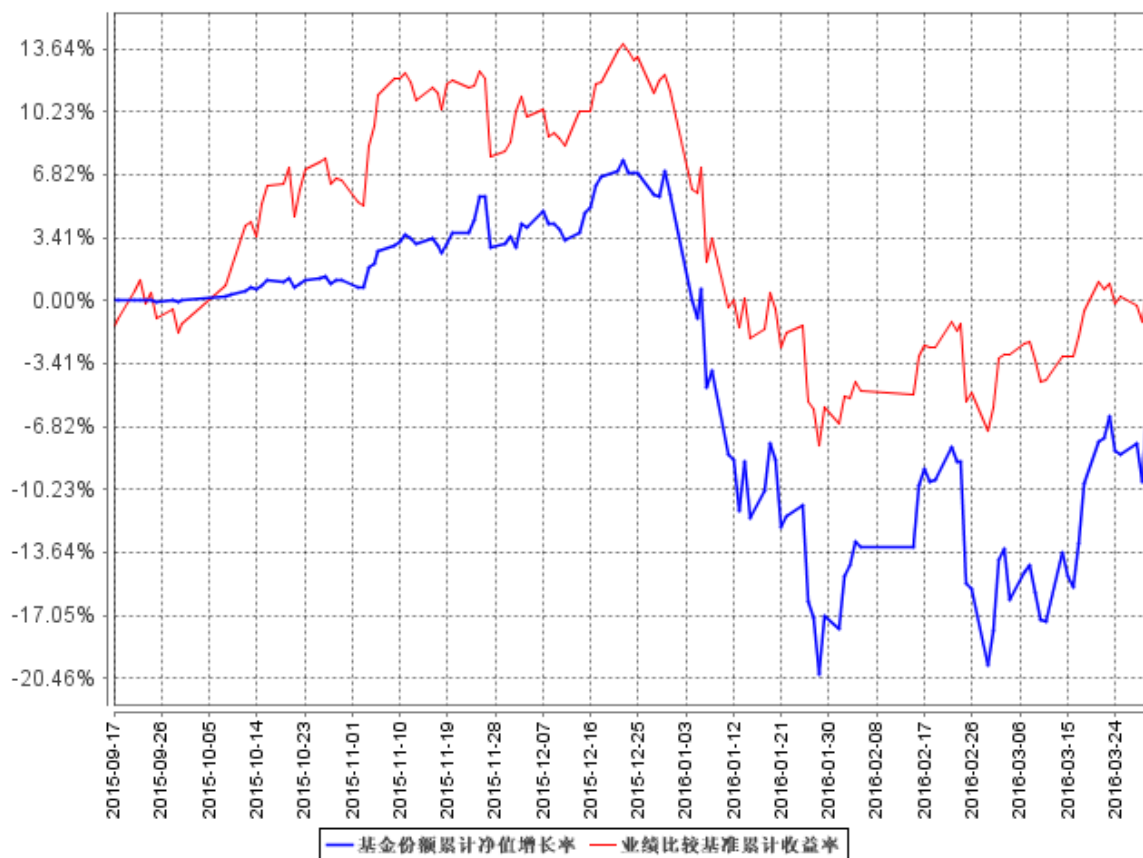
#### 3.2 基金净值表现

##### 3.2.1 本报告期基金份额净值增长率及其与同期业绩比较基准收益率的比较

阶段	净值增长率 ①	净值增长率 标准差②	业绩比较基 准收益率③	业绩比较基准 收益率标准差 ④	①—③	②—④
过去三个月	-8.61%	2.81%	-9.45%	1.71%	0.84%	1.10%

### 3.2.2 自基金合同生效以来基金累计净值增长率变动及其与同期业绩比较基准收益率变动的比较

基金份额累计净值增长率与同期业绩比较基准收益率的历史走势对比图



注：①本基金合同生效日为 2015 年 9 月 17 日，至本报告期末，本基金合同生效未满一年。

②根据《华商新动力灵活配置混合型证券投资基金基金合同》的规定，本基金的投资范围包括国内依法发行上市的股票（包含中小板、创业板及其他依法发行上市的股票），股指期货、权证，债券（国债、金融债、企业（公司）债、次级债、可转换债券（含分离交易可转债）、央行票据、短期融资券、超短期融资券、中期票据、中小企业私募债、可交换公司债券等）、资产支持证券、债券回购、银行存款等固定收益类资产以及现金，以及法律法规或中国证监会允许基金投资的其他金融工具（但须符合中国证监会的相关规定）。本基金的投资组合比例为：股票资产占基金资产的比例为 0-95%，投资于新动力方向的上市公司股票不低于非现金基金资产的 80%，每个交易日日终在扣除股指期货合约需缴纳的交易保证金后，现金或到期日在一年以内的政府债券不低于基金资产净值的 5%，权证、股指期货及其他金融工具的投资比例依照法律法规或监管机构的规定执行。根据基金合同的规定，自基金合同生效之日起 6 个月内基金各项资产配置比例需符合基金合同要求。本基金在建仓期结束时，各项资产配置比例符合基金合同有关投资比例的约定。

## §4 管理人报告

### 4.1 基金经理（或基金经理小组）简介

姓名	职务	任本基金的基金经理期限		证券从业年限	说明
		任职日期	离任日期		
周海栋	基金经理	2015 年 9 月 17 日	-	8	男，管理学硕士，中国籍，具有基金从业资格；2003 年 7 月至 2004 年 10 月就职于上海慧旭药物研究所任研究员；2004 年 10 月至 2005 年 8 月就职于上海拓引数码技术有限公司任项目经理；2008 年 1 月至 2010 年 6 月就职于中国国际金融有限公司任研究员；2010 年 5 月加入华商基金管理有限公司，曾任研究发展部行业研究员、机构投资部投资经理。2012 年 3 月至 2014 年 5 月 5 日担任华商策略精选灵活配置混合型基金基金经理助理，2014 年 5 月 5 日起担任华商策略精选灵活配置混合型证券投资基金基金经理，2015 年 5 月 14 日起担任华商新趋势优选灵活配置混合型证券投资基金基金经理。

### 4.2 管理人对报告期内本基金运作合规守信情况的说明

在本报告期内，基金管理人不存在损害基金份额持有人利益的行为。基金管理人勤勉尽责地为基金份额持有人谋求利益，严格遵守了《基金法》及其他有关法律法规、基金合同的规定。

### 4.3 公平交易专项说明

#### 4.3.1 公平交易制度的执行情况

报告期内，本基金管理人严格执行了《证券投资基金管理公司公平交易制度指导意见》和公司内部公平交易制度，在研究分析、投资决策、交易执行等各个环节，公平对待旗下所有投资组合。

公司建立投研管理平台并定期举行投研晨会、投研联席会等，建立健全投资授权制度，确保

各投资组合公平获得研究资源，享有公平的投资决策机会。

针对公司旗下所有投资组合的交易所公开竞价交易，通过交易系统内的公平交易程序，对于不同投资组合同日同向买卖同一证券的指令自动进行比例分配，报告期内，系统的公平交易程序运作良好，未出现异常情况。针对场外网下交易业务，公司依照《证券投资基金管理公司公平交易制度指导意见》和公司内部场外、网下交易业务的相关规定，确保各投资组合享有公平的交易执行机会。对于以公司名义进行的交易严格按照发行分配的原则或价格优先、比例分配的原则在各投资组合间进行分配。本报告期内，场外、网下业务公平交易制度执行情况良好，未出现异常情况。

公司对旗下各投资组合的交易行为进行监控和分析，对各投资组合不同时间窗口（1 日、3 日、5 日）内的同向交易的溢价金额与溢价率进行了 T 检验，统计了溢价率占优比例。本报告期内，未出现违反公平交易制度的情况，公司旗下各基金不存在利益输送的行为。

#### 4.3.2 异常交易行为的专项说明

为规范投资行为，公平对待投资组合，公司制定了《异常交易管理办法》，对包括可能显著影响市场价格、可能导致不公平交易、可能涉嫌利益输送等异常交易行为做出了界定及相应的防范、控制措施。

报告期内严格执行公司相关制度，未发现本基金存在异常交易行为。公司严格控制旗下非指数型投资组合参与交易所公开竞价同日反向交易，按照有关指数的构成比例进行的投资导致出现的同日反向交易中，成交较少的单边交易量均未超过该证券当日成交量的 5%。

#### 4.4 报告期内基金投资策略和运作分析

2016 年初，市场在经历了 15 年波澜壮阔的牛熊转换之后，市场心态仍处于非常脆弱的状态，汇率的再次波动和新出现的熔断机制催化了股灾 3.0。之后，随着汇率的逐步企稳，稳增长政策逐渐生效，以及经济下滑预期的逐渐修复，市场开始稳步回升，但整个一季度来看，市场仍是录得一定幅度但下跌。从结构来看，整个一季度表现较好的是，业绩相对稳定并受益通胀预期的食品饮料板块，受益产品价格上涨的养殖、维生素、血制品、印染等子行业，以及受益于供给侧改革和大宗涨价的煤炭有色板块。从本基金来看，虽然年初仓位较低，在下跌过程中逐步加仓，但在品种和行业的选择上相对一般，因此一季度表现总体一般，基本跑平基准。

#### 4.5 报告期内基金的业绩表现

截至 2016 年 3 月 31 日，本基金份额净值为 0.966 元，份额累计净值为 0.966 元。本季度基金份额净值增长率为-8.61%。同期基金业绩比较基准的收益率为-9.45%，本基金份额净值增长率

高于业绩比较基准收益率 0.84 个百分点。

#### 4.6 报告期内基金持有人数或基金资产净值预警说明

本报告期，本基金未出现连续二十个工作日基金份额持有人数量不满二百人或者基金资产净值低于五千万元的情形。

## §5 投资组合报告

### 5.1 报告期末基金资产组合情况

序号	项目	金额（元）	占基金总资产的比例（%）
1	权益投资	113,342,597.27	85.32
	其中：股票	113,342,597.27	85.32
2	基金投资	-	-
3	固定收益投资	-	-
	其中：债券	-	-
	资产支持证券	-	-
4	贵金属投资	-	-
5	金融衍生品投资	-	-
6	买入返售金融资产	-	-
	其中：买断式回购的买入返售金融资产	-	-
7	银行存款和结算备付金合计	15,623,463.03	11.76
8	其他资产	3,870,733.06	2.91
9	合计	132,836,793.36	100.00

### 5.2 报告期末按行业分类的股票投资组合

#### 5.2.1 报告期末按行业分类的境内股票投资组合

代码	行业类别	公允价值（元）	占基金资产净值比例（%）
A	农、林、牧、渔业	2,439,107.42	1.86
B	采矿业	-	-
C	制造业	45,176,226.50	34.51
D	电力、热力、燃气及水生产和供应业	3,084,000.00	2.36
E	建筑业	-	-
F	批发和零售业	11,471,085.69	8.76
G	交通运输、仓储和邮政业	6,152,151.58	4.70
H	住宿和餐饮业	3,434,569.50	2.62
I	信息传输、软件和信息技术服务业	21,659,493.14	16.55

J	金融业	-	-
K	房地产业	14,108,963.44	10.78
L	租赁和商务服务业	-	-
M	科学研究和技术服务业	5,817,000.00	4.44
N	水利、环境和公共设施管理业	-	-
O	居民服务、修理和其他服务业	-	-
P	教育	-	-
Q	卫生和社会工作	-	-
R	文化、体育和娱乐业	-	-
S	综合	-	-
	合计	113,342,597.27	86.59

### 报告期末按行业分类的沪港通投资股票投资组合

本基金本报告期末未持有沪港通股票。

### 5.3 报告期末按公允价值占基金资产净值比例大小排序的前十名股票投资明细

序号	股票代码	股票名称	数量（股）	公允价值（元）	占基金资产净值比例（%）
1	300324	旋极信息	278,025	13,512,015.00	10.32
2	002188	巴士在线	344,320	11,538,163.20	8.82
3	002727	一心堂	130,025	6,238,599.50	4.77
4	600079	人福医药	320,096	5,953,785.60	4.55
5	002776	柏堡龙	140,000	5,817,000.00	4.44
6	000631	顺发恒业	727,118	5,562,452.70	4.25
7	600337	美克家居	396,701	5,232,486.19	4.00
8	600622	嘉宝集团	360,000	4,698,000.00	3.59
9	002410	广联达	339,991	4,603,478.14	3.52
10	002042	华孚色纺	433,193	4,336,261.93	3.31

注：本报告期末本基金投资旋极信息（300324）占基金资产净值超过 10%，属于被动超标。

### 5.4 报告期末按债券品种分类的债券投资组合

本基金本报告期末未持有债券。

### 5.5 报告期末按公允价值占基金资产净值比例大小排序的前五名债券投资明细

本基金本报告期末未持有债券。



## 5.6 报告期末按公允价值占基金资产净值比例大小排序的前十名资产支持证券投资明细

本基金本报告期末未持有资产支持证券。

## 5.7 报告期末按公允价值占基金资产净值比例大小排序的前五名贵金属投资明细

本基金本报告期末未持有贵金属投资。

## 5.8 报告期末按公允价值占基金资产净值比例大小排序的前五名权证投资明细

本基金本报告期末未持有权证投资。

## 5.9 报告期末本基金投资的股指期货交易情况说明

### 5.9.1 报告期末本基金投资的股指期货持仓和损益明细

本基金本报告期末未持有股指期货。

### 5.9.2 本基金投资股指期货的投资政策

本基金本报告期末无股指期货投资。

## 5.10 报告期末本基金投资的国债期货交易情况说明

### 5.10.1 本期国债期货投资政策

根据本基金的基金合同约定，本基金的投资范围不包括国债期货。

### 5.10.2 报告期末本基金投资的国债期货持仓和损益明细

本基金本报告期末未持有国债期货。

### 5.10.3 本期国债期货投资评价

本基金本报告期末投资国债期货。

## 5.11 投资组合报告附注

### 5.11.1

华孚色纺股份有限公司分别于 2015 年 12 月 10 日和 2016 年 2 月 1 日收到中国证券监督管理委员会安徽监管局和深交所发布的行政监管措施决定书（[2015]8 号）——《关于对华孚色纺股份有限公司高管陈亮采取出具警示函措施的决定》和对时任华孚色纺国内营销副总监陈亮给予通报批评处分的决定。当事人陈亮，时任华孚色纺国内营销副总监。于 2015 年 8 月 31 日卖出华孚色纺股票 5,000 股，涉及金额 42,800 元。陈亮的减持行为违反了中国证券监督管理委员会公告（2015）18 号中有关“从即日起 6 个月内，上市公司控股股东和持股 5%以上股东及董事、监事、高级管理人员不得通过二级市场减持本公司股份”的规定以及深交所《股票上市规则（2014 年修订）》第 1.4 条、第 3.1.8 条的规定和《中小板上市公司规范运作指引（2015 年修订）》第 1.3 条、第 3.8.1 条的规定。此行为属于个人行为，并未经上市公司批准。

本公司对以上证券的投资决策程序符合法律法规及公司制度的相关规定，不存在损害基金份

额持有人利益的行为。除此之外，本基金投资的其他前十名证券的发行主体本期未被监管部门立案调查，且在本报告编制日前一年内未受到公开谴责、处罚。

### 5.11.2

本基金投资的前十名股票未超出基金合同规定的备选股票库。

### 5.11.3 其他资产构成

序号	名称	金额（元）
1	存出保证金	55,353.42
2	应收证券清算款	3,400,011.66
3	应收股利	-
4	应收利息	3,878.76
5	应收申购款	411,489.22
6	其他应收款	-
7	待摊费用	-
8	其他	-
9	合计	3,870,733.06

### 5.11.4 报告期末持有的处于转股期的可转换债券明细

本基金本报告期末未持有债券投资。

### 5.11.5 报告期末前十名股票中存在流通受限情况的说明

本基金本报告期末前十名股票中不存在流通受限的情况。

### 5.11.6 投资组合报告附注的其他文字描述部分

由于四舍五入的原因，分项之和与合计项之间可能存在尾差。

## §6 开放式基金份额变动

单位：份

报告期期初基金份额总额	177,663,669.89
报告期期间基金总申购份额	5,135,977.63
减：报告期期间基金总赎回份额	47,263,583.24
报告期期末基金份额总额	135,536,064.28

注：总申购份额含红利再投、转换入份额；总赎回份额含转换出份额。

## §7 基金管理人运用固有资金投资本基金情况

### 7.1 基金管理人持有本基金份额变动情况

单位：份

报告期期初管理人持有的本基金份额	20,019,700.00
报告期期间买入/申购总份额	0.00
报告期期间卖出/赎回总份额	0.00
报告期期末管理人持有的本基金份额	20,019,700.00
报告期期末持有的本基金份额占基金总份额比例 (%)	14.77

### 7.2 基金管理人运用固有资金投资本基金交易明细

本报告期内基金管理人没有运用固有资金投资本基金。

## §8 备查文件目录

### 8.1 备查文件目录

1. 中国证监会批准华商新动力灵活配置混合型证券投资基金设立的文件；
2. 《华商新动力灵活配置混合型证券投资基金基金合同》；
3. 《华商新动力灵活配置混合型证券投资基金托管协议》；
4. 《华商新动力灵活配置混合型证券投资基金招募说明书》；
5. 基金管理人业务资格批件、营业执照和公司章程；
6. 报告期内华商新动力灵活配置混合型证券投资基金在指定报刊上披露的各项公告的原稿。

### 8.2 存放地点

基金管理人、基金托管人处。

### 8.3 查阅方式

基金管理人办公地址：北京市西城区平安里西大街 28 号中海国际中心 19 层

基金托管人地址：北京市西城区复兴门内大街 55 号

投资者对本报告书如有疑问，可咨询基金管理人华商基金管理有限公司。

客户服务电话：4007008880（免长途费），010-58573300

基金管理人网址：<http://www.hsfund.com>

华商基金管理有限公司  
2016 年 4 月 20 日