

# 景顺长城改革机遇灵活配置混合型证券投资 基金 2016 年第 1 季度报告

2016 年 3 月 31 日

基金管理人：景顺长城基金管理有限公司

基金托管人：中国银行股份有限公司

报告送出日期：2016 年 4 月 20 日

## §1 重要提示

基金管理人的董事会及董事保证本报告所载资料不存在虚假记载、误导性陈述或重大遗漏，并对其内容的真实性、准确性和完整性承担个别及连带责任。

基金托管人中国银行股份有限公司根据本基金合同规定，于 2016 年 4 月 18 日复核了本报告中的财务指标、净值表现和投资组合报告等内容，保证复核内容不存在虚假记载、误导性陈述或者重大遗漏。

基金管理人承诺以诚实信用、勤勉尽责的原则管理和运用基金资产，但不保证基金一定盈利。

基金的过往业绩并不代表其未来表现。投资有风险，投资者在作出投资决策前应仔细阅读本基金的招募说明书。

本报告中财务资料未经审计。

本报告期自 2016 年 1 月 1 日起至 3 月 31 日止。

## §2 基金产品概况

基金简称	景顺长城改革机遇混合
场内简称	无
基金主代码	001535
交易代码	001535
基金运作方式	契约型开放式
基金合同生效日	2015 年 9 月 1 日
报告期末基金份额总额	224,094,837.75 份
投资目标	本基金旨在把握中国全面深化改革带来的投资机遇，以中国国有企业改革、金融改革、行政体制改革、资源价格改革等领域中的优势企业为投资主线，通过充分的基本面研究精选个股进行投资。
投资策略	1、资产配置策略 本基金依据定期公布的宏观和金融数据以及投资部门对于宏观经济、股市政策、市场趋势的综合分析，重点关注包括、GDP 增速、固定资产投资增速、净出口增速、通胀率、货币供应、利率等宏观指标的变化趋势，同时强调金融市场投资者行为分析，关注资本市场资金供求关系变化等因素，在深入分析和充分论证的基础上评估宏观经济运行及政策对资本

	<p>市场的影响方向和力度，运用宏观经济模型（MEM）做出对于宏观经济的评价，结合投资制度的要求提出资产配置建议，经投资决策委员会审核后形成资产配置方案。</p> <p>2、股票投资策略</p> <p>本基金股票投资主要遵循“自下而上”的个股投资策略，结合公司股票研究数据库（SRD）对受惠于全面深化改革的相关企业进行价值分析，深入挖掘相关股票的投资价值。</p> <p>3、债券投资策略</p> <p>债券投资在保证资产流动性的基础上，采取利率预期策略、信用策略和时机策略相结合的积极性投资方法，力求在控制各类风险的基础上获取稳定的收益。</p>
业绩比较基准	50%×沪深 300 指数收益率+50%×中证全债指数收益率。
风险收益特征	本基金为混合型基金，具有较高预期风险、较高预期收益的特征，其风险和预期收益低于股票型基金、高于债券型基金和货币市场基金。
基金管理人	景顺长城基金管理有限公司
基金托管人	中国银行股份有限公司

### §3 主要财务指标和基金净值表现

#### 3.1 主要财务指标

单位：人民币元

主要财务指标	报告期（2016年1月1日—2016年3月31日）
1. 本期已实现收益	-10,716,047.83
2. 本期利润	-13,379,747.67
3. 加权平均基金份额本期利润	-0.0591
4. 期末基金资产净值	213,302,744.78
5. 期末基金份额净值	0.952

注：1、本期已实现收益指基金本期利息收入、投资收益、其他收入（不含公允价值变动收益）扣除相关费用后的余额，本期利润为本期已实现收益加上本期公允价值变动收益。

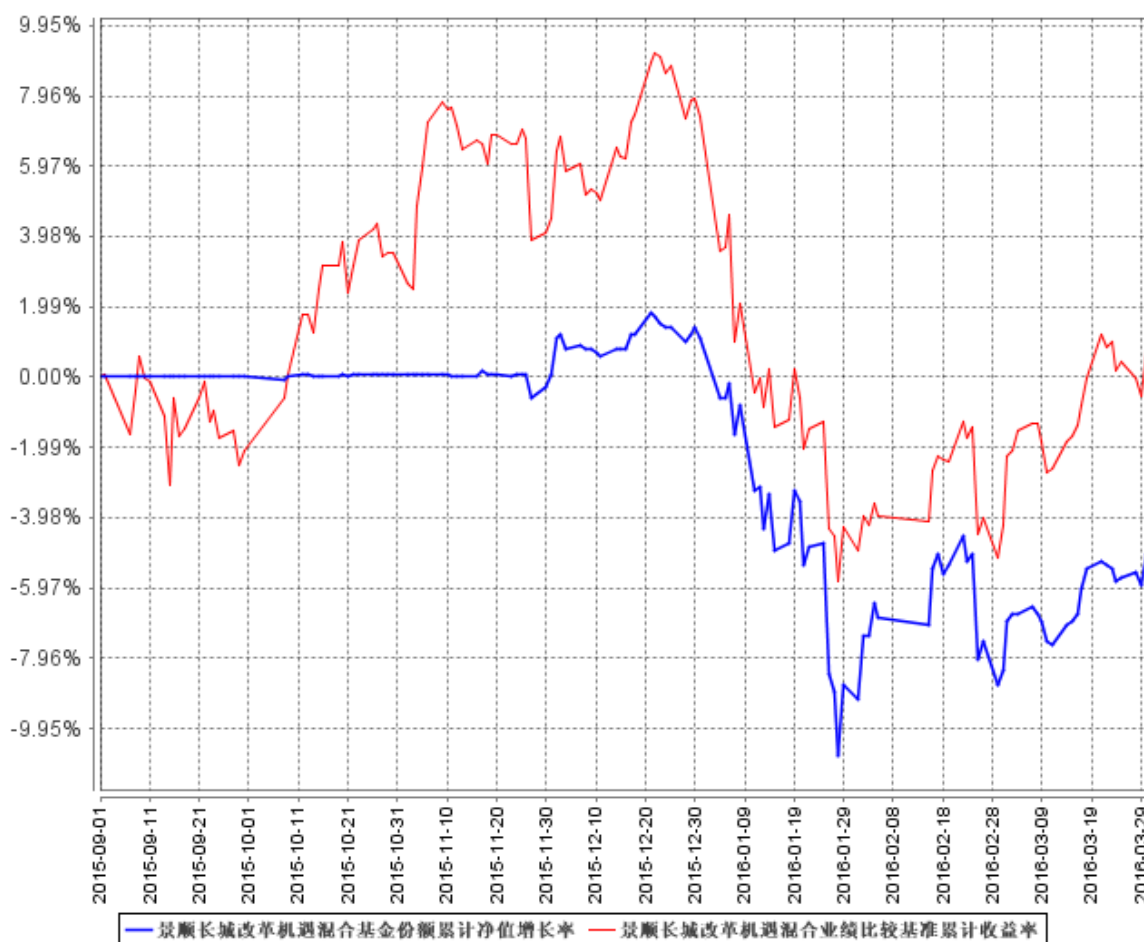
2、上述基金业绩指标不包括持有人认购或交易基金的各项费用，计入费用后实际收益水平要低于所列数字。

## 3.2 基金净值表现

### 3.2.1 本报告期基金份额净值增长率及其与同期业绩比较基准收益率的比较

阶段	净值增长率 ①	净值增长率 标准差②	业绩比较基 准收益率③	业绩比较基准 收益率标准差 ④	①—③	②—④
过去三个月	-5.84%	1.14%	-6.13%	1.22%	0.29%	-0.08%

### 3.2.2 自基金合同生效以来基金累计净值增长率变动及其与同期业绩比较基准收益率变动的比较



注：本基金的投资组合比例为：本基金股票投资占基金资产的比例范围为 0-95%。本基金每个交易日日终在扣除股指期货合约需缴纳的交易保证金后，应当保持不低于基金资产净值 5% 的现金或者到期日在一年以内的政府债券。本基金的建仓期为自 2015 年 9 月 1 日基金合同生效日起 6 个月。建仓期结束时，本基金投资组合达到上述投资组合比例的要求。基金合同生效日（2015 年 9 月 1 日）起至本报告期末不满一年。

## 3.3 其他指标

无。

## §4 管理人报告

### 4.1 基金经理（或基金经理小组）简介

姓名	职务	任本基金的基金经理期限		证券从业年限	说明
		任职日期	离任日期		
鲍无可	景顺长城能源基建混合型证券投资基金基金经理，景顺长城公司治理混合型证券投资基金基金经理，景顺长城改革机遇灵活配置混合型证券投资基金基金经理	2015 年 9 月 1 日	-	8	工学硕士。曾担任平安证券综合研究所研究员。2009 年 12 月加入本公司，历任研究员、高级研究员职务；自 2014 年 6 月起担任基金经理。

注：1、对基金的首任基金经理，其“任职日期”按基金合同生效日填写，“离任日期”为根据公司决定的解聘日期（公告前一日）；对此后的非首任基金经理，“任职日期”指根据公司决定聘任后的公告日期，“离任日期”指根据公司决定的解聘日期（公告前一日）；

2、证券从业的含义遵从行业协会《证券业从业人员资格管理办法》的相关规定；

3、鲍无可先生于 2016 年 1 月 27 日离任景顺长城公司治理混合型证券投资基金基金经理。

### 4.2 管理人对报告期内本基金运作合规守信情况的说明

本报告期内，本基金管理人严格遵守《中华人民共和国证券投资基金法》、《公开募集证券投资基金运作管理办法》、《证券投资基金销售管理办法》和《证券投资基金信息披露管理办法》等有关法律法规及各项实施准则、《景顺长城改革机遇灵活配置混合型证券投资基金基金合同》和其他有关法律法规的规定，本着诚实信用、勤勉尽责的原则管理和运用基金资产，在严格控制风险的基础上，为基金持有人谋求最大利益。本报告期内，基金运作整体合法合规，未发现损害基金持有人利益的行为。基金的投资范围、投资比例及投资组合符合有关法律法规及基金合同的规定。

### 4.3 公平交易专项说明

#### 4.3.1 公平交易制度的执行情况

本报告期内，本基金管理人严格执行《证券投资基金管理公司公平交易制度指导意见（2011 年修订）》，完善相应制度及流程，通过系统和人工等各种方式在各业务环节严格控制交易公平执行，公平对待旗下管理的所有基金和投资组合。

#### 4.3.2 异常交易行为的专项说明

本基金于本报告期内未发现异常交易行为。

### 4.4 报告期内基金投资策略和运作分析

2016 年 1 季度，随着“稳增长”政策的发力，国内经济有微弱的复苏迹象，3 月 PMI 指数为 50.2%，最近 8 个月以来首次回升至荣枯线以上。通胀在 1 季度有所回升，1-2 月 PPI 降幅收窄、CPI 创下 2.3% 的 19 个月新高。1 季度的货币政策仍然较为宽松，1-2 月份新增人民币贷款 3.24 万亿元。1 季度 A 股市场是下跌的，沪深 300 指数下跌 13.75%，创业板综指下跌 19.31%。

1 季度，本基金在操作上较为谨慎，基金净值小幅下跌。

展望 2 季度，经济复苏很难有持续性，结构性矛盾依旧。我们希望进一步推动改革，为经济提供长久的增长动力。人民币汇率仍然是我们担心的风险，汇率的大幅波动将对国内经济产生难以预料的影响。

结合当前 A 股市场的估值水平，我们认为在盈利难有起色的情况下，A 股市场需要谨慎对待，均衡配置的风格将在下一个阶段延续。选股一直是我们投资流程的关键，本基金将坚持自下而上选股，买入持有管理优秀、成长性较好以及估值相对便宜或者合理的个股，力争获取长期回报。

### 4.5 报告期内基金的业绩表现

2016 年 1 季度，本基金份额净值增长率为-5.84%，业绩比较基准收益率为-6.13%。

### 4.6 报告期内基金持有人数或基金资产净值预警说明

无。

## §5 投资组合报告

### 5.1 报告期末基金资产组合情况

序号	项目	金额（元）	占基金总资产的比例（%）
1	权益投资	64,114,226.72	29.94
	其中：股票	64,114,226.72	29.94
2	基金投资	-	-

3	固定收益投资	-	-
	其中：债券	-	-
	资产支持证券	-	-
4	贵金属投资	-	-
5	金融衍生品投资	-	-
6	买入返售金融资产	121,400,000.00	56.69
	其中：买断式回购的买入返售金融资产	-	-
7	银行存款和结算备付金合计	28,427,284.60	13.28
8	其他资产	199,371.45	0.09
9	合计	214,140,882.77	100.00

## 5.2 报告期末按行业分类的股票投资组合

### 5.2.1 报告期末按行业分类的境内股票投资组合

代码	行业类别	公允价值（元）	占基金资产净值比例（%）
A	农、林、牧、渔业	-	-
B	采矿业	11,541,572.00	5.41
C	制造业	8,066,507.63	3.78
D	电力、热力、燃气及水生产和供应业	16,056,395.72	7.53
E	建筑业	36,234.48	0.02
F	批发和零售业	-	-
G	交通运输、仓储和邮政业	9,563,355.56	4.48
H	住宿和餐饮业	-	-
I	信息传输、软件和信息技术服务业	12,623,676.45	5.92
J	金融业	-	-
K	房地产业	-	-
L	租赁和商务服务业	-	-
M	科学研究和技术服务业	-	-
N	水利、环境和公共设施管理业	6,226,484.88	2.92
O	居民服务、修理和其他服务业	-	-
P	教育	-	-
Q	卫生和社会工作	-	-
R	文化、体育和娱乐业	-	-
S	综合	-	-
	合计	64,114,226.72	30.06

**5.2.2 报告期末按行业分类的沪港通投资股票投资组合**

无。

**5.3 报告期末按公允价值占基金资产净值比例大小排序的前十名股票投资明细**

序号	股票代码	股票名称	数量（股）	公允价值（元）	占基金资产净值比例（%）
1	600804	鹏博士	594,615	12,623,676.45	5.92
2	600028	中国石化	2,424,700	11,541,572.00	5.41
3	601139	深圳燃气	1,365,784	11,376,980.72	5.33
4	601021	春秋航空	206,018	9,563,355.56	4.48
5	000488	晨鸣纸业	758,300	6,422,801.00	3.01
6	600674	川投能源	547,300	4,679,415.00	2.19
7	002672	东江环保	257,464	4,291,924.88	2.01
8	002573	清新环境	107,000	1,934,560.00	0.91
9	002470	金正大	89,408	1,427,845.76	0.67
10	603861	白云电器	2,365	56,405.25	0.03

**5.4 报告期末按债券品种分类的债券投资组合**

本基金本报告期末未持有债券。

**5.5 报告期末按公允价值占基金资产净值比例大小排序的前五名债券投资明细**

本基金本报告期末未持有债券。

**5.6 报告期末按公允价值占基金资产净值比例大小排序的前十名资产支持证券投资明细**

本基金本报告期末未持有资产支持证券。

**5.7 报告期末按公允价值占基金资产净值比例大小排序的前五名贵金属投资明细**

本基金本报告期末未持有贵金属。

**5.8 报告期末按公允价值占基金资产净值比例大小排序的前五名权证投资明细**

本基金本报告期末未持有权证。

**5.9 报告期末本基金投资的股指期货交易情况说明****5.9.1 报告期末本基金投资的股指期货持仓和损益明细**

本基金本报告期末未持有股指期货。



## 5.9.2 本基金投资股指期货的投资政策

本基金参与股指期货交易，以套期保值为目的，制定相应的投资策略。

1、时点选择：基金管理人在交易股指期货时，重点关注当前经济状况、政策倾向、资金流向和技术指标等因素。

2、套保比例：基金管理人根据对指数点位区间判断，在符合法律法规的前提下，决定套保比例。再根据基金股票投资组合的贝塔值，具体得出参与股指期货交易的买卖张数。

3、合约选择：基金管理人根据股指期货当时的成交金额、持仓量和基差等数据，选择和基金组合相关性高的股指期货合约为交易标的。

## 5.10 报告期末本基金投资的国债期货交易情况说明

### 5.10.1 本期国债期货投资政策

根据本基金基金合同约定，本基金投资范围不包括国债期货。

### 5.10.2 报告期末本基金投资的国债期货持仓和损益明细

本基金本报告期末未持有国债期货。

### 5.10.3 本期国债期货投资评价

本基金本报告期末未持有国债期货。

## 5.11 投资组合报告附注

### 5.11.1

本报告期内未出现基金投资的前十名证券的发行主体被监管部门立案调查或者在报告编制日前一年内受到公开谴责、处罚的情况。

### 5.11.2

本基金投资的前十名股票未超出基金合同规定的备选股票库。

### 5.11.3 其他资产构成

序号	名称	金额（元）
1	存出保证金	172,137.32
2	应收证券清算款	13,192.82
3	应收股利	-
4	应收利息	12,757.88
5	应收申购款	1,283.43
6	其他应收款	-
7	待摊费用	-
8	其他	-
9	合计	199,371.45

#### 5.11.4 报告期末持有的处于转股期的可转换债券明细

本基金本报告期末未持有处于转股期的可转换债券。

#### 5.11.5 报告期末前十名股票中存在流通受限情况的说明

序号	股票代码	股票名称	流通受限部分的公允价值(元)	占基金资产净值比例(%)	流通受限情况说明
1	002573	清新环境	1,934,560.00	0.91	重大事项
2	002470	金正大	1,427,845.76	0.67	重大事项

#### 5.11.6 投资组合报告附注的其他文字描述部分

无。

### §6 开放式基金份额变动

单位：份

报告期期初基金份额总额	228,211,305.80
报告期期间基金总申购份额	20,217,758.05
减:报告期期间基金总赎回份额	24,334,226.10
报告期期间基金拆分变动份额(份额减少以“-”填列)	-
报告期期末基金份额总额	224,094,837.75

注：总申购份额含转换入份额，总赎回份额含转换出份额。

### §7 基金管理人运用固有资金投资本基金情况

#### 7.1 基金管理人持有本基金份额变动情况

基金管理人本期未运用固有资金投资本基金。

#### 7.2 基金管理人运用固有资金投资本基金交易明细

基金管理人本期未运用固有资金投资本基金。

## §8 影响投资者决策的其他重要信息

无。

## §9 备查文件目录

### 9.1 备查文件目录

- 1、中国证监会准予景顺长城改革机遇灵活配置混合型证券投资基金募集注册的文件；
- 2、《景顺长城改革机遇灵活配置混合型证券投资基金基金合同》；
- 3、《景顺长城改革机遇灵活配置混合型证券投资基金招募说明书》；
- 4、《景顺长城改革机遇灵活配置混合型证券投资基金托管协议》；
- 5、景顺长城基金管理有限公司批准成立批件、营业执照、公司章程；
- 6、其他在中国证监会指定报纸上公开披露的基金份额净值、定期报告及临时公告。

### 9.2 存放地点

以上备查文件存放在本基金管理人的办公场所。

### 9.3 查阅方式

投资者可在办公时间免费查阅。

景顺长城基金管理有限公司  
2016年4月20日