

# 景顺长城景盛双息收益债券型证券投资基金 2016 年第 1 季度报告

2016 年 3 月 31 日

基金管理人：景顺长城基金管理有限公司

基金托管人：中国工商银行股份有限公司

报告送出日期：2016 年 4 月 20 日

## §1 重要提示

基金管理人的董事会及董事保证本报告所载资料不存在虚假记载、误导性陈述或重大遗漏，并对其内容的真实性、准确性和完整性承担个别及连带责任。

基金托管人中国工商银行股份有限公司根据本基金合同规定，于 2016 年 4 月 18 日复核了本报告中的财务指标、净值表现和投资组合报告等内容，保证复核内容不存在虚假记载、误导性陈述或者重大遗漏。

基金管理人承诺以诚实信用、勤勉尽责的原则管理和运用基金资产，但不保证基金一定盈利。

基金的过往业绩并不代表其未来表现。投资有风险，投资者在作出投资决策前应仔细阅读本基金的招募说明书。

本报告中财务资料未经审计。

本报告期自 2016 年 1 月 26 日（基金合同生效日）起至 3 月 31 日止。

## §2 基金产品概况

基金简称	景顺长城景盛双息收益债券
场内简称	无
基金主代码	002065
交易代码	002065
基金运作方式	契约型开放式
基金合同生效日	2016 年 1 月 26 日
报告期末基金份额总额	680,912,124.40 份
投资目标	本基金主要通过投资于固定收益类资产获得稳健收益，同时适当投资于具备良好盈利能力的上市公司所发行的股票，在严格控制风险的前提下力争获取高于业绩比较基准的投资收益，为投资者提供长期稳定的回报。
投资策略	1、资产配置策略 本基金运用自上而下的宏观分析和自下而上的市场分析相结合的方法实现大类资产配置，把握不同的经济发展阶段各类资产的投资机会，根据宏观经济、基准利率水平等因素，预测债券类、货币类等大类资产的预期收益率水平，结合各类别资产的波动性以及流动性状况分析，进行大类资产配置。 2、固定收益类资产投资策略

	<p>(1) 债券类属资产配置：基金管理人根据国债、金融债、企业（公司）债、分离交易可转债债券部分等品种与同期限国债或央票之间收益率利差的扩大和收窄的分析，主动地增加预期利差将收窄的债券类属品种的投资比例，降低预期利差将扩大的债券类属品种的投资比例，以获取不同债券类属之间利差变化所带来的投资收益。</p> <p>(2) 债券投资策略：债券投资在保证资产流动性的基础上，采取利率预期策略、信用策略和时机策略相结合的积极性投资方法，力求在控制各类风险的基础上获取稳定的收益。</p> <p>(3) 资产支持证券投资策略：本基金将通过宏观经济、提前偿还率、资产池结构以及资产池资产所在行业景气变化等因素的研究，预测资产池未来现金流变化，并通过研究标的的证券发行条款，预测提前偿还率变化对标的的证券的久期与收益率的影响。同时，基金管理人将密切关注流动性对标的的证券收益率的影响，综合运用久期管理、收益率曲线、个券选择以及把握市场交易机会等积极策略，在严格控制风险的情况下，结合信用研究和流动性管理，选择风险调整后收益高的品种进行投资，以期获得长期稳定收益。</p>	
业绩比较基准	中证综合债指数	
风险收益特征	本基金为债券型基金，属于证券投资基金中的较低风险品种，本基金的预期收益和预期风险高于货币市场基金，低于混合型基金和股票型基金。	
基金管理人	景顺长城基金管理有限公司	
基金托管人	中国工商银行股份有限公司	
下属分级基金的基金简称	景顺长城景盛双息收益债券 A	景顺长城景盛双息收益债券 C
下属分级基金的交易代码	002065	002066
报告期末下属分级基金的份额总额	391,743,807.65 份	289,168,316.75 份

### §3 主要财务指标和基金净值表现

#### 3.1 主要财务指标

单位：人民币元

主要财务指标	报告期（2016年1月26日—2016年3月31日）	
	景顺长城景盛双息收益债券 A	景顺长城景盛双息收益债券 C

1. 本期已实现收益	1,964,082.28	1,244,258.66
2. 本期利润	1,694,726.71	1,044,750.91
3. 加权平均基金份额本期利润	0.0043	0.0036
4. 期末基金资产净值	393,438,534.36	290,213,067.66
5. 期末基金份额净值	1.004	1.004

注：1、本期已实现收益指基金本期利息收入、投资收益、其他收入（不含公允价值变动收益）

扣除相关费用后的余额，本期利润为本期已实现收益加上本期公允价值变动收益。

2、上述基金业绩指标不包括持有人认购或交易基金的各项费用，计入费用后实际收益水平要低于所列数字。

3、本基金基金合同生效日为 2016 年 1 月 26 日。

## 3.2 基金净值表现

### 3.2.1 本报告期基金份额净值增长率及其与同期业绩比较基准收益率的比较

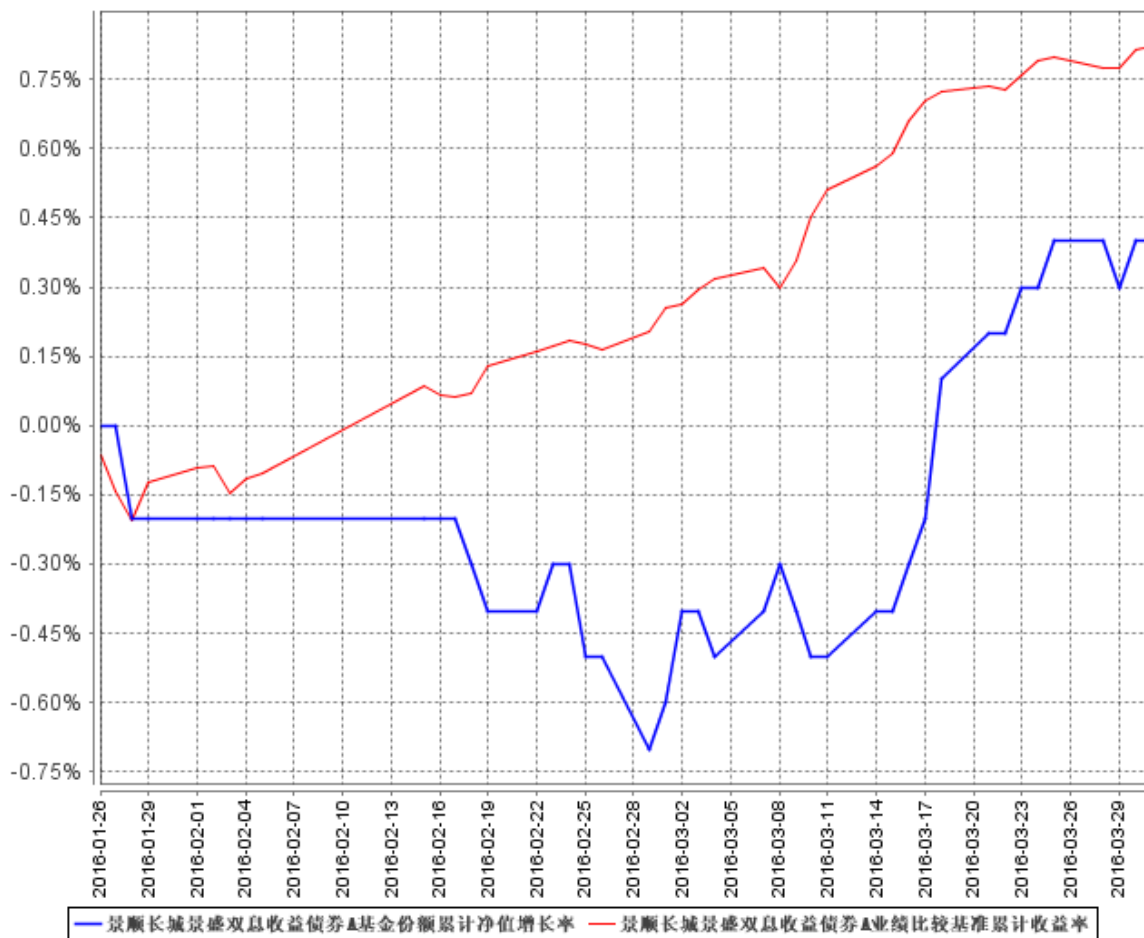
景顺长城景盛双息收益债券 A

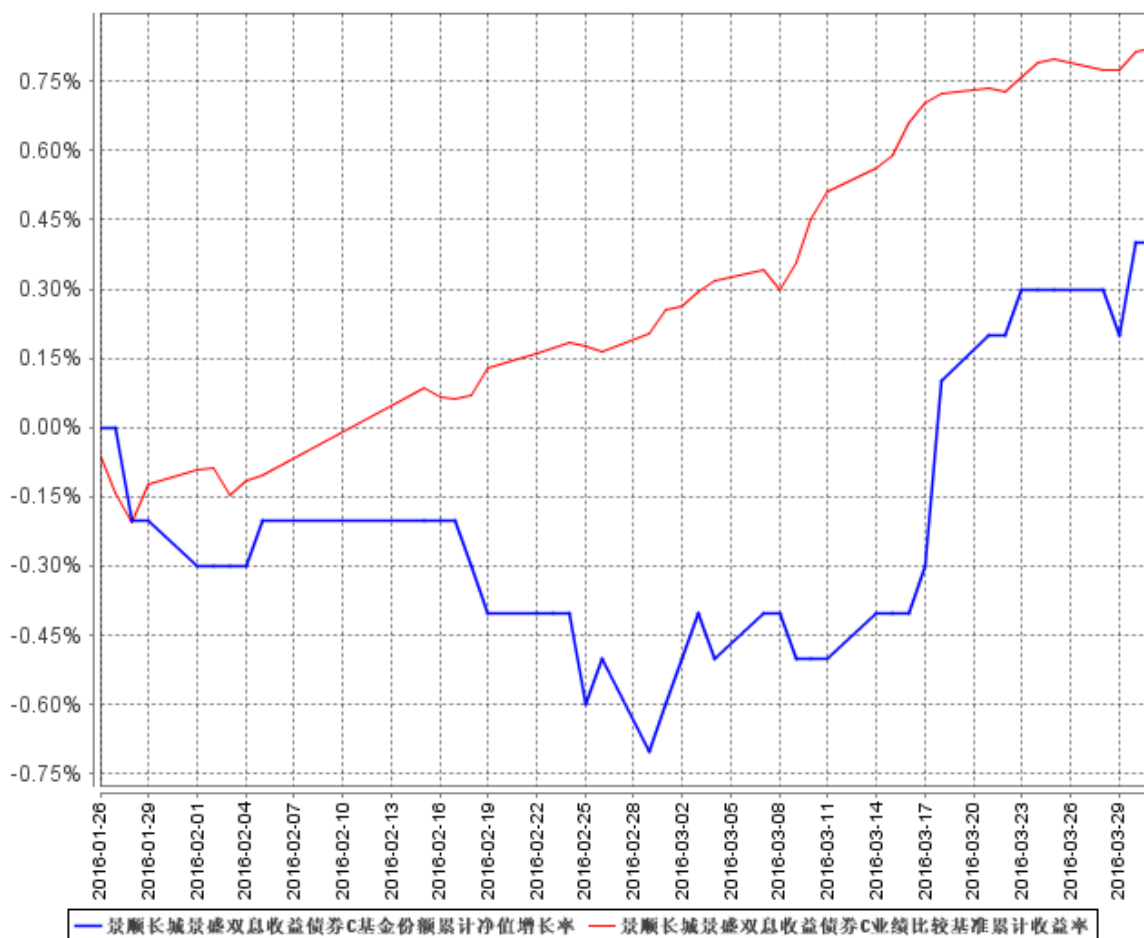
阶段	净值增长率①	净值增长率标准差②	业绩比较基准收益率③	业绩比较基准收益率标准差④	①—③	②—④
自基金合同生效日起至今	0.40%	0.10%	0.82%	0.05%	-0.42%	0.05%

景顺长城景盛双息收益债券 C

阶段	净值增长率①	净值增长率标准差②	业绩比较基准收益率③	业绩比较基准收益率标准差④	①—③	②—④
自基金合同生效日起至今	0.40%	0.11%	0.82%	0.05%	-0.42%	0.06%

### 3.2.2 自基金合同生效以来基金累计净值增长率变动及其与同期业绩比较基准收益率变动的比较





注：本基金的投资组合比例为：本基金对债券资产的投资比例不低于基金资产的 80%；股票、权证等权益类资产的投资比例不超过基金资产的 20%，其中，本基金持有的全部权证的市值不得超过基金资产净值的 3%；现金或到期日在一年以内的政府债券的投资比例不低于基金资产净值的 5%。本基金的建仓期为自 2016 年 1 月 26 日基金合同生效日起 6 个月。截至本报告期末，本基金仍处于建仓期。基金合同生效日（2016 年 1 月 26 日）起至本报告期末不满一年。

### 3.3 其他指标

无。

## §4 管理人报告

### 4.1 基金经理（或基金经理小组）简介

姓名	职务	任本基金的基金经理期限		证券从业年限	说明
		任职日期	离任日期		
毛从容	景顺长城稳健回报灵活配置	2016 年 1 月 26 日	-	16	经济学硕士。曾任职于交通银行、长城证券金融研究所，着重于宏观和债券市场的研究，并担任金融

	<p>混合型 基金、 领先回 报灵活 配置混 合型基 金、中 国回报 灵活配 置混合 型基金、 安享回 报灵活 配置混 合型基 金、泰 和回报 灵活配 置混合 型基金、 景颐双 利债券 型基金、 景颐增 利债券 型基金、 景丰货 币市场 基金、 景颐宏 利债券 型、景 盛双息 收益债 券型、 景系列 基金基 金经理 (分管 景系列 基金下 设之景 顺长城 货币市 场基金)</p>				<p>研究所债券业务小组组长。 2003 年 3 月加入本公司， 担任研究员等职务；自 2005 年 6 月起担任基金经 理。</p>
--	---	--	--	--	---

	， 副 总 经 理 兼 固 定 收 益 部 投 资 总 监				
陈文鹏	景顺长 城优信 增利债 券型证 券投资 基金基 金基金 经理， 景顺长 城景兴 信用纯 债债券 型证券 投资基 金基金 经理， 景顺长 城稳定 收益债 券型证 券投资 基金基 金基金 经理， 景顺长 城景瑞 收益定 期开放 债券型 证券投 资基金 基金经 理，景 顺长城 景盛双 息收益 债券型 证券投 资基金 基金经 理，固 定收益	2016 年 1 月 26 日	-	8	经济学硕士。曾担任鹏元 资信评估公司证券评级部 分析师、中欧基金固定收 益部信用研究员。2012 年 10 月加入本公司，担任固 定收益部信用研究员；自 2014 年 6 月起担任基金经 理。



	部研究 副总监				
--	------------	--	--	--	--

注：1、对基金的首任基金经理，其“任职日期”按基金合同生效日填写，“离任日期”为根据公司决定的解聘日期（公告前一日）；对此后的非首任基金经理，“任职日期”指根据公司决定聘任后的公告日期，“离任日期”指根据公司决定的解聘日期（公告前一日）；

2、证券从业的含义遵从行业协会《证券业从业人员资格管理办法》的相关规定；

3、毛从容女士于 2016 年 1 月 26 日起担任景顺长城景盛双息收益债券型证券投资基金基金经理；

4、陈文鹏先生于 2016 年 1 月 26 日起担任景顺长城景盛双息收益债券型证券投资基金基金经理。

## 4.2 管理人对报告期内本基金运作合规守信情况的说明

本报告期内，本基金管理人严格遵守《中华人民共和国证券投资基金法》、《公开募集证券投资基金运作管理办法》、《证券投资基金销售管理办法》和《证券投资基金信息披露管理办法》等有关法律法规及各项实施准则、《景顺长城景盛双息收益债券型证券投资基金基金合同》和其他有关法律法规的规定，本着诚实信用、勤勉尽责的原则管理和运用基金资产，在严格控制风险的基础上，为基金持有人谋求最大利益。本报告期内，基金运作整体合法合规，未发现损害基金持有人利益的行为。基金的投资范围、投资比例及投资组合符合有关法律法规及基金合同的规定。

## 4.3 公平交易专项说明

### 4.3.1 公平交易制度的执行情况

本报告期内，本基金管理人严格执行《证券投资基金管理公司公平交易制度指导意见（2011 年修订）》，完善相应制度及流程，通过系统和人工等各种方式在各业务环节严格控制交易公平执行，公平对待旗下管理的所有基金和投资组合。

### 4.3.2 异常交易行为的专项说明

本基金于本报告期内未发现异常交易行为。

## 4.4 报告期内基金投资策略和运作分析

1 季度消费和进出口表现一般，但在地产销售和 investment 数据回暖的带动下，投资增速数据终于有所企稳，短期的经济数据止住前期不断下行的走势，制造业 PMI 回到荣枯线之上。通胀方面，受气温持续下降影响，食品价格超预期走高，且维持在高位，大宗商品价格亦企稳回升，1 季度

CPI 超预期回升。货币政策方面，受人民币贬值影响，央行宽松力度有所下降，尽管仍进行了降准降息、降低逆回购利率、一系列定向宽松，1 季度资金面的波动有所加大。

1 季度债券市场各品种表现出现一定的分化。受基本面企稳、通胀超预期回升、供给量加大和资金面波动加剧影响，利率债整体表现一般；而在配置盘需求带动下，信用债收益率整体稳步下行，信用利差突破近年新低。10 年期国开债、3 年期 AA 中票和 5 年期中票收益率分别上行 16BP、下行 25BP 和下行 17BP 至 3.24%、3.75%和 4.05%。

受人民币贬值带来的资金外流预期和年初两次熔断的直接影响，权益市场则出现较大幅度的下跌，上证指数下跌 15.12%、18.22%和 17.53%。

该基金成立后主要投资 AA 和 AA+的信用债，并控制组合的杠杆和久期，降低净值回撤风险。同时，随着权益市场的好转，组合适当增加权益资产的投资比例。

中长期而言，国内经济仍缺乏增长动能，人口红利消失、传统行业产能仍明显过剩、全球经济疲软，预计 2016 年国内经济增速仍继续下行。短期而言，在基建和房地产数据短期回升支撑下，经济有所企稳，通胀数据亦有所上行。

政策仍将继续宽松，近期货币政策重点在于维持人民币汇率稳定和控制金融市场的杠杆风险，货币政策宽松力度将有所下降。

中长期仍看好债券市场，但近期债券市场面临基本面企稳、通胀回升、信用风险爆发频率加大、债券投资杠杆比例偏高等风险因素，短期对债券市场持中性偏谨慎态度。组合将控制组合杠杆比例和久期，严控个券信用风险，并增加利率债的交易机会。权益方面，市场情绪有所好转后，系统性风险有所下降，组合将根据权益市场变化灵活调整权益仓位。

#### 4.5 报告期内基金的业绩表现

2016 年 1 月 26 日(基金合同生效日)至 3 月 31 日，景盛双息 A 类份额净值增长率为 0.40%，业绩比较基准收益率 0.82%；景盛双息 C 类份额净值增长率为 0.40%，业绩比较基准收益率 0.82%。

#### 4.6 报告期内基金持有人数或基金资产净值预警说明

无。

## §5 投资组合报告

### 5.1 报告期末基金资产组合情况

序号	项目	金额（元）	占基金总资产的比例（%）
1	权益投资	20,366,766.82	2.84

	其中：股票	20,366,766.82	2.84
2	基金投资	-	-
3	固定收益投资	564,250,793.80	78.58
	其中：债券	564,250,793.80	78.58
	资产支持证券	-	-
4	贵金属投资	-	-
5	金融衍生品投资	-	-
6	买入返售金融资产	108,980,629.97	15.18
	其中：买断式回购的买入返售金融资产	-	-
7	银行存款和结算备付金合计	14,243,329.87	1.98
8	其他资产	10,248,877.46	1.43
9	合计	718,090,397.92	100.00

## 5.2 报告期末按行业分类的股票投资组合

### 5.2.1 报告期末按行业分类的境内股票投资组合

代码	行业类别	公允价值（元）	占基金资产净值比例（%）
A	农、林、牧、渔业	-	-
B	采矿业	-	-
C	制造业	20,366,766.82	2.98
D	电力、热力、燃气及水生产和供应业	-	-
E	建筑业	-	-
F	批发和零售业	-	-
G	交通运输、仓储和邮政业	-	-
H	住宿和餐饮业	-	-
I	信息传输、软件和信息技术服务业	-	-
J	金融业	-	-
K	房地产业	-	-
L	租赁和商务服务业	-	-
M	科学研究和技术服务业	-	-
N	水利、环境和公共设施管理业	-	-
O	居民服务、修理和其他服务业	-	-
P	教育	-	-
Q	卫生和社会工作	-	-
R	文化、体育和娱乐业	-	-
S	综合	-	-
	合计	20,366,766.82	2.98

### 5.2.2 报告期末按行业分类的沪港通投资股票投资组合

无。

### 5.3 报告期末按公允价值占基金资产净值比例大小排序的前十名股票投资明细

序号	股票代码	股票名称	数量（股）	公允价值（元）	占基金资产净值比例（%）
1	000967	盈峰环境	170,000	3,258,900.00	0.48
2	002303	美盈森	257,875	2,823,731.25	0.41
3	600201	生物股份	90,000	2,784,600.00	0.41
4	002557	洽洽食品	150,000	2,728,500.00	0.40
5	300145	南方泵业	50,000	1,962,500.00	0.29
6	600987	航民股份	129,921	1,869,563.19	0.27
7	002394	联发股份	117,582	1,844,861.58	0.27
8	002501	利源精制	100,000	1,034,000.00	0.15
9	002674	兴业科技	70,000	1,031,800.00	0.15
10	002688	金河生物	49,918	1,028,310.80	0.15

### 5.4 报告期末按债券品种分类的债券投资组合

序号	债券品种	公允价值（元）	占基金资产净值比例（%）
1	国家债券	27,249,660.40	3.99
2	央行票据	-	-
3	金融债券	20,369,000.00	2.98
	其中：政策性金融债	20,369,000.00	2.98
4	企业债券	250,698,649.40	36.67
5	企业短期融资券	80,184,000.00	11.73
6	中期票据	184,700,000.00	27.02
7	可转债（可交换债）	1,049,484.00	0.15
8	同业存单	-	-
9	其他	-	-
10	合计	564,250,793.80	82.53

### 5.5 报告期末按公允价值占基金资产净值比例大小排序的前五名债券投资明细

序号	债券代码	债券名称	数量（张）	公允价值（元）	占基金资产净值比例（%）
1	112303	15 京威债	340,000	33,904,800.00	4.96
2	1380373	13 宁德国投债	299,990	33,415,886.10	4.89

3	101455012	14 奥瑞金 MTN001	300,000	31,581,000.00	4.62
4	101560026	15 百业源 MTN001	300,000	31,410,000.00	4.59
5	101660012	16 建发地 产 MTN001	300,000	30,096,000.00	4.40

## 5.6 报告期末按公允价值占基金资产净值比例大小排序的前十名资产支持证券投资明细

本基金本报告期末未持有资产支持证券。

## 5.7 报告期末按公允价值占基金资产净值比例大小排序的前五名贵金属投资明细

本基金本报告期末未持有贵金属。

## 5.8 报告期末按公允价值占基金资产净值比例大小排序的前五名权证投资明细

本基金本报告期末未持有权证。

## 5.9 报告期末本基金投资的国债期货交易情况说明

### 5.9.1 本期国债期货投资政策

根据本基金基金合同约定，本基金投资范围不包括国债期货。

### 5.9.2 报告期末本基金投资的国债期货持仓和损益明细

本基金本报告期末未持有国债期货。

### 5.9.3 本期国债期货投资评价

本基金本报告期末未持有国债期货。

## 5.10 投资组合报告附注

### 5.10.1

本报告期内未出现基金投资的前十名证券的发行主体被监管部门立案调查或者在报告编制日前一年内受到公开谴责、处罚的情况。

### 5.10.2

本基金投资的前十名股票未超出基金合同规定的备选股票库。

### 5.10.3 其他资产构成

序号	名称	金额（元）
1	存出保证金	26,488.02

2	应收证券清算款	3,001,536.16
3	应收股利	-
4	应收利息	7,220,853.28
5	应收申购款	-
6	其他应收款	-
7	待摊费用	-
8	其他	-
9	合计	10,248,877.46

#### 5.10.4 报告期末持有的处于转股期的可转换债券明细

本基金本报告期末未持有处于转股期的可转换债券。

#### 5.10.5 报告期末前十名股票中存在流通受限情况的说明

本基金本报告期末前十名股票中不存在流通受限的情况。

#### 5.10.6 投资组合报告附注的其他文字描述部分

无。

## §6 开放式基金份额变动

单位：份

项目	景顺长城景盛双息收益债券 A	景顺长城景盛双息收益债券 C
基金合同生效日（2016年1月26日）基金份额总额	391,743,807.65	289,168,316.75
报告期期初基金份额总额	-	-
基金合同生效日起至报告期期末基金总申购份额	-	-
减：基金合同生效日起至报告期期末基金总赎回份额	-	-
基金合同生效日起至报告期期末基金拆分变动份额（份额减少以“-”填列）	-	-
报告期期末基金份额总额	391,743,807.65	289,168,316.75

注：1、总申购份额含转换入份额，总赎回份额含转换出份额；

2、本基金基金合同生效日为2016年1月26日。

## §7 基金管理人运用固有资金投资本基金情况

### 7.1 基金管理人持有本基金份额变动情况

基金管理人本期末未运用固有资金投资本基金。

## 7.2 基金管理人运用固有资金投资本基金交易明细

基金管理人本期未运用固有资金投资本基金。

## §8 影响投资者决策的其他重要信息

无。

## §9 备查文件目录

### 9.1 备查文件目录

- 1、中国证监会准予景顺长城景盛双息收益债券型证券投资基金募集注册的文件；
- 2、《景顺长城景盛双息收益债券型证券投资基金基金合同》；
- 3、《景顺长城景盛双息收益债券型证券投资基金招募说明书》；
- 4、《景顺长城景盛双息收益债券型证券投资基金托管协议》；
- 5、景顺长城基金管理有限公司批准成立批件、营业执照、公司章程；
- 6、其他在中国证监会指定报纸上公开披露的基金份额净值、定期报告及临时公告。

### 9.2 存放地点

以上备查文件存放在本基金管理人的办公场所。

### 9.3 查阅方式

投资者可在办公时间免费查阅。

景顺长城基金管理有限公司  
2016 年 4 月 20 日