

# 华富健康文娱灵活配置混合型证券投资基金 2016 年第 1 季度报告

2016 年 3 月 31 日

基金管理人：华富基金管理有限公司

基金托管人：上海浦东发展银行股份有限公司

报告送出日期：2016 年 4 月 20 日

## § 1 重要提示

基金管理人的董事会及董事保证本报告所载资料不存在虚假记载、误导性陈述或重大遗漏，并对其内容的真实性、准确性和完整性承担个别及连带责任。

基金托管人上海浦东发展银行股份有限公司根据本基金合同规定，于 2016 年 4 月 19 日复核了本报告中的财务指标、净值表现、投资组合报告等内容，保证复核内容不存在虚假记载、误导性陈述或者重大遗漏。

基金管理人承诺以诚实信用、勤勉尽责的原则管理和运用基金资产，但不保证基金一定盈利。

基金的过往业绩并不代表其未来表现。投资有风险，投资者在作出投资决策前应仔细阅读本基金的招募说明书。

本报告财务资料未经审计。

本报告期间为 2016 年 1 月 1 日至 2016 年 3 月 31 日。

## § 2 基金产品概况

基金简称	华富健康文娱灵活配置混合
基金主代码	001563
交易代码	001563
基金运作方式	契约型开放式
基金合同生效日	2015 年 8 月 4 日
报告期末基金份额总额	109,728,635.44 份
投资目标	本基金通过深入研究并积极投资于健康文娱主题相关的优质上市公司，精选个股，分享其发展和成长的机会，力求超额收益与长期资本增值。
投资策略	本基金通过定量与定性相结合的方法分析宏观经济、证券市场以及健康文娱相关行业的发展趋势，评估市场的系统性风险和各类资产的预期收益与风险，据此合理制定和调整股票、债券等各类资产的比例，在保持总体风险水平相对稳定的基础上，力争投资组合的稳定增值。此外，本基金将持续地进行定期与不定期的资产配置风险监控，适时地做出相应的调整。
业绩比较基准	沪深 300 指数收益率×50%+上证国债指数收益率×50%。
风险收益特征	本基金为混合型基金，其预期收益及预期风险水平高于债券型基金和货币市场基金，但低于股票型基金，属于中等风险水平的投资品种。

基金管理人	华富基金管理有限公司
基金托管人	上海浦东发展银行股份有限公司

### § 3 主要财务指标和基金净值表现

#### 3.1 主要财务指标

单位：人民币元

主要财务指标	报告期（2016 年 1 月 1 日 — 2016 年 3 月 31 日）
1. 本期已实现收益	-4,258,151.22
2. 本期利润	-21,548,052.86
3. 加权平均基金份额本期利润	-0.1974
4. 期末基金资产净值	109,304,131.92
5. 期末基金份额净值	0.996

注：1、本基金合同生效未满一年。

2、本期已实现收益指基金本期利息收入、投资收益、其他收入（不含公允价值变动收益）扣除相关费用后的余额，本期利润为本期已实现收益加上本期公允价值变动收益。

3、所述基金业绩指标不包括持有人认购或交易基金的各项费用，计入费用后实际收益水平要低于所列数字。

4、期末可供分配利润，采用期末资产负债表中未分配利润与未分配利润中已实现部分的孰低数，表中的“期末”均指报告期最后一日，即 12 月 31 日。

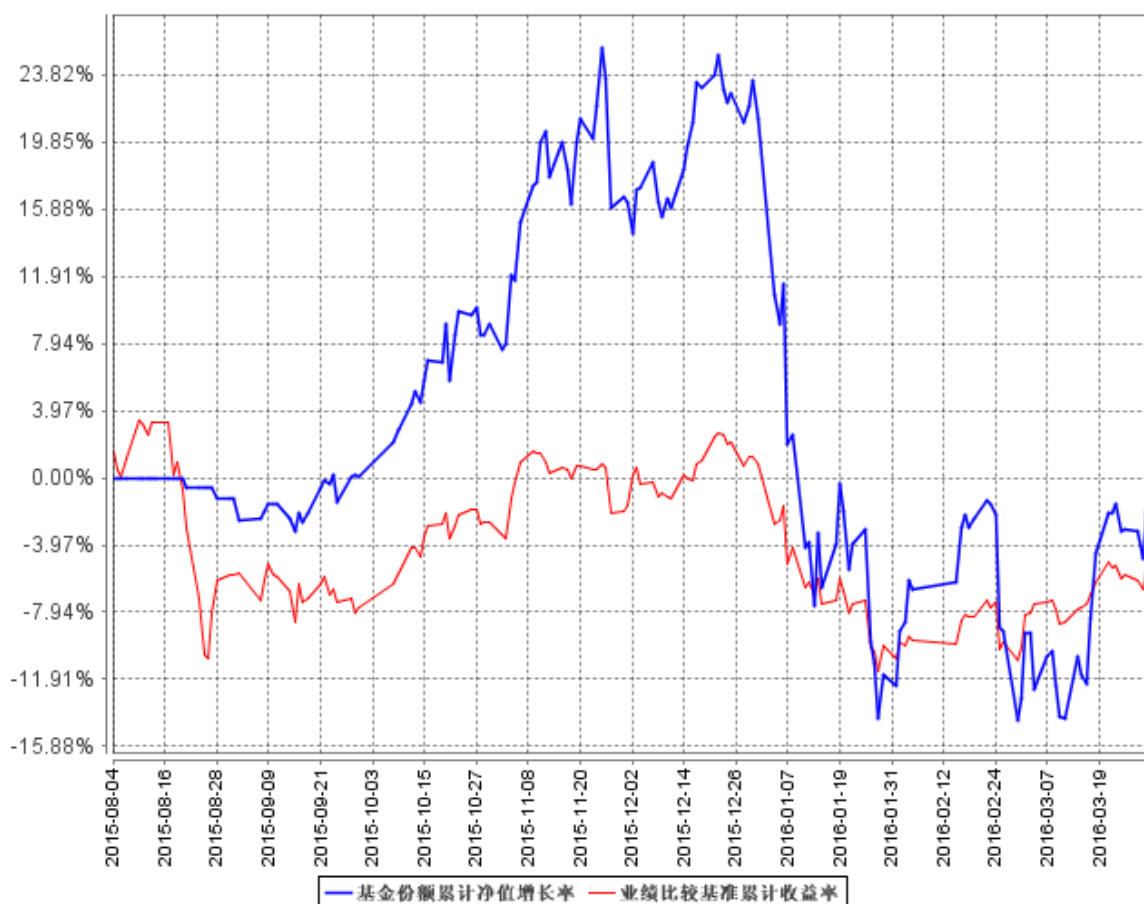
#### 3.2 基金净值表现

##### 3.2.1 本报告期基金份额净值增长率及其与同期业绩比较基准收益率的比较

阶段	净值增长率 ①	净值增长率 标准差②	业绩比较基 准收益率③	业绩比较基准 收益率标准差 ④	①—③	②—④
过去三个月	-17.82%	3.20%	-6.08%	1.21%	-11.74%	1.99%

### 3.2.2 自基金合同生效以来基金份额累计净值增长率变动及其与同期业绩比较基准收益率变动的比较

基金份额累计净值增长率与同期业绩比较基准收益率的历史走势对比图



注：根据《华富健康文娱灵活配置混合型证券投资基金基金合同》的规定，本基金的资产配置范围为：股票投资比例为基金资产的 0%-95%，投资于本基金合同界定的健康文娱主题相关证券不低于非现金基金资产的 80%；权证投资比例不得超过基金资产净值的 3%；保持现金或者到期日在一年以内的政府债券投资比例合计不低于基金资产净值的 5%。如法律法规或监管机构以后允许基金投资其他品种，基金管理人在履行适当的程序后，可以将其纳入投资范围。本基金合同生效未满一年。本基金建仓期为 2015 年 8 月 4 日到 2016 年 2 月 4 日，建仓期结束时各项资产配置比例符合合同约定。本报告期内，本基金严格执行了《华富健康文娱灵活配置混合型证券投资基金基金合同》的规定。

## § 4 管理人报告

### 4.1 基金经理（或基金经理小组）简介

姓名	职务	任本基金的基金经理期限		证券从业年限	说明
		任职日期	离任日期		

陈启明	华富健康文娱灵活配置混合型基金基金经理、华富价值增长混合型基金经理、华富竞争力优选混合基金基金经理，研究发展部副总监	2015 年 8 月 4 日	-	十一年	复旦大学会计学硕士，本科学历，历任日盛嘉富证券上海代表处研究员、群益证券上海代表处研究员、中银国际证券产品经理，2010 年 2 月加入华富基金管理有限公司，任行业研究员、2013 年 3 月 1 日至 2014 年 9 月 25 日任华富成长趋势股票型基金基金经理助理。
高靖瑜	华富健康文娱灵活配置混合型基金基金经理	2015 年 8 月 4 日	-	十七年	复旦大学金融学硕士，本科学历。历任金鼎综合证券（维京）股份有限公司上海代表处研究员、上海天相投资咨询有限公司研究员，2007 年 7 月加入华富基金管理有限公司，任行业研究员，2013 年 3 月 1 日至 2014 年 12 月 14 日任华富价值增长混合型基金基金经理助理。

注：这里的任职日期指基金合同生效之日。证券从业年限的计算标准上，证券从业的含义遵从行业协会《证券业从业人员资格管理办法》的相关规定。

#### 4.2 管理人对报告期内本基金运作合规守信情况的说明

本报告期内，本基金管理人认真遵循《中华人民共和国证券投资基金法》及相关法律法规，对本基金的管理始终按照基金合同、招募说明书的要求和公司制度的规定进行。本基金的交易行为合法合规，未发现异常情况；相关信息披露真实、完整、准确、及时；基金各种账户类、申购赎回、注册登记业务均按规定的程序进行，未出现重大违法违规或违反基金合同的行为。

#### 4.3 公平交易专项说明

##### 4.3.1 公平交易制度的执行情况

本基金管理人根据中国证监会《证券投资基金管理公司公平交易制度指导意见》等相关法规要求，结合实际情况，制定了《华富基金管理有限公司公平交易管理制度》，对证券的一级市场申购、二级市场交易相关的研究分析、投资决策、授权、交易执行、业绩评估等投资管理环节全部纳入公平交易管理中，实行事前控制、事中监控、事后分析反馈的流程化管理。在制度和流程上确保各组合享有同等信息知情权、均等交易机会，并保持各组合的独立投资决策权。

本报告期内，公司公平交易制度总体执行情况良好。

### 4.3.2 异常交易行为的专项说明

本报告期内未发现本基金存在异常交易行为。本基金报告期内不存在参与的交易所公开竞价同日反向交易成交较少的单边交易量超过该证券当日成交量的 5% 的情形。

### 4.4 报告期内基金的投资策略和运作分析

一季度沪深 300 指数累计下跌 13.75%，创业板指累计下跌 17.53%。一月在汇率风险释放，以及经济面数据预期较差的双重忧虑下，市场出现深度回调；三月，随着美国加息预期的回落以及好转的经济数据刺激，出现积极反弹；但市场一季度总体还是出现较为明显调整。一季度看，成长股还是回调以及反弹的主力，但不同的是传统周期股在一季度有所表现，随着商品价格的波动、以及供给侧改革的推进，周期股时有表现。

本基金一季度持仓中仍以健康与文娱这两大基金主题相关行业配置为主，重点配置行业包括生物医药、传媒、计算机、农业等，结构中更偏重成长股，总体一季度表现一般。

### 4.5 报告期内基金的业绩表现

本基金于 2015 年 8 月 4 日正式成立。截止 2016 年 3 月 31 日，本基金份额净值为 0.996 元，累计份额净值为 0.996 元。报告期，本基金份额净值增长率为-17.82%，同期业绩比较基准收益率为-6.08%。

### 4.6 管理人对宏观经济、证券市场及行业走势的简要展望

从国内数据看，一季度经济有企稳迹象。国家统计局公布的数据显示：2016 年 3 月份，中国制造业采购经理指数（PMI）为 50.2%，比上月上升 1.2 个百分点，重回扩张区间。2016 年 3 月份，中国非制造业商务活动指数为 53.8%，比上月上升 1.1 个百分点，非制造业扩张步伐有所加快。3 月份全国居民消费价格指数 CPI 环比下降 0.4%，同比上涨 2.3%，温和上涨有助于稳定货币政策预期；工业生产者出厂价格指数 PPI 环比上涨 0.5%，同比下降 4.3%，PPI 环比由降转升，比上月上涨 0.5%，是 2014 年 1 月份以来的首次上涨，显示经济有所回升。从外围环境来看阶段性偏暖，美国加息预期较年初有所降低，欧洲、日本等主要发达国家仍然维持较为宽松的货币政策。

内外环境偏暖，市场情绪有所回升，且政府对资金面的监管正在逐渐恢复常态，综合种种因素而看，我们对二季度行情保持相对乐观。但由于 16 年无论从经济数据还是从货币政策看，预期都起伏较大，我们需要随时提高警惕，关注预期变化。从结构上看：经济转型中我们还是看好成长类行业，这类行业是未来经济增长的主要动力，值得长期关注，包括我们主力配置的传媒、医药、机械、TMT 等行业；另外，随着宏观经济的企稳以及供给侧改革的深入推进，一些传统行业的企业盈利情况有望大幅好转，一些传统的周期性品种也值得关注。

#### 4.7 报告期内基金持有人数或基金资产净值预警说明

本报告期内，本基金不存在连续二十个工作日出现基金份额持有人数量不满二百人或者基金资产净值低于五千万元的情形。

### § 5 投资组合报告

#### 5.1 报告期末基金资产组合情况

序号	项目	金额（元）	占基金总资产的比例（%）
1	权益投资	90,164,645.53	81.41
	其中：股票	90,164,645.53	81.41
2	基金投资	-	-
3	固定收益投资	-	-
	其中：债券	-	-
	资产支持证券	-	-
4	贵金属投资	-	-
5	金融衍生品投资	-	-
6	买入返售金融资产	-	-
	其中：买断式回购的买入返售金融资产	-	-
7	银行存款和结算备付金合计	18,324,955.81	16.55
8	其他资产	2,268,507.54	2.05
9	合计	110,758,108.88	100.00

#### 5.2 报告期末按行业分类的股票投资组合

代码	行业类别	公允价值（元）	占基金资产净值比例（%）
A	农、林、牧、渔业	11,000,550.00	10.06
B	采矿业	1,805,400.00	1.65
C	制造业	48,289,911.25	44.18
D	电力、热力、燃气及水生产和供应业	-	-
E	建筑业	-	-
F	批发和零售业	6,567,498.84	6.01
G	交通运输、仓储和邮政业	-	-
H	住宿和餐饮业	-	-
I	信息传输、软件和信息技术服务业	9,792,270.20	8.96
J	金融业	-	-
K	房地产业	3,478,200.00	3.18
L	租赁和商务服务业	-	-
M	科学研究和技术服务业	-	-

N	水利、环境和公共设施管理业	-	-
O	居民服务、修理和其他服务业	-	-
P	教育	-	-
Q	卫生和社会工作	2,195,090.24	2.01
R	文化、体育和娱乐业	7,035,725.00	6.44
S	综合	-	-
	合计	90,164,645.53	82.49

### 5.3 报告期末按公允价值占基金资产净值比例大小排序的前十名股票投资明细

序号	股票代码	股票名称	数量（股）	公允价值（元）	占基金资产净值比例（%）
1	002714	牧原股份	90,000	5,458,500.00	4.99
2	600276	恒瑞医药	100,000	4,723,000.00	4.32
3	300336	新文化	120,000	4,536,000.00	4.15
4	600158	中体产业	170,000	3,478,200.00	3.18
5	002299	圣农发展	120,000	3,226,800.00	2.95
5	002019	亿帆鑫富	60,000	3,226,800.00	2.95
6	002117	东港股份	100,000	3,207,000.00	2.93
7	002026	山东威达	250,000	3,180,000.00	2.91
8	603939	益丰药房	104,954	3,154,917.24	2.89
9	002439	启明星辰	130,000	3,075,800.00	2.81
10	300230	永利股份	109,975	3,012,215.25	2.76

### 5.4 报告期末按债券品种分类的债券投资组合

注：本基金本报告期末未持有债券。

### 5.5 报告期末按公允价值占基金资产净值比例大小排序的前五名债券投资明细

注：本基金本报告期末未持有债券。

### 5.6 报告期末按公允价值占基金资产净值比例大小排序的前十名资产支持证券投资明细

注：本基金本报告期末未持有资产支持证券。

### 5.7 报告期末按公允价值占基金资产净值比例大小排序的前五名贵金属投资明细

注：本基金本报告期末未持有贵金属。

### 5.8 报告期末按公允价值占基金资产净值比例大小排序的前五名权证投资明细

注：本基金本报告期末未持有权证。



### 5.9 报告期末本基金投资的股指期货交易情况说明

注：本报告期末本基金无股指期货投资。

### 5.10 报告期末本基金投资的国债期货交易情况说明

注：本基金本报告期内未投资国债期货。

### 5.11 投资组合报告附注

5.11.1 本基金投资的前十名证券的发行主体本期未出现被监管部门立案调查，或在报告编制日前一年内受到公开谴责、处罚的情形。

5.11.2 基金投资的前十名股票中，没有投资于超出基金合同规定备选股票库之外的股票。

#### 5.11.3 其他资产构成

序号	名称	金额（元）
1	存出保证金	105,850.16
2	应收证券清算款	1,608,617.95
3	应收股利	-
4	应收利息	9,229.60
5	应收申购款	544,809.83
6	其他应收款	-
7	待摊费用	-
8	其他	-
9	合计	2,268,507.54

#### 5.11.4 报告期末持有的处于转股期的可转换债券明细

注：本基金本报告期末未持有处于转股期的可转换债券。

#### 5.11.5 报告期末前十名股票中存在流通受限情况的说明

序号	股票代码	股票名称	流通受限部分的公允价值(元)	占基金资产净值比例(%)	流通受限情况说明
1	002714	牧原股份	5,458,500.00	4.99	临时停牌
2	002439	启明星辰	3,075,800.00	2.81	临时停牌

#### 5.11.6 投资组合报告附注的其他文字描述部分

由于计算中四舍五入的原因，本报告分项之和与合计项之间可能存在尾差。

## § 6 开放式基金份额变动

单位：份

报告期期初基金份额总额	103,302,473.11
报告期期间基金总申购份额	17,012,002.26
减：报告期期间基金总赎回份额	10,585,839.93
报告期期间基金拆分变动份额（份额减少以“-”填列）	-
报告期期末基金份额总额	109,728,635.44

## § 7 基金管理人运用固有资金投资本基金情况

### 7.1 基金管理人持有本基金份额变动情况

单位：份

报告期期初管理人持有的本基金份额	10,002,600.00
报告期期间买入/申购总份额	0.00
报告期期间卖出/赎回总份额	0.00
报告期期末管理人持有的本基金份额	10,002,600.00
报告期期末持有的本基金份额占基金总份额比例（%）	9.12

注：基金管理人投资本基金的费率按照基金合同及招募说明书的规定确定，符合公允性要求，申购买入总份额里包含红利再投、转换入份额。赎回卖出总份额里包含转换出份额。

### 7.2 基金管理人运用固有资金投资本基金交易明细

注：本报告期内本基金管理人没有申购、赎回或者买卖本基金份额的情况。

## § 8 备查文件目录

### 8.1 备查文件目录

- 1、华富健康文娱灵活配置混合型证券投资基金基金合同
- 2、华富健康文娱灵活配置混合型证券投资基金托管协议
- 3、华富健康文娱灵活配置混合型证券投资基金招募说明书
- 4、报告期内华富健康文娱灵活配置混合型证券投资基金在指定报刊上披露的各项公告

### 8.2 存放地点

基金管理人、基金托管人处

### 8.3 查阅方式

投资者可于本基金管理人办公时间预约查阅，相关公开披露信息也可以登录基金管理人网站查阅。