

融通跨界成长灵活配置混合型证券投资基金 2016 年第 1 季度报告

2016 年 3 月 31 日

基金管理人：融通基金管理有限公司

基金托管人：中国工商银行股份有限公司

报告送出日期：2016 年 4 月 21 日

§ 1 重要提示

基金管理人的董事会及董事保证本报告中所载资料不存在虚假记载、误导性陈述或重大遗漏，并对其内容的真实性、准确性和完整性承担个别及连带责任。

基金托管人中国工商银行股份有限公司根据本基金合同规定，于 2016 年 4 月 18 日复核了本报告中的财务指标、净值表现和投资组合报告等内容，保证复核内容不存在虚假记载、误导性陈述或者重大遗漏。

基金管理人承诺以诚实信用、勤勉尽责的原则管理和运用基金资产，但不保证基金一定盈利。

基金的过往业绩并不代表其未来表现。投资有风险，投资者在作出投资决策前应仔细阅读本基金的招募说明书。

本报告中财务资料未经审计。

本报告期自 2016 年 1 月 1 日起至 2016 年 3 月 31 日止。

§ 2 基金产品概况

基金简称	融通跨界成长灵活配置混合
交易代码	001830
前端交易代码	001830
后端交易代码	001831
基金运作方式	契约型开放式
基金合同生效日	2015 年 9 月 30 日
报告期末基金份额总额	163,005,278.82 份
投资目标	本基金重点投资于进行跨界发展的公司，在合理控制投资风险的基础上，力争把握该类型公司的投资机会，获取基金资产的长期稳健增值。
投资策略	本基金的资产配置策略主要是通过对宏观经济周期运行规律的研究，基于定量与定性相结合的宏观及市场分析，确定组合中股票、债券、货币市场工具及其他金融工具的比例，规避系统性风险。
业绩比较基准	沪深 300 指数收益率×50%+中债综合全价（总值）指数收益率×50%。
风险收益特征	本基金为混合型基金，其预期收益及预期风险水平高于债券型基金和货币市场基金，但低于股票型基金，属于中等预期收益和预期风险水平的投资品种。
基金管理人	融通基金管理有限公司
基金托管人	中国工商银行股份有限公司

§ 3 主要财务指标和基金净值表现

3.1 主要财务指标

单位：人民币元

主要财务指标	报告期（2016年1月1日—2016年3月31日）
1. 本期已实现收益	-24,554,170.56
2. 本期利润	-43,164,076.53
3. 加权平均基金份额本期利润	-0.2191
4. 期末基金资产净值	164,269,536.46
5. 期末基金份额净值	1.008

注：（1）所述基金业绩指标不包括持有人认购或交易基金的各项费用，计入费用后实际收益水平要低于所列数字；

（2）本期已实现收益指基金本期利息收入、投资收益、其他收入（不含公允价值变动收益）扣除相关费用后的余额，本期利润为本期已实现收益加上本期公允价值变动收益。

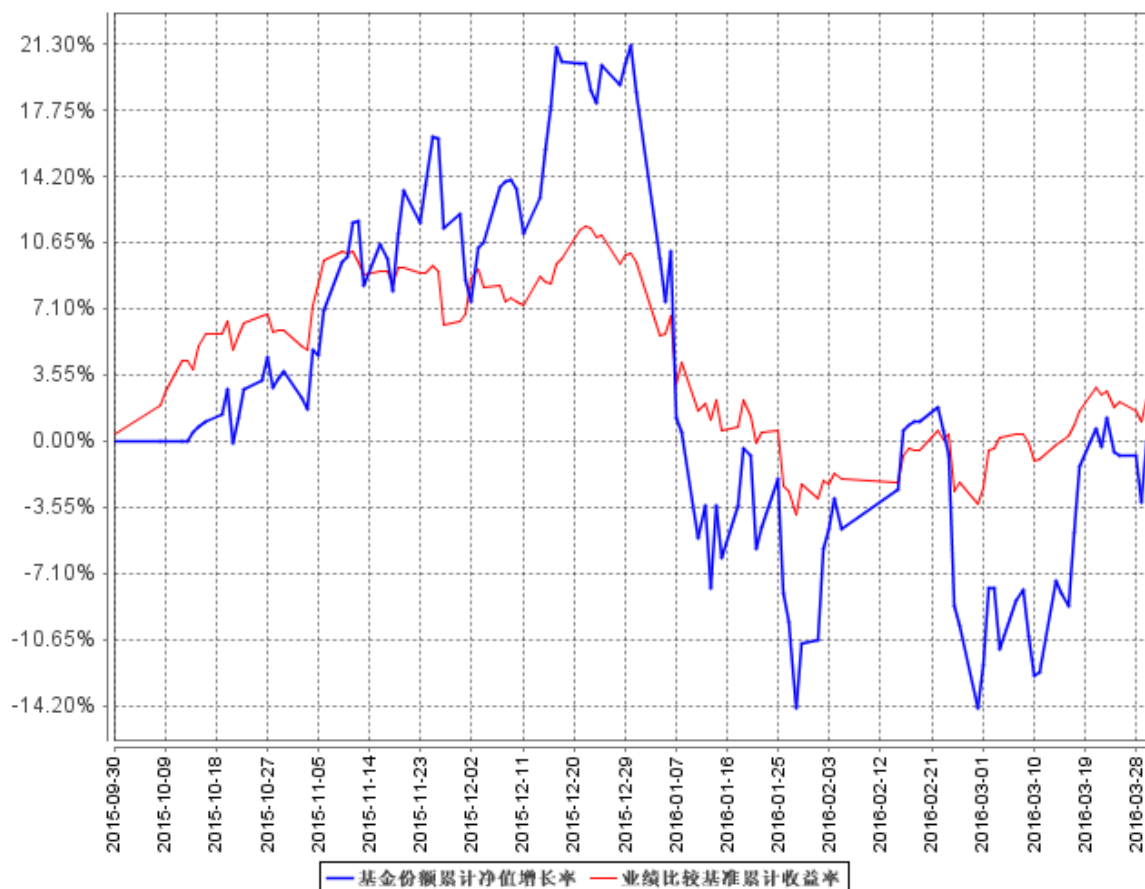
3.2 基金净值表现

3.2.1 本报告期基金份额净值增长率及其与同期业绩比较基准收益率的比较

阶段	净值增长率 ①	净值增长率 标准差②	业绩比较基 准收益率③	业绩比较基 准收益率标准差 ④	①—③	②—④
过去三个月	-15.08%	3.38%	-6.57%	1.22%	-8.51%	2.16%

3.2.2 自基金合同生效以来基金累计净值增长率变动及其与同期业绩比较基准收益率变动的比较

基金份额累计净值增长率与同期业绩比较基准收益率的历史走势对比图



注：1、本基金合同生效日为 2015 年 9 月 30 日。

2、本基金的建仓期为自合同生效日起 6 个月，截止报告期末，各项资产配置比例符合规定。

§ 4 管理人报告

4.1 基金经理（或基金经理小组）简介

姓名	职务	任本基金的基金经理期限		证券从业年限	说明
		任职日期	离任日期		
商小虎	本基金、融通中国风 1 号灵活配置混合的基金经理	2015 年 9 月 30 日	-	14	上海社会科学院经济学博士，澳门大学及上海社会科学院经济学硕士，复旦大学经济学本科，美国特许金融分析师（CFA），十四年证券及投资从业经历。历任日本东京三菱银行旗下和昇证券行业分析员、上

					海国际集团（就任时为上海国有资产经营有限公司）投资经理并被选派至香港子公司任职副总经理、中银国际证券资产管理部副总经理，现任融通基金投资总监。
--	--	--	--	--	---

4.2 管理人对报告期内本基金运作遵规守信情况的说明

报告期内，本基金管理人严格遵守《证券投资基金法》等有关法律法规和本基金合同的规定，本着诚实信用、勤勉尽责的原则管理和运用基金资产，在严格控制风险的基础上，为基金持有人谋求最大利益，无损害基金持有人利益的行为，本基金投资组合符合有关法律法规的规定及基金合同的约定。

4.3 公平交易专项说明

4.3.1 公平交易制度的执行情况

本基金管理人一直坚持公平对待旗下所有投资组合的原则，并制定了相应的制度和流程，在授权、研究、决策、交易和业绩评估等各个环节保证公平交易制度的严格执行。报告期内，本基金管理人严格执行了公平交易的原则和制度。

4.3.2 异常交易行为的专项说明

本基金报告期内未发生异常交易。

4.4 报告期内基金的投资策略和业绩表现说明

4.4.1 报告期内基金投资策略和运作分析

2016 年 1-2 月市场在外围风险向内传递过程中经历了一轮快速下跌，快速下跌后市场风险有一定程度释放。3 月份以来市场反弹的核心逻辑为宏观经济见底的憧憬以及流动性宽松的估值修复行情。融通跨界成长基金在 2016 年一季度坚持跨界成长的组合构建思路，重点持有精选的品种，通过研究创造价值，力争为持有人获取风险调整后的稳定收益。

我们预期二季度工业部门应该伴随更多的库存积累，持续验证总需求的消化能力。如此需要跟踪实际情况的变化：房地产投资增长的持续性、基建落地、国企改革推进的情况。这期间基本面领跑市场预期之时可能会出现今年周期的第二波买点。不论是库存周期继续回补，还是政府政策的持续推进，短期相对稳定的环境应该能持续，这是成长股估值稳定的基础。股票供需层面实际上需要重点关注反弹过程中大小非可能的减持压力。我们倾向于认为成长股会是一个去伪存真

的行情。周期品在总需求企稳、产能供给短期受限的背景下，存在一定的盈利能力上行的弹性。

4.4.2 报告期内基金的业绩表现

本报告期内基金份额净值增长率为-15.08%，同期业绩比较基准收益率为-6.57%。

4.5 报告期内基金持有人数或基金资产净值预警说明

无。

§ 5 投资组合报告

5.1 报告期末基金资产组合情况

序号	项目	金额（元）	占基金总资产的比例（%）
1	权益投资	155,858,464.67	94.37
	其中：股票	155,858,464.67	94.37
2	基金投资	-	-
3	固定收益投资	-	-
	其中：债券	-	-
	资产支持证券	-	-
4	贵金属投资	-	-
5	金融衍生品投资	-	-
6	买入返售金融资产	-	-
	其中：买断式回购的买入返售金融资产	-	-
7	银行存款和结算备付金合计	8,484,513.41	5.14
8	其他资产	805,306.15	0.49
9	合计	165,148,284.23	100.00

5.2 报告期末按行业分类的股票投资组合

代码	行业类别	公允价值（元）	占基金资产净值比例（%）
A	农、林、牧、渔业	-	-
B	采矿业	-	-
C	制造业	55,768,105.25	33.95
D	电力、热力、燃气及水生产和供应业	-	-
E	建筑业	13,206,043.63	8.04
F	批发和零售业	20,251,444.52	12.33
G	交通运输、仓储和邮政业	-	-
H	住宿和餐饮业	-	-
I	信息传输、软件和信息技术服务业	14,743,783.89	8.98
J	金融业	-	-
K	房地产业	7,830,000.00	4.77

L	租赁和商务服务业	-	-
M	科学研究和技术服务业	7,237,152.73	4.41
N	水利、环境和公共设施管理业	-	-
O	居民服务、修理和其他服务业	-	-
P	教育	-	-
Q	卫生和社会工作	-	-
R	文化、体育和娱乐业	36,821,934.65	22.42
S	综合	-	-
	合计	155,858,464.67	94.88

5.3 报告期末按公允价值占基金资产净值比例大小排序的前十名股票投资明细

序号	股票代码	股票名称	数量（股）	公允价值（元）	占基金资产净值比例（%）
1	300364	中文在线	153,956	15,611,138.40	9.50
2	002717	岭南园林	339,749	13,206,043.63	8.04
3	002640	跨境通	389,990	13,205,061.40	8.04
4	002127	南极电商	737,405	12,904,587.50	7.86
5	002343	慈文传媒	229,945	11,150,033.05	6.79
6	000673	当代东方	369,881	10,060,763.20	6.12
7	600622	嘉宝集团	600,000	7,830,000.00	4.77
8	000060	中金岭南	600,000	6,702,000.00	4.08
9	002410	广联达	419,879	5,685,161.66	3.46
10	002037	久联发展	329,999	5,633,082.93	3.43

5.4 报告期末按债券品种分类的债券投资组合

本基金本报告期末未持有债券。

5.5 报告期末按公允价值占基金资产净值比例大小排序的前五名债券投资明细

本基金本报告期末未持有债券。

5.6 报告期末按公允价值占基金资产净值比例大小排序的前十名资产支持证券投资明细

本基金本报告期末未持有资产支持证券。

5.7 报告期末按公允价值占基金资产净值比例大小排序的前五名贵金属投资明细

本基金本报告期末未持有贵金属。

5.8 报告期末按公允价值占基金资产净值比例大小排序的前五名权证投资明细

本基金本报告期末未持有权证。

5.9 报告期末本基金投资的股指期货交易情况说明

5.9.1 报告期末本基金投资的股指期货持仓和损益明细

本基金本报告期末未持有股指期货。

5.9.2 本基金投资股指期货的投资政策

本基金本报告期末投资股指期货。

5.10 报告期末本基金投资的国债期货交易情况说明

5.10.1 本期国债期货投资政策

本基金本报告期末投资国债期货。

5.10.2 报告期末本基金投资的国债期货持仓和损益明细

本基金本报告期末未持有国债期货。

5.10.3 本期国债期货投资评价

本基金本报告期末投资国债期货。

5.11 投资组合报告附注

5.11.1 本基金投资的前十名证券的发行主体报告期内没有被监管部门立案调查，没有在报告编制日前一年内受到公开谴责、处罚的情形。

5.11.2 本基金投资的前十名股票未超出本基金合同规定的备选股票库。

5.11.3 其他资产构成

序号	名称	金额（元）
1	存出保证金	176,390.68
2	应收证券清算款	-
3	应收股利	-
4	应收利息	2,370.13
5	应收申购款	626,545.34
6	其他应收款	-
7	待摊费用	-
8	其他	-
9	合计	805,306.15

5.11.4 报告期末持有的处于转股期的可转换债券明细

本基金本报告期末未持有处于转股期的可转换债券。

5.11.5 报告期末前十名股票中存在流通受限情况的说明

序号	股票代码	股票名称	流通受限部分的公允价值(元)	占基金资产净值比例(%)	流通受限情况说明
1	002717	岭南园林	13,206,043.63	8.04	重大事项停牌

§ 6 开放式基金份额变动

单位：份

报告期期初基金份额总额	215,319,922.68
报告期期间基金总申购份额	29,772,849.65
减：报告期期间基金总赎回份额	82,087,493.51
报告期期间基金拆分变动份额（份额减少以“-”填列）	-
报告期期末基金份额总额	163,005,278.82

§ 7 基金管理人运用固有资金投资本基金情况

7.1 基金管理人持有本基金份额变动情况

单位：份

报告期期初管理人持有的本基金份额	-
报告期期间买入/申购总份额	9,301,395.35
报告期期间卖出/赎回总份额	-
报告期期末管理人持有的本基金份额	9,301,395.35
报告期期末持有的本基金份额占基金总份额比例(%)	5.71

7.2 基金管理人运用固有资金投资本基金交易明细

序号	交易方式	交易日期	交易份额(份)	交易金额(元)	适用费率
1	网上直销申购	2016年1月 5日	9,301,395.35	9,999,000.00	0.01%
合计			9,301,395.35	9,999,000.00	

§ 8 备查文件目录

8.1 备查文件目录

- (一) 《融通跨界成长灵活配置混合型证券投资基金基金合同》
- (二) 《融通跨界成长灵活配置混合型证券投资基金托管协议》
- (三) 《融通跨界成长灵活配置混合型证券投资基金招募说明书》
- (四) 中国证监会批准融通跨界成长灵活配置混合型证券投资基金设立的文件
- (五) 融通基金管理有限公司业务资格批件和营业执照
- (六) 报告期内在指定报刊上披露的各项公告

8.2 存放地点

基金管理、基金托管人处。

8.3 查阅方式

投资者可在营业时间免费查阅，也可按工本费购买复印件，或登陆本基金管理人网站 www.rtfund.com 查询。

融通基金管理有限公司

2016 年 4 月 21 日