

# 华泰柏瑞量化优选灵活配置混合型证券投资 基金 2016 年第 1 季度报告

2016 年 3 月 31 日

基金管理人：华泰柏瑞基金管理有限公司

基金托管人：中国建设银行股份有限公司

报告送出日期：2016 年 4 月 20 日

## §1 重要提示

基金管理人的董事会及董事保证本报告所载资料不存在虚假记载、误导性陈述或重大遗漏，并对其内容的真实性、准确性和完整性承担个别及连带责任。

基金托管人中国建设银行股份有限公司根据本基金合同规定，于 2016 年 4 月 19 日复核了本报告中的财务指标、净值表现和投资组合报告等内容，保证复核内容不存在虚假记载、误导性陈述或者重大遗漏。

基金管理人承诺以诚实信用、勤勉尽责的原则管理和运用基金资产，但不保证基金一定盈利。

基金的过往业绩并不代表其未来表现。投资有风险，投资者在作出投资决策前应仔细阅读本基金的招募说明书。

本报告中的财务资料未经审计。

本报告期自 2016 年 1 月 1 日起至 2016 年 3 月 31 日止。

## §2 基金产品概况

基金简称	华泰柏瑞量化优选混合
交易代码	000877
基金运作方式	契约型开放式
基金合同生效日	2014 年 12 月 17 日
报告期末基金份额总额	225,532,021.97 份
投资目标	利用定量投资模型，在有效控制风险的前提下，追求资产的长期增值，力争实现超越业绩比较基准的投资回报。
投资策略	本基金投资策略如下：1、股票投资策略：本基金主要通过定量投资模型，选取并持有预期收益较好的股票构成投资组合，在有效控制风险的前提下，力争实现超越业绩比较基准的投资回报。但在极端市场情况下，为保护投资者的本金安全，股票资产比例可降至 0%。2、固定收益资产投资策略：本基金固定收益资产投资的目的是在保证基金资产流动性的基础上，有效利用基金资产，提高基金资产的投资收益。3、资产支持证券投资策略：在对市场利率环境深入研究的基础上，本基金投资于资产支持证券将采用久期配置策略与期限结构配置策略，结合定量分析和定性分析的方法，综合分析资产支持证券

	<p>的利率风险、提前偿付风险、流动性风险、税收溢价等因素，选择具有较高投资价值的资产支持证券进行配置。4、权证投资策略：权证为本基金辅助性投资工具，其投资原则为有利于基金资产增值，有利于加强基金风险控制。本基金在权证投资中将权证标的证券的基本面进行研究，同时综合考虑权证定价模型、市场供求关系、交易制度设计等多种因素对权证进行定价。5、其他金融衍生工具投资策略：在法律法规允许的范围内，本基金可基于谨慎原则运用股指期货等相关金融衍生工具对基金投资组合进行管理，以套期保值为目的，对冲系统性风险和某些特殊情况下的流动性风险，提高投资效率。本基金主要采用流动性好、交易活跃的衍生品合约，通过多头或空头套期保值等策略进行套期保值操作。若法律法规或监管机构以后允许基金投资如期权、互换等其他金融衍生品种，本基金将以风险管理和组合优化为目的，根据届时法律法规的相关规定参与投资。</p>
业绩比较基准	95%*沪深 300 指数收益率+5%*银行活期存款利率（税后）
风险收益特征	本基金为混合型基金，其预期风险与收益高于债券型基金与货币市场基金，低于股票型基金。
基金管理人	华泰柏瑞基金管理有限公司
基金托管人	中国建设银行股份有限公司

### §3 主要财务指标和基金净值表现

#### 3.1 主要财务指标

单位：人民币元

主要财务指标	报告期（2016年1月1日—2016年3月31日）
1. 本期已实现收益	-27,414,433.94
2. 本期利润	-45,669,449.30
3. 加权平均基金份额本期利润	-0.1900
4. 期末基金资产净值	268,745,400.85
5. 期末基金份额净值	1.1916

注：1、所述基金业绩指标不包括持有人认购或交易基金的各项费用，计入费用后实际收益水平要低于所列数字。

2、本期已实现收益指基金本期利息收入、投资收益、其他收入（不含公允价值变动收益）扣除相关费用后的余额，本期利润为本期已实现收益加上本期公允价值变动收益。

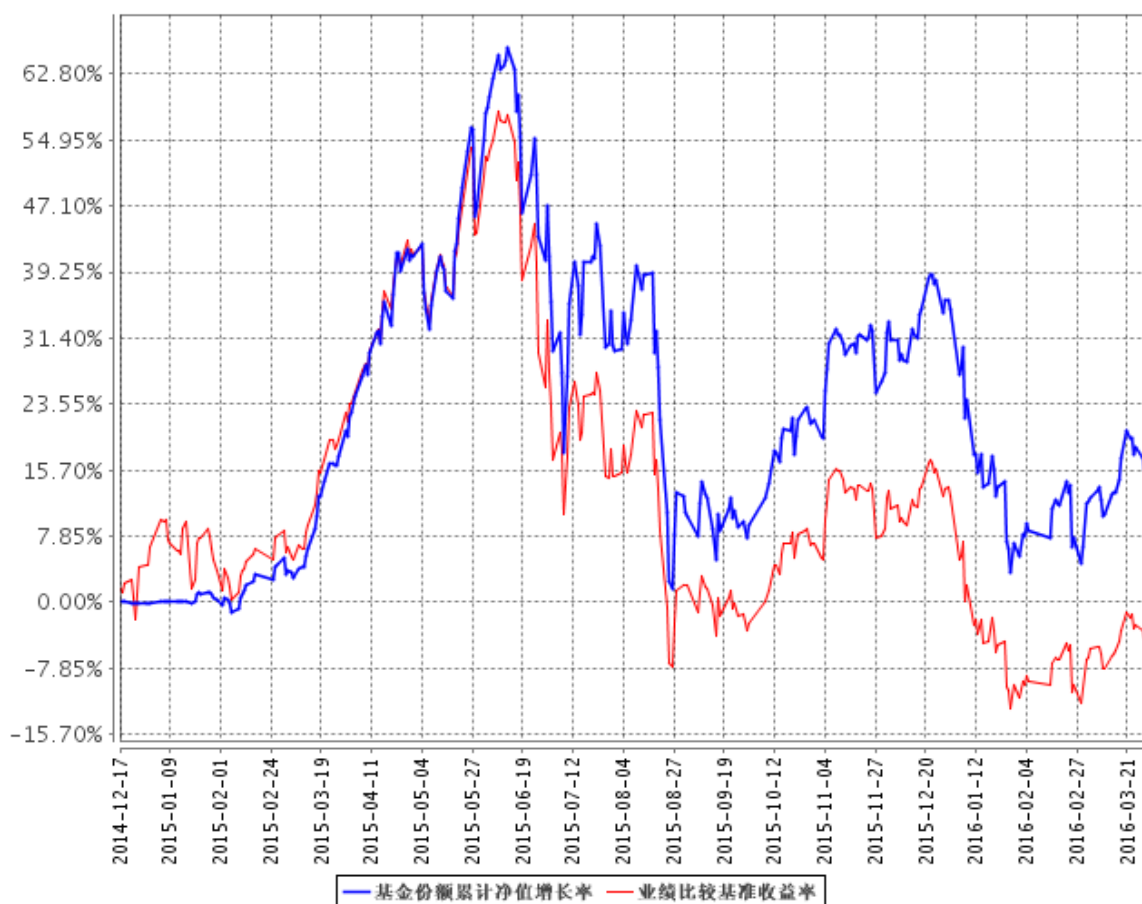
### 3.2 基金净值表现

#### 3.2.1 本报告期基金份额净值增长率及其与同期业绩比较基准收益率的比较

阶段	净值增长率 ①	净值增长率 标准差②	业绩比较基 准收益率③	业绩比较基 准 收益率标准差 ④	①—③	②—④
过去三个月	-11.67%	2.46%	-13.03%	2.31%	1.36%	0.15%

#### 3.2.2 自基金合同生效以来基金累计净值增长率变动及其与同期业绩比较基准收益率变动的比较

基金份额累计净值增长率与同期业绩比较基准收益率的历史走势对比图



注：1、图示日期为 2014 年 12 月 17 日至 2016 年 3 月 31 日。

2、按基金合同规定，本基金自基金合同生效日起 6 个月内为建仓期，截至报告日本基金的各项投资比例已达到基金合同第十二部分（二）投资范围中规定的各项比例：本基金股票资产的投资比例占基金资产的 0-95%；在扣除股指期货合约需缴纳的交易保证金后，现金和到期日在一年以内的政府债券的投资比例不低于基金资产净值的 5%。

## §4 管理人报告

### 4.1 基金经理（或基金经理小组）简介

姓名	职务	任本基金的基金经理期限		证券从业年限	说明
		任职日期	离任日期		
盛豪	量化投资部副总监、本基金的基金经理	2015 年 10 月 13 日	-	8	英国剑桥大学数学系硕士。2007 年 10 月至 2010 年 3 月任 Wilshire Associates 量化研究员，2010 年 11 月至 2012 年 8 月任 Goldenberg Hehmeyer Trading Company 交易员。2012 年 9 月加入华泰柏瑞基金管理有限公司，历任量化投资部研究员、基金经理助理。2015 年 1 月起任量化投资部副总监，2015 年 10 月起任华泰柏瑞量化优选灵活配置混合型证券投资基金和华泰柏瑞量化驱动灵活配置混合型证券投资基金的基金经理。
田汉卿	副总经理、本基金的基金经理	2014 年 12 月 17 日	-	13	副总经理。曾在美国巴克莱全球投资管理有限公司（BGI）担任投资经理，2012 年 8 月加入华泰柏瑞基金管理有限公司，2013 年 8 月起任华泰柏瑞量化增强混合型证券投资基金的基金经理，2013 年 10 月起任公司副总经理，2014 年 12 月起任华泰柏瑞量化优选灵活配置混合型证券投资基金的基金经理，2015 年 3 月起任华泰

					<p>柏瑞量化先行混合型证券投资基金的基金经理和华泰柏瑞量化驱动灵活配置混合型证券投资基金的基金经理，2015 年 6 月起任华泰柏瑞量化智慧灵活配置混合型证券投资基金的基金经理和华泰柏瑞量化绝对收益策略定期开放混合型发起式证券投资基金的基金经理。</p> <p>本科与研究生毕业于清华大学，MBA 毕业于美国加州大学伯克利分校哈斯商学院。</p>
--	--	--	--	--	--

#### 4.2 管理人对报告期内本基金运作合规守信情况的说明

报告期内本基金的运作符合相关法律、法规以及基金合同的约定，不存在损害基金持有人利益的行为。

#### 4.3 公平交易专项说明

##### 4.3.1 公平交易制度的执行情况

报告期内，本基金管理人根据《证券投资基金管理公司公平交易制度指导意见》的要求，通过科学完善的制度及流程，从事前、事中和事后等环节严格控制不同基金之间可能的利益输送。首先投资部和研究部通过规范的决策流程来确保公平对待不同投资组合。其次交易部对投资指令的合规性、有效性及合理性进行独立审核，在交易过程中启用投资交易系统中的公平交易模块，确保公平交易的实施。同时，风险管理部对报告期内的交易进行日常监控和分析评估。

本报告期内，上述公平交易制度总体执行情况良好。

##### 4.3.2 异常交易行为的专项说明

报告期内未发现本基金存在异常交易行为。本报告期内无下列情况：所有投资组合参与的交易所公开竞价同日反向交易成交较少的单边交易量超过该证券当日成交量的 5%。

## 4.4 报告期内基金的投资策略和业绩表现说明

### 4.4.1 报告期内基金投资策略和运作分析

15 年四季度市场走出一波较为强劲的反弹，我们认为中小盘和创业板有些泡沫，所以适当降低了中小创股票的配置，但是 16 年年初的熔断打断了大小盘的风格切换，之后我们略微调低了银行股的配置。

根据公募基金相关法规和本基金合同，我们可以使用股指期货代替一部分现货仓位。本报告期间，股指期货仍然大幅贴水，我们选择保持一定比例的股指期货长仓，一方面获取比较确定的超额收益，另一方面提升组合流动性，并在合适的时机对股指期货进行了移仓。

### 4.4.2 报告期内基金的业绩表现

截至本报告期末，本基金份额净值为 1.1916 元，基金份额净值下降 11.67%，本基金的业绩比较基准下降 13.03%。

## 4.5 管理人对宏观经济、证券市场及行业走势的简要展望

A 股市场在经历了 2015 年的大幅波动之后，2016 年开年又进一步大幅下挫。在经历了 3 月份市场的回暖之后，当前市场还有不少人偏悲观，仍有人预期 2016 年可能是一个震荡下行的市场。但在当前的市场点位上，我们仍认为下行的空间不会太大，除非发生金融危机。

尽管今年境外境内的不确定性因素很多，国内经济基本面较弱，也面临去产能调结构的压力，当前股市投资者的信心也比较脆弱，但我们认为 A 股市场今年应该还是有一定的机会。根本的驱动因素还是大量资金依然缺少合适的投资方向，而 A 股市场在风险释放之后依然会是一个不错的选择。

由于投资人市场观点的分歧（对市场来说是好事），我们预期 2016 年的 A 股市场波动性会比较大，但总体不会太差，尤其是下半年，可能会有不错的机会。另外，当前时点中小创的估值仍然相对偏高。我们认为今年年初本来可能的大小盘风格切换被熔断机制打断了，但今年的某个时点大概率上还是会发生。所以，尽管有去产能的因素，我们仍然认为 2016 年中大盘的机会可能好于小盘。

当前，我们认为 A 股风险已经得到一定的释放，有些股票也出现了超跌的状态，所以以沪深 300 为基准的量化优选基金进入正常满仓运作状态，通过选股获取较为稳定的超额收益。

## §5 投资组合报告

### 5.1 报告期末基金资产组合情况

序号	项目	金额（元）	占基金总资产的比例（%）
1	权益投资	231,233,865.67	84.20
	其中：股票	231,233,865.67	84.20
2	固定收益投资	10,010,000.00	3.64
	其中：债券	10,010,000.00	3.64

	资产支持证券	-	-
3	贵金属投资	-	-
4	金融衍生品投资	-	-
5	买入返售金融资产	10,000,000.00	3.64
	其中：买断式回购的买入返售金融资产	-	-
6	银行存款和结算备付金合计	18,203,138.06	6.63
7	其他资产	5,177,462.87	1.89
8	合计	274,624,466.60	100.00

## 5.2 报告期末按行业分类的股票投资组合

代码	行业类别	公允价值（元）	占基金资产净值比例（%）
A	农、林、牧、渔业	-	-
B	采矿业	2,370,927.24	0.88
C	制造业	94,387,975.52	35.12
D	电力、热力、燃气及水生产和供应业	11,499,119.88	4.28
E	建筑业	10,978,488.98	4.09
F	批发和零售业	437,880.00	0.16
G	交通运输、仓储和邮政业	11,402,753.08	4.24
H	住宿和餐饮业	-	-
I	信息传输、软件和信息技术服务业	1,878,332.00	0.70
J	金融业	80,740,473.25	30.04
K	房地产业	16,085,704.72	5.99
L	租赁和商务服务业	-	-
M	科学研究和技术服务业	647,463.00	0.24
N	水利、环境和公共设施管理业	804,748.00	0.30
O	居民服务、修理和其他服务业	-	-
P	教育	-	-
Q	卫生和社会工作	-	-
R	文化、体育和娱乐业	-	-
S	综合	-	-
	合计	231,233,865.67	86.04

## 5.3 报告期末按公允价值占基金资产净值比例大小排序的前十名股票投资明细

序号	股票代码	股票名称	数量（股）	公允价值（元）	占基金资产净值比例（%）
----	------	------	-------	---------	--------------



1	601318	中国平安	304,748	9,694,033.88	3.61
2	000002	万 科A	402,200	7,565,382.00	2.82
3	601009	南京银行	422,743	6,806,162.30	2.53
4	601668	中国建筑	1,186,627	6,763,773.90	2.52
5	000858	五 粮 液	224,100	6,299,451.00	2.34
6	601166	兴业银行	400,164	6,214,546.92	2.31
7	600027	华电国际	1,039,958	5,875,762.70	2.19
8	002142	宁波银行	432,895	5,831,095.65	2.17
9	600109	国金证券	392,137	5,658,536.91	2.11
10	000413	东旭光电	702,500	5,423,300.00	2.02

#### 5.4 报告期末按债券品种分类的债券投资组合

序号	债券品种	公允价值（元）	占基金资产净值比例（%）
1	国家债券	-	-
2	央行票据	-	-
3	金融债券	10,010,000.00	3.72
	其中：政策性金融债	10,010,000.00	3.72
4	企业债券	-	-
5	企业短期融资券	-	-
6	中期票据	-	-
7	可转债	-	-
8	其他	-	-
9	合计	10,010,000.00	3.72

#### 5.5 报告期末按公允价值占基金资产净值比例大小排序的前五名债券投资明细

序号	债券代码	债券名称	数量（张）	公允价值（元）	占基金资产净值比例（%）
1	150416	15 农发 16	100,000	10,010,000.00	3.72

#### 5.6 报告期末按公允价值占基金资产净值比例大小排序的前十名资产支持证券投资明细

注：本基金本报告期末未持有资产支持证券。

#### 5.7 报告期末按公允价值占基金资产净值比例大小排序的前五名贵金属投资明细

注：本基金本报告期末未持有贵金属。

## 5.8 报告期末按公允价值占基金资产净值比例大小排序的前五名权证投资明细

注：本基金本报告期末未持有权证。

## 5.9 报告期末本基金投资的股指期货交易情况说明

### 5.9.1 报告期末本基金投资的股指期货持仓和损益明细

代码	名称	持仓量（买/卖）	合约市值（元）	公允价值变动（元）	风险说明
IF1604	沪深300股指期货1604	10	9,577,200.00	668,640.00	-
IF1609	沪深300股指期货1609	15	13,383,000.00	1,255,920.00	-
公允价值变动总额合计（元）					1,924,560.00
股指期货投资本期收益（元）					-3,684,660.00

### 5.9.2 本基金投资股指期货的投资政策

根据公募基金相关法规和本基金合同，我们可以使用股指期货代替一部分现货仓位。本报告期间，股指期货仍然大幅贴水，我们选择保持一定比例的股指期货长仓，一方面获取比较确定的超额收益，另一方面提升组合流动性，并在合适的时机对股指期货进行了移仓。

## 5.10 报告期末本基金投资的国债期货交易情况说明

### 5.10.1 本期国债期货投资政策

注：本基金本报告期末未持有国债期货。

### 5.10.2 报告期末本基金投资的国债期货持仓和损益明细

注：本基金本报告期末未持有国债期货。

### 5.10.3 本期国债期货投资评价

注：本基金本报告期末未持有国债期货。

## 5.11 投资组合报告附注

### 5.11.1

报告期内基金投资的前十名证券的发行主体没有被监管部门立案调查的情形，也没有在报告编制日前一年内受到公开谴责、处罚的情形。

### 5.11.2

基金投资的前十名股票中，没有投资于超出基金合同规定备选股票库之外的情形。

### 5.11.3 其他资产构成

序号	名称	金额（元）
1	存出保证金	4,662,444.70
2	应收证券清算款	291,375.08
3	应收股利	-
4	应收利息	207,079.79
5	应收申购款	16,563.30
6	其他应收款	-
7	待摊费用	-
8	其他	-
9	合计	5,177,462.87

### 5.11.4 报告期末持有的处于转股期的可转换债券明细

注：本基金本报告期末未持有处于转股期的可转换债券。

### 5.11.5 报告期末前十名股票中存在流通受限情况的说明

序号	股票代码	股票名称	流通受限部分的公允价值(元)	占基金资产净值比例(%)	流通受限情况说明
1	000002	万科A	7,565,382.00	2.82	重大事项停牌

## §6 开放式基金份额变动

单位：份

报告期期初基金份额总额	270,531,917.32
报告期期间基金总申购份额	30,093,247.99
减：报告期期间基金总赎回份额	75,093,143.34
报告期期间基金拆分变动份额（份额减少以“-”填列）	-
报告期期末基金份额总额	225,532,021.97

## §7 基金管理人运用固有资金投资本基金情况

### 7.1 基金管理人持有本基金份额变动情况

注：无。

## 7.2 基金管理人运用固有资金投资本基金交易明细

注：无。

## §8 备查文件目录

### 8.1 备查文件目录

- 1、本基金的中国证监会批准募集文件
- 2、本基金的《基金合同》
- 3、本基金的《招募说明书》
- 4、本基金的《托管协议》
- 5、基金管理人业务资格批件、营业执照
- 6、本基金的公告

### 8.2 存放地点

上海市浦东新区民生路 1199 弄证大五道口广场 1 号楼 17 层

### 8.3 查阅方式

投资者可在营业时间免费查阅，也可按工本费购买复印件。投资者对本报告如有疑问，可咨询基金管理人华泰柏瑞基金管理有限公司。客户服务热线：400-888-0001（免长途费）021-3878 4638 公司网址：[www.huatai-pb.com](http://www.huatai-pb.com)

华泰柏瑞基金管理有限公司  
2016 年 4 月 20 日