

国寿安保智慧生活股票型证券投资基金
2016 年第 1 季度报告
2016 年 3 月 31 日

基金管理人：国寿安保基金管理有限公司

基金托管人：中国建设银行股份有限公司

报告送出日期：2016 年 4 月 22 日

§1 重要提示

基金管理人的董事会及董事保证本报告所载资料不存在虚假记载、误导性陈述或重大遗漏，并对其内容的真实性、准确性和完整性承担个别及连带责任。

基金托管人中国建设银行股份有限公司根据本基金的基金合同规定，于 2016 年 4 月 21 日复核了本报告中的财务指标、净值表现和投资组合报告等内容，保证复核内容不存在虚假记载、误导性陈述或者重大遗漏。

基金管理人承诺以诚实信用、勤勉尽责的原则管理和运用基金资产，但不保证基金一定盈利。

基金的过往业绩并不代表其未来表现。投资有风险，投资者在作出投资决策前应仔细阅读本基金的招募说明书。

本报告中财务资料未经审计。

本报告期自 2016 年 1 月 1 日起至 3 月 31 日止。

§2 基金产品概况

基金简称	国寿安保智慧生活股票
交易代码	001672
基金运作方式	契约型开放式
基金合同生效日	2015 年 9 月 1 日
报告期末基金份额总额	832,833,867.27 份
投资目标	本基金在深入研究的基础上，自下而上精选开拓和建设智慧生活的上市公司，在严格控制投资风险的前提下，力求获得长期稳定的投资回报。
投资策略	在大类资产配置上，在具备足够多本基金所定义的投资标的时，优先考虑股票类资产的配置，剩余资产将配置于债券和现金等大类资产上。除主要的股票投资策略外，本基金还可通过债券投资策略以及衍生工具投资策略，进一步为基金组合规避风险、增强收益。本基金通过定量与定性相结合的方法分析宏观经济和证券市场发展趋势，评估市场的系统性风险和各类资产的预期收益与风险，据此合理制定和调整股票、债券等各类资产的比例，在保持总体风险水平相对稳定的基础上，力争投资组合的稳定增值。在债券类资产的投资上，将深入分析宏观经济、货币政策和利率变化趋势以及不同债券品种的收益率水平、流动性和信用风险等因素，以价值发现为基础，力求获取高于业绩基准的投资回报。
业绩比较基准	沪深 300 指数收益率 X80%+中债综合指数收益率（全价）X20%
风险收益特征	本基金为股票型基金，其预期风险和预期收益高于货币市场基金、债券型基金、混合型基金，属于证券投资基金中的高风险

	/高收益品种。
基金管理人	国寿安保基金管理有限公司
基金托管人	中国建设银行股份有限公司

§3 主要财务指标和基金净值表现

3.1 主要财务指标

单位：人民币元

主要财务指标	报告期（2016年1月1日—2016年3月31日）
1. 本期已实现收益	-69,666,259.48
2. 本期利润	-174,242,817.23
3. 加权平均基金份额本期利润	-0.1865
4. 期末基金资产净值	881,334,373.40
5. 期末基金份额净值	1.058

注：本期已实现收益指基金本期利息收入、投资收益、其他收入（不含公允价值变动收益）扣除相关费用后的余额，本期利润为本期已实现收益加上本期公允价值变动收益。

上述基金业绩指标不包括持有人交易基金的各项费用，计入费用后投资人的实际收益水平要低于所列数字。

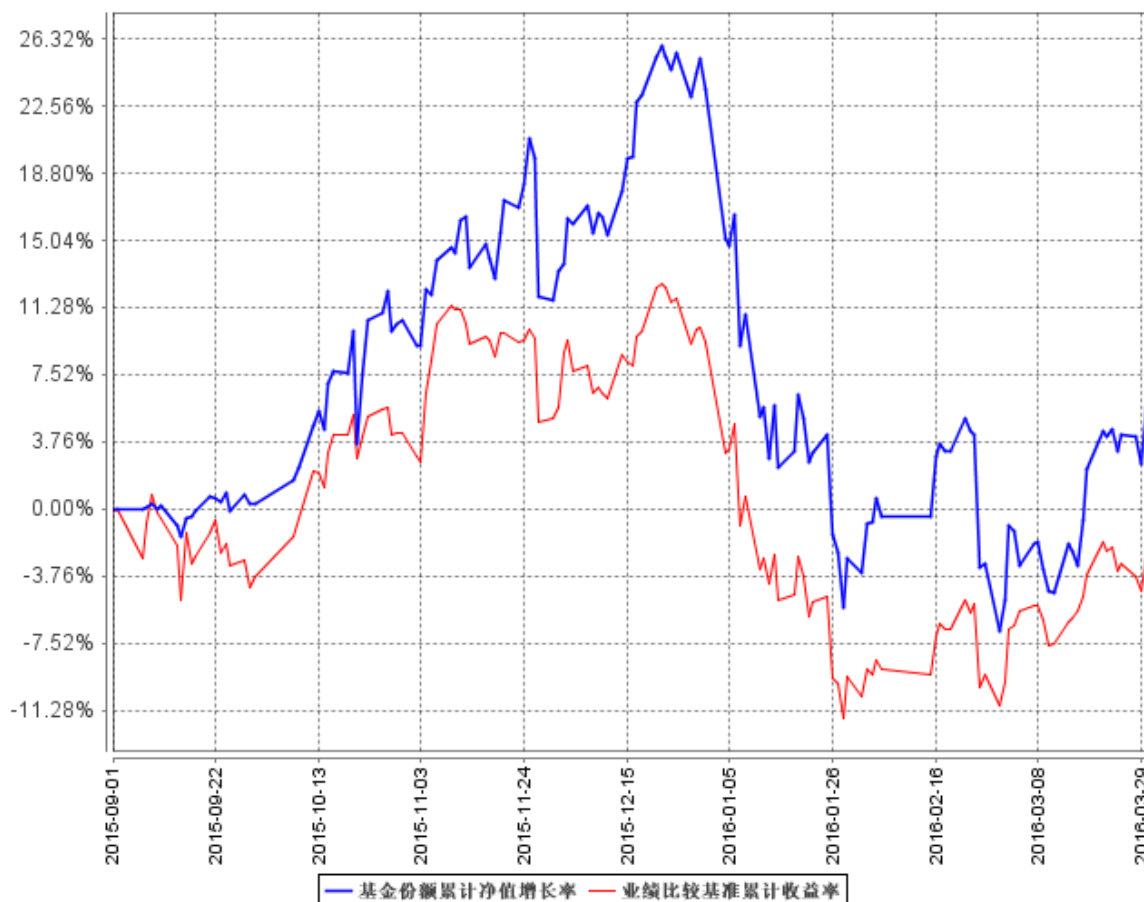
3.2 基金净值表现

3.2.1 本报告期基金份额净值增长率及其与同期业绩比较基准收益率的比较

阶段	净值增长率 ①	净值增长率 标准差②	业绩比较基 准收益率③	业绩比较基准 收益率标准差 ④	①—③	②—④
过去三个月	-14.33%	2.54%	-10.85%	1.94%	-3.48%	0.60%

3.2.2 自基金合同生效以来基金累计净值增长率变动及其与同期业绩比较基准收益率变动的比较

基金份额累计净值增长率与同期业绩比较基准收益率的历史走势对比图



注：本基金基金合同生效日为 2015 年 9 月 1 日，按照本基金的基金合同规定，自基金合同生效之日起 6 个月内使基金的投资组合比例符合基金合同关于投资范围和投资限制的有关约定。本基金建仓期结束时各项资产配置比例符合基金合同约定。

§4 管理人报告

4.1 基金经理（或基金经理小组）简介

姓名	职务	任本基金的基金经理期限		证券从业年限	说明
		任职日期	离任日期		
吴坚	基金经理	2015 年 9 月 1 日	-	8 年	吴坚先生，博士研究生。曾任中国建设银行云南分行副经理、中国人寿资产管理有限公司一级研究员，现任国寿安保沪深 300 指数型证券投资基金、国寿安保中证

					养老产业指数分级证券投资基金、国寿安保智慧生活股票型证券投资基金、国寿安保成长优选股票型证券投资基金及国寿安保稳健增利混合型证券投资基金基金经理。
张琦	基金经理	2015 年 9 月 23 日	-	11 年	2005 年 1 月至 2015 年 5 月，任职中银基金管理有限公司研究员、基金经理助理、基金经理等职，2015 年 6 月加入国寿安保基金管理有限公司，现任国寿安保智慧生活股票型证券投资基金、国寿安保成长优选股票型证券投资基金及国寿安保核心产业灵活配置混合型证券投资基金基金经理。

注：证券从业的含义遵从行业协会《证券从业人员资格管理办法》的相关规定。

4.2 管理人对报告期内本基金运作合规守信情况的说明

报告期内，本基金管理人严格遵守《证券投资基金法》、《国寿安保智慧生活股票型证券投资基金基金合同》及其他相关法律法规的规定，本着诚实守信、勤勉尽责的原则管理和运作基金资产，在严格控制风险的基础上，为基金份额持有人谋求最大利益。本报告期内，本基金运作合法合规，不存在违反基金合同和损害基金份额持有人利益的行为。

4.3 公平交易专项说明

4.3.1 公平交易制度的执行情况

报告期内，本基金管理人严格执行了《证券投资基金管理公司公平交易制度指导意见》和公司制定的公平交易相关制度。本报告期，不存在损害投资者利益的不公平交易行为。

4.3.2 异常交易行为的专项说明

报告期内，本基金未发生违法违规且对基金财产造成损失的异常交易行为；且不存在所有投资组合参与的交易所公开竞价同日反向交易成交较少的单边交易量超过该证券当日成交量的 5% 的情形。

4.4 报告期内基金投资策略和业绩表现说明

4.4.1 公平交易专项说明

2016 年一季度，在内外部宏观因素的影响之下，A 股市场出现了较大幅度的下跌，上证指数跌幅为 15.12%，创业板综合指数跌幅为 19.31%。市场风险偏好发生逆转，以 TMT 为代表的成长股跌幅较大，大盘蓝筹股则体现出较好的抗跌性。市场信心一度溃散，成交量大幅萎缩，三月份开始的市场反弹逐步修复了投资者过于悲观的预期。伴随供给侧改革的推进，以及通胀预期的逐步抬升，周期股的市场表现较为突出。热点主题并不活跃，智能驾驶、人工智能等成为为数不多的表现较好的热点主题。

2016 年一季度，国寿安保智慧生活基金逐步完成了建仓期，转入正常运作阶段。基金整体的配置偏向大消费，并兼顾了蓝筹和成长风格。由于年初的两次“熔断”，缩小了基金进行大幅调仓的时间窗口，在后续的基金运作中，我们逐步降低了基金组合的整体估值水平，并使得配置更加趋向均衡。从整个一季度来看，所配置的蓝筹股和部分消费股体现出了较好的抗跌性，而部分估值较高的成长股则拖累了相对业绩表现。截至 2016 年 3 月 31 日，基金组合中持有的股票市值占资产净值比例为 92.70%，持有的债券市值比例为 0。

4.4.2 报告期内基金的业绩表现

截至 2016 年 3 月 31 日为止，本基金的单位净值为 1.058 元，本基金的累计单位净值为 1.058 元。季度内本基金份额净值增长率为-14.33%，同期业绩比较基准收益率为-10.85%。

4.5 报告期内基金持有人数或基金资产净值预警说明

无。

§5 投资组合报告

5.1 报告期末基金资产组合情况

序号	项目	金额（元）	占基金总资产的比例（%）
1	权益投资	816,986,074.00	92.43
	其中：股票	816,986,074.00	92.43
2	基金投资	-	-
3	固定收益投资	-	-
	其中：债券	-	-
	资产支持证券	-	-
4	贵金属投资	-	-
5	金融衍生品投资	-	-
6	买入返售金融资产	-	-
	其中：买断式回购的买入返售金融资产	-	-
7	银行存款和结算备付金合计	66,384,481.26	7.51
8	其他资产	518,117.55	0.06
9	合计	883,888,672.81	100.00

5.2 报告期末按行业分类的股票投资组合

5.2.1 报告期末按行业分类的境内股票投资组合

代码	行业类别	公允价值（元）	占基金资产净值比例（%）
A	农、林、牧、渔业	-	-
B	采矿业	-	-
C	制造业	550,601,063.31	62.47
D	电力、热力、燃气及水生产和供应业	-	-
E	建筑业	-	-
F	批发和零售业	53,965,505.57	6.12
G	交通运输、仓储和邮政业	21,161,312.94	2.40
H	住宿和餐饮业	-	-
I	信息传输、软件和信息技术服务业	19,710,187.49	2.24
J	金融业	-	-
K	房地产业	72,166,029.48	8.19
L	租赁和商务服务业	22,142,794.19	2.51
M	科学研究和技术服务业	-	-
N	水利、环境和公共设施管理业	67,761,058.06	7.69
O	居民服务、修理和其他服务业	-	-
P	教育	-	-

Q	卫生和社会工作	-	-
R	文化、体育和娱乐业	9,478,122.96	1.08
S	综合	-	-
	合计	816,986,074.00	92.70

5.3 报告期末按公允价值占基金资产净值比例大小排序的前十名股票投资明细

序号	股票代码	股票名称	数量（股）	公允价值（元）	占基金资产净值比例（%）
1	600305	恒顺醋业	1,539,949	31,707,549.91	3.60
2	000860	顺鑫农业	1,252,343	27,413,788.27	3.11
3	603899	晨光文具	718,950	27,068,467.50	3.07
4	002701	奥瑞金	999,905	24,397,682.00	2.77
5	000888	峨眉山 A	1,895,386	23,711,278.86	2.69
6	600499	科达洁能	1,500,000	23,550,000.00	2.67
7	600535	天士力	600,000	23,298,000.00	2.64
8	600398	海澜之家	1,993,936	22,950,203.36	2.60
9	600138	中青旅	1,059,971	22,142,794.19	2.51
10	002138	顺络电子	1,574,330	21,851,700.40	2.48

5.4 报告期末按债券品种分类的债券投资组合

本基金本报告期末未持有债券。

5.5 报告期末按公允价值占基金资产净值比例大小排序的前五名债券投资明细

本基金本报告期末未持有债券。

5.6 报告期末按公允价值占基金资产净值比例大小排序的前十名资产支持证券投资明细

本基金本报告期末未持有资产支持证券。

5.7 报告期末按公允价值占基金资产净值比例大小排序的前五名贵金属投资明细

本基金本报告期末未持有贵金属。

5.8 报告期末按公允价值占基金资产净值比例大小排序的前五名权证投资明细

本基金本报告期末未持有权证。

5.9 报告期末本基金投资的股指期货交易情况说明

本基金本报告期末未持有股指期货。

5.10 报告期末本基金投资的国债期货交易情况说明

本基金本报告期末未持有国债期货。

5.11 投资组合报告附注

5.11.1 本基金本报告期内投资前十名证券的发行主体均无被监管部门立案调查和在报告编制前一年内受到公开谴责、处罚。

5.11.2 基金投资前十名股票未超出基金合同的投资范围。

5.11.3 其他资产构成

序号	名称	金额（元）
1	存出保证金	485,862.11
2	应收证券清算款	-
3	应收股利	-
4	应收利息	15,679.18
5	应收申购款	16,576.26
6	其他应收款	-
7	待摊费用	-
8	其他	-
9	合计	518,117.55

5.11.4 报告期末持有的处于转股期的可转换债券明细

本基金本报告期末未持有处于转股期的可转换债券。

5.11.5 报告期末前十名股票中存在流通受限情况的说明

本基金本报告期末前十名股票中不存在流通受限制的情况。

5.11.6 投资组合报告附注的其他文字描述部分

由于四舍五入原因，分项之和与合计项之间可能存在尾差。

§6 开放式基金份额变动

单位：份

报告期期初基金份额总额	841,552,668.33
报告期期间基金总申购份额	194,042,035.73
减：报告期期间基金总赎回份额	202,760,836.79
报告期期间基金拆分变动份额（份额减少以“-”填列）	-
报告期期末基金份额总额	832,833,867.27

§7 基金管理人运用固有资金投资本基金情况

7.1 基金管理人持有本基金份额变动情况

单位：份

报告期期初管理人持有的本基金份额	12,500,562.50
报告期期间买入/申购总份额	-

报告期期间卖出/赎回总份额	-
报告期期末管理人持有的本基金份额	12,500,562.50
报告期期末持有的本基金份额占基金总份额比例 (%)	1.50

7.2 基金管理人运用固有资金投资本基金交易明细

基金管理人本报告期内未交易本基金。

§8 备查文件目录

8.1 备查文件目录

- 8.1.1 中国证监会批准国寿安保智慧生活股票型证券投资基金募集的文件
- 8.1.2 《国寿安保智慧生活股票型证券投资基金基金合同》
- 8.1.3 《国寿安保智慧生活股票型证券投资基金托管协议》
- 8.1.4 基金管理人业务资格批件、营业执照
- 8.1.5 报告期内国寿安保智慧生活股票型证券投资基金在指定媒体上披露的各项公告
- 8.1.6 中国证监会要求的其他文件

8.2 存放地点

国寿安保基金管理有限公司, 地址:北京市西城区金融大街 28 号院盈泰商务中心 2 号楼 11 层

8.3 查阅方式

- 8.3.1 营业时间内到本公司免费查阅
- 8.3.2 登录本公司网站查阅基金产品相关信息: www.gsfunds.com.cn
- 8.3.3 拨打本公司客户服务电话垂询: 4009-258-258

国寿安保基金管理有限公司
2016 年 4 月 22 日