

大成内需增长混合型证券投资基金
2016年第1季度报告
2016年3月31日

基金管理人：大成基金管理有限公司

基金托管人：中国银行股份有限公司

报告送出日期：2016年4月22日

§ 1 重要提示

基金管理人的董事会及董事保证本报告所载资料不存在虚假记载、误导性陈述或重大遗漏，并对其内容的真实性、准确性和完整性承担个别及连带责任。

基金托管人中国银行股份有限公司根据本基金合同规定，于 2016 年 4 月 20 日复核了本报告中的财务指标、净值表现和投资组合报告等内容，保证复核内容不存在虚假记载、误导性陈述或者重大遗漏。

基金管理人承诺以诚实信用、勤勉尽责的原则管理和运用基金资产，但不保证基金一定盈利。

基金的过往业绩并不代表其未来表现。投资有风险，投资者在作出投资决策前应仔细阅读本基金的招募说明书。

本报告中财务资料未经审计。

本报告期自 2016 年 1 月 1 日起至 3 月 31 日止。

§ 2 基金产品概况

基金简称	大成内需增长混合
交易代码	090015
基金运作方式	契约型开放式
基金合同生效日	2011 年 6 月 14 日
报告期末基金份额总额	290,416,564.45 份
投资目标	本基金主要投资于受益于内需增长的行业中的优质上市公司，力争充分分享中国经济增长以及经济结构转型带来的投资收益，追求基金资产的长期稳健增值。
投资策略	本基金采用积极主动的投资策略。以宏观经济和政策研究为基础，通过影响证券市场整体运行的内外部因素分析，实施大类资产配置；分析以内需增长为重要推动力的中国经济转型进程中的政策导向与经济结构调整的特点，研究国内消费需求以及与之紧密关联的投资需求的增长规律，结合经济周期与产业变迁路径的分析，实行业配置；以相关的投资主题和内需增长受益行业为线索，通过公司基本面的考量，精选优质上市公司股票，力求实现基金资产的长期稳健增值。
业绩比较基准	80%×沪深 300 指数+20%×中证综合债券指数
风险收益特征	本基金为混合型基金，基金的风险与预期收益都要低于股票型基金、高于债券型基金和货币市场基金，属于证券投资基金中较高风险、较高预期收益的品种。

基金管理人	大成基金管理有限公司	
基金托管人	中国银行股份有限公司	
下属分级基金的基金简称	大成内需增长混合 A	大成内需增长混合 H
下属分级基金的交易代码	090015	960018
报告期末下属分级基金的份额总额	289,462,506.05 份	954,058.40 份

§ 3 主要财务指标和基金净值表现

3.1 主要财务指标

单位：人民币元

主要财务指标	报告期（2016年1月1日—2016年3月31日）	
	大成内需增长混合 A	大成内需增长混合 H
1. 本期已实现收益	-53,980,693.90	-10,612.62
2. 本期利润	-124,215,515.38	181,416.46
3. 加权平均基金份额本期利润	-0.4465	0.2558
4. 期末基金资产净值	623,345,374.77	2,055,203.03
5. 期末基金份额净值	2.153	2.154

注：1、本期已实现收益指基金本期利息收入、投资收益、其他收入（不含公允价值变动收益）扣除相关费用后的余额，本期利润为本期已实现收益加上本期公允价值变动收益。

2、所述基金业绩指标不包括持有人交易基金的各项费用，计入费用后实际收益水平要低于所列数字。

3.2 基金净值表现

3.2.1 本报告期基金份额净值增长率及其与同期业绩比较基准收益率的比较

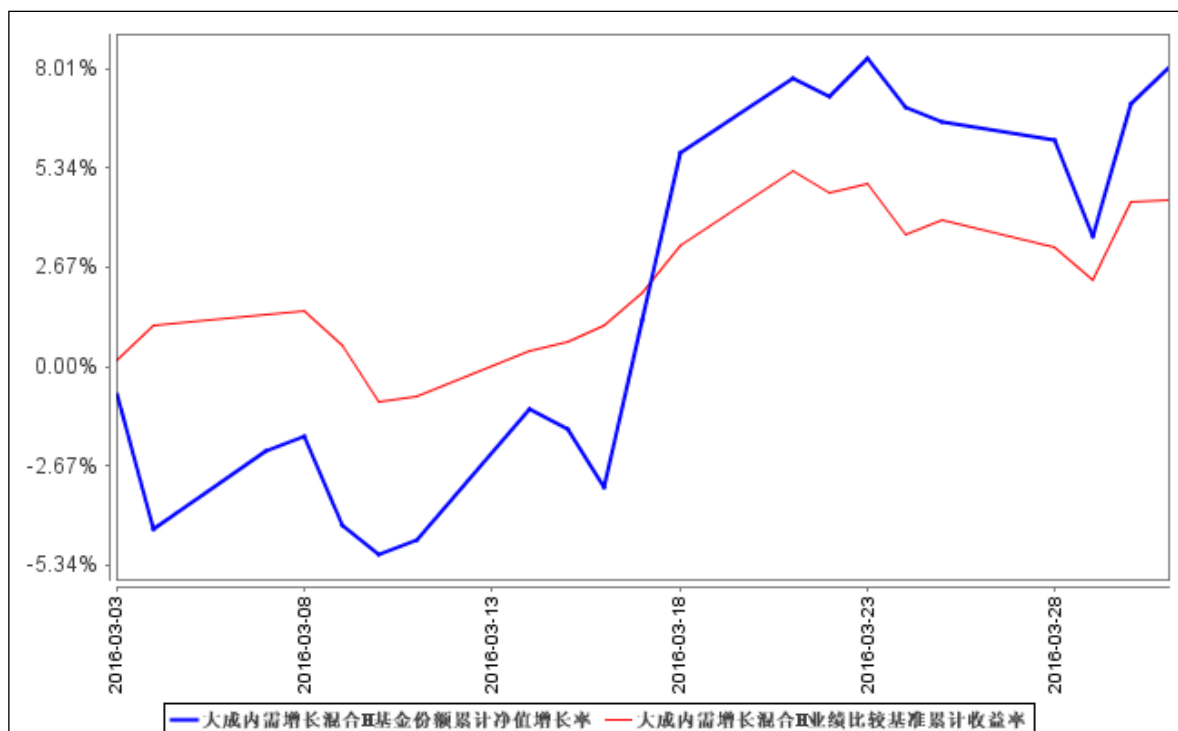
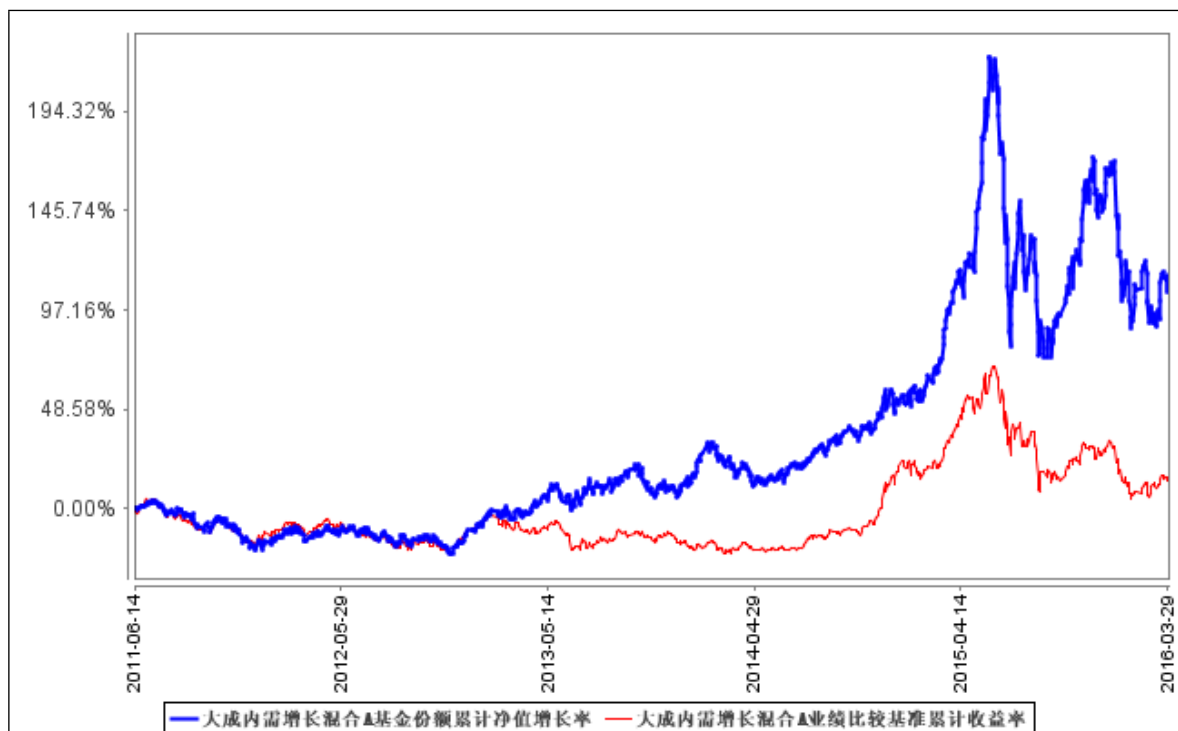
大成内需增长混合 A

阶段	净值增长率①	净值增长率标准差②	业绩比较基准收益率③	业绩比较基准收益率标准差④	①—③	②—④
过去三个月	-18.72%	3.20%	-10.70%	1.94%	-8.02%	1.26%

大成内需增长混合 H

阶段	净值增长率①	净值增长率标准差②	业绩比较基准收益率③	业绩比较基准收益率标准差④	①—③	②—④
过去三个月	8.02%	2.29%	4.49%	0.98%	3.53%	1.31%

3.2.2 自基金合同生效以来基金累计净值增长率变动及其与同期业绩比较基准收益率变动的比较



注：1、本基金H类基金份额于2016年3月3日初次确认申购。

2、本基金合同规定，基金管理人应当自基金合同生效之日起六个月内使基金的投资组合比例符合基金合同的有关约定。建仓期结束时，本基金的投资组合比例符合基金合同的约定。

§4 管理人报告

4.1 基金经理（或基金经理小组）简介

姓名	职务	任本基金的基金经理期限		证券从业年限	说明
		任职日期	离任日期		
李本刚先生	本基金基金经理 股票投资部总监	2012 年 9 月 4 日	-	15 年	管理学硕士。2001 年至 2010 年先后就职于西南证券股份有限公司、中关村证券股份有限公司和建信基金管理有限公司，历任研究员、高级研究员。2010 年 8 月加入大成基金管理有限公司，历任研究部高级研究员、行业研究主管。2012 年 9 月 4 日至 2015 年 7 月 1 日任大成内需增长股票型证券投资基金基金经理，2015 年 7 月 2 日起任大成内需增长混合型证券投资基金基金经理。2014 年 4 月 16 日至 2015 年 7 月 2 日任大成消费主题股票型证券投资基金基金经理，2015 年 7 月 3 日起至 2015 年 10 月 21 日任大成消费主题混合型证券投资基金基金经理。2014 年 5 月 14 日至 2015 年 5 月 25 日任大成灵活配置混合型证券投资基金基金经理，2015 年 9 月 18 日起任大成睿景灵活配置混合型证券投资基金基金经理。现任股票投资部总监。具有基金从业资格。国籍：中国
李博先生	本基金基金经理	2015 年 8 月 26 日	-	6 年	工学硕士，2009 年 9 月至 2010 年 8 月就职于韩国 SK Telecom 首尔总部；2010 年 8 月至 2011 年 5 月就职于国信证券任研究员；2011 年 5 月起加入大成基金管理有限公司，历任大成基金电子行业、互联网传媒行业分析师、基金经理助理，2014 年 10 月 28 日至 2015 年 4 月 20 日担任大成消费主题股票型证券投资基金基金经理助理及大成内需增长股票型证券投资基金基金经理助理。2015 年 4 月 21 日起担任大成互联网思维混合型证券投资基金基金经理。2015 年 8 月 26 日起担任大成内需增长混合型证券投资基金基金经理。具有基金从业资格。国籍：中国

注：1、任职日期、离任日期为本基金管理人作出决定之日。

2、证券从业年限的计算标准遵从行业协会《证券业从业人员资格管理办法》的相关规定。

4.2 管理人对报告期内本基金运作合规守信情况的说明

本报告期内，本基金管理人严格遵守《证券法》、《证券投资基金法》、《大成内需增长混合型证券投资基金基金合同》和其他有关法律法规的规定，在基金管理运作中，大成内需增长混合型证券投资基金的投资范围、投资比例、投资组合、证券交易行为、信息披露等符合有关法律法规、行业监管规则和基金合同等规定，本基金没有发生重大违法违规行为，没有运用基金财产进行内幕交易和操纵市场行为以及进行有损基金投资人利益的关联交易，整体运作合法、合规。本基金将继续以取信于市场、取信于社会投资公众为宗旨，承诺将一如既往地本着诚实信用、勤勉尽责的原则管理和运用基金财产，在规范基金运作和严格控制投资风险的前提下，努力为基金份额持有人谋求最大利益。

4.3 公平交易专项说明

4.3.1 公平交易制度的执行情况

根据《证券投资基金管理公司公平交易制度指导意见》的规定，公司制订了《大成基金管理有限公司公平交易制度》、《大成基金管理有限公司异常交易监控与报告制度》。公司旗下投资组合严格按照制度的规定，参与股票、债券的一级市场申购、二级市场交易等投资管理活动，内容包括授权、研究分析、投资决策、交易执行、业绩评估等与投资活动相关的各个环节。研究部负责提供投资研究支持，投资部门负责投资决策，交易管理部负责实施交易并实时监控，监察稽核部负责事前监督、事中检查和事后稽核，风险管理部负责对交易情况进行合理性分析，通过多部门的协作互控，保证了公平交易的可操作、可稽核和可持续。

4.3.2 异常交易行为的专项说明

公司风险管理部定期对公司旗下所有投资组合间同向交易、反向交易等可能存在异常交易的行为进行分析。2016 年 1 季度公司旗下主动投资组合间股票交易存在 9 笔同日反向交易，原因为投资策略需要；主动型投资组合与指数型投资组合之间或指数型投资组合之间存在股票同日反向交易，但不存在参与交易所公开竞价同日反向交易成交较少的单边交易量超过该股当日成交量 5% 的交易情形；投资组合间债券交易存在 2 笔同日反向交易；投资组合间相邻交易日反向交易的市场成交比例、成交均价等交易结果数据表明该类交易不对市场产生重大影响，无异常；投资组合间虽然存在同向交易行为，但结合交易价差分布统计分析和潜在利益输送金额统计结果表明投资组合间不存在利益输送的可能性。

4.4 报告期内基金投资策略和运作分析

正如我们所看到的，一季度整体市场特别是新兴行业出现了较为惨烈的下跌和波动，尽管我

们做了一定的仓位控制，并将持仓个股集中在了具有一定估值安全边际的龙头成长股上，但是仍然出现了一定程度的净值回撤。

我们认为市场的企稳是一个逐步的过程，报告期后半阶段，我们整体上采取中性仓位，我们认为既没有必要过于乐观的预期大幅的市场反转，也没有必要在市场大幅下跌之后过于悲观。且在市场由大幅下跌到逐渐企稳的过程中，我们认为个股的分化会加剧，因此自下而上的精选个股是我们去获取超额收益的最主要手段。

4.5 报告期内基金的业绩表现

报告期内本基金 A 类净值收益率为-18.72%，H 类净值收益率 8.02%，期间业绩比较基准收益率分别为-10.70%和 4.49%。

4.6 报告期内基金持有人数或基金资产净值预警说明

无。

§ 5 投资组合报告

5.1 报告期末基金资产组合情况

序号	项目	金额（元）	占基金总资产的比例（%）
1	权益投资	480,534,314.26	75.53
	其中：股票	480,534,314.26	75.53
2	基金投资	-	0.00
3	固定收益投资	-	0.00
	其中：债券	-	0.00
	资产支持证券	-	0.00
4	贵金属投资	-	0.00
5	金融衍生品投资	-	0.00
6	买入返售金融资产	-	0.00
	其中：买断式回购的买入返售金融资产	-	0.00
7	银行存款和结算备付金合计	153,320,649.46	24.10
8	其他资产	2,351,951.41	0.37
9	合计	636,206,915.13	100.00

5.2 报告期末按行业分类的股票投资组合

5.2.1 报告期末按行业分类的境内股票投资组合

代码	行业类别	公允价值（元）	占基金资产净值比例（%）
A	农、林、牧、渔业	29,963,865.00	4.79
B	采矿业	5,668,124.00	0.91
C	制造业	219,542,166.35	35.10
D	电力、热力、燃气及水生产和	-	0.00

	供应业		
E	建筑业	-	0.00
F	批发和零售业	29,607,267.58	4.73
G	交通运输、仓储和邮政业	-	0.00
H	住宿和餐饮业	-	0.00
I	信息传输、软件和信息技术服务业	36,039,768.32	5.76
J	金融业	-	0.00
K	房地产业	16,205,883.00	2.59
L	租赁和商务服务业	23,558,935.90	3.77
M	科学研究和技术服务业	16,238,560.00	2.60
N	水利、环境和公共设施管理业	-	0.00
O	居民服务、修理和其他服务业	-	0.00
P	教育	-	0.00
Q	卫生和社会工作	7,118,708.25	1.14
R	文化、体育和娱乐业	96,591,035.86	15.44
S	综合	-	0.00
	合计	480,534,314.26	76.84

5.3 报告期末按公允价值占基金资产净值比例大小排序的前十名股票投资明细

序号	股票代码	股票名称	数量（股）	公允价值（元）	占基金资产净值比例（%）
1	002456	欧菲光	831,350	22,064,029.00	3.53
2	300144	宋城演艺	744,900	21,795,774.00	3.49
3	600386	北巴传媒	1,240,022	20,212,358.60	3.23
4	300364	中文在线	196,953	19,971,034.20	3.19
5	300291	华录百纳	764,700	19,874,553.00	3.18
6	600990	四创电子	243,325	19,341,904.25	3.09
7	300251	光线传媒	826,300	19,046,215.00	3.05
8	002235	安妮股份	598,855	18,875,909.60	3.02
9	300498	温氏股份	345,800	17,791,410.00	2.84
10	300395	菲利华	523,882	16,596,581.76	2.65

5.4 报告期末按债券品种分类的债券投资组合

本基金本报告期末未持有债券。

5.5 报告期末按公允价值占基金资产净值比例大小排序的前五名债券投资明细

本基金本报告期末未持有债券。

5.6 报告期末按公允价值占基金资产净值比例大小排序的前十名资产支持证券投资明细

本基金本报告期末未持有资产支持证券。

5.7 报告期末按公允价值占基金资产净值比例大小排序的前五名贵金属投资明细

本基金本报告期末未持有贵金属投资。

5.8 报告期末按公允价值占基金资产净值比例大小排序的前五名权证投资明细

本基金本报告期末未持有权证。

5.9 报告期末本基金投资的股指期货交易情况说明**5.9.1 报告期末本基金投资的股指期货持仓和损益明细**

本基金本报告期末无股指期货持仓。

5.9.2 本基金投资股指期货的投资政策

本基金股指期货投资将根据风险管理的原则，以套期保值为目的，对冲系统性风险和某些特殊情况下的流动性风险。

5.10 报告期末本基金投资的国债期货交易情况说明**5.10.1 本期国债期货投资政策**

本基金本报告期末投资国债期货。

5.10.2 报告期末本基金投资的国债期货持仓和损益明细

本基金本报告期末投资国债期货。

5.10.3 本期国债期货投资评价

本基金本报告期末投资国债期货。

5.11 投资组合报告附注

5.11.1 本基金投资的前十名证券的发行主体未出现本期被监管部门立案调查，或在报告编制日前一年内受到公开谴责、处罚的情形。

5.11.2 本基金投资的前十名股票未超出基金合同规定的备选股票库。

5.11.3 其他资产构成

序号	名称	金额（元）
1	存出保证金	422,079.42
2	应收证券清算款	-
3	应收股利	-
4	应收利息	21,724.88
5	应收申购款	1,908,147.11
6	其他应收款	-
7	待摊费用	-
8	其他	-

9	合计	2,351,951.41
---	----	--------------

5.11.4 报告期末持有的处于转股期的可转换债券明细

本基金本报告期末未持有处于转股期的可转换债券。

5.11.5 报告期末前十名股票中存在流通受限情况的说明

本基金本报告期末前十名股票中不存在流通受限的情况。

5.11.6 投资组合报告附注的其他文字描述部分

由于四舍五入原因，分项之和与合计可能有尾差。

§ 6 开放式基金份额变动

单位：份

项目	大成内需增长混合 A	大成内需增长混合 H
报告期期初基金份额总额	246,913,889.85	-
报告期期间基金总申购份额	81,622,307.16	961,361.87
减：报告期期间基金总赎回份额	39,073,690.96	7,303.47
报告期期间基金拆分变动份额（份额减少以“-”填列）	-	-
报告期期末基金份额总额	289,462,506.05	954,058.40

§ 7 基金管理人运用固有资金投资本基金情况

7.1 基金管理人持有本基金份额变动情况

本报告期基金管理人未持有本基金份额。

7.2 基金管理人运用固有资金投资本基金交易明细

本报告期基金管理人未运用固有资金投资本基金。

§ 8 影响投资者决策的其他重要信息

本基金本报告期无影响投资者决策的其他重要信息。

§ 9 备查文件目录

9.1 备查文件目录

- 1、中国证监会批准设立大成内需增长股票型证券投资基金的文件；
- 2、《大成内需增长混合型证券投资基金基金合同》；
- 3、《大成内需增长混合型证券投资基金托管协议》；

- 4、大成基金管理有限公司批准文件、营业执照、公司章程；
- 5、本报告期内在指定报刊上披露的各种公告原稿。

9.2 存放地点

备查文件存放于本基金管理人和托管人的住所。

9.3 查阅方式

投资者可在营业时间免费查阅，或登录本基金管理人网站 <http://www.dcfund.com.cn> 进行查阅。

大成基金管理有限公司
2016 年 4 月 22 日