

上海海立（集团）股份有限公司

2015年度企业社会责任报告

2016年4月

目 录

一、报告前言	3
二、责任管理	13
责任战略 (G1)	13
责任治理 (G2)	15
责任融合 (G3)	16
责任绩效 (G4)	18
责任沟通 (G5)	19
责任调研 (G6)	22
三、市场绩效 (M)	23
股东责任 (M1)	23
客户责任 (M2)	30
伙伴责任 (M3)	47
四、社会绩效 (S)	51
政府责任 (S1)	51
员工责任 (S2)	54
安全生产 (S3)	63
社区参与 (S4)	68
五、环境绩效 (E)	73
环境管理 (E1)	73
节约资源 (E2)	78
降污减排 (E3)	83
六、报告后记	87
案例索引	91

一、报告前言（P系列）

（一） 报告规范（P1）

P1.1报告时间范围：本报告为上海海立股份（集团）有限公司第8份社会责任报告，报告时间范围为2015年1月1日至12月30日，部分内容超出上述范围。

P1.2报告组织范围：上海海立（集团）股份有限公司及下属机构。为便于表达，在报告的表述中“海立股份”、“公司”、“我们”均指代上海海立（集团）股份有限公司，其它将采用规范简称（如下表）。

层级	公司名称	简称
1	上海海立(集团)股份有限公司	海立/公司
2	上海日立电器有限公司	上海日立
2	杭州富生电器有限公司	杭州富生
2	上海海立睿能环境技术有限公司	海立睿能
2	安徽海立精密铸造有限公司	安徽海立
2	上海海立特种制冷设备有限公司	海立特冷
2	上海海立中野冷机有限公司	海立中野
2	日立海立汽车部件（上海）有限公司	日海汽车部件
2	日立海立汽车系统（上海）有限公司	日海汽车系统
2	上海海立集团资产管理有限公司	海立资产
3	南昌海立电器有限公司	南昌海立
3	绵阳海立电器有限公司	绵阳海立
3	海立（印度）电器有限公司	海立印度
3	四川富生电器有限公司	四川富生

3	上海海立铸造有限公司	海立铸造
---	------------	------

P1.3报告发布周期：上海海立（集团）股份有限公司社会责任报告为2015年度报告。

P1.4报告数据说明：本报告所引用的2015年数据为最终统计数，财务数据如与年报有出入，以年报为准。

P1.5报告参考标准：本报告编写参照《中国企业社会责任报告编写指南CASS - CSR2.0》、《GB/T36000-2015社会责任指南》、《上海企业社会责任指南SEO-CSR 1.0》，同时突出企业特点和行业特色。

P1.6报告可靠性保证：为保证报告的真实性、可靠性，本报告提请第三方审核，提供独立的审核声明。

P 1.7解答报告及其内容方面问题的联络人及联络方式

本报告以印刷版和电子版两种形式发布，欲获取报告电子版，请登录公司网站：

www.highly.cc

P 1.8报告获取方式

上海海立（集团）股份有限公司总经理办公室

联系人：宋涛

地址：上海市浦东新区宁桥路888号

邮政编码：201206

电话：+86 021 58547777

传真：+86 021 50326960

邮件：songt@highly.cc

高管致辞（P2）

始终把社会责任定位于企业发展战略中首要位置

2015年是中国经济全面转型的重要时期，对于海立而言更是充满挑战和机遇的一年，以“转型、突破、发展”为理念，抓住契机，引入民营资本，重组并购了中国最大的专业制冷电机制造商之一——杭州富生电器有限公司。混合所有制的改革不但为海立注入了新活力，扩大营收规模，而且优化了企业产业布局，促进海立多元化的转型发展。

但是无论外部环境如何变迁，内部自身如何调整，海立始终把社会责任定位企业发展中的首要位置，从战略的思考到日常工作的执行，海立都把社会责任理念贯彻其中。

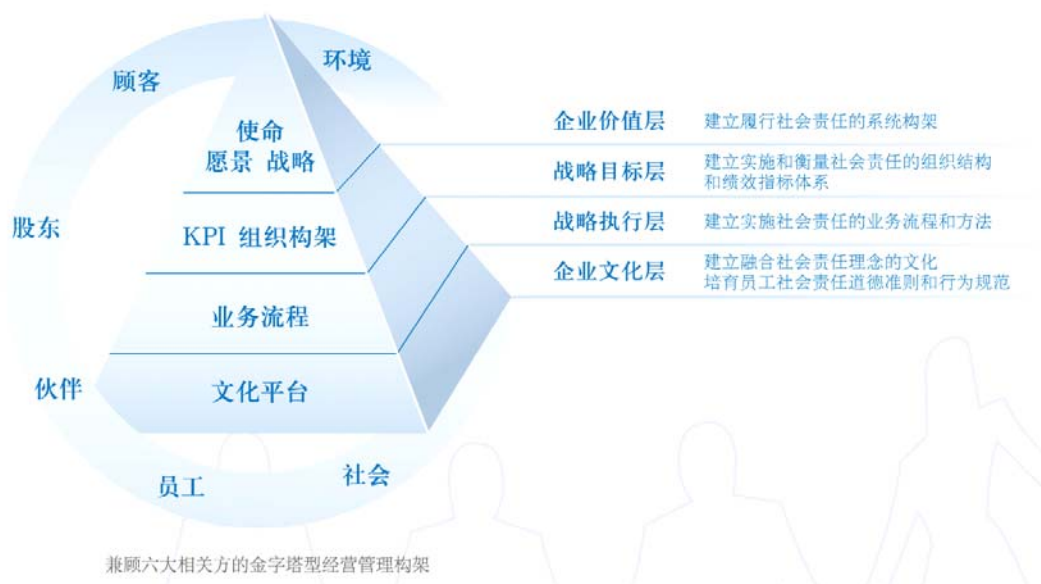
随着海立事业的推进和资本收购，海立已经形成空调压缩机、电机、驱动系统、冷暖关联的四大板块业务。空调压缩机和冷暖关联为人们打造节能舒适生活，而电机和驱动系统产业则为中国的“2025制造”提供智慧和动力。

未来，海立将以科技创新为基点，促进社会的发展，为“改善人们的居住环境，保护人类的生存环境”，创造世界美好未来而持续努力。

董事长：沈建芳

责任模型 (P3)

P3.1 企业社会责任模型



企业简介 (P4)

P4.1 企业概况

股票简称：海立股份 (600619) 67.20%

海立B股 (900910) 32.80%

上市时间：1992年上市

公司总部地址：上海浦东

第一大股东：上海电气(集团)总公司 (25.21%)

主营业务：空调压缩机、专业电机、驱动控制、冷暖关联

(集研发、采购、制造、生产、销售于一体的专业化生产制造企业)

P4.2企业主要产品及服务

制冷压缩机 Refrigeration Compressor



空调压缩机
Air Conditioner Compressor



热泵压缩机
Heat Pump Compressor



新能源车用电动压缩机
Electric Vehicle Compressor

电机 Motor



空调 / 冰箱电机
AC / Refrigerator Motor

制冷关联产品 Refrigeration Product



工业用空调
Industrial Air conditioner



商用冷柜
Commercial Refrigerating Cabinet



汽车起动机
Automotive Starter



风电冷却设备
Wind Cooling Equipment



热泵供暖系统
Heat Pump Heating System

P4.3企业机构运营情况





海立产业布局国际化 HIGHLY INTERNATIONAL INDUSTRY LAYOUT

国际化产业布局区域

中国 印度 欧洲 日本 美国
China India Europe Japan America

世界级的绿色工厂

上海(东) 上海(西) 南昌 印度 德邦
Shanghai(E) Shanghai(W) Nanchang India Manyang

全球创新研发技术中心

上海 南昌 广东 米兰 东京 芝加哥
Shanghai Nanchang Guangdong Dahi Milan Tokyo Chicago

海立产品已销售全球160多个国家地区



地域 Areas

分工厂 Factories

技术中心 TECHNOLOGY CENTERS

销售客户 Customers



上海总部
SHANGHAI HQ



南昌海立
NANCHANG HIGHLY



海立印度
HIGHLY INDIA



上海技术中心
SHANGHAI TECHNOLOGY CENTERS



南昌技术中心
NANCHANG TECHNOLOGY CENTERS



广东技术中心
GUANGDONG TECHNOLOGY CENTER



德里技术中心
DELHI TECHNOLOGY CENTERS



米兰技术中心
MILAN TECHNOLOGY CENTERS



东京技术中心
TOKYO TECHNOLOGY CENTERS



芝加哥技术中心
CHICAGO TECHNOLOGY CENTERS

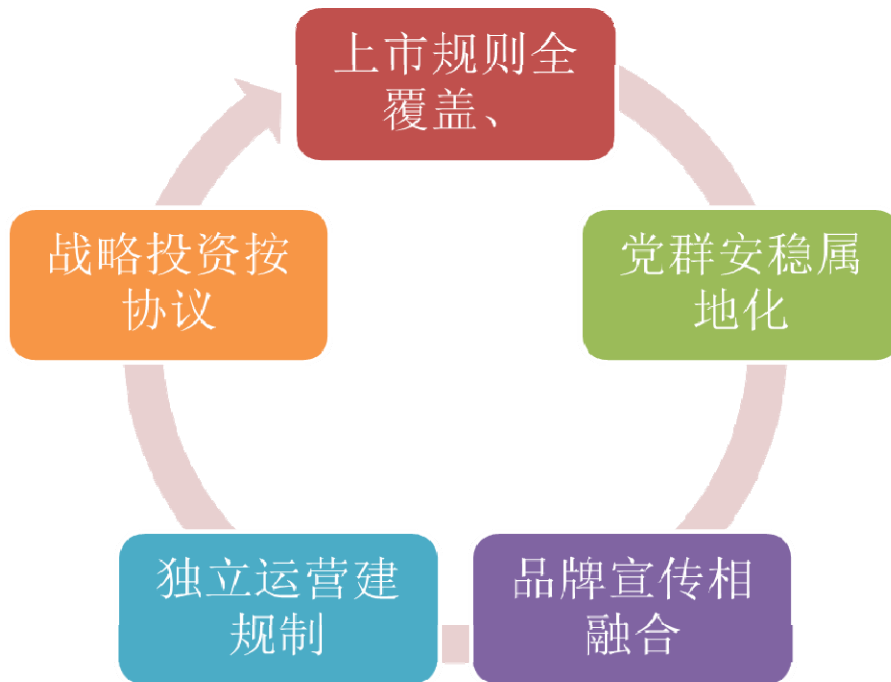


绵阳海立
MIANYANG HIGHLY

混合所有制下海立运营机制

海立在运营体制覆盖了国资、民资、中外合资、中方控股、外方控股等各种体制，不同企业的情况又都不尽相同，为确保企业的战略执行力以及全集团下属各个公司上下衔接通畅；海立集团明确了上市公司对混合所有制企业管控的“上市规则

“全覆盖、战略投资按协议、独立运营建规制、品牌宣传相融合、党群安稳属地化”五项原则，旨在强化海立集团的整体企业意识，提升集团内的沟通和运营效率，把海立打造成为一个具有凝聚力和向心力的国际化、多元化的可持续发展的企业。



P4.4企业规模：



营业收入
566978 万元



子公司
11 家



员工人数
约 1 万人



年产能
压缩机 2000 万
电机 2800 万

P4.5企业治理机构及各专业委员会



P4.6企业董事会机构

公司第七届董事会经2013年度股东大会投票选举，于2014年6月成立，任期为三年。2015年12月根据公司资产重组时签订的《发行股票购买资产协议》以及董事人员变动情况，调整了2名董事，并于2015年第二次临时股东大会上获得表决通过。公司董事会共由9名成员组成，其中包括3名独立董事，董事会成员分别为机械制造、生产技术、财务审计、企业管理、法律领域的专家，并具有国际化管理经验和战略眼光，在董事会决策中发挥了充分的积极作用。

未尽内容，参见公司2015年年报。

关键绩效表 (P5)

责任领域		2014-2015年表现	对比
	责任治理	建立社会责任领导机构	=
		加入国际社会责任机构	=
责任管理	责任推进	组织社会责任培训	^
		推动下属企业履行社会责任	^
	责任沟通	加强与利益相关方沟通	^
		建立内部社会责任沟通机制	^
守法合规	进一步完善守法合规体系	^	
	开展反商业贿赂审查	^	
市场绩效	股东责任	积极与股东沟通	^
		销售收入大幅上升	=
	产品责任	产品创新能力提高	^
		客户服务进一步规范	^
伙伴责任	进一步推进责任采购	^	
	加强同业沟通	^	
社会绩效	政府责任	依法纳税	=
		带动就业	=
	员工责任	更重视员工身心健康	^
		完善员工培训体系	^
社区参与	积极投身社区参与	^	
	鼓励员工志愿者活动	=	
环境绩效	环境管理	完善环境管理体系	=
		环保产品的研发与销售	^
	节约资源、能源	环保设备引进	^
		开展循环经济	^
	降污减排	引进降污减排技术	^
形成降污减排文化	=		

P5.2 关键绩效数据表

市场绩效指标	2015	2014	2013
营业收入(万元)	566978	652050	638517
利润总额(万元)	13361	16566	16796
每股收益(元)	0.09	0.14	0.16
资产负债率(%)	55.54	63.99	62.27
研发投入(万元)	27166	25149	23735
产品合格率(%)	100	100	100
客户满意度(%)	85.0	84.7	86.3
社会绩效指标	2015	2014	2013
员工总人数(人)	9246	9858	10599
劳动合同签订率(%)	100	100	100
社会保险覆盖率(%)	100	100	100
工会覆盖率(%)	99.14	99.70	99.65
女性管理者比例(女:男)	1:2.7	1:2.7	1:2.8
残疾人雇佣率(%)	6	7	7
员工体检覆盖率(%)	75	70	72
职业病发生率(%)	0	0	0
员工培训总投入(万元)	253.10	352.08	326.86
员工培训覆盖率(%)	98	100	99
人均培训时间(天)	4	4	6
员工满意度(%)	3.46		3.47
员工流失率(%)	6.93	7.06	3.8
公益捐赠(万元)	40	80	54
志愿者人数(人)	95	80	70
环境绩效指标	2015	2014	2013
环保总投资(万元)	1377.65	1184.55	1169.56
单位产值能耗(吨标准煤/万元)	0.114	0.097	0.098
单位产值水耗(吨水/万元)	2.71	2.26	2.23
废气排放量(吨)	144883	142376	176328
废水排放量(吨)	945571	1104187.3	1158973
废渣排放量(吨)	11227	11206	9723
温室气体排放量(吨)	143009	165762	162912

P5.3 : 报告期内公司荣誉表

荣誉类别	评奖机构	荣誉称号
责任管理类	社会责任年度科技创新奖	上海上市公司协会
	上海市“五星级诚信创建企业”	上海市企业诚信创建活动组委会
市场绩效类	上海冷冻空调行业优秀企业	上海冷冻空调行业协会
	工业企业质量标杆	工业和信息化部
	中国家电科技进步三等奖	中国家用电器协会
	上海市“质量标杆”	上海市经济和信息化委员会
	中国质量协会质量技术奖	中国质量协会
	上海市精益管理优秀项目	上海市质量协会
	全国质量诚信标杆典型企业	中国质量检验协会
社会绩效类	重点工程实事立功竞赛优秀集体	上海市重点工程实事立功竞赛领导小组
	先进保卫组织	上海市公安局治安总队
	上海市重点工程实事立功竞赛设备赛区优秀企业	上海市重点工程实事立功竞赛领导小组
	安全生产标准化二级企业	上海市安全生产协会
环境管理类	上海市专利新产品	上海市经济委员会、上海市财政局、上海市知识产权局
	中国制冷展创新产品奖	中国制冷学会、中国制冷空调工业协会

二、责任管理（G系列）

（一）责任战略（G1）

G1.1社会责任理念

秉承“真心奉献”理念：

1.以改善人们的居住环境为己任，不断完善产品与服务品质，为广大最终消费者提供更加舒适的工作及生活环境。

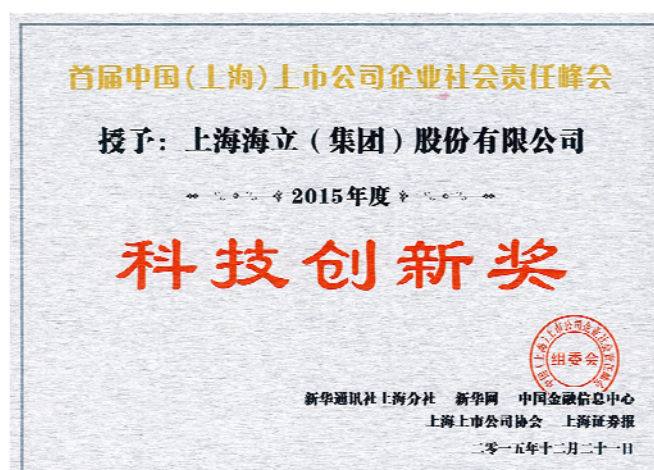


2.以保护人类的生存环境

为使命，开发节能产品降低能源消耗减少二氧化碳排放，为地球建造绿色的生态环境。

G1.2核心社会责任议题

海立，以科技创新为基点，积极努力在四大产业板块中拓展冷暖节能新技术，为“改善人们的居住环境，保护人类的生存环境”，创造世界美好未来而持续努力。



G1.3企业社会责任规划

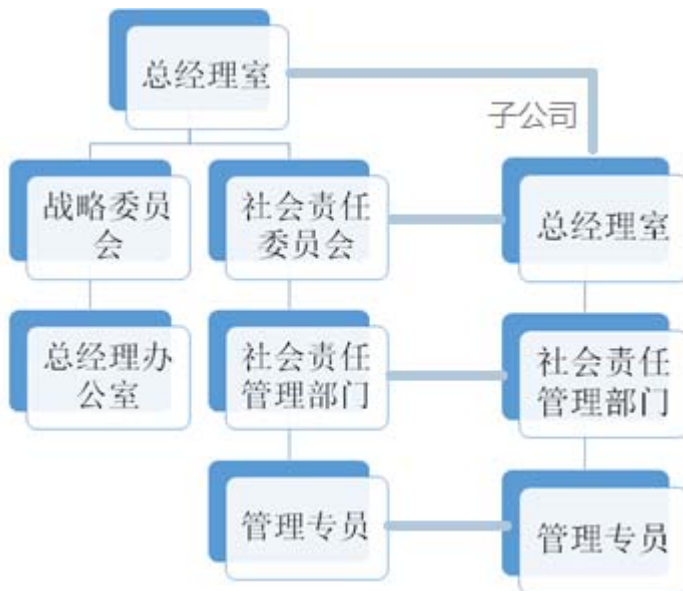
时间	规划
<p>2008年</p> <p>-2014年</p>	<p>1.导入企业社会责任管理，聘请第三方机构对公司企业社会责任进行评审。</p> <p>2.把企业社会责任的 KIP，导入进企业战略，从战略层面推进社会责任。</p> <p>3.发布公司产品技术路线图，围绕节能环保进行产品研发。</p> <p>4.社会责任履行工作从公司关键部门参与到公司全员参与。</p> <p>5. 对供应方的产品采用基于对环境为破坏的产品采购标准。</p> <p>6.对慈善捐赠做到有捐赠有落实，与第三方捐赠机构进行后期捐赠落实考察和评估。</p>
<p>2015年</p> <p>-2020年</p>	<p>1.全球企业社会责任的推进：以中国为运营基地的子公司为基础，把社会责任逐步拓展至海立的海外事业，例如印度、美国、日本、欧洲。</p> <p>2.企业文化融合进企业社会责任：围绕公司的使命，把企业社会责任的愿景和理念与企业文化融为一体，把社会责任列入企业文化最高点，让企业的发展决策始终是基于社会责任为首要考虑。</p>

(二) 责任治理 (G2)

G2.1 社会责任领导机构

公司把社会责任纳入战略管理，设立社会责任委员会，与战略委员会同一层级，为实施全员社会责任管理，把关键子公司的总经理纳入社会责任管理委员会。社会责任委员会从战略角度制定社会责任的规划。社会责任工作管理部门由公司总经理办公室兼职管理，并下设社会责任管理专员，负责本部和子公司的社会责任有效推进。

G2.2 社会责任组织体系



G2.3 社会责任管理制度

公司将企业社会责任纳入经营管理系统中统一规划实施，通过基于使命和战略的金字塔型经营管理构架来实施社会责任管理体系建设，建立融卓越绩效、质量、环境、安全、能源、社会责任六个标准为一体的经营管理系统，设立社会责任相关的绩效指标，使社会责任真正成为企业发展战略和核心业务经营的有机组成部分，实现了社会责任管理的系统化和制度化，在经营活动中全员、全过程、全方

位履行社会责任，并通过自我评估和持续改进予以完善，确保履行社会责任的可行可控、行之有效和持之以恒，达成六大相关方的共赢，提升企业竞争力，促进企业可持续发展。《以可持续发展为导向的家电制造企业社会责任管理》获得第十七届全国企业管理现代化创新成果一等奖。

（三）责任融合（G3）

G3.1 推进专项工作转变

公司设立社会责任相关的绩效指标，使社会责任真正成为企业发展战略和核心业务经营的有机组成部分，实现了社会责任管理的系统化和制度化，在经营活动中全员、全过程、全方位履行社会责任，并通过自我评估和持续改进予以完善，确保履行社会责任的可行可控、行之有效和持之以恒，达成六大相关方的共赢，提升企业竞争力。

TOPIC 1:将CSR植进企业的经营战略指标中

海立的主打产品制冷压缩机是冰箱和空调的心脏部件，同时也是耗能产品，作为专业生产制冷压缩机的国内龙头老大，多年来，海立一直瞄准着节能、环保、节材三大方向使力。



早在2000年，海立就提出了“改善人们的居住环境、保护人类的生存环境”的使命，但海立的使命或社会责任不是游离于经营战略之外的装饰品，而是镶嵌于公司的使命、愿景、经营理念、战略措施、KPI绩效目标值之中，并用系统化、制度化的规范方式予以落地。沈建芳说。

比如，海立设置的近20项关键绩效指标，其中既有反映公司经营效益，保证可

持续发展的毛利率和技术研发投入率等指标,也有反映公司在节能减排方面的产品能效比水平、新冷媒产品销售率、压缩机生产综合能耗等指标,还有顾客满意度、员工满意度等指标。而这近20项指标中的绝大多数都和企业社会责任相关联。

可以说,海立的企业社会责任和价值观不是放在一旁的空洞口号或漂亮的文字,而是植进企业经营战略的指标中,真正纳入经营管理中,通过战略性和制度性推动把社会责任的具体工作落实。

G3.2推进下属企业社会责任工作

公司根据社会责任规划为统领,按照社会责任管理组织架构,把社会责任的履行层层推进。2015年,根据中国工业协会、上海经团联以及中国社科院的社会责任标准对下属子公司进行案例考评。此外,海立在针对海外的企业进行社会责任推进,要求下属企业符合当地的法律、环境、人权等要求,并针对当地的实际情况进行慈善捐赠活动。

G3.3推动供应链合作伙伴履行社会责任

公司积极向客户、供方传递节能减排、绿色采购的思想,合作开发和提供环保、节能、健康的产品和服务,在整条供应链实现资源的合理利用,在产品生命周期中最大限度地符合绿色要求。

考虑客户要求和行业特点,公司制订了对供方的要求,并将这些要求纳入供货协议,要求供方遵循公司提出的“以安全健康为先导,控制风险;以社会责任为己任,预防污染;以顾客满意为宗旨,优质服务;以法律法规为准绳,追求卓越”的管理理念。

责任绩效 (G4)

G4.1 构建企业社会责任指标体系

企业在不同的发展时期，履行社会责任的意愿不同，能力也不同，履行重点也不相同。上海日立电器立足企业发展战略，在战略制订、战略实施及评价等各阶段，结合行业属性和产品特性、实际情况和能力，根据特定时期的社会发展、技术进步的要求，有目的、有计划、系统地融入社会责任要求，主动应对把握社会责任的挑战和机遇，把企业社会责任的未来规划作为可持续发展战略的重要组成部分，保持公司社会责任目标和经济效益目标的一致性，将责任的压力转化为增长的动力。公司对社会责任各方面的要求进行统筹考虑，使生产经营中的各个环节得以具体化，落实到每一个员工、每一天的实际工作中，制订定量或定性指标，评价和跟踪社会责任履行程度。

G4.2 依据企业社会责任指标进行绩效评估

公司在战略层面上设置了近20项关键绩效指标KPI，其中绝大部分指标与社会责任有关联，即将企业社会责任放到公司使命、愿景、经营理念、战略措施、KPI绩效目标值等战略经营中作系统考虑，真正将企业社会责任作为公司的经营目标之一，并以一种系统化的观点、制度化的方式来予以规范和落实。

责任沟通 (G5)

G5.1利益相关方对企业的期望以及企业的回应措施

利益相关方	关注议题	海立回应
股东	拥有良好的投资回报收益，公司运营良好，可持续化发展。	增加股东股权的流动性和收益性，把为股东创造财富、通过优化法人治理结构来形成发展合力，用有效的内部控制来保证公司稳定与规范，用资本收购和国际化、多元化扩张来提升公司规模与效益。
政府	接受政府部门监管，合法经营，依法纳税，为当地做出经济和社会贡献，促进当地就业。	公司规范接受政府部门的各项监管，遵守法律法规，按章纳税，发挥投资项目的区位优势，每年都创造条件为企业所在社区提供就业岗位，增加居民收入创造条件。进企业与当地社会共同发展。
客户	快速响应，引导客户需求，提供超值服务	海立在全球拥有7个技术服务中心，可快速响应客户需求，并建立信息管理系统，实现信息集成共享和产品并行设计，缩短产品开发周期。计划、生产、采购联动，缩短交货期。
供应商	拥有权益保障，建立长期的双赢伙伴关系	公司致力于与供方建立共担风险、共享利益、合作双赢的友好伙伴关系，保障供方的合法权益，与优秀供方建立长期稳定的合作关系。开发属地化供方，缩短运输距离，既减少运输的能耗，又降低采购成本，实现社会效益和经济效益的双赢。
员工	通畅的职位发展通道，平等的内部沟通机制，系统的教育培训，安全舒适工作环境	公司积极建设学习型团队和学习型企业，并建立“Y型职业发展阶梯”，满足员工职业发展需求。通过工会、职代会等多种渠道向员工通报企业的重大经营活动和决策，鼓励员工提意见和建议。此外公司通过GB/T28001职业健康安全管理体系认证，识别、防范和应对可能危害员工健康与安全的潜在威胁，打造舒适的工作环境
合作伙伴	加大合力，利用互补性的资源、知识和技能开拓新技术新业务	公司加入制冷行业国际顶尖学术联盟;与国内外行业协会学会建立密切联系;积极参与制冷行业国际学术会议;与美国普渡大学开展产学研项目合作等等。对内开展技术创新沙龙(TIS)、每周学研会、每年技术研究报告会等多种技术交流活动。
社区	对当地社区进行帮扶建设，	在“真心奉献”经营理念引领下，海立人把关爱社会、回报社会作为企业生存的价值和发展动力。海立每年都定点帮扶当地乡镇，出资出力帮助当地社会解决民生困境。
环境	开发绿色产品，在运营中减少对环境的破坏和污染	海立率先在国内推出不破坏臭氧层的R407C、R410A、R32、R290等新冷媒压缩机、CO ₂ 自然冷媒压缩机、高效节材集中绕线直流无刷电机压缩机。 建立ISO14001环境管理体系，系统实施环境管理，实施环境评价，推进清洁生产 公司按国家和地方法律法规要求，对废气、废水、固体废弃物进行管理。
媒体	信息公开，沟通通畅，能获取公司最新动态。	公司对重大事件，公司拥有完整的媒体发布体系，对外发布重大事情，均采用全媒体报道，例如网络，纸媒等。企业发展动态则采用公司官网、微信和微博，海立已经做到公司新闻即发即推送的频率。

G5.2 企业内部社会责任沟通机制

海立在官网开辟CSR专栏，公司员工阅读浏览。此外，公司还发挥移动媒体的作用，在公司官方全年定期推送海立企业社会责任理念和案例。

海立还邀请第三方评审

组通过书面、电子邮件的

形式开展了问卷调查，涉

及公司本部及九家投资

企业的222位员工，了解

员工对公司开展社会责

任实践工作的知晓度，在产品质量、环境保护、安全生产、职业健康、员工权益、社区发展等方面的感受度和参与度。



G5.3 企业高层领导参与的内部社会责任沟通交流

公司每年编制《企业社会责任报告》，分层级由上至下，由内至外发放传播。该报告先经过公司董事会审核再对外发布。此外，公司还召开年度企业社会责任总结会，会议由公司社会责任委员会高层主持，与会人员均为公司各个职能部门经理，会上将对企业社会责任工作进行部署和总结。

此外，通过工会、职代会等多种渠道向员工通报企业社会责任的有关议题，鼓励员工对社会责任提意见和建议，高层领导确定责任部门并及时予以解决。

G5.4 企业外部社会责任沟通机制

公司自2008年起每年在不同的企业社会责任发布平台发布《企业社会责任报告》，并邀请第三方机构和媒体对海立的社会责任履行进行评审和报道。第一财经日报连续三年对海立的社会责任进行专题报告。



G5.5 企业高层领导参与的社会责任沟通交流活动

海立把社会责任作为与各个利益方沟通中的关键议题，在每年举办的客户大会和供应商大会上，明确把社会责任作为合作的最高统领，例如在客户大会上提出对新冷媒体替代技术的研发进程，推进对臭氧层无破坏冷媒的使用。在供应商大会中，明确采购物品必须符合欧洲级的环境认证要求等等。

TOPIC2: 沈建芳在全球用户大会上畅谈节能技术新趋势

2016冷年全球用户恳谈会上，海立集团、上海日立董事长沈建芳做了一场关于“冷与暖”的主旨发言。发言中沈建芳从空调制冷行业由制冷向制热领域延伸的技术节能趋势。



在对节能、环保日益关注的今天，空调能耗的降低显得尤为重要。沈建芳在谈到中国、日本变频空调标准变迁时，指出两个国家都是以“节能、环保、舒适”这个目标制定能效标准，以及全球热泵技术的应用已经往热泵干衣、热泵地暖、热泵烘干、煤改电等方向延伸。近年来，美国的GE、中国的海尔等知名企业已经在其热水器上运用了热泵技术。尤其是北京的“煤改电”项目，是中国热泵产业发展

的又一契机。众所周知，中国北方一直是集中供暖、分散取暖，燃煤一直是主要的热能来源。目前北京开始推行“煤改电”项目，并且计划到2020年该项目完成80%~90%的用户改造，这就为高效、节能、环保、低碳的热泵采暖，营造了良好的政策环境，近几年随着热泵采暖技术的飞跃，空气能热泵供暖有望成为人们首选的清洁能源采暖设备。

沈建芳还就海立在空调低温制热技术方面和热泵制热新冷媒方面进行了探讨，并介绍了采用自然工质CO2和R290的热泵热水器专用压缩产品特点。

责任调研（G6）

G6.1 开展 CSR 课题研究



海立集团2014年企业社会责任（CSR）报告在“2015年上海市企业社会责任报告发布会上”发布，海立在本次171家发布单位中脱颖而出，其报告被推荐为28家优秀企业社会责任报告之一。

G6.2 与教研机构开展社会责任合作

在中国社会科学院的《上海上市公司企业社会责任蓝皮书（2015）》中，海立的企业社会责任报告被纳入其中，并针对海立的报告做出评价。在首届中国（上海）上市公司企业社会责任峰会上，海立股份凭



借长期致力于冷暖技术的创新，开发高性能节能产品，获得本次大会的“科技创

新奖”。

三、市场绩效 (M)

股东责任 (M1)

M1.1 投资者关系

公司通过投资者热线 (58547618)、上证e互动和董秘QQ等多渠道保持与投资者的实时互动，不断提升投资者关系维护水平，促进投资者对公司运营和发展战略的了解和认同，致力于营造和谐共赢的股权文化。2015年投资关系管理如下：



接听股民来电120余个



在上证e互动上回答股民提问7条



共举行了5次路演



61位投资者来公司实地调研

TOPIC3:投资者走进海立股份 体验

海立创新发展模式

2015年5月28日，证监会、上海上市公司协会秘书长与20多位机构和个人投资者，在“走进上市公司——投资者



权益主题教育系列活动”中走进海立股份，参观体验海立多年来在发展创新上的成就。在见面会上，双方零距离接触互动，海立股份董事长沈建芳就海立将如何抓住“互联网+”、“中国制造2025”、“电机产业发展”等难得的国家战略发展机遇，创新驱动，加速实现中国制造向中国创造转变，中国速度向中国质量转变，中国产品向中国品牌转变等问题，诚恳地回答了投资者的提问。

M2.2 成长性

财务指标	2011	2012	2013	2014	2015
营业收入(亿元)	81.78	67.73	66.22	68.08	58.96
营业收入同比增长率(%)	27.74	-17.46	-2.23	2.82	-13.40

海立股份成长四大动力

整合优势资源来提升盈利能力

海立收购富生电器100%股权，富生目前拥有压缩机电机年产能2800万台。重组后电机事业将有利于提升海立股



份作为上市公司的经营规模和持续盈利能力，增强市场影响力，拓宽海立多年来过于依赖空调压缩机市场的局面，推动海立股份多元化战略实施。

技术创新促绿色产业链条延伸

以自主知识产权的关键核心技术和专利为支撑，海立每年都会提高产品的能效，为全球节能减排事业做出了巨大贡献。此外，海立积极整合企业技术优势，打造绿色产业链条，将触角延伸到了热泵专用



压缩机、电动汽车空调压缩机等绿色节能产品领域继续开掘新金矿。

“互联网+”与智能制造



海立自2007年开始建设，2010年起作为示范工场开始自动化机器人的运用，2014年建成无人化机器人工场，将企业的劳动生产率提高60%以上，能源利用率提高6%以上。“互联网+”模式的发展是基于网络基础设施的建

设，海立新开发的一款MINI压缩机，以其噪音低、性能高、震动少、体积迷你等优点，充分满足4G通讯基站电池舱的温控需求，受到市场青睐。

国际化让海立从“新”起跳

2015年，海立印度开始投入第三阶段的项目建设，预计年底将达到100万台/年压缩机生产能力。其次，海立还为应对欧美国家的“制造业回归”政策，和学习日方先进的变频技术等原因，海立先后在米兰、东京、芝加哥等地设立海外技术服务中心，致力于为客户提供全方位的销售和技术服务，并收集反馈客户需求和最新技术发展趋势。

TOPIC4: 国企跨界迎民 海立股份重组并购杭州富生

2015年7月21日，证监会一纸批文，全球空调压缩机巨头上海海立（集团）股份有限公司重组并购杭州富生电器有限公司事宜终于尘埃落定。海立股份率先响应国资国企改革，从战略角度导入

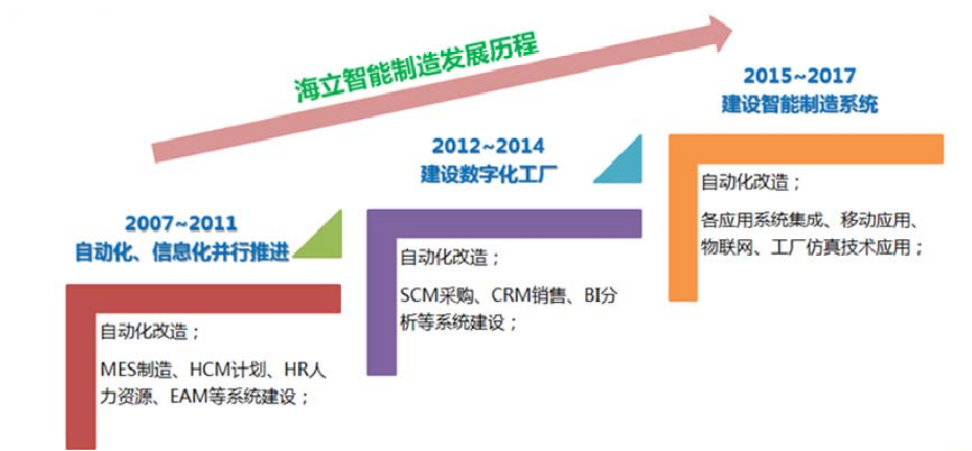


民营资本和产业资源，重组并购杭州富生。杭州富生成立于1988年，是一家专业从事微特电机研发、制造、贸易于一体的大型民营企业，在全球制冷电机行业具有领先的市场地位。重组并购后，海立股份与杭州富生将显现出产业协同、资源互补的整合优势，整个海立股份的制冷压缩机电机年产能合计可达4800万台，海立股份将成为全球最具竞争力的制冷压缩机电机及微特电机供应商。对于未来发展，海立股份将进一步发挥及整合双方在电机研发、市场开拓、工艺装备、生产管理、原材料采购、成本管理、国际化布局等方面的优势及资源，依托双方在电机领域多年积累的经验 and 能力，共同快速发展智能电机及驱动控制产业，并大力进军伺服电机和驱动控制系统领域，该领域有望成为海立股份继空调压缩机、电机产业之后的又一主业，为海立股份带来新一轮爆发式发展的契机。

Topic5:互联网+智能制造：海立数字化工厂



海立于2007年推行自动化制造模式，成为家电行业首家大规模投入工业机器人的企业。至2015年，公司已拥有自动化机器人480台，总投资近3亿元。在自动化机器人的基础上，公司还建设了以信息化与工业化融合为基础数字化工厂、智能制造生产系统，涵盖了“研发创新产品、产品数据管理、网络订单、全球制造资源分配、自动化制造，智能物流”六大模块，使多型号、大规模的空调压缩机制造真正实现批量化、定制化。



TOPIC6:安徽海立将形成年产2000万件精加工活塞产能



安徽海立成立于2013年，作为海立集团旗下重要企业，主要生产家用空调压缩机、汽车、高铁配件的铸件及精加工件。安徽海立目前具有2条垂直铸造线和1条水平铸造线，2015年将达到7万吨/年，机加工产能1000万件/年。

随着安徽海立的铸造和机加工业务的快速发展，原有产能已不能满足现有市场需求，因此安徽海立将建设一个面积为12000m²的活塞成品加工基地，通过海立铸造和上海日立的产能转移与设备搬迁，并合理布局，形成年产2000万件精加工活塞产能。

项目建成后将进一步扩大安徽海立在这一领域的市场份额，并与海立集团内的兄弟公司形成协同效应，大大提升海立股份股东者的收益。

M2.3收益性

财务指标	2011	2012	2013	2014	2015
归属母公司股东的净利润(亿元)	1.74	1.48	1.04	0.94	0.68
归属母公司股东的净利润同比增长率(%)	21.10	-10.10	-29.57	-10.19	-26.81
每股收益-基本(元)	0.29	0.23	0.16	0.14	0.09
每股净资产BPS(元)	2.96	3.54	3.55	3.59	4.49
销售毛利率(%)	12.78	14.44	12.60	12.56	15.48

Topic7:海立高效智能电机建设项目3.73亿募路演

2015年8月12日,海立股份举行了“高效智能电机建设项目”的募路演。国投创新、浙商证券、中国平安、中信建设等多家机构投资者参加了本次路演。



海立股份本次拟募集资金 3.73

亿元,用于高效节能智能电机建设项目。该项目位于四川省眉山市经济开发区新区,总投资48,580万元,由四川富生电器有限责任公司实施,可年产1,420万套高效智能电机,将广泛运用于空调压缩机、冰箱压缩机、除湿机、饮水机、厨卫电器、保健电器、信息处理设备等领域中。

电机作为家电上不可或缺的组件之一，具有非常广阔的发展前景。目前，我国电机产业经过多年快速发展，取得了长足进步。重组并购后，海立股份与杭州富生将显现出产业协同、资源互补的整合优势，整个海立股份的制冷压缩机电机年产能合计可达4800万台，海立股份将成为全球最具竞争力的制冷压缩机电机及微特电机供应商。

M1.4安全性

财务指标	2011	2012	2013	2014	2015
资产负债率(%)	65.37	59.28	62.27	63.99	55.54

(三) 客户责任(M2)

M2.1 客户关系管理

与顾客合作共赢，赢得顾客和消费者的信赖

公司营造以顾客为中心的文化。倡导“关注顾客，有效行动”价值观，致力为顾客创造价值。承诺出厂产品符合国家国际质量标准和强制性安全标准，并持续完善产品与服务质量。目前，海立空调压缩机主业拥有行业最多客户群，与主要顾客建立长期稳定的合作关系。

识别并预测顾客的需求、变化的期望，努力为顾客提供个性化的支持；在顾客生命周期的每一环节满足顾客需求，超越顾客期望；提升顾客参与到组织中的程度，识别创新的机会。

公司致力于建立长期的顾客关系，持之以恒地发展与顾客的良好关系，努力与顾客实现共赢。构建全球营销网络，在印度、米兰、东京、芝加哥等地建立7个海

外技术服务中心，实施本地化的运营。中心拥有高精度的试验设备，能够完成压缩机与空调的产品测试和匹配工作，致力于为客户提供全方位的产品需求和开发匹配等技术服务，同时，由于贴近市场、服务客户，更加快速地了解客户需求，更加快捷地帮助客户解决技术问题，更加迅速地为客户提供销售服务，提升对客户响应速度。

公司与战略客户保持着紧密的合作关系，尤其是行业竞争深度向整个产业链渗透，上下游企业凝聚各自的智慧和力量，在更加广泛的范围合作，信息互联，价值共享，加快反应速度，提高合作效率。

每年组团参加国际国内展会，宣传品牌，举办讲座，与客户交流，捕捉商机。

快速响应，引导客户需求，提供超值服务

海立在业界首创售前、售中、售后为一体的“所+店”驻外营销模式，在客户所在地设立营业所，并针对国内大客户的异地分厂建立“店”，为顾客提供一站式服务，包括空调匹配、订单管理、运输交付、售后服务等。

公司快速响应客户需求。建立信息管理系统，实现信息集成共享和产品并行设计，缩短产品开发周期。计划、生产、采购联动，缩短交货期。将技术研发的前端向客户延伸，在广东顺德设立技术中心，面对面地掌握客户在新品开发时对压缩机的需求，并配备试验检测设备，力争在第一时间为客户提供整体解决方案。

公司注重对最终消费者、相关行业的研究，预测顾客需求及技术变化，超前于顾客把握行业发展趋势，确保研发的产品满足甚至引导顾客需求。如在国内首家推出2HP及以上柜机用压缩机，国内首家推出变频空调压缩机，全球首家将3HP双汽缸空调压缩机大规模市场化，全球首创推出5HP双汽缸转子式空调压缩机

等。

公司始终致力于提供超值服务来满足并超越顾客期望。为顾客编写空调压缩机实用手册，分享技术成就；采用仿真系统进行振动模拟分析优化，帮助客户降低空调系统异常噪音；邀请海外专家到客户处进行前沿技术指导，推动行业共同进步；赠送Solid Edge软件给顾客，缩短空调器设计周期；与顾客联合开发产品，缩短开发时间；为客户紧急海外订单而不惜代价空运压缩机，为汶川地震灾区客户恢复生产紧急调运压缩机；对客户新员工开展压缩机基础知识培训等。

Topic8 : 海立、海尔携手引领热泵热水器“质”时代

2015年12月23日，海尔2016年空气能热泵热水器新品发布暨战略启动会在南昌召开，会上海尔空气能热水器发布了10年质保承诺，这是空气能热水器行业首个10年质保承诺，原先行业内的整机质保也仅3年，这不但

是海尔对其用户的承诺，更是对其自身品质自信的表现。



海立作为海尔空气能热泵的联合开发合作伙伴受邀参加此次会议，会上，上海日立新兴事业部总经理乐红胜就海立热泵专用压缩机的“质”的可靠性进行发言并代表上海日立获颁“海尔空气能热水器2015年度最佳设计合作伙伴”。

M2.2 售后服务体系

提出“冷暖伴终生”，彰显全球最佳品质能力与信心

公司在成立20年之际，提出“海立压缩机、冷暖伴终生”质量承诺，表达空调压缩

机与空调器拥有同样的质量保障标准的信心与决心：一是空调技术发展已由冷向冷暖兼顾转变；二是海立对用户的承诺是产品终生质保；三是海立与员工之间也是一种冷暖相随伴终生的关系。

TOPIC9:海立第七个技术服务中心在美国成立

当地时间2015年1月26日，海立美国技术服务中心在美国芝加哥宣布成立，同时还召开了压缩机新品发布会。



随着美国制造业的回归，及海立集团的非家用空调领域战略的逐步推进，热泵干衣机和热泵热水器市场已成为海立市场开拓和产品应用的新领域。伴随着美洲能源之星标准的推广，以及市场对节能产品的需求的扩展，以美国为代表的美洲热泵干衣机和热泵热水器市场将迅速成长，预计未来5年热泵干衣机和热泵热水器市场将达到100万台的规模。美国热泵干衣机和热水器市场作为上海日立新兴开拓的海外市场，已突显出越来越重要的战略地位，市场潜力较大。

美国技术服务中心的成立，将会加强海立与美国客户之间的交流，有助于美国市场的第一手产品需求信息的获取，能够更好地把握美国市场的技术发展动向，并针对性地对客户进行分析和产品研发，从而为下一代的产品研发做好铺垫。

M2.3 积极应对客户投诉

公司高度重视与顾客的沟通与交流，采用多种途径和方法，识别顾客需求或投诉，在售前、售中、售后三个方面为顾客提供多层次、多渠道、全天候的服务。

投诉与争议处理。公司建立质量问题及客户投诉处理制度。在外部，属地化客户

经理直接在客户处开展新产品匹配调试、商务合作、投诉处理等工作。在内部，建立售后服务中心，对产品和服务实行质量追踪和持续改进。售后服务力求便利、及时、有效。

M2.4 客户信息保护

公司长期致力于通过合法的途径和正当的渠道获取顾客信息。如，公开报道、行业会议、与顾客的直接沟通交流等，并把对顾客资料的保密放在突出的地位，采取多项措施保护信息安全，防止泄露。

M2.5 客户满意度调查

公司重视倾听顾客的声音。每年召开用户大会。对国内客户，客户经理、技术经理、质量经理定期拜访客户，全方位听取客户需求。对海外关键顾客，定期上门拜访。自2000年以来，每年开展第三方顾客满意度调查，收集顾客对产品、质量、服务等方面的反馈信息，深度分析、挖掘数据，用于整个组织的改进。

M2.6 产品质量管理体系

注重质量文化与诚信建设，赢得市场信赖

公司认为“没有满意的员工，就没有满意的顾客”，持之以恒狠抓供应链质量诚信建设，构筑以“质量金字塔”为核心的质量文化，树立“顾客的苛求就是我们的质量标准”顾客质量观、“质量体现人格，产品就是人品”质量诚信观，将员工收益与质量挂钩，形成激发全体员工的士气和活力来共同维护质量的能力和机制，汇集成“生产顾客和自己都满意的产品”的全员质量行动。

在国家部委主办的首届“中国工业产品质量信誉论坛”上，上海日立、海尔、格力等15家企业代表首批156家质量信誉承诺企业，现场签署了“全球质量信誉承诺”

倡议书，郑重承诺并倡议全国工业企业履行质量承诺，珍视质量信誉，接受社会监督，为全球消费者提供满意的产品和服务。

公司通过多种途径，向员工、向社会传播质量的承诺，担当社会责任，保持了工业产品质量安全的典范。

产品质量与安全

压缩机行业具有大规模、多品种、高精度、高效率的生产特点。海立平均每2秒就生产1台压缩机，要保证生产过程中产品质量的持续稳定，需要先进的制造技术和管理方法。

公司在取得ISO9001质量管理体系证书的基础上，建立健全了从售前服务、产品设计、原料进厂、生产加工、出厂销售到售后服务的工业品全过程质量监控体系，有力保证了从需求源头到报废终点各个环节的产品质量。

3N 不接收、不制造、不转交不合格产品
Not accept, not manufacture and not deliver non-conforming products

4M 人：实施变岗变薪、形成激励机制
机：推行 TPM 管理、保持高效开动
材：深化 CM 活动、最佳利用资源
法：规范操作程序、持续改善创新
Man: Salary varies with posts to form incentive mechanism
Machine: Exercise TPM management to ensure efficient operation
Material: Further CM activities to make best use of resources
Method: Define operating procedures and make continuous improvement and innovation

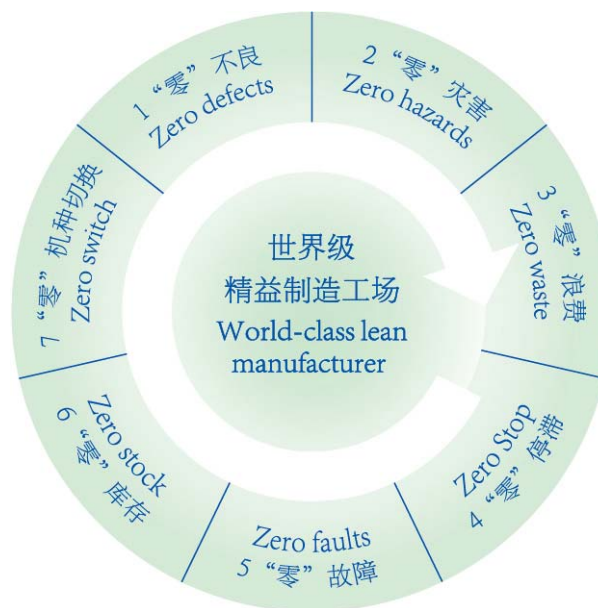
5S 清除、整理、清理、规范化、训练和纪律
Seiri, seiton, seiso, seiketsu, shitsuke

公司在实践中逐步形成了一套独特的质量管理方法。如“3N、4M、5S”现场管理方法、精益“七个零”管理、3N质量奖罚等；对重点控制环节应用先进的质量技术，如IQ工程、智能化图像监测、ELC在线全数检测、电机真空脉冲检测、3道全数产品安全检测等，确保产品在生产、使用、储运以及用后废弃全过程的质量和安全；建立MES信息系统，通过数据采集终端快速准确地收集生产过程数据，利用集成技术进行传递和分

析，结合批次控制，实现材料、成品在供应商 - 公司内部 - 客户之间的产品追溯，提升产品质量追溯性。

海立在世界各地的工厂将秉承“同样的产品、同样的质量、不同的人，同样的标准”的质量理念，凭借技术创新和卓越品

质，让中国的制造业走向国际，以弘扬中国创造，铸就世界品牌。



实施“质量双归零”，促使产品质量上新台阶

2013年起，上海日立借鉴中国航天“质量问题双归零”的成功做法，通过“质量双归零”的学习与实践，促使产品质量上新台阶。

质量双归零的导入分为三个阶段：学习培训、落实实践、吸收固化。上海日立邀请上海航天专家在管理层面进行质量双归零管理的授课，同时分批实施技术和管理人员、班组长以上员工的质量双归零内部培训。在质量双归零应用上，上海日立首先选取了与海尔合作的干衣机模块噪音问题进行实践，遵循“定位准确、机理清楚、问题复现、措施有效、举一反三”的五条要求，逐项落实取得成效，截止现在，上海日立已经实施10 多个质量问题的双归零，取得了成效。其中，“SL挡油板脱落问题归零”获得2014年度全国可靠性优秀管理项目奖。



海立集团董事长沈建芳获得2015年“上海白玉兰质量贡献奖”

M2.7 产品合格率

20多年来,海立的员工始终在生产自己和顾客满意的产品,迄今,海立产品产销已超过1亿台,进入全球100多个国家和地区,占有全球七分之一的市场份额。



目前,空调压缩机产品的场外质量

不良率在50PPM以内,为行业领先水平;汽车电机产品场外返回率达到了6 σ 的行业领先水准,场内不良损失率也控制在千分之一。

TOPIC10:海立集团两个质量项目获上海市质量攻关成果三等奖

在上海市质量技监局和市经济信息化委联合组织开展的 2014 年度上海市重点产品质量攻关成果申报和表彰活动中,上海日立 ASH 系列叶片槽异常磨损改善项目、海立特冷提高 4MW 塔底通风过滤装置防腐性能项目,在



参加现场答辩的 59 个项目中脱颖而出,被评为 2014 年度上海市重点产品质量振兴攻关成果三等奖。

上海日立“ASH 系列叶片槽异常磨损改善项目”,通过叶片槽异常磨损的改善攻关,进行了一系列的基础研究,如不同材质不同硬度、不同冷冻机油、不同表面涂层、不同叶片槽间隙、装配变形等对磨损的影响,通过自主改善和技术进步,提升了产品质量的可靠性水平,提升了产品的竞争力。

4MW 风力发电机组是我国自主研发的目前技术最先进的海上风力发电机组,海立特冷“提高 4MW 塔底通风过滤装置防腐性能项目”成果的应用,使海立特冷成为国内少数有能力提供海上风电通风过滤装置的生产厂家,产品达到国外同类水平,标志着中国掌握了大容量风电机组设计核心技术,填补了国内海上风机独立研制的空白。

M2.8 支持产品创新

技术创新，建设自主研发创新体系



海立的空调压缩机主业经过“引进技术 - 消化吸收 - 联合开发 - 自主开发 - 自主创新”五个发展阶段，已形成基础要素研究、设计应用技术、工艺技术并举的自主研发创新体系。

公司建立国家级企业技术研发中心,其中包括国家认可压缩机检测中心、空调压缩机加工分析中心、现代化制造技术中心、科技开发大楼，并建设全球 7 个研发技术分中心。

公司建立开发式研发创新体系。对外，注重建立世界技术交流平台，加入制冷行业国际顶尖学术联盟；与国内外行业协会学会建立密切联系；积极参与制冷行业国际学术会议；与美国普渡大学开展产学研



马里兰大学《环境能源工程联盟》简称 CEE



伊利诺伊大学《冷冻空调学术联盟》简称 ACRC



美国普渡大学机械工程学院 Herrick 实验室

项目合作等等。对内，开展技术创新沙龙（TIS）、每周学研会、每年技术研究报告会等多种技术交流活动。



2015 年发表论文 10 篇，累计 220 篇。



2015 年发表技术研究报告 98 篇，累计 1244 篇。

在 2015 度中国家电行业最大、最权威的技术交流大会---中国家用电器技术大会于 10 月 27 日在合肥召开，海立继上届获得一系列大奖后，今年又获大奖：“热泵热水器用全封闭二氧化碳压缩机”荣获“中国家电科技进步奖三等奖”；“涡旋压缩机工作过程数值模拟”论文获得本次大会优秀论文奖。此外，海立还作为行业典范企业发表了“R290 在热泵产品上的应用研究”报告。



本次大会还对来自全国优秀的技术论文进行了评选，海立的王艳珍和刘春慧所撰写的“涡旋压缩机工作过程数值模拟”获得了优秀论文奖。该论文代表了海立在涡旋压缩机领域研究的新水平，用数值模拟技术解决了涡旋压缩机内部研究的各种问题局限。

TOPIC11:海立睿能空气源热泵力助北方煤改电

为了减少冬季燃煤污染，提高平房区居民生活质量，北京市政府投资过百亿，在文化保护区实施“煤改电”工程，即在平房区以电采暖取代蜂窝煤炉供暖。目前北京居民采用的清洁能源供暖方式主要有6种清洁供暖中，以热泵供暖最受首都居民青睐。



海立睿能依托制冷行业巨头海立集团雄厚的制冷专业技术（海立集团是国内最早研发出热泵专用压缩机的企业），开发空气源热泵产品已经有6年时间，是热泵采暖领域的倡导者与技术领先者。

对于北京“煤改电”项目，海立睿能重拳出击积极应对，力推出“3+3采暖系统”，提供的热能可以满足普通两房（70-90平米）或三房（90-120平米）采暖需求，同时“3+3采暖系统”还可以安装制冷模块，在夏季通过水空调提供制冷服务。在控制方面根据用户需求睿能+提供两种解决方案，一种是直接通过控制面板进行操作，另一种是在产品内加装智能芯片，既可以通过控制面板操作，也可以通过WIFI进行远程控制。

Topic12:海立引领环保制冷新技术 力助全国首批无氟空调上市

2015年6月28日，采用了海立 R290 无氟压缩机的全国首批纯无氟空调正式上市，首个客户为深圳大学。由于本次纯无氟空调上市对于我国环境和以及地球臭氧



层保护具有重要意义，国家环保部和深圳市环境委员会还借此举办了“中国公众补天行动—国内首批环保低碳 R290 空调上市暨宣传活动”。

海立所研发成功的 R290 压缩机相比于 R22 压缩机，能效提升了 6%，并减少了制冷剂注入量，提升了空调系统的安全性。在开发 R290 空调压缩机的同时，海立还积极开发 R290 压缩机跨产品应用，先后推出了热泵热水器用 R290 压缩机和除湿机用 R290 压缩机。

M2.9 研发投入

公司确保研发软硬件资源投入，包括试制技术研发设备、技术研发分析软件，拥有 CAE 应力分析、压缩机 CFD 模拟和优化设计、压缩机声场和噪音分析、电机电磁场解析技术分析、压缩机结构分析、3D 建模和 PLM 系统等几十种软件，拥有机加工、装配、电机等全套样机试制设备上百台，拥有全套试验设备数百台等。



2015年研发投入
27166万元

M2.10 研发人员数量及比例



研发人员
840人



高级职称
346人

海立拥有包括数十名博士、硕士在内技术研发人员 840 多名,其中高级职称以上的人员 346 名。高度重视“关键学科带头人”的培养,采用长期海外进修,建立博士后工作站,与国外一流大学、企业共同研发尖端技术项目等多种方式。成立

以导师制为核心的 DSP(员工发展援助计划)团队,促进新进员工的成长。

M2.11 新增专利数

公司较早时期开展了知识产权创建与自主品牌创立,建立健全知识产权管理制度。严格执行国家有关产权保护的法律法规和相关政策。在“保护、尊重、创造”知识产权与技术专利方面,探索推进了一系列管理和应用举措。获得上海市知识产权示范企业和国家知识产权试点企业称号。

公司建立专利组织架构,通过引进专业人员、配备专业工具、推进重点工作实施、开展知识产权培训、设立专利奖等,形成了重视知识产权管理、尊重发明人的知识产权成果、鼓励知识产权创造的良好氛围。累计发放知识产权奖励300余万元。

知识产权

	单位	2015 年	2014 年	2013 年	2012 年
累计授权专利	个	588	452	413	365
参与国家标准编制	个	10	7	7	7
参与行业标准编制	个	3	3	3	4

Topic13:上海日立顺利通过上海市专利示范企业现场验收

2015年11月4日上午，上海市知识产权局、上海市知识产权发展研究中心组织专家评委来海立集团旗下的上海日立电器有限公司进行上海市专利示范企业现场验收。通过五大方面工作的严格评审，与会专家均给出93-95分的高度评价，一致认定上海日立达到上海市专利示范企业优级认定标准。专家组对上海日立电器有限公司领导层对专利工作的高度重视与积极支持、专利团队工作品质以及公司专利工作成效方面给予了充分肯定。



M2.12 新产品销售

持续开发创新产品。海立率先在国内推出不破坏臭氧层的 R407C、R410A、R32、R290 等新冷媒压缩机、CO₂ 自然冷媒压缩机、高效节材集中绕线直流无刷电机压缩机、应对中国新空调能效标准的高效压缩机、热泵专用压缩机等产品。自主研发变频技术，拥有交直流、稀土、铁氧体变频压缩机，以及新能源车用电动压缩机等技术领先产品。在制冷关键领域，风电设备冷却系统也完成了系列化开发和批量配套。

TOPIC14:海立新能源汽车专用压缩机市场不断扩大

中国汽车业“十二五”规划，将新能源车列为主要发展方向，市场潜力巨大。海立推出合作的机型是新能源车用空调电动涡旋压缩机，是海立经历10年精心筹备与技术攻关而开发出的



领先产品，其成功整合了“涡旋流体压缩机、永磁同步电机、360°变频控制”三大尖端核心技术，在环保、舒适性、可靠性方面进一步升级，达到国际领先技术水平，并一举攻破了新能源汽车空调系统的技术瓶颈，充分体现了海立集团主动服务国家新能源产业的意识。

海立的新能源车用空调电动涡旋压缩机具有很强的市场优势，就一辆7米客用大巴为例，只要使用一台海立压缩机，就能达到10千瓦的冷量，完全可以满足该车夏季制冷需求，大大节约了新能源车的用电量，而且重量仅仅只有7公斤。加上海立领先的热泵制热技术，同一台空调电动涡旋压缩机又能制冷又能制热，可谓是小身材、大能量。



目前海立新能源汽车专用压缩机，已为国内众多厂商匹配供货，例如宇通、金龙、中通等大型客车厂商。

M2.13 重大创新奖项

获奖名称	颁奖单位
上海冷冻空调行业优秀企业	上海冷冻空调行业协会
工业企业质量标杆	工业和信息化部
中国家电艾普兰 核芯奖 “H 型无壳体一体化微型压缩机”	中国家用电器协会
“WHP 热泵热水器专用压缩机” 上海市专利新产品	上海市经济委员会
中国制冷展创新产品奖	中国制冷展
全国质量诚信标杆典型企业	中国质量检验协会
热泵二氧化碳压缩机中国家电科技进步三等奖	中国家用电器协会

海立一款空调压缩机在 “全球环境基金节能房间空调器推进项目” 制造商激励计划竞赛中，荣获 “定频空调压缩机参赛产品节能优秀奖”。海立参赛的 TH410UV-C9EU 空调压缩机，以其优异的性能在众多的竞争对手中脱颖而出。经过层层专家的评选、各类考核指标的评比，最终获得 “定频空调压缩机参赛产品节能



优秀奖”。此获奖的产品可覆盖至空调行业 3 匹高效空调，整体带动了 3 匹机的性能提升，为空调行业的发展提供了技术保障。

M2.14 客户责任负面信息

无

(三) 伙伴责任(M3)

M3.1 供应链社会责任评估和调查

公司与合作伙伴签订合同时，对双方应履行的权利和义务，以及质量、安全、环境、能源管理的职责等明确在《相关方安全、环境、能源管理协议书》作为合同附件，对采购所有的环境进行社会责任维度的考量，并对供应商的资质和背景开展调查和评估。

上海日立：2015 年对供应商实施 78 次现场审核

公司积极推动互相学习，共同成长。与供方建立通畅的沟通渠道，通过高层互访沟通、定期的信息交流等机制，推动双向交流，增进市场、产品、技术、管理等知识的共享。对供方进行 ISO9001、RoHS、成本管理、采购管理、供方评估、开发基础程序等培训。公司建立供应商评价体系、定期与不定期的供方现场审核制度。2015 年对供应商实施 78 次现场审核。

安徽海立：通过打分制度选择优秀供应商

安徽海立通过社会招投标的方式，筛选有良好信誉与资质的企业投标，促进良性竞争。对于入围供应商，公司组织审核团队，按照 ISO9001 与 ISO14001 的标准对其审核与严格把关，通过打分制度选择优秀供应商。定期对在册合格供应商进行复审，淘汰落后企业。

海立特冷：对供方实施第三方现场审核

公司成立跨部门的供方管理小组，由副总经理任组长，将社会责任管理纳入到采购职能和日常运作中，从供方的选择、评定、日常管理及绩效考核等，确保供方遵守要求并持续改善。

对优秀供方建立长期稳定地合作关系，对一些信誉好，为公司配套多年又有一定

的发展潜力的微小企业，当他们在体系认证方面存在不足时，我们派出相关人员进行辅导，帮助微小企业成长发展。

通过对供方实施第三方现场审核，促进供方的体系能力提高，公司采购部协同质量部 2015 年完成了对 12 家供方实施了现场审核。

M3.2 战略共享机制及平台

公司推动“供应链价值提升”，构建高效、稳定共赢的供应链。加强与供方的战略合作，深化在技术创新、质量提升、管理优化等方面的合作，如共同实施六西格玛项目、精益项目；每年与供方一起分析价格因素，将自己的采购渠道提供给供方，合理保持供方利润；尊重和保护供方的知识产权，支持供方的技术创新和产品创新，为供方创造盈利机会；与供方联合开发新品，共同开发市场，实现共赢。2010 年，上海日立与宝钢股份成立了“联合实验室”，2013 年，海立与首钢迁钢签署战略合作协议，发挥各自领域的技术优势，应用与压缩机设计、制造于一体的产业链合作典范。

M3.3 责任采购制度及（或）方针

公司建立对合作伙伴合同履行过程控制措施和协调机制，确保合作伙伴按照合同要求履约，合同履行完毕后实施多方位业绩评价，为后续合作选择提供依据。加强对合作伙伴的准入管理，建立了供应商准入制度。

公司发挥在产业链中的影响力，鼓励、推动、督促各相关方承担社会责任。与供方签定协议，以书面形式明确“双方应有相互信任、共同努力、共存共荣的观念和企业的社会责任感”。

公司积极向客户、供方传递节能减排、绿色采购的思想，合作开发和提供环保、节能、健康的产品和服务，在整条供应链实现资源的合理利用，在产品生命周期

中最大限度地符合绿色要求。

M3.4 诚信经营的理念与制度保障

公司遵守社会公德和商业道德，教育员工遵守职业道德，遵纪守法，对员工见义勇为行为进行奖励。积极推进企业信用建设，提高企业信用等级。2015年，海立被上海企业诚信创建组委会评委5星级诚信单位。

M3.5 公平竞争的理念及制度保障

公司坚持依法经营，支持反垄断和反倾销，支持鼓励竞争的公共政策。

(1) 反对商业贿赂

干部廉政突出“三个抓，四个一”。

“三个抓”：抓制度建设，抓宣传教育，抓违纪处理。

“四个一”：一个实施细则（海立集团落实党委主体责任的实施细则）、一张负面清单（海立集团关于交际活动廉政管理的负面清单）、一次廉洁自评（上海电气国有企业领导人员廉洁从业评价体系500分）、一次专项检查（公务用车、保险箱、消费卡等检查）

对重点项目实施廉政效能监察。

对上海日立、南昌海立、安徽海立、绵阳海立等重大投资项目实施效能监察6项，对南昌海立的九项廉政管理专项制度，进行整个项目的过程跟踪，以保证各项规章制度执行，为项目推进保驾护航。

廉政承诺

坚持实行干部廉政诫勉谈话和廉政承诺书制度，落实由上一级主管经理负责与下属干部的谈话，对科长以上的管理干部，进行打“预防针”式的干部廉政诫勉谈话，要求受聘的公司管理干部，以签订承诺书的形式作出廉政承诺。

TOPIC15:海立集团专题党课提升党员干部拒腐防变能力

为帮助领导干部学习《中国共产党廉洁自律准则》、《中国共产党纪律处分条例》，也结合海立党委年度党课教育安排，2015年12月23日下午，海立集团在公司报告厅举行专题党课，特邀原市委巡视组副组长赵增辉专家为干部、



党员作《中国共产党廉洁自律准则》、《中国共产党纪律处分条例》专题辅导，海立集团党委书记、董事长沈建芳主持会议，海立集团各企业340余名干部、党员，包括南昌海立、绵阳海立、海立印度等异地企业也通过视频直播的方式参加。

(2) 公平竞争

公司坚持依法经营，支持反垄断和反倾销，支持鼓励竞争的公共政策。

(3) 尊重产权

公司较早时期开展了知识产权创建与自主品牌创立，建立健全知识产权管理制度。严格执行国家有关产权保护的法律法规和相关政策。在“保护、尊重、创造”知识产权与技术专利方面，探索推进了一系列管理和应用举措。获得上海市知识产权示范企业和国家知识产权试点企业称号。

(4) 推动行业健康发展

公司自觉执行国家的强制性技术标准、规范和规程。积极参与行业标准和规范制定，推动行业健康持续发展。

M3.8 信用评估等级

国家出入境检验检疫信用管理：AA 上海市五星诚信企业

四、社会绩效 (S)

(一) 政府责任(S1)

S1.1 企业守法合规体系

2015 年海立股份在守法合规方面主要推行了以下几项工作：

以内部控制有效性、风险控制为基础，持续推进海立股份的内部控制体系建设，包括在新纳入企业搭建内部控制体系框架，调整和梳理各公司的主要业务流程等。针对各公司经营情况变化对各项规章制度进行了调整与修订，如《海立特冷内部控制制度—销售与收款》；贯彻落实“三重一大”决策制度和加强“制度加科技”风险防控机制建设，对海立股份本部及各被投资中方控股企业“三重一大”决策制度的落实进行了专项工作部署；继续推行信访工作，在公司网站首页显著位置设置“信访接待”链接。通过合规工作团队，搭建起海立股份的守法合规机制。

S1.2 守法合规措施

2015 年海立股份各公司针对组织机构变化、经营流程的调整对《内部控制手册》进行了修订，使企业的内部控制执行和评价的标准更为明确清晰，并在各控股公司开展了内控自评工作；海立股份纪委组成专项检查组，进行了“三重一大”、“风险防控”“八项规定”专项检查；对海立集团、上海日立电器有限公司党政班子成员、集团本部部长以上管理干部，以及集团各被投资公司党政负责人按年度实施《干部廉政戒勉谈话制度》并签订《干部任职承诺书》。纪委按期对海立大楼建设项目进行效能监察跟踪工作。

S1.3 守法合规培训

2015年，海立股份持续扩大内部控制覆盖面，对新纳入企业开展了内部控制专项培训；组织海立股份班子人员、中层干部，海立股份下属企业相关人员、重点岗位人员学习《关于开展利益输送问题专项查纠工作的实施计划》、《上海电气（集团）总公司关于合理确定并严格规范领导人员履职待遇、业务支出的规定》；举行专题辅导报告会和老干部支部组织生活会，组织海立集团党员干部学习解读《中国共产党廉洁自律准则》、《中国共产党纪律处分条例》；组织信访工作负责人接受信访稳定工作专题培训。

TOPIC16:海立集团开展系列员工普法知识活动

做习题，有奖竞赛“人人做”

企业是法制教育的重要阵地，在“六五普法”期间，海立集团针对员工翻班多，厂区分散的特点，利用企业报这个宣传平台，制作了一期“端午特刊”，



普法知识以知识竞赛的形式进行刊登，并在全体员工中发行。这次共有3000多名员工参加了有奖知识竞赛答题活动。

打擂台，抢答辩论“吾来赛”

6月24日，在海立动力学院里，一场法律知识竞赛小组赛正在激情上演。八个参赛小组的选手，你来我往，激烈角逐。营造浓厚的学法、用法氛围，提高员工们的法律素质。

大篷车，寓教于乐“记得住”

6月25日，一辆上海市总工会为普法配备的法治宣传车开进了海立，以文艺表演形式开展法制宣传活动。“用法律分析发生在我们身边的案例，冲击和教育效果远远超过简单的发些宣传资料和法律手册，更有教育意义！”观看表演的海立员工表示。

咨询日，答疑解惑“解你忧”

海立集团旗下的上海日立工会每个季度定期举办的“法律法规和规章制度咨询日”活动，工会特邀专业律师和人力资源专业人员，为员工在生活和工作中的各类维权困惑引导和解读，

S1.4 重大守法合规负面信息

2015年未收到有党员、干部违纪违法信访举报件，信访件数量为零。2015年海立股份不存在重大守法合规负面信息。

S1.5 响应国家政策

海立率先响应国资国企改革，从战略角度导入民营资本和产业资源，重组并购杭州富生。杭州富生成立于1988年，是一家专业从事微特电机研发、制造、贸易于一体的大型民营企业，在全球制冷电机行业具有领先的市场地位。

重组并购后，海立股份与杭州富生将显现出产业协同、资源互补的整合优势，整个海立股份的制冷压缩机电机年产能合计可达4800万台，海立股份将成为全球最具竞争力的制冷压缩机电机及微特电机供应商。此举不仅可增加海立股份作为上市公司的销售收入和利润，加大对股东的回报，还将改变海立股份一业特强的局面，由原来的空调压缩机单一主业发展成空调压缩机、电机两大主业，有效提升海立股份抗风险能力。

(二) 员工责任(S2)

S2.1 遵守国家劳动法律规

公司严格遵守、全面贯彻《中华人民共和国劳动合同法》等法律法规，遵循合法、公平、平等自愿的原则与员工签订书面劳动合同，依法进行劳动合同的履行、变更、解除和终止。

S2.2 劳动合同签订率 /集体合同覆盖率

公司在报告期内劳动合同签约率 100%。

年度	2015	2014	2013
劳动合同签约率	100%	100%	100%

S2.3 社会保险覆盖率

公司在报告期内社会保险率 100%。

年度	2015	2014	2013
社会保险率	100%	100%	100%

S2.4 参加工会的员比例

工会会员占员工比例：99.14%

S2.5 禁止强迫劳动

公司确保在工作中不侵犯国家法律所规定的员工基本权益，保障员工拥有平等机会，避免员工受到任何形式的歧视。保护员工个人信息和隐私，消除一切形式的强迫或强制性劳动。

S2.6 保护雇员个人信息和隐私

公司尊重每位员工的个人隐私，从未擅自公开员工，而且公司在个人隐私保护上投入了人力物力，提升信息库安全级别，在公司内网系统的薪酬和个人档案方面信息，都由员工自行加密，全面保护员工个人隐私信息。

S2.7 确保体面劳动的制度和措施

2015 年海立印度为改善工作环境、文化氛围，在内部推出了多项维护员工利益的政策和活动。

1、“我的海立我的家”系列活动，如每月集中为员工过生日；尊重印度的文化习俗，遇有印度的主要节日，公司内部也开展相应的庆祝活动，并安装了看板并时时更新活动等的照片。这些活动的开展有效地增进了员工的士气并加强员工对公司的归属感。帮助公司维持健康的工作环境并降低流失率。

2、开通了员工交通以及就餐服务。

3、成立了操作工委员会。定期有操作工代表与管理层讨论各种事宜，达成共识，避免停工现象发生，维护稳定生产的状态。

S2.9 向员工提供的有竞争力薪酬

遵循企业经营效益与员工收入相挂钩的原则，结合本市颁布的工资增长指导线，比照市场同行业各类岗位的薪酬水平，公司制定了公平合理的薪酬制度，实行月度发放工资、做到按时足额支付员工薪酬。同时还会根据公司季度的经营业绩，员工季度工作结果实施季度奖励分享为企业创造的价值。

S2.10 员工的带薪休假

公司执行《职工带薪年休假条例》和《企业职工带薪年休假实施办法》规定，员工累计工作已满 1 年不满 10 年的，年休假 5 天；已满 10 年不满 20 年的，年休假 10 天；已满 20 年的，年休假 15 天。国家法定节假日、休息日不计入年休假

的假期。

2015 年空调行业面临去库存（行业库存居高不下）与需求不足的双重压力，对应的压缩机需求也随之下降，公司经营面临巨大压力。为在生产淡季适当调节工作量，释放多余的管理能力，让员工兼顾工作与个人生活，公司积极拓展管理新思路，推出了做 4 休 3、休职停薪等弹性方案，休职停薪期内员工的劳动关系继续保留，员工可以结合家庭与个人生活实际，自愿申请。这些政策和措施得到了员工的理解与回应，以积极的姿态参与到公司的转型变革，迎接新的挑战。

S2.11 平等、无歧视雇佣

公司在雇佣员工过程中，遵守国家法律，严格按照岗位能力标准招聘雇佣，薪酬按同岗同酬，不存在性别、种族、民族等歧视性对待，受聘人经我公司雇佣后，签订劳动合同，按照合约岗位约定执行双方责任和义务。

S2.13 男女员工工资待遇

公司对男女工资待遇一视同仁，遵循企业经营效益与员工收入相挂钩的原则，结合本市颁布的工资增长指导线，比照市场同行业各类岗位的薪酬水平，公司制定了公平合理的薪酬制度，实行月度发放工资、做到按时足额支付员工薪酬。同时还会根据公司季度的经营业绩，员工季度工作结果实施季度奖励分享为企业创造的价值。

S2.14 女性管理者比例

公司报告期内女性管理者比例为：1:2.7。

年度	2015	2014	2013
女性管理者比例(女:男)	1:2.7	1:2.7	1:2.8

S2.15 残疾人雇佣率或数

公司报告期内

年度	2015	2014	2013
残疾人雇佣率	6%	7%	7%

S2.16 职业病防治制度

公司严格遵守国家有关职业病防治的法律法规,对从事职业病危害岗位的人员进行岗前、岗中、离岗体检。同时,公司每年进行职业病危害因素的检测,对存在职业病危害因素的工作岗位发放个人劳防用品,以确保员工的身体健康。

为逐步降低职业危害因素,公司从 2008 年起,就持续推进自动化项目,在一些存在职业危害因素的、大体力强度的岗位,用机器人替代人工操作,减少了职业病风险。

S2.17 职业安全健康培训

公司每年在集中休假期间,均组织存在职业病危害因素的岗位员工进行脱岗疗休养。在疗休养的过程中,抽取一天对这部分员工进行再培训,以提高员工辨识职业危害因素的能力和规避风险的意识。

S2.19 员工心理健康制度 /措施

积极开展身体及心理健康咨询活动,此外公司还开展了笑脸活动,主动关心员工的心理健康和状态,如有员工原定心理健康问题,公司有专门组织负责积极



协助员工的心理问题,从源头帮助员工摆平心理问题,让员工在安心放心的工作环境中工作。

S2.20 体检及健康档案覆盖率

报告年度公司体检及健康档案覆盖率 100%。公司每年一次为员工进行健康普查，为女员工进行妇科检查。建立了员工健康电子档案。与此同时，为患有高血压、糖尿病等慢性病者每半年进行一次复查，了解病情的发展与治疗效果。利用发布预防疾病的信息和知识等综合手段，关心员工健康，减少疾病危害。

S2.21 员工培训制度

公司将培训内容分为学历培训、入职培训、专业培训、管理培训四种，将培训形式分为公开课、内部培训、内训、培训项目四种。

2007 年 4 月，创办“海立动力学院”，建立内部讲师团，开发内部课程，统筹实施从岗位任职资格到职业生涯规划多层次的技能学习。以“海立动力学院”为平台，与教育、科研、咨询、培训等社会学习资源开展合作。

公司实施个性化的员工学习与发展计划。针对管理员工，每年资助优秀员工进行学历培训。针对专业技术人员，邀请国际国内技术专家举办专题讲座、每周学研会、每年技术研究报告会等形式，将知识和经验进行传承。针对制造现场人员，对不同的职位开展一系列活动和培训，如上岗培训、班长培训、岗位技能培训、学历培训等等。



(中高层培训)



(讲师视频辅导)



(拓展培训)

S2.22 员工培训力度

“上海市高技能人才培养基地”复审评估高分通过

上海日立于 2012 年 11 月被上海市人力资源和社会保障局批准为《上海市高技能人才培养基地》（简称“基地”）。基地可以根据企业自身岗位的要求开发符合企业实际需求的“企业特有工种”，对员工进行技能培训和技能鉴定，由政府机构向培训合格者颁发相应技能等级证书，使原来的内部培训得到社会的认可。同时政府将资助基地对“企业特有工种”项目的开发、培训和考核。

上海日立经过认真的总结、整改和材料准备，在专家的评估中获得 90 分的高分，其中五个方面获得满分，名列第四（共有 21 家基地参加评估）。

建立安全实训室

公司在市人社局的支持下，于 2015 年开始筹建培训实训室，安全培训实训室是其中之一。

安全实训室除了常规的安全宣传教育图片实物外，安装了 10 套安全模拟设施，其中有链轮安全模拟装置、压焊安全模拟装置、等离子焊接安全模拟装置、定子取料安全模拟装置、孔专机安全模拟装置、绕线机械手安全模拟装置、机械手安全模拟装置、余气伤害安全模拟装置、整形机安全模拟装置、安全模拟装置集成等。

以上安全模拟设施涵盖目前生产现场常用设备，用于员工的安全教育，使员工能够很直观地了解设备的运转原理和知晓违规操作所带来的后果，提高安全教育的质量。现在安全实训室的所有设施设备都已经安装到位，通过验收，可以投入培训使用。

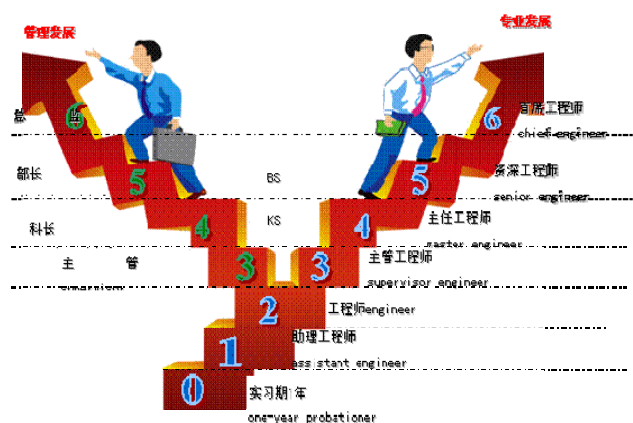
TOPIC17: 2015 届大学生 E18 项目 Training-Camp 火热开营



2015 年 7 月 17 日，海立集团上海日立电器有限公司迎来了一批以“90 后”为主力军的应届毕业生“小鲜肉们”。与此同时，2015 届“E-18 工程师项目” Training-Camp 也正式开营。为顺应新时代的工程师素质体系，公司今年还微调了部分培训项目，首次加入了“双师”——工程师和技师项目，更加有针对性的培养一名高素质的 21 世纪工程师。

S2.23 员工职业发展通道

公司建立“Y 型人才发展模型”为人才发展与培养明确了方向，培养了一大批管理型人才与技术型、专业型骨干。随着公司多元化发展，为满足制造型企业从“制造”向“智造”的转型，公司启



动“双师制”发展平台，培养既具备理论知识的工程师职称，又具备操作技能的国家技能认定技师级的复合型人才。2015 年公司首批对新入职应届大学生作为

试点，进行国家职业技能资格培训，完成理论与操作共四个模块的学习与考核。通过鉴定 9 人合格，合格率高出业界平均水平，并获得职业技能认定中心高度评价。

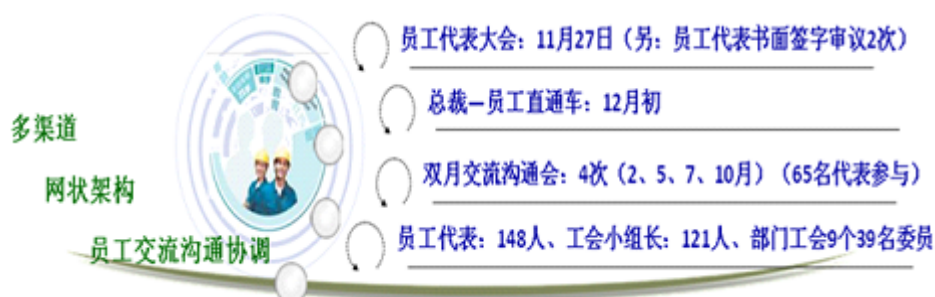
S2.24 民主管理与厂务公开

10 月 16 日，上海海立（集团）股份有限公司工会召开四届三次职工代表大会，选举了参加上海电气（集团）总公司职工代表大会的职工代表，党委副书记、工会主席李黎作了海立集团工会工作报告，董事长、党委书记沈建芳作了重要讲话。

10 月 10 日，上海日立召开了四届四次员工代表暨工会代表大会，上海日立正式员工代表、列席代表及劳务工代表 140 余人参加大会。会议审议通过了：电气集团职工代表人选和《上海日立电器有限公司 2015 年 4 季度岗技工资人员薪酬调整方案》。上海日立总裁郑建东介绍了公司经营工作情况。"

S2.25 员工意见或建议传达到高层的渠道

公司建立了双月交流沟通制度，把双月交流平台作为联系群众、宣传员工的重要渠道。2015 年共举办了 4 次沟通会，收集到 98 项各类意见、建议，每次会议后都分类提交相关职能部门处理，并在下一次的沟通会上将问题答复向员工反馈，意见建议回复率达 71.4%。



S2.26 困难员工帮扶投入

2015 年共拨出帮困资金 32.44 万元，惠及困难员工 539 人次，其中劳务工 17

人次，子女助学 61 人。集团领导与工会干部对突发急病、罹患癌症的员工及家属上门慰问达 125 人次。

S2.27 为特殊人群（如孕妇、哺乳妇女等）提供特殊保护

公司一贯重视员工健康，针对特殊人群例如孕妇，组织内部将对其岗位进行调整，确保孕妇不受到不适合孕妇工作环境的影响，对其工作强度和環境都给予特殊的对待。

S2.28 确保工作生活平衡

工会积极组织群众性活动，丰富员工业余生活。2015 年工会组织了：“迎接挑战 迎接春天 Forge ahead,HIGHLY—迎春健走&庆三八妇女节”活动；六一“草地环保行”亲子活动；端午&普法专题活动；“转型突破 砥砺前行”海立之夏；“辉煌电气——产业工人颂”纪念上海机器工会成立 95 周年职工合唱比赛并取得第一的成绩；“前进中的海立，方寸中的精彩”员工手机摄影大赛等活动。

Topic18:海立印度首个“家庭开放日”受当地员工追捧

2015 年 6 月 24 日，海立的首家海外工厂海立电器（印度）有限公司举办了第一个“家庭开放日——生日庆典”的活动。海立印度所有 6 月份生日的员工以及他们的家人都被邀请参加此次活动。



活动中，员工及家人参观了海立印度工厂，观看了企业的视频介绍，一起切生日蛋糕并享用了特别的午餐，最后还领取了小礼物作为纪念。活动现场的气氛非常活跃，印度员工表示非常期待海立印度能有更多类似的家庭开放日活动。

S2.29 员工满意度

年度	2015	2014	2013
员工满意度	3.46		3.47

注：每 2 年一次调查

S2.30 员工流失率

年度	2015	2014	2013
员工流失率	6.93	7.06	3.8

S2.31 员工责任负面信息

无

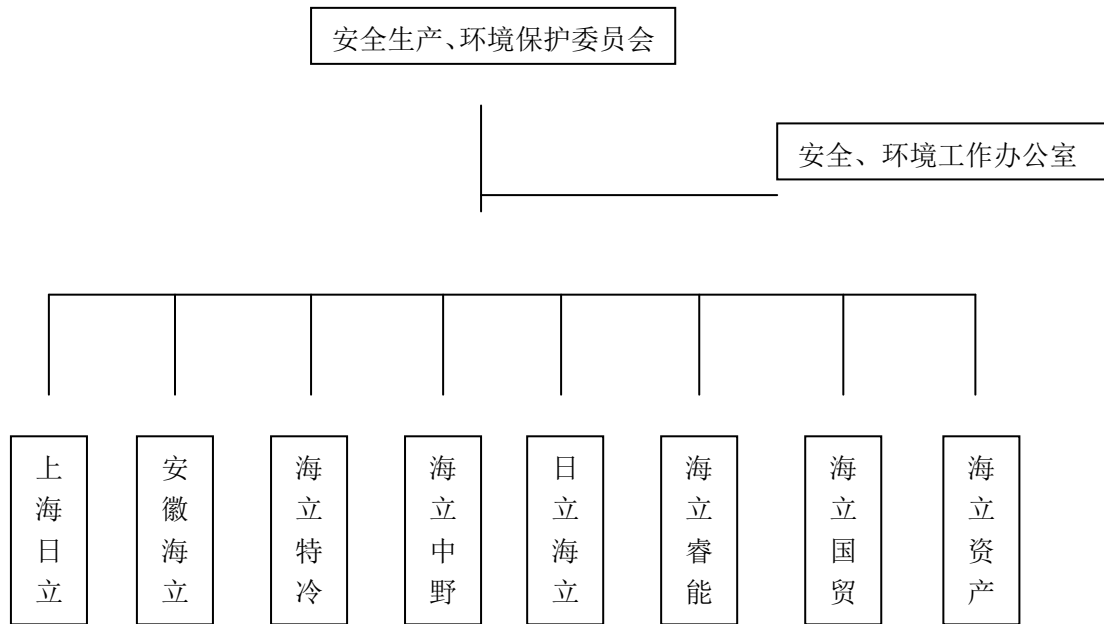
(三) 安全生产 (S3)

S3.1 安全生产管理体系

海立根据国家的《安全生产法》和上海市《安全生产条例》的有关规定，健全和落实安全生产责任制，公司建立安全生产、环境保护委员会，作为公司在安全管理方面的最高领导机构。委员会成员包括公司董事长、总经理、安全分管副总、有关职能部门负责人以及各被投资公司主要负责人。

委员会下设安全、环境工作办公室，由安全分管副总担任组长，组员由各单位安全职能部门负责人组成，依据国家法律法规，在安环委的领导下，对公司实施安全、环境的监督管理。

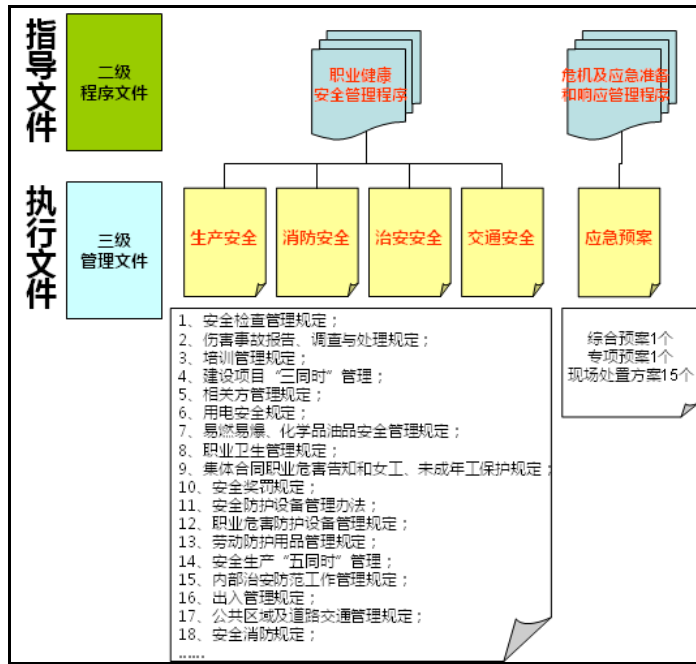
管理结构如下：



在日常安全运行管理工作中，由海立根据电气集团当年的《安全生产、环境保护工作要点》，结合公司实际情况，制订海立的安全生产、环境保护工作计划，并由海立董事长与各被投资公司主要负责人签订“安全生产、环境保护工作责任书”。公司根据国家颁布的安全法规、技术标准，编制了各类安全管理文件，经安委会评审后发布由各单位执行，各被投资公司也根据海立的文件规定，制订本单位的安全规章制度。

海立各生产单位均已通过 GB/T 28001 职业健康安全管理体系或机械制造企业安全生产标准化二级认证。海立通过定期的安全工作例会或者 OA 系统(办公自动化)，传达上级要求，布置安全工作。公司通过巡查、专项检查、综合大检查，对各单位安全工作的开展情况，进行监督、确保各项措施落实。海立还进行年中、年末的安全履职考核，对各单位的安全情况进行综合评价，纳入对各单位主要负责人的年度绩效考核中。

公司安全管理制度



S3.2 安全应急管理机制

海立根据国家有关法律法规要求，在《安全生产综合管理规定》、《生产安全事故报告、调查和处理制度》、《安全生产应急管理制度》等安全管理文件中，对应急组织管理、应急事故处理、上报流程、应急预案管理有专门的规定，各生产单位已据此编制发布本单位的综合预案或者专项预案。上海日立、日立海立等生产单位还将预案上报地方安监部门备案。

各单位每年根据实际情况，开展多项应急预案的演练，演练内容包括火灾、突发停电、危险化学品泄漏等各方面。

公司开展消防灭火、人员疏散演练



S3.3 安全教育与培训

公司对员工进行安全生产教育和培训，确保员工具备必要的安全生产知识，熟悉有关的安全生产规章制度和安全操作规程，掌握本岗位的安全操作技能。安全培训管理机制包括新进人员的三级安全培训、全员回炉安全培训以及专项安全培训。

三级安全教育包括厂级、部门级、班组级，每一名新进员工均有一张“三级教育培训卡”，三级教育的培训日期、时间和讲师均记录在卡，确保每一名新进员工不会遗漏。

全员回炉安全培训一般与每年年中的“安全生产月”活动同步实施，培训内容形式多样，包括观看安全生产教育片、安全生产知识有奖竞答、安全实训室实地参观等内容，提高员工对安全生产的感性认识、梳理安全意识。

专项安全培训则是针对从事特种设备操作和特种作业的员工，公司每年外请培训讲师，为该部分员工进行安全操作知识宣讲，并实施考核。其中，公司的特种作业人员按照国家有关规定经专门的安全作业培训，取得特种作业操作资格证书，方可上岗作业。

公司为提高安全培训的质量，对原有的安全宣教室进行改建，增设 10 台安全模拟装置，使之具备实训功能。

建立公司安全宣教室



室内陈设的安全模拟装置均源于公司现有的生产设备,可以模拟生产设备的运动和可能的事故,与生产现场紧密结合,提高员工对安全生产的感性认识。

S3.4 安全培训绩效

公司结合安全生产月开展以“加强安全法治,保障安全生产”为主题的安全宣传月活动,共开展各类安全培训 20 余次。包括邀请电气安监领导对管理干部进行新《安全生产法》培训解读、邀请消防警官对全体义务消防员的消防技能指导、新进人员三级教育等。

海立还编制了“生产现场安全管理手册”,将现场安全管理所涉及的内容进行汇总,形成有针对性、可操作性、有指导性的书面内容,作为管理专职管理人员日常安全检查的规范和工作指南。手册的编制受到了各单位的欢迎,各单位将手册既作为安全基础学习,也作为平时安全检查时的对照指南。

S3.5 安全生产投入

公司历来重视安全生产投入,2015 年用于劳动保护、安全培训、安全措施和技术改善的投入总计约 4700 余万元。其中在自动化项目上投入近 3000 万元,大大降低了员工受到职业危害的风险。



存在化学因素职业危害的滴漆岗位

采用机器人替代人工操作

存在噪音危害的冲床岗位

采用机器人替代人工操作

S3.6 员工伤亡人数

2015 年，公司共发生因工伤害事故 12 起，千人负伤率为 1.9‰，均为轻伤事故。

S3.7 安全生产负面信息

公司在 2015 年所发生的轻伤事故中，有较大概率为员工在设备未处于手动状态下，就进行调整和上下料作业。公司坚持“四不放过”的管理，积极查找分析事故的主管和客观原因，对存在违章行为的人员进行处理，将事故案例制作成班组宣讲资料在每日班前会进行宣贯，鼓励员工寻找不安全行为和不安全状态，既使当事人受到教育，也使周围员工得到警示，以降低类似事故再度发生的概率。

（四）社区参与（S4）

S4.1 评估企业运营对当地的影响

海立在全球拥有 13 家制造基地，海立在投资建设每家制造基地时，都会从治理、人权、劳动者行为、公平经营、环境、节约能源、消费者利益、对社会的贡献等多个维度去评估。

例如上海海立铸造位于金山区沈浦泾河沿岸，由于地处黄浦江上游重要地区，公司工业污水的达标排放情况将直接关系到下游水质的安全。为有效保护环境，公司经营班子多措并举，通过内外合力把环境保护建设做好做实，履行社会责任，邀请上海质量体系审核中心指导环境贯标工作，严格按照专家的要求，使公司的环境保护工作始终在有序、规范的轨道中运行。

Topic19:海立集团获得“中印榜样”荣誉称号

在11月19日孟买召开的主题为“构建投资共赢伙伴关系”的第四届中国印度论坛上，海立因在印度投资建最大的空调压缩机工厂——“海立电器（印度）有限公司”，以及对印度当地家电业发展做出的杰出贡献，而获得了组委会颁发的“中印榜样”荣誉称号。



沈洪在发言中表示：海立对印度经济发展充满信心，对印度家电业今后的广阔发展前景十分乐观，并会积极响应莫迪总理提出的“印度制造”的口号，在企业发展建设中会充分考虑中印文化的融合，减少双方员工的分歧，逐步形成适合中印双方的企业文化和价值标准。在这个过程中，海立会始终坚持“同样的产品，同样的质量，不同的员工，同一个标准”的质量方针，大力推进印度属地化人才的培养，让中印双方的员工共同建设金砖之梦。

S4.2 支持社区成员的教育和学习

上海日立电器有限公司于2012年11月被上海市人力资源和社会保障局批准为《上海市高技能人才培养基地》。《上海市高技能人才培养基地》可以根据企业自身岗位的要求开发符合企业实际需求的“企业特有工种”，对员工进行技能培训和技能鉴定，由政府机构向培训合格者颁发相应技能等级证书，使原来的内部培训得到社会的认可。同时政府将资助《上海市高技能人才培养基地》对“企业特有工种”项目的开发、培训和考核。

S4.7 捐赠方针或制度

公司倡导“真心奉献”企业精神，以“无私奉献、救死扶伤”的崇高行为，积极参与公益活动充分展现海立人，海立立连续自 2000 年开始，承诺每年捐助一所希望小学，支持我国教育事业，让更多贫困地区的儿童有机会接受教育。



TOPIC20: 开展海立博爱——爱心传递活动

海立自 98 年以来，不间断地通过上海红十字会向贫困的山区、老区、边区和少数民族地区捐赠“海立博爱小学”13 所，卫生站 1 所。海立于 2013 年捐赠的“安徽大别山海立博爱小学”和 2014 年捐赠的“湖南老区海立博爱小学”也即将落成。



除了援建学校之外,海立的员工们还时刻关注着海立博爱小学的学子们的日常学习生活,每年海立都会举办各类捐资助学活动。2015年海立工会和上海日立工会就在在全体员工中开展“海立博爱——爱心传递活动”,号召大家将家中闲置的书籍、文具、书包等学习用品捐献给企业,并由企业统一收集后捐献给贫困山区的孩子们,为山里的孩子,架起一道了解外面世界的桥梁。

本次捐赠主要以书籍、书包、铅笔盒、篮球等学习和体育用品等物品为主,虽然这些物品不能带给那些贫困地区孩子们富足的生活,但善良的海立人却以自己的爱心,给他们一个支点,点亮孩子们的精神家园。

环卫工人,海立愿做你温暖的休息站!

12月16日起,在上海日立云桥路1051号、金豫路401号、金苏路77号三个门卫室,为环卫工人免费提供热水、卫生间,欢迎环卫工人到这里休息、喝茶。



S4.8 企业公益基金

特殊基金: 重大灾难

公益基金: 一日捐

教育基金: 每年一所小学

S4.9 捐赠总额

时间	项目
2005-2013年	累计 1200 名员工参加慈善慢跑活动 资助 11 万元用于癌症研究。
2005 年	向印度洋海啸地区灾民捐款 47885 元。 向上海红十字会捐赠 1538 双运动鞋。
2006 年	100 名党团员参加“上海市红十字会造血干细胞志愿者”活动
2007 年	援助西藏日喀则地区中心卫生院救济物资款 10 万元。 捐助 2000 余件衣物送往受灾地区。
2008 年	为汶川抗震救灾,员工捐献、特殊党费、义卖募捐共计 70 余万元; 向上海市红十字会援助 130 万元,用于重建汶川地震中受损的甘肃省环县中心小学。
2009 年	发放各类帮困款近 15 万元。
2010 年	为甘肃舟曲泥石流灾区捐款 60 万元。 发放各类帮困款 11 余万元。
2011 年	发放各类帮困款近 16 万元。 向机电工会送温暖活动捐赠 10 万元
2012 年	为上海电气一日捐、海立希望小学等捐款 285046 元。 为崇明堡北村为民综合服务楼图书室捐书 556 册。
2013 年	为雅安地震捐款 14 余万元。 向上海市红十字会捐款 20 万元。 发放各类帮困款近 20 余万元。 为上海 2 所福利院和 2 所社区中心捐赠取暖设备
2014 年	向上海市红十字会援助 30 万元; 上海电气一日捐 20 万元; 发放各类帮困款近 30 余万元。 134 人参加慈善慢跑
2015 年	积极落实机电工会的“一日捐”爱心捐款活动,2015 年,海立集团工会和上海日立工会共捐款 20 万元;2015 年捐赠价值约 20 万的物资,援建两所海立博爱小学。

S4.10 员工志愿者活动

辉煌的海立已走过 20 多载春秋，风雨兼程中涌现出许多年轻身影，他们秉承着“真心奉献”的理念，默默地为企业的发展贡献自己的力量。他们富有活力，他们



思维创新，他们满怀热情与梦想，他们是小海螺，他们是志愿者队伍的主体力量！2015 年，海立志愿者参加公益植树活动、健步走活动、六一亲子活动等共 11 项活动，参与人次达 95 人次。

五、环境绩效

（一）环境管理（E1）

E1.1 环境管理体系

从公司的环境能源方针出发，引导市场推广环保节能空调压缩机产品、实施制造工艺现场的清洁生产理念，确保水气声渣的排放符合法律法规，进一步削减污染物的产生和排放等，并建立了环境能源管理程序来确保环境管理制度的执行。通过每年制定环境目标指标，实施环境管理方案，逐步改善、提高环境绩效。公司不断加强 ISO14001 环境管理体系认证管理工作，近一年来再环境管理体系的运作良好，同时，公司通过实施绿色采购和绿色营销，向上下游公司传递公司的绿色经营理念。

E1.2 环境事故应急机制

对可能发生的环境污染事故，公司制定了《危险废物应急预案》，有效应对意外事故，规范和强化公司应对突发危险废物事件的应急处置工作，做到指挥有序、快速高效、统一协调。每年实施环境污染事故应急演练，提高员工防范、处置环

境污染事故的能力。

E1.3 环保培训与宣教

公司的环境管理改善工作，通过各部门的环境担当进行上传下达，对部门环境管理体系的运行控制进行日常监督。公司对环境担当的培训和宣教相当重视，除了公司内部进行体系标准培训、环境因素识别方法、内审员审核技巧等培训外，还参加外部举办的清洁生产培训、法律法规宣教活动。依托环境担当的作用，深入到各部门的员工环保培训，并分层次进行新进员工、换岗员工、重要环境岗位员工的培训，抓住岗位重点编写教材，提高员工的环保意识、环保能力。

E1.4 环保培训力度

海立通过有效运行质量和环境管理体系，将环境保护相关内容纳入每年的培训计划，通过委托外部培训、公司组织培训和业余自学等形式，将培训计划落到实处。同时组织环境管理体系主管人员和环境管理相关岗位人员进行知识更新和管理技能培训，以提高员工的环境保护意识和环境保护管理水平。

2015 年重要培训项目	数据
重要环境岗位培训	300 余人次
环境担当培训	40 余人次
体系内审员培训	60 人次
清洁生产培训	5 人次
全年培训	人均 20 小时
培训投入	6.5 万元

E1.5 绿色采购

公司把环保管理延伸到供应商的采购管理中,如克拉玛依冷冻机油是我公司的主要供应商,采购时遵循产品的绿色生命周期循环,要求空油桶由供应商收回,处理后循环使用,减少最终废弃物的产生。

E1.6 环保公益

多年来,我公司注重环保公益,成立青年志愿者队伍植树造林;积极响应地球 1 小时活动;少开 1 天车;推动太阳能分布式光伏发电;公司内安装电动汽车充电桩,为鼓励员工购买电动汽车创造条件;公司为

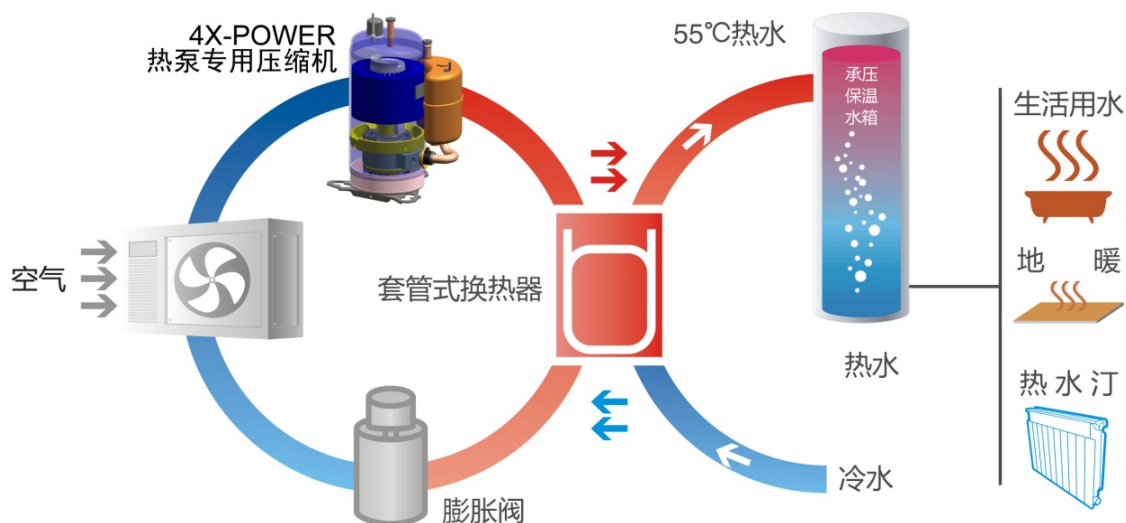


金桥园区内的公益自行车提供场地、提供电源保障,支持环保出行。

E1.7 环保产品的研发和销售

我公司主营产品是家用空调压缩机,多年来致力于 R410A、R290、R32、CO₂ 等环保制冷工质的研发,不断提高产品的能效比,新冷媒产品销售率 2015 年达到 52.9%,产品能效比达到 4.035W/W。

TOPIC21 : 聚焦新能源产业 打造节能热泵产品



空气源热泵热水器，与空调运行原理一样，即逆卡诺循环原理，属于空调制冷暖通行业。它通过冷媒从外界环境吸收热量，经过压缩放热，理论效率可达到 3 以上。因此，其所耗电量比最节能的电加热要节约 60%以上，比燃气加热节约 50%以上。

上海海立睿能环境技术有限公司在国内率先研发 CO₂热泵、双核变频热泵、低温热泵等系列产品，集中在家庭采暖、超长使用寿命工程、大型工程采暖、工业热源等四个方向进行应用推广。

与传统的燃煤燃油锅炉和电锅炉相比，空气源热泵机组避免了能耗大、污染重、费用高、噪音高等缺陷，具有超强的节能效应。同时，该系统的核心零部件，采用海立独创的热泵专用压缩机，实现组装及匹配环节的一体化，具有“4 倍寿命、4 季高效、4 倍能效”特点。

Topic22:海立领引无氟压缩机创新研发

R290 是一种新型制冷剂（冷媒），由空调核心部件--压缩机采用物理原理将其与空气压缩后释放为人们日常实用的冷气。R290 取自自然界，其臭氧破坏潜值（ODP）为零，全球变暖



潜能值（GWP）为 3，这种制冷剂不产生破坏大气层物质，被称之为纯无氟制冷剂，是目前最低碳和环保的冷媒物质。它替代了破坏臭氧层和危害人体健康的 R22（氟利昂），和容易造成地球变暖的过渡冷媒 R410。

海立聚焦制冷行业最核心的制冷剂替代升级，组织专项研发团队，配备先进试验设备，全力加速对 R22 压缩机的淘汰升级，在国内率先开发出了环保、高效的 R290 空调压缩机，并与空调系统制造商的产品匹配成功。

海立所研发成功的 R290 压缩机相比于 R22 压缩机，能效提升了 6%，并减少了制冷剂注入量，提升了空调系统的安全性。在开发 R290 空调压缩机的同时，海立还积极开发 R290 压缩机跨产品应用，先后推出了热泵热水器用 R290 压缩机和除湿机用 R290 压缩机。

E1.8 环保技术设备的研发与应用

在压缩机涂装工艺的涂料选择上，工艺技术人员经过大量研发试验，调整工艺技术，使用环保的水溶性涂料替代了有机涂料；再进一步试验低温固化涂料，使烘炉降温 4~6 度，节约天然气约 5 万 m³/年。在污泥脱水设备的更新替代中，应用脱水效率高的板框压滤机，使污泥的排放减半。

E1.9 环保总投资

2015 年环保总投资达 1377 万元，其中环保设施运行、废弃物合法处置；环保技改项目有减少机加工磨削污泥减排、高压检漏除盐水循环回用等项目。

E1 .11 保护生物多样性

上海日立电器有限公司重视厂区生态环境的保护。其中上海本部的东、西厂区绿化面积达 7.2 万平方米，种植植物 1900 余株。南昌海立绿化面积约 5.8 万平方米，种植植物 1350 余株。



(二) 节约资源能 (E2)

E2.1 节约能源政策措施

海立积极使用清洁能源，实施 2.5MW 太阳能分布式光伏发电并网项目，在厂房屋顶上搭建了 9200 块太阳能电池组，安装面积达 3 万平方米，每年



可生产绿色电力 250 万度。以 20 年的使用年限计算，预计共可减少燃煤 17200 吨，减少碳粉尘污染排放 11700 吨，减少二氧化碳排放 42870 吨，减少二氧化硫排放 1290 吨，减少氮氧化物排放 645 吨，相当于植树造林 14 万棵，为节能

环保做出了贡献。

E2.2 单位产值能耗 0.1 14 ; **节约量** 7 5 0 吨标煤 / 年 (光伏发电项目)

E2.3 节约用水制度 / 措施

公司按国家和地方法律法规要求,对废气、废水、固体废弃物进行管理。污染物达标排放。固体废弃物集中区域分类存放,定期交由资质方回收处理。

公司主要污染物排放为废水。在空调压缩机制造过程中,日均污水排放量约 2800 立方米。符合国家污水综合排放标准,多年来持续投入资金进行污水治理,部分项目检测值远远低于国家标准。

压缩机生产需要使用除盐水,制作除盐水时会产生 25%左右的中水,原先直接排入生产废水管网。2010 年 10 月开始,逐步分区域实施中水综合利用项目,铺设专用管网。目前用水点覆盖至厂区盥洗室、水处理站、洗衣房、停车场、车间厂房、马路通道,用于冲洗、配药、洗涤、消防、景观池养鱼等。实施 4 年多来,已回用约 20 万吨水,相应减少了自来水的使用量和废水的排放量。

E2.4 单位产值水耗 2.71 ; **节约水量** 4.7 5 万吨 / 年 (东区高压捡漏除盐水循环利用项目)

E2.5 使用可再生资源的政策 \ 措施 :

上海日立东厂区排放废水再利用,回收处理制作除盐水,提供给工艺用水,年提供除盐水可达 2 万吨,节约自来水约 3 万吨,并减少废水排放。同时,公司控制 HCFC-141b 的使用量,减少对臭氧层的破坏。一方面严格控制使用岗位的工艺定额,另外清洗后的废液进行回收,通过蒸馏提炼循环使用,目标值逐年下降 10%。

日立海立改变原先的木托板加纸箱包装的产品包装形式,改用可持续利用的铁格周转网箱,减少木材和纸张使用。海立中野在国内率先开发超市冷冻、冷藏陈列柜外排冷、热能综合利用系统(世纪联华八万人体育场店),将压缩机机组制冷时排出的热量以及陈列柜溢出的冷气参与空气调节,既能减小购物通道上线温差,消除冷通道,也减少向外界直接排放的热量,起到辅助供暖的作用,提高能源利用效率。

南昌海立成品工场出荷岗位擦油作业需要使用汗衫布,该布料使用后因沾染油污,之前是直接丢弃的,存在资源浪费。在经过工场考察评估,发现设备清洁环节对清洗布料的要求较低,存在汗衫布再次回用可能,经过在此循环配合使用,汗衫布回收利用率达到 22%,年节约金额为 3 万/年。

E2.6 可再生资源使用率和量:

2.5 MW的光伏发电项目,节约量 7 5 0 吨标煤 / 年

E2.7 循环经济政策 / 措施

建立健全能源管理体系

公司对能源和资源使用情况进行测量、记录和报告,建立健全能源管理体系。

研发、工艺、设备、生产多方面,提高资源利用率

公司注重对重点耗能设备进行节能诊断,采取工艺流程改善、合理排产、修改设备运行程序实现休息吃饭时自动切断运转等方式,提高能源利用率。多个项目获得上海市经信委的专项资金奖励。

上海日立电器有限公司早在 2011 年就获得由上海质



量体系审核中心颁发的能源管理体系认证证书。这是全国通用机械行业首张能源管理体系认证证书。上海日立根据《能源管理体系要求》国家标准，在原有的质量、环境、职业健康安全三大整合型管理体系基础上导入能源管理体系，应用系统的管理节能和技术节能改造方法，持续降低能源消耗，提高能源利用效率，能源管理迈上新台阶。

上海日立西厂区生产线搬迁后，原公用动力设备能力配置存在富裕。公司及时根据新的产能配置计划，调整动力设备配置分布，降低了公用动力整体上的富裕浪费；同时针对生产线错峰排班的问题，在原能耗管网的基础上实行分网式管理，增加计量控制开关，实现能源的按需调配，点对点式的供给，最大限度的提高资源利用率。

E2.8 能源资源循环利用率或量：节约水量 4.7 5 万吨 / 年（东区高压捡漏除盐水循环利用项目）

E2.9 绿色办公措施

Topic23:海立中野合理改造办公环境节能减排

海立中野原先的一个一览无余的大办公室，被分隔成一个个紧凑的办公区域。重新设计改造的新办公环境，不仅有效地利用了空间，还在节能减排上的贡献尤为突出。



改造后，空调覆盖面积减少了40%，大大减少能耗，提高了空调的利用率，海立中野还准备将原5匹的空调逐步替换换成3匹机。由于办公室区域空间缩减，照明的使用率也比原先减少了30%，真正做到节能减排。

E2.10 节约出行能源

项目	数量	收益
安装充电桩数量	46 个	可为 276 辆新能源汽车充电， 每天减少汽油消耗 1660 升， 每天减少二氧化碳排放量 3817 公斤， 每年减少二氧化碳排放量 1393 吨。
安装电动巴士充电桩	2 个	最多可为 4 辆电动巴士充电， 每天减少柴油消耗 100 升， 每天减少二氧化碳排放量 268 公斤， 每年减少二氧化碳排放量 98 吨。
安装电动助力车充电 插座	计划 200 个	每年节约标煤 48 吨， 减少二氧化碳排放量 120 吨。

Topic24:员工绿色出行 公司帮你充电

为了鼓励员工上下班绿色出行，海立近期为购买新能源车的员工安装了24个充电桩。企业投资充电桩，企业埋单电费，这些看似是企业吃亏的投资，却反映了海立在节能减排道路上矢志不渝、砥砺前行的决心。



很多员工一直都想购买新能源车，有些是因为居住小区无法安装充电桩而犹豫不决，有些员工购买了油电混合动力的汽车，因为充电不方便只能使用汽油行驶，没有发挥节能减排的效果。海立此番动作，解决了员工使用新能源汽车的后顾之忧，将企业“节能减排”的环保理念进行到底！

（三）降污减排（E3）

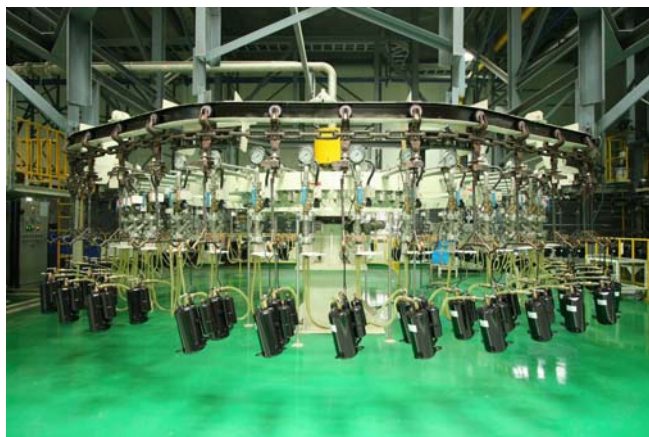
E3.1 减少废气排放的政策、措施或技术

公司在焊接机排气安装高效除尘设备，并严格按照规定更换过滤袋，保证粉尘过滤效率，在铸造工艺上，采用国内先进的除尘设备、集砂设备与集灰设备等，有效降低废气排放中的粉尘浓度。

TOPIC25: 南昌海立创新减排技术 打造世界级绿色工厂

南昌海立年产能600万台空调压缩机，在生产定转子的车间有6台压铸机设备，该设备采用传统的天然气供热的形式进行，产生大量有温室效应的二氧化碳、氮氧化物。为保护环境，减少排放，公司投入270万元对设备进行改造更新换代，以清洁、安全的电能加热替代传统的天然气加热。

通过气改电项目的实施，压铸机每年减少73.8万立方天然气用量，减少二氧化碳排放量3659吨/年，减少氮氧化物55吨/年，相当于植树造林1.2196万棵/年，有效的保护了环境，



降低了能耗，也给员工提供了更安全、环保的工作环境，体现了一个企业的社会责任。

压铸机设备的技术革新项目只是南昌海立打造绿色节能工厂的一个缩影，在过去的一年公司还开展了离心机 EMC 改造项目、离心机热回收项目，有效降能505.9908万kwh/年，折合标煤1517.9724吨/年。

E3.2 废气排放量及减排量

2015年废气排放量144883万立方米。

E3.3 减少废水排放的制度、措施或技术

公司按国家和地方法律法规要求，对废气、废水、固体废弃物进行管理。污染物达标排放。固体废弃物集中区域分类存放，定期交由资质方回收处理。

公司主要污染物排放为废水。在空调压缩机制造过程中，日均污水排放量约2800立方米。符合国家污水综合排放标准，多年来持续投入资金进行污水治理，部分项目检测值远远低于国家标准。

压缩机生产需要使用除盐水，制作除盐水时会产生25%左右的中水，原先直接排入生产废水管网。2010年10月开始，逐步分区域实施中水综合利用项目，铺设专用管网。目前用水点覆盖至厂区盥洗室、水处理站、洗衣房、停车场、车间

厂房、马路通道，用于冲洗、配药、洗涤、消防、景观池养鱼等。实施4年多来，已回用约20万吨水，相应减少了自来水的使用量和废水的排放量。

完成压缩机高压检漏除盐水循环回用项目，使原来溢流排放的废水循环再使用，每年节约自来水 4.75 万吨。

E3.4 废水排放量及减排量

2015 年废水排放量 945571 吨，比 2014 年 1104187 吨减排 158616 吨。

E3.5 减少废弃物排放制度、措施或技术

海立在机加工车间磨削液使用由原来的 200KG 铁通更换成塑料桶(1T),集中供给，减少铁桶废弃物的产生，每年节约废弃物处理费 2 万元左右，现使用的塑料桶可重复使用。

南昌海立成品工场出荷岗位擦油作业需要使用汗衫布，该布料使用后因沾染油污，使用后直接丢弃，存在资源浪费。在经过工场考察评估，发现设备清洁环节对清洗布料的要求较低，存在汗衫布再次回用可能，经过在此循环配合使用，汗衫布回收利用率达到 22%，年节约金额为 3 万/年。

E3.6 废弃物排放量及减排量

2015 年水处理污泥排放量 11227 吨。

E3.7 积极应对气候变化

海立开发了环保节能空调压缩机，研发销售新冷媒压缩机，2015 年销售率达 52.9%，减少对臭氧层的破坏；2015 年压缩机能效比达到 4.035W/W，节约用电量，减少碳排放

E3.8 温室气体排放量及减排量

2015 年压缩机产品通过提高能效比，达到碳减排 3.3 万吨的效果。

E3.9 生产噪声治理

海立在钣金 300 吨冲床外围设置隔音房；空压站内墙使用空心吸音砖，吸收扩散声波；冷却塔周边安装隔音板等进行噪音治理工程，使厂区附近的噪音测试点达到国家二类排放标准。

E3.10 厂区及周边生态环境治理

公司不但自行购置了自行车鼓励员工使用，而且还协助金桥园区建设了公益自行车停放点，提供场地和电源，给园区内人员绿色出行带来便捷。公司内还为员工安装了电动汽车充电桩，引导员工购买电动汽车，为全社会的节能减排创造空间。

六、报告后记

未来展望（ A1 ）

2016 年是中国“十三五”规划的开篇之年，经济发展进入新常态成长模式，以政府为主导的旨在调整产业结构、完善市场供需平衡的供给侧改革已经开始实施，这对像海立这样的大型制造业来说是将面临一个充满挑战和机会的外部环境，刺激海立必须围绕企业社会责任为战略理念，以全新的姿态发力在十三五起点上，实现在整个“十三五”的可持续化发展。

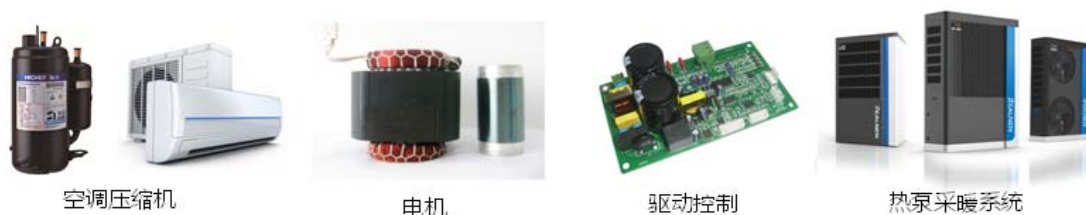
因此海立的 2016 年是全新的转型之年：一是产业多元化转型。海立将继续瞄准节能、环保、舒适的发展方向，拓展压缩机运用领域的进一步拓展，实施 N-RAC（非空调压缩机）发展战略，把握新能源汽车爆发的好时机，把海立打造成新能源汽车压缩机的领军品牌。二是商业模式转型。随着人们对生活品质需求的不断提高，采暖成为人们高质量舒适生活的新追求，北方的煤改电和南方供暖的需求，将促使海立调整以往只做零部件的发展模式，并转变商业模式，利用互联网+快速终端市场的推广，全力向热泵整机业务。三是管理类型转型。混合所有制改革后的海立，将对顶层结构进行重新设计，减少管理层级、简化审批流程、强化经营责任、提升管理效率，以满足内控为前提，合理改善，以便能更灵活、快速地响应市场。四是激励机制转型。随着海立多元化的发展，不同行业的竞争程度、发展难易程度以及薪资水平各不相同，因此以绩效、市场化为导向多元化的激励机制将大力实施，鼓励人员流动，加快人才培养。

2016 年，海立的发展有压力有动力，“四个转型”将预示着海立将以全新的发展思维推动企业迈向更高的台阶，用更高的成就履行社会责任，为人们社会发展做出更多贡献！

海立的十三五规划：四个转型

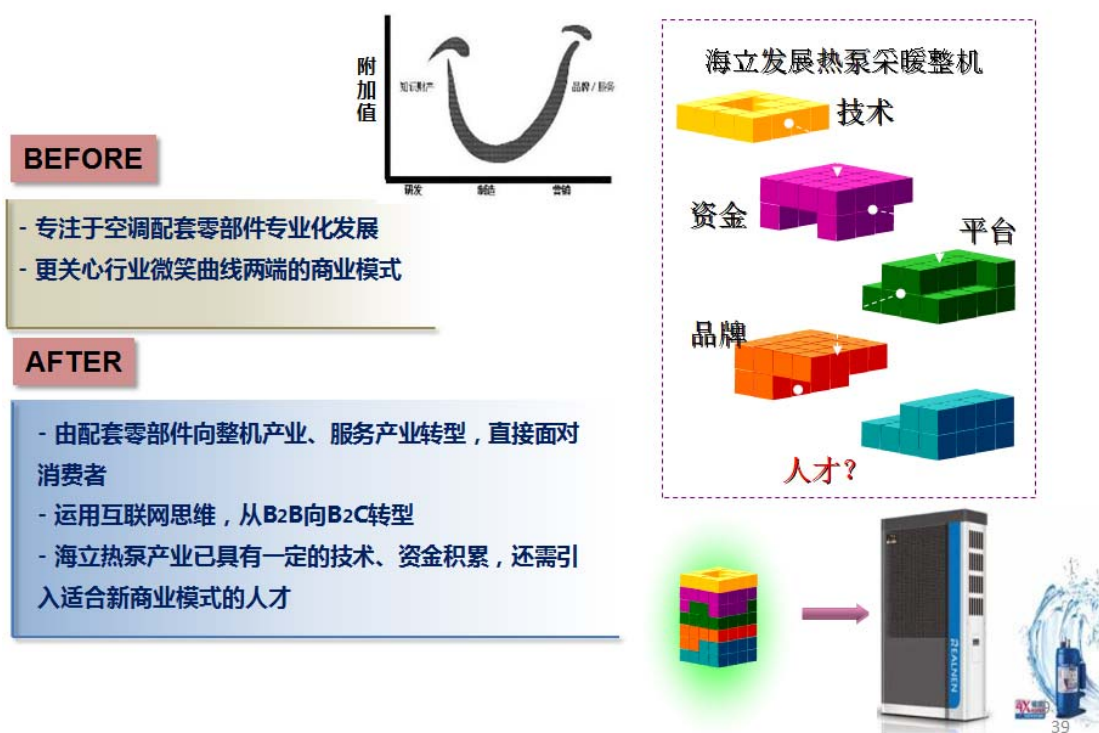
一、产业多元化转型

随着成功并购富生电器，公司由单一压缩机业务发展形成“压缩机、电机、驱动控制、冷暖关联”四大产业的多元化格局。压缩机产业将发展转子式压缩机、新能源车用涡旋压缩机两大业务。转子式压缩机将进一步强化“技术领先和质量第一”核心竞争优势，持续拓展压缩机新应用领域(N-RAC、轻商用大规格压缩机)，持续推进国际化战略，成为转子式压缩机市场领导者；新能源车用压缩机将把握市场机遇，采用新组织、新思路，加大投入，加快发展，确保行业领先地位。电机产业将发挥富生电器与上海日立协同作用，坚持“规模最大、技术最先、质量最优、成本最低”战略方针，持续提升市场占有率，发展冰箱压缩机电机、空调压缩机电机两大业务。驱动控制产业将把握互联网、智能化浪潮机遇，整合海立、富生在电机领域的资源，聚焦工业装备、家居及汽车领域，发挥规模化竞争优势，发展智能电机及驱动控制系统业务。冷暖关联产业将稳固现有业务国内行业领先地位的同时，抓住北方煤改电、南方采暖需求机遇，转变商业模式，全力开拓热泵整机市场。



二、商业模式转型

海立在过去 20 多年发展过程中，始终坚持专业化发展之路，只生产零部件，不做直接面向消费者的整机产品。随着人们对生活品质的不断提高，采暖已成为人们高质量舒适生活的追求，而每年冬季覆盖全国相当范围的“雾霾”也成为社会焦点。北方推进“煤改电”为采暖方式多元化提供了契机，结合南方采暖需求的增长，海立发展热泵采暖整机事业面临着难得的良机。海立已具备技术、品牌、资金和平台资源，未来几年，公司将抓住机遇，改变原本的观念，转变商业模式，由配套零部件向整机系统、服务产业转型，直接面对消费者，并运用互联网思维，全力加快发展热泵整机事业。与此同时，践行“大众创业、万众创新”，推进海立冷暖梦工厂建设，打造冷暖产业服务平台。



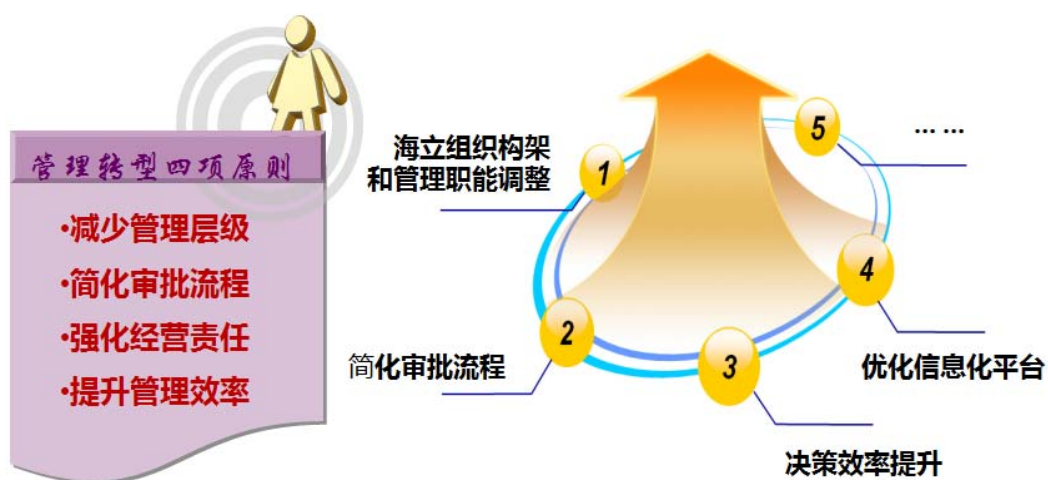
三、管理类型转型

海立在引入民营资本后，为推动混合所有制改革，需对顶层结构进行重新设计。经过管理层的反复讨论，确定了总体调整思路，即减少管理层级、简化审批流程、强化经营责任、提升管理效率，并以此为基础对管理层的职能、审批流程进行相应调整。在满足内控前提下，合理改善，以便更灵活、更快速地响应市场。



四、激励机制转型

随着海立多元化的发展，进入的领域、行业也越来越多，不同行业的竞争程度、经营难易程度以及薪资水平各不相同，“一刀切”的薪酬机制已不再适合越来越多元化的海立。因此，公司将以绩效、市场化为导向，实施多元化的激励机制，以实现人才的有效激励，鼓励人员流动，加快人才培养，进而推动海立可持续发展。



案例索引

1 . 将 CSR 植进企业的经营战略指标中	16
2 . 沈建芳在全球用户大会上畅谈节能技术新趋势	21
3 . 投资者走进海立股份 体验海立创新发展模式	24
4 . 国企跨界迎民 海立股份重组并购杭州富生	26
5 . 互联网+智能制造：海立数字化工厂	27
6 . 安徽海立将形成年产 2000 万件精加工活塞产能	28
7 . 海立高效智能电机建设项目3.73亿募资路演	29
8 . 海立、海尔携手引领热泵热水器“质”时代	32
9 . 海立第七个技术服务中心在美国成立	33
10 . 海立集团两个质量项目获上海市质量攻关成果三等奖	38
11 . 海立睿能空气源热泵力助北方煤改电	41
12 . 海立引领环保制冷新技术 力助全国首批无氟空调上市	42
13 . 上海日立顺利通过上海市专利示范企业现场验收	44
14 . 海立新能源汽车专用压缩机市场不断扩大	45
15 . 海立集团专题党课提升党员干部拒腐防变能力	50
16 . 海立集团开展系列员工普法知识活动	52
17 . 2015 届大学生 E18 项目 Training-Camp 火热开营	60
18 . 海立印度首个“家庭开放日”受当地员工追捧	62
19 . 海立集团获得“中印榜样”荣誉称号	69
20 . 开展海立博爱——爱心传递活动	70
21 . 聚焦新能源产业 打造节能热泵产品	76
22 . 海立领引无氟压缩机创新研发	77
23 . 海立中野合理改造办公环境节能减排	81
24 . 员工绿色出行 公司帮你充电	83
25 . 南昌海立创新减排技术 打造世界级绿色工厂	83