

---

# 招商睿逸稳健配置混合型证券投资基金 2016 年第 2 季度报告

2016 年 6 月 30 日

基金管理人：招商基金管理有限公司

基金托管人：中国银行股份有限公司

报告送出日期：2016 年 7 月 19 日

## §1 重要提示

基金管理人的董事会及董事保证本报告所载资料不存在虚假记载、误导性陈述或重大遗漏，并对其内容的真实性、准确性和完整性承担个别及连带责任。

基金托管人中国银行股份有限公司根据本基金合同规定，于 2016 年 7 月 18 日复核了本报告中的财务指标、净值表现和投资组合报告等内容，保证复核内容不存在虚假记载、误导性陈述或者重大遗漏。

基金管理人承诺以诚实信用、勤勉尽责的原则管理和运用基金资产，但不保证基金一定盈利。

基金的过往业绩并不代表其未来表现。投资有风险，投资者在作出投资决策前应仔细阅读本基金的招募说明书。

本报告中财务资料未经审计。

本报告期自 2016 年 4 月 13 日（基金合同生效日）起至 6 月 30 日止。

## §2 基金产品概况

基金简称	招商睿逸混合
基金主代码	002317
交易代码	002317
基金运作方式	契约型开放式
基金合同生效日	2016 年 4 月 13 日
报告期末基金份额总额	807,678,285.79 份
投资目标	本基金在控制风险、确保基金资产良好流动性的前提下，追求较高回报率，力争实现基金资产长期稳健增值。
投资策略	1、资产配置策略 根据宏观经济形势、金融要素运行情况、中国经济发展情况，在权益类资产、固定收益类资产和现金三大类资产类别间进行相对灵活的配置，并根据风险的评估和建议适度调整资产配置比例。 本基金战略性资产类别配置的决策将从经济运行周期和政策取向的变动，判断市场利率水平、通货膨胀率、货币供应量、盈利变化等因素对证券市场的影响，分析类别资产的预期风险收益特征，通过战略资产配置决策确定基金资产在各大类资产类别间的比例，并参照定期编制的投资组合风险评估报告及相关数量分析模型，适度调整资产配置比例，以使基金在保持总体风险水平相对稳定

	<p>的基础上，优化投资组合。</p> <p>2、股票投资策略 本基金以价值投资理念为导向，采取“自上而下”的多主题投资和“自下而上”的个股精选方法，灵活运用多种股票投资策略，深度挖掘经济结构转型过程中具有核心竞争力和发展潜力的行业和公司，实现基金资产的长期稳定增值。</p> <p>3、债券投资策略 本基金采用的固定收益品种主要投资策略包括：久期策略、期限结构策略和个券选择策略等。</p> <p>4、权证投资策略 本基金对权证资产的投资主要是通过分析影响权证内在价值最重要的两种因素——标的资产价格以及市场隐含波动率的变化，灵活构建避险策略，波动率差策略以及套利策略。</p> <p>5、股指期货投资策略 本基金采取套期保值的方式参与股指期货的投资交易，以管理市场风险和调节股票仓位为主要目的。</p> <p>6、中小企业私募债券投资策略 通过调整中小企业私募债类属资产的配置比例，谋求避险增收。通过分析发债主体的信用水平及个债增信措施，量化比较判断估值，精选个债，谋求避险增收。</p>
业绩比较基准	沪深 300 指数收益率*50%+中证全债指数收益率*50%
风险收益特征	本基金是混合型基金，在证券投资基金中属于预期风险收益水平中等的投资品种，预期收益和预期风险高于货币市场基金和债券型基金，低于股票型基金。
基金管理人	招商基金管理有限公司
基金托管人	中国银行股份有限公司

### §3 主要财务指标和基金净值表现

#### 3.1 主要财务指标

单位：人民币元

主要财务指标	报告期（2016年4月13日—2016年6月30日）
1. 本期已实现收益	5,409,429.41
2. 本期利润	11,253,027.59
3. 加权平均基金份额本期利润	0.0139
4. 期末基金资产净值	818,972,633.05
5. 期末基金份额净值	1.014

注：1、所述基金业绩指标不包括持有人认购或交易基金的各项费用，计入费用后实际收益水平要低于所列数字；

2、本期已实现收益指基金本期利息收入、投资收益、其他收入（不含公允价值变动收益）

扣除相关费用后的余额，本期利润为本期已实现收益加上本期公允价值变动收益。

3、本基金合同于 2016 年 4 月 13 日生效，截至本报告期末基金成立未满一年。

## 3.2 基金净值表现

### 3.2.1 本报告期基金份额净值增长率及其与同期业绩比较基准收益率的比较

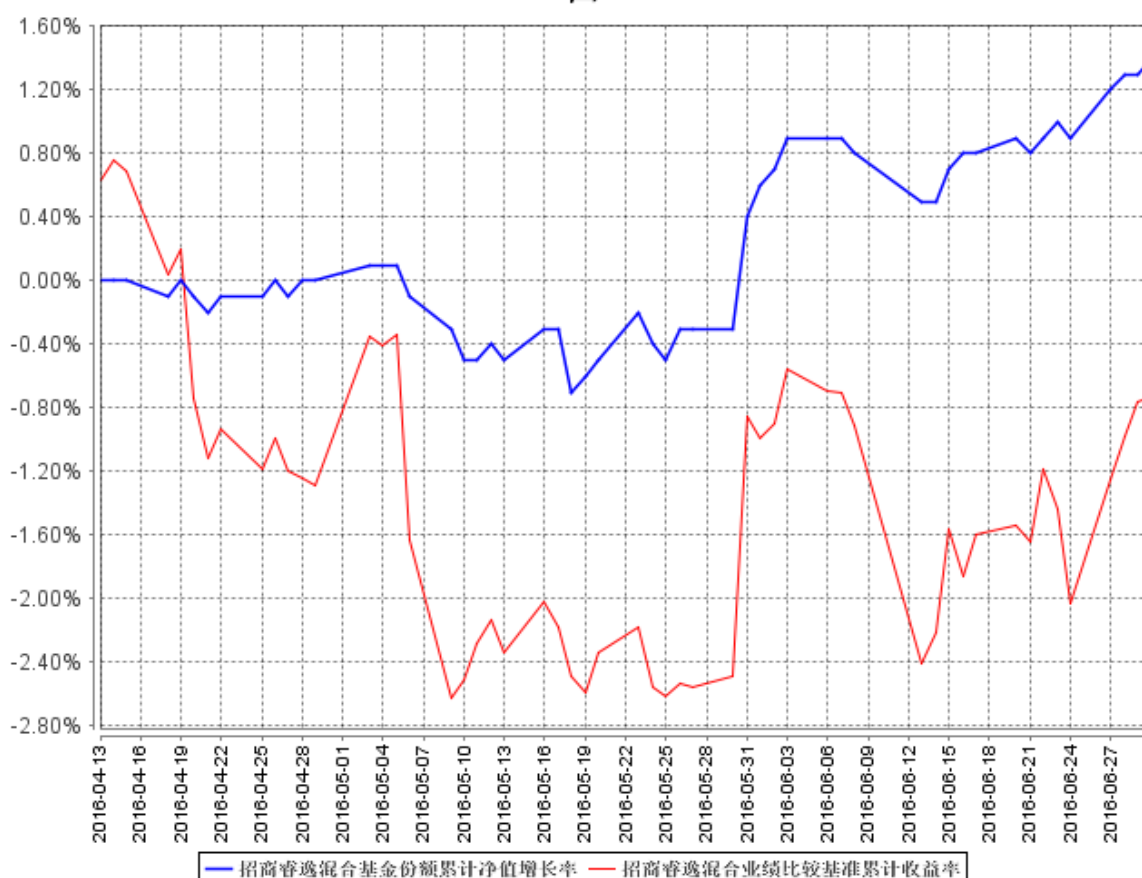
阶段	净值增长率 ①	净值增长率 标准差②	业绩比较基 准收益率③	业绩比较基准 收益率标准差 ④	①-③	②-④
过去三个月	1.40%	0.17%	-0.72%	0.51%	2.12%	-0.34%

注：1、业绩比较基准收益率=沪深 300 指数收益率×50%+中证全债指数收益率×50%，业绩比较基准在每个交易日实现再平衡。

2、本基金合同于 2016 年 4 月 13 日生效，截至本报告期末基金成立未满一年。

### 3.2.2 基金合同生效以来基金累计净值增长率变动及其与同期业绩比较基准收益率变动的比较

招商睿逸混合基金份额累计净值增长率与同期业绩比较基准收益率的历史走势对比图



注：1、根据基金合同第十二条（二）投资范围的规定：本基金投资于股票的比例不超过基金资产的 50%，投资于权证的比例不超过基金资产净值的 3%，投资于债券等固定收益类资产的比例不低于基金资产的 50%，股指期货的投资比例遵循国家相关法律法规，本基金每个交易日日终在

扣除股指期货合约需缴纳的交易保证金后，应当保持不低于基金资产净值 5%的现金或到期日在一年以内的政府债券。本基金于 2016 年 4 月 13 日成立，自基金成立日起 6 个月内为建仓期，截止报告期末建仓期未结束；

2、本基金合同于 2016 年 4 月 13 日生效，截至本报告期末基金成立未满一年。

## §4 管理人报告

### 4.1 基金经理（或基金经理小组）简介

姓名	职务	任本基金的基金经理期限		证券从业年限	说明
		任职日期	离任日期		
何文韬	本基金的基金经理	2016 年 4 月 13 日	-	9	男，管理学硕士。2007 年 7 月加入招商基金管理有限公司，曾任交易部交易员，专户资产投资部研究员、助理投资经理、投资经理。先后从事股票和债券交易、债券及新股研究、投资组合的投资管理等工作，现任招商丰盛稳定增长灵活配置混合型证券投资基金、招商丰利灵活配置混合型证券投资基金、招商丰裕灵活配置混合型证券投资基金、招商丰享灵活配置混合型证券投资基金及招商睿逸稳健配置混合型证券投资基金基金经理。

注：1、本基金首任基金经理的任职日期为本基金合同生效日，后任基金经理的任职日期以及历任基金经理的离任日期为公司相关会议作出决定的公告（生效）日期；

2、证券从业年限计算标准遵从行业协会《证券业从业人员资格管理办法》中关于证券从业人员范围的相关规定。

### 4.2 管理人对报告期内本基金运作遵规守信情况的说明

基金管理人声明：在本报告期内，本基金管理人严格遵守《中华人民共和国证券投资基金法》、《公开募集证券投资基金运作管理办法》等有关法律法规及其各项实施准则的规定以及《招商睿逸稳健配置混合型证券投资基金基金合同》等基金法律文件的约定，本着诚实信用、勤勉尽责的原则管理和运用基金资产，在严格控制风险的前提下，为基金持有人谋求最大利益。本报告期内，基金运作整体合法合规，无损害基金持有人利益的行为。基金的投资范围以及投资运作符合有关法律法规及基金合同的规定。

## 4.3 公平交易专项说明

### 4.3.1 公平交易制度的执行情况

基金管理人（以下简称“公司”）已建立较完善的研究方法和投资决策流程，确保各投资组合享有公平的投资决策机会。公司建立了所有组合适用的投资对象备选库，制定明确的备选库建立、维护程序。公司拥有健全的投资授权制度，明确投资决策委员会、投资总监、投资组合经理等各投资决策主体的职责和权限划分，投资组合经理在授权范围内可以自主决策，超过投资权限的操作需要经过严格的审批程序。公司的相关研究成果向内部所有投资组合开放，在投资研究层面不存在各投资组合间不公平的问题。

### 4.3.2 异常交易行为的专项说明

公司严格控制不同投资组合之间的同日反向交易，严格禁止可能导致不公平交易和利益输送的同日反向交易。确因投资组合的投资策略或流动性等需要而发生的同日反向交易，公司要求相关投资组合经理提供决策依据，并留存记录备查，完全按照有关指数的构成比例进行投资的组合等除外。

本报告期内，本基金各项交易均严格按照相关法律法规、基金合同的有关要求执行。报告期内，公司所有投资组合参与的交易所公开竞价同日反向交易成交较少的单边交易量超过该证券当日成交量的 5% 的情形，在某指数型投资组合与某主动型投资组合之间发生过两次，原因是指数型投资组合为满足指数复制比例要求的投资策略需要。报告期内未发现其他有可能导致不公平交易和利益输送的重大异常交易行为。

## 4.4 报告期内基金投资策略和运作分析

### （1）股票市场回顾与操作

从 2016 年 2 季度的宏观经济数据看，经济指标表现略有下滑。消费方面，2016 年 5 月份社会消费品零售总额同比名义增长 10.0%，剔除价格因素，实际增长 9.7%，增速比 3 月份下降 0.1 个百分点；投资方面，2016 年 1-5 月份固定资产投资同比增长 9.6%，增速比 1-4 月份下降 0.9 个百分点；其中房地产开发与制造业投资增速有所回落，而基建投资增速有所提升；其中房地产开发投资同比增长 7.0%，增速较 1-4 月份回落 0.2 个百分点；基建投资同比增长 20%，较 1-4 月份加快 1 个百分点；制造业投资同比增长 4.6%，增速比 1-4 月份回落 1.4 个百分点；2016 年 5 月出口同比下降 4.1%，略低于市场预期，主要由于全球需求疲弱。市场整体呈现震荡走势，上证指数下跌 2.47%，创业板指数下跌 0.47%。从市场表现的结构特征看，餐饮旅游、传媒和交运等板块下跌较多，而食品饮料、电子和家电等板块上涨明显。

操作上，我们积极参与一级市场申购，二级市场坚持灵活操作的策略，取得了一定的绝对收益。

#### （2）股票市场展望与策略

2 季度市场整体维持震荡格局，上证综指和创业板均略有下跌，创业板指数下跌较少；展望未来的一个季度，市场可能延续震荡行情，短期继续大幅下跌和上涨的风险不大，经济指标虽然有所下滑但仍在可控范围，汇率有所贬值但市场已经基本预期，政策面变化也不大，但也缺乏支持大幅上涨的新催化剂；短期部分滞涨的周期性行业和个股可能有阶段性机会；长期来看，虽然经济增速逐步放缓，但随着人口结构的变化及消费需求的转变，教育、娱乐、医疗、养老和体育文化等新型服务业必将得到长足发展，这些行业将诞生一批值得投资的优秀公司。

策略上，着重于个股选择，适当进行波段操作；如果市场有较为明显的调整，则逢低买入部分优质个股，若上涨则可能适当降低仓位或兑现涨幅较大的个股。

#### （3）债券市场回顾及操作

2016 年 2 季度债券市场呈现先跌后涨的震荡盘整态势，10 年国债从 1 季度末的 2.82% 逐步盘整走高突破 3.0% 后再回落至 2.8% 一线水平。而 10 年国开债则在 4 月份各种利空消息的冲击下从 1 季度末的 3.2% 一度冲高至 3.5% 后震荡下行至目前 3.15% 左右。收益率曲线由陡转平，2 季度末随着短端利率下行再逐步变陡。2 季度初信用事件频发，中铁物资暂停债券交易，“15 华昱 CP001” 未兑付本息，煤炭央企公募债现首例违约，打破了信用债市场对央企刚兑的信仰。14 宣化北山债和 14 海南交投 MTN001 拟提前兑付的公告使得市场对高票息城投债另类违约的担忧急剧上升。而在上述城投品种撤销提前兑付后，市场对城投品种的信仰慢慢恢复。加上 6 月份国际风险事件频发，从美国议息会议、MSCI 三拒 A 股到英国“脱欧”公投，使得市场风险偏好整体下降，利率债收益率又开始重拾下行走势。

在操作上我们主要以配置高等级信用债和短久期利率债为主，适当参与利率产品的波段操作。

#### （4）债券市场展望及策略

下半年整体趋势上看，3 季度经济增速趋势下滑，但四季度有望收复下跌。维持 2016 全年 GDP 6.5% 以上的判断，如果经济超预期下滑，会出台反周期政策托底。投资数据方面，3 季度投资数据将会相对低位，无论是信贷、财政支出还是中央预算内投资，资金投放都集中在上半年，下半年空间相应被压缩。此外，房地产投资 5 月份拐点已现，后续受地产销售下降、土地成交市场监管的影响，房地产投资将持续回落。而制造业投资虽然全年增速可能整体比 2015 年继续回落，但是随着前期基建和房地产投资反弹，制造业投资将会相应在下半年有所回升。通胀方面，

今年两头高中间低，5 月之后明显回落，目前来看 3 季度通胀还将继续下行，全年通胀温和，大宗商品价格回暖将使得四季度通胀略有上行。金融数据方面，今年信贷投放和社融数据波动较大，3 季度受去年基数影响，预计保持相对低位，M2 预计继续下行，但全年将控制在 12.5% 的目标水平。外部环境方面，年内美联储加息预期仍在，英国脱欧使得整体风险偏好降低，对债市形成有利的支撑。

经济减速和温和通胀整体仍然有利于债市，利率没有大幅上行的风险，但由于公开市场回购利率维持不动，债券收益率目前处于历史低位，继续下行的空间也不大。因此，利率盘整震荡是今年债市的主基调。信用利差水平也在历史低位，主要是货币宽松和资产荒的推动。随着经济增速持续下行，企业利润下降，以及经济结构调整深化，整体信用利差上行风险加大。信用事件频发，信用两极分化加剧，低评级品种的信用风险上升，央企国企的黑天鹅事件也使得市场对低评级的信用产品持谨慎态度。

策略上，债券投资在 2016 年的整体收益预测要远低于 2015 年，首先是绝对收益率水平偏低，其次是没有收益水平整体下移的趋势，只有利率震荡提供波段操作机会。3 季度因经济数据回落及风险偏好下行，利率债可能会有一波收益率下行的机会，但四季度仍将回归合理利差。因此在中长利率债方面将适度参与波段机会。信用品种方面，我们认为市场的信用风险还未完全释放，低等级信用债仍是高风险区，新增配置品种以高评级为主，并严格甄选规避信用风险。

#### 4.5 报告期内基金的业绩表现

截至报告期末，本基金份额净值为 1.014 元，本报告期份额净值增长率为 1.40%，同期业绩比较基准增长率为-0.72%，基金净值表现好于业绩比较基准，幅度为 2.12%。

#### 4.6 报告期内基金持有人数或基金资产净值预警说明

根据证监会《公开募集证券投资基金运作管理办法》第四十一条的相关要求，基金合同生效后，连续二十个工作日出现基金份额持有人数量不满二百人或者基金资产净值低于五千万元情形的，基金管理人应当在定期报告中予以披露。

报告期内，本基金未发生连续二十个工作日出现基金份额持有人数量不满二百人或者基金资产净值低于五千万元的情形。

## §5 投资组合报告

### 5.1 报告期末基金资产组合情况

序号	项目	金额（元）	占基金总资产的比例（%）
1	权益投资	165,155,728.10	20.02



	其中：股票	165,155,728.10	20.02
2	基金投资	-	-
3	固定收益投资	513,137,316.16	62.19
	其中：债券	513,137,316.16	62.19
	资产支持证券	-	-
4	贵金属投资	-	-
5	金融衍生品投资	-	-
6	买入返售金融资产	50,500,000.00	6.12
	其中：买断式回购的买入返售金融资产	-	-
7	银行存款和结算备付金合计	56,005,626.82	6.79
8	其他资产	40,341,757.20	4.89
9	合计	825,140,428.28	100.00

## 5.2 报告期末按行业分类的股票投资组合

代码	行业类别	公允价值（元）	占基金资产净值比例（%）
A	农、林、牧、渔业	-	-
B	采矿业	-	-
C	制造业	102,691,771.29	12.54
D	电力、热力、燃气及水生产和供应业	-	-
E	建筑业	4,342,168.48	0.53
F	批发和零售业	8,240,131.85	1.01
G	交通运输、仓储和邮政业	-	-
H	住宿和餐饮业	-	-
I	信息传输、软件和信息技术服务业	16,137,129.00	1.97
J	金融业	10,059,813.00	1.23
K	房地产业	8,195,044.00	1.00
L	租赁和商务服务业	2,277,644.00	0.28
M	科学研究和技术服务业	4,982,319.08	0.61
N	水利、环境和公共设施管理业	-	-
O	居民服务、修理和其他服务业	-	-
P	教育	-	-
Q	卫生和社会工作	-	-
R	文化、体育和娱乐业	8,229,707.40	1.00
S	综合	-	-
	合计	165,155,728.10	20.17

## 5.3 报告期末按公允价值占基金资产净值比例大小排序的前十名股票投资明细

序号	股票代码	股票名称	数量（股）	公允价值（元）	占基金资产净值比例（%）
1	600879	航天电子	1,221,412	19,029,598.96	2.32
2	300210	森远股份	541,600	9,683,808.00	1.18
3	600328	兰太实业	698,400	8,394,768.00	1.03
4	601607	上海医药	456,517	8,240,131.85	1.01
5	601515	东风股份	710,000	8,023,000.00	0.98
6	300271	华宇软件	417,500	7,899,100.00	0.96
7	002111	威海广泰	289,231	7,603,882.99	0.93
8	600745	中茵股份	215,300	5,778,652.00	0.71
9	300284	苏交科	254,602	4,962,192.98	0.61
10	002444	巨星科技	212,900	4,326,128.00	0.53

## 5.4 报告期末按债券品种分类的债券投资组合

序号	债券品种	公允价值（元）	占基金资产净值比例（%）
1	国家债券	159,730,013.60	19.50
2	央行票据	-	-
3	金融债券	351,560,000.00	42.93
	其中：政策性金融债	351,560,000.00	42.93
4	企业债券	-	-
5	企业短期融资券	-	-
6	中期票据	-	-
7	可转债	1,847,302.56	0.23
8	同业存单	-	-
9	其他	-	-
10	合计	513,137,316.16	62.66

## 5.5 报告期末按公允价值占基金资产净值比例大小排序的前五名债券投资明细

序号	债券代码	债券名称	数量（张）	公允价值（元）	占基金资产净值比例（%）
1	160208	16 国开 08	2,000,000	199,360,000.00	24.34
2	019533	16 国债 05	900,000	89,946,000.00	10.98
3	010107	21 国债(7)	645,670	69,784,013.60	8.52
4	150207	15 国开 07	500,000	51,130,000.00	6.24
5	150418	15 农发 18	500,000	50,700,000.00	6.19

## 5.6 报告期末按公允价值占基金资产净值比例大小排序的前十名资产支持证券投资明细

本基金本报告期末未持有资产支持证券。

## 5.7 报告期末按公允价值占基金资产净值比例大小排序的前五名贵金属投资明细

本基金本报告期末未持有贵金属。

## 5.8 报告期末按公允价值占基金资产净值比例大小排序的前五名权证投资明细

本基金本报告期末未持有权证。

## 5.9 报告期末本基金投资的股指期货交易情况说明

### 5.9.1 报告期末本基金投资的股指期货持仓和损益明细

本基金本报告期末未持有股指期货合约。

### 5.9.2 本基金投资股指期货的投资政策

本基金采取套期保值的方式参与股指期货的投资交易，以管理市场风险和调节股票仓位为主要目的。

## 5.10 报告期末本基金投资的国债期货交易情况说明

### 5.10.1 本期国债期货投资政策

根据本基金合同规定，本基金不参与国债期货交易。

### 5.10.2 报告期末本基金投资的国债期货持仓和损益明细

本基金本报告期末未持有国债期货合约。

### 5.10.3 本期国债期货投资评价

根据本基金合同规定，本基金不参与国债期货交易。

## 5.11 投资组合报告附注

### 5.11.1

报告期内基金投资的前十名证券的发行主体未有被监管部门立案调查，不存在报告编制日前一年内受到公开谴责、处罚的情形。

### 5.11.2

本基金投资的前十名股票没有超出基金合同规定的备选股票库，本基金管理人从制度和流程上要求股票必须先入库再买入。

### 5.11.3 其他资产构成

序号	名称	金额（元）
----	----	-------

1	存出保证金	136,804.80
2	应收证券清算款	30,014,029.17
3	应收股利	-
4	应收利息	7,291,521.56
5	应收申购款	2,899,401.67
6	其他应收款	-
7	待摊费用	-
8	其他	-
9	合计	40,341,757.20

#### 5.11.4 报告期末持有的处于转股期的可转换债券明细

本基金本报告期末未持有处于转股期的可转换债券。

#### 5.11.5 报告期末前十名股票中存在流通受限情况的说明

序号	股票代码	股票名称	流通受限部分的公允价值(元)	占基金资产净值比例(%)	流通受限情况说明
1	300284	苏交科	4,962,192.98	0.61	重大事项

## §6 开放式基金份额变动

单位：份

基金合同生效日（2016年4月13日）基金 份额总额	812,604,369.76
报告期期初基金份额总额	-
基金合同生效日起至报告期期末基金总申购份 额	12,482,005.27
减：基金合同生效日起至报告期期末基金总赎 回份额	17,408,089.24
基金合同生效日起至报告期期末基金拆分变动 份额（份额减少以“-”填列）	-
报告期期末基金份额总额	807,678,285.79

注：总申购份额含红利再投、转换入份额，总赎回份额含转换出份额。

## §7 基金管理人运用固有资金投资本基金情况

### 7.1 基金管理人持有本基金份额变动情况

本报告期内本基金管理人无运用固有资金投资本基金的情况。

## 7.2 基金管理人运用固有资金投资本基金交易明细

本报告期内本基金管理人无运用固有资金投资本基金的情况。

## §8 备查文件目录

### 8.1 备查文件目录

- 1、中国证券监督管理委员会批准设立招商基金管理有限公司的文件；
- 2、中国证券监督管理委员会批准招商睿逸稳健配置混合型证券投资基金设立的文件；
- 3、《招商睿逸稳健配置混合型证券投资基金基金合同》；
- 4、《招商睿逸稳健配置混合型证券投资基金托管协议》；
- 5、《招商睿逸稳健配置混合型证券投资基金招募说明书》；
- 6、《招商睿逸稳健配置混合型证券投资基金 2016 年第 2 季度报告》。

### 8.2 存放地点

招商基金管理有限公司

地址：中国深圳深南大道 7088 号招商银行大厦

### 8.3 查阅方式

上述文件可在招商基金管理有限公司互联网站上查阅，或者在营业时间内到招商基金管理有限公司查阅。

投资者对本报告书如有疑问，可咨询本基金管理人招商基金管理有限公司。

客户服务中心电话：400-887-9555

网址：<http://www.cmfchina.com>

招商基金管理有限公司  
2016 年 7 月 19 日