

# 圆信永丰兴利债券型证券投资基金 2016 年 第 2 季度报告

2016 年 6 月 30 日

基金管理人：圆信永丰基金管理有限公司

基金托管人：兴业银行股份有限公司

报告送出日期：2016 年 7 月 19 日

## § 1 重要提示

基金管理人的董事会及董事保证本报告所载资料不存在虚假记载、误导性陈述或重大遗漏，并对其内容的真实性、准确性和完整性承担个别及连带责任。

基金托管人兴业银行股份有限公司根据本基金合同规定，于 2016 年 7 月 15 日复核了本报告中的财务指标、净值表现和投资组合报告等内容，保证复核内容不存在虚假记载、误导性陈述或者重大遗漏。

基金管理人承诺以诚实信用、勤勉尽责的原则管理和运用基金资产，但不保证基金一定盈利。

基金的过往业绩并不代表其未来表现。投资有风险，投资者在作出投资决策前应仔细阅读本基金的招募说明书。

本报告中财务资料未经审计。

本报告期自 2016 年 4 月 1 日起至 2016 年 6 月 30 日止。

## § 2 基金产品概况

基金简称	圆信永丰兴利	
交易代码	001918	
基金运作方式	契约型开放式	
基金合同生效日	2016 年 2 月 23 日	
报告期末基金份额总额	1,839,331,036.49 份	
投资目标	本基金在严格控制风险的前提下，力争获得高于业绩比较基准的投资收益。	
投资策略	本基金通过综合分析国内外宏观经济运行状况和金融市场运行趋势等因素，在充分分析债券市场环境及市场流动性的基础上，决定组合的久期水平、期限结构和类属配置，并在此基础之上实施积极的债券投资组合管理，以获取较高的投资收益。	
业绩比较基准	中国债券综合全价指数。	
风险收益特征	本基金为债券型基金，属于证券投资基金中较低预期风险、较低预期收益的品种，其预期风险收益水平高于货币市场基金，低于混合型基金及股票型基金。	
基金管理人	圆信永丰基金管理有限公司	
基金托管人	兴业银行股份有限公司	
下属分级基金的基金简称	圆信永丰兴利 A	圆信永丰兴利 C
下属分级基金的交易代码	001918	001919

报告期末下属分级基金的份额总额	1,838,491,879.03 份	839,157.46 份
-----------------	--------------------	--------------

### § 3 主要财务指标和基金净值表现

#### 3.1 主要财务指标

单位：人民币元

主要财务指标	报告期（2016年4月1日—2016年6月30日）	
	圆信永丰兴利 A	圆信永丰兴利 C
1. 本期已实现收益	18,958,339.37	13,320.79
2. 本期利润	7,853,071.69	-7,100.40
3. 加权平均基金份额本期利润	0.0043	-0.0058
4. 期末基金资产净值	1,866,808,213.16	851,529.45
5. 期末基金份额净值	1.015	1.015

注 1：本期指 2016 年 4 月 1 日至 2016 年 6 月 30 日，上述基金业绩指标不包括基金份额持有人认购或交易基金的各项费用（例如，申购费、赎回费等），计入费用后实际收益水平要低于所列数字。

注 2：本期已实现收益指基金本期利息收入、投资收益、其他收入（不含公允价值变动收益）扣除相关费用后的余额，本期利润为本期已实现收益加上本期公允价值变动收益。

#### 3.2 基金净值表现

##### 3.2.1 本报告期基金份额净值增长率及其与同期业绩比较基准收益率的比较

###### 圆信永丰兴利 A

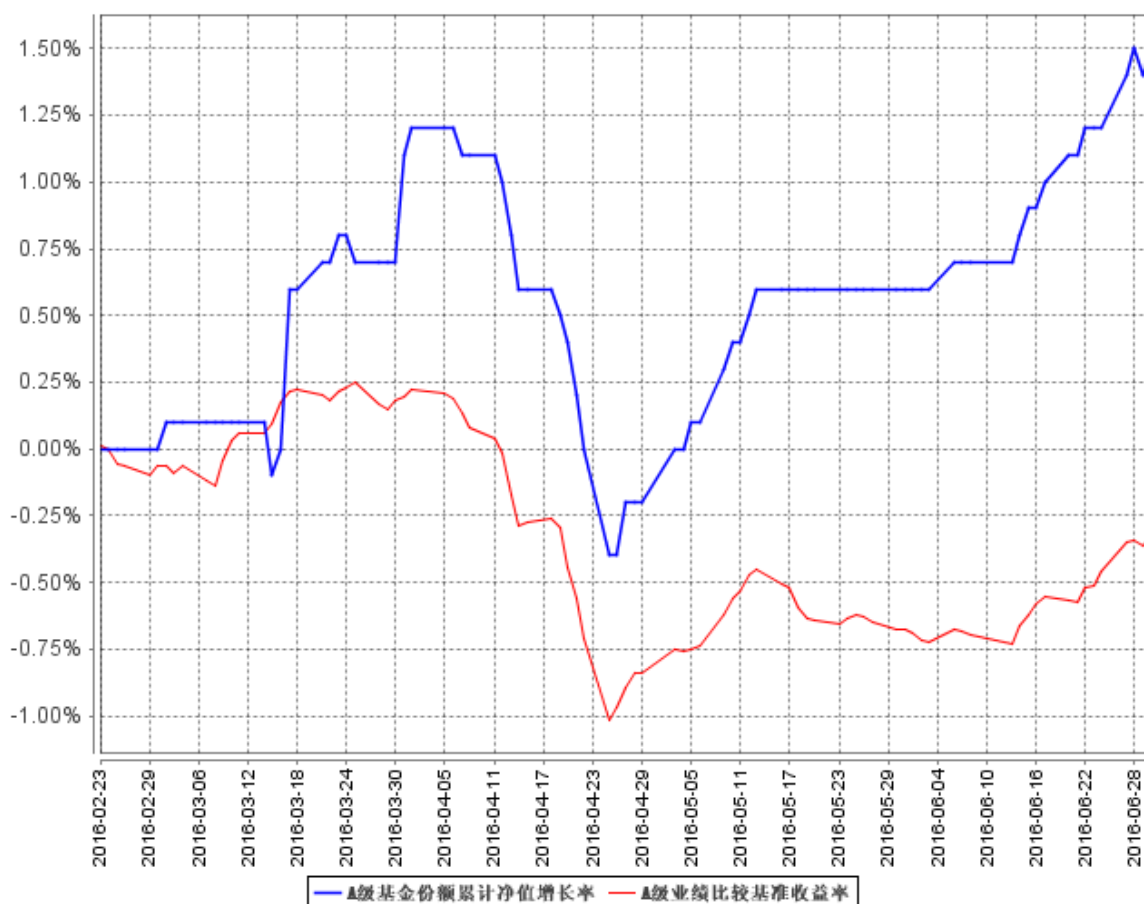
阶段	净值增长率①	净值增长率标准差②	业绩比较基准收益率③	业绩比较基准收益率标准差④	①—③	②—④
过去三个月	0.40%	0.10%	-0.52%	0.07%	0.92%	0.03%

###### 圆信永丰兴利 C

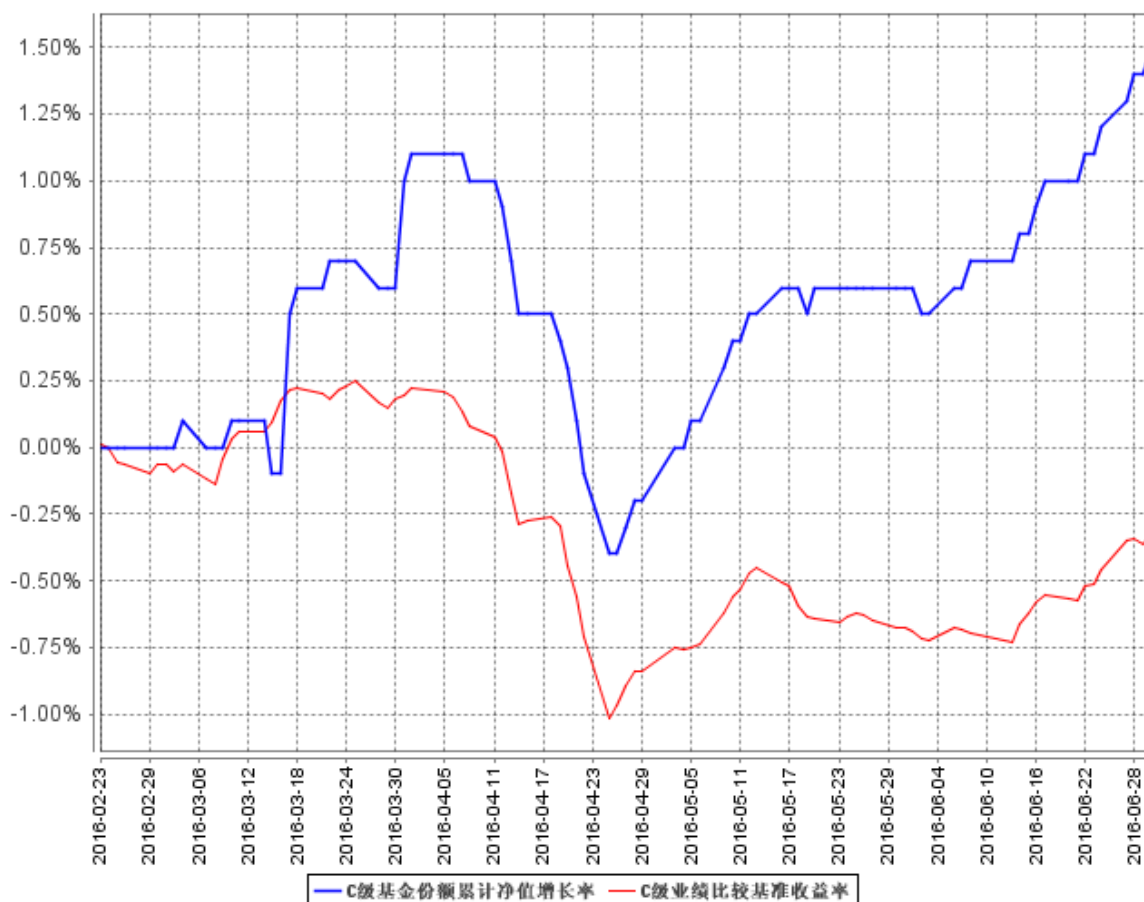
阶段	净值增长率①	净值增长率标准差②	业绩比较基准收益率③	业绩比较基准收益率标准差④	①—③	②—④
过去三个月	0.50%	0.10%	-0.52%	0.07%	1.02%	0.03%

### 3.2.2 自基金合同生效以来基金累计净值增长率变动及其与同期业绩比较基准收益率变动的比较

A级基金份额累计净值增长率与同期业绩比较基准收益率的历史走势对比图



C级基金份额累计净值增长率与同期业绩比较基准收益率的历史走势对比图



注 1：本基金于 2016 年 2 月 23 日成立，截止报告期末，本基金成立不满一年。

注 2：根据基金合同，本基金自基金合同生效日起 6 个月内为建仓期。

## § 4 管理人报告

### 4.1 基金经理（或基金经理小组）简介

姓名	职务	任本基金的基金经理期限		证券从业年限	说明
		任职日期	离任日期		
许燕	本基金基金经理	2016 年 2 月 23 日	-	7 年	上海财经大学金融学硕士，现任圆信永丰基金管理有限公司固定收益类基金经理。历任上海新世纪资信评估投资服务有限公司信用分析师、鹏元资信评估有限公司信用分析师。具有七年金融行业从业经历。
林铮	本基金基金经理	2016 年 4 月 11 日	-	6 年	厦门大学经济学硕士，现任圆信永丰基金管理有限公司固定收益投资部副总监。历任厦门国贸集团投资研究员，国贸期货宏观金融期货研究员，海通期货股指期货分析师，圆信永丰基金管理有

					限公司专户投资部副总监。
--	--	--	--	--	--------------

## 4.2 管理人对报告期内本基金运作合规守信情况的说明

报告期内，基金管理人不存在损害基金份额持有人利益的行为，勤勉尽责地为基金份额持有人谋求利益。基金管理人遵守了《中华人民共和国证券投资基金法》及其他有关法律法规、《圆信永丰兴利债券型证券投资基金基金合同》的规定。基金经理对个券和投资组合的比例遵循了投资决策委员会的授权限制，基金投资比例符合基金合同和法律法规的要求。

## 4.3 公平交易专项说明

### 4.3.1 公平交易制度的执行情况

报告期内，基金管理人贯彻落实《证券投资基金管理公司公平交易制度指导意见》等相关法律法规和《圆信永丰基金管理有限公司公平交易管理办法》的各项要求，严格规范境内上市股票、债券的一级市场申购和二级市场交易等活动，通过系统和人工相结合的方式进行交易执行和监控分析，以确保基金管理人管理的不同投资组合在授权、研究分析、投资决策、交易执行、业绩评估等投资管理活动相关的环节均得到公平对待。

基金管理人各类基金资产、特定资产管理计划资产独立运作。对于交易所市场投资，本公司执行集中交易制度，确保不同投资组合在买卖同一证券时，按照价格优先、时间优先、比例分配的原则在各投资组合间公平分配交易量；对于银行间市场投资，基金管理人通过交易对手控制和询价机制，严格防范对手风险并抽检价格公允性；对于申购投资行为，基金管理人遵循价格优先、比例分配的原则，根据事前独立申报的价格和数量对交易结果进行公平分配。

报告期内，通过每季度和每年度对不同投资组合之间的收益率差异比较、对同向交易和反向交易的交易时机和交易价差进行分析，基金管理人未发现整体公平交易执行出现异常的情况。

### 4.3.2 异常交易行为的专项说明

报告期内，通过对交易价格、交易时间、交易方向等的抽样分析，基金管理人未发现存在有可能导致不公平交易和利益输送等的异常交易行为。

基金管理人旗下管理的各投资组合在交易所公开竞价同日反向交易的控制方面，未出现成交较少的单边交易量超过该证券当日成交量 5%的情况。

## 4.4 报告期内基金的投资策略和业绩表现说明

### 4.4.1 报告期内基金投资策略和运作分析

2016 年初以来，经济弱复苏，一二线房地产销售火爆，信贷数据超预期，居民和政府杠杆上

升，推动中游企业补库存，大宗商品反弹，CPI 受猪周期和菜价上涨等因素影响，导致短期内通胀压力有所上升。4 月份，在违约事件冲击下，债券市场经历了一波调整。5 月初“权威人士”表态经济仍是长期 L 型，表明政府托底后经济仍存在长期下行压力，后期还会回到供给侧结构性改革轨道，进入 6 月，受英国脱欧事件影响，市场避险情绪明显提升，债券市场情绪得到了一定的修复，长期国债利率快速下行，中高等级信用债的利差也有所压缩。

本基金仍处于建仓期，由于市场环境波动较大，因此投资策略上，以防范信用风险，平衡风险收益比为主，主要以配置利率债，城投债为主，久期适中，控制杠杆，兼顾组合的安全性和收益率。

#### 4.4.2 报告期内基金的业绩表现

截止 2016 年 6 月 30 日，本基金 A 类份额净值 1.015 元（累计净值 1.015 元）。报告期内本基金 A 类净值增长率为 0.40%，高于业绩比较基准 0.92 个百分点。本基金 C 类份额净值 1.015 元（累计净值 1.015 元）。报告期内本基金 C 类净值增长率为 0.50%，高于业绩比较基准 1.02 个百分点。

#### 4.5 管理人对宏观经济、证券市场及行业走势的简要展望

展望 2016 年下半年，政府工作政策的重心仍然在经济转型和供给侧改革上，经济下行压力仍将持续，三季度 CPI 总体处于下降趋势，但受灾害天气影响蔬菜价格可能会有所上升。央行货币政策保持中性宽松，但资本外流压力将限制央行宽松的力度。信用风险方面，在去产能去杠杆的趋势下，过剩产能企业融资难度增加，信用风险事件仍将出现，但爆发大规模违约事件的可能性较小。随着货币基金和银行理财产品收益率逐步下降，央行监管引导下资本表外转表内引发的资产配置需求，将可能进一步压低资产端的收益，从而对债券市场形成一定的支撑，但收益率下行空间有限，固定收益产品的操作难度增加。后续将进一步验证经济和物价走势，关注信用风险事件，并适时调整投资策略。

本基金将紧跟宏观基本面与货币政策的走向，保持中性的久期，严控个券的信用风险，利用季节性和短期波动来寻找利率债的交易机会。

#### 4.6 报告期内基金持有人数或基金资产净值预警说明

报告期内未出现连续二十个工作日基金份额持有人数量不满二百人或者基金资产净值低于五千万情形。

## § 5 投资组合报告

### 5.1 报告期末基金资产组合情况

序号	项目	金额（元）	占基金总资产的比例（%）
1	权益投资	-	-
	其中：股票	-	-
2	固定收益投资	1,840,127,610.00	98.47
	其中：债券	1,840,127,610.00	98.47
	资产支持证券	-	-
3	贵金属投资	-	-
4	金融衍生品投资	-	-
5	买入返售金融资产	-	-
	其中：买断式回购的买入返售金融资产	-	-
6	银行存款和结算备付金合计	3,257,044.31	0.17
7	其他资产	25,327,232.47	1.36
8	合计	1,868,711,886.78	100.00

### 5.2 报告期末按行业分类的股票投资组合

注：本基金本报告期末未持有股票。

### 5.3 报告期末按公允价值占基金资产净值比例大小排序的前十名股票投资明细

注：本基金本报告期末未持有股票。

### 5.4 报告期末按债券品种分类的债券投资组合

序号	债券品种	公允价值（元）	占基金资产净值比例（%）
1	国家债券	-	-
2	央行票据	-	-
3	金融债券	529,561,000.00	28.35
	其中：政策性金融债	529,561,000.00	28.35
4	企业债券	1,190,518,610.00	63.74
5	企业短期融资券	-	-
6	中期票据	120,048,000.00	6.43
7	可转债	-	-
8	其他	-	-
9	合计	1,840,127,610.00	98.53



**5.5 报告期末按公允价值占基金资产净值比例大小排序的前五名债券投资明细**

序号	债券代码	债券名称	数量（张）	公允价值（元）	占基金资产净值比例（%）
1	160407	16 农发 07	3,000,000	299,460,000.00	16.03
2	1680076	16 柳州投控 债	1,800,000	180,108,000.00	9.64
3	1680082	16 建安债	1,500,000	149,295,000.00	7.99
4	1180189	11 盐城城南 债	1,000,000	107,940,000.00	5.78
5	1280027	12 葫芦岛债	1,000,000	107,780,000.00	5.77

**5.6 报告期末按公允价值占基金资产净值比例大小排序的前十名资产支持证券投资明细**

注：本基金本报告期末未持有资产支持证券。

**5.7 报告期末按公允价值占基金资产净值比例大小排序的前五名贵金属投资明细**

注：本基金本报告期末未持有贵金属。

**5.8 报告期末按公允价值占基金资产净值比例大小排序的前五名权证投资明细**

注：本基金本报告期末未持有权证。

**5.9 报告期末本基金投资的国债期货交易情况说明****5.9.1 本期国债期货投资政策**

根据基金合同规定，本基金不参与国债期货交易。

**5.9.2 报告期末本基金投资的国债期货持仓和损益明细**

注：本基金本报告期末未持有国债期货合约。

**5.9.3 本期国债期货投资评价**

根据基金合同约定，本基金不参与国债期货交易。

**5.10 投资组合报告附注****5.10.1**

通过查阅中国证监会网站公开目录“行政处罚决定”及查阅相关发行主体的公司公告，在基金管理人知悉的范围内，报告期内基金投资的前十名证券的发行主体没有被监管部门立案调查的情形，也没有在报告编制日前一年内受到公开谴责、处罚的情形。

### 5.10.2

本基金前十名股票未超出基金合同规定备选股票库。

### 5.10.3 其他资产构成

序号	名称	金额（元）
1	存出保证金	6,668.10
2	应收证券清算款	-
3	应收股利	-
4	应收利息	25,319,564.37
5	应收申购款	1,000.00
6	其他应收款	-
7	待摊费用	-
8	其他	-
9	合计	25,327,232.47

### 5.10.4 报告期末持有的处于转股期的可转换债券明细

注：本基金本报告期末未持有处于转股期的可转换债券。

### 5.10.5 报告期末前十名股票中存在流通受限情况的说明

注：本基金本期末前十名股票中未存在流通受限的情况。

### 5.10.6 投资组合报告附注的其他文字描述部分

本基金由于四舍五入的原因，分项之和与合计项之间可能存在尾差。

## § 6 开放式基金份额变动

单位：份

项目	圆信永丰兴利 A	圆信永丰兴利 C
报告期期初基金份额总额	1,840,250,352.45	1,570,889.82
报告期期间基金总申购份额	148,827.98	578,168.82
减：报告期期间基金总赎回份额	1,907,301.40	1,309,901.18
报告期期间基金拆分变动份额（份额减少以“-”填列）	-	-
报告期期末基金份额总额	1,838,491,879.03	839,157.46

## § 7 基金管理人运用固有资金投资本基金情况

### 7.1 基金管理人持有本基金份额变动情况

注：本报告期内，基金管理人未持有本基金。

### 7.2 基金管理人运用固有资金投资本基金交易明细

注：本报告期内，基金管理人未运用固有资金投资本基金。

## § 8 影响投资者决策的其他重要信息

披露日期	公告事项
20160412	圆信永丰基金管理有限公司关于增聘圆信永丰纯债债券型证券投资基金、圆信永丰兴融债券型证券投资基金和圆信永丰兴利债券型证券投资基金基金经理的公告

## § 9 备查文件目录

### 9.1 备查文件目录

- 1、中国证监会批准圆信永丰兴利债券型证券投资基金设立的文件；
- 2、《圆信永丰兴利债券型证券投资基金基金合同》；
- 3、《圆信永丰兴利债券型证券投资基金托管协议》；
- 4、报告期内在指定报刊上披露的各项公告；
- 5、基金管理人业务资格批件、营业执照；
- 6、基金托管人业务资格批件、营业执照。

### 9.2 存放地点

基金管理人、基金托管人处。

### 9.3 查阅方式

投资者对本报告书如有疑问，可咨询基金管理人圆信永丰基金管理有限公司。

咨询电话：4006070088

公司网址：<http://www.gtsfund.com.cn>

圆信永丰基金管理有限公司  
2016 年 7 月 19 日