

金信新能源汽车灵活配置混合型发起式证 券投资基金 2016 年第 2 季度报告

2016 年 6 月 30 日

基金管理人：金信基金管理有限公司

基金托管人：招商银行股份有限公司

报告送出日期：2016 年 7 月 21 日

§ 1 重要提示

基金管理人的董事会及董事保证本报告所载资料不存在虚假记载、误导性陈述或重大遗漏，并对其内容的真实性、准确性和完整性承担个别及连带责任。

基金托管人招商银行股份有限公司根据本基金合同规定，于 2016 年 7 月 18 日复核了本报告中的财务指标、净值表现和投资组合报告等内容，保证复核内容不存在虚假记载、误导性陈述或者重大遗漏。

基金管理人承诺以诚实信用、勤勉尽责的原则管理和运用基金资产，但不保证基金一定盈利。

基金的过往业绩并不代表其未来表现。投资有风险，投资者在作出投资决策前应仔细阅读本基金的招募说明书。

本报告中财务资料未经审计。

本报告期为 2016 年 4 月 1 日起至 6 月 30 日止。

§ 2 基金产品概况

基金简称	金信新能源汽车混合
交易代码	002256
基金运作方式	契约型开放式
基金合同生效日	2016 年 4 月 1 日
报告期末基金份额总额	30,424,599.41 份
投资目标	本基金主要投资受益于新能源汽车主题的上市公司股票，采用积极主动的分散化投资策略，在严密控制投资风险的基础上，力求为基金份额持有人获取超过业绩比较基准的收益。
投资策略	本基金充分发挥基金管理人的投资研究优势，运用科学严谨、规范化的资产配置方法，灵活配置新能源汽车主题的上市公司股票和债券，谋求基金资产的长期稳定增长。
业绩比较基准	中证新能源汽车指数收益率×50% +中证综合债指数收益率×50%
风险收益特征	本基金为混合型基金，其长期平均风险和预期收益水平低于股票型基金，高于债券型基金、货币市场基金。
基金管理人	金信基金管理有限公司
基金托管人	招商银行股份有限公司

§ 3 主要财务指标和基金净值表现

3.1 主要财务指标

单位：人民币元

主要财务指标	报告期（2016年4月1日—2016年6月30日）
1. 本期已实现收益	306,159.92
2. 本期利润	1,079,273.14
3. 加权平均基金份额本期利润	0.0348
4. 期末基金资产净值	31,494,480.02
5. 期末基金份额净值	1.035

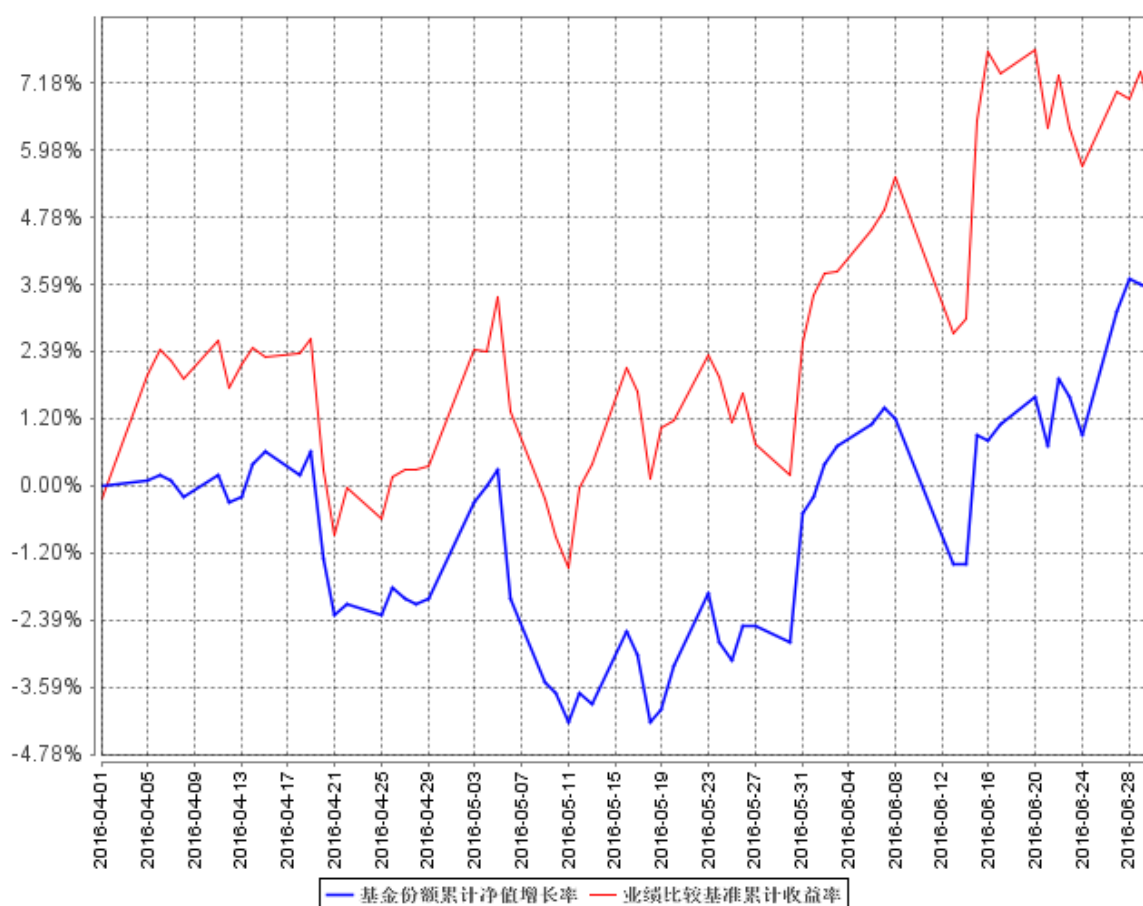
3.2 基金净值表现

3.2.1 本报告期基金份额净值增长率及其与同期业绩比较基准收益率的比较

阶段	净值增长率 ①	净值增长率 标准差②	业绩比较基 准收益率③	业绩比较基准 收益率标准差 ④	①-③	②-④
过去三个月	3.50%	0.93%	6.57%	1.07%	-3.07%	0.14%

3.2.2 自基金合同生效以来基金累计净值增长率变动及其与同期业绩比较基准收益率变动的比较

基金份额累计净值增长率与同期业绩比较基准收益率的历史走势对比图



注：基金合同生效日至本报告期末不满六个月。本基金建仓期为六个月，建仓期结束时各项资产配置比例将符合合同约定。

§ 4 管理人报告

4.1 基金经理（或基金经理小组）简介

姓名	职务	任本基金的基金经理期限		证券从业年限	说明
		任职日期	离任日期		
刘榕俊	本基金基金经理	2016年4月1日	-	14	男，北京大学经济学学士、中国科学院金融学硕士，具有基金从业资格。先后任职于招商基金、景顺长城基金、英大证券资产管理部。现任金信基金公司投资决策委员、基金经理。

注：1、对基金的首任基金经理，其“任职日期”为基金合同生效日，“离任日期”为根据公司决

定确定的解聘日期；对此后的非首任基金经理，“任职日期”和“离职日期”分别指根据公司决定确定的聘任日期和解聘日期。

2、证券从业的含义遵从《证券业从业人员资格管理办法》的相关规定。

4.2 管理人对报告期内本基金运作合规守信情况的说明

本报告期内，本基金管理人严格遵守《中华人民共和国证券投资基金法》等有关法律法规、中国证监会和《金信新能源汽车灵活配置混合型发起式证券投资基金基金合同》的规定，遵循诚实信用、勤勉尽责的原则管理和运用基金资产，在严格控制风险的基础上，为基金份额持有人谋求最大利益。本报告期内，基金运作整体合法合规，没有损害基金份额持有人利益。基金的投资范围、投资比例及投资组合符合有关法律法规及基金合同的规定。

4.3 公平交易专项说明

4.3.1 公平交易制度的执行情况

本报告期内，本基金管理人严格执行《证券投资基金管理公司公平交易制度指导意见》，完善相应制度及流程，通过系统和人工等各种方式在各业务环节严格控制交易公平执行，公平对待旗下管理的所有基金和投资组合。

4.3.2 异常交易行为的专项说明

本基金于本报告期内不存在异常交易行为。本报告期内基金管理人管理的所有投资组合参与的交易所公开竞价，未出现同日反向交易成交较少的单边交易量超过该证券当日成交量的 5% 的情况。

4.4 报告期内基金投资策略和运作分析

经历了年初的大幅下跌后，二季度 A 股市场呈现震荡走势，行业和个股也出现较大分化，本基金以新能源汽车主题为主要投资方向并较快的完成了建仓。报告期内，新能源汽车相关股票对市场整体表现较好。新能源汽车由于节能环保优势明显，可有效解决能源消耗及环境污染问题，并且行业发展空间巨大、可持续时间长、产业带动效果明显，在当前稳增长的经济形势下具有特殊的意义，未来随着互联技术的发展，由汽车驾驶衍生出来的智能监测、交通优化、消费娱乐应用将快速发展，汽车电动化和智能化未来的发展空间巨大。

本基金密切关注市场环境的变化，总体上我们将采用把握波段、精选个股的投资策略，在尽力规避市场风险的前提下，力求给投资者带来长期稳健的收益。

4.5 报告期内基金的业绩表现

2016 年 2 季度，本基金净值增长 3.50%，同期业绩比较基准增长 6.57%。

4.6 报告期内基金持有人数或基金资产净值预警说明

无。

§ 5 投资组合报告

5.1 报告期末基金资产组合情况

序号	项目	金额（元）	占基金总资产的比例（%）
1	权益投资	21,470,901.51	67.84
	其中：股票	21,470,901.51	67.84
2	基金投资	-	-
3	固定收益投资	-	-
	其中：债券	-	-
	资产支持证券	-	-
4	贵金属投资	-	-
5	金融衍生品投资	-	-
6	买入返售金融资产	-	-
	其中：买断式回购的买入返售金融资产	-	-
7	银行存款和结算备付金合计	9,564,562.41	30.22
8	其他资产	615,704.98	1.95
9	合计	31,651,168.90	100.00

5.2 报告期末按行业分类的股票投资组合

5.2.1 报告期末按行业分类的境内股票投资组合

代码	行业类别	公允价值（元）	占基金资产净值比例（%）
A	农、林、牧、渔业	-	-
B	采矿业	-	-
C	制造业	19,036,597.46	60.44
D	电力、热力、燃气及水生产和供应业	-	-
E	建筑业	-	-
F	批发和零售业	-	-
G	交通运输、仓储和邮政业	-	-
H	住宿和餐饮业	-	-

I	信息传输、软件和信息技术服务业	1,360,964.05	4.32
J	金融业	1,073,340.00	3.41
K	房地产业	-	-
L	租赁和商务服务业	-	-
M	科学研究和技术服务业	-	-
N	水利、环境和公共设施管理业	-	-
O	居民服务、修理和其他服务业	-	-
P	教育	-	-
Q	卫生和社会工作	-	-
R	文化、体育和娱乐业	-	-
S	综合	-	-
	合计	21,470,901.51	68.17

5.3 报告期末按公允价值占基金资产净值比例大小排序的前十名股票投资明细

序号	股票代码	股票名称	数量（股）	公允价值（元）	占基金资产净值比例（%）
1	600584	长电科技	85,000	1,724,650.00	5.48
2	600699	均胜电子	44,000	1,685,200.00	5.35
3	002249	大洋电机	135,000	1,652,400.00	5.25
4	002121	科陆电子	133,250	1,565,687.50	4.97
5	002450	康得新	84,340	1,442,214.00	4.58
6	002055	得润电子	45,500	1,393,210.00	4.42
7	002008	大族激光	59,000	1,347,560.00	4.28
8	002456	欧菲光	41,000	1,209,500.00	3.84
9	600432	*ST 吉恩	165,930	1,178,103.00	3.74
10	002475	立讯精密	57,000	1,120,050.00	3.56

5.4 报告期末按债券品种分类的债券投资组合

本基金本报告期末未持有债券投资。

5.5 报告期末按公允价值占基金资产净值比例大小排序的前五名债券投资明细

本基金本报告期末未持有债券投资。

5.6 报告期末按公允价值占基金资产净值比例大小排序的前十名资产支持证券投资明细

本基金本报告期末未持有资产支持证券。

5.7 报告期末按公允价值占基金资产净值比例大小排序的前五名贵金属投资明细

本基金本报告期末未持有贵金属。

5.8 报告期末按公允价值占基金资产净值比例大小排序的前五名权证投资明细

本基金本报告期末未持有权证。

5.9 报告期末本基金投资的股指期货交易情况说明**5.9.1 报告期末本基金投资的股指期货持仓和损益明细**

本基金本报告期内未投资股指期货。

5.9.2 本基金投资股指期货的投资政策

本基金将根据风险管理的原则，以套期保值为目的，有选择地投资于股指期货。套期保值将主要采用流动性好、交易活跃的期货合约。

本基金在进行股指期货投资时，将通过对证券市场和期货市场运行趋势的研究，并结合股指期货的定价模型寻求其合理的估值水平。本基金管理人将充分考虑股指期货的收益性、流动性及风险特征，通过资产配置、品种选择，谨慎进行投资，以降低投资组合的整体风险。

5.10 报告期末本基金投资的国债期货交易情况说明

本基金本报告期内未投资国债期货。

5.11 投资组合报告附注**5.11.1**

本基金投资的前十名证券的发行主体本期没有出现被监管部门立案调查，或在报告编制日前一年内受到公开谴责、处罚的情形。

5.11.2

本基金投资的前十名股票没有超出基金合同规定的备选股票库。

5.11.3 其他资产构成

序号	名称	金额（元）
1	存出保证金	6,350.01
2	应收证券清算款	607,397.98
3	应收股利	-
4	应收利息	1,956.99
5	应收申购款	-
6	其他应收款	-
7	待摊费用	-

8	其他	-
9	合计	615,704.98

5.11.4 报告期末持有的处于转股期的可转换债券明细

本基金本报告期末未持有处于转股期的可转换债券。

5.11.5 报告期末前十名股票中存在流通受限情况的说明

序号	股票代码	股票名称	流通受限部分的公允价值(元)	占基金资产净值比例(%)	流通受限情况说明
1	002249	大洋电机	1,652,400.00	5.25	临时停牌
2	600432	*ST 吉恩	1,178,103.00	3.74	临时停牌

§ 6 开放式基金份额变动

单位：份

报告期期初基金份额总额	31,130,144.76
报告期期间基金总申购份额	50,891.27
减：报告期期间基金总赎回份额	756,436.62
基金合同生效日起至报告期期末基金拆分变动份额（份额减少以“-”填列）	-
报告期期末基金份额总额	30,424,599.41

§ 7 基金管理人运用固有资金投资本基金情况

7.1 基金管理人持有本基金份额变动情况

基金管理人未持有本基金份额。

7.2 基金管理人运用固有资金投资本基金交易明细

本报告期内，基金管理人不存在申购、赎回或买卖本基金的情况。

§ 8 报告期末发起式基金发起资金持有份额情况

项目	持有份额总数	持有份额占基金总份额比例(%)	发起份额总数	发起份额占基金总份额比例(%)	发起份额承诺持有期限
基金管理人固有资	-	-	-	-	-

金					
基金管理人高级管理人员	-	-	-	-	-
基金经理等人员	-	-	-	-	-
基金管理人股东	20,001,150.00	65.74	20,001,150.00	65.74	自合同生效之日起不少于 3 年
其他	-	-	-	-	-
合计	20,001,150.00	65.74	20,001,150.00	65.74	自合同生效之日起不少于 3 年

§ 9 备查文件目录

9.1 备查文件目录

- 1、金信新能源汽车灵活配置混合型发起式证券投资基金基金合同
- 2、金信新能源汽车灵活配置混合型发起式证券投资基金托管协议

9.2 存放地点

深圳市福田区益田路 6001 号太平金融大厦 1502 室

9.3 查阅方式

基金份额持有人可以到存放地点查阅文件。

金信基金管理有限公司
2016 年 7 月 21 日