

南方消费活力灵活配置混合型发起式证券投资基金 2016 年第 2 季度报告

2016 年 6 月 30 日

基金管理人：南方基金管理有限公司

基金托管人：中国工商银行股份有限公司

报告送出日期：2016 年 7 月 21 日

§ 1 重要提示

基金管理人的董事会及董事保证本报告所载资料不存在虚假记载、误导性陈述或重大遗漏，并对其内容的真实性、准确性和完整性承担个别及连带责任。

基金托管人中国工商银行股份有限公司根据本基金合同规定，于 2016 年 7 月 18 日复核了本报告中的财务指标、净值表现和投资组合报告等内容，保证复核内容不存在虚假记载、误导性陈述或者重大遗漏。

基金管理人承诺以诚实信用、勤勉尽责的原则管理和运用基金资产，但不保证基金一定盈利。

基金的过往业绩并不代表其未来表现。投资有风险，投资者在作出投资决策前应仔细阅读本基金的招募说明书。

本报告中财务资料未经审计。

本报告期自 2016 年 4 月 1 日起至 2016 年 6 月 30 日止。

§ 2 基金产品概况

基金简称	南方消费活力灵活配置混合型发起式
交易代码	001772
基金运作方式	契约型开放式
基金合同生效日	2015 年 7 月 31 日
报告期末基金份额总额	40,010,014,427.67 份
投资目标	在有效控制组合风险并保持良好流动性的前提下，通过专业化研究分析，力争实现基金资产的长期稳定增值。
投资策略	本基金通过定性与定量相结合的方法分析宏观经济和证券市场发展趋势，对证券市场当期的系统性风险以及可预见的未来时期内各大类资产的预期风险和预期收益率进行分析评估，并据此制定本基金在股票、债券、现金等资产之间的配置比例、调整原则和调整范围，在保持总体风险水平相对稳定的基础上，力争投资组合的稳定增值。此外，本基金将持续地进行定期与不定期的资产配置风险监控，适时地做出相应的调整。
业绩比较基准	本基金的业绩比较基准为：沪深 300 指数收益率×60%+上证国债指数收益率×40%。
风险收益特征	本基金为混合型基金，其长期平均风险和预期收益水平低于股票型基金，高于债券型基金、货币市场基金。
基金管理人	南方基金管理有限公司
基金托管人	中国工商银行股份有限公司

注：本基金在交易所行情系统净值揭示等其他信息披露场合下，可简称为“南方消费活力”。

§ 3 主要财务指标和基金净值表现

3.1 主要财务指标

单位：人民币元

主要财务指标	报告期（2016年4月1日—2016年6月30日）
1. 本期已实现收益	299,656,623.66
2. 本期利润	-427,576,670.22
3. 加权平均基金份额本期利润	-0.0175
4. 期末基金资产净值	41,950,802,127.51
5. 期末基金份额净值	1.049

注：1. 本期已实现收益指基金本期利息收入、投资收益、其他收入(不含公允价值变动收益)扣除相关费用后的余额, 本期利润为本期已实现收益加上本期公允价值变动收益。

2. 所述基金业绩指标不包括持有人认购或交易基金的各项费用, 计入费用后实际收益水平要低于所列数字。

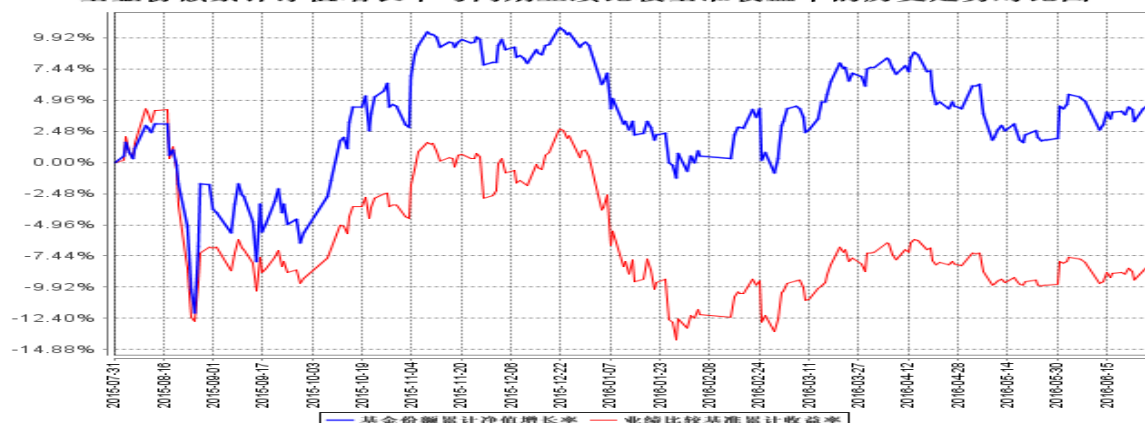
3.2 基金净值表现

3.2.1 本报告期基金份额净值增长率及其与同期业绩比较基准收益率的比较

阶段	净值增长率 ①	净值增长率 标准差②	业绩比较基 准收益率③	业绩比较基准 收益率标准差 ④	①—③	②—④
过去三个月	-2.51%	0.80%	-0.87%	0.61%	-1.64%	0.19%

3.2.2 自基金合同生效以来基金累计净值增长率变动及其与同期业绩比较基准收益率变动的比较

基金份额累计净值增长率与同期业绩比较基准收益率的历史走势对比图



注：基金合同生效日至本报告期末不满一年。本基金的建仓期为六个月，建仓期结束时各项资产配置比例符合合同约定。

§ 4 管理人报告

4.1 基金经理（或基金经理小组）简介

姓名	职务	任本基金的基金经理期限		证券从业年限	说明
		任职日期	离任日期		
吴剑毅	本基金基金经理	2015 年 9 月 11 日	-	7 年	清华大学金融学硕士，具有基金从业资格。2009 年 7 月加入南方基金，任南方基金研究部金融行业研究员；2012 年 3 月至 2014 年 7 月，担任南方避险、南方保本基金经理助理；2014 年 7 月至今，任南方恒元基金经理；2015 年 5 月至今，任南方利众基金经理；2015 年 7 月至今，任南方利达基金经理；2015 年 9 月至今，任南方消费活力基金经理；2015 年 10 月至今，任南方顺达基金经理；2015 年 11 月至今，任南方利安、南方顺康基金经理。
史博	本基金基金经理、总裁助理兼权益投资总监	2015 年 9 月 11 日	-	18 年	特许金融分析师（CFA），硕士学历，具有基金从业资格。曾任职于博时基金管理有限公司、中国人寿资产管理有限公司、泰达宏利基金管理有限公司。2004 年 7 月-2005 年 2 月，任泰达周期基金经理；2007 年 7 月-2009 年 5 月任泰达首选基金经理；2008 年 8 月-2009 年 9 月任泰达市值基金经理；2009 年 4 月-2009 年 9 月任泰达品质基金经理。2009 年 10 月加入南方基金，现任南方基金总裁助理兼权益首席投资官、境内权益投资决策委员会主席、年金投资决策委员会主席、国际投资决策委员会委员。2011 年 2 月至今，任南方绩优基金经理；2014 年 2 月至今，任南方新优享基金经理；2015 年 9 月至今，任南方消费活力基金经理。
蒋秋洁	本基金基金经理	2015 年 7 月 31 日	-	7 年	女，清华大学光电工程硕士学历，2008 年 7 月加入南方基金，历任产品开发部研发员、研究部研究员、高级研究员，负责通信及传媒行业研究；2014 年 3 月至 2014 年 12 月，任南方隆元基金经理助理；2014 年 6 月至 2014 年 12 月，任南方中国梦

					基金经理助理；2014 年 12 月至今，任南方消费基金经理；2015 年 6 月至今，任南方天元基金经理；2015 年 7 月至今，任南方隆元、南方消费活力的基金经理。
黄俊	本基金基金经理	2015 年 11 月 2 日	-	6 年	中国人民银行研究生部金融学硕士，具有基金从业资格。曾先后任职于中国期货保证金监控中心、瀚信资产管理有限公司、深圳盈泰投资管理有限公司，2012 年 5 月加入南方基金，任研究部研究员，负责宏观、策略的研究；2015 年 2 月至 2015 年 11 月，担任南方隆元、南方中国梦基金经理助理。2015 年 11 月至今，任南方消费活力基金经理。

注：1. 对基金的首任基金经理，其“任职日期”为基金合同生效日，“离任日期”为根据公司决定确定的解聘日期；对此后的非首任基金经理，“任职日期”和“离任日期”分别指根据公司决定确定的聘任日期和解聘日期。

2. 证券从业的含义遵从行业协会《证券业从业人员资格管理办法》的相关规定。

4.2 管理人对报告期内本基金运作遵规守信情况的说明

本报告期内，本基金管理人严格遵守《中华人民共和国证券投资基金法》等有关法律法规、中国证监会和《南方消费活力灵活配置混合型发起式证券投资基金基金合同》的规定，本着诚实守信、勤勉尽责的原则管理和运用基金资产，在严格控制风险的基础上，为基金份额持有人谋求最大利益。本报告期内，基金运作整体合法合规，没有损害基金份额持有人利益。基金的投资范围、投资比例及投资组合符合有关法律法规及基金合同的规定。

4.3 公平交易专项说明

4.3.1 公平交易制度的执行情况

本报告期内，本基金管理人严格执行《证券投资基金管理公司公平交易制度指导意见》，完善相应制度及流程，通过系统和人工等各种方式在各业务环节严格控制交易公平执行，公平对待旗下管理的所有基金和投资组合。

4.3.2 异常交易行为的专项说明

本基金于本报告期内不存在异常交易行为。本报告期内基金管理人管理的所有投资组合参与的交易所公开竞价同日反向交易成交较少的单边交易量超过该证券当日成交量的 5% 的交易次数为 1 次，是由于指数型基金根据标的指数成份股结构被动调仓所致。

4.4 报告期内基金投资策略和运作分析

2016 年二季度，证券市场在逐渐自我修复。一季度的大幅下跌充分释放了风险，3、4 月份反弹后，5 月份市场再度进入调整期，幅度较为有限，市场情绪也较为稳定。6 月时，国内经济和人民币小幅走弱，叠加英国脱欧事件引发外围暴跌，A 股投资者有所担心，但市场表现基本不受影响，延续反弹行情。综合看，表明市场已经逐渐恢复到正常状态。

考虑宏观经济在稳增长政策的支持下表现出较强的韧性；同时，海外货币宽松力度的加码有利于扩大国内货币宽松的空间，市场利率已经有所回落并将维持低位，综合看，有利于权益类资产投资价值的体现。

鉴于市场已经接近底部区域，本基金将继续维持中性仓位，结构上仍重点配置低估值蓝筹个股。主要通过寻找低估值有安全边际的价值股票，以求给投资者带来长期稳健的收益。

4.5 报告期内基金的业绩表现

本报告期内，本基金净值增长率为-2.51%，业绩比较基准收益率为-0.87%。

4.6 报告期内基金持有人数或基金资产净值预警说明

无。

§ 5 投资组合报告

5.1 报告期末基金资产组合情况

序号	项目	金额（元）	占基金总资产的比例（%）
1	权益投资	19,224,277,609.96	45.82
	其中：股票	19,224,277,609.96	45.82
2	基金投资	-	-
3	固定收益投资	-	-
	其中：债券	-	-
	资产支持证券	-	-
4	贵金属投资	-	-
5	金融衍生品投资	-	-
6	买入返售金融资产	19,872,167,531.60	47.37
	其中：买断式回购的买入返售金融资产	-	-
7	银行存款和结算备付金合计	2,847,094,255.37	6.79
8	其他资产	8,421,971.92	0.02
9	合计	41,951,961,368.85	100.00

5.2 报告期末按行业分类的股票投资组合

代码	行业类别	公允价值（元）	占基金资产净值比例（%）
A	农、林、牧、渔业	95,908,071.87	0.23
B	采矿业	510,143,415.20	1.22
C	制造业	7,158,811,451.00	17.06
D	电力、热力、燃气及水生产和供应业	1,471,552,910.42	3.51
E	建筑业	578,589,247.35	1.38
F	批发和零售业	382,727,932.51	0.91
G	交通运输、仓储和邮政业	1,542,872,315.18	3.68
H	住宿和餐饮业	-	-
I	信息传输、软件和信息技术服务业	362,217,479.84	0.86
J	金融业	6,276,497,998.43	14.96
K	房地产业	446,840,580.10	1.07
L	租赁和商务服务业	230,265,131.54	0.55
M	科学研究和技术服务业	38,203,976.75	0.09
N	水利、环境和公共设施管理业	-	-
O	居民服务、修理和其他服务业	-	-
P	教育	-	-
Q	卫生和社会工作	-	-
R	文化、体育和娱乐业	88,646,396.73	0.21
S	综合	41,000,703.04	0.10
	合计	19,224,277,609.96	45.83

5.3 报告期末按公允价值占基金资产净值比例大小排序的前十名股票投资明细

序号	股票代码	股票名称	数量（股）	公允价值（元）	占基金资产净值比例（%）
1	601288	农业银行	699,444,799	2,238,223,356.80	5.34
2	601628	中国人寿	59,651,510	1,241,944,438.20	2.96
3	601328	交通银行	212,414,205	1,195,891,974.15	2.85
4	600519	贵州茅台	2,804,952	818,821,587.84	1.95
5	601989	中国重工	105,776,917	669,567,884.61	1.60
6	600887	伊利股份	33,596,901	560,060,339.67	1.34
7	600016	民生银行	57,455,404	513,076,757.72	1.22
8	600036	招商银行	25,655,671	448,974,242.50	1.07
9	600104	上汽集团	20,085,047	407,525,603.63	0.97
10	601006	大秦铁路	61,308,680	394,827,899.20	0.94

5.4 报告期末按债券品种分类的债券投资组合

注：本基金本报告期末未持有债券投资。

5.5 报告期末按公允价值占基金资产净值比例大小排序的前五名债券投资明细

注：本基金本报告期末未持有债券投资。

5.6 报告期末按公允价值占基金资产净值比例大小排序的前十名资产支持证券投资明细

注：本基金本报告期末未持有资产支持证券。

5.7 报告期末按公允价值占基金资产净值比例大小排序的前五名贵金属投资明细

注：本基金本报告期末未持有贵金属投资。

5.8 报告期末按公允价值占基金资产净值比例大小排序的前五名权证投资明细

注：本基金本报告期末未持有权证。

5.9 报告期末本基金投资的股指期货交易情况说明

5.9.1 报告期末本基金投资的股指期货持仓和损益明细

注：本基金本报告期内未投资股指期货。

5.9.2 本基金投资股指期货的投资政策

本基金在进行股指期货投资时，将根据风险管理原则，以套期保值为主要目的，采用流动性好、交易活跃的期货合约，通过对证券市场和期货市场运行趋势的研究，结合股指期货的定价模型寻求其合理的估值水平，与现货资产进行匹配，通过多头或空头套期保值等策略进行套期保值操作。基金管理人将充分考虑股指期货的收益性、流动性及风险性特征，运用股指期货对冲系统性风险、对冲特殊情况下的流动性风险，如大额申购赎回等；利用金融衍生品的杠杆作用，以达到降低投资组合的整体风险的目的。

5.10 报告期末本基金投资的国债期货交易情况说明

注：本基金本报告期内未投资国债期货。

5.11 投资组合报告附注

5.11.1

本基金投资的前十名证券的发行主体除中国人寿(601628)，本期没有出现被监管部门立案调查，或在报告编制日前一年内受到公开谴责、处罚的情形。根据 2016 年 6 月 23 日中国人寿保险股份有限公司（下称中国人寿，股票代码：601628）《中国人寿保险股份有限公司关于收到〈中国

保险监督管理委员会行政处罚决定书》的公告》，中国人寿于近日收到了《中国保险监督管理委员会行政处罚决定书》（保监罚【2016】13号），中国人寿因采取退保金直接冲减退保年度保费收入的方式处理长期险非正常退保业务，违反了《中华人民共和国保险法》相关规定，被罚款 40 万元。基金管理人对上述股票的投资决策程序符合相关法律法规和公司制度的要求。

5.11.2

本基金投资的前十名股票没有超出基金合同规定的备选股票库。

5.11.3 其他资产构成

序号	名称	金额（元）
1	存出保证金	2,596,219.68
2	应收证券清算款	-
3	应收股利	-
4	应收利息	5,825,752.24
5	应收申购款	-
6	其他应收款	-
7	待摊费用	-
8	其他	-
9	合计	8,421,971.92

5.11.4 报告期末持有的处于转股期的可转换债券明细

注：本基金本报告期末未持有处于转股期的可转换债券。

5.11.5 报告期末前十名股票中存在流通受限情况的说明

注：本基金本报告期末前十名股票中不存在流通受限情况。

§ 6 开放式基金份额变动

单位：份

报告期期初基金份额总额	40,010,014,427.67
报告期期间基金总申购份额	-
减：报告期期间基金总赎回份额	-
报告期期间基金拆分变动份额（份额减少以“-”填列）	-
报告期期末基金份额总额	40,010,014,427.67

§ 7 基金管理人运用固有资金投资本基金情况

7.1 基金管理人持有本基金份额变动情况

单位：份

报告期期初管理人持有的本基金份额	9,960,079.84
报告期期间买入/申购总份额	-
报告期期间卖出/赎回总份额	-
报告期期末管理人持有的本基金份额	9,960,079.84
报告期期末持有的本基金份额占基金总份额比例(%)	0.02

7.2 基金管理人运用固有资金投资本基金交易明细

注：本报告期内，基金管理人不存在申购、赎回或买卖本基金的情况。

§ 8 报告期末发起式基金发起资金持有份额情况

项目	持有份额总数	持有份额占基金总份额比例 (%)	发起份额总数	发起份额占基金总份额比例 (%)	发起份额承诺持有期限
基金管理人固有资金	9,960,079.84	0.02	9,960,079.84	0.02	自合同生效之日起 不少于三年
基金管理人高级管理人员	-	-	-	-	-
基金经理等人员	54,347.83	0.00	54,347.83	0.00	自合同生效之日起 不少于三年
基金管理人股东	-	-	-	-	-
其他	-	-	-	-	-
合计	10,014,427.67	0.03	10,014,427.67	0.03	自合同生效之日起 不少于三年

§ 9 备查文件目录

9.1 备查文件目录

- 1、南方消费活力灵活配置混合型发起式证券投资基金基金合同。
- 2、南方消费活力灵活配置混合型发起式证券投资基金托管协议。
- 3、南方消费活力灵活配置混合型发起式证券投资基金 2016 年 2 季度报告原文。

9.2 存放地点

深圳市福田区福田街道福华一路六号免税商务大厦 31-33 层

9.3 查阅方式

网站: <http://www.nffund.com>