

---

**建信全球资源混合型证券投资基金  
招募说明书（更新）**

2016 年第 2 号

**基金管理人：建信基金管理有限责任公司**

**基金托管人：中国银行股份有限公司**

二〇一六年八月

## 【重要提示】

本基金经中国证券监督管理委员会2012年3月12日证监许可[2012]322号文核准募集。本基金合同已于2012年6月26日生效。

基金管理人保证本招募说明书的内容真实、准确、完整。本招募说明书经中国证监会核准，但中国证监会对本基金募集的核准，并不表明其对本基金的价值和收益做出实质性判断或保证，也不表明投资于本基金没有风险。

本基金投资于境外证券市场，基金净值会因为境外证券市场波动等因素产生波动。投资者在投资本基金前，需充分了解本基金的产品特性，充分考虑自身的风险承受能力，理性判断市场，对认购（或申购）基金的意愿、时机、数量等投资行为作出独立决策，获得基金投资收益，并承担基金投资中出现的各类风险，一是全球投资的特殊风险，包括海外市场风险、汇率及外汇管制风险等；二是投资工具风险，包括资源类相关行业股票的风险、其它股票的风险、债券风险、衍生品风险、正回购/逆回购风险等；三是基金投资的一般风险，包括积极管理风险、流动性风险、操作或技术风险、交易结算风险等。投资有风险，投资者在认购（申购）本基金前，请仔细阅读本基金的《招募说明书》及《基金合同》。

基金的过往业绩并不预示其未来表现。基金管理人管理的其他基金的业绩并不构成新基金业绩表现的保证。

基金管理人依照恪尽职守、诚实信用、谨慎勤勉的原则管理和运用基金财产，但不保证本基金一定盈利，也不保证最低收益。

本招募说明书所载内容截止日为2016年6月25日，有关财务数据和净值表现截止日为2016年6月30日（财务数据未经审计）。本招募说明书已经基金托管人复核。

## 目 录

一、绪言 .....	4
二、释义 .....	5
三、风险揭示 .....	11
四、基金的投资 .....	17
五、基金管理人 .....	34
六、境外投资顾问 .....	45
七、基金的募集 .....	48
八、基金合同的生效 .....	52
九、基金份额的申购与赎回 .....	54
十、基金的业绩 .....	63
十一、基金的费用与税收 .....	64
十二、基金的财产 .....	67
十三、基金资产的估值 .....	69
十四、基金的收益分配 .....	74
十五、基金的会计与审计 .....	76
十六、基金的信息披露 .....	77
十七、基金合同的变更、终止与基金财产的清算 .....	82
十八、基金托管人 .....	85
十九、境外托管人 .....	87
二十、相关服务机构 .....	88
二十一、基金合同的内容摘要 .....	100
二十二、托管协议的内容摘要 .....	101
二十三、对基金份额持有人的服务 .....	102
二十四、其他应披露事项 .....	105
二十五、招募说明书的存放及查阅方式 .....	106
二十六、备查文件 .....	107
附件一 《基金合同》内容摘要 .....	108
附件二：《托管协议》内容摘要 .....	123

## 一、绪言

《建信全球资源混合型证券投资基金招募说明书》（以下简称“本招募说明书”）依据《中华人民共和国证券投资基金法》（以下简称“《基金法》”）、《公开募集证券投资基金运作管理办法》（以下简称“《运作办法》”）、《证券投资基金销售管理办法》（以下简称“《销售办法》”）、《证券投资基金信息披露管理办法》（以下简称“《信息披露办法》”）、《合格境内机构投资者境外证券投资管理试行办法》（以下简称“《试行办法》”）、《关于实施〈合格境内机构投资者境外证券投资管理试行办法〉有关问题的通知》（以下简称“《通知》”）和其他有关法律法规的规定以及《建信全球资源混合型证券投资基金基金合同》（以下简称“基金合同”或“《基金合同》”）编写。

本基金管理人承诺本招募说明书不存在任何虚假记载、误导性陈述或者重大遗漏，并对其真实性、准确性、完整性承担法律责任。本基金是根据本招募说明书所载明的资料申请募集的。本招募说明书由建信基金管理有限责任公司负责解释。本基金管理人没有委托或授权任何其他人提供未在本招募说明书中载明的信息，或对本招募说明书作任何解释或者说明。

本招募说明书根据本基金的基金合同编写，并经中国证监会核准。基金合同是约定基金合同当事人之间权利、义务的法律文件。基金投资者依据基金合同取得基金份额，即成为基金份额持有人和本基金基金合同的当事人，其持有基金份额的行为本身即表明其对基金合同的承认和接受，并按照《基金法》、基金合同及其他有关规定享有权利、承担义务。基金投资者欲了解基金份额持有人的权利和义务，应详细查阅基金合同。

## 二、释义

本招募说明书中，除非文意另有所指，下列词语或简称具有如下含义：

《基金合同》	指《建信全球资源混合型证券投资基金基金合同》及对该合同的任何有效的修订和补充
中国	指中华人民共和国(仅为《基金合同》目的，不包括香港特别行政区、澳门特别行政区及台湾地区)
法律法规	指中国现时有效并公布实施的法律、行政法规、部门规章及规范性文件
《基金法》	指《中华人民共和国证券投资基金法》
《销售办法》	指《证券投资基金销售管理办法》
《运作办法》	指《公开募集证券投资基金运作管理办法》
《信息披露办法》	指《证券投资基金信息披露管理办法》
《试行办法》	指《合格境内机构投资者境外证券投资管理试行办法》
《通知》	指《关于实施〈合格境内机构投资者境外证券投资管理试行办法〉有关问题的通知》
元	指中国法定货币人民币元
基金或本基金	指建信全球资源混合型证券投资基金
《招募说明书》	指《建信全球资源混合型证券投资基金招募说明书》，即供基金投资者选择并决定是否提出基金认购或申购申请的要约邀请文件，及其定期的更新
托管协议	指基金管理人与基金托管人签订的《建信全球资源混合型证券投资基金托管协议》及其任何有效修订和补充

《发售公告》	指《建信全球资源混合型证券投资基金基金份额发售公告》
《业务规则》	指《建信基金管理有限责任公司开放式基金业务规则》
中国证监会	指中国证券监督管理委员会
银行监管机构	指中国银行业监督管理委员会或其他经国务院授权的机构
外管局	指国家外汇管理局或其授权的代表机构
基金管理人	指建信基金管理有限责任公司
基金托管人	指中国银行股份有限公司
境外托管人	指符合法律法规规定的条件，根据基金托管人与其签订的合同，为本基金提供境外资产托管服务的境外金融机构
境外投资顾问	指符合法律法规规定的条件，根据基金管理人与其签订的合同，为本基金境外证券投资提供证券买卖建议或投资组合管理等服务的境外金融机构。基金管理人有权根据基金运作情况选择、更换或撤销境外投资顾问
基金份额持有人	指根据《招募说明书》和《基金合同》及相关文件合法取得本基金基金份额的投资者
基金代销机构	指符合《销售办法》和中国证监会规定的其他条件，取得基金代销业务资格，并与基金管理人签订基金销售与服务代理协议，代为办理本基金发售、申购、赎回和其他基金业务的代理机构
销售机构	指基金管理人及基金代销机构
基金销售网点	指基金管理人的直销网点及基金代销机构的代

	销网点
注册登记业务	指基金登记、存管、清算和交收业务，具体内容包括投资者基金账户管理、基金份额注册登记、清算及基金交易确认、发放红利、建立并保管基金份额持有人名册等
基金注册登记机构	指建信基金管理有限责任公司或其委托的其他符合条件的办理基金注册登记业务的机构
《基金合同》当事人	指受《基金合同》约束，根据《基金合同》享受权利并承担义务的法律主体，包括基金管理人、基金托管人和基金份额持有人
个人投资者	指符合法律法规规定的条件可以投资开放式证券投资基金的自然人
机构投资者	指符合法律法规规定可以投资开放式证券投资基金的在中国合法注册登记并存续或经政府有关部门批准设立并存续的企业法人、事业法人、社会团体和其他组织
投资者	指个人投资者、机构投资者和法律法规或中国证监会允许购买开放式证券投资基金的其他投资者的总称
基金合同生效日	基金募集达到法律规定及《基金合同》约定的条件，基金管理人聘请法定机构验资并办理完毕基金备案手续，获得中国证监会书面确认之日
募集期	指自基金份额发售之日起不超过 3 个月的期限
基金存续期	指《基金合同》生效后合法存续的不定期之期间
日/天	指公历日
月	指公历月

工作日	指上海证券交易所、深圳证券交易所的正常交易日
开放日	指销售机构办理本基金份额申购、赎回等业务的工作日
T 日	指申购、赎回或办理其他基金业务的申请日
T+n 日	指自 T 日起第 n 个工作日（不包含 T 日）
认购	指在本基金募集期内投资者购买本基金基金份额的行为
发售	指在本基金募集期内，销售机构向投资者销售本基金份额的行为
申购	指《基金合同》生效后，投资者根据基金销售网点规定的手续，向基金管理人购买基金份额的行为。本基金的日常申购自《基金合同》生效后不超过 3 个月的时间开始办理
赎回	指《基金合同》生效后，基金份额持有人根据基金销售网点规定的手续，向基金管理人卖出基金份额的行为。本基金的日常赎回自《基金合同》生效后不超过 3 个月的时间开始办理
巨额赎回	指在单个开放日，本基金的基金份额净赎回申请（赎回申请总数加上基金转换中转出申请份额总数后扣除申购申请总数及基金转换中转入申请份额总数后的余额）超过上一日本基金总份额的 10% 时的情形
基金账户	指基金注册登记机构给投资者开立的用于记录投资者持有基金管理人管理的开放式基金份额情况的账户
交易账户	指各销售机构为投资者开立的记录投资者通过该



	销售机构办理认购、申购、赎回、转换及转托管等业务而引起的基金份额的变动及结余情况的账户
转托管	指投资者将其持有的同一基金账户下的基金份额从某一交易账户转入另一交易账户的业务
基金转换	投资者向基金管理人提出申请将其所持有的基金管理人管理的任一开放式基金（转出基金）的全部或部分基金份额转换为基金管理人管理的、已开通基金转换业务的其他开放式基金（转入基金）的基金份额的行为
定期定额投资计划	指投资者通过有关销售机构提出申请，约定每期扣款日、扣款金额及扣款方式，由销售机构于每期约定扣款日在投资者指定银行账户内自动完成扣款及基金申购申请的一种投资方式
基金收益	指基金投资所得的股票红利、股息、债券利息、票据投资收益、买卖证券差价、银行存款利息以及其他收益和因运用基金财产带来的成本或费用的节约
基金资产总值	指基金所拥有的各类证券及票据价值、银行存款本息和本基金应收的申购基金款以及其他投资所形成的价值总和
基金资产净值	指基金资产总值扣除负债后的净资产值
基金资产估值	指计算评估基金资产和负债的价值，以确定基金资产净值的过程
货币市场工具	指银行存款、可转让存单、银行承兑汇票、银行票据、商业票据、回购协议、短期政府债券等中国证监会、中国人民银行认可的具有良好流动性的金融工具

公司行为信息	指证券发行人所公告的会或将会影响到基金资产的价值及权益的任何未完成或已完成的行动，及其他与本基金持仓证券所投资的发行公司有关的重大信息，包括但不限于权益派发、配股、提前赎回等信息
指定媒体	指中国证监会指定的用以进行信息披露的全国性报刊和基金管理人、基金托管人的互联网网站
不可抗力	指《基金合同》当事人不能预见、不能避免且不能克服的客观事件或因素

### 三、风险提示

证券投资基金(以下简称“基金”)是一种长期投资工具,其主要功能是分散投资,降低投资单一证券所带来的个别风险。基金不同于银行储蓄和债券等能够提供固定收益预期的金融工具。投资者购买基金份额,既可能按其持有份额分享基金投资所产生的收益,也可能承担基金投资损失。

基金在投资运作过程中可能面临各种风险,包括市场风险、基金自身的管理风险、技术风险和合规风险等。

按投资对象划分,基金可分为股票基金、混合基金、债券基金、货币市场基金等不同类型的基金。投资者投资不同类型的基金将获得不同的收益预期,同时将承担不同程度的风险。一般来说,基金的收益预期越高,风险也越大。

巨额赎回风险是开放式基金所特有的一种风险,即当单个交易日基金的净赎回申请超过基金总份额 10%时,投资者可能无法及时赎回持有的全部基金份额。

以 1 元初始面值开展基金募集或因拆分、封转开、分红等行为导致基金净值调整至 1 元初始面值或 1 元附近,在市场波动等因素影响下,基金投资仍有可能出现亏损或基金份额净值仍有可能低于初始面值。

投资者应认真阅读《基金合同》、《招募说明书》等法律文件,了解基金的风险收益特征,并根据自身的投资目的、投资期限、投资经验、资产状况等判断基金是否与自身风险承受能力相适应。

投资者应当充分了解基金定期定额投资与零存整取等储蓄方式的区别。定期定额投资是引导投资人进行长期投资、平均投资成本的一种简单易行的投资方式。但是定期定额投资并不能规避基金投资所固有的风险,不能保证投资人获得收益,也不是替代储蓄的等效理财方式。

基金管理人承诺以诚实信用、勤勉尽责的原则管理和运用基金资产,但不保证本基金一定盈利,也不保证最低收益。基金管理人管理的其他基金的业绩不构成对本基金业绩表现的保证。基金管理人提醒投资者的“买者自负”原则,在做出投资决策后,基金运营状况与基金净值变化引起的

投资风险，由投资者自行承担。

投资者应当通过基金管理人或具有基金代销业务资格的其他机构购买和赎回基金，基金代销机构名单详见《发售公告》。

本基金除存在一般开放式混合型基金所固有的风险外，投资于本基金还可能面临如下风险：

### （一）全球投资风险

#### 1、海外市场风险

海外市场风险是指由于海外市场因素如基础利率、汇率、股票价格和商品价格的变化或由于这些海外市场因素的波动率的变化而引起的证券价格的非预期变化，并产生损失的可能性。

海外投资受到各个国家/地区宏观经济运行情况、货币政策、财政政策、产业政策、税法、汇率、交易规则、结算、托管以及其他运作风险等多种因素的影响，上述因素的波动和变化可能会使基金资产面临潜在风险。此外，海外投资的成本、海外市场的波动性也可能高于国内 A 股市场，存在一定的市场风险。

由于本基金将投资于境外市场，因此一方面基金净值会因全球股市的整体变化而出现价格波动。另一方面，各国各地区处于不同的产业经济循环周期之中，这也将对基金的投资绩效产生影响。具体而言，海外股票市场对于特定事件的反映各不相同；各国对上市公司的会计准则和信息披露要求均存在较大的区别；各国或地区有其独特的政治因素、法律法规、市场状况、经济发展趋势；并且美国、英国、香港等证券交易市场对每日证券交易价格并无涨跌幅上下限的规定，使得这些国家或地区证券的每日涨跌幅空间相对较大。以上所述因素都可能会带来市场的急剧下跌，从而导致投资风险的增加。

#### 2、汇率及外汇管制风险

本基金以人民币募集和计价，经过换汇后投资于全球市场以多种外币计价的金融工具。外币相对于人民币的汇率变化将会影响本基金以人民币计价的基金资产价值，如本基金投资在境外取得的美元、港币等计价的投资收益，可能会因为人民币升值被部分侵蚀，从而导致基金资产面临潜在

风险。

此外，本基金可投资于全球成熟市场和新兴市场，部分新兴市场国家/地区可能对外汇实施管制，国内有关外汇管制政策也有可能发生变化，从而带来相应的货币汇兑风险。

### 3、新兴市场投资风险

与成熟市场相比，新兴市场往往具有市场规模较小、发展不完善、制度不健全、流动性较差、波动性较高等特点，投资于新兴市场的风险可能高于成熟市场，使得基金资产面临更大的波动性和潜在风险。此外，新兴市场的经济环境、政治环境往往更不稳定，进一步加大了新兴市场的潜在投资风险。

### 4、会计核算风险

会计核算风险主要是指由于会计核算及会计管理上违规操作形成的风险或错误。由于各个国家/地区对上市公司日常经营活动的会计处理、财务报表披露等会计核算标准的规定存在一定差异，可能导致基金经理对公司盈利能力、投资价值的判断产生偏差，从而给本基金投资带来潜在风险。同时基金管理人在计算、整理、制证、填单、登账、编表、保管及其相关业务处理中，可能由于客观原因与非主观故意造成行为过失，从而对基金收益造成影响。

### 5、税务风险

由于各个国家/地区在税务方面的法律法规存在一定差异，当投资某个国家/地区市场时，该国家/地区可能会要求基金就股息、利息、资本利得等收益向当地税务机关缴纳税金，该行为会使基金收益受到一定影响。此外，各个国家/地区的税收规定可能发生变化，或者实施具有追溯力的修订，从而导致基金向该国家/地区缴纳在基金销售、估值或者出售投资当日并未预计的额外税项。

### 6、法律风险

由于各个国家/地区适用不同法律法规的原因，可能导致本基金的某些投资行为在部分国家/地区受到限制或合同不能正常执行，从而使得基金资产面临损失的可能。

## 7、政治风险

基金所投资的国家/地区因政治局势变化(如罢工、暴动、战争等)或法令的变动，可能导致市场的较大波动，从而给本基金的投资收益造成直接或间接的影响。此外，基金所投资的国家/地区可能会不时采取某些管制措施，如资本或外汇管制、对公司或行业的国有化以及征收高额税收等，从而对基金收益以及基金资产带来不利影响。

## 8、政府管制风险

本基金投资于全球不同国家的市场，各国对市场的管制程度和具体措施不同，可能通过该国该地区的财政、货币、产业等方面的政策进行管制，由此导致市场波动而影响基金收益。

### （二）基金投资风险

#### 1、投资标的风险

本基金作为积极型的混合型基金，在具体投资管理中会至少维持 60% 的股票投资比例，因此将有对全球股票市场的系统性风险。同时，本基金主要投资于资源类相关行业的股票，基金具有对资源类相关行业的特定风险。

资源类相关行业受全球经济发展状况和市场变化的影响较大，具有较强的周期性，体现为商品价格的大幅波动，致使相关上市公司的股价经常会随着公司盈利的变化而出现较大幅度的波动，进而影响基金净值的表现。

#### 2、流动性风险

由于开放式基金的特殊要求，本基金必须保持一定的现金比例以应付赎回的要求。由于全球证券市场波动性较大，在市场下跌时经常出现交易量急剧减少的情况，如果在这时出现较大数额赎回申请，则基金资产仓位调整和/或变现困难，或成本很高，基金面临流动性风险，可能影响基金份额净值。同时，由于本基金涉及跨境交易，其赎回到帐期通常需要比现有开放式基金更长的时间。

#### 3、衍生品风险

由于金融衍生产品具有杠杆效应，价格波动较为剧烈，在市场面临突

发事件时，可能会导致投资亏损高于初始投资金额，从而对基金收益带来不利影响。此外，衍生品的交易可能不够活跃，在市场变化时，可能因无法及时找到交易对手或交易对手方压低报价，导致基金资产的额外损失。

#### 4、金融模型风险

投资人有时会使用金融模型来进行资产定价、趋势判断、风险评估等辅助其做出投资决策。但是金融模型通常是建立在一系列的学术假设之上的，投资实践和学术假设之间存在一定的差距；而且金融模型结论的准确性往往受制于模型使用的数据的精确性。因此，投资者在使用金融模型时，面临出现错误结论的可能性，从而承担投资损失的风险。

#### 5、证券借贷风险

作为证券借出方，如果交易对手方(即证券借入方)违约，则基金可能面临到期无法获得证券借贷收入甚至借出证券无法归还的风险，从而导致基金资产发生损失。

#### 6、正回购/逆回购风险

在回购交易中，交易对手方可能因财务状况或其它原因不能履行付款或结算的义务，从而对基金资产价值造成不利影响。

#### 7、信用风险

信用风险是指基金在交易过程发生交收违约，或者基金所投资债券之发行人出现违约、拒绝支付到期本息，都可能导致基金资产损失和收益变化。一般认为：国债的信用风险较低，而其它债券的信用风险可按专业机构的信用评级确定，信用等级的变化或市场对某一信用等级水平下债券率的变化都会迅速的改变债券的价格，从而影响到基金资产。通常来讲，低信用级别机构所发行的债券会提供高于其他优质信用级别债券的回报，但也会伴随着更大的损失的风险。

#### 8、利率风险

金融市场利率的波动会导致证券市场价格和收益率的变动。息票利率、期限和到期收益率水平都将影响债券的利率风险水平，企业的融资成本和利润。基金投资于债券和债券回购，其收益水平可能会受到利率变化和货

币市场供求状况的影响。

### 9、大宗交易风险

大宗交易的成交价格并非完全由市场供需关系形成，可能与市场价格存在差异，从而导致大宗交易参与者的非正常损益。

### 10、交易结算风险

在基金的投资交易中，因交易的对手方无法履行对一位或多位的交易对手的支付义务而使得基金在投资交易中蒙受损失的可能性。

## （三）其他风险

### 1、管理风险

在基金管理运作过程中，管理人的知识、技能、经验、判断等主观因素会影响其对相关信息和经济形势、证券价格走势的判断，从而影响基金收益水平。本基金将通过对市场走势的正确判断实现较高的绝对回报，但并不保证基金投资收益为正。管理人可能因信息不全等原因导致判断失误，使得基金投资目标无法完成，甚至造成基金资产损失。

### 2、操作风险和技术风险

相关当事人在业务各环节操作过程中，因内部控制存在缺陷或者人为因素造成操作失误或违反操作规程等原因可能引致风险，例如，越权违规交易、会计部门欺诈、交易错误、IT 系统故障等风险。

在开放式基金的各种交易行为或者后台运作中，可能因为技术系统的故障或者差错而影响交易的正常进行或者导致投资者的利益受到影响。这种技术风险可能来自基金管理人、境外投资顾问、基金托管人、境外资产托管人、登记结算机构、销售机构、证券交易所、证券登记结算机构等。

### 3、不可抗力风险

战争、自然灾害等不可抗力因素的出现，将会严重影响证券市场的运行，可能导致基金资产的损失。金融市场危机、行业竞争、代理机构违约等超出基金管理人自身直接控制能力之外的风险，可能导致基金或者基金份额持有人利益受损。



## 四、基金的投资

### （一）投资目标

通过全球化的资产配置和组合管理，优选资源类相关行业的股票进行投资，在控制风险的同时，追求基金资产的长期增值。

### （二）基准货币

人民币。

### （三）投资范围

本基金投资于全球证券市场中具有良好流动性的金融工具，包括股票和其他权益类证券、现金、债券及中国证监会允许投资的其他金融工具。其中，股票及其他权益类证券包括普通股、优先股、存托凭证、公募股票型基金等；现金、债券及中国证监会允许投资的其他金融工具包括银行存款、可转让存单、回购协议、短期政府债券等货币市场工具，中长期政府债券、公司债券、可转换债券、债券基金、货币市场基金等及经中国证监会认可的国际金融组织发行的证券，以及中国证监会认可的金融衍生产品等。

本基金为混合型基金，投资于股票的比例不低于基金资产的 60%，现金和到期日在一年以内的政府债券不低于基金资产净值的 5%，股票资产中投资于资源类相关行业的比例不低于 80%。

本基金采用的行业分类基准是 MSCI 和标准普尔联合发布的全球行业分类标准（Global Industry Classification Standard, GICS），本基金所指的“资源类相关行业”包括：（1）能源，如综合性石油与天然气企业、石油与天然气的勘探与生产、石油天然气设备与服务等；（2）原材料，如多种金属与采掘、黄金、贵金属与矿产、化工及建筑材料等；（3）公用事业；（4）新能源及替代能源，如风能、太阳能、核能、生物能及可再生能源等；（5）农产品价值链。

本基金将重点关注与中国证监会签署了证券期货监管合作谅解备忘录

（MOU）及资源类相关行业表现良好或潜力较大的国家或地区。如与中国证监会签订双边监管合作谅解备忘录的国家或地区增加、减少或变更，本基金投资的主要证券市场将相应调整。如法律法规或监管机构以后允许本基金投资其他品种，基金管理人在履行适当程序后，可以将其纳入投资范围。

#### （四）投资理念

资源具有稀缺性的特点，有限供给的资源、不断增长的需求和市场化的定价机制决定了资源价值的长期提升，本基金通过投资于优质的资源类相关行业的上市公司，力争为投资者获取稳定的长期回报。

#### （五）投资策略

本基金在投资策略方面，将采取自上而下的资产配置与自下而上的证券选择相结合、定量研究与定性研究相结合、组合构建与风险控制相结合等多种方式进行投资组合的构建（见下图）。

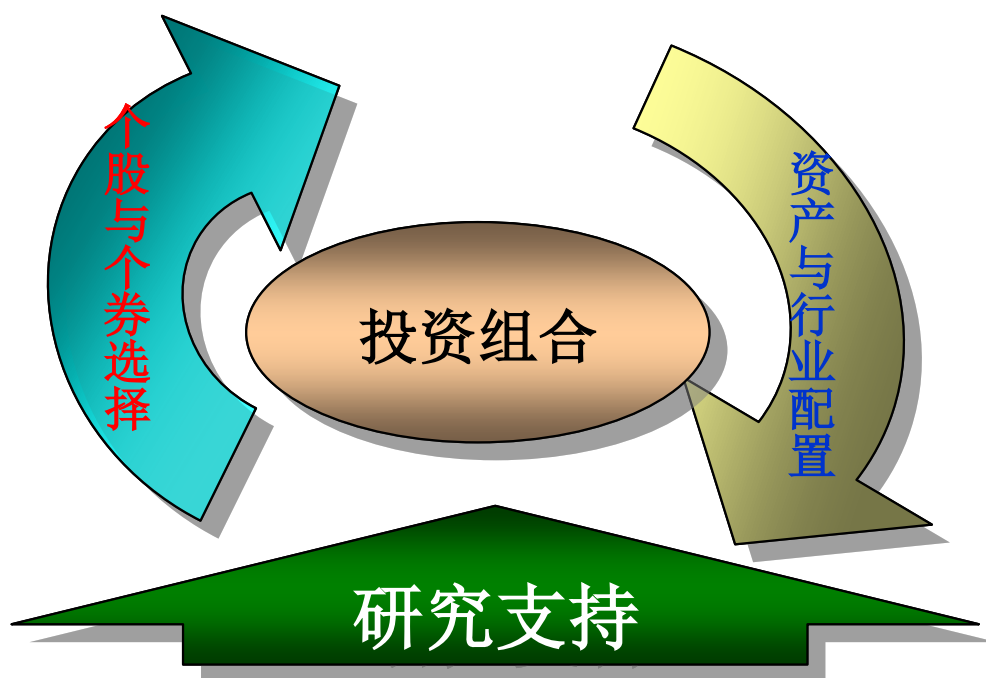


图 1 投资组合构建的过程

本基金严格执行一套可持续的、可复制的投资流程，由选股创造超额收益并通过严格风险控制保持超额收益。

## 1、 大类资产配置策略

本基金在基金资产的配置上采取战略性资产配置和战术性资产配置相结合的投资策略。

战略性资产配置基于不同资产类别的长期收益预期、收益波动性以及收益相关性进行。战术性资产配置则考虑资产类别的短期（通常不超过 1 年）收益情况进行。本基金资产配置以战略性资产配置为基础，同时结合战术性资产配置以增加潜在回报。

本基金综合运用定量和定性分析手段，判断股票和债券等大类资产的预期风险和收益水平及其相关性，并综合考虑仓位调整成本等因素，确定最优大类资产配置。本基金重点关注的因素包括：CPI 指标、PMI 领先指标、信心指标、资本开支、就业市场、通胀指标、估值指标、货币政策、大宗商品（石油、黄金、各种基本金属和矿产品等）价格、农产品价格等。

本基金运用量化模型（如季节性调整模型、盈利预测模型等）和定性分析手段对各种关注的因素进行研究，当 PMI 指标和信心指标小幅回落、企业资本开支下降、就业市场变差、经济增长处于停滞状态时，产能过剩和大宗商品价格下跌使得通胀水平更低，企业赢利微弱，此时政府往往采取降低短期利率的政策以刺激经济，本基金将增加现金资产的配置；当 PMI 指标和信心指标开始回升、企业资本开支增加、就业市场开始复苏时，政府往往采取宽松的货币政策，GDP 增长加速并处于潜能之上，通胀水平由于产能过剩仍然处于下降周期，企业盈利大幅上升，本基金将增加股票资产的配置。

当 PMI 指标和信心指标上升、企业资本开支攀升、就业市场开始饱和时，企业生产能力开始面临产能约束，经济过热并且通胀水平开始上升，此时政府往往采取加息政策以降低通胀水平，股票市场估值水平也不断提高，股票市场系统性风险不断增大，本基金将减少股票资产的配置。当 PMI 指标和信心指标大幅下降、企业资本开支大幅下滑、就业市场开始恶化时，经济处于滞胀阶段，GDP 的增长率降到潜能以下，但通胀高企（如以前的石油危机阶段），企业为保持盈利而提高产品价格，导致工资和产品价格螺旋式上涨，本基金将增加现金资产的持有比例。

通常情况下，基金管理人将定期根据市场变化，以研究结果为依据对

当前资产配置进行评估并作必要调整。特殊情况下（如市场发生重大突发事件或预期将产生剧烈波动），基金管理人也会对本基金在股票、债券、现金等资产之间的配置比例进行及时调整，以达到降低风险及提高收益的目的。

## 2、资产的区域配置

本基金对地区配置主要考察如下三个方面的因素：基本面变化、市场预期和相对估值水平。基本面变化指标主要包括各个地区的 GDP 增速、所处发展阶段、资源储量、消费水平和消费升级、产业升级和宏观经济状况，以及各个地区所属股票板块的盈利水平和成长趋势（包括地区销售数据、利润率、资本回报率）等；市场预期指标主要包括地区所属股票板块的盈利预期修正、成交量趋势等；相对估值水平主要通过地区所属股票板块的市盈率、市净率等指标的变动趋势来确定。

本基金的投资顾问将根据以上各项指标并利用全球研究平台选择具有吸引力的地区。投资顾问的研究人员将利用各种宏观先行指标对各个地区进行深入研究。投资顾问根据研究人员对不同地区的专业意见和组合风险管理的要求以团队为基础进行地区配置，本基金将把投资顾问选择的国家或地区作为重点候选配置地区。

在对投资顾问的建议进行评估的基础上，基金管理人将结合自身投资经验确定最终的重点投资地区。本基金将主要选择宏观经济状况良好、GDP 增速平稳、资源储备丰富、产业结构完整、政府政策扶持并且股票估值水平合理的国家或地区。在宏观经济发展良好、政局稳定的前提下，本基金着重分析该地区资源行业能否获益于大宗商品价格的上涨和全球资本流动。对于成熟市场国家，本基金还将考虑其消费水平的变动对大宗商品市场价格的影响；对于新兴市场国家，本基金还将考虑其消费升级、技术升级和产业升级带来的结构性机会。

本基金投资的地域主要包括：香港地区、美国、加拿大、英国、澳大利亚、俄罗斯、巴西、南非等市场。对于市场准入受到限制或基于运营成本考虑暂不直接进入的国家和地区，本基金管理人将采用在非受限国家交易的存托凭证、市场指数化产品、掉期或类似产品作为替代投资品种。

### 3、行业资产配置策略

本基金采取主题投资的投资策略，主要投资于世界经济增长过程中充分受益的资源类相关行业，充分挖掘全球经济增长、产业升级、技术升级及消费升级带来的投资机会。本基金投资于资源类相关行业的资产占股票资产的比例不低于 80%。

本基金运用多种指标对各个行业进行综合分析评价，分析行业资产预期回报水平，结合业绩比较基准及市场相关度，基于风险预算完成行业资产的具体配置。

本基金对行业配置主要考察以下三方面因素：基本面变化、市场预期和相对估值水平。基本面变化主要包括行业盈利水平和行业成长空间趋势（包括行业销售数据、行业利润率、行业资本回报率、行业竞争状况、行业相关企业的资源储量、行业全球供求关系变化趋势等）；市场预期指标主要包括盈利预期修正和成交量趋势等；相对估值水平主要通过分析行业市盈率、市净率等指标的变动趋势来确定。

本基金的投资顾问将根据以上各项指标并利用全球研究平台选择具有吸引力的行业，投资顾问的研究人员将分析宏观经济的各种先行指标对各类行业进行研究，投资顾问根据研究人员对不同行业的专业意见和组合风险管理的要求以团队为基础进行行业配置。本基金将把投资顾问选择的行业作为重点候选行业，在对投资顾问的建议进行评估的基础上，基金管理人将结合自身投资经验选择基本面良好、行业成长空间较大、增长超过平均水平、市场预期乐观并且估值合理的行业进行重点配置。

### 4、股票投资组合策略

在确定国家、地区和行业配置比例的基础上，本基金将根据目标证券市场的特点选择品质优良、估值合理的上市公司股票进行投资。本基金强调对具有良好流动性、基本面发生积极变化、具有良好市场预期甚至可能超出市场预期、并具有合理估值水平的股票进行发掘。

#### （1）基本面

在基本面方面，本基金关注如下因素：

公司的资源储备及勘探开发能力，主要考察上市公司市值/可开采储量

情况和公司的勘探开发投入等；

公司成长性，主要考察公司未来的盈利增速；

公司的财务结构，主要考察公司的财务稳定性及现金流状况；

公司的技术突破能力，主要考察公司的技术水平和研发投入状况；

公司商业模式的发展潜力，主要考察是否能够满足消费者多变的消费需求，是否能够进行标准化的异地扩张；

公司治理结构和管理团队，主要考察公司治理情况和管理水平；

公司进入壁垒，主要考察公司是否具有较强的议价能力，是否具有较强的采购成本和销售定价控制能力；

公司市场占有率，主要考察消费者对公司产品或服务的忠诚度。

## （2）市场预期

在市场预期方面，本基金关注的指标包括价格动量、价格反转、波动率调整、空头仓位及多空仓位比例等。

## （3）估值

在估值方面，本基金关注的指标包括 P/资源储量、市盈率、市净率、市现率、销售净利率、净资产收益率 ROE 等。

## 5、固定收益类投资组合策略

本基金为混合型基金，以股票等权益类证券作为主要投资对象，但在必要情况下，本基金也将部分投资于安全性较高、流动性较好的债券或公募债券基金。本基金将定期举行海外投资决策会议决定当期债券投资的比重和策略，并由海外投资部负责提供研究支持，境外投资顾问也将在必要时提供具体的研究支持。

## 6、衍生品投资组合策略

为了规避风险、实现投资组合的风险管理，本基金在必要时将适度投资金融衍生工具，包括掉期、期权、股指期货等。其中，在出现市场准入限制性情况时，本基金可以采用掉期或类似产品间接投资于拟投资的市场；期权则主要用于套期保值；股指期货投资既可用于套期保值，也可以用于在保持现金仓位的前提下提高投资收益。

## 7、多币种管理策略

多币种国际化投资可有效分散汇率风险，有助于在同一风险水平上提高组合收益。进行国际化的多币种投资意味着本基金资产将以多币种的形式存在。

由于本基金是以人民币计价、多币种投资的产品，组合资产将涉及除人民币以外的港币、美元、欧元等多种货币。本基金将主要通过将资产分散投资于多个币种来减少汇率风险，在必要时也会对主要汇率风险进行套保。

### （六）业绩比较基准

本基金的业绩比较基准为： $50\% \times \text{MSCI 全球能源行业净总收益指数收益率（MSCI ACWI Energy Net Total Return Index）} + 50\% \times \text{MSCI 全球原材料行业净总收益指数收益率（MSCI ACWI Material Net Total Return Index）}$ 。

如果今后法律法规发生变化，或者指数编制单位停止计算编制该指数或更改指数名称、或者有更权威的、更能为市场普遍接受的业绩比较基准推出，或者是市场上出现更加适合用于本基金业绩比较基准的指数时，经与基金托管人协商一致并报备中国证监会后，可以变更业绩比较基准并及时公告。

### （七）风险收益特征

本基金是主动管理的全球配置型混合基金，其预期收益及预期风险水平高于债券型基金与货币市场基金，低于股票型基金，属于中高预期收益和预期风险水平的投资品种。

### （八）投资决策依据和决策程序

#### 1、投资决策机制

本基金管理人海外投资决策委员会是境外投资管理业务的最高决策机构；海外投资总监全面负责公司的境外投资、研究工作，并向海外投资决策委员会报告；基金经理负责基金的日常投资运作；境外投资顾问主要就基金的投资策略和证券选择定期提出意见与建议，供基金管理人决策参考。

## 2、投资管理流程

本基金的投资程序由资产配置、组合构建、交易执行、风险管理与业绩评估四个阶段组成：

### （1）资产配置

本基金的资产配置由基金管理人决定。境外投资顾问为基金管理人提供总体投资策略建议，包括大类资产配置、区域资产配置以及行业资产配置建议。

境外投资顾问定期参加基金管理人召开的投资策略会议。基金经理与境外投资顾问的相关基金经理之间建立一对一联系，并定期进行观点交流。

### （2）组合构建

本基金的组合构建由基金管理人负责。基金管理人在参考境外投资顾问提供的总体投资策略建议的基础上，决定本基金组合构建和调整策略。同时，基金管理人以自身研究平台为主，并参考境外投资顾问的个股分析及建议，进行股票选择与组合构建。

### （3）交易执行

本基金的交易指令由基金管理人负责下达。基金管理人将直接发送交易指令到境外投资顾问的交易平台，由境外投资顾问的交易员通过经纪商执行。经纪商的选择和交易分配由基金管理人负责。

### （4）风险管理与业绩评估

本基金的风险管理与业绩评估由基金管理人负责。境外投资顾问提供风险管理与业绩评估的平台与系统方面的技术支持，基金管理人根据法律法规、监管机构和境外市场的监管要求以及《基金合同》规定，制定风险管理制度，并负责风险管理措施的有效实施；基金管理人定期或不定期对组合进行绩效归因分析，并由境外投资顾问提供相关协助，为投资决策提供依据。

根据全球证券市场投资环境变化以及投资操作的需要，或基金管理人更换或撤销境外投资顾问，基金管理人可对上述投资管理流程做出调整，并在招募说明书更新中公告。



## （九）投资限制

本基金的投资组合将遵循以下限制：

（1）基金持有同一家银行的存款不得超过基金资产净值的 20%。在基金托管账户的存款可以不受上述限制。

（2）基金持有同一机构（政府、国际金融组织除外）发行的证券市值不得超过基金资产净值的 10%。

（3）基金持有与中国证监会签署双边监管合作谅解备忘录国家或地区以外的其他国家或地区证券市场挂牌交易的证券资产不得超过基金资产净值的 10%，其中持有任一国家或地区市场的证券资产不得超过基金资产净值的 3%。

（4）基金不得购买证券用于控制或影响发行该证券的机构或其管理层。同一基金管理人管理的全部基金不得持有同一机构 10% 以上具有投票权的证券发行总量。

前项投资比例限制应当合并计算同一机构境内外上市的总股本，同时应当一并计算全球存托凭证和美国存托凭证所代表的基础证券，并假设对持有的股本权证行使转换。

（5）基金持有非流动性资产市值不得超过基金资产净值的 10%。

前项非流动性资产是指法律或基金合同规定的流通受限证券以及中国证监会认定的其他资产。

（6）同一基金管理人管理的全部基金持有任何一只境外基金，不得超过该境外基金总份额的 20%。

（7）本基金持有境外基金的市值合计不得超过本基金资产净值的 10%，持有货币市场基金不受上述限制。

若基金超过上述（1）—（7）项投资比例限制，应当在超过比例后 30 个工作日内采取合理措施减仓以符合投资比例限制要求。

（8）为应付赎回、交易清算等临时用途借入现金的比例不得超过基金资产净值的 10%。

（9）本基金投资于股票的比例不低于基金资产的 60%。

### 3、金融衍生品投资

本基金投资衍生品应当仅限于投资组合避险或有效管理，不得用于投机或放大交易，同时应当严格遵守下列规定：

（1）本基金的金融衍生品全部敞口不得高于基金资产净值的 100%。

（2）本基金投资期货支付的初始保证金、投资期权支付或收取的期权费、投资柜台交易衍生品支付的初始费用的总额不得高于基金资产净值的 10%。

（3）本基金投资于远期合约、互换等柜台交易金融衍生品，应当符合以下要求：

①所有参与交易对手方（中资商业银行除外）应当具有不低于中国证监会认可的信用评级机构评级。

②交易对手方应当至少每个工作日对交易进行估值，并且基金可在任何时候以公允价值终止交易。

③任一交易对手方的市值计价敞口不得超过基金资产净值的 20%。

（4）基金管理人应当在本基金会会计年度结束后 60 个工作日内向中国证监会提交包括衍生品头寸及风险分析年度报告。

4、本基金可以参与证券借贷交易，并且应当遵守下列规定：

（1）所有参与交易对手方（中资商业银行除外）应当具有中国证监会认可的信用评级机构评级。

（2）应当采取市值计价制度进行调整以确保担保物市值不低于已借出证券市值的 102%。

（3）借方应当在交易期内及时向本基金支付已借出证券产生的所有股息、利息和分红。一旦借方违约，本基金根据协议和有关法律有权保留和处置担保物以满足索赔需要。

（4）除中国证监会另有规定外，担保物可以是以下金融工具或品种：

①现金；

②存款证明；

③商业票据；

④政府债券；

⑤中资商业银行或由不低于中国证监会认可的信用评级机构评级的境外金融机构（作为交易对手方或其关联方的除外）出具的不可撤销信用证。

(5) 本基金有权在任何时候终止证券借贷交易并在正常市场惯例的合理期限内要求归还任一或所有已借出的证券。

(6) 基金管理人应当对基金参与证券借贷交易中发生的任何损失负相应责任。

5、基金可以根据正常市场惯例参与正回购交易、逆回购交易，并且应当遵守下列规定：

(1) 所有参与正回购交易对手方（中资商业银行除外）应当具有中国证监会认可的信用评级机构信用评级。

(2) 参与正回购交易，应当采取市值计价制度对卖出收益进行调整以确保现金不低于已售出证券市值的 102%。一旦买方违约，本基金根据协议和有关法律有权保留或处置卖出收益以满足索赔需要。

(3) 买方应当在正回购交易期内及时向本基金支付售出证券产生的所有股息、利息和分红。

(4) 参与逆回购交易，应当对购入证券采取市值计价制度进行调整以确保已购入证券市值不低于支付现金的 102%。一旦卖方违约，本基金根据协议和有关法律有权保留或处置已购入证券以满足索赔需要。

(5) 基金管理人应当对基金参与证券正回购交易、逆回购交易中发生的任何损失负相应责任。

6、基金参与证券借贷交易、正回购交易时，所有已借出而未归还证券总市值或所有已售出而未回购证券总市值均不得超过基金总资产的 50%。前项比例限制计算，基金因参与证券借贷交易、正回购交易而持有的担保物、现金不得计入基金总资产。

7、相关法律、法规或部门规章规定的其他比例限制。

## （十）禁止行为

为维护基金份额持有人的合法权益，基金财产不得用于下列投资或者活动：

- 1、购买不动产。
- 2、购买房地产抵押按揭。
- 3、购买贵金属或代表贵金属的凭证。

- 4、购买实物商品。
- 5、除应付赎回、交易清算等临时用途以外，借入现金。该临时用途借入现金的比例不得超过本基金资产净值的 10%。
- 6、利用融资购买证券，但投资金融衍生品除外。
- 7、参与未持有基础资产的卖空交易。
- 8、从事证券承销业务。
- 9、向他人贷款或者提供担保；
- 10、从事承担无限责任的投资；
- 11、向其基金管理人、基金托管人出资或者买卖其基金管理人、基金托管人、境外资产托管人发行的股票或者债券；
- 12、买卖与其基金管理人、基金托管人、境外资产托管人有控股关系的股东或者与其基金管理人、基金托管人有其他重大利害关系的公司发行的证券或者承销期内承销的证券；
- 13、从事内幕交易、操纵证券交易价格及其他不正当的证券交易活动；
- 14、不公平对待不同客户或不同投资组合。
- 15、除法律法规规定以外，向任何第三方泄露客户资料。
- 16、依照法律法规有关规定，由国务院证券监督管理机构规定禁止的其他活动。

（十一）若法律法规或中国证监会的相关规定发生修改或变更，致使现行法律法规的投资禁止行为和投资组合比例限制被修改或取消，基金管理人在履行适当程序后，本基金可相应调整禁止行为和投资限制规定。

## （十二）投资组合比例调整

基金管理人应当自基金合同生效之日起 6 个月内使基金的投资组合比例符合基金合同的约定。因证券市场波动、上市公司合并、基金规模变动等基金管理人之外的因素致使基金投资不符合基金合同约定的投资比例规定的，基金管理人应当在 30 个交易日内进行调整。法律法规另有规定时，从其规定。

### （十三）基金管理人代表基金行使所投资证券产生权利的处理原则及方法

基金管理人将按照国家有关规定代表本基金独立行使股东权利，保护基金份额持有人的利益。基金管理人在代表基金行使股东或债权人权利时应遵守以下原则：

- 1、不谋求对上市公司的控股，不参与所投资上市公司或发债公司的经营管理；
- 2、有利于基金财产的安全与增值，有利于保护基金份额持有人的合法权益。

### （十四）基金的投资组合

基金管理人的董事会及董事保证本报告所载资料不存在虚假记载、误导性陈述或重大遗漏，并对其内容的真实性、准确性和完整性承担个别及连带责任。

基金托管人中国银行股份有限公司根据本基金合同规定，于 2016 年 7 月 19 日复核了本报告中的财务指标、净值表现和投资组合报告等内容，保证复核内容不存在虚假记载、误导性陈述或者重大遗漏。

本投资组合报告所载数据截至 2016 年 6 月 30 日，本报告所列财务数据未经审计。

#### 1、报告期末基金资产组合情况

序号	项目	金额（人民币元）	占基金总资产的比例（%）
1	权益投资	15,554,267.19	73.79
	其中：普通股	15,234,449.65	72.27
	优先股	-	0.00
	存托凭证	319,817.54	1.52
	房地产信托凭证	-	0.00
2	基金投资	1,963,498.32	9.31
3	固定收益投资	-	0.00
	其中：债券	-	0.00
	资产支持证券	-	0.00
4	金融衍生品投资	-	0.00
	其中：远期	-	0.00

	期货	-	0.00
	期权	-	0.00
	权证	-	0.00
5	买入返售金融资产	-	0.00
	其中：买断式回购的买入返售金融资产	-	0.00
6	货币市场工具	-	0.00
7	银行存款和结算备付金合计	3,379,898.24	16.03
8	其他资产	181,918.92	0.86
9	合计	21,079,582.67	100.00

## 2、报告期末在各个国家（地区）证券市场的股票及存托凭证投资分布

国家（地区）	公允价值(人民币元)	占基金资产净值比例（%）
中国香港	15,222,464.15	74.49
美国	331,803.04	1.62
合计	15,554,267.19	76.12

## 3、报告期末按行业分类的股票及存托凭证投资组合

行业类别	公允价值（人民币元）	占基金资产净值比例（%）
材料	6,263,232.87	30.65
信息技术	727,233.10	3.56
必需消费品	15,589.18	0.08
电信服务	258,371.03	1.26
工业	210,424.03	1.03
非必需消费品	181,994.78	0.89
医疗保健	11,985.50	0.06
金融	719,404.81	3.52
能源	5,055,142.28	24.74
公用事业	2,110,889.61	10.33
合计	15,554,267.19	76.12

注：以上分类采用全球行业分类标准(GICS)。

## 4、报告期末按公允价值占基金资产净值比例大小排序的前十名股票及存托凭证投资明细

序号	公司名称 (英文)	公司名称 (中文)	证券代码	所在证 券市场	所属 国家 (地 区)	数量 (股)	公允价值(人民币 元)	占基金 资产净 值比例 (%)
1	CHINA PETROLEUM & CHEMICAL-H	中国石化	CNE1000002Q2	香港 证券 交易 所	中国 香港	290,000	1,387,984.08	6.79

2	CNOOC LTD	中国海洋石油	HK0883013259	香港 证券 交易 所	中国 香港	152,0 00	1,249,732.66	6.12
3	PETROCHINA CO LTD-H	中国石油	CNE1000003W8	香港 证券 交易 所	中国 香港	200,0 00	904,240.86	4.43
4	CHINA SHENHUA ENERGY CO-H	中国神华	CNE1000002R0	香港 证券 交易 所	中国 香港	70,00 0	853,131.59	4.17
5	ANHUI CONCH CEMENT CO LTD-H	海螺水泥	CNE1000001W2	香港 证券 交易 所	中国 香港	43,00 0	684,300.08	3.35
6	SINOPEC SHANGHAI PETROCHEM-H	上海石化	CNE1000004C8	香港 证券 交易 所	中国 香港	204,0 00	617,208.49	3.02
7	NINE DRAGONS PAPER HOLDINGS	玖龙纸业	BMG653181005	香港 证券 交易 所	中国 香港	108,0 00	543,672.68	2.66
8	CHINA NATIONAL BUILDING MA-H	中国建材	CNE1000002N9	香港 证券 交易 所	中国 香港	174,0 00	502,648.52	2.46
9	LEE & MAN PAPER MANUFACTURIN	理文造纸	KYG5427W1309	香港 证券 交易 所	中国 香港	90,00 0	442,291.73	2.16
1	KUNLUN ENERGY	昆仑能源	BMG5320C1082	香港	中国	74,00	404,139.26	1.98

0	CO LTD			证券 交易 所	香港	0		
---	--------	--	--	---------------	----	---	--	--

注：所用证券代码采用ISIN代码。

#### 5、报告期末按债券信用等级分类的债券投资组合

无。

#### 6、报告期末按公允价值占基金资产净值比例大小排名的前五名债券投资明细

无。

#### 7、报告期末按公允价值占基金资产净值比例大小排名的前十名资产支持证券投资明细

无。

#### 8、报告期末按公允价值占基金资产净值比例大小排名的前五名金融衍生品投资明细

无。

#### 9、报告期末按公允价值占基金资产净值比例大小排序的前十名基金投资明细

序号	基金名称	基金类型	运作方式	管理人	公允价值 (人民币元)	占基金 资产净 值比例 (%)
1	ISHARES MSCI CHINA ETF	ETF	交易型 开放式 指数	BlackRock Fund Advisors	702,741.42	3.44
2	ISHARES GLOBAL MATERIALS ETF	ETF	交易型 开放式 指数	BlackRock Fund Advisors	642,762.22	3.15
3	ISHARES GLOBAL ENERGY ETF	ETF	交易型 开放式 指数	BlackRock Fund Advisors	617,994.68	3.02

#### 10、投资组合报告附注

(1) 本基金该报告期内投资前十名证券的发行主体均无被监管部门立案调查和在报告编制日前一年内受到公开谴责、处罚。

(2) 基金投资的前十名股票未超出基金合同规定的投资范围。

(3) 其他各项资产构成



序号	名称	金额（人民币元）
1	存出保证金	-
2	应收证券清算款	-
3	应收股利	159,056.34
4	应收利息	255.23
5	应收申购款	22,607.35
6	其他应收款	-
7	待摊费用	-
8	其他	-
9	合计	181,918.92

（4）报告期末持有的处于转股期的可转换债券明细

无。

（5）报告期末前十名股票中存在流通受限情况的说明

无。

## 五、基金管理人

### （一）基金管理人概况

名称：建信基金管理有限责任公司

住所：北京市西城区金融大街7号英蓝国际金融中心16层

办公地址：北京市西城区金融大街7号英蓝国际金融中心16层

成立日期：2005年9月19日

法定代表人：许会斌

联系人：郭雅莉

电话：010-66228888

注册资本：人民币2亿元

建信基金管理有限责任公司经中国证监会证监基金字[2005]158号文批准设立。

公司的股权结构如下：

股东名称	股权比例
中国建设银行股份有限公司	65%
美国信安金融服务公司	25%
中国华电集团资本控股有限公司	10%

本基金管理人公司治理结构完善，经营运作规范，能够切实维护基金投资人的利益。股东会为公司权力机构，由全体股东组成，决定公司的经营方针以及选举和更换董事、监事等事宜。公司章程中明确公司股东通过股东会依法行使权利，不以任何形式直接或者间接干预公司的经营管理和基金资产的投资运作。

董事会为公司的决策机构，对股东会负责，并向股东会汇报。公司董事会由9名董事组成，其中3名为独立董事。根据公司章程的规定，董事会行使《公司法》规定的有关重大事项的决策权、对公司基本制度的制定权和对总裁等经营管理人员的监督和奖惩权。

公司设监事会，由6名监事组成，其中包括3名职工代表监事。监事会向股东会负责，主要负责检查公司财务并监督公司董事、高级管理人员尽

职情况。

## （二）主要人员情况

### 1、董事会成员

许会斌先生，董事长，2015年3月起任建信基金管理有限责任公司董事长。自2011年3月至2015年5月，出任中国建设银行批发业务总监；自2006年5月至2011年3月任中国建设银行河南省分行行长；自1994年5月至2006年5月历任中国建设银行筹资储备部副主任，零售业务部副总经理，个人银行部副总经理，营业部主要负责人、总经理，个人银行业务部总经理，个人银行业务委员会副主任，个人金融部总经理。许先生是高级经济师，并是国务院特殊津贴获得者，曾荣获中国建设银行突出贡献奖、河南省五一劳动奖章等奖项。1983年辽宁财经学院基建财务与信用专业大学本科毕业。

孙志晨先生，董事，现任建信基金管理有限责任公司总裁，兼建信资本管理公司董事长。1985年获东北财经大学经济学学士学位，2006年获长江商学院EMBA。历任中国建设银行筹资部证券处副处长，中国建设银行筹资部、零售业务部证券处处长，中国建设银行个人银行业务部副总经理。

曹伟先生，董事，现任中国建设银行个人存款与投资部副总经理。1990年获北京师范大学中文系硕士学位。历任中国建设银行北京分行储蓄证券部副总经理、北京分行安华支行副行长、北京分行西四支行副行长、北京分行朝阳支行行长、北京分行个人银行部总经理、中国建设银行个人存款与投资部总经理助理。

张维义先生，董事，现任信安国际北亚副总裁。1990年毕业于伦敦政治经济学院，获经济学学士学位，2012年获得华盛顿大学和复旦大学EMBA工商管理学硕士。历任新加坡公共服务委员会副处长，新加坡电信国际有限公司业务发展总监，信诚基金公司首席运营官和代总经理，英国保诚集团（马来西亚）资产管理公司首席执行官，宏利金融全球副总裁，宏利资产管理公司（台湾）首席执行官和执行董事。

袁时奋先生，董事，现任信安国际有限公司大中华区首席营运官。1981年毕业于美国阿而比学院。历任香港汇丰银行投资银行部副经理，加拿大

丰业银行资本市场部高级经理，香港铁路公司库务部助理司库，香港置地集团库务部司库，香港赛马会副集团司库，信安国际有限公司大中华区首席营运官。

殷红军先生，董事，现任中国华电融资租赁有限公司董事长兼总经理。1998年毕业于首都经济贸易大学数量经济学专业，获硕士学位。历任中国电力财务有限公司债券基金部项目经理、华电集团财务有限公司投资咨询部副经理（主持工作）、中国华电集团公司改制重组办公室副处长、体制改革处处长、政策与法律事务部政策研究处处长、中国华电集团资本控股有限公司副总经理。

李全先生，独立董事，现任新华资产管理股份有限公司董事总经理。1985年毕业于中国人民大学财政金融学院，1988年毕业于中国人民银行研究生部。历任中国人民银行总行和中国农村信托投资公司职员、正大国际财务有限公司总经理助理/资金部总经理，博时基金管理有限公司副总经理，新华资产管理股份有限公司总经理。

王建国先生，独立董事，曾任大新人寿保险有限公司首席行政员，中银保诚退休金信托管理有限公司董事，英国保诚保险有限公司首席行政员，美国国际保险集团亚太区资深副总裁，美国友邦保险（加拿大）有限公司总裁兼首席行政员等。1989年获 Pacific Southern University 工商管理硕士学位。

伏军先生，独立董事，法学博士，现任对外经济贸易大学法学院教授，兼任中国法学会国际经济法学研究会常务理事、副秘书长、中国国际金融法专业委员会副主任。

## **2、监事会成员**

王雪玲女士，监事会主席。毕业于清华大学经济管理学院高级工商管理专业，高级经济师。历任中国建设银行山东省分行计划处职员；中国建设银行新疆区分行计划处、信贷处、风险处和人力部等副处长、处长、行长助理、副行长；中国建设银行总行机构业务部副总经理。2015年10月起任公司监事会主席。

方蓉敏女士，监事，现任信安国际（亚洲）有限公司亚洲区首席律师。

曾任英国保诚集团新市场发展区域总监和美国国际集团全球意外及健康保险副总裁等职务。方女士 1990 年获新加坡国立大学法学学士学位，拥有新加坡、英格兰和威尔斯以及香港地区律师从业资格。

李亦军女士，监事，高级会计师，现任中国华电集团资本控股有限责任公司机构与风险管理部经理。1992 年获北京工业大学工业会计专业学士，2009 年获中央财经大学会计专业硕士。历任北京北奥有限公司，中进会计师事务所，中瑞华恒信会计师事务所，中国华电集团财务有限公司计划财务部经理助理、副经理，中国华电集团资本控股（华电财务公司）计划财务部经理，中国华电集团财务有限公司财务部经理，中国华电集团资本控股有限公司企业融资部经理。

吴灵玲女士，职工监事，现任建信基金管理有限责任公司人力资源管理部总经理兼综合管理部总经理。1996 年毕业于中国人民大学经济信息管理系，获得学士学位；2001 年毕业于北京师范大学经济系，获得管理学硕士学位。历任中国建设银行总行人力资源部主任科员，高级经理助理，建信基金管理公司人力资源管理部总监助理，副总监，总监。

安晔先生，职工监事，现任建信基金管理有限责任公司信息技术部总经理。1995 年毕业于北京工业大学计算机应用系，获得学士学位。历任中国建设银行北京分行信息技术部，中国建设银行信息技术管理部北京开发中心项目经理、代处长，建信基金管理公司基金运营部总监助理、副总监，信息技术部执行总监、总监。

刘颖女士，职工监事，现任建信基金管理有限责任公司监察稽核部副总经理，英国特许公认会计师公会（ACCA）资深会员。1997 年毕业于中国人民大学会计系，获学士学位；2010 年毕业于香港中文大学，获工商管理硕士学位。曾任毕马威华振会计师事务所高级审计师、华夏基金管理有限公司基金运营部高级经理。2006 年 12 月至今任职于建信基金管理有限责任公司监察稽核部。

### 3、公司高管人员

孙志晨先生，总裁（简历请参见董事会成员）。

张威威先生，副总裁。1997年毕业于大连理工大学，获学士学位；2003

年毕业于大连理工大学，获硕士学位。曾任中国建设银行辽宁省分行筹资处科员、主任科员；中国建设银行总行个人银行业务部主任科员、高级副经理；2005年9月加入建信基金管理公司，历任市场营销部副总监（主持工作）、总监、公司首席市场官等职务。2015年8月6日起任建信基金管理副总裁。

曲寅军先生，副总裁。1996年毕业于中国人民大学，获学士学位；1999年毕业于中国人民大学，获硕士学位。曾任中国建设银行总行审计部科员、副主任科员；团委主任科员；重组改制办公室高级副经理；行长办公室高级副经理。2005年9月起就职于建信基金管理公司，历任董事会秘书兼综合管理部总监、投资管理部副总监、专户投资部总监和公司首席战略官。2013年8月至今，任我公司控股子公司建信资本管理有限责任公司董事、总经理，并于2015年8月6日起任建信基金管理公司副总裁。

#### **4、督察长**

吴曙明先生，督察长。1992年毕业于中南工业大学管理系，获学士学位；1999年毕业于财政部财政科学研究所，获经济学硕士学位。1992年7月至1996年8月在湖南省物资贸易总公司工作；1999年7月加入中国建设银行总行，先后在营业部、金融机构部、机构业务部从事信贷业务和证券业务，曾任科员、副主任科员、主任科员、机构业务部高级副经理等职。2006年3月加入建信基金管理公司，担任董事会秘书兼综合管理部总监。2015年8月6日起任建信基金管理公司督察长。

#### **5、本基金基金经理**

赵英楷先生，量化衍生品及海外投资部总经理，美籍华人。美国哥伦比亚大学商学院MBA，曾任美国美林证券公司研究员、高盛证券公司研究员、美林证券公司投资组合策略分析师、美国阿罗亚投资公司基金经理；2010年3月加入建信基金管理有限责任公司，历任海外投资部执行总监（主持工作）、总监。2011年4月20日起任建信全球机遇股票型证券投资基金基金经理；2011年6月21日起任建信新兴市场优选股票型证券投资基金基金经理；2012年6月26日起任建信全球资源股票型证券投资基金基金经理。

李博涵先生，硕士，加拿大籍华人。曾就职于美国联邦快递北京分公司、美国联合航空公司北京分公司和美国万事达卡国际组织北京分公司。

2005年2月起加入加拿大蒙特利尔银行，任全球资本市场投资助理；2006年8月起加入加拿大帝国商业银行，任全球资本市场投资顾问；2008年8月加入我公司海外投资部，任高级研究员兼基金经理助理，2013年8月5日起任建信全球资源股票型证券投资基金基金经理。

#### **6、海外投资决策委员会成员**

孙志晨先生，总裁。

赵乐峰先生，总裁特别助理。

赵英楷先生，海外投资部总经理。

#### **7、上述人员之间均不存在近亲属关系。**

### **（三）基金管理人的职责**

1、依法募集基金，办理或者委托经中国证监会认定的其他机构代为办理基金份额的发售、申购、赎回和登记事宜；

2、办理基金备案手续；

3、对所管理的不同基金财产分别管理、分别记账，进行证券投资；

4、按照基金合同的约定确定基金收益分配方案，及时向基金份额持有人分配收益；

5、进行基金会计核算并编制基金财务会计报告；

6、编制季报、中期和年度基金报告；

7、计算并公告基金资产净值，确定基金份额申购、赎回价格；

8、办理与基金财产管理业务活动有关的信息披露事项；

9、召集基金份额持有人大会；

10、保存基金财产管理业务活动的记录、账册、报表和其他相关资料，保存期不少于20年；

11、以基金管理人名义，代表基金份额持有人利益行使诉讼权利或者实施其他法律行为；

12、中国证监会规定的其他职责。

#### （四）基金管理人承诺

1、基金管理人承诺严格遵守《中华人民共和国证券法》（以下简称“《证券法》”）及相关法律法规，并建立健全内部控制制度，采取有效措施，防止违反《证券法》及其他有关法律法规行为的发生；

2、基金管理人承诺严格遵守《基金法》及相关法律法规，并建立健全内部控制制度，采取有效措施，防止下列行为的发生：

- （1）将其固有财产或者他人财产混同于基金财产从事证券投资；
- （2）不公平地对待其管理的不同基金财产；
- （3）利用基金财产为基金份额持有人以外的第三人牟取利益；
- （4）向基金份额持有人违规承诺收益或者承担损失；
- （5）依照法律、行政法规有关规定，由中国证监会规定禁止的其他行为。

3、基金管理人承诺加强人员管理，强化职业操守，督促和约束员工遵守国家有关法律、法规及行业规范，诚实信用、勤勉尽责，不从事以下活动：

- （1）越权或违规经营；
- （2）违反基金合同或托管协议；
- （3）故意损害基金份额持有人或其他基金相关机构的合法权益；
- （4）在向中国证监会报送的资料中弄虚作假；
- （5）拒绝、干扰、阻挠或严重影响中国证监会依法监管；
- （6）玩忽职守、滥用职权；
- （7）泄露在任职期间知悉的有关证券、基金的商业秘密、尚未依法公开的基金投资内容、基金投资计划等信息；
- （8）除按本公司制度进行基金运作投资外，直接或间接进行其他股票投资；
- （9）协助、接受委托或以其他任何形式为其他组织或个人进行证券交易；
- （10）违反证券交易场所业务规则，利用对敲、倒仓等手段操纵市场价格，扰乱市场秩序；



- (11) 贬损同行，以提高自己；
- (12) 在公开信息披露和广告中故意含有虚假、误导、欺诈成分；
- (13) 以不正当手段谋求业务发展；
- (14) 有悖社会公德，损害证券投资基金人员形象；
- (15) 其他法律、行政法规禁止的行为。

4、为维护基金份额持有人的合法权益，本基金禁止从事下列行为：

- (1) 从事证券承销业务；
- (2) 向他人贷款或提供担保；
- (3) 从事承担无限责任的投资；
- (4) 购买不动产；
- (5) 购买房地产抵押按揭；
- (6) 购买贵金属或代表贵金属的凭证；
- (7) 购买实物商品；
- (8) 除应付赎回、交易清算等临时用途以外，借入现金。该临时用途借入现金的比例不得超过基金资产净值的 10%；
- (9) 利用融资购买证券，但投资金融衍生品除外；
- (10) 参与未持有基础资产的卖空交易；
- (11) 购买证券用于控制或影响发行该证券的机构或其管理层；
- (12) 直接投资与实物商品相关的衍生品；
- (13) 向基金管理人、基金托管人出资或者买卖其基金管理人、基金托管人发行的股票或债券；
- (14) 买卖与基金管理人、基金托管人有控股关系的股东或者与基金管理人、基金托管人有其他重大利害关系的公司发行的证券或者承销期内承销的证券；
- (15) 从事内幕交易、操纵证券价格及其他不正当的证券交易活动；
- (16) 当时有效的法律法规、中国证监会及《基金合同》规定禁止从事的其他行为。

5、基金经理承诺

- (1) 依照有关法律、法规和基金合同的规定，本着谨慎的原则为基金份额持有人谋取最大利益；

（2）不利用职务之便为自己及其代理人、代表人、受雇人或任何第三人谋取利益；

（3）不泄漏在任职期间知悉的有关证券、基金的商业秘密、尚未依法公开的基金投资内容、基金投资计划等信息；

（4）不以任何形式为其它组织或个人进行证券交易。

## （五）基金管理人的内部控制制度

### 1、内部控制的原则

（1）全面性原则。内部控制制度覆盖公司的各项业务、各个部门和各级人员，并渗透到决策、执行、监督、反馈等各个经营环节。

（2）独立性原则。公司设立独立的督察长与监察稽核部门，并使它们保持高度的独立性与权威性。

（3）相互制约原则。公司部门和岗位的设置权责分明、相互牵制，并通过切实可行的相互制衡措施来消除内部控制中的盲点。

（4）有效性原则。公司的内部风险控制工作必须从实际出发，主要通过对其工作流程的控制，进而实现对各项经营风险的控制。

（5）防火墙原则。公司的投资管理、基金运作、计算机技术系统等相关部门，在物理上和制度上适当隔离。对因业务需要知悉内幕信息的人员，制定严格的批准程序和监督处罚措施。

（6）适时性原则。公司内部风险控制制度的制定，应具有前瞻性，并且必须随着公司经营战略、经营方针、经营理念等内部环境的变化和国家法律、法规、政策制度等外部环境的改变及时进行相应的修改和完善。

### 2、内部控制的主要内容

#### （1）控制环境

公司董事会重视建立完善的公司治理结构与内部控制体系。本公司在董事会下设立了审计与风险控制委员会，负责对公司在经营管理和基金业务运作的合法性、合规性和风险状况进行检查和评估，对公司监察稽核制度的有效性进行评价，监督公司的财务状况，审计公司的财务报表，评价公司的财务表现，保证公司的财务运作符合法律的要求和运行的会计标准。

公司管理层在总经理领导下，认真执行董事会确定的内部控制战略，为了有效贯彻公司董事会制定的经营方针及发展战略，设立了投资决策委员会，就基金投资等发表专业意见及建议。另外，在公司高级管理层下设立了风险管理委员会，负责对公司经营管理和基金运作中的风险进行研究，制定相应的控制制度，并实行相关的风险控制措施。

此外，公司设有督察长，全权负责公司的监察与稽核工作，对公司和基金运作的合法性、合规性及合理性进行全面检查与监督，参与公司风险控制工作，发生重大风险事件时向公司董事长和中国证监会报告。

#### （2）风险评估

公司风险控制人员定期评估公司风险状况，范围包括所有能对经营目标产生负面影响的内部和外部因素，评估这些因素对公司总体经营目标产生影响的程度及可能性，并将评估报告报公司董事会及高层管理人员。

#### （3）操作控制

公司内部组织结构的设计方面，体现部门之间职责有分工，但部门之间又相互合作与制衡的原则。基金投资管理、基金运作、市场等业务部门有明确的授权分工，各部门的操作相互独立，并且有独立的报告系统。各业务部门之间相互核对、相互牵制。

各业务部门内部工作岗位分工合理、职责明确，形成相互检查、相互制约的关系，以减少舞弊或差错发生的风险，各工作岗位均制定有相应的书面管理制度。

在明确的岗位责任制度基础上，设置科学、合理、标准化的业务操作流程，每项业务操作有清晰、书面化的操作手册，同时，规定完备的处理手续，保存完整的业务记录，制定严格的检查、复核标准。

#### （4）信息与沟通

公司建立了内部办公自动化信息系统与业务汇报体系，通过建立有效的信息交流渠道，保证公司员工及各级管理人员可以充分了解与其职责相关的信息，保证信息及时送达适当的人员进行处理。

#### （5）监督与内部稽核

本公司设立了独立于各业务部门的监察稽核部，履行监督、稽核职能，检查、评价公司内部控制制度合理性、完备性和有效性，监督公司内部控

制制度的执行情况，揭示公司内部管理及基金运作中的相关风险，及时提出改进意见，促进公司内部管理制度有效地执行。监察稽核人员具有相对的独立性，定期不定期出具监察稽核报告。

### 3、基金管理人关于内部控制的声明

（1）本公司确知建立、实施和维持内部控制制度是本公司董事会及管理层的责任。

（2）上述关于内部控制的披露真实、准确。

（3）本公司承诺将根据市场环境的变化及公司的发展不断完善内部控制制度。

## 六、境外投资顾问

### （一）基本情况

名称：信安环球投资有限公司（Principal Global Investors, LLC.）

注册地址：801 Grand Avenue, Des Moines, IA 50392-0490

办公地址：801 Grand Avenue, Des Moines, IA 50392-0490

成立日期：1998年10月13日

监管机关批准文号：801-55959

组织形式：有限责任公司

存续期间：持续经营

联系人：Barbara McKenzie

电话：001-515-362-2800

公司网址：[www.principalglobal.com](http://www.principalglobal.com)

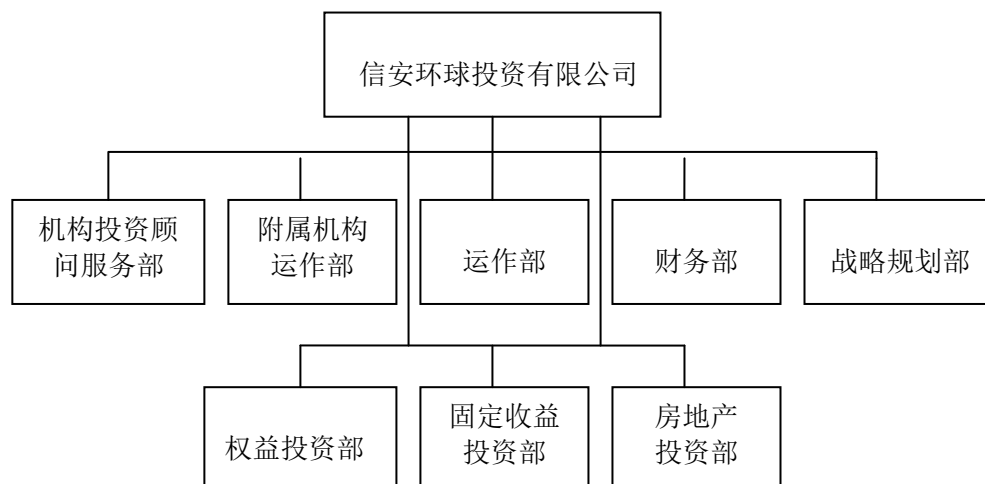
### （二）简要介绍

信安环球投资有限公司是信安金融集团的成员公司。信安金融集团成立于1879年，是美国最大的养老金管理机构之一，也是《财富》500强企业，在全球拥有超过1.46万雇员，为全球1,920万企业、个人和机构客户提供多元化的金融产品和服务，包括退休和投资服务、人寿和健康保险以及银行服务。信安金融集团在亚洲、欧洲、澳洲、拉丁美洲和美国等地的十八个国家设有机构。

由于公司主要致力于资产管理，信安环球投资有限公司的目标可以概括为：提供优秀的投资业绩、高效率的运营和客户满意度。

截至2015年9月30日，信安环球投资有限公司共有员工1,772名，资产管理规模为3,410亿美元

信安环球投资有限公司组织架构如图所示：



信安环球投资公司业务成长迅速，从资产管理规模来看，2001年为831亿美元，到2014年3月底增长到3,176亿美元。同时，信安环球投资有限公司将通过维护和扩展现有的客户关系，开发新的机构客户来实现资产管理规模的持续增长。

### （三）境外投资顾问的职责

境外投资顾问向基金管理人提供的服务及应履行的职责包括（但不限于）：

1、向基金管理人提供有关 QDII 基金资产组合的建议、协助评估 QDII 基金的风险及绩效、投资研究业务培训、执行及交割基金管理人认为应按照操作程序执行及交割的交易，并向基金管理人及 QDII 基金托管人提供有关该等交易的有关资料。为避免歧义，未经基金管理人书面批准，境外投资顾问不得执行任何投资；

2、就全球市场的宏观经济分析提供书面报告，并就证券买卖及 QDII 基金组合提供建议，该等报告的内容和频率须经由基金管理人和境外投资顾问不时同意；

3、监督基金管理人有关 QDII 基金的境外投资是否符合所投资的市场和/或国家所适用的法律、法规或规则。如境外投资顾问发现基金管理人该等境外投资存在违反上述法律、法规或规则的情形，境外投资顾问应立即以书面形式通知基金管理人，列明违反的情形并提出可行的改正建议。

4、境外投资顾问承诺始终将基金份额持有人的利益置于其自身利益之

上，并为 QDII 基金寻找最佳执行。

5、依基金管理人要求，就如何行使表决权提出建议。

6、充分披露涉及经合理预期可能会对 QDII 基金财产产生重大影响的任何利益冲突和事件的一切重要事实，包括但不限于境外投资顾问主要负责人员的变动、公司涉及到重大诉讼或仲裁，受到境外投资顾问所在地国家或地方监管机关处罚，重大事项正在接受司法部门、监管机构的立案调查，不再有资格作为境外投资顾问提供本合同所规定的服务等。

7、认真对待并严格执行或满足基金管理人依据《投资顾问合同》提出的合理要求。

8、尽力公平客观对待其所提供投资顾问服务的客户，禁止对其中某些客户提供比其他客户更加优惠的待遇。

9、履行适用法律法规规定（在该等规定与境外投资顾问担任《投资顾问合同》下境外投资顾问直接有关的范围内）及《投资顾问合同》规定的其他义务。

## 七、基金的募集

### （一）基金募集的依据

本基金由基金管理人依照《基金法》、《运作办法》、《销售办法》、《试行办法》、《通知》、基金合同及其他法律法规的有关规定募集。

本基金募集申请已经中国证监会 2012 年 3 月 12 日证监许可[2012]322 号文核准。

### （二）基金类型

混合型。

### （三）基金的运作方式

契约型、开放式。

### （四）基金存续期间

不定期。

### （五）基金的面值

本基金每份基金份额的首次发售面值为人民币 1.00 元。

### （六）募集方式

本基金通过各销售机构的基金销售网点向投资人公开发售。

### （七）募集期限

本基金募集期限自基金份额发售之日起不超过 3 个月。

本基金自 2012 年 5 月 28 日至 2012 年 6 月 21 日进行发售。如果在此期间届满时未达到本招募说明书规定的基金备案条件，基金可在募集期限内继续销售。基金管理人也可根据基金销售情况在募集期限内适当延长或缩短基金发售时间，并及时公告。本基金合同已于 2012 年 6 月 26 日生效。



## （八）募集限额

本基金将按照中国证监会和外管局核准的额度（美元额度需折算为人民币）设定基金募集规模上限。本基金规模募集上限见《发售公告》。

募集期内超过募集目标上限时采取比例配售的方式进行确认，具体办法参见《发售公告》。

## （九）募集对象

个人投资者和机构投资者，以及法律法规或中国证监会允许购买证券投资基金的其他投资者。

## （十）募集场所

本基金通过销售机构办理基金销售业务的网点向投资者公开发售。

具体募集场所见基金份额发售公告。基金管理人可以根据情况增加其他代销机构，并另行公告。

## （十一）认购安排

1、认购时间：本基金向个人投资者、机构投资者同时发售，具体发售时间由基金管理人根据相关法律法规及本基金基金合同，在基金份额发售公告中确定并披露。

2、投资者认购应提交的文件和办理的手续，详见基金份额发售公告及销售机构发布的相关公告。

3、认购原则和认购限额：认购以金额申请。投资者认购基金份额时，需按销售机构规定的方式全额交付认购款项，投资者可以多次认购本基金份额。代销网点每个基金账户每次认购金额不得低于1,000元人民币，代销机构另有规定的，从其规定。本公司直销柜台每个基金账户首次认购金额不得低于5万元人民币，已在直销柜台有认购本基金记录的投资者不受上述认购最低金额的限制，单笔追加认购最低金额为1,000元人民币。通过本公司网上交易认购本基金时，最低认购金额为1,000元人民币。当日的认购申请在销售机构规定的时间之后不得撤消。

## （十二）认购费用

本基金认购费率最高不高于 1.5%，且随认购金额的增加而递减，具体认购费率如下表所示：

认购金额（M）	认购费率
M < 100 万元	1.5%
100 万元 ≤ M < 500 万元	0.9%
M ≥ 500 万元	每笔 1,000 元

## （十三）认购份数的计算

1、基金认购采用金额认购的方式。有效认购款项在基金募集期间形成的利息归投资者所有，如基金合同生效，则折算为基金份额计入投资者的账户，利息和具体份额以注册登记机构的记录为准。

基金的认购金额包括认购费用和净认购金额。计算公式为：

$$\text{净认购金额} = \text{认购金额} / (1 + \text{认购费率})$$

$$\text{认购费用} = \text{认购金额} - \text{净认购金额}$$

$$\text{认购份额} = (\text{净认购金额} + \text{认购利息}) / \text{基金份额发售面值}$$

例：某投资者投资 10 万元认购本基金，其对应认购费率为 1.5%，且该笔认购产生利息 50 元。该投资者可得到的认购份额为：

$$\text{净认购金额} = 100,000 / (1 + 1.5\%) = 98,522.17 \text{ 元}$$

$$\text{认购费用} = 100,000 - 98,522.17 = 1,477.83 \text{ 元}$$

$$\text{认购份额} = (98,522.17 + 50) / 1.00 = 98,572.17 \text{ 份}$$

认购份额的计算保留到小数点后 2 位，小数点 2 位以后的部分四舍五入，由此误差产生的收益或损失由基金财产承担。

## （十四）认购的方法与确认

### 1、认购方法

投资者认购时间安排、投资者认购应提交的文件和办理的手续，由基金管理人根据相关法律法规及本基金基金合同，在基金份额发售公告中确定并披露。

## 2、认购确认

基金发售机构认购申请的受理并不代表该申请一定成功，而仅代表发售机构确实接收到认购申请。认购的确认以注册登记机构或基金管理人的确认结果为准。投资者可在基金合同生效后到各销售网点查询最终成交确认情况和认购的份额。

## （十五）募集资金利息的处理方式

有效认购款项在募集期间产生的利息，在基金合同生效后折算为基金份额归基金份额持有人所有，不收取认购费用。利息以注册登记机构的记录为准。

## （十六）募集资金

基金募集期间募集的资金存入专门账户，在基金募集行为结束前，任何人不得动用。

基金募集期间的信息披露费、会计师费、律师费以及其他费用，不得从基金财产中列支。

## （十七）募集结果

截至 2012 年 6 月 26 日，基金募集工作已经顺利结束。经普华永道中天会计师事务所有限公司验资，本次募集的净认购金额为人民币 498,213,122.75 元。本次募集所有认购款项在基金验资确认日之前产生的银行利息共计人民币 23,921.75 元。本次募集有效认购户数为 2,711 户，按照每份基金份额初始面值人民币 1.00 元计算，募集期募集资金及利息结转的基金份额共计 498,237,044.50 份，已全部计入投资者基金账户，归投资者所有。本次募集所有资金已全额划入本基金在基金托管人中国银行股份有限公司开立的建信全球资源混合型证券投资基金托管专户。

## 八、基金合同的生效

### （一）基金备案的条件

本基金自基金份额发售之日起 3 个月内，在基金募集份额总额不少于 2 亿份，基金募集金额不少于 2 亿元人民币且基金份额持有人不少于 200 人的条件下，基金管理人依据法律法规及《招募说明书》可以决定停止基金发售，并在 10 日内聘请法定验资机构验资，自收到验资报告之日起 10 日内，向中国证监会办理基金备案手续。

基金募集达到基金备案条件的，自基金管理人办理完毕基金备案手续并取得中国证监会书面确认之日起，《基金合同》生效；否则《基金合同》不生效。基金管理人在收到中国证监会确认文件的次日对《基金合同》生效事宜予以公告。基金管理人应将基金募集期间募集的资金存入专门账户，在基金募集行为结束前，任何人不得动用。

《基金合同》生效时，认购款项在募集期内产生的利息将折合成基金份额归投资者所有。利息的具体金额，以注册登记机构的记录为准。本基金的基金合同于 2012 年 6 月 26 日正式生效。

### （二）基金合同不能生效时募集资金的处理方式

如果《基金合同》不能生效，基金管理人应当承担下列责任：

- 1、以其固有财产承担因募集行为而产生的债务和费用；
- 2、在基金募集期限届满后 30 日内退还投资者已缴纳的款项，并加计银行同期存款利息。

### （三）基金存续期内的基金份额持有人数量和资产规模

《基金合同》生效后，基金份额持有人数量不满 200 人或者基金资产净值低于 5,000 万元的，基金管理人应当及时报告中国证监会；连续 20 个工作日出现前述情形的，基金管理人应当向中国证监会说明原因并报送解决方案。

法律法规另有规定时，从其规定。

#### （四）基金合同生效

本基金的基金合同于 2012 年 6 月 26 日正式生效。

## 九、基金份额的申购与赎回

### （一）申购与赎回办理的场所

本基金的销售机构包括本基金管理人和本基金管理人委托的代销机构。

基金投资者应当在销售机构办理基金销售业务的营业场所按销售机构提供的其他方式办理基金份额的申购与赎回。

基金管理人可以根据情况增加或者减少代销机构，并另行公告。销售机构可以根据情况增加或者减少其销售城市、网点，并另行公告。

### （二）申购与赎回办理的开放日及时间

#### 1、开放日及时间

申购和赎回的开放日为上海证券交易所和深圳证券交易所以及境外主要投资场所同时正常交易之日（基金管理人公告暂停申购或赎回时除外），具体业务办理时间以销售机构公布的时间为准。如遇下列情况则顺延至下一开放日：

（1）美国、香港资本市场暂停交易（基金管理人将在公司网站公告具体暂停交易日期）；

（2）因一个或多个市场暂停交易，致使本基金资产净值40%以上的资产无法交易或估值。资产净值比例以本基金在决定暂停申购或赎回前一个估值日的投资组合为基础。

在基金开放日，投资者提出的申购、赎回申请时间应在上海证券交易所与深圳证券交易所当日收市时间之前，其基金份额申购、赎回的价格为当日的价格；如果投资人提出的申购、赎回申请时间在上海证券交易所与深圳证券交易所当日收市时间之后，其基金份额申购、赎回的价格为下一开放日的价格。

若出现新的证券交易市场、证券交易所交易时间变更或其他特殊情况，基金管理人将视情况对前述开放日及开放时间进行相应的调整并公告。

#### 2、申购与赎回的开始时间

本基金自基金合同生效后不超过3个月的时间起开始办理申购。

本基金自基金合同生效后不超过3个月的时间起开始办理赎回。

基金管理人应于申购开始日、赎回开始日前至少 2 个工作日在指定报刊和基金管理人互联网网站（以下简称“网站”）公告。

本基金已于2012年7月9日起开始办理日常申购、赎回业务。

### （三）申购与赎回的原则

1、“未知价”原则，即申购、赎回价格以申请当日收市后计算的基金份额净值为基准进行计算；

2、“金额申购、份额赎回”原则，即申购以金额申请，赎回以份额申请；

3、当日的申购与赎回申请可以在基金管理人规定的时间以内撤销；

4、“先进先出”原则，即基金份额持有人在赎回基金份额，基金管理人对该基金份额持有人的基金份额进行赎回处理时，认购、申购确认日期在先的基金份额先赎回，认购、申购确认日期在后的基金份额后赎回，以确定所适用的赎回费率；

5、基金管理人可根据基金运作的实际情况并在不影响基金份额持有人实质利益的前提下调整上述原则。基金管理人必须在新规则开始实施前按照《信息披露办法》的有关规定在指定报刊和网站等媒介上公告。

### （四）申购与赎回的程序

#### 1、申购和赎回的申请方式

基金投资者必须根据基金销售机构规定的程序，在开放日的业务办理时间向基金销售机构提出申购或赎回的申请。

投资者在申购本基金时须按销售机构规定的方式备足申购资金，投资者在提交赎回申请时，必须有足够的基金份额余额，否则所提交的申购、赎回的申请无效而不予成交。

#### 2、申购和赎回申请的确认

T日规定时间受理的申请，正常情况下，基金注册登记机构在 T+2 日内为投资者对该交易的有效性进行确认，在 T+3 日后（包括该日）投资者可向销售机构或以销售机构规定的其他方式查询申购与赎回的成交情况。基

金销售机构对投资者申购申请的受理并不代表该申请一定成功，而仅代表销售机构确实接收到申购申请。申购申请的确认以注册登记机构或基金管理人的确认结果为准。

### 3、申购和赎回的款项支付

本基金申购、赎回的款项币种为人民币。未来条件成熟时，在依法履行有关程序后，本基金可以增加外币申购、赎回方式，以满足持有外币资产的投资者的需求。本项调整不需要召开基金份额持有人大会。

申购采用全额缴款方式，若申购资金在规定时间内未全额到账则申购不成功，若申购不成功或无效，申购款项将退回投资者账户。

投资者 T 日赎回申请成功后，基金管理人将通过基金注册登记机构及其相关基金销售机构在 T+10 日（包括该日）内将赎回款项划往基金份额持有人账户，但中国证监会另有规定除外。如基金投资所处的主要市场休市时，赎回款项支付的时间将相应调整。在发生巨额赎回的情形时，款项的支付办法参照《基金合同》的有关条款处理。

## （五）申购与赎回的数额限制

1、代销网点每个基金账户单笔申购最低金额为10元人民币，代销机构另有规定的，从其规定；本基金管理人直销柜台每个基金账户首次最低申购金额、单笔申购最低金额均为10元人民币；通过本基金管理人网上交易平台申购本基金时，最低申购金额、定投最低金额均为10元人民币。

2、基金份额持有人在销售机构赎回时，每次赎回申请不得低于10份基金份额。基金份额持有人赎回时或赎回后在销售机构网点保留的基金份额余额不足10份的，在赎回时需一次全部赎回。

3、基金管理人可以根据实际情况对以上限制进行调整，最迟在调整生效前2个工作日至少在一家指定媒体及基金管理人网站公告并报中国证监会备案。

## （六）申购费与赎回费

1、本基金申购费率最高不高于 1.6%，且随申购金额的增加而递减，



具体费率如下表所示：

申购金额（M）	申购费率
M < 100 万元	1.6%
100 万元 ≤ M < 500 万元	1.0%
M ≥ 500 万元	每笔 1,000 元

2、本基金赎回费率不高于 0.5%，随申请份额持有期限增加而递减。具体如下表所示：

持有期限（N）	赎回费率
N < 1 年	0.5%
1 年 ≤ N < 2 年	0.3%
N ≥ 2 年	0

注：1 年指 365 天。

本基金的赎回费用由基金份额持有人承担，其中 25% 的部分归入基金财产，其余部分用于支付注册登记费等相关手续费。

## （七）申购份数与赎回金额的计算方式

### 1、申购份额的计算

本基金以净申购金额为基数采用比例费率计算申购费用。基金申购份额具体的计算方法如下：

基金的申购金额包括申购费用和净申购金额，其中：

净申购金额 = 申购金额 / (1 + 申购费率)

申购费用 = 申购金额 - 净申购金额

申购份额 = 净申购金额 / 申购当日基金份额净值

### 2、基金赎回金额的计算

本基金采用“份额赎回”方式。基金赎回金额具体的计算方法如下：

基金的净赎回金额为赎回金额扣减赎回费用，其中：

赎回总额 = 赎回份额 × 赎回当日基金份额净值

赎回费用 = 赎回金额 × 赎回费率

净赎回金额 = 赎回金额 - 赎回费用

### 3、基金份额净值的计算

基金份额净值应当在估值日后2个工作日内披露。遇特殊情况，经中国证监会同意，可以适当延迟计算或公告。本基金基金份额净值的计算，保留到小数点后3位，小数点后第4位四舍五入，由此产生的误差计入基金财产。

#### 4、申购份额、余额的处理方式

申购份额计算结果保留到小数点后2位，小数点后两位以后的部分四舍五入，由此产生的误差计入基金财产。

#### 5、赎回金额的处理方式

赎回金额计算结果保留到小数点后2位，小数点后两位以后的部分四舍五入，由此产生的误差计入基金财产。

### （八）申购与赎回的注册登记

投资者申购基金成功后，基金注册登记机构在 T+2 日内（含该日）为投资者登记权益并办理注册登记手续，投资者自 T+3 日（含该日）后有权赎回该部分基金份额。

投资者赎回基金成功后，基金注册登记机构在 T+2 日内（含该日）为投资者办理扣除权益的注册登记手续。

基金管理人可以在法律法规允许的范围内，依法对上述注册登记办理时间进行调整，并最迟于开始实施前 3 个工作日在指定报刊和网站等媒介上公告。

### （九）拒绝或暂停申购的情形及处理方式

除非出现如下情形，基金管理人不得暂停或拒绝基金投资者的申购申请：

- （1）不可抗力的原因导致基金无法正常工作；
- （2）基金投资所处的主要市场或外汇市场正常或非正常休市，导致基金管理人无法准确计算当日基金资产净值；
- （3）基金资产规模过大，使基金管理人无法找到合适的投资品种，或可能对基金业绩产生负面影响，从而损害现有基金份额持有人的利益；
- （4）基金资产规模或者份额数量达到了基金管理人规定的上限（基金

管理人可根据外管局的审批及市场情况进行调整)；

- (5) 基金管理人认为会有损于现有基金份额持有人利益的某笔申购；
- (6) 法律法规规定或中国证监会认定的其他可暂停申购的情形；
- (7) 发生基金合同规定的暂停基金资产估值的情况。

发生上述情形之一的，申购款项将全额退还投资者。发生上述（1）到（4）项和第（6）、（7）项暂停申购情形时，基金管理人应当在指定报刊和网站等媒介上刊登暂停申购公告。

在暂停申购的情况消除时，基金管理人应及时恢复申购业务的办理，并依照有关规定在指定报刊和网站等媒介上公告。

#### **（十）暂停赎回或者延缓支付赎回款项的情形及处理方式**

除非出现如下情形，基金管理人不得拒绝接受或暂停基金份额持有人的赎回申请或者延缓支付赎回款项：

- (1) 不可抗力的原因导致基金管理人不能支付赎回款项；
- (2) 证券交易场所依法决定临时停市，导致基金管理人无法计算当日基金资产净值；
- (3) 因市场剧烈波动或其他原因而出现连续 2 个或 2 个以上开放日巨额赎回，导致本基金的现金支付出现困难；
- (4) 基金投资所处的主要市场或外汇市场休市时，具体规定参见《招募说明书》；
- (5) 法律法规规定或中国证监会认定的其他情形。

发生上述情形之一的，基金管理人应在当日立即向中国证监会备案。已接受的赎回申请，基金管理人将足额支付；如暂时不能足额支付的，可延期支付部分赎回款项，按每个赎回申请人已被接受的赎回申请量占已接受赎回申请总量的比例分配给赎回申请人，未支付部分由基金管理人按照发生的情况制定相应的处理办法在 20 个工作日内予以支付。

同时，在出现上述第（3）款的情形时，对已接受的赎回申请可延期支付赎回款项，最长不超过支付时间 20 个工作日，并在指定报刊和网站等媒介上公告。投资者在申请赎回时可事先选择将当日可能未获受理部分予以撤销。

暂停基金的赎回，基金管理人应及时在指定报刊和网站等媒介上刊登暂停赎回公告。

在暂停赎回的情况消除时，基金管理人应及时恢复赎回业务的办理，并依照有关规定在指定报刊和网站等媒介上公告。

## （十一）巨额赎回的情形及处理方式

### 1、巨额赎回的认定

本基金单个开放日，基金净赎回申请（赎回申请总数加上基金转换中转出申请份额总数后扣除申购申请总数及基金转换中转入申请份额总数后的余额）超过上一日基金总份额的 10%时，即认为发生了巨额赎回。

### 2、巨额赎回的处理方式

当出现巨额赎回时，基金管理人可以根据本基金当时的资产组合状况决定全额赎回或部分顺延赎回。

（1）全额赎回：当基金管理人认为有能力支付投资者的全部赎回申请时，按正常赎回程序执行。

（2）部分顺延赎回：当基金管理人认为支付投资者的赎回申请有困难或认为支付投资者的赎回申请可能会对基金的资产净值造成较大波动时，基金管理人在当日接受赎回比例不低于上一日基金总份额的 10%的前提下，对其余赎回申请延期予以办理。对于单个基金份额持有人的赎回申请，应当按照其申请赎回份额占当日申请赎回总份额的比例，确定该单个基金份额持有人当日办理的赎回份额；投资者未能赎回部分，除投资者在提交赎回申请时选择将当日未获办理部分予以撤销外，延迟至下一个开放日办理，赎回价格为下一个开放日的价格。依照上述规定转入下一个开放日的赎回不享有赎回优先权，并以此类推，直到全部赎回为止。部分顺延赎回不受单笔赎回最低份额的限制。

（3）巨额赎回的公告：当发生巨额赎回并顺延赎回时，基金管理人应在 2 日内通过指定报刊和网站等媒介上或基金代销机构的网点刊登公告，并在公开披露日向中国证监会和基金管理人主要办公场所所在地中国证监会派出机构备案。同时以邮寄、传真或《招募说明书》规定的其他方式通知基金份额持有人，并说明有关处理方法。

本基金连续 2 个开放日以上发生巨额赎回，如基金管理人认为有必要，可暂停接受赎回申请；已经接受的赎回申请可以延缓支付赎回款项，但不得超过支付时间 20 个工作日，并应当在指定报刊和网站等媒介上公告。

## （十二）重新开放申购或赎回的公告

如果发生暂停的时间为一天，基金管理人应于重新开放日在指定报刊和网站等媒介上刊登基金重新开放申购或赎回的公告并公布最近一个开放日的基金份额净值。

如果发生暂停的时间超过一天但少于两周，暂停结束基金重新开放申购或赎回时，基金管理人应提前 2 个工作日在指定报刊和网站等媒介上刊登基金重新开放申购或赎回的公告，并在重新开始办理申购或赎回的开放日公告最近一个开放日的基金份额净值。

如果发生暂停的时间超过两周（含两周），暂停期间，基金管理人应每两周至少重复刊登暂停公告一次。暂停结束基金重新开放申购或赎回时，基金管理人应提前 2 个工作日在指定报刊和网站等媒介上连续刊登基金重新开放申购或赎回的公告，并在重新开放申购或赎回日公告最近一个开放日的基金份额净值。

## （十三）基金的转换

为方便基金份额持有人，未来在各项技术条件和准备完备的情况下，投资者可以依照基金管理人的有关规定选择在本基金和基金管理人管理的、已开通基金转换业务的其他基金之间的转换业务。基金转换的数额限制、转换费率等具体规定可以由基金管理人届时另行规定并公告。

## （十四）转托管

本基金目前实行份额托管的交易制度。投资者可将所持有的基金份额从一个交易账户转入另一个交易账户进行交易。具体办理方法参照《业务规则》的有关规定以及基金代销机构的业务规则。

## （十五）定期定额投资计划

基金管理人可以为投资者办理定期定额投资计划，具体规则由基金管

理人在届时发布公告或更新的《招募说明书》中确定。

## （十六）基金的非交易过户

非交易过户是指不采用申购、赎回等基金交易方式，将一定数量的基金份额按照一定规则从某一投资者基金账户转移到另一投资者基金账户的行为。

基金注册登记机构只受理继承、捐赠、司法强制执行和经注册登记机构认可的其他情况下的非交易过户。其中，“继承”指基金份额持有人死亡，其持有的基金份额由其合法的继承人继承；“捐赠”指基金份额持有人将其合法持有的基金份额捐赠给福利性质的基金会或社会团体的情形；“司法强制执行”是指司法机构依据生效司法文书将基金份额持有人持有的基金份额强制划转给其他自然人、法人、社会团体或其他组织。无论在上述何种情况下，接受划转的主体应符合相关法律法规和《基金合同》规定的持有本基金份额的投资者的条件。办理非交易过户必须提供基金注册登记机构要求提供的相关资料。

基金注册登记机构受理上述情况下的非交易过户，其他销售机构不得办理该项业务。

对于符合条件的非交易过户申请按《业务规则》的有关规定办理。

## （十七）基金份额的冻结与解冻

基金注册登记机构只受理国家有权机关依法要求的基金份额的冻结与解冻以及注册登记机构认可的其他情况下的冻结与解冻。基金份额被冻结的，被冻结部分产生的权益一并冻结，被冻结部分份额仍然参与收益分配。

## 十、基金的业绩

基金业绩截止日为 2016 年 6 月 30 日。

基金管理人承诺以诚实信用、勤勉尽责的原则管理和运用基金资产，但不保证基金一定盈利。基金的过往业绩并不代表其未来表现。投资有风险，投资者在作出投资决策前应仔细阅读本基金的招募说明书。

本报告期基金份额净值增长率及其与同期业绩比较基准收益率的比较

阶段	净值增长率 ①	净值增长率标准差②	业绩比较基准收益率 ③	业绩比较基准收益率标准差 ④	①—③	②—④
2012 年 6 月 26 日—2012 年 12 月 31 日	1.60%	0.58%	13.22%	1.02%	-11.62%	-0.44%
2013 年 1 月 1 日—2013 年 12 月 31 日	4.70%	0.78%	3.26%	0.78%	1.44%	0.00%
2014 年 1 月 1 日—2014 年 12 月 31 日	-10.48%	0.86%	-8.15%	0.83%	-2.33%	0.03%
2015 年 1 月 1 日—2015 年 12 月 31 日	-24.59%	1.59%	-15.32%	1.39%	-9.27%	0.20%
2016 年 1 月 1 日—2016 年 6 月 30 日	2.01%	1.38%	15.38%	1.50%	-13.37%	-0.12%
2012 年 6 月 26 日—2016 年 6 月 30 日	-26.75%	1.13%	4.92%	1.10%	-31.67%	0.03%

注：本基金业绩比较基准计价货币为人民币。

## 十一、基金的费用与税收

### （一）与基金运作有关的费用

#### 1、基金费用的种类

- （1）基金管理人的管理费；
- （2）基金托管人的托管费；
- （3）因基金的开户、证券交易、证券清算交收、证券登记存管而产生的各项费用；
- （4）基金合同生效以后的信息披露费用；
- （5）基金份额持有人大会费用；
- （6）《基金合同》生效后与基金相关的会计师费、律师费、诉讼费、追索费等根据有关法规、《基金合同》及相应协议的规定，由基金管理人根据其他有关法规及相应协议的规定，按费用支出金额支付，列入或摊入当期基金费用；
- （7）基金的资金汇划费用；
- （8）外汇兑换交易的相关费用；
- （9）基金依照有关法律法规应当缴纳的，购买或处置证券有关的任何税收、征费、关税、印花税、交易及其他税收及预扣提税（以及与前述各项有关的任何利息、罚金及费用）（简称“税收”）；
- （10）代表基金投票的有关费用；
- （11）按照国家有关规定可以列入的其他费用。

#### 2、基金费用的费率、计提方法、计提标准和支付方式



### （1）基金管理人的管理费

基金管理人的管理费含境外投资顾问的投资顾问费。

基金管理费自基金合同生效日起，按如下方法进行计提。计算方法如下：

$$H=E \times 1.80\% \div \text{当年天数}$$

H 为每日应计提的基金管理费

E 为当日尚未计提当日管理费及托管费的基金资产净值。非估值日的 E 为非估值日后第一个估值日的 E

基金于每个估值日计提自上一估值日（不含上一估值日）至当日（含当日）的管理费，累计至月末按月支付，由基金管理人向基金托管人发送基金管理费划款指令，基金托管人复核后于次月前 5 个工作日内从基金财产中一次性支付给基金管理人。若遇法定节假日、公休假等，支付日期顺延。

### （2）基金托管人的托管费

基金托管人的基金托管费（如基金托管人委托境外资产托管人，包括向其支付的相应服务费）按基金资产净值的 0.35% 年费率计提。

基金托管费自基金合同生效日起，按如下方法进行计提。计算方法如下：

$$H=E \times 0.35\% \div \text{当年天数}$$

H 为每日应计提的基金托管费

E 为当日尚未计提当日管理费及托管费的基金资产净值。非估值日的 E 为非估值日后第一个估值日的 E

基金于每个估值日计提自上一估值日（不含上一估值日）至当日（含当日）的托管费，累计至月末按月支付，由基金管理人向基金托管人发送基金托管费划款指令，基金托管人复核后于次月前 5 个工作日内从基金财产中一次性支付给基金托管人。若遇法定节假日、公休假等，支付日期顺延。

本条第 1 款第（3）至第（11）项费用由基金管理人和基金托管人根据有关法规及相应协议的规定，列入或摊入当期基金费用。

## （二）基金销售时发生的费用

本基金认购费的费率水平、计算公式、收取方式和使用方式请详见本

招募说明书的相关规定。本基金申购费、赎回费的费率水平、计算方式、收取方式和使用方式请详见本招募说明书的相关规定。不同基金间转换的转换费，相关规则由基金管理人届时根据相关法律法规及基金合同的规定确定并公告。

### （三）不列入基金费用的项目

下列费用不列入基金费用：

- 1、基金管理人和基金托管人因未履行或未完全履行义务导致的费用支出或基金财产的损失；
- 2、基金管理人和基金托管人处理与基金运作无关的事项发生的费用；
- 3、基金合同生效前的相关费用，包括但不限于验资费、会计师和律师费、信息披露费等费用；
- 4、其他根据相关法律法规及中国证监会的有关规定不得列入基金费用的项目。

### （四）费用调整

基金管理人和基金托管人协商一致后，可根据基金发展情况调整基金管理费率、基金托管费率等相关费率。

调高基金管理费率和基金托管费率，须召开基金份额持有人大会审议，除非基金合同、相关法律法规或监管机构另有规定；调低基金管理费率和基金托管费率，无须召开基金份额持有人大会。

基金管理人必须最迟于新的费率实施日前 2 日在指定报刊和网站等媒介上公告，并在公告日分别报中国证监会和基金管理人主要办公场所所在地中国证监会派出机构备案。

### （五）基金税收

本基金运作过程中涉及的各项纳税主体，其纳税义务按各个国家税收法律、法规执行。

## 十二、基金的财产

### （一）基金财产的构成

基金资产总值是指基金拥有的各类有价证券、银行存款本息、基金应收申购款以及其他投资所形成的价值总和。其构成主要有：

- 1、银行存款及其应计利息；
- 2、清算备付金及其应计利息；
- 3、根据有关规定缴纳的保证金；
- 4、应收证券交易清算款；
- 5、应收申购款；
- 6、股票投资及其估值调整；
- 7、债券投资及其估值调整和应计利息；
- 8、权证投资及其估值调整；
- 9、其他投资及其估值调整；
- 10、其他资产等。

### （二）基金资产净值

基金资产净值是指基金资产总值减去基金负债后的价值。

### （三）基金财产的账户

本基金根据相关法律法规开立基金资金账户以及证券账户。开立的基金专用账户与基金管理人、基金托管人、境外托管人、境外投资顾问、基金代销机构和基金注册登记机构自有的财产账户以及其他基金财产账户相独立。

### （四）基金财产的保管与处分

本基金财产独立于基金管理人、境外投资顾问、基金托管人、境外基金托管人的财产，并由基金托管人及其授权的境外托管人保管。基金管理人、境外投资顾问、基金托管人、境外基金托管人不得将基金财产归入其固有财产；基金管理人、境外投资顾问、基金托管人、境外基金托管人因基金财产的管理、运用或其他情形而取得的财产和收益，归入基金财产。

基金管理人、境外投资顾问、基金托管人、境外基金托管人、基金注册机构和基金代销机构以其自有的财产承担其自身的法律责任，其债权人不得对本基金财产行使请求冻结、扣押或其他权利。基金管理人、境外投资顾问、基金托管人、境外基金托管人因依法解散、被依法撤销或者被依法宣告破产等原因进行清算的，基金财产不属于其清算财产。除法律法规和《基金合同》的规定处分外，基金财产不得被处分。

基金管理人、境外投资顾问管理运作基金财产所产生的债权，不得与其固有资产产生的债务相互抵消；基金管理人、境外投资顾问管理运作不同基金的基金财产所产生的债权债务不得相互抵消。

基金管理人和基金托管人可将其义务委托第三方，并对第三方处理有关本基金事务的行为承担责任。

## 十三、基金资产的估值

### （一）估值目的

基金财产的估值目的是客观、准确地反映基金财产的价值，确定基金资产净值，并为基金份额的申购与赎回提供计价依据。

### （二）估值日

本基金的估值日为本基金的开放日以及国家法律法规规定需要对外披露基金净值的非开放日。

### （三）估值方法

#### 1、股票估值方法

（1）上市流通股票，按估值日其所在证券交易所的收盘价估值；估值日无交易的，以最近交易日的收盘价估值。

（2）未上市股票，送股、转增股、配股和公开增发新股等方式发行的股票，按估值日在交易所挂牌的同一股票的收盘价估值；估值日无交易的，以最近交易日的收盘价估值。首次发行且未上市的股票，按成本价估值。首次发行且有明确锁定期的股票，同一股票在交易所上市后，按交易所上市的同一股票的收盘价估值。

#### 2、债券估值方法

（1）对于上市流通的债券，证券交易所市场实行净价交易的债券按估值日收盘净价估值，估值日没有交易的，按最近交易日的收盘净价估值。证券交易所市场未实行净价交易的债券按估值日收盘价减去债券收盘价中所含的债券应收利息得到的净价进行估值，估值日没有交易的，按最近交易日收盘价减去债券最近交易日收盘价中所含的债券应收利息所得到的净价估值。

(2) 对于非上市债券，参照主要做市商或其他权威价格提供机构的报价进行估值。

### 3、衍生工具估值方法

(1) 上市流通衍生工具按估值日当日其所在证券交易所的收盘价估值；估值日无交易的，以最近交易日的收盘价估值。

(2) 未上市衍生工具按成本价估值，如成本价不能反映公允价值，则采用估值技术确定公允价值。

### 4、存托凭证估值方法

公开挂牌的存托凭证按其所在证券交易所的最近交易日的收盘价估值。

### 5、基金估值方法

(1) 上市流通的基金按估值日其所在证券交易所的收盘价估值；估值日无交易的，以最近交易日的收盘价估值。

(2) 其他基金按可获得的最近交易日的基金份额净值估值。

### 6、非流动性资产或暂停交易的证券估值方法

对于未上市流通、或流通受限、或暂停交易的证券，应参照上述估值原则进行估值。如果上述估值方法不能客观反映公允价值的，基金管理人可根据具体情况，并与基金托管人商定后，按最能反映公允价值的价格估值。

7、在任何情况下，基金管理人如采用本项 1-6 小项规定的方法对基金财产进行估值，均应被认为采用了适当的估值方法。但是，如果基金管理人认为按本项 1-6 小项规定的方法对基金财产进行估值不能客观反映其公允价值的，基金管理人可根据具体情况，并与基金托管人商定后，按最能反映公允价值的价格估值。

8、国家法律法规对此有新的规定的，按其新的规定进行估值。

9、估值中的汇率选取原则：

估值计算中涉及美元、港币、日元、欧元、英镑等五种主要货币对人民币汇率的，采用当日中国人民银行或其授权机构公布的人民币汇率中间价；其他货币采用美元作为中间货币进行换算，与美元的汇率则以估值日报价商提供的伦敦时间 16:00 报价数据为准。

#### **（四）估值对象**

本基金所拥有的股票和银行存款本息、应收款项和其它投资等资产。

#### **（五）估值程序**

基金日常估值由基金管理人和基金托管人一同进行。基金管理人将估值结果发送基金托管人，基金托管人按《基金合同》规定的估值方法、时间、程序进行复核，基金托管人复核无误后以双方约定的方式返回给基金管理人。月末、年中和年末估值复核与基金会计账目的核对同时进行。

在法律法规允许的情况下，基金管理人与基金托管人可以各自委托第三方机构进行基金资产估值，但不改变基金管理人与基金托管人对基金资产估值各自应承担的责任。

#### **（六）暂停估值的情形**

1、因不可抗力或其它情形致使基金管理人、基金托管人、境外资产托管人、投资顾问无法准确评估基金财产价值时；

2、中国证监会认定的其它情形。

#### **（七）基金份额净值的确认**

用于基金信息披露的基金份额净值由基金管理人负责计算，基金托管人

进行复核。基金管理人每个工作日将计算的前一估值日的基金份额净值发送给基金托管人。基金托管人对净值计算结果复核确认后发送给基金管理人。

基金份额净值的计算保留到小数点后 3 位，小数点后第 4 位四舍五入。国家另有规定的，从其规定。

## （八）估值错误的处理

1、当基金财产的估值导致基金份额净值小数点后三位内发生差错时，视为基金份额净值估值错误。

2、基金管理人和基金托管人将采取必要、适当合理的措施确保基金财产估值的准确性、及时性。当基金份额净值出现错误时，基金管理人应当立即予以纠正，并采取合理的措施防止损失进一步扩大；计价错误达到或超过基金份额净值的 0.5%时，基金管理人应当公告，并同时报中国证监会备案。

3、前述内容如法律法规或监管机构另有规定的，按其规定处理。

## （九）特殊情形的处理

1、基金管理人按估值方法中的第 7 项进行估值时，所造成的误差不作为基金份额净值错误处理。

2、对于因税收规定调整或其他原因导致基金实际交纳税金与基金按照权责发生制进行估值的应交税金有差异的，相关估值调整不作为基金资产估值错误处理。

3、由于交易机构或独立价格服务商发送的数据错误，或有关会计制度变化以及由于其他不可抗力原因，基金管理人和基金托管人虽然已经采取必要、适当、合理的措施进行检查，但未能发现错误的，由此造成的基金财产估值错误，基金管理人和基金托管人可以免除赔偿责任。但基金管理



人应当积极采取必要的措施消除由此造成的影响。

## 十四、基金的收益分配

### （一）基金利润的构成

在《基金合同》项下，基金利润即基金收益，是指基金利息收入、投资收益、公允价值变动收益和其他收入扣除相关费用后的余额；基金已实现收益指基金利润减去公允价值变动收益后的余额。

### （二）基金可供分配利润

基金可供分配利润指截至收益分配基准日基金未分配利润与未分配利润中已实现收益的孰低数。

### （三）基金收益分配原则

1、在符合有关基金分红条件的前提下，本基金每年收益分配次数最多为4次，每次分配比例不得低于收益分配基准日可供分配利润的30%；若《基金合同》生效不满3个月可不进行收益分配；

2、本基金收益分配方式分两种：现金分红与红利再投资，投资者可选择现金红利或将现金红利按除息日的基金份额净值自动转为基金份额进行再投资；若投资者不选择，本基金默认的收益分配方式是现金分红；若投资者在不同销售机构选择的分红方式不同，基金注册登记机构将以投资者最后一次选择的分红方式为准；

3、基金收益分配后每一基金份额净值不能低于面值，即：基金收益分配基准日的基金份额净值减去每单位基金份额收益分配金额后不能低于面值；

4、每一基金份额享有同等分配权；

5、法律法规或监管机关另有规定的，从其规定。

### （四）收益分配方案

基金收益分配方案中载明基金收益的范围、基金收益分配对象、分配原则、分配时间、分配数额及比例、分配方式及有关手续费等内容。

### （五）收益分配方案的确定、公告与实施

本基金收益分配方案由基金管理人拟定，并由基金托管人复核，在 2

日内在指定媒体上公告并报中国证监会备案。

基金红利发放日距离收益分配基准日（即可供分配利润计算截止日）的时间不超过 15 个工作日。

#### （六）基金收益分配中发生的费用

1、收益分配采用红利再投资方式免收再投资的费用。

2、收益分配时发生的银行转账等手续费用由基金份额持有人自行承担。当投资者的现金红利小于一定金额，不足于支付银行转账或其他手续费用时，基金注册登记机构可将基金份额持有人的现金红利按权益登记日除权后的基金份额净值自动转为基金份额。红利再投资的计算方法，依照《业务规则》执行。

## 十五、基金的会计与审计

### （一）基金会计政策

- 1、基金的会计年度为公历每年1月1日至12月31日。
- 2、基金核算以人民币为记账本位币，以人民币为记账单位。
- 3、会计制度按国家有关的会计制度执行。
- 4、本基金独立建账、独立核算。
- 5、本基金会计责任人为基金管理人。
- 6、基金管理人应保留完整的会计账目、凭证并进行日常的会计核算，按照有关规定编制基金会计报表，基金托管人定期与基金管理人就基金的会计核算、报表编制等进行核对并以书面方式确认。

### （二）基金年度审计

- 1、基金管理人聘请与基金管理人、基金托管人、境外资产托管人相独立的、具有从事证券业务资格的会计师事务所及其注册会计师等机构对基金年度财务报表及其他规定事项进行审计；
- 2、会计师事务所更换经办注册会计师，应事先征得基金管理人同意；
- 3、基金管理人认为有充足理由更换会计师事务所，须通知基金托管人，并报中国证监会备案。基金管理人应在更换会计师事务所后在2日内披露。

## 十六、基金的信息披露

基金信息披露义务人应当在中国证监会规定时间内，将应予披露的基金信息通过指定媒体和基金管理人、基金托管人的互联网网站等媒介披露，并保证投资者能够按照基金合同约定的时间和方式查阅或者复制公开披露的信息资料。

### （一）基金招募说明书、基金合同、基金托管协议

基金募集申请经中国证监会核准后，基金管理人应当在基金份额发售的3日前，将招募说明书、基金合同摘要登载在指定报刊和网站上；基金管理人、基金托管人应当将基金合同、基金托管协议登载在各自公司网站上。

基金合同生效后，基金管理人应当在每6个月结束之日起45日内，更新招募说明书并登载在网站上，将更新后的招募说明书摘要登载在指定报刊上。基金管理人应当在公告的15日前向中国证监会报送更新的招募说明书，并就有关更新内容提供书面说明。

### （二）基金份额发售公告

基金管理人应当就基金份额发售的具体事宜编制基金份额发售公告，并在披露招募说明书的当日登载于指定报刊和网站上。

### （三）基金合同生效公告

基金管理人应当在基金合同生效的次日在指定媒体和网站上登载基金合同生效公告。

### （四）基金资产净值、基金份额净值公告

基金合同生效后，在开始办理基金份额申购或者赎回前，基金管理人应当至少每周公告一次基金资产净值和基金份额净值。如本基金投资衍生品，应当在每个工作日计算并披露基金份额净值。

在开始办理基金份额申购或赎回之后，基金管理人应当在 T+2 日（T 日为开放日）通过网站、基金份额发售网点以及其他指定媒体，披露开放日的基金份额净值和基金份额累计净值。

基金管理人应当公告半年度和年度最后一个市场交易日基金资产净值和基金份额净值。基金管理人应当在前述最后一个市场交易日后2个工作日，将基金资产净值、基金份额净值和基金份额累计净值登载在指定媒体和网站上。

## （五）定期报告

基金定期报告由基金管理人按照法律法规和中国证监会颁布的有关证券投资基金信息披露内容与格式的相关文件的规定单独编制，由基金托管人按照法律法规的规定对相关内容进行复核。

1、基金年度报告：基金管理人应当在每年结束之日起九十日内，编制完成基金年度报告，并将年度报告正文登载于网站上，将年度报告摘要登载在指定报刊上。基金年度报告的财务会计报告应当经过审计。

2、基金半年度报告：基金管理人应当在上半年结束之日起六十日内，编制完成基金半年度报告，并将半年度报告正文登载在网站上，将半年度报告摘要登载在指定报刊上。

3、基金季度报告：基金管理人应当在每个季度结束之日起十五个工作日内，编制完成基金季度报告，并将季度报告登载在指定报刊和网站上。

基金合同生效不足两个月的，基金管理人可以不编制当期季度报告、半年度报告或者年度报告。

## （六）临时报告与公告

基金发生重大事件，有关信息披露义务人应当在两日内编制临时报告书，予以公告，并在公开披露日分别报中国证监会和基金管理人主要办公

场所所在地中国证监会派出机构备案。

前款所称重大事件，是指可能对基金份额持有人权益或者基金份额的价格产生重大影响的下列事件：

- 1、基金份额持有人大会的召开；
- 2、提前终止基金合同；
- 3、转换基金运作方式；
- 4、更换基金管理人、基金托管人；
- 5、基金管理人、基金托管人、境外托管人、境外投资顾问的法定名称、住所发生变更；
- 6、基金管理人股东及其出资比例发生变更；
- 7、基金募集期延长；
- 8、基金管理人的董事长、总经理及其他高级管理人员、基金经理和基金托管人基金托管部门负责人发生变动；
- 9、基金管理人的董事在一年内变更超过 50%；
- 10、基金管理人、基金托管人基金托管部门的主要业务人员在一年内变动超过 30%；
- 11、涉及基金管理人、基金财产、基金托管业务的诉讼；
- 12、基金管理人、基金托管人受到监管部门的调查；
- 13、基金管理人及其董事、总经理及其他高级管理人员、基金经理受到严重行政处罚，基金托管人及其基金托管部门负责人受到严重行政处罚；
- 14、重大关联交易事项；

- 15、基金收益分配事项；
- 16、管理费、托管费等费用计提标准、计提方式和费率发生变更；
- 17、基金份额净值计价错误达基金份额净值 0.5%；
- 18、基金改聘会计师事务所；
- 19、基金变更、增加、减少基金代销机构；
- 20、基金更换基金注册登记机构；
- 21、基金开始办理申购、赎回；
- 22、基金申购、赎回费率及其收费方式发生变更；
- 23、基金发生巨额赎回并延期支付；
- 24、基金连续发生巨额赎回并暂停接受赎回申请；
- 25、基金暂停接受申购、赎回申请后重新接受申购、赎回；
- 26、更换投资顾问、境外资产托管人；
- 27、基金运作期间如遇投资顾问主要负责人员变动，基金管理人认为该事件有可能对基金投资产生重大影响；
- 28、中国证监会规定的其他事项。

### （七）公开澄清

在基金合同期限内，任何公共媒体中出现的或者在市场上流传的消息可能对基金份额价格产生误导性影响或者引起较大波动的，相关信息披露义务人知悉后应当立即对该消息进行公开澄清，并将有关情况立即报告中国证监会。



## （八）信息披露事务管理

基金管理人、基金托管人应当建立健全信息披露管理制度，指定专人负责管理信息披露事务。

基金信息披露义务人公开披露基金信息，应当符合中国证监会相关基金信息披露内容与格式准则的规定。

基金托管人应当按照相关法律法规、中国证监会的规定和《基金合同》的约定，对基金管理人编制的基金资产净值、基金份额净值、基金份额申购赎回价格、基金定期报告和定期更新的《招募说明书》等公开披露的相关基金信息进行复核、审查，并向基金管理人出具书面文件或者盖章确认。

基金管理人、基金托管人应当在指定媒体中选择披露信息的报刊。

基金管理人、基金托管人除依法在指定媒体披露信息外，还可以根据需要在其他公共媒体披露信息，但是其他公共媒体不得早于指定媒体披露信息，并且在不同媒介上披露同一信息的内容应当一致。

## （九）信息披露文件的存放与查阅

招募说明书公布后，应当分别置备于基金管理人、基金托管人和基金代销机构的住所，投资者可免费查阅。在支付工本费后，可在合理时间内取得上述文件复印件。

基金定期报告公布后，应当分别置备于基金管理人和基金托管人的住所，投资者可免费查阅。在支付工本费后，可在合理时间内取得上述文件复印件。

## 十七、基金合同的变更、终止与基金财产的清算

### （一）《基金合同》的变更

1、变更基金合同涉及法律法规规定或本合同的约定应经基金份额持有人大会决议通过事项的，应召开基金份额持有人大会决议通过。

2、变更基金合同的基金份额持有人大会决议应报中国证监会核准或备案，并自中国证监会核准或出具无异议意见之日起生效。

3、但如因相应的法律法规发生变动并属于本基金合同必须遵照进行修改的情形，或者基金合同的修改不涉及本基金合同当事人权利义务关系发生变化或对基金份额持有人利益无实质性不利影响的以及《基金合同》约定的其他无需召开基金份额持有人大会决定的事项，可不经基金份额持有人大会决议，而经基金管理人和基金托管人同意修改后公告，并报中国证监会备案。

### （二）基金合同的终止

有下列情形之一的，本基金合同终止：

- 1、基金份额持有人大会决定终止；
- 2、基金管理人、基金托管人职责终止，在六个月内没有新基金管理人、基金托管人承接的；
- 3、法律法规和基金合同规定的其他情形。

### （三）基金的清算

1、基金合同终止，基金管理人应当按法律法规和本基金合同的有关法律法规规定对基金财产进行清算。

#### 2、基金财产清算组

（1）自基金合同终止事由之日起三十个工作日内由基金管理人组织成立基金财产清算组，在基金财产清算组接管基金财产之前，基金管理人和基金托管人应按照基金合同和托管协议的规定继续履行保护基金财产安全

的职责。

（2）基金财产清算组成员由基金管理人、基金托管人、具有从事证券相关业务资格的注册会计师、律师以及中国证监会指定的人员组成。基金财产清算组可以聘用必要的工作人员。

（3）基金财产清算组负责基金财产的保管、清理、估价、变现和分配。基金财产清算组可以依法进行必要的民事活动。

### 3、清算程序

（1）基金合同终止情形发生后，由基金财产清算组统一接管基金财产；

（2）基金财产清算组根据基金财产的情况确定清算期限；

（3）基金财产清算组对基金财产进行清理和确认；

（4）对基金财产进行评估和变现；

（5）制作清算报告；

（6）聘请会计师事务所对清算报告进行外部审计，聘请律师事务所对清算报告出具法律意见书；

（7）将清算报告报中国证监会备案并公告。

（8）对基金财产进行分配。

### 4、清算费用

清算费用是指基金财产清算组在进行基金清算过程中发生的所有合理费用，清算费用由基金财产清算组优先从基金财产中支付。

### 5、基金剩余财产的分配

基金财产按下列顺序清偿：

（1）支付清算费用；

（2）交纳所欠税款；

（3）清偿基金债务；

（4）按基金份额持有人持有的基金份额比例进行分配。

基金财产未按前款（1）、（2）、（3）项规定清偿前，不分配给基金份额持有人。

对于基金缴存于中国证券登记结算有限责任公司的最低结算备付金和交易席位保证金等，在中国证券登记结算有限责任公司对其进行调整后方可收回。

#### 6、基金财产清算的公告

基金财产清算组做出的清算报告经会计师事务所审计，律师事务所出具法律意见书后，报中国证监会备案并公告。

7、基金财产清算账册及文件由基金托管人保存二十年以上。

## 十八、基金托管人

### （一）基本情况

名称：中国银行股份有限公司（简称“中国银行”）

住所及办公地址：北京市西城区复兴门内大街1号

首次注册登记日期：1983年10月31日

注册资本：人民币贰仟柒佰玖拾壹亿肆仟柒佰贰拾贰万叁仟壹佰玖拾伍元整

法定代表人：田国立

基金托管业务批准文号：中国证监会证监基字【1998】24号

托管部门信息披露联系人：王永民

传真：(010) 66594942

中国银行客服电话：95566

### （二）基金托管部门及主要人员情况

中国银行托管业务部设立于1998年，现有员工110余人，大部分员工具有丰富的银行、证券、基金、信托从业经验，且具有海外工作、学习或培训经历，60%以上的员工具有硕士以上学位或高级职称。为给客户提供专业化的托管服务，中国银行已在境内、外分行开展托管业务。

作为国内首批开展证券投资基金托管业务的商业银行，中国银行拥有证券投资基金、基金（一对多、一对一）、社保基金、保险资金、QFII、RQFII、QDII、境外三类机构、券商资产管理计划、信托计划、企业年金、银行理财产品、股权基金、私募基金、资金托管等门类齐全、产品丰富的托管业务体系。在国内，中国银行首家开展绩效评估、风险分析等增值服务，为各类客户提供个性化的托管增值服务，是国内领先的大型中资托管银行。

### （三）证券投资基金托管情况

截至2016年06月30日，中国银行已托管475只证券投资基金，其中境内基金444只，QDII基金31只，覆盖了股票型、债券型、混合型、货币型、指数型等多种类型的基金，满足了不同客户多元化的投资理财需求，基金托管规模位居同业前列。

#### （四）托管业务的内部控制制度

中国银行托管业务部风险管理与控制工作是中国银行全面风险控制工作的组成部分，秉承中国银行风险控制理念，坚持“规范运作、稳健经营”的原则。中国银行托管业务部风险控制工作贯穿业务各环节，通过风险识别与评估、风险控制措施设定及制度建设、内外部检查及审计等措施强化托管业务全员、全面、全程的风险管控。

2007年起，中国银行连续聘请外部会计会计师事务所开展托管业务内部控制审阅工作。先后获得基于“SAS70”、“AAF01/06”“ISAE3402”和“SSAE16”等国际主流内控审阅准则的无保留意见的审阅报告。2016年，中国银行继续获得了基于“ISAE3402”和“SSAE16”双准则的内部控制审计报告。中国银行托管业务内控制度完善，内控措施严密，能够有效保证托管资产的安全。

#### （五）托管人对管理人运作基金进行监督的方法和程序

根据《中华人民共和国证券投资基金法》、《公开募集证券投资基金运作管理办法》的相关规定，基金托管人发现基金管理人的投资指令违反法律、行政法规和其他有关规定，或者违反基金合同约定的，应当拒绝执行，及时通知基金管理人，并及时向国务院证券监督管理机构报告。基金托管人如发现基金管理人依据交易程序已经生效的投资指令违反法律、行政法规和其他有关规定，或者违反基金合同约定的，应当及时通知基金管理人，并及时向国务院证券监督管理机构报告。

## 十九、境外托管人

名称：德意志银行新加坡分行（Deutsche Bank AG, Singapore Branch）

注册地址：One Raffles Quay, Level 17, South Tower, Singapore 048583

办公地址：One Raffles Quay, #16-00, South Tower, Singapore 048583

德意志银行新加坡分行证券服务部负责人：Swee Fun, Low

德意志银行新加坡分行成立时间：1972 年

股东权益（截至 2015 年 9 月 30 日）：24.07 亿欧元（德意志银行已发行股本）

托管资产规模（截至 2015 年 9 月 30 日）：德意志银行总的托管资产规模约为 1.719 万亿欧元

德意志银行信用等级（截至 2015 年 9 月 30 日）：穆迪评级 A3；标准普尔评级 BBB+；惠誉国际评级 A

德意志银行（Deutsche Bank AG）是全球领先的投资银行之一。在德国和欧洲，德意志银行是银行业的引领者，德意志银行同时也在北美、亚洲和主要新兴市场持续开展业务。德意志银行从 1960 年开始在拉丁美洲和西欧提供托管服务，并在 20 世纪 90 年代初将托管业务扩展到亚洲和东欧。德意志银行新加坡分行为德意志银行的分行，提供托管服务。德意志银行目前在世界各地的 33 个市场提供直接证券投资服务，在近 70 个市场提供间接证券投资服务。截至 2015 年 9 月 30 日，德意志银行总的托管资产规模约为 1.719 万亿欧元。

## 二十、相关服务机构

### （一）基金份额发售机构

#### 1、直销机构

本基金直销机构为本公司设在北京的直销柜台以及网上交易平台。

##### （1）直销柜台

名称：建信基金管理有限责任公司

住所：北京市西城区金融大街7号英蓝国际金融中心16层

办公地址：北京市西城区金融大街7号英蓝国际金融中心16层

法定代表人：许会斌

联系人：郭雅莉

电话：010-66228800

##### （2）网上交易

投资者可以通过本公司网上交易系统办理基金的申购、赎回、定期投资等业务，具体业务办理情况及业务规则请登录本公司网站查询。本公司网址：[www.ccbfund.cn](http://www.ccbfund.cn)。

#### 2、代销机构

##### （1）中国建设银行股份有限公司

住所：北京市西城区金融大街25号

办公地址：北京市西城区闹市口大街1号院1号楼(长安兴融中心)

法定代表人：王洪章

客服电话：95533

网址：[www.ccb.com](http://www.ccb.com)

##### （2）中国工商银行股份有限公司

住所：北京市西城区复兴门内大街55号

办公地址：北京市西城区复兴门内大街55号

法定代表人：易会满

客服电话：95588

网址：[www.icbc.com.cn](http://www.icbc.com.cn)



（3）中国农业银行股份有限公司

注册地址：北京市东城区建国门内大街 69 号

办公地址：北京市东城区建国门内大街 69 号

法定代表人：周慕冰

客户服务电话：95599

公司网址：[www.abchina.com](http://www.abchina.com)

（4）中国银行股份有限公司

住所：北京市西城区复兴门内大街 1 号

办公地址：北京市西城区复兴门内大街 1 号

法定代表人：田国立

客服电话：95566

网址：[www.boc.cn](http://www.boc.cn)

（5）交通银行股份有限公司

办公地址：上海市浦东新区银城中路 188 号

法定代表人：牛锡明

客服电话：95559

网址：[www.95559.com.cn](http://www.95559.com.cn)

（6）招商银行股份有限公司

注册地址：深圳市深南大道 7088 号招商银行大厦

法定代表人：李建红

客户服务电话：95555

传真：0755-83195049

网址：[www.cmbchina.com](http://www.cmbchina.com)

（7）中国民生银行股份有限公司

注册地址：北京市西城区复兴门内大街 2 号

法定代表人：洪琦

传真：010-83914283

客户服务电话：95568

公司网站：[www.cmbc.com.cn](http://www.cmbc.com.cn)

（8）华夏银行股份有限公司

注册地址：北京市东城区建国门内大街 22 号

法定代表人：吴建

客户客服电话：95577

网址：[www.hxb.com.cn](http://www.hxb.com.cn)

（9）国泰君安证券股份有限公司

注册地址：上海市浦东新区商城路618号

办公地址：上海市浦东新区银城中路168号上海银行大厦29楼

法定代表人：万建华

客服电话：400-8888-666

网址：[www.gtja.com](http://www.gtja.com)

（10）中信证券股份有限公司

地址：北京市朝阳区亮马桥路48号中信证券大厦

法定代表人：张佑君

客服电话：95558

网址：[www.citics.com](http://www.citics.com)

（11）光大证券股份有限公司

住所：上海市静安区新闻路1508号

法定代表人：薛峰

客服电话：10108998

网址：[www.ebscn.com](http://www.ebscn.com)

（12）招商证券股份有限公司

注册地址：深圳市福田区益田路江苏大厦A座38—45层

法定代表人：宫少林

客户服务热线：95565、4008888111

网址：[www.newone.com.cn](http://www.newone.com.cn)

（13）长城证券有限责任公司

住所：深圳市福田区深南大道6008号特区报业大厦14、16、17层

法定代表人：黄耀华

客服电话：0755-82288968

网址：[www.cc168.com.cn](http://www.cc168.com.cn)

（14）长江证券股份有限公司

住所：武汉市新华路特8号长江证券大厦

法定代表人：胡运钊

客户服务电话：4008-888-999

公司网址：[www.95579.com](http://www.95579.com)

（15）中信建投证券股份有限公司

住所：北京市朝阳区安立路66号4号楼

办公地址：北京市朝阳区门内大街188号

法定代表人：王常青

客户服务电话：400-8888-108

公司网址：[www.csc108.com](http://www.csc108.com)

（16）中泰证券有限公司

注册地址：山东省济南市经七路86号

法定代表人：李玮

客户服务热线：95538

网址：[www.qlzq.com.cn](http://www.qlzq.com.cn)

（17）东北证券股份有限公司

注册地址：长春市自由大路1138号

法定代表人：矫正中

客户服务电话：0431-96688、0431-85096733

网址：[www.nesc.cn](http://www.nesc.cn)

（18）渤海证券股份有限公司

注册地址：天津经济技术开发区第二大街42号写字楼101室

法定代表人：王春峰

客户服务电话：4006515988

网址：[www.bhzq.com](http://www.bhzq.com)

（19）广发证券股份有限公司

住所：广州市天河北路183号大都会广场43楼

法定代表人：孙树明

客户服务电话：020-95575

网址：[www.gf.com.cn](http://www.gf.com.cn)

（20）华福证券有限责任公司

注册地址：福州市五四路157号新天地大厦7、8层

法定代表人：黄金琳

客服热线：0591-96326

网址：[www.gfhfzq.com.cn](http://www.gfhfzq.com.cn)

（21）信达证券股份有限公司

注册地址：北京市西城区闹市口大街9号院1号楼信达金融中心

法定代表人：张志刚

客服热线：400-800-8899

网址：[www.cindasc.com](http://www.cindasc.com)

（22）兴业证券股份有限公司

注册地址：福州市湖东路268

法定代表人：兰荣

客户服务电话：4008888123

网址：[www.xyzq.com.cn](http://www.xyzq.com.cn)

（23）平安证券有限责任公司

注册地址：深圳市金田路大中华国际交易广场8楼

法定代表人：杨宇翔

客服热线：4008866338

网址：[stock.pingan.com](http://stock.pingan.com)

（24）中国中投证券有限责任公司

注册地址：深圳市福田区益田路与福中路交界处荣超商务中心A栋第18层-21层及第04层01.02.03.05.11.12.13.15.16.18.19.20.21.22.23单元

办公地址：深圳市福田区益田路6003号荣超商务中心A栋第04、18层至21层

法定代表人：龙增来

开放式基金咨询电话：4006008008

网址：[www.china-invs.cn](http://www.china-invs.cn)

（25）安信证券股份有限公司

注册地址：深圳市福田区金田路2222号安联大厦34层、28层A02单元

办公地址：深圳市福田区益田路6009号新世界商务中心20层

法定代表人：牛冠兴

客户服务电话：0755—82825555

网址：[www.axzq.com.cn](http://www.axzq.com.cn)

（26）国元证券股份有限公司

注册地址：合肥市寿春路179号

法定代表人：凤良志

客户服务热线：400-8888-777

网址：[www.gyzq.com.cn](http://www.gyzq.com.cn)

（27）中国银河证券股份有限公司

住所：北京市西城区金融大街35号国际企业大厦C座

法定代表人：陈有安

客户服务电话：4008-888-8888

网址：[www.chinastock.com.cn](http://www.chinastock.com.cn)

（28）中信证券（山东）有限责任公司

住所：青岛市崂山区深圳路222号青岛国际金融广场1号楼20层

法定代表人：杨宝林

客服电话：0532-96577

网址：[www.zxwt.com.cn](http://www.zxwt.com.cn)

（29）华泰证券股份有限公司

地址：江苏省南京市中山东路90号华泰证券大厦

法定代表人：吴万善

客户咨询电话：025-84579897

网址：[www.htsc.com.cn](http://www.htsc.com.cn)

（30）申万宏源西部证券有限公司

注册地址：新疆维吾尔自治区乌鲁木齐市高新区（新市区）北京南路358号大成国家大厦20楼2005室

法定代表人：李季

客服电话：4008-000-562

网址：[www.hysec.com](http://www.hysec.com)

（31）上海证券有限责任公司

注册地址：上海市西藏中路336号

法定代表人：郁忠民

客服电话：021-962518

网址：[www.962518.com](http://www.962518.com)

（32）财富证券股份有限公司

注册地址：长沙市芙蓉中路2段80号顺天国际财富中心26层

法定代表人：周晖

客户服务电话：0731-4403340

网址：[www.cfzq.com](http://www.cfzq.com)

（33）东海证券有限责任公司

注册地址：江苏省常州市延陵西路23号投资广场18、19楼

法定代表人：朱科敏

客服热线：4008888588

网址：[www.longone.com.cn](http://www.longone.com.cn)（34）申万宏源证券有限公司

办公地址：上海市徐汇区长乐路989号45层

法定代表人：李梅

客服电话：95523或4008895523

网址：[www.sywg.com](http://www.sywg.com)

（35）浙商证券股份有限公司

办公地址：杭州杭大路1号黄龙世纪广场A6/7

法定代表人：吴承根

客服电话：0571-967777

网址：<http://www.stocke.com.cn>

（36）九州证券经纪有限公司

注册地址：深圳市福田区民田路新华保险大厦18楼

法定代表人：林小明

客服电话：0755-33331188

网址：[www.tyzq.com.cn](http://www.tyzq.com.cn)

（37）广州证券有限责任公司

注册地址：广州市珠江西路5号广州国际金融中心主塔19、20层

法定代表人：邱三发

客服电话：020-88836999

网址：[www.gzs.com.cn](http://www.gzs.com.cn)

（38）国信证券股份有限公司

住所：深圳市罗湖区红岭中路1012号国信证券大厦

办公地址：深圳市罗湖区红岭中路1010号国际信托大厦

法定代表人：何如

客户服务电话：95536

网址：[www.guosen.com.cn](http://www.guosen.com.cn)

（39）深圳众禄金融控股股份有限公司

注册地址：深圳市罗湖区深南东路 5047 号发展银行大厦 25 楼 I、J 单元

法定代表人：薛峰

客户服务电话：4006788887

网址：[www.zlfund.cn](http://www.zlfund.cn)，[www.jjmmw.com](http://www.jjmmw.com)

（40）杭州数米基金销售有限公司

注册地址：浙江省杭州市滨江区江南大道 3588 号恒生大厦 12 楼

法定代表人：陈柏青

客户服务电话：4000766123

网址：[www.fund123.cn](http://www.fund123.cn)

（41）上海好买基金销售有限公司

注册地址：上海市虹口区场中路 685 弄 37 号 4 号楼 449 室

法定代表人：杨文斌

客户服务电话：400-700-9665

网址：[www.ehowbuy.com](http://www.ehowbuy.com)

（42）上海天天基金销售有限公司

注册地址：上海市徐汇区龙田路 190 号 2 号楼 2 层

法定代表人：其实

客户服务电话：4001818188

网址：[www.1234567.com.cn](http://www.1234567.com.cn)

（43）和讯信息科技有限公司

注册地址：北京市朝阳区朝外大街 22 号泛利大厦 10 层

法定代表人：王莉

客户服务电话：4009200022

网址：[www.Licaike.com](http://www.Licaike.com)

（44）浙江同花顺基金销售有限公司

注册地址：浙江省杭州市文二西路一号元茂大厦 903 室

法定代表人：凌顺平

客户服务电话：400-877-3772

网址：[www.5ifund.com](http://www.5ifund.com)

（45）北京晟视天下投资管理有限公司

注册地址：北京市怀柔区九渡河镇黄坎村 735 号 03 室

法定代表人：蒋煜

客户服务电话：4008188866

网址：[www.shengshiview.com](http://www.shengshiview.com)

（46）北京恒天明泽基金销售有限公司

注册地址：北京市经济技术开发区宏达北路 10 号五层 5122 室

法定代表人：梁越

客户服务电话：4007868868

网址：[www.chtfund.com](http://www.chtfund.com)

（47）上海汇付金融服务有限公司

注册地址：上海市黄浦区西藏中路336号1807-5室

法定代表人：张晶

客户服务电话：400-820-2819

网址：[www.chinapnr.com](http://www.chinapnr.com)

（48）北京微动利投资管理有限公司

注册地址：北京市石景山区古城西路113号景山财富中心341



法定代表人： 梁洪军

客户服务电话： 400-819-6665

网址： [www.buyforyou.com.cn](http://www.buyforyou.com.cn)

(49) 诺亚正行（上海）基金销售投资顾问有限公司

注册地址： 上海市虹口区飞虹路360弄9号3724室

法定代表人： 汪静波

客户服务电话： 400-821-5399

网址： [www.noah-fund.com/](http://www.noah-fund.com/)

(50) 上海陆金所资产管理有限公司

注册地址： 上海市浦东新区陆家嘴环路1333号14楼09单元

法定代表人： 郭坚

客户服务电话： 400-821-9031

网址： [www.lufunds.com/](http://www.lufunds.com/)

(51) 北京乐融多源投资咨询有限公司

注册地址： 北京市朝阳区西大望路1号1号楼16层1603

法定代表人： 董浩

客户服务电话： 400-068-1176

网址： [www.jimufund.com/](http://www.jimufund.com/)

(52) 深圳富济财富管理有限公司

注册地址： 深圳市前海深港合作区前湾路1号A栋201室

法定代表人： 齐小贺

客户服务电话： 0755-83999913

网址： [www.jinqianwo.cn/](http://www.jinqianwo.cn/)

(53) 珠海盈米财富管理有限公司

注册地址： 珠海市横琴新区宝华路6号105室-3491

法定代表人： 肖雯

客户服务热线： 020-89629066

网址： <http://www.yingmi.cn/>

(54) 中国国际金融股份有限公司

注册地址：北京市建国门外大街1号国贸大厦2座27层及28层

法定代表人：丁学东

客户服务热线：400-910-1166

网址：[www.cicc.com.cn](http://www.cicc.com.cn)

（55）北京汇成基金销售有限公司

地址：北京市海淀区中关村大街11号11层1108

法定代表人：王伟刚

客户服务热线：010-56282140

网址：[www.fundzoe.cn](http://www.fundzoe.cn)

（56）天津国美基金销售有限公司

地址：北京市朝阳区霄云路26号鹏润大厦B座19层

法定代表人：丁东华

客户服务热线：400-111-0889

网址：[www.gomefund.com](http://www.gomefund.com)

（57）上海利得基金销售有限公司

地址：上海浦东新区峨山路91弄61号10号楼12楼

法定代表人：沈继伟

客户服务热线：400-033-7933

网址：[www.leadbank.com.cn](http://www.leadbank.com.cn)

（58）中信期货有限公司

地址：深圳市福田区中心三路8号卓越时代广场（二期）北座13层  
1301-1305、14层

法定代表人：张皓

客服电话：400 9908 826

网址：<http://www.citicsf.com>

（59）上海常量基金销售投资顾问有限公司

地址：上海市浦东新区高翔路526号2幢220室

法定代表人：张跃伟

客服电话：400 820 2899

网址：<http://www.erichfund.com>

基金管理人可以根据相关法律法规要求，选择其他符合要求的机构代理销售本基金，并及时公告。

## （二）注册登记机构

名称：建信基金管理有限责任公司

住所：北京市西城区金融大街7号英蓝国际金融中心16层

法定代表人：许会斌

联系人：郑文广

电话：010-66228888

## （三）出具法律意见书的律师事务所

名称：北京德恒律师事务所

住所：北京市西城区金融大街19号富凯大厦B座12层

负责人：王丽

联系人：徐建军

电话：010—66575888

传真：010—010—65232181

经办律师：徐建军、李晓明

## （四）审计基金资产的会计师事务所

名称：普华永道中天会计师事务所（特殊普通合伙）

住所：上海市浦东新区陆家嘴环路1318号星展银行大厦6楼

办公地址：上海市浦东新区陆家嘴环路1318号星展银行大厦6楼

执行事务合伙人：李丹

联系人：陈熹

联系电话：021-23238888

传真：021-23238800

经办注册会计师：薛竞、陈熹

## 二十一、基金合同的内容摘要

《基金合同》的内容摘要见附件一。

## 二十二、托管协议的内容摘要

《托管协议》的内容摘要见附件二。

## 二十三、对基金份额持有人的服务

基金管理人秉承“持有人利益重于泰山”的经营宗旨，不断完善客户服务体系。公司承诺为客户提供以下服务，并将随着业务发展和客户需求的变化，积极增加服务内容，努力提高服务品质，为客户提供专业、便捷、周到的全方位服务。

（一）客户服务电话：400-81-95533（免长途通话费用）、010-66228000

### 1、自助语音服务

客户服务中心提供每周 7 天 每天 24 小时的自动语音服务，内容包括：基金净值查询、账户信息查询、公司信息查询、基金信息查询等。

### 2、人工咨询服务

客户服务中心提供每周一至每周五，上午 9：00~17：00 的人工电话咨询服务。

### 3、客户留言服务

投资者可通过客户留言服务将其疑问、建议及联系方式告知公司客服中心，客服中心将在两个工作日内给予回复。

（二）订制对账单服务

投资者可以通过本公司客户服务电话、电子邮箱、传真、信件等方式订制对账单服务。本公司在准确获得投资者邮寄地址、手机号码及电子邮箱的前提下，将为已订制账单服务的投资者提供电子邮件、短信和纸质对账单：

### 1、电子邮件对账单

电子对账单是通过电子邮件向基金份额持有人提供交易对账的一种电子化的账单形式。电子对账单的内容包括但不限于：期末基金余额、期末份额市值、期间交易明细、分红信息等。我公司在每月度结束后 10 个工作日内向每位预留了有效电子邮箱并成功订制电子对账单服务的持有人发送电子对账单。

### 2、短信对账单

短信对账单是通过手机短信向基金份额持有人提供份额对账的一种电

子化的账单形式。短信对账单的内容包括但不限于：期末基金余额、期末份额市值等。我公司在每月度结束后 10 个工作日内向每位预留了有效手机号码并成功定制短信对账单服务的持有人发送短信对账单。

### 3、纸质对账单

纸质对账单是通过平信向基金份额持有人提供份额对账的一种账单形式。纸质对账单的内容包括但不限于：期末基金余额、期末份额市值、期间交易明细、分红信息等。我公司在每季度或年度结束后的 15 个工作日内向预留了准确邮寄地址并成功订制纸质对账单服务的持有人寄送纸质对账单。

### 4、对账单补寄

投资者提出补寄需求后，我公司将于 15 个工作日内安排寄出。

## （三）网站服务（[www.ccbfund.cn](http://www.ccbfund.cn)）

1、信息查询：客户可通过网站查询基金净值、产品信息、建信资讯、公司动态及相关信息等。

2、账户查询：投资者可通过网上“账户查询”服务查询账户信息，查询内容包括份额查询、交易查询、分红查询、分红方式查询等；同时投资者还可通过“账户查询修改”、“查询密码修改”自助修改基本信息及查询密码。

3、投资流程：直销客户可了解直销柜台办理各项业务的具体流程。

4、单据下载：直销客户可方便快捷的下载各类直销表单。

5、销售网点：客户可全面了解基金的销售网点信息。

6、常见问题：汇集了客户经常咨询的一些热点问题，帮助客户更好的了解基金基础知识及相关业务规则。

7、客户留言：通过网上客户留言服务，可将投资者的疑问、建议及联系方式告知客服中心，客服中心将在两个工作日内给予回复。

## （四）短信服务

若投资者准确完整的预留了手机号码（小灵通用户除外），可获得免费手机短信服务，包括产品信息、基金分红提示、公司最新公告等。未预留手机号码的投资者可拨打客服电话或登陆公司网站添加后定制此项服务。

## （五）电子邮件服务

若投资者准确完整的预留了电子邮箱地址，可获得免费电子邮件服务，包括产品信息、公司最新公告等。未预留电子邮箱地址的投资者可拨打客服电话或登录公司网站添加后订制此项服务。

#### （六）微信、易信服务

我公司通过官方微信、易信等即时通讯服务平台为投资者提供理财资讯及基金信息查询等服务。投资者可在微信、易信中搜索“建信基金”或者“ccbfund”添加关注。

投资者通过公司官方微信、易信可查询基金净值、产品信息、分红信息、理财资讯等内容。已开立建信基金账户的投资者，将微信、易信账号与基金账号绑定后可查询基金份额、交易明细等信息。

#### （七）密码解锁/重置服务

为保证投资者账户信息安全，当拨打客服电话或登陆公司网站查询个人账户信息，输入查询密码错误累计达 6 次账户即被锁定。此时可致电客服电话转人工办理查询密码的解锁或重置。

#### （八）客户建议、投诉处理

投资者可以通过网站客户留言、客服中心自动语音留言、客服中心人工坐席、书信、传真等多种方式对基金管理人提出建议或投诉，客服中心将在两个工作日内给予回复。



## 二十四、其他应披露事项

自 2015 年 12 月 26 日至 2016 年 6 月 25 日，本基金的临时公告刊登于《中国证券报》、《上海证券报》、《证券时报》和基金管理人网站 [www.ccbfund.cn](http://www.ccbfund.cn)。

序号	公告事项	法定披露方式	法定披露日期
1	关于新增上海长量为旗下部分开放式基金代销机构的公告	指定报刊和/或公司网站	2016-05-25
2	建信基金管理有限责任公司关于北京汇成基金销售有限公司为旗下代销机构并参加认购申购费率优惠活动的公告	指定报刊和/或公司网站	2016-05-25
3	建信基金管理有限责任公司关于新增奕丰金融服务（深圳）有限公司为代销机构并参加费率优惠活动的公告	指定报刊和/或公司网站	2016-04-15
4	关于新增中信期货为旗下部分开放式基金代销机构的公告	指定报刊和/或公司网站	2016-02-05
5	关于公司旗下三只 QDII 基金 2016 年境内外主要市场节假日暂停申购、赎回和定投等业务的公告	指定报刊和/或公司网站	2015-12-29
6	关于公司旗下部分开放式基金参加中国工商银行“2016 倾心回馈”基金定投优惠活动的公告	指定报刊和/或公司网站	2015-12-26

投资者可通过《中国证券报》、《上海证券报》、《证券时报》和基金管理人网站 [www.ccbfund.cn](http://www.ccbfund.cn) 查阅上述公告。

## 二十五、招募说明书的存放及查阅方式

本招募说明书存放在基金管理人、基金托管人、销售代理人和注册登记人的办公场所，投资人可在办公时间免费查阅，也可按工本费购买本招募说明书的复制件或复印件。投资人按上述方式所获得的文件或其复印件，基金管理人和基金托管人应保证文本的内容与所公告的内容完全一致。

## 二十六、备查文件

- 1、中国证监会核准建信全球资源混合型证券投资基金募集的文件；
- 2、《建信全球资源混合型证券投资基金基金合同》；
- 3、《建信全球资源混合型证券投资基金托管协议》；
- 4、关于申请募集建信全球资源混合型证券投资基金之法律意见书；
- 5、基金管理人业务资格批件和营业执照；
- 6、基金托管人业务资格批件和营业执照；
- 7、中国证监会要求的其他文件。

存放地点：基金管理人、基金托管人处。

查阅方式：投资者可在营业时间免费查阅，也可按工本费购买复印件。

## 附件一 《基金合同》内容摘要

### （一）基金份额持有人、基金管理人和基金托管人的权利、义务

#### 1、基金份额持有人的权利与义务

（1）基金投资者购买本基金基金份额的行为即视为对基金合同的承认和接受，基金投资者自依据基金合同取得基金份额，即成为基金份额持有人和基金合同当事人。基金份额持有人作为当事人并不以在基金合同上书面签章为必要条件。每份基金份额具有同等的合法权益。

#### （2）基金份额持有人的权利

- 1) 分享基金财产收益；
- 2) 参与分配清算后的剩余基金财产；
- 3) 依法转让或者申请赎回其持有的基金份额；
- 4) 按照规定要求召开基金份额持有人大会；
- 5) 出席或者委派代表出席基金份额持有人大会,对基金份额持有人大会审议事项行使表决权；
- 6) 查阅或者复制公开披露的基金信息资料；
- 7) 监督基金管理人的投资运作；
- 8) 法律法规、基金合同规定的其它权利。

#### （3）基金份额持有人的义务

- 1) 遵守法律法规、基金合同；
- 2) 缴纳基金认购、申购款项及基金合同规定的费用；
- 3) 在持有的基金份额范围内，承担基金亏损或者基金合同终止的有限责任；
- 4) 不从事任何有损基金及其他基金份额持有人合法利益的活动；
- 5) 执行基金份额持有人大会的决议；
- 6) 返还在基金交易过程中因任何原因获得的不当得利；
- 7) 基金份额持有人应遵守基金管理人及其代理销售机构和注册登记机构的相关交易及业务规则；

8) 法律法规及中国证监会规定的和基金合同约定的其他义务。

## 2、基金管理人的权利与义务

### (1) 基金管理人的权利

- 1) 依法申请并募集基金，办理基金备案手续；
- 2) 依照法律法规和基金合同运用基金财产；
- 3) 自基金合同生效之日起，基金管理人依照法律法规和基金合同独立管理基金财产；
- 4) 根据法律法规和基金合同的规定决定本基金的相关费率结构和收费方式，获得基金管理人报酬，收取认购费、申购费、基金赎回手续费及其它事先批准或公告的合理费用以及法律法规规定的其它费用；
- 5) 根据法律法规和基金合同之规定销售基金份额；
- 6) 在本合同的有效期内，在不违反公平、合理原则以及不妨碍基金托管人遵守相关法律法规及其行业监管要求的基础上，基金管理人有权对基金托管人履行本合同的情况进行必要的监督。如认为基金托管人违反了法律法规或基金合同规定对基金财产、其它基金合同当事人的利益造成重大损失的，应及时呈报中国证监会和中国银监会，以及采取其它必要措施以保护本基金及相关基金合同当事人的利益；
- 7) 根据基金合同的规定选择适当的基金代销机构并有权依照代销协议对基金代销机构行为进行必要的监督和检查；
- 8) 自行担任基金注册登记机构或选择、更换基金注册登记代理机构，办理基金注册登记业务，并按照基金合同规定对基金注册登记代理机构进行必要的监督和检查；
- 9) 在基金合同约定的范围内，拒绝或暂停受理申购和赎回的申请；
- 10) 在法律法规允许的前提下，为基金份额持有人的利益依法为基金进行融资；
- 11) 依据法律法规和基金合同的规定，制订基金收益的分配方案；
- 12) 按照法律法规，代表基金对被投资企业行使股东权利，代表基金行使因投资于其它证券所产生的权利；
- 13) 在基金托管人职责终止时，提名新的基金托管人；
- 14) 依据法律法规和基金合同的规定，召集基金份额持有人大会；

- 15) 依照有关规定行使因基金财产投资于证券所产生的权利；
- 16) 选择、更换律师、审计师、证券经纪商或其他为基金提供服务的外部机构并确定有关费率；
- 17) 根据法律法规和基金合同的规定，制订、修改并公布有关基金募集、认购、申购、赎回、转托管、基金转换、非交易过户、冻结、收益分配等方面的业务规则；
- 18) 选择、更换基金投资顾问；
- 19) 委托第三方机构办理本基金的交易、清算、估值、结算等业务；
- 20) 法律法规、基金合同以及依据基金合同制订的其它法律文件所规定的其它权利。

## （2）基金管理人的义务

- 1) 依法募集基金，办理或者委托经中国证监会认定的其他机构代为办理基金份额的发售、申购、赎回和登记事宜；
- 2) 自基金合同生效之日起，以诚实信用、勤勉尽责的原则管理和运用基金财产；
- 3) 办理基金备案手续；
- 4) 配备足够的具有专业资格的人员进行基金投资分析、决策，以专业化的经营方式管理和运作基金财产；
- 5) 建立健全内部风险控制、监察与稽核、财务管理及人事管理等制度，保证所管理的基金财产和基金管理人的财产相互独立，对所管理的不同基金分别管理、分别记帐，进行证券投资；
- 6) 按基金合同的约定确定基金收益分配方案，及时向基金份额持有人分配基金收益；
- 7) 除依据《基金法》、基金合同及其他有关规定外，不得为自己及任何第三人谋取利益，不得委托第三人运作基金财产；
- 8) 进行基金会计核算并编制基金的财务会计报告；
- 9) 依法接受基金托管人的监督，并向基金托管人及时、全面提供有效的所投资市场相关法律法规等信息；
- 10) 编制季报、半年报和年度基金报告；
- 11) 采取适当合理的措施使计算开放式基金份额认购、申购、赎回和

注销价格的方法符合基金合同等法律文件的规定；

12) 计算并公告基金资产净值，确定基金份额申购、赎回价格；

13) 严格按照《基金法》、基金合同及其他有关规定，履行信息披露及报告义务；

14) 保守基金商业秘密，不泄露基金投资计划、投资意向等。除基金法、基金合同及其他有关规定另有规定外，在基金信息公开披露前应予以保密，不得向他人泄露；

15) 按规定受理申购和赎回申请，及时、足额支付赎回款项；

16) 保存基金财产管理业务活动的记录、帐册、报表、代表基金签订的重大合同和其他相关资料，保存期不少于 20 年；

17) 依据《基金法》、基金合同及其他有关规定召集基金份额持有人大会或配合基金托管人、基金份额持有人依法召集基金份额持有人大会；

18) 以基金管理人名义，代表基金份额持有人利益行使诉讼权利或实施其他法律行为；

19) 组织并参加基金财产清算组，参与基金财产的保管、清理、估价、变现和分配；

20) 因违反基金合同导致基金财产的损失或损害基金份额持有人的合法权益，应承担赔偿责任，其赔偿责任不因其退任而免除；

21) 基金托管人违反基金合同造成基金财产损失时，应为基金份额持有人利益向基金托管人追偿；

22) 基金管理人对其委托的投资顾问及其他第三方机构的行为承担责任。

23) 法律法规及中国证监会规定的和基金合同约定的其他义务。

### **3、基金托管人的权利与义务**

#### **(1) 基金托管人的权利**

1) 依据法律法规和基金合同的规定安全保管基金财产；

2) 依照基金合同的约定获得基金托管费；

- 3) 监督基金管理人对本基金的投资运作；
- 4) 在基金管理人职责终止时，提名新的基金管理人；
- 5) 依据法律法规和基金合同的规定召集基金份额持有人大会；
- 6) 选择、更换境外资产托管人并为之签署有关协议；
- 7) 法律法规、基金合同规定的其它权利。

(2) 基金托管人的义务

- 1) 安全保管基金财产，准时将公司行为信息通知基金管理人；
- 2) 设立专门的基金托管部，具有符合要求的营业场所，配备足够的、合格的熟悉基金托管业务的专职人员，负责基金财产境内托管事宜；
- 3) 按规定开设基金财产的资金帐户和证券帐户；
- 4) 除依据《基金法》、基金合同及其他有关规定外，不得为自己及任何第三人谋取利益；
- 5) 对所托管的不同基金财产分别设置账户，确保基金财产的完整和独立；
- 6) 保管（或委托境外资产托管人）由基金管理人代表基金签订的与基金有关的重大合同及有关凭证；
- 7) 保存基金托管业务活动的记录、帐册、报表和其他相关资料；
- 8) 按照基金合同的约定，根据基金管理人的投资指令，及时办理清算、交割事宜；
- 9) 保守基金商业秘密。除《基金法》、基金合同及其他有关规定另有规定外，在基金信息公开披露前应予以保密，不得向他人泄露；



10) 办理与基金托管业务活动有关的信息披露事项；

11) 对基金财务会计报告、半年度和年度基金报告出具意见，说明基金管理人在各重要方面的运作是否严格按照基金合同的规定进行；如果基金管理人未执行基金合同规定的行为，还应当说明基金托管人是否采取了适当的措施；

12) 建立并保存基金份额持有人名册；

13) 复核、审查基金管理人计算的基金资产净值和基金份额申购、赎回价格；

14) 按规定制作相关账册并与基金管理人核对；

15) 依据基金管理人的指令或有关规定向基金份额持有人支付基金收益和赎回款项；

16) 按照规定召集基金份额持有人大会或配合基金份额持有人依法自行召集基金份额持有人大会；

17) 按照规定监督基金管理人的投资运作；

18) 因过错违反基金合同导致基金财产损失，应承担赔偿责任，其责任不因其退任而免除；除法律法规另有规定外，基金托管人不承担连带责任；

19) 基金管理人因违反基金合同造成基金财产损失时，应为基金向基金管理人追偿；

20) 对其委托第三方机构相关事项的法律后果承担责任。基金托管人委托的第三方机构不包括相关司法管辖区域内的证券登记、清算机构、第三方数据和信息来源机构、根据当地市场惯例无法向该服务提供方追偿的其他机构。

21) 法律法规、基金合同规定的其他义务以及中国证监会和外管局根据

审慎监管原则规定的基金托管人的其他职责。

## （二）基金份额持有人大会召集、议事及表决的程序和规则

1、本基金的基金份额持有人大会，由本基金的基金份额持有人组成。

2、有以下事由情形之一时，应召开基金份额持有人大会：

（1）终止基金合同；

（2）转换基金运作方式；

（3）提高基金管理人、基金托管人的报酬标准，但根据法律法规的要求提高该等报酬标准的除外；

（4）更换基金管理人、基金托管人；

（5）变更基金类别；

（6）变更基金投资目标、范围或策略；

（7）变更基金份额持有人大会程序；

（8）本基金与其它基金合并；

（9）对基金合同当事人权利、义务产生重大影响，需召开基金份额持有人大会的变更基金合同等其他事项；

（10）法律法规或中国证监会规定的其它应当召开基金份额持有人大会的事项。

3、以下情况不需召开基金份额持有人大会：

（1）调低基金管理费、基金托管费；

（2）在法律法规和基金合同规定的范围内变更本基金的申购费率、赎回费率或收费方式；

（3）因相应的法律法规发生变动而应当对基金合同进行修改；

（4）对基金合同的修改不涉及基金合同当事人权利义务关系发生变化；

（5）对基金合同的修改对基金份额持有人利益无实质性不利影响；

（6）除法律法规或基金合同规定应当召开基金份额持有人大会以外的其它情形。

4、召集方式：

（1）除法律法规或基金合同另有约定外，基金份额持有人大会由基金

管理人召集。

（2）基金托管人认为有必要召开基金份额持有人大会的，应当向基金管理人提出书面提议。基金管理人应当自收到书面提议之日起十日内决定是否召集，并书面告知基金托管人。

基金管理人决定召集的，应当自出具书面决定之日起六十日内召开；基金管理人决定不召集，基金托管人仍认为有必要召开的，应当自行召集。

（3）代表基金份额百分之十以上的基金份额持有人认为有必要召开基金份额持有人大会的，应当向基金管理人提出书面提议。基金管理人应当自收到书面提议之日起十日内决定是否召集，并书面告知提出提议的基金份额持有人代表和基金托管人。

基金管理人决定召集的，应当自出具书面决定之日起六十日内召开；基金管理人决定不召集，代表基金份额百分之十以上的基金份额持有人仍认为有必要召开的，应当向基金托管人提出书面提议。

基金托管人应当自收到书面提议之日起十日内决定是否召集，并书面告知提出提议的基金份额持有人代表和基金管理人；基金托管人决定召集的，应当自出具书面决定之日起六十日内召开。

（4）代表基金份额百分之十以上的基金份额持有人就同一事项书面要求召开基金份额持有人大会，而基金管理人、基金托管人都不召集的，代表基金份额百分之十以上的基金份额持有人有权自行召集，并至少提前三十日报中国证监会备案。

（5）基金份额持有人依法自行召集基金份额持有人大会的，基金管理人、基金托管人应当配合，不得阻碍、干扰。

（6）基金份额持有人大会的召集人负责选择确定开会时间、地点、方式和权益登记日。

## 5、通知

召开基金份额持有人大会，召集人应当于会议召开前30天在至少一种指定媒体上公告。基金份额持有人大会不得就未经公告的事项进行表决。基金份额持有人大会通知将至少载明以下内容：

- （1）会议召开的时间、地点、方式；
- （2）会议拟审议的主要事项；

(3) 投票委托书送达时间和地点；

(4) 会务常设联系人姓名、电话；

(5) 权益登记日；

(6) 如采用通讯表决方式，则载明具体通讯方式、委托的公证机关及其联系方式和联系人、书面表达意见的寄交和收取方式、投票表决的截止日以及表决票的送达地址等内容。

## 6、开会方式

基金份额持有人大会的召开方式包括现场开会和通讯方式开会。现场开会由基金份额持有人本人出席或通过授权委派其代理人出席，现场开会时基金管理人和基金托管人的授权代表应当出席，基金管理人或基金托管人不派代表出席的，不影响表决效力；通讯方式开会指按照基金合同的相关规定以通讯的书面方式进行表决。会议的召开方式由召集人确定，但决定基金管理人更换或基金托管人的更换、转换基金运作方式和提前终止基金合同事宜必须以现场开会方式召开基金份额持有人大会。

现场开会同时符合以下条件时，可以进行基金份额持有人大会议程：

(1) 亲自出席会议者持有基金份额的凭证和受托出席会议者出具的委托人持有基金份额的凭证和授权委托书等文件符合法律法规、本基金合同和会议通知的规定；

(2) 经核对，汇总到会者出示的在权益登记日持有基金份额的凭证显示，全部有效凭证所代表的基金份额不少于权益登记日基金总份额的50%（含50%）。

在同时符合以下条件时，通讯开会的方式视为有效：

(1) 召集人按基金合同规定公告会议通知后，在两个工作日内连续公布相关提示性公告；

(2) 召集人按照会议通知规定的方式收取基金份额持有人的书面表决意见；

(3) 本人直接出具书面意见或授权他人代表出具书面意见的基金份额持有人所代表的基金份额不少于权益登记日基金总份额的50%（含50%）；

(4) 直接出具书面意见的基金份额持有人或受托代表他人出具书面意见的其它代表，同时提交的持有基金份额的凭证和受托出席会议者出具的

委托人持有基金份额的凭证和授权委托书等文件符合法律法规、基金合同和会议通知的规定；

（5）会议通知公布前已报中国证监会备案。

如果开会条件达不到上述的条件，则召集人可另行确定并公告重新表决的时间（至少应在25个工作日后），且确定有权出席会议的基金份额持有人资格的权益登记日不变。

## 7、议事内容与程序

### （1）议事内容及提案权

1) 议事内容限为本条前述第2款规定的基金份额持有人大会召开事由范围内的事项。

2) 基金管理人、基金托管人、代表基金份额10%以上的基金份额持有人可以在大会召集人发出会议通知前向大会召集人提交需由基金份额持有人大会审议表决的提案。

3) 对于基金份额持有人提交的提案，大会召集人应当按照以下原则对提案进行审核：

a、关联性。大会召集人对于基金份额持有人提案涉及事项与基金有直接关系，并且不超出法律法规和基金合同规定的基金份额持有人大会职权范围的，应提交大会审议；对于不符合上述要求的，不提交基金份额持有人大会审议。如果召集人决定不将基金份额持有人提案提交大会表决，应当在该次基金份额持有人大会上解释和说明。

b、程序性。大会召集人可以对基金份额持有人的提案涉及的程序性问题作出决定。如将其提案进行分拆或合并表决，需征得原提案人同意；原提案人不同意变更的，大会主持人可以就程序性问题提请基金份额持有人大会作出决定，并按照基金份额持有人大会决定的程序进行审议。

4) 单独或合并持有权益登记日基金总份额10%或以上的基金份额持有人提交基金份额持有人大会审议表决的提案，或基金管理人或基金托管人提交基金份额持有人大会审议表决的提案，未获得基金份额持有人大会审议通过，就同一提案再次提请基金份额持有人大会审议，其时间间隔不少于六个月。法律法规另有规定的除外。

5) 基金份额持有人大会不得对未事先公告的议事内容进行表决。

## （2）议事程序

在现场开会的方式下，首先由召集人宣读提案，经讨论后进行表决，并形成大会决议，报经中国证监会核准或备案后生效；在通讯表决开会的方式下，首先由召集人在会议通知中公布提案，在所通知的表决截止日期第二个工作日由大会聘请的公证机关的公证员统计全部有效表决并形成决议，报经中国证监会核准或备案后生效。

## 8、表决

（1）基金份额持有人所持每份基金份额享有平等的表决权。

（2）基金份额持有人大会决议分为一般决议和特别决议：

### 1) 特别决议

对于特别决议应当经参加大会的基金份额持有人所持表决权的三分之二以上（含三分之二）通过。

### 2) 一般决议

对于一般决议应当经参加大会的基金份额持有人所持表决权的百分之五十以上（含百分之五十）通过。

更换基金管理人或者基金托管人、转换基金运作方式或提前终止基金合同应当以特别决议通过方为有效。

基金份额持有人大会采取记名方式进行投票表决。

采取通讯方式进行表决时，符合会议通知规定的书面表决意见视为有效表决。

基金份额持有人大会的各项提案或同一项提案内并列的各项议题应当分开审议、逐项表决。

（3）采取通讯方式进行表决时，符合法律法规、基金合同和会议通知规定的书面表决意见即视为有效的表决；表决意见模糊不清或相互矛盾的视为弃权表决，但应当计入出具书面意见的基金份额持有人所代表的基金份额总数。

## 9、计票

### （1）现场开会

1) 基金份额持有人大会的主持人为召集人授权出席大会的代表，如大会由基金管理人或基金托管人召集，基金份额持有人大会的主持人应当在

会议开始后宣布在出席会议的基金份额持有人中推举两名基金份额持有人代表与大会召集人授权的一名监督员(如果基金管理人为召集人,则监督员由基金托管人担任;如基金托管人为召集人,则监督员由基金托管人在出席会议的基金份额持有人中指定)共同担任监票人;如大会由基金份额持有人自行召集,基金份额持有人大会的主持人应当在会议开始后宣布在出席会议的基金份额持有人中推举三名基金份额持有人担任监票人。

2) 监票人应当在基金份额持有人表决后立即进行清点并由大会主持人当场公布计票结果。

3) 如果会议主持人对于提交的表决结果有怀疑,可以对所投票数进行重新清点;如果会议主持人未进行重新清点,而出席会议的基金份额持有人或者基金份额持有人代理人对会议主持人宣布的表决结果有异议,其有权在宣布表决结果后立即要求重新清点,会议主持人应当立即重新清点并公布重新清点结果。重新清点仅限一次。

4) 在基金管理人或基金托管人担任召集人的情形下,如果在计票过程中基金管理人或者基金托管人拒不配合的,则参加会议的基金份额持有人有权推举三名基金份额持有人代表共同担任监票人进行计票。

如召集人为基金管理人,还应另行书面通知基金托管人到指定地点对书面表决意见的计票进行监督;如召集人为基金托管人,则应另行书面通知基金管理人到指定地点对书面表决意见的计票进行监督;如召集人为基金份额持有人,则应另行书面通知基金管理人和基金托管人到指定地点对书面表决意见的计票进行监督。

## (2) 通讯方式开会

在通讯方式开会的情况下,计票方式可采取如下方式:

由大会召集人聘请的公证机关的公证员进行计票。

## 10、生效与公告

(1) 基金份额持有人大会按照《基金法》有关规定表决通过的事项,召集人应当自通过之日起五日内报中国证监会核准或者备案。基金份额持有人大会决定的事项自中国证监会依法核准或者出具无异议意见之日起生效。

(2) 生效的基金份额持有人大会决议对全体基金份额持有人、基金管

理人、基金托管人均有法律约束力。基金管理人、基金托管人和基金份额持有人应当执行生效的基金份额持有人大会的决定。

(3) 基金份额持有人大会决议应当自中国证监会核准或出具无异议意见后2日内，由基金份额持有人大会召集人在指定媒体公告。

(4) 如果采用通讯方式进行表决，在公告基金份额持有人大会决议时，必须将公证书全文、公证机关、公证员姓名等一同公告。

11、法律法规或监管机关对基金份额持有人大会另有规定的，从其规定。

### **（三）基金合同的变更、终止与基金财产的清算**

#### **1、《基金合同》的变更**

(1) 变更基金合同涉及法律法规规定或本合同的约定应经基金份额持有人大会决议通过事项的，应召开基金份额持有人大会决议通过。

(2) 变更基金合同的基金份额持有人大会决议应报中国证监会核准或备案，并自中国证监会核准或出具无异议意见之日起生效。

(3) 但如因相应的法律法规发生变动并属于本基金合同必须遵照进行修改的情形，或者基金合同的修改不涉及本基金合同当事人权利义务关系发生变化或对基金份额持有人利益无实质性不利影响的以及《基金合同》约定的其他无需召开基金份额持有人大会决定的事项，可不经基金份额持有人大会决议，而经基金管理人和基金托管人同意修改后公告，并报中国证监会备案。

#### **2、《基金合同》的终止**

有下列情形之一的，本基金合同终止：

(1) 基金份额持有人大会决定终止；

(2) 基金管理人、基金托管人职责终止，在六个月内没有新基金管理人、基金托管人承接的；



(3) 法律法规和基金合同规定的其他情形。

### 3、基金财产的清算

(1) 基金合同终止，基金管理人应当按法律法规和本基金合同的有关法律法规规定对基金财产进行清算。

(2) 基金财产清算组

1) 自基金合同终止事由之日起三十个工作日内由基金管理人组织成立基金财产清算组，在基金财产清算组接管基金财产之前，基金管理人和基金托管人应按照基金合同和托管协议的规定继续履行保护基金财产安全的职责。

2) 基金财产清算组成员由基金管理人、基金托管人、具有从事证券相关业务资格的注册会计师、律师以及中国证监会指定的人员组成。基金财产清算组可以聘用必要的工作人员。

3) 基金财产清算组负责基金财产的保管、清理、估价、变现和分配。基金财产清算组可以依法进行必要的民事活动。

(3) 清算程序

1) 基金合同终止情形发生后，由基金财产清算组统一接管基金财产；

2) 基金财产清算组根据基金财产的情况确定清算期限；

3) 基金财产清算组对基金财产进行清理和确认；

4) 对基金财产进行评估和变现；

5) 制作清算报告；

6) 聘请会计师事务所对清算报告进行外部审计，聘请律师事务所对清算报告出具法律意见书；

7) 将清算报告报中国证监会备案并公告。

8) 对基金财产进行分配。

#### **（四）争议解决方式**

1、本基金合同适用中华人民共和国法律并从其解释。

2、本基金合同的当事人之间因本基金合同产生的或与本基金合同有关的争议应首先通过友好协商解决。但若自一方书面要求协商解决争议发生之日起 60 日内未能以协商方式解决的，则任何一方有权将争议提交位于北京的中国国际经济贸易仲裁委员会，根据当时有效的仲裁规则进行仲裁。仲裁裁决是终局的，对仲裁各方当事人均具有约束力。

3、除争议所涉内容之外，本基金合同的其他部分应当由本基金合同当事人继续履行。

#### **（五）基金合同存放地和投资者取得合同的方式**

《基金合同》可印制成册，供投资者在基金管理人、基金托管人、基金代销机构的办公场所和营业场所查阅；投资者也可按工本费购买《基金合同》复制件或复印件，但内容应以《基金合同》正本为准。

## 附件二：《托管协议》内容摘要

### （一）托管协议当事人

#### 1、基金管理人

名称：建信基金管理有限责任公司

住所：北京市西城区金融大街7号英蓝国际金融中心16层

法定代表人：许会斌

成立时间：2005年9月19日

批准设立机关及批准设立文号：中国证监会证监基金字[2005]158号文

注册资本：2亿元人民币

组织形式：有限责任公司

经营范围：基金募集、基金销售、资产管理和中国证监会许可的其他业务

存续期间：持续经营

电话：010-66228888

传真：010-66228889

联系人：路彩营

#### 2、基金托管人

名称：中国银行股份有限公司（简称“中国银行”）

住所：北京市复兴门内大街1号

办公地址：北京市西城区复兴门内大街1号中国银行总行办公大楼

法定代表人：田国立

成立时间：1983年10月31日

组织形式：股份有限公司

注册资本：人民币贰仟柒佰玖拾壹亿肆仟柒佰贰拾贰万叁仟壹佰玖拾伍元整

存续期间：持续经营

基金托管资格批文及文号：中国证监会证监基字【1998】24号

联系人：王娟

联系电话：（010）66594909

经营范围：吸收公众存款；发放短期、中期、长期贷款；办理国内外结算；办理票据承兑与贴现；发行金融债券；代理发行、代理兑付、承销政府债券；买卖政府债券、金融债券；从事同业拆借；买卖、代理买卖外汇；从事银行卡业务；提供信用证服务及担保；代理收付款项及代理保险业务；提供保管箱服务；经中国银行业监督管理机构等监管部门批准的其他业务。

## （二）基金托管人对基金管理人的业务监督、核查

1、基金托管人根据有关法律法规的规定及《基金合同》中实际可以监控事项的约定，建立相关的技术系统，对基金管理人的投资运作进行监督。主要包括以下方面：

（1）对基金的投资范围、投资对象进行监督。基金管理人应将拟投资的股票库等各投资品种的具体范围提供给基金托管人。基金管理人可以根据实际情况的变化，对各投资品种的具体范围予以更新和调整，并通知基金托管人。基金托管人根据上述投资范围对基金的投资进行监督；

（2）对基金投融资比例进行监督；

（3）对基金投资禁止行为进行监督。为对基金禁止从事的关联交易进行监督，基金管理人和基金托管人应相互提供与本机构有控股关系的股东或与本机构有其他重大利害关系的公司名单；

（4）基金管理人向基金托管人提供其回购交易及监督所需的其他投资品种的交易对手库，交易对手库由信用等级符合《通知》要求的交易对手组成。基金托管人只对进行金融衍生品、证券借贷、回购交易之交易对手作出监督。监督范围并不包括一般证券买卖之券商。基金管理人可以根据实际情况的变化，及时对交易对手库予以更新和调整，并通知基金托管人。基金管理人进行金融衍生品、证券借贷、回购交易时，交易对手应符合交

易对手库的范围。基金托管人对交易对手是否符合交易对手库进行监督；

（5）基金如投资银行存款，基金管理人应根据法律法规的规定及基金合同的约定，事先确定符合条件的所有存款银行的名单，并及时提供给基金托管人，基金托管人据以对基金投资银行存款的交易对手是否符合上述名单进行监督；

（6）对法律法规规定及《基金合同》中实际可以监控事项约定的基金投资的其他方面进行监督。

2、基金托管人应根据有关法律法规的规定及《基金合同》的约定，对基金资产净值计算、基金份额净值计算、应收资金到账、基金费用开支及收入确定、基金收益分配、相关信息披露、基金宣传推介材料中登载基金业绩表现数据等进行业务复核。

3、基金托管人发现基金管理人或其投资顾问的违规行为，应及时通知基金管理人，由基金管理人或由基金管理人责成投资顾问限期纠正；基金管理人收到通知后应及时进行核对确认并回函；在限期内，基金托管人有权对通知事项进行复查，如基金管理人未予纠正或基金管理人未责成投资顾问纠正的，基金托管人应报告中国证监会。

4、基金管理人应积极配合和协助基金托管人的监督和核查，包括但不限于：在规定时间内答复基金托管人并改正，就基金托管人的疑义进行解释或举证，对基金托管人按照法规要求需向中国证监会报送基金监督报告的，基金管理人应积极配合提供相关数据资料和制度等。

5、基金托管人对投资管理人对基金财产的投资运作于估值日结束且相关数据齐备后，进行交易后的投资监控和报告。

6、基金托管人的投资监督报告的准确性和完整性受限于基金管理人或其投资顾问及其他中介机构提供的数据和信息，基金托管人对这些机构的信息的准确性和完整性不作任何担保、暗示或表示，并对这些机构的信息的准确性和完整性所引起的损失不负任何责任。

7、基金托管人对基金管理人或其投资顾问的投资行为(包括但不限于其投资策略及决定)及其投资回报不承担任何责任。

### （三）基金管理人

1、在本协议的有效期内，在不违反公平、合理原则以及不妨碍基金托管人遵守相关法律法规及其行业监管要求的基础上，基金管理人有权对基金托管人履行本协议的情况进行必要的核查，核查事项包括但不限于基金托管人安全保管基金财产、开设基金财产的资金账户和证券账户、复核基金管理人计算的基金资产净值和基金份额净值、根据基金管理人指令办理清算交收、相关信息披露和监督基金投资运作等行为。

2、基金管理人发现基金托管人擅自挪用基金财产、未对基金财产实行分账管理、无正当理由未执行或延迟执行基金管理人资金划拨指令、泄露基金投资信息等违反法律法规、《基金合同》及本协议有关规定时，应及时以书面形式通知基金托管人限期纠正，基金托管人收到通知后应及时核对并以书面形式对基金管理人发出回函。在限期内，基金管理人有权随时对通知事项进行复查，督促基金托管人改正。基金托管人对基金管理人通知的违规事项未能在限期内纠正的，基金管理人应报告中国证监会。

3、基金托管人应积极配合基金管理人的核查行为，包括但不限于：提交相关资料以供基金管理人核查托管财产的完整性和真实性，在规定时间内答复基金管理人并改正。

### （四）基金财产的保管

#### 1、基金财产保管的原则

（1）基金财产应独立于基金管理人、基金托管人的固有财产。

（2）基金托管人应安全保管基金财产，未经基金管理人的合法合规指令或法律法规、《基金合同》及本协议另有规定，不得自行运用、处分、分配基金的任何财产。

（3）基金托管人按照规定开设基金财产的所有资金账户和证券账户。

（4）基金托管人对所托管的不同基金财产分别设置账户，确保基金财产的完整与独立。

（5）基金托管人可将基金财产安全保管和办理与基金财产过户有关的手续等职责委托给符合法律法规要求的境外第三方机构履行。

（6）现金账户中的现金由基金托管人或其境外托管人以银行身份持有。

（7）托管人或其境外托管人按照有关市场的适用法律、法规和市场惯例，支付现金、办理证券登记等托管业务。

## 2、基金募集期间及募集资金的验资

（1）基金募集期间的资金应存于基金管理人开立的“基金募集专户”。该账户由基金管理人以基金管理人的名义开立并管理。

（2）基金募集期满或基金停止募集时，募集的基金份额总额、基金募集金额、基金份额持有人人数符合基金合同及其他有关规定后，基金管理人应在规定时间内，聘请具有从事证券相关业务资格的会计师事务所进行验资，出具验资报告。出具的验资报告由参加验资的 2 名或 2 名以上中国注册会计师签字方为有效。验资完成后，基金管理人应将属于基金财产的全部资金划入基金托管人开立并指定的基金托管银行账户中，并确保划入的资金与验资确认金额相一致。

（3）若基金募集期限届满，未能达到基金合同及其他有关规定的生效条件，由基金管理人按规定办理退款等事宜。

## 3、基金银行账户的开立和管理

（1）基金托管人应负责本基金的银行账户的开设和管理。

（2）基金托管人以本基金的名义开设本基金的托管账户。本基金的银行预留印鉴由基金托管人保管和使用。本基金的一切货币收支活动，包括但不限于投资、支付赎回金额、支付基金收益、收取申购款，均需通过本基金的托管账户进行。

（3）本基金托管账户的开立和使用，限于满足开展本基金业务的需要。基金托管人、基金管理人不得假借本基金的名义开立其他任何银行账户；亦不得使用本基金的银行账户进行本基金业务以外的活动。

（4）基金资金结算账户的开立和管理应符合账户所在国或地区监管理

机构的有关规定。

#### 4、基金证券账户的开立和管理

(1) 基金托管人在基金所投资市场的交易所或登记结算机构或境外资产托管人处，按照该交易所或登记结算机构的业务规则开立证券账户。

(2) 基金证券账户的开立和使用，仅限于满足开展本基金业务的需要。基金托管人和基金管理人以及各自委托代理人均不得出借擅自转让基金的任何证券账户，亦不得使用基金的任何账户进行本基金业务以外的活动。

(3) 基金证券账户的开立和证券账户相关证明文件的保管由基金托管人负责，账户资产的管理和运用由基金管理人负责。

(4) 除非基金托管人及其境外托管人存在过失、疏忽、欺诈或故意不当行为，基金托管人将不保证其或其境外托管人所接收基金财产中的证券的所有权、合法性或真实性（包括是否以良好形式转让）。

(5) 基金证券账户的开立和管理应符合账户所在国或地区有关法律的规定。

#### 5、其他账户的开立和管理

(1) 因业务发展需要而开立的其他账户，可以根据投资市场所在国家或地区法律法规和基金合同的规定，由基金托管人或境外资产托管人负责开立。新账户按有关规则使用并管理。

(2) 投资市场所在国家或地区法律法规等有关规定对相关账户的开立和管理另有规定的，从其规定办理。

#### 6、基金财产投资的有关有价凭证等的保管

基金财产投资的有价凭证等的保管按照实物证券相关规定办理。属于基金托管人及其境外托管人实际有效控制下的实物证券在保管期间的损坏、灭失，由此产生的责任应由基金托管人承担，基金托管人对其以外机构实际有效控制的有价凭证不承担责任。

#### 7、与基金财产有关的重大合同的保管

基金托管人按照法律法规保管由基金管理人代表基金签署的与基金有关的重大合同及有关凭证。基金管理人代表基金签署有关重大合同后应在收到合同正本后 30 日内将一份正本的原件提交给基金托管人。除另有规定外，基金管理人或其委托的第三方机构在代表基金签署与基金财产有关的



重大合同时一般应保证有两份以上的正本，以便基金管理人和基金托管人至少各持有一份正本原件。重大合同由基金管理人与基金托管人按规定各自保管至少 20 年。

## （五）基金资产净值计算与复核

基金财产的净值计算和会计核算按照相关的法律法规进行。

### 1、基金财产定价

基金托管人、境外托管人负责按基金管理人和基金托管人约定的定价原则对基金财产进行定价。在进行资产定价时，基金托管人、境外托管人有权本着诚意原则，依赖本协议所约定的经纪人、定价服务机构或其他机构的定价信息，但在不存在过错的前提下，基金托管人、境外托管人对上述机构提供的信息的准确性和完整性不作任何担保，并对这些机构的信息的准确性和完整性所引起的基金管理人或基金财产损失不负任何责任。

### 2、基金资产净值的计算和复核

#### （1）基金资产净值

基金资产净值是指基金资产总值减去负债后的价值。基金份额净值是指基金资产净值除以基金份额总数后的价值。

#### （2）复核程序

基金管理人每个工作日对基金进行估值，估值原则应符合《基金合同》、《证券投资基金会计核算业务指引》及其他法律法规的规定。每个工作日 16:00 之前，基金管理人将前一日的基金估值结果以双方确认的形式报送基金托管人。基金托管人应在收到上述估值结果后进行复核，并在当日 18:00 之前以双方确认的方式将复核结果传送给基金管理人，由基金管理人定期对外公布。基金月末、年中和年末估值复核与基金会计账目的核对同时进行。

（3）当相关法律法规或《基金合同》规定的估值方法不能客观反映基金财产公允价值时，基金管理人可根据具体情况，并与基金托管人商定后，按最能反映公允价值的价格估值。

（4）基金管理人、基金托管人发现基金估值违反《基金合同》订明的估值方法、程序以及相关法律法规的规定或者未能充分维护基金份额持有

人利益时，双方应及时进行协商和纠正。

（5）当基金财产的估值导致基金份额净值小数点后三位内发生差错时，视为基金份额净值估值错误。当基金份额净值出现错误时，基金管理人应当立即予以纠正，并采取合理的措施防止损失进一步扩大；当计价错误达到基金份额净值的0.5%时，基金管理人应当公告，并报中国证监会备案。如法律法规或监管机关对前述内容另有规定的，按其规定处理。

（6）如果基金托管人的复核结果与基金管理人的计算结果存在偏差并且偏差在合理的范围内，基金份额净值以基金管理人的计算结果为准，基金管理费和基金托管费也应以基金管理人的净值计算结果计提。

（7）由于基金管理人对外公布的任何基金净值数据错误，导致该基金财产或基金份额持有人的实际损失，基金管理人应对此承担责任。若基金托管人计算的净值数据正确，则基金托管人对该损失不承担责任；若基金托管人计算的净值数据也不正确，则基金托管人也应承担部分未正确履行复核义务的责任。如果上述错误造成了基金财产或基金份额持有人的不当得利，且基金管理人及基金托管人已各自承担了赔偿责任，则基金管理人应负责向不当得利之主体主张返还不当得利。如果返还金额不足以弥补基金管理人承担的赔偿金额，则双方按照各自赔偿金额的比例对返还金额进行分配。

（8）由于证券交易所及其登记结算公司及其他中介机构发送的数据错误，或由于其他不可抗力原因，基金管理人和基金托管人虽然已经采取必要、适当、合理的措施进行检查，但是未能发现该错误的，由此造成的基金财产估值错误，基金管理人和基金托管人可以免除赔偿责任。但基金管理人和基金托管人应当积极采取必要的措施消除由此造成的影响。

（9）如果基金托管人的复核结果与基金管理人的计算结果存在差异，且双方经协商未能达成一致，基金管理人可以按照其对基金份额净值的计算结果对外予以公布，基金托管人可以将相关情况报中国证监会备案。

### 3、基金会计核算

#### （1）基金账册的建立

基金管理人和基金托管人在《基金合同》生效后，应按照双方约定的同一记账方法和会计处理原则，分别独立地设置、登记和保管基金的全套

账册，对双方各自的账册定期进行核对，互相监督，以保证基金财产的安全。若双方对会计处理方法存在分歧，应以基金管理人的处理方法为准。

### （2）会计数据和财务指标的核对

基金管理人和基金托管人应定期就会计数据和财务指标进行核对。如发现存在不符，双方应及时查明原因并纠正。

### （3）基金财务报表和定期报告的编制和复核

基金财务报表由基金管理人编制，基金托管人复核。月度报表的编制，应于每月终了后 5 个工作日内完成；招募说明书在《基金合同》生效后每六个月更新并公告一次，于该等期间届满后 45 日内公告。季度报告应在每个季度结束之日起 10 个工作日内，由基金管理人将编制完毕的报告送交基金托管人复核，并于每个季度结束之日起 15 个工作日内予以公告；半年度报告在会计年度半年终了后 40 日内，由基金管理人将编制完毕的报告送交基金托管人复核，并于会计年度半年终了后 60 日内予以公告；年度报告在会计年度结束后 60 日内，基金管理人将编制完毕的报告送交基金托管人复核，并于会计年度终了后 90 日内予以公告。基金合同生效不足两个月的，基金管理人可以不编制当期季度报告，半年度报告或者年度报告。

基金管理人在月度报表完成当日，将报表盖章后提供给基金托管人复核；基金托管人在收到后应立即进行复核，并将复核结果书面通知基金管理人。基金管理人机构在季度报告完成当日，将有关报告提供给基金托管人复核，基金托管人应在收到后 5 个工作日内完成复核，并将复核结果书面通知基金管理人。基金管理人在半年度报告完成当日，将有关报告提供给基金托管人复核，基金托管人应在收到后 15 日内完成复核，并将复核结果书面通知基金管理人。基金管理人在年度报告完成当日，将有关报告提供基金托管人复核，基金托管人应在收到后 25 日内完成复核，并将复核结果书面通知基金管理人。基金管理人和基金托管人之间的上述文件往来均以传真的方式或双方商定的其他方式进行。

基金托管人在复核过程中，发现双方的报表存在不符时，基金管理人和基金托管人应共同查明原因，进行调整，调整以双方认可的账务处理方式为准；若双方无法达成一致以基金管理人的账务处理为准。核对无误后，基金托管人在基金管理人提供的月度报告上加盖业务章，在季报、半年报

和年报上加盖托管业务部门公章或者出具加盖托管业务部门公章的复核意见书，双方各自留存一份。如果基金管理人与基金托管人不能于应当发布公告之日之前就相关报表达成一致，基金管理人有权按照其编制的报表对外发布公告，基金托管人有权就相关情况报证监会备案。

## （六）基金份额持有人名册的保管

### 1、基金份额持有人名册的内容

基金份额持有人名册的内容包括但不限于基金份额持有人的名称和持有的基金份额。

基金份额持有人名册包括以下几类：

- （1）基金募集期结束时的基金份额持有人名册；
- （2）基金权益登记日的基金份额持有人名册；
- （3）基金份额持有人大会登记日的基金份额持有人名册；
- （4）每半年度最后一个交易日的基金份额持有人名册。

### 2、基金份额持有人名册的提供

对于每半年度最后一个交易日的基金份额持有人名册，基金管理人应在每半年度结束后 5 个工作日内定期向基金托管人提供。对于基金募集期结束时的基金份额持有人名册、基金权益登记日的基金份额持有人名册以及基金份额持有人大会登记日的基金份额持有人名册，基金管理人应在相关的名册生成后 5 个工作日内向基金托管人提供。

### 3、基金份额持有人名册的保管

基金托管人应妥善保管基金份额持有人名册。如基金托管人无法妥善保存持有人名册，基金管理人应及时向中国证监会报告，并代为履行保管基金份额持有人名册的职责。基金托管人应对基金管理人由此产生的保管费给予补偿。

基金托管人对基金份额持有人名册负有保密义务。除法律法规、基金合同和本协议另有规定外，基金托管人不得将基金份额持有人名册及其中的任何信息以任何方式向任何第三方披露，基金托管人应将基金份额持有人名册及其中的信息限制在为履行基金合同和本协议之目的而需要了解该等信息的人员范围之内。

## （七）托管协议的修改、终止与基金财产的清算

### 1、托管协议的修改程序

本协议经双方当事人经协商一致，可以书面形式对协议进行修改。修改后的新协议，其内容不得与基金合同的规定有任何冲突。基金托管协议的变更报中国证监会核准后生效。

### 2、基金托管协议终止出现的情形

发生以下情况，本托管协议终止：

- （1）《基金合同》终止；
- （2）本基金更换基金托管人；
- （3）本基金更换基金管理人；
- （4）发生《基金法》、《运作办法》或其他法律法规规定的终止事项。

### 3、基金财产的清算

基金管理人和基金托管人应按照《基金合同》及有关法律法规的规定对本基金的财产进行清算。

## （八）争议解决方式

因本协议产生或与之相关的争议，双方当事人应通过协商解决，但若自一方书面提出协商解决争议之日起 60 日内争议未能以协商方式解决的，则任何一方有权将争议提交位于北京的中国国际经济贸易仲裁委员会，根据提交仲裁时该会现时有效的仲裁规则进行仲裁。仲裁裁决是终局的，对当事人均有约束力。

争议处理期间，双方当事人应各自继续履行基金合同和本托管协议规定的义务，维护基金份额持有人的合法权益。

本协议适用中华人民共和国法律并从其解释。

本页无正文，为《建信全球资源混合型证券投资基金招募说明书》签章页。

建信基金管理有限责任公司

二〇一六年八月十六日