

公司代码：600490

公司简称：鹏欣资源

## 鹏欣环球资源股份有限公司 2016年半年度报告摘要

### 一、重要提示

1.1 本半年度报告摘要来自半年度报告全文，投资者欲了解详细内容，应当仔细阅读同时刊载于上海证券交易所网站等中国证监会指定网站上的半年度报告全文。

#### 1.2 公司简介

公司股票简况				
股票种类	股票上市交易所	股票简称	股票代码	变更前股票简称
A股	上海证券交易所	鹏欣资源	600490	中科合臣

联系人和联系方式	董事会秘书	证券事务代表
姓名	宋乐	章瑾
电话	021-61677666转7397	021-61677666转7397
传真	021-62429110	021-62429110
电子信箱	songle@pengxinzy.com.cn	zhangjin@pengxinzy.com.cn

### 二、主要财务数据和股东情况

#### 2.1 公司主要财务数据

单位：元 币种：人民币

	本报告期末	上年度末	本报告期末比上年度末增减(%)
总资产	4,851,306,736.71	4,518,642,407.62	7.36
归属于上市公司股东的净资产	1,808,365,946.16	1,750,809,484.67	3.29
	本报告期 (1-6月)	上年同期	本报告期比上年同期增减(%)
经营活动产生的现金流量净额	117,176,994.85	390,993,203.35	-70.03
营业收入	1,349,284,065.72	844,815,896.83	59.71
归属于上市公司股东的净利润	18,911,817.06	44,778,759.71	-57.77
归属于上市公司股东的扣除非经常性损益的净利润	2,616,944.62	43,177,205.51	-93.94
加权平均净资产收益率(%)	0.9676	2.6887	减少1.7211个百分点
基本每股收益(元/股)	0.0115	0.0303	-62.05
稀释每股收益(元/股)	0.0115	0.0303	-62.05

## 2.2 前十名股东持股情况表

单位：股

截止报告期末股东总数（户）		131,707				
截止报告期末表决权恢复的优先股股东总数（户）		0				
前 10 名股东持股情况						
股东名称	股东性质	持股比例 (%)	持股数量	持有有限售条件的股份数量	质押或冻结的股份数量	
上海鹏欣（集团）有限公司	境内非国有法人	15.09	223,125,000	0	质押	223,125,000
张华伟	境内自然人	5.09	75,245,000	0	未知	
谈意道	境内自然人	5.07	75,000,000	0	质押	56,000,000
上海中科合臣化学有限责任公司	境内非国有法人	3.04	45,000,000	0	无	0
上海安企管理软件有限公司	境内非国有法人	1.08	15,927,500	0	未知	
陈晓军	未知	0.47	7,000,000	0	未知	
中国证券金融股份有限公司	未知	0.35	5,244,000	0	未知	
魏振义	未知	0.35	5,123,788	0	未知	
中国建设银行－上证180 交易型开放式指数证券投资基金	未知	0.28	4,104,435	0	未知	
李振华	未知	0.26	3,903,100	0	未知	
上述股东关联关系或一致行动的说明		公司第一大股东上海鹏欣（集团）有限公司和公司第四大股东上海中科合臣化学有限责任公司是一致行动人，上海安企管理软件有限公司、张华伟系公司 2012 年非公开发行的特定投资者。公司未知除上述以外的其他股东是否存在关联关系或是否属于一致行动人。				

## 2.3 控股股东或实际控制人变更情况

适用 不适用

## 三、管理层讨论与分析

报告期内，受全球经济结构性调整、地缘政治格局变化、投资者紧张情绪、重要矿产品需求前景不明朗等因素的影响，有色金属行业表现欠佳。2016 年一季度，LME 铜价从 2015 年同期最高 6300 美元/吨一度跌至 4300 美元/吨低点；进入二季度，铜价虽有所反弹，但总体仍延续了过去三年以来的疲软态势。

面对有色金属行业总体处于收缩调整阶段带来的巨大压力，公司坚定不移地围绕既定的战略转型升级目标砥砺前行，在继续深化对矿业领域精耕细作的同时，积极开拓新的业务领域，寻求创新经营模式和新的业务增长点，主要取得了以下经营业绩：

### 1、矿业生产稳中有升

报告期内，刚果（金）希图鲁矿业股份有限公司(SMCO)通过进行技术改进、保证入选矿石品位、加强设备维护保养和保障正常供电等多项措施，阴极铜产量显著提升，平均产量约 2900 吨/月，同比去年提高约 10%。

### 2、多项措施降本增效

报告期内，公司通过深化落实全面预算管理，从刚果（金）希图鲁矿业股份有限公司(SMCO)生产用硫酸全部自给、余热回收发电、加强供应商管理等方面多渠道、全方位降低生产成本，实现阴极铜生产完全成本同比大幅下降 10%。此外，严格控制总部管理费用开支，总体成本节约效果突出。

### 3、积极推进并购重组

2015 年，公司推出重大资产重组方案，拟将刚果（金）希图鲁矿业股份有限公司(SMCO)优质铜矿资源及采选经营性资产整体纳入上市公司。2016 年 4 月 1 日中国证监会受理了公司提交的《鹏欣环球资源股份有限公司发行股份购买资产核准》行政许可申请。因公司于 2016 年 4 月 18 日收到中国证券监督管理委员会上海证监局的《调查通知书》，公司决定暂行中止本次重大资产重组方案。公司于 2016 年 7 月 25 日收到中国证券监督管理委员会上海稽查局下发的《调查终结告知书》，决定对本公司不予行政处罚。公司于 2016 年 8 月 9 日收到《中国证监会行政许可申请恢复审查通知书》，中国证监会决定恢复对本公司发行股份购买资产行政许可申请的审查。

### 4、新业务已初具规模

公司近年来确立了以创新为灵魂，以“产业+金融”为动力，以整合能力为核心优势的产业投资平台的发展模式。在稳定矿业生产的同时，不断加快在贸易及金融投资业务领域的部署；报告期内，公司积极推进参与龙生股份非公开发行股票认购相关准备事宜；上半年公司向上海靖慧投资管理有限公司转让所持有的参股子公司爱默金山全部 44.55%股权，增加投资收益 2,169 万元人民币；公司年初投资 4000 万元人民币增资上海通善互联网金融信息服务有限公司，目前投资标的估值提升，已完成第三轮融资。

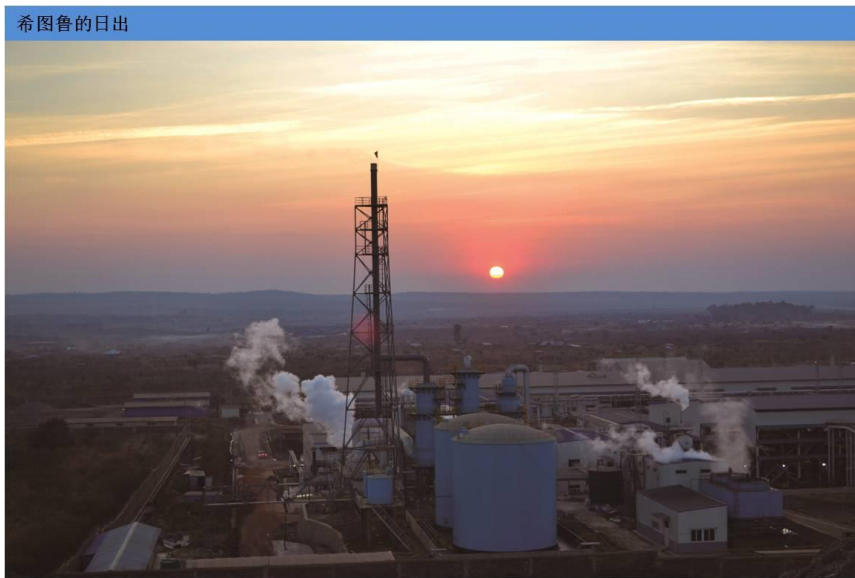
### 5、构建战略合作平台

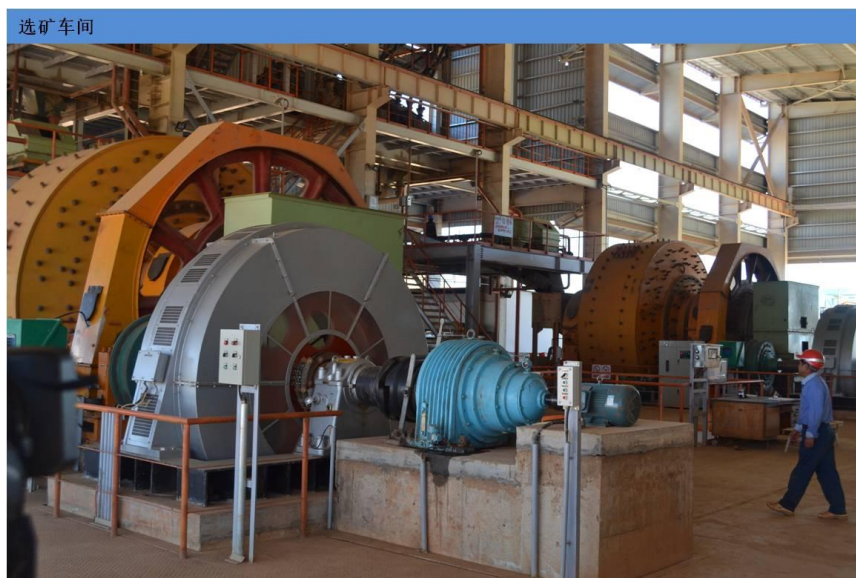
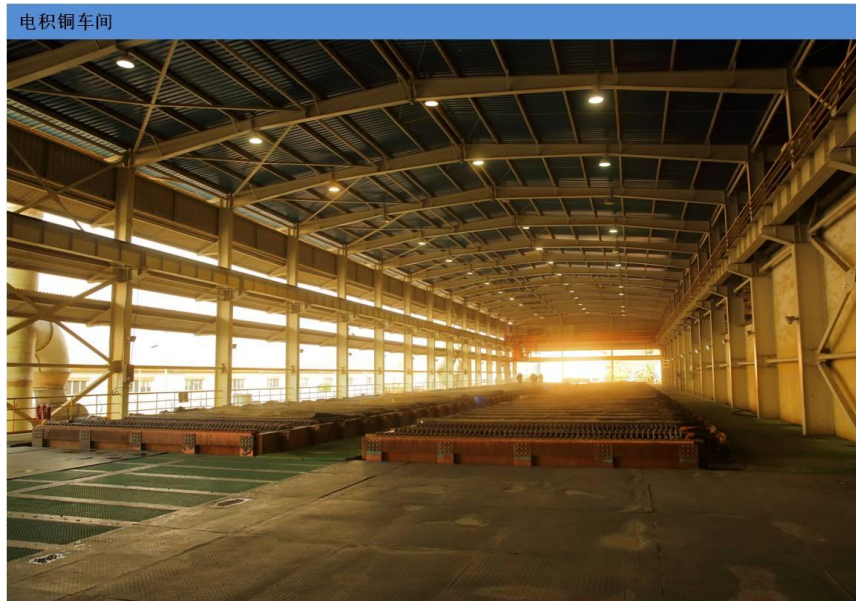
公司与未名金石投资管理（北京）有限公司共同设立华岳鲲鹏（深圳）资产管理有限公司，与中色地科矿产勘查股份有限公司及美国杰拉德集团公司（Gerald Holdings LLC）签署战略合作协议，利用各方资源优势互补，全面加快矿业、贸易及金融投资业务领域的发展进程。

### 6、深化“强组织、强后台”管理

科学高效的组织管理体系是业务发展的有力保障，公司为了适应战略转型升级的新要求，全面开展了以职责清晰、流程高效为目标的组织结构优化及流程梳理工作。同时，围绕完成经营预算目标，大力推进落实以规范治理、绩效考核、财务管理和风控管理为主的管理体系优化工作。

以下为刚果（金）希图鲁矿业股份有限公司生产现场近期的图片：





### 3.1 主营业务分析

#### 3.1.1 财务报表相关科目变动分析表

单位:元 币种:人民币

科目	本期数	上年同期数	变动比例 (%)
营业收入	1,349,284,065.72	844,815,896.83	59.71
营业成本	1,201,661,257.33	656,832,034.18	82.95
销售费用	26,836,825.68	32,761,273.32	-18.08
管理费用	74,360,441.39	56,075,063.08	32.61
财务费用	19,257,235.52	-8,633,951.45	323.04
经营活动产生的现金流量净额	117,176,994.85	390,993,203.35	-70.03
投资活动产生的现金流量净额	-137,121,244.26	-48,040,025.33	-185.43
筹资活动产生的现金流量净额	-321,901,352.03	-29,253,686.24	-1,000.38

营业收入变动原因说明:系本期贸易类业务较上年同期有所增加所致

营业成本变动原因说明:系本期营业收入增加,成本相应增加所致

销售费用变动原因说明:系销售过程中的运输费用下降所致。

管理费用变动原因说明:系本期管理人员增加、矿权摊销、咨询费增加所致。

财务费用变动原因说明:系本期在建工程转固,利息停止资本化所致。

经营活动产生的现金流量净额变动原因说明:系本期存货增加导致购买性支出上升所致。

投资活动产生的现金流量净额变动原因说明:系本期新增期货套保业务所致。

筹资活动产生的现金流量净额变动原因说明:系贷款保证金增加所致。

### 3.1.2 其他

#### (1) 公司利润构成或利润来源发生重大变动的详细说明

报告期公司利润构成中,包含了处置爱默金山所得收益 2,169 万元。

#### (2) 公司前期各类融资、重大资产重组事项实施进度分析说明

公司于 2016 年 2 月 4 日召开了第五届董事会第二十八次会议,审议通过《发行股份购买资产并募集配套资金暨关联交易报告书(草案)》及其摘要、修改《募集资金管理制度》、《公司未来三年(2016-2018 年)分红回报规划》等议案。公司于 2016 年 3 月 1 日召开了第五届董事会第二十九次会议,审议通过了《关于调整公司重大资产重组发行价格调整之触发条件的议案》,对原交易方案进行修正,将原方案中“发行股份购买资产”之“发行价格调整方案”之“触发条件”进行修改。并经公司 2016 年 3 月 28 日召开的 2016 年第二次临时股东大会审议通过。

因公司于 2016 年 4 月 18 日收到中国证券监督管理委员会上海证监局的《调查通知书》,公司决定暂行中止本次重大资产重组方案。公司于 2016 年 7 月 25 日收到中国证券监督管理委员会上海稽查局下发的《调查终结告知书》,决定对本公司不予行政处罚。公司于 2016 年 8 月 9 日收到《中国证监会行政许可申请恢复审查通知书》,中国证监会决定恢复对本公司发行股份购买资产行政许可申请的审查。

#### (3) 经营计划进展说明

报告期内,公司实现营业收入 1,349,284,065.72 元,同比上升 59.71%;完成阴极铜产量 17,387.32 吨,同比上升 10.09%;阴极铜销量 16,123.86 吨,同比上升 2.78%;实现归属于母公司所有者的净利润 18,911,817.06 元,同比下降 57.77%;经营活动产生的现金流量净额 117,176,994.85 元,同比降下 70.03%;截至 2016 年 6 月 30 日,公司总资产为 4,851,306,736.71 元,较年初增长 7.36%(年初:4,518,642,407.62 元);归属母公司股东净资产为 1,808,365,946.16 元,较年初增长 3.29%(年初:1,750,809,484.67 元)。

### 3.2 行业、产品或地区经营情况分析

#### 3.2.1 主营业务分行业、分产品情况

单位:元 币种:人民币

主营业务分行业情况						
分行业	营业收入	营业成本	毛利率 (%)	营业收入比上年增减 (%)	营业成本比上年增减 (%)	毛利率比上年增减 (%)
工业	514,326,791.44	364,020,292.64	41.29	-10.55	-8.73	减少 0.48 个百分点
矿产品贸易	834,891,318.88	837,593,484.70	-0.32	291.04	215.44	增加 24.05 个百分点
主营业务分产品情况						
分产品	营业收入	营业成本	毛利率 (%)	营业收入比上年增减 (%)	营业成本比上年增减 (%)	毛利率比上年增减 (%)
自产阴极铜	514,326,791.44	364,067,772.64	41.29	-10.55	-8.73	减少 0.48 个百分点

阴极铜贸易	834,891,318.88	837,593,484.70	-0.32	291.04	215.44	增加 24.05 个百分点
-------	----------------	----------------	-------	--------	--------	---------------

#### 主营业务分行业和分产品情况的说明

由于 2016 年铜价每吨比上年下降约 5200 元，从上半年销售 1.6 万吨铜来看，同等销售量的铜收入下降，但由于铜金属产量较去年同期上升，且部分原料由外购改为自产（去年同期基本外购），致使单位成本有所下降，因此，实际净利润较同行业下降略低。

自 2015 年来铜金属价格大幅下滑，公司密切关注铜金属价格波动情况，但因价格波动因素，致使毛利较上年下降。

#### 3.2.2 主营业务分地区情况

单位：元 币种：人民币

地区	营业收入	营业收入比上年增减 (%)
内销	755,740,776.56	181.75
外销	593,477,333.76	2.94

#### 主营业务分地区情况的说明

报告期阴极铜贸易销售收入较去年有大幅上升。

#### 3.3 核心竞争力分析

报告期内，公司已经初步搭建起矿业、贸易、金融和新材料四大业务体系板块，稳健地践行着“产业+金融”、“投资+并购”的新业务模式，并积极往国际化、多元化、规模化方向发展。面对国际铜价震荡走低的不利局面，公司在保持和强化原有核心竞争力的同时，不断加强抗风险能力。

##### （1）规范化生产管理能力

报告期内，刚果（金）希图鲁矿业股份有限公司（SMCO）通过科学制定和实施生产计划、保障电力供应、强化设备日常维修保养、加大员工职业技能培训等措施，在安全生产达标前提下，实现阴极铜产量显著提升。

##### （2）降本增效成果显著

面对国际铜价与去年同期相比的较大降幅，公司通过精细化预算管理、生产用硫酸完全自产、合理配矿、强化供应商管理、严控物流成本等多项措施，实现生产成本显著下降，在一定程度上缓解了产品价格下降带来的影响。

##### （3）人才储备进一步充实

报告期内，公司重点充实了贸易、金融及风控等团队，建立起一支具备国际化视野、执行力强、作风过硬的人才队伍。

#### 3.4 投资状况分析

##### 3.4.1 对外股权投资总体分析

本报告期内公司对外股权投资主要有以下事项：

##### （1）认购龙生非公开发行股票

2015 年 3 月 25 日，公司召开第五届董事会第十次会议，审议通过《关于达孜县鹏欣环球资源投资有限公司认购浙江龙生汽车部件股份有限公司非公开发行股票并签署的议案》，由公司全资子公司达孜县鹏欣环球资源投资有限公司实施认购龙生股份非公开发行股票 139,860,139 股，认购价格为 7.15 元/股，认购金额为人民币 10 亿元。2015 年 3 月 31 日，公司召开了第五届董事会第十一次会议，会议审议通过重新签署《关于达孜县鹏欣环球资源投资有限公司认购浙江龙生汽车部件股份有限公司非公开发行股票并签署〈浙江龙生汽车部件股份有限公司与达孜县鹏欣环球资源投资有限公司之非公开发行股份认购协议〉的议案》，公司将在不影响龙生股份非公开发行股票同时避免本次投资构成重大资产重组的情况下，对参与认购龙生股份非公开发行股票的方案进



行了调整，将认购金额从 10 亿元调减至人民币 7.5 亿元，本次交易不构成重大资产重组。2015 年 4 月 17 日，公司召开了 2015 年第一次临时股东大会，会议审议通过《关于达孜县鹏欣环球资源投资有限公司认购浙江龙生汽车部件股份有限公司非公开发行股票并签署的议案》。2016 年 4 月 15 日，龙生股份公告了《关于非公开发行股票申请获得中国证监会发行审核委员会审通过的公告》。2016 年 7 月 14 日，龙生股份公告了《浙江龙生汽车部件股份有限公司关于实施 2015 年度利润分配方案后调整非公开发行股票发行底价和发行数量的公告》，由于龙生股份实施 2015 年度利润分配方案，龙生股份本次非公开发行股票的发行底价由 7.15 元/股调整为 7.13 元/股，非公开发行股票发行数量上限由不超过 1,006,993,000 股调整为不超过 1,009,817,666 股，本公司全资子公司达孜县鹏欣环球资源投资有限公司本次认购股份数调整为 105,189,340 股，认购金额为人民币 7.5 亿元。

#### (2) 投资上海通善互联网金融信息服务有限公司

公司于 2016 年 1 月 14 日召开了第五届董事会第二十四次会议，审议通过《关于公司对外投资的议案》。为进一步提升公司综合竞争力，延长公司的产业链，寻求新的利润增长点，公司以货币出资形式对上海通善互联网金融信息服务有限公司进行增资，投资金额为人民币 4000 万元。占投资标的 20% 股权。具体内容参见 2016 年 1 月 16 日刊登于上海证券交易所网站 (www.sse.com.cn) 及《中国证券报》、《上海证券报》的《对外投资公告》(公告编号：临 2016-009)。2016 年 6 月上海通善完成第三轮融资，估值达到人民币 3 亿元，本轮融资完成后本公司持有上海通善 19% 的股权。

#### (3) 设立华岳鲲鹏（深圳）资产管理有限公司

公司于 2016 年 1 月 22 日召开了第五届董事会第二十五次会议，审议通过了《关于公司对外投资的议案》。为加快自身产业升级和资产优化，实现公司可持续发展，公司与未名金石投资管理（北京）有限公司合作设立华岳鲲鹏（深圳）资产管理有限公司，投资金额为人民币 1980 万元，占注册资本的 33%。具体内容参见 2016 年 1 月 25 日刊登于上海证券交易所网站(www.sse.com.cn) 及《中国证券报》、《上海证券报》的《对外投资公告》(公告编号：临 2016-014)。华岳鲲鹏（深圳）资产管理有限公司已于 2016 年 3 月工商注册完毕。

#### (4) 与美国杰拉德集团公司签署战略合作框架协议及投资协议

公司于 2016 年 1 月 28 日召开了第五届董事会第二十六次会议，审议通过《关于公司与美国杰拉德集团公司签署战略合作框架协议的议案》。公司拟对杰拉德集团公司增资入股，以进一步扩大公司资源产业、贸易产业、新材料产业、金融产业的发展。具体内容参见 2016 年 1 月 30 日刊登于上海证券交易所网站 (www.sse.com.cn) 及《中国证券报》、《上海证券报》的《关于与美国杰拉德集团公司签署战略合作框架协议的公告》(公告编号：临 2016-019)。公司于 2016 年 3 月 21 日与 Metals Trading Corp. 签署了股权投资协议，公司拟通过附属基金向 Metals Trading Corp. 的子公司 Gerald Holdings LLC 进行增资，本次增资额为 2000 万美金。本次投资事项已经本公司于 2016 年 3 月 21 日召开的五届三十一次董事会审议通过。具体内容参见 2016 年 3 月 23 日刊登于上海证券交易所网站 (www.sse.com.cn) 及《中国证券报》、《上海证券报》的《关于与美国杰拉德集团公司合作框架协议的进展公告的补充公告》(公告编号：临 2016-047)。

#### (5) 重大资产重组事项

公司于 2016 年 2 月 4 日召开了第五届董事会第二十八次会议，审议通过《发行股份购买资产并募集配套资金暨关联交易报告书（草案）及其摘要》、修改《募集资金管理制度》、《公司未来三年（2016-2018 年）分红回报规划》等议案。公司于 2016 年 3 月 1 日召开了第五届董事会第二十九次会议，审议通过了《关于调整公司重大资产重组发行价格调整之触发条件的议案》，对原交易方案进行修正，将原方案中“发行股份购买资产”之“发行价格调整方案”之“触发条件”进行修改。并经公司 2016 年 3 月 28 日召开的 2016 年第二次临时股东大会审议通过。

因公司于 2016 年 4 月 18 日收到中国证券监督管理委员会上海证监局的《调查通知书》，公司



决定暂行中止本次重大资产重组方案。公司于2016年7月25日收到中国证券监督管理委员会上海稽查局下发的《调查终结告知书》，决定对本公司不予行政处罚。公司于2016年8月9日收到《中国证监会行政许可申请恢复审查通知书》，中国证监会决定恢复对本公司发行股份购买资产行政许可申请的审查。具体内容参见公司刊登于上海证券交易所网站（www.sse.com.cn）及《中国证券报》、《上海证券报》的相关公告。

#### （6）控股子公司投资设立产业投资基金暨关联交易

公司于2016年3月21日第五届董事会第三十一次会议，于2016年5月13日召开2015年年度股东大会，审议通过《关于控股子公司投资设立产业投资基金暨关联交易的议案》。为加快公司发展步伐，持续提升盈利能力，推动上市公司转型升级，公司控股子公司鹏欣国际拟与华岳鲲鹏或其子公司共同出资设立产业投资基金（有限合伙），产业投资基金规模为2000万美元，其中：鹏欣国际作为有限合伙人（LP），出资额为1980万美元，占产业投资基金的99%，华岳鲲鹏或其子公司作为普通合伙人（GP），出资额为20万美元，占产业投资基金的1%。公司于2016年8月12日召开了第五届董事会第三十七次会议，审议通过了《关于变更投资主体投资设立产业投资基金暨关联交易的议案》，拟将前述产业投资基金的投资主体由鹏欣国际更换为鹏欣资源投资有限公司，并将产业投资基金的投资规模从2000万美元增加至2200万美元，其中：鹏欣投资作为有限合伙人（LP），出资额为2178万美元，占产业投资基金的99%，华岳鲲鹏或其子公司作为普通合伙人（GP），出资额为22万美元，占产业投资基金的1%。该产业投资基金的投资方向主要是投资与并购与有色金属采选及贸易相关的产业。具体内容参见以下相关公告：2016年3月22日刊登于上海证券交易所网站（www.sse.com.cn）及《中国证券报》、《上海证券报》的《关于控股子公司投资设立产业投资基金暨关联交易的公告》（公告编号：临2016-045）；2016年5月14日刊登于上海证券交易所网站（www.sse.com.cn）及《中国证券报》、《上海证券报》的《2015年年度股东大会决议公告》（公告编号：2016-067）；2016年8月13日刊登于上海证券交易所网站（www.sse.com.cn）及《中国证券报》、《上海证券报》的《关于变更投资主体投资设立产业投资基金暨关联交易的公告》（公告编号：2016-081）。

#### （7）增加公司全资子公司达孜县鹏欣环球资源投资有限公司注册资本

公司于2016年6月8日召开第五届董事会第三十五次会议，审议通过了《关于增加公司全资子公司达孜县鹏欣环球资源投资有限公司注册资本的议案》。为满足公司子公司的业务发展需要，公司拟对全资子公司达孜鹏欣公司增加股权投资2,700万元人民币，增资后达孜鹏欣公司注册资本变更为3,000万元人民币，仍为公司的全资子公司。具体内容参见2016年6月9日刊登于上海证券交易所网站（www.sse.com.cn）及《中国证券报》、《上海证券报》的《关于增加公司全资子公司达孜县鹏欣环球资源投资有限公司注册资本的公告》（公告编号：临2016-069）。

#### （8）设立上海鹏欣资源国际贸易有限公司

公司于2016年7月6日召开了第五届董事会第三十六次会议，会议审议通过了《关于投资设立全资子公司的议案》。为进一步实现公司的贸易发展战略规划及经营目标，公司拟以自有资金投资设立上海鹏欣资源国际贸易有限公司（以工商核准名称为准），注册资本为人民币10,000万元，占注册资本的100%。具体内容参见2016年7月7日刊登于上海证券交易所网站（www.sse.com.cn）及《中国证券报》、《上海证券报》的《关于投资设立全资子公司的公告》（公告编号：临2016-072）。

#### 3.4.1.1 证券投资情况

适用 不适用

#### 3.4.1.2 持有其他上市公司股权情况

适用 不适用

#### 3.4.1.2 持有金融企业股权情况

适用 不适用

#### 3.4.2 非金融类公司委托理财及衍生品投资的情况

3.4.2.1 委托理财情况

适用 不适用

3.4.2.2 委托贷款情况

适用 不适用

3.4.2.3 其他投资理财及衍生品投资情况

适用 不适用

投资类型	资金来源	签约方	投资份额	投资期限	产品类型	预计收益	投资盈亏	是否涉诉
现金管理	自有资金	上海国际信托有限公司	40,028,848.44 元	T+1	现金池管理类 产品	134,903.74 元	142,528.52 元	否

其他投资理财及衍生品投资情况的说明

截止 2016 年 6 月 30 日，上述现金管理理财余额为 40,028,848.44 元，报告期内取得的理财产品收益为 142,528.52 元。

3.4.3 募集资金使用情况

3.4.3.1 募集资金总体使用情况

适用 不适用

3.4.3.2 募集资金承诺项目情况

适用 不适用

3.4.3.3 募集资金变更项目情况

适用 不适用

3.4.3.4 其他

3.4.4 主要子公司、参股公司分析

单位：元 币种：人民币

	公司类型	主要业务	注册资本	总资产	净资产	营业收入	营业利润	净利润
希图鲁矿业股份有限公司	子公司	从事铜及其他各类金属及其他各类金属组合或非组合矿物质勘探、开发和开采作业	20,073,600.00	3,505,053,722.12	161,266,312.22	460,563,427.78	-56,386,945.07	-60,847,341.94
鹏欣国际集团有限公司	子公司	境外投资、国际贸易及拓展海外投融资渠道	163,235,800.00	4,016,539,482.13	3,682,596,151.40	688,278,380.40	69,654,177.48	126,102,578.30
上海鹏欣矿业投资有限公司	子公司	实业投资、经济信息咨询、矿产品勘探、货物及技术出口业务、矿产品、金属材料、金属制品销售	1,433,673,469.00	2,952,579,899.96	2,326,494,171.39	0	-4,201,542.60	-4,201,542.60

说明：以上子公司、参股公司报表均为单体报表。

#### 四、涉及财务报告的相关事项

4.1 与上年度财务报告相比，会计政策、会计估计发生变化的，公司应当说明情况、原因及其影响。

无

4.2 报告期内发生重大会计差错更正需追溯重述的，公司应当说明情况、更正金额、原因及其影响。

公司按照《企业会计准则第 28 号—会计政策、会计估计变更和差错更正》、中国证券监督管理委员会关于《公开发行证券的公司信息披露编报规则第 19 号—财务信息的更正及相关披露》等有关规定的要求编制了前期会计差错更正事项的专项说明。本公司对跨期结算、存款保证金利息、成本计算等事项进行了专项检查，发现本公司部分收入成本结算结果调整被计入在期后、部分利息收入未能及时入账以及部分成本核算不够准确，部分科目列示不够准确，造成本公司销售收入及成本结转、利息收入存在会计差错。

针对上述的部分会计差错，本公司已于 2016 年 1 月 14 日的《鹏欣环球资源股份有限公司—关于中国证监会上海监管局对公司采取责令改正措施决定的整改报告》中进行了整改说明，在上述整改的基础上，公司决定对前期会计差错事项进行更正公告。同时，本公司在对前期差错事项评估后认为 2014 年以前的影响金额较小，故决定将更正统一调整在 2014 年，不再往前追溯，因此与上述整改报告不一致的情况，以本次调整为准。

公司于 2016 年 4 月 21 日召开第五届董事会第三十三次会议、第五届监事会第十九次会议，审议并表决通过了《关于公司前期会计差错更正的议案》，独立董事对此发表了独立意见。

##### 1、重大会计差错的原因

2015 年 6 月，本公司对跨期结算、存款保证金利息、成本计算等事项进行了专项检查，发现本公司部分子公司因财务人员运用企业会计准则的规定有误，导致重大收入成本结算结果调整被计入在期后、部分利息收入未能及时入账以及部分成本核算不够准确，部分科目列示不够准确，造成本公司销售收入及成本结转、利息收入存在会计差错，经公司董事会审议通过后，本公司对该会计差错事项进行更正，虽然部分涉及更正的事项为连续事项，但公司评估后认为 2014 年以前的影响金额均较小，故决定将更正统一调整在 2014 年，不再往前追溯；本次重大会计差错的原因是：

(1) 本公司的非洲子公司加工的阴极铜对外销售给客户时，采用的结算方式为交货当月先行开票，按预开票价格先行收款，并在期后最终结算调整调入结算报告出具时的会计期间。这种做账方式使得一些结算延迟的运保费和点价差异出现了一些跨期现象，而公司之前认为这种结算影响是滚动的，所以并未引起足够的重视，2014 年最后 2 个月铜价急剧下滑，致使公司出现较大的资产负债表日期后调整事项；

(2) 由于本公司的子公司未能从银行获取大额长期定期存款和保证金的结息证明，致使部分利息收入一直未能及时准确确认；

(3) 经过对过去几年的开采经验总结发现，低品位矿和高钙矿这两种矿石比起其他正常矿石，其内在的金属含量一般为普通矿石的五分之一和二分之一左右，同时，公司经过查看历史资料和重新评估现有储量，确实证明低品位矿并不在公司无形资产采矿权探明的有效储量之中，故公司认为之前将低品位矿矿石作为一般矿石进行成本核算的方式与实际生产情况不符，应予以修正。

##### 2、重大会计差错的影响

(1) 对合并资产负债表的主要项目的的影响如下：

单位：元 币种：人民币

项 目	调整前金额	调整金额	调整后金额
-----	-------	------	-------

货币资金	966,691,479.88	10,486,719.08	977,178,198.96
应收账款	120,422,450.30	-35,946,077.01	84,476,373.29
应收利息		5,606,763.44	5,606,763.44
存货	298,591,343.61	-29,328,854.61	269,262,489.00
无形资产	129,447,698.31	12,377,487.87	141,825,186.18
应交税费	47,924,225.25	-5,085,410.06	42,838,815.19
未分配利润	3,960,482.12	-13,181,810.86	-9,221,328.74
其他综合收益	-22,387,304.66	-1,097,115.41	-23,484,420.07
归属于母公司所有者权益合计	1,643,062,541.09	-14,278,926.27	1,628,783,614.82
少数股东权益	1,642,054,111.34	-17,439,624.90	1,624,614,486.44

(2) 对合并利润表的主要项目的影响如下:

单位: 元 币种: 人民币

项 目	调整前金额	调整金额	调整后金额
营业收入	2,184,367,268.68	-28,732,818.83	2,155,634,449.85
营业成本	1,703,213,388.05	22,011,863.57	1,725,225,251.62
财务费用	12,959,112.64	-16,093,482.51	-3,134,369.87
所得税费用	15,746,473.76	-5,108,904.03	10,637,569.73
净利润	214,978,665.80	-29,542,295.86	185,436,369.94
归属于母公司所有者的净利润	75,312,078.24	-13,181,810.86	62,130,267.38
少数股东损益	139,666,587.56	-16,360,485.00	123,306,102.56

本次会计差错更正调减公司 2014 年的净利润 29,542,295.86 元,其中归属于母公司所有者的净利润 13,181,810.86 元。

4.3 与上年度财务报告相比,对财务报表合并范围发生变化的,公司应当作出具体说明。

截至报告期末,纳入合并财务报表范围的子公司共计 8 家,详见本附注九(一)。本报告期合并财务报表范围变化情况详见本附注九(一)。

4.4 半年度财务报告已经审计,并被出具非标准审计报告的,董事会、监事会应当对涉及事项作出说明。

公司名称	鹏欣环球资源股份有限公司
董事长	王 冰
日期	2016 年 8 月 18 日