

证券代码：002048

证券简称：宁波华翔

公告编号：2016-065

# 宁波华翔电子股份有限公司 2016 年半年度报告摘要

## 1、重要提示

本半年度报告摘要来自半年度报告全文，投资者欲了解详细内容，应当仔细阅读同时刊载于巨潮资讯网或深圳证券交易所网站等中国证监会指定网站上的半年度报告全文。

公司简介

股票简称	宁波华翔	股票代码	002048
股票上市交易所	深圳证券交易所		
联系人和联系方式	董事会秘书	证券事务代表	
姓名	韩铭扬		
电话	021-68948127		
传真	021-68942221		
电子信箱	Stock-dp@nbhx.com.cn		

## 2、主要财务数据及股东变化

### (1) 主要财务数据

公司是否因会计政策变更及会计差错更正等追溯调整或重述以前年度会计数据

是  否

	本报告期	上年同期	本报告期比上年同期增减
营业收入（元）	5,644,315,459.17	4,700,061,122.26	20.09%
归属于上市公司股东的净利润（元）	310,966,526.27	172,694,812.61	80.07%
归属于上市公司股东的扣除非经常性损益的净利润（元）	272,785,224.91	142,899,425.07	90.89%
经营活动产生的现金流量净额（元）	664,412,437.21	168,226,919.09	294.95%
基本每股收益（元/股）	0.59	0.33	78.79%
稀释每股收益（元/股）	0.59	0.33	78.79%
加权平均净资产收益率	7.08%	3.58%	3.50%
	本报告期末	上年度末	本报告期末比上年度末增减
总资产（元）	10,299,372,130.16	10,528,624,504.45	-2.18%
归属于上市公司股东的净资产（元）	4,480,464,568.98	4,642,446,573.58	-3.49%

### (2) 前 10 名普通股股东持股情况表

报告期末普通股股东总数						32,371
前 10 名普通股股东持股情况						
股东名称	股东性质	持股比例	持普通股数	持有有限售条件的普通股数量	质押或冻结情况	

			量		股份状态	数量
周晓峰	境内自然人	16.97%	89,936,799	67,452,599		
华翔集团股份有限公司	境内非国有法人	6.75%	35,784,862		质押	15,000,000
象山联众投资有限公司	境内非国有法人	5.51%	29,202,719			
中央汇金资产管理有限责任公司	国有法人	4.19%	22,199,800			
中国人寿保险股份有限公司一分红一个人分红-005L-FH002深	其他	1.38%	7,309,861			
全国社保基金一零四组合	其他	1.34%	7,100,000			
全国社保基金一一四组合	其他	1.29%	6,834,082			
中国农业银行—富国天瑞强势地区精选混合型开放式证券投资基金	其他	1.15%	6,084,491			
鹏华资产—招商银行—鹏华资产锐进 5 期源乐晟全球成长配置资产管理计划	其他	0.90%	4,760,001			
华夏基金—农业银行—华夏中证金融资产管理计划	其他	0.74%	3,896,262			
上述股东关联关系或一致行动的说明	华翔集团股份有限公司是周晓峰先生的关联法人，对其他股东，公司未知他们之间是否存在关联关系，也不知是否存在《上市公司股东持股变动信息披露管理办法》中规定的一致行动人。					
参与融资融券业务股东情况说明（如有）	无。					

### (3) 前 10 名优先股股东持股情况表

适用  不适用

公司报告期无优先股股东持股情况。

### (4) 控股股东或实际控制人变更情况

控股股东报告期内变更

适用  不适用

公司报告期控股股东未发生变更。

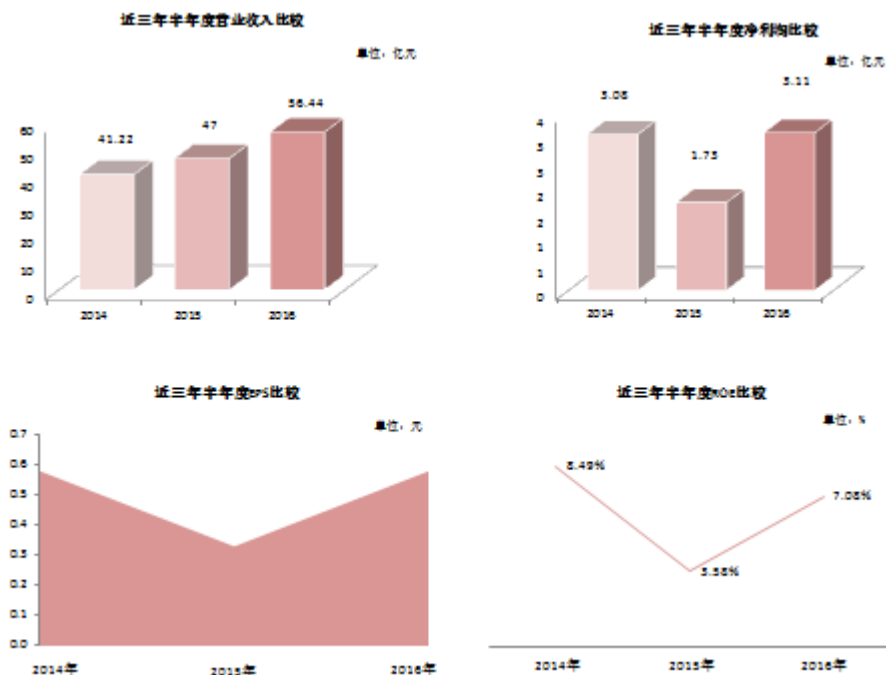
实际控制人报告期内变更

适用  不适用

公司报告期实际控制人未发生变更。

### 3、管理层讨论与分析

2016年上半年本公司实现主营业务收入56.44亿，与去年同期相比增长20.09%；实现净利润3.11亿，比上年同期增加80.07%；基本每股收益为0.59元，净资产收益率为7.08%，公司总资产102.99亿元，净资产55.44亿元，资产负债率为46.17%。主要变动原因：1. 德国华翔在新的管理团队领导下，生产效率明显提高，同时也得到了主要客户的大力支持，2016年上半年，亏损金额大幅减少；2.公司主要客户的销量回升，多年坚持推进精益化生产，使得公司国内业务发展平稳。



### 4、涉及财务报告的相关事项

#### (1) 与上年度财务报告相比，会计政策、会计估计和核算方法发生变化的情况说明

适用  不适用

公司报告期无会计政策、会计估计和核算方法发生变化的情况。

#### (2) 报告期内发生重大会计差错更正需追溯重述的情况说明

适用  不适用

公司报告期无重大会计差错更正需追溯重述的情况。

#### (3) 与上年度财务报告相比，合并报表范围发生变化的情况说明

适用  不适用

公司报告期无合并报表范围发生变化的情况。

#### (4) 董事会、监事会对会计师事务所本报告期“非标准审计报告”的说明

适用  不适用