

天治中国制造 2025 灵活配置混合型证券投资 基金 2016 年半年度报告

2016 年 6 月 30 日

基金管理人：天治基金管理有限公司

基金托管人：交通银行股份有限公司

送出日期：2016 年 8 月 29 日

§ 1 重要提示及目录

1.1 重要提示

基金管理人的董事会、董事保证本报告所载资料不存在虚假记载、误导性陈述或重大遗漏，并对其内容的真实性、准确性和完整性承担个别及连带的法律责任。本半年度报告已经三分之二以上独立董事签字同意，并由董事长签发。

基金托管人交通银行股份有限公司根据本基金合同规定，于 2016 年 8 月 24 日复核了本报告中的财务指标、净值表现、利润分配情况、财务会计报告、投资组合报告等内容，保证复核内容不存在虚假记载、误导性陈述或者重大遗漏。

基金管理人承诺以诚实信用、勤勉尽责的原则管理和运用基金资产，但不保证基金一定盈利。

基金的过往业绩并不代表其未来表现。投资有风险，投资者在作出投资决策前应仔细阅读本基金的招募说明书及其更新。

本报告中财务资料未经审计。

本报告期自 2016 年 1 月 1 日起至 6 月 30 日止。

1.2 目录

§1 重要提示及目录	2
1.1 重要提示.....	2
1.2 目录.....	3
§2 基金简介	5
2.1 基金基本情况（转型前）.....	5
2.1 基金基本情况（转型后）.....	5
2.2 基金产品说明（转型前）.....	6
2.2 基金产品说明（转型后）.....	6
2.3 基金管理人和基金托管人.....	9
2.4 信息披露方式.....	9
2.5 其他相关资料.....	9
§3 主要财务指标、基金净值表现及利润分配情况	9
3.1 主要会计数据和财务指标.....	9
3.2 基金净值表现（转型前）.....	10
3.2 基金净值表现（转型后）.....	11
3.3 其他指标.....	12
§4 管理人报告	12
4.1 基金管理人及基金经理情况.....	12
4.2 管理人对报告期内本基金运作遵规守信情况的说明.....	14
4.3 管理人对报告期内公平交易情况的专项说明.....	14
4.4 管理人对报告期内基金的投资策略和业绩表现的说明.....	14
4.5 管理人对宏观经济、证券市场及行业走势的简要展望.....	15
4.6 管理人对报告期内基金估值程序等事项的说明.....	15
4.7 管理人对报告期内基金利润分配情况的说明.....	16
4.8 报告期内管理人对本基金持有人数或基金资产净值预警情形的说明.....	16
§5 托管人报告	16
5.1 报告期内本基金托管人遵规守信情况声明.....	16
5.2 托管人对报告期内本基金投资运作遵规守信、净值计算、利润分配等情况的说明.....	16
5.3 托管人对本年度报告中财务信息等内容的真实、准确和完整发表意见.....	17
§6 半年度财务会计报告（未经审计）（转型前）	17
6.1 资产负债表(转型前).....	17
6.2 利润表.....	18
6.3 所有者权益（基金净值）变动表.....	19
6.4 报表附注.....	20
§6 半年度财务会计报告（未经审计）（转型后）	36
6.1 资产负债表（转型后）.....	36
6.2 利润表.....	37
6.3 所有者权益（基金净值）变动表.....	38
6.4 报表附注.....	39
§7 投资组合报告(转型前)	54
7.1 期末基金资产组合情况.....	54
7.2 期末按行业分类的股票投资组合.....	55

7.3 期末按公允价值占基金资产净值比例大小排序的所有股票投资明细	56
7.4 报告期内股票投资组合的重大变动	56
7.5 期末按债券品种分类的债券投资组合	63
7.6 期末按公允价值占基金资产净值比例大小排序的前五名债券投资明细	63
7.7 期末按公允价值占基金资产净值比例大小排序的所有资产支持证券投资明细	63
7.8 报告期末按公允价值占基金资产净值比例大小排序的前五名贵金属投资明细	63
7.9 期末按公允价值占基金资产净值比例大小排序的前五名权证投资明细	63
7.10 报告期末本基金投资的股指期货交易情况说明	63
7.11 报告期末本基金投资的国债期货交易情况说明	63
7.12 投资组合报告附注	64
§7 投资组合报告(转型后)	65
7.1 期末基金资产组合情况	65
7.2 期末按行业分类的股票投资组合	65
7.3 期末按公允价值占基金资产净值比例大小排序的所有股票投资明细(转型后)	66
7.4 报告期内股票投资组合的重大变动	67
7.5 期末按债券品种分类的债券投资组合	75
7.6 期末按公允价值占基金资产净值比例大小排序的前五名债券投资明细	75
7.7 期末按公允价值占基金资产净值比例大小排序的所有资产支持证券投资明细	75
7.8 报告期末按公允价值占基金资产净值比例大小排序的前五名贵金属投资明细	75
7.9 期末按公允价值占基金资产净值比例大小排序的前五名权证投资明细	75
7.10 报告期末本基金投资的股指期货交易情况说明	75
7.11 报告期末本基金投资的国债期货交易情况说明	75
7.12 投资组合报告附注	76
§8 基金份额持有人信息(转型前)	77
8.1 期末基金份额持有人户数及持有人结构	77
8.2 期末上市基金前十名持有人	77
8.3 期末基金管理人的从业人员持有本基金的情况	77
8.4 期末基金管理人的从业人员持有本开放式基金份额总量区间的情况	77
§8 基金份额持有人信息(转型后)	77
8.1 期末基金份额持有人户数及持有人结构	77
8.2 期末上市基金前十名持有人	78
8.3 期末基金管理人的从业人员持有本基金的情况	78
8.4 期末基金管理人的从业人员持有本开放式基金份额总量区间的情况	78
§9 开放式基金份额变动	78
§10 重大事件揭示	79
10.1 基金份额持有人大会决议	79
10.2 基金管理人、基金托管人的专门基金托管部门的重大人事变动	79
10.3 涉及基金管理人、基金财产、基金托管业务的诉讼	79
10.4 基金投资策略的改变	79
10.5 为基金进行审计的会计师事务所情况	80
10.6 管理人、托管人及其高级管理人员受稽查或处罚等情况	80
10.7 基金租用证券公司交易单元的有关情况 (转型后)	80
10.7 基金租用证券公司交易单元的有关情况 (转型前)	81
10.8 其他重大事件 (转型后)	82
10.8 其他重大事件 (转型前)	85

§11 影响投资者决策的其他重要信息.....	87
§12 备查文件目录.....	87
12.1 备查文件目录.....	87
12.2 存放地点.....	88
12.3 查阅方式.....	88

§ 2 基金简介

2.1 基金基本情况（转型前）

基金名称	天治创新先锋混合型证券投资基金
基金简称	天治创新先锋
场内简称	-
基金主代码	350005
交易代码	350005
基金运作方式	契约型开放式
基金合同生效日	2008年5月8日
基金管理人	天治基金管理有限公司
基金托管人	交通银行股份有限公司
报告期末基金份额总额	24,102,991.31份
基金合同存续期（若有）	不定期
基金份额上市的证券交易所（若有）	-
上市日期（若有）	-

2.1 基金基本情况（转型后）

基金名称	天治中国制造 2025 灵活配置混合型证券投资基金
基金简称	天治中国制造 2025
场内简称	-
基金主代码	350005
交易代码	350005
基金运作方式	契约型开放式
基金合同生效日	2016年4月7日
基金管理人	天治基金管理有限公司
基金托管人	交通银行股份有限公司
报告期末基金份额总额	23,589,455.42份
基金合同存续期（若有）	不定期
基金份额上市的证券交易所（若有）	-
上市日期（若有）	-

2.2 基金产品说明（转型前）

投资目标	专注于投资创新先锋型公司，追求持续稳健的长期回报。
投资策略	本基金以股票品种为主要投资标的，优选通过差异化和低成本不断创造新价值、追求持续领先优势的创新先锋型公司，分享其价值创新带来的高成长收益。
业绩比较基准（若有）	沪深 300 指数收益率×70%+中证全债指数收益率×30%。
风险收益特征（若有）	本基金为具有较高收益、较高风险的混合型基金。

2.2 基金产品说明（转型后）

投资目标	在灵活配置股票和债券资产的基础上，精选受益于中国制造 2025 的主题相关企业，追求持续稳健的超额回报
投资策略	<p>1、资产配置策略</p> <p>资产配置策略是指基于宏观经济和证券市场运行环境的整体研究，结合内部和外部的研究支持，本基金管理人分析判断股票和债券估值的相对吸引力，从而决定各大类资产配置比例的调整方案，进行主动的仓位控制。本基金为混合型基金，以股票投资为主，一般情况下本基金将保持配置的基本稳定，最高可达 95%。当股票市场的整体估值水平严重偏离企业实际的盈利状况和预期成长率，出现明显的价值高估，如果不及时调整将可能给基金持有人带来潜在的资本损失时，本基金将进行大类资产配置调整，降低股票资产的比例（最低为 0%），同时利用提高债券配置比例及利用股指期货进行套期保值等方法规避市场系统性风险。</p> <p>2、股票投资策略</p> <p>本基金“中国制造 2025”的投资主题源自国务院 2015 年印发的《中国制造 2025》，这是中国制造业未来发展设计的顶层规划和路线图，是我国实施制造强国战略第一个十年的行动纲领。制造业主要领域具有创新引领能力和明显竞争优势，建成全球领先的技术体系和产业体系。本基金将沿着国家对制造业中长期规划路线，把握其中蕴含的投资机会。</p> <p>（1）主题行业的选择</p> <p>围绕《中国制造 2025》的战略任务和重点，本基金将符合以下条件的行业纳入主题投资范围：</p> <p>1) 具有国家制造业创新能力，如核心技术革新、创新设计能力、科研成果产业化、新一代信息技术、新工艺等；</p> <p>2) 有助于推进信息化与工业化深度融合，如智能制造、智能装备和产品、智能化管理、智能化服务、互联网应用、互联网基础设施、智能制造网络系统平台等；</p>

3) 具备强化工业基础能力, 如核心基础零部件、先进基础工艺、关键基础材料等;

4) 与“绿色制造”概念相关, 如传统工艺的绿色改造升级、节能环保技术、污染防治技术、资源高效循环利用、新能源等;

5) 处于酝酿产业结构调整阶段, 如企业技术改造、过剩产能消化、产业布局优化等;

6) 属于服务型制造业及生产性服务业, 如从提供产品向提供整体解决方案转型、专业服务输出、制造业金融, 及对接制造业的移动电子商务、科技服务业、第三方物流、融资租赁等。

本基金的核心关注板块是《中国制造 2025》明确的十大重点领域, 包括新一代信息技术产业、高档数控机床和机器人、航空航天装备、海洋工程装备及高技术船舶、先进轨道交通装备、节能与新能源汽车、电力装备、农机装备、新材料、生物医药及高性能医疗器械等。

基金管理人将持续跟踪国家政策、产业发展趋势、技术、工艺、商业模式的最新变化, 并可据以对“中国制造 2025”主题相关行业的范围进行动态调整。

(2) 个股投资策略

通过行业领先度和市场领先度的双重定量评价以及长期驱动因素和事件驱动因素的双重定性分析, 精选受益于中国制造 2025 主题相关企业进行重点投资。

行业领先度主要考察盈利能力、行业贡献度和主营业务显著度, 其中以盈利能力为主。盈利能力通过净资产收益率和毛利率并辅以经营性现金净流量和自由现金流量进行综合评估, 行业贡献度依据营业收入和营业利润在行业中占比进行衡量, 主营业务显著度通过主营行业或产品的营业收入占比和营业利润占比进行比较。

市场领先度主要考察估值水平、流动性和机构认同度, 其中以估值水平为主。估值水平通过 PE、PS、PB、净利润增长率、营业收入增长率、PEG、PSG 等静态估值水平、动态估值水平、历史成长性、预期成长性指标以及综合估值水平与成长性的指标进行横向和纵向比较, 流动性指标包括自由流通比例和日均换手率、日均交易额等交易活跃度指标, 机构认同度是指外部研究机构对个股的成长性与价值的一致性预期。

长期驱动因素主要考察主营业务前景、管理层能力、公司战略和治理结构。以上因素作为公司内生性成长的基础, 是公司可持续性发展的保障。

事件驱动因素主要考察公司是否存在兼并收购、投资项目、资产增值等基本面的正向变动。以上因素是公司外延式增长的体现, 作为长期驱动因素分析的有效补充。

3、债券投资策略

在选择债券品种时, 首先根据宏观经济、资金面动向、

	<p>发行人情况和投资人行为等方面的分析判断未来利率期限结构变化,并充分考虑组合的流动性管理的实际情况,配置债券组合的久期;其次,结合信用分析、流动性分析、税收分析等确定债券组合的类属配置;再次,在上述基础上利用债券定价技术选择个券,选择被价格低估的债券进行投资。</p> <p>本基金投资于中小企业私募债。由于中小企业私募债券整体流动性相对较差,且整体信用风险相对较高。中小企业私募债券的这两个特点要求在具体的投资过程中,应采取更为谨慎的投资策略。本基金投资该类债券的核心要点是分析和跟踪发债主体的信用基本面,并综合考虑信用基本面、债券收益率和流动性等要素,确定最终的投资决策。</p> <p>4、权证投资策略</p> <p>本基金在进行权证投资时,将通过对权证标的证券基本面的研究,并结合权证定价模型寻求其合理估值水平,并充分考虑权证资产的收益性、流动性、风险性特征,主要考虑运用的策略包括:价值挖掘策略、获利保护策略、杠杆策略、双向权证策略、价差策略、买入保护性的认沽权证策略、卖空保护性的认购权证策略等。</p> <p>5、资产支持证券投资策略</p> <p>资产支持证券投资关键在于对基础资产质量及未来现金流的分析,本基金将在国内资产证券化产品具体政策框架下,采用基本面分析和数量化模型相结合,对个券进行风险分析和价值评估后进行投资。本基金将严格控制资产支持证券的总体投资规模并进行分散投资,以降低流动性风险。</p> <p>6、股指期货投资策略</p> <p>本基金在进行股指期货投资时,采用流动性好、交易活跃的期货合约,通过对证券市场和期货市场运行趋势的研究,结合股指期货的定价模型寻求其合理的估值水平,与现货资产进行匹配,通过多头或空头套期保值等策略进行套期保值或期限套利等操作。基金管理人将充分考虑股指期货的收益性、流动性及风险性特征,运用股指期货对冲系统性风险、对冲特殊情况下的流动性风险,如大额申购赎回等;利用金融衍生品的杠杆作用,以达到降低投资组合的整体风险的目的。</p> <p>今后,随着证券市场的发展、金融工具的丰富和交易方式的创新等,基金还将积极寻求其他投资机会,如法律法规或监管机构以后允许基金投资其他品种,本基金将在履行适当程序后,将其纳入投资范围以丰富组合投资策略。</p>
业绩比较基准(若有)	申银万国制造业指数收益率×50%+中证全债指数收益率×50%。

风险收益特征（若有）	本基金为混合型基金，其长期平均风险和预期收益水平低于股票型基金，高于债券型基金、货币市场基金。
------------	---

2.3 基金管理人和基金托管人

项目		基金管理人	基金托管人
名称		天治基金管理有限公司	交通银行股份有限公司
信息披露负责人	姓名	尹维忠	汤嵩彦
	联系电话	021-60374975	95559
	电子邮箱	yinwz@chinanature.com.cn	tangsy@bankcomm.com
客户服务电话		400-098-4800（免长途通话费用）、 021-34064800	95559
传真		021-60374934	021-62701216
注册地址		上海市浦东新区莲振路 298 号 4 号楼 231 室	上海市浦东新区银城中路 188 号
办公地址		上海市复兴西路 159 号	上海市浦东新区银城中路 188 号
邮政编码		200031	200120
法定代表人		赵玉彪	牛锡明

2.4 信息披露方式

登载基金年度报告正文的管理人互联网网址	www.chinanature.com.cn
基金年度报告备置地点	基金管理人及基金托管人的办公场所

2.5 其他相关资料

项目	名称	办公地址
注册登记机构	天治基金管理有限公司	上海市复兴西路 159 号

§ 3 主要财务指标、基金净值表现及利润分配情况

3.1 主要会计数据和财务指标

金额单位：人民币元

3.1.1 期间数据和指标	报告期(2016年1月1日-2016年6月30日)	
	转型前	转型后
本期已实现收益	-10,327,643.10	3,419,922.65
本期利润	-9,615,795.67	2,073,222.70
加权平均基金份额本期利润	-0.3823	0.0865
本期加权平均净值利润率	-26.11%	5.50%
本期基金份额净值增长率	-21.09%	66.20%

3.1.2 期末数据和指标	报告期末(2016年6月30日)	
期末可供分配利润	12,786,074.92	15,615,732.33
期末可供分配基金份额利润	0.5305	0.6620
期末基金资产净值	37,963,264.08	39,205,187.75
期末基金份额净值	1.5750	1.6620
3.1.3 累计期末指标	报告期末(2016年6月30日)	
基金份额累计净值增长率	57.50%	5.52%

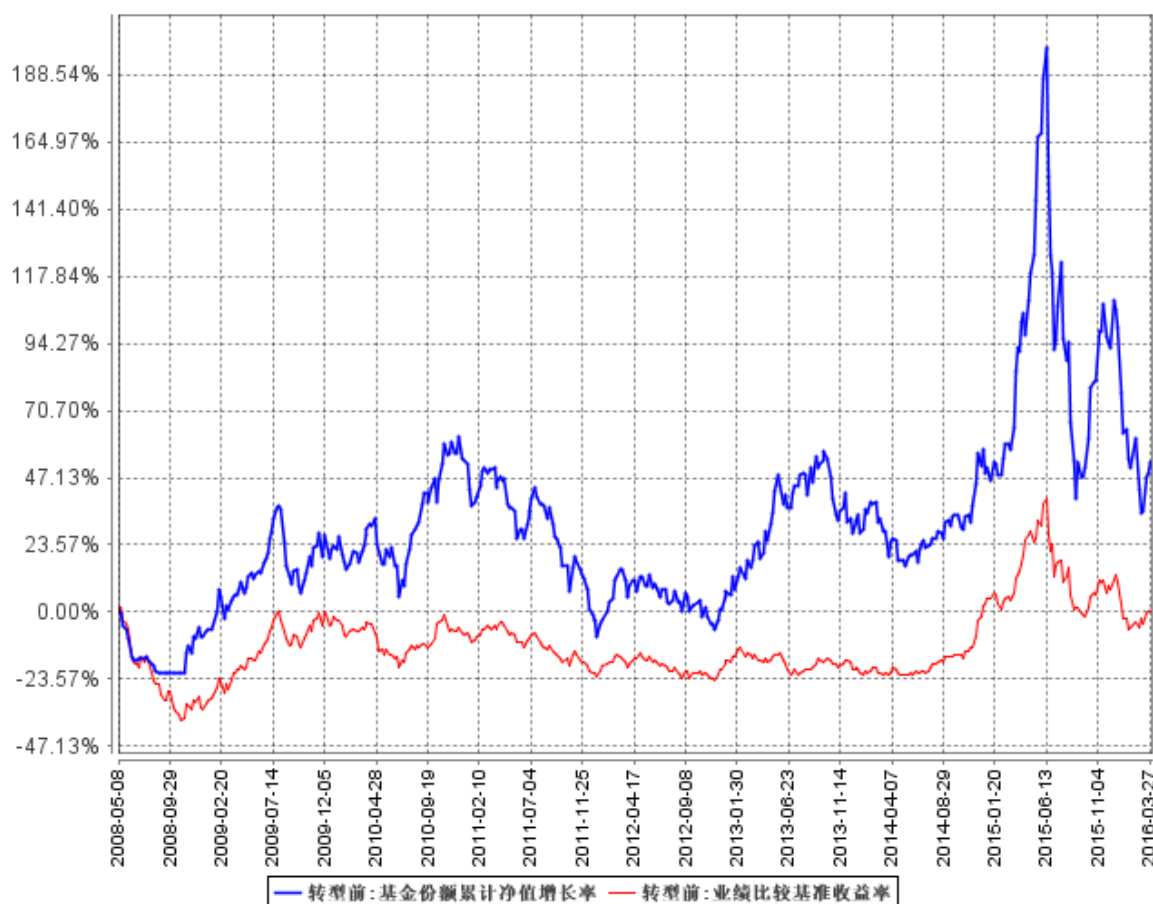
3.2 基金净值表现(转型前)

3.2.1 基金份额净值增长率及其与同期业绩比较基准收益率的比较

转型前						
阶段	份额净值增长率①	份额净值增长率标准差②	业绩比较基准收益率③	业绩比较基准收益率标准差④	①-③	②-④
过去一个月	17.08%	1.89%	2.47%	0.84%	14.61%	1.05%
过去三个月	-12.87%	2.84%	-5.09%	1.57%	-7.78%	1.27%
过去六个月	4.33%	2.72%	1.57%	1.44%	2.76%	1.28%
过去一年	-22.04%	3.11%	-14.30%	1.91%	-7.74%	1.20%
过去三年	32.70%	2.31%	20.78%	1.34%	11.92%	0.97%
自基金合同生效起至今	57.50%	1.85%	0.00%	1.30%	57.50%	0.55%

3.2.2 自基金合同生效以来基金份额累计净值增长率变动及其与同期业绩比较基准收益率变动的比较

基金份额累计净值增长率与同期业绩比较基准收益率的历史走势对比图



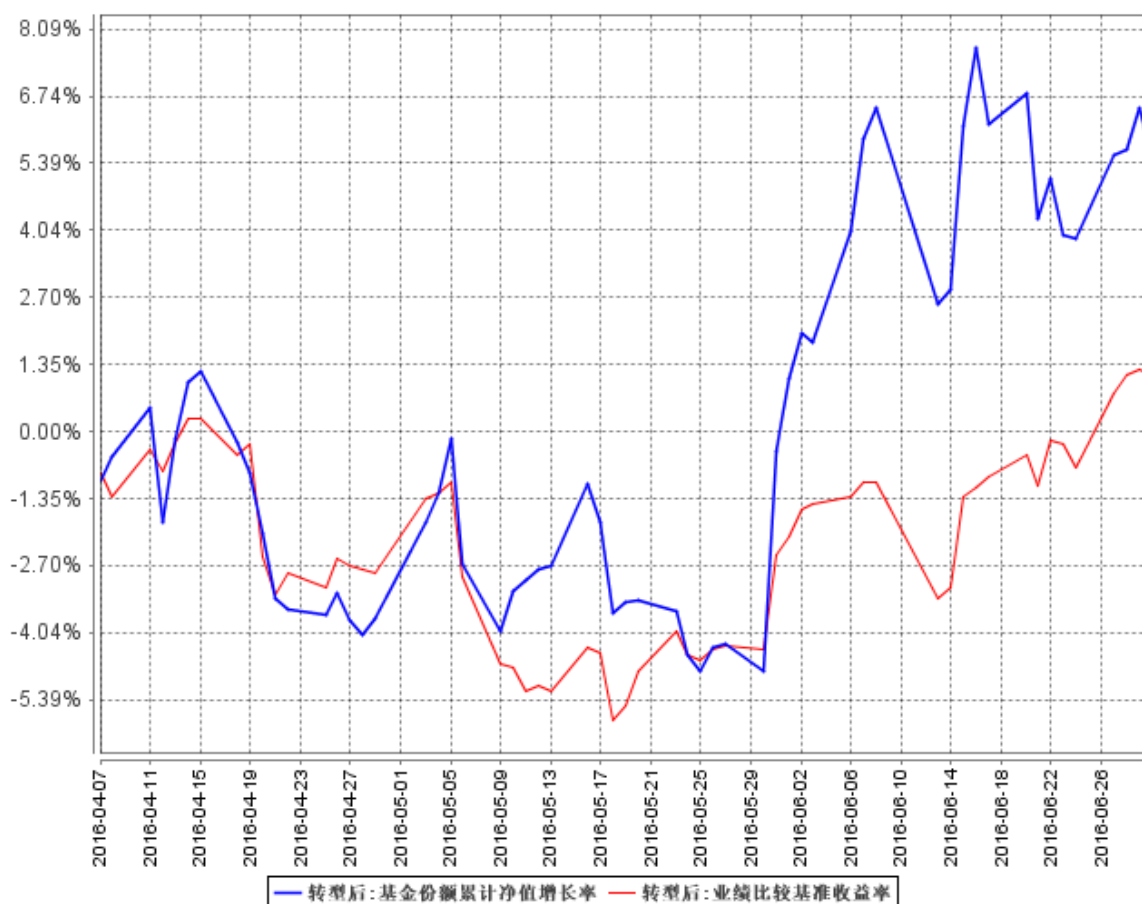
3.2 基金净值表现（转型后）

3.2.1 基金份额净值增长率及其与同期业绩比较基准收益率的比较

转型后						
阶段	份额净值增长率①	份额净值增长率标准差②	业绩比较基准收益率③	业绩比较基准收益率标准差④	①—③	②—④
2016-4-7 至 2016-6-30	5.52%	1.41%	1.13%	0.86%	4.39%	0.55%
自基金合同生效起至今	5.52%	1.41%	1.13%	0.86%	4.39%	0.55%

3.2.2 自基金转型以来基金份额累计净值增长率变动及其与同期业绩比较基准收益率变动的比较

基金份额累计净值增长率与同期业绩比较基准收益率的历史走势对比图



3.3 其他指标

注：无

§ 4 管理人报告

4.1 基金管理人及基金经理情况

4.1.1 基金管理人及其管理基金的经验

本基金管理人——天治基金管理有限公司于 2003 年 5 月成立，注册资本 1.6 亿元，注册地为上海。公司股权结构为：吉林省信托有限责任公司出资 9800 万元，占注册资本的 61.25%；中国吉林森林工业集团有限责任公司出资 6200 万元，占注册资本的 38.75%。截至 2016 年 6 月 30 日，本基金管理人旗下共有十只开放式基金，除本基金外，另外九只基金——天治稳健双盈债券型证券投资基金、天治低碳经济灵活配置混合型证券投资基金（转型自 2005 年 1 月 12 日生效的天治品质优选混合型证券投资基金）、天治核心成长混合型证券投资基金（LOF）、天治天得利货币市场基

金、天治财富增长证券投资基金、天治趋势精选灵活配置混合型证券投资基金、天治成长精选混合型证券投资基金、天治可转债增强债券型证券投资基金、天治研究驱动灵活配置混合型证券投资基金的基金合同（转型自 2011 年 12 月 28 日生效的天治稳定收益债券型证券投资基金）分别于 2008 年 11 月 5 日、2016 年 4 月 18 日、2006 年 1 月 20 日、2006 年 7 月 5 日、2004 年 6 月 29 日、2009 年 7 月 15 日、2011 年 8 月 4 日、2013 年 6 月 4 日、2015 年 6 月 9 日生效。

4.1.2 基金经理（或基金经理小组）及基金经理助理简介（转型前）

姓名	职务	任本基金的基金经理（助理） 期限		证券从业 年限	说明
		任职日期	离任日期		
胡耀文	本基金基金经理	2015 年 6 月 3 日	-	6	金融学硕士研究生，具有基金从业资格。2010 年 2 月至 2013 年 9 月就职于东方证券股份有限公司任高级研究员，2013 年 9 月至今就职于天治基金管理有限公司，历任行业研究员、基金经理助理。

注：1、表内的任职日期和离任日期为公司作出决定之日。

2、证券从业的含义遵从行业协会《证券业从业人员资格管理办法》的相关规定。

基金经理（或基金经理小组）及基金经理助理简介（转型后）

姓名	职务	任本基金的基金经理（助理） 期限		证券从业 年限	说明
		任职日期	离任日期		
胡耀文	本基金基金经理	2015 年 6 月 3 日	-	6	金融学硕士研究生，具有基金从业资格。2010 年 2 月至 2013 年 9 月就职于东方证券股份有限公司任高级研究员，2013 年 9 月至今就职于天治基金管理有限公司，历任行业研究员、基金经理助理。

注：1、表内的任职日期和离任日期为公司作出决定之日。

2、证券从业的含义遵从行业协会《证券业从业人员资格管理办法》的相关规定。

4.2 管理人对报告期内本基金运作合规守信情况的说明

在本报告期内，本基金管理人严格按照《证券投资基金法》和其他相关法律法规的规定以及《天治中国制造 2025 灵活配置混合型证券投资基金基金合同》、《天治中国制造 2025 灵活配置混合型证券投资基金招募说明书》、《天治创新先锋混合型证券投资基金基金合同》、《天治创新先锋混合型证券投资基金招募说明书》的约定，本着诚实信用、勤勉尽职的原则管理和运用基金财产，为基金份额持有人谋求利益。本基金管理人通过不断完善法人治理结构和内部控制制度，加强内部管理，规范基金运作。本报告期内，基金运作合法合规，没有发生损害基金份额持有人利益的行为。

4.3 管理人对报告期内公平交易情况的专项说明

4.3.1 公平交易制度的执行情况

报告期内，本基金管理人严格执行《证券投资基金管理公司公平交易制度指导意见》和公司《公平交易制度》、《异常交易监控与报告制度》。本基金管理人公平交易体系涵盖授权、研究分析、投资决策、交易执行、业绩评估等投资管理活动相关的各个环节，并通过明确投资权限划分、建立统一研究报告管理平台、分层次建立适用全公司及各投资组合的投资对象备选库和交易对手备选库、应用投资管理系统公平交易相关程序、定期对不同投资组合收益率差异、交易价差、成交量事后量化分析评估等一系列措施切实落实各项公平交易制度。

报告期内，本基金管理人整体公平交易制度执行情况良好，未发现有违背公平交易的相关情况。

4.3.2 异常交易行为的专项说明

报告期内，本基金管理人管理的所有投资组合未发生交易所公开竞价同日反向交易的情形，未发生所有投资组合参与的交易所公开竞价同日反向交易成交较少的单边交易量超过该证券当日成交量的 5% 的情形。

报告期内，本基金管理人未发现异常交易行为。

4.4 管理人对报告期内基金的投资策略和业绩表现的说明

4.4.1 报告期内基金投资策略和运作分析

2016 年度上半年，整个市场对经济形势的预期波动上下起伏，年初在流动性拐点和资金迅速流向地产等作用下，股指连续促发向下熔断机制。市场人气进入冰点，供给侧改革成为全年新的

主线，但推行力度一波三折，煤炭和钢铁行业成为一月焦点行业。二月在各种利空因素过后，市场得到反弹时间窗口，一月天量信贷数据激活市场对稳增长预期。三月周期行业最为热闹，有色金属强势、地产产业链和大消费稳步上行。二季度，新能源汽车和电子的结构性牛市重现，市场风险偏好逐步上升。预期波动大、行业轮动快是上半年的主要基调。

本基金在上半年操作中没有获得超额收益，主因是没能控制好风险。尤其是一月周期和成长股来回切换导致踩错市场节奏。三月本基金做了转型，未来 80% 以上的持仓将集中投资于中国制造 2025 相关领域。转型以来，本基金获得良好的相对收益，控制回撤能力也明显提升。

二季度本基金抓住 OLED、新能源汽车、人工智能等领域的投资获得较好的绝对收益和相对收益。未来本基金将更加关注成长性良好，符合产业趋势的行业集中配置。同时，我们也会重视收益风险比的评估，为基金创造最大的价值。

4.4.2 报告期内基金的业绩表现

截至转型后报告期末，本报告期（2016 年 4 月 7 日-2016 年 6 月 30 日），本基金份额净值为 1.6620 元，报告期内本基金份额净值增长率为 5.52%，业绩比较基准收益率为 1.13%，高于同期业绩比较基准收益率 4.39%。

截至转型前报告期末（2016 年 4 月 6 日），本基金份额净值为 1.5750 元，报告期末六个月内本基金份额净值增长率为 4.33%，业绩比较基准收益率为 1.57%，高于同期业绩比较基准收益率 2.76%。

4.5 管理人对宏观经济、证券市场及行业走势的简要展望

展望下半年，中国制造 2025 还会出现很多新的热点，人工智能的应用场景会越来越多，新能源汽车对传统汽车的替代会持续加速、新材料也会大幅提升动力电池的性能。燃料电池技术也会有新的突破。我们会持续把握这些具备产业逻辑的机会。

下半年不确定性的因素比较多，英国脱欧只是开始、海外黑天鹅事件会继续发酵。国内供给侧改革的效果还未知，通胀或通缩的预期波动也会持续加大。

4.6 管理人对报告期内基金估值程序等事项的说明

本基金管理人的基金估值和会计核算由基金结算部负责，根据相关的法律法规规定、基金合同的约定，制定了内部控制措施，对基金估值和会计核算的各个环节和整个流程进行风险控制。

基金结算部人员均具备基金从业资格和会计专业工作经历。为确保基金资产估值的公平、合理、合规，有效维护投资人的利益，本基金管理人设立了天治基金管理有限公司估值委员会（以下简称“估值委员会”），制定了有关议事规则。估值委员会成员包括公司投资决策委员会成员、负责基金结算的管理层、监察稽核部总监、金融工程小组等，所有相关成员均具有丰富的证券投资基金行业从业经验。公司估值委员会对于投资管理部以及金融工程小组提交的估值模型和估值结果进行论证审核，并签署最终意见。基金经理会参与估值，与金融工程小组一同根据估值模型、估值程序计算提供相关投资品种的公允价值以进行估值处理，将估值结果提交公司估值委员会。

参与估值流程的各方还包括本基金托管银行和会计师事务所。托管人根据法律法规要求对基金估值及净值计算履行复核责任，当存有异议时，托管银行有责任要求基金管理公司作出合理解释，通过积极商讨达成一致意见。会计师事务所对估值委员会采用的相关估值模型、假设及参数的适当性发表审核意见并出具报告。上述参与估值流程各方之间不存在任何重大利益冲突。

4.7 管理人对报告期内基金利润分配情况的说明

本基金报告期内未分配利润。根据相关法律法规和基金合同要求以及基金实际运作情况，不需分配利润。

4.8 报告期内管理人对本基金持有人数或基金资产净值预警情形的说明

转型后，本基金报告期内存在连续 20 个工作日基金资产净值低于 5000 万元的情形，出现上述情形的时间段为 2016 年 4 月 7 日至 2016 年 6 月 30 日。本基金报告期内基金份额持有人数在 200 人以上。

§ 5 托管人报告

5.1 报告期内本基金托管人遵规守信情况声明

2016 年上半年度，基金托管人在本基金的托管过程中，严格遵守了《证券投资基金法》及其他有关法律法规、基金合同、托管协议，尽职尽责地履行了托管人应尽的义务，不存在任何损害基金持有人利益的行为。

5.2 托管人对报告期内本基金投资运作遵规守信、净值计算、利润分配等情况的说明

本报告期，本托管人根据国家有关法律法规、基金合同、托管协议的规定，对本基金的投资运作、基金资产净值计算、基金费用开支等方面进行了必要的监督、复核和审查，未发现基金管理人有关损害基金份额持有人利益的行为。

报告期内，本基金未实施利润分配。

5.3 托管人对本年度报告中财务信息等内容的真实、准确和完整发表意见

本托管人复核了本报告中的财务指标、净值表现、利润分配情况、财务会计报告、投资组合报告等内容，认为复核内容真实、准确、完整，不存在虚假记载、误导性陈述或者重大遗漏。

§ 6 半年度财务会计报告（未经审计）(转型前)

6.1 资产负债表(转型前)

会计主体：天治创新先锋混合型证券投资基金

报告截止日：2016年4月6日

单位：人民币元

资产	附注号	报告期初至转型前	上年度末 2015年12月31日
资产：			
银行存款	6.4.7.1	1,041,014.97	7,100,964.34
结算备付金		4,831,725.25	2,252,328.07
存出保证金		144,236.27	133,264.74
交易性金融资产	6.4.7.2	34,080,510.00	39,281,559.00
其中：股票投资		34,080,510.00	39,281,559.00
基金投资		-	-
债券投资		-	-
资产支持证券投资		-	-
贵金属投资		-	-
衍生金融资产	6.4.7.3	-	-
买入返售金融资产	6.4.7.4	-	-
应收证券清算款		-	1,980,500.38
应收利息	6.4.7.5	6,501.83	2,430.31
应收股利		-	-
应收申购款		43,968.21	17,160.90
递延所得税资产		-	-
其他资产	6.4.7.6	-	-
资产总计		40,147,956.53	50,768,207.74
负债和所有者权益	附注号	报告期初至转型前	上年度末 2015年12月31日
负债：			
短期借款		-	-
交易性金融负债		-	-
衍生金融负债	6.4.7.3	-	-

卖出回购金融资产款		-	-
应付证券清算款		1,036,510.55	2,665,112.46
应付赎回款		125,488.06	61,098.88
应付管理人报酬		9,079.06	55,207.22
应付托管费		1,513.18	9,201.18
应付销售服务费		-	-
应付交易费用	6.4.7.7	641,542.96	349,606.39
应交税费		-	-
应付利息		-	-
应付利润		-	-
递延所得税负债		-	-
其他负债	6.4.7.8	370,558.64	557,548.41
负债合计		2,184,692.45	3,697,774.54
所有者权益：			
实收基金	6.4.7.9	24,102,991.31	23,584,005.53
未分配利润	6.4.7.10	13,860,272.77	23,486,427.67
所有者权益合计		37,963,264.08	47,070,433.20
负债和所有者权益总计		40,147,956.53	50,768,207.74

注：报告截止日 2016 年 4 月 6 日，基金份额净值 1.5750 元，基金份额总额 24,102,991.31 份。

6.2 利润表

会计主体：天治创新先锋混合型证券投资基金

本报告期：2016 年 1 月 1 日至 2016 年 4 月 6 日

单位：人民币元

项目	附注号	本期 2016 年 1 月 1 日至 2016 年 4 月 6 日	上年度可比期间 2015 年 1 月 1 日至 2015 年 6 月 30 日
一、收入		-8,893,034.54	37,660,464.78
1. 利息收入		45,095.95	80,672.37
其中：存款利息收入	6.4.7.11	44,523.73	80,672.37
债券利息收入		-	-
资产支持证券利息收入		-	-
买入返售金融资产收入		572.22	-
其他利息收入		-	-
2. 投资收益（损失以“-”填列）		-9,695,430.80	57,358,916.85
其中：股票投资收益	6.4.7.12	-9,695,430.80	57,294,116.95
基金投资收益		-	-
债券投资收益	6.4.7.13	-	-
资产支持证券投资收益	6.4.7.13.5	-	-
贵金属投资收益	6.4.7.14	-	-
衍生工具收益	6.4.7.15	-	-
股利收益	6.4.7.16	-	64,799.90

3. 公允价值变动收益（损失以“-”号填列）	6.4.7.17	711,847.43	-19,870,546.70
4. 汇兑收益（损失以“-”号填列）		-	-
5. 其他收入（损失以“-”号填列）	6.4.7.18	45,452.88	91,422.26
减：二、费用		722,761.13	2,209,514.81
1. 管理人报酬	6.4.10.2.1	152,548.69	661,194.14
2. 托管费	6.4.10.2.2	25,424.81	110,199.05
3. 销售服务费	6.4.10.2.3	-	-
4. 交易费用	6.4.7.19	477,037.95	1,284,981.69
5. 利息支出		-	-
其中：卖出回购金融资产支出		-	-
6. 其他费用	6.4.7.20	67,749.68	153,139.93
三、利润总额（亏损总额以“-”号填列）		-9,615,795.67	35,450,949.97
减：所得税费用		-	-
四、净利润（净亏损以“-”号填列）		-9,615,795.67	35,450,949.97

6.3 所有者权益（基金净值）变动表

会计主体：天治创新先锋混合型证券投资基金

本报告期：2016年1月1日至2016年4月6日

单位：人民币元

项目	本期 2016年1月1日至2016年4月6日		
	实收基金	未分配利润	所有者权益合计
一、期初所有者权益（基金净值）	23,584,005.53	23,486,427.67	47,070,433.20
二、本期经营活动产生的基金净值变动数（本期利润）	-	-9,615,795.67	-9,615,795.67
三、本期基金份额交易产生的基金净值变动数（净值减少以“-”号填列）	518,985.78	-10,359.23	508,626.55
其中：1. 基金申购款	26,754,201.98	10,982,965.20	37,737,167.18
2. 基金赎回款	-26,235,216.20	-10,993,324.43	-37,228,540.63
四、本期向基金份额持有人分配利润产生的基金净值变动（净值减少以“-”号填列）	-	-	-

五、期末所有者权益（基金净值）	24,102,991.31	13,860,272.77	37,963,264.08
项目	上年度可比期间 2015年1月1日至2015年6月30日		
	实收基金	未分配利润	所有者权益合计
一、期初所有者权益（基金净值）	70,428,918.24	35,692,620.84	106,121,539.08
二、本期经营活动产生的基金净值变动数（本期利润）	-	35,450,949.97	35,450,949.97
三、本期基金份额交易产生的基金净值变动数（净值减少以“-”号填列）	-46,140,398.16	-42,317,544.78	-88,457,942.94
其中：1. 基金申购款	34,066,211.70	40,879,151.29	74,945,362.99
2. 基金赎回款	-80,206,609.86	-83,196,696.07	-163,403,305.93
四、本期向基金份额持有人分配利润产生的基金净值变动（净值减少以“-”号填列）	-	-	-
五、期末所有者权益（基金净值）	24,288,520.08	28,826,026.03	53,114,546.11

报表附注为财务报表的组成部分。

本报告 6.1 至 6.4 财务报表由下列负责人签署：

赵玉彪

基金管理人负责人

闫译文

主管会计工作负责人

黄宇星

会计机构负责人

6.4 报表附注

6.4.1 基金基本情况

天治创新先锋混合型证券投资基金（原名天治创新先锋股票型证券投资基金）（以下简称“本基金”），系经中国证券监督管理委员会（以下简称“中国证监会”）证监许可[2008]297号文《关于核准天治创新先锋股票型证券投资基金募集的批复》的核准，由天治基金管理有限公司作为管理人向社会公开募集，基金合同于2008年5月8日正式生效，首次设立募集规模为248,496,003.92份基金份额。本基金为契约型开放式，存续期限不定。本基金的基金管理人及注册登记机构为天治基金管理有限公司，基金托管人为交通银行股份有限公司。本基金于2015年8月4日起更名为天治创新先锋混合型证券投资基金。

本基金投资范围为具有良好流动性的金融工具，包括国内依法发行上市的股票、国债、金融债、企业债、可转债、央行票据、短期融资券、回购、权证、资产支持证券及法律、法规或中国

证监会允许基金投资的其他金融工具。

本基金原业绩比较基准为：中信标普 300 指数收益率×70%+中信标普国债指数收益率×30%。
自 2015 年 8 月 4 日起，本基金的业绩比较基准变更为沪深 300 指数收益率×70%+中证全债指数收益率×30%。

6.4.2 会计报表的编制基础

本财务报表系按照中国财政部 2006 年 2 月颁布的《企业会计准则—基本准则》和 38 项具体会计准则、其后颁布的应用指南、解释以及其他相关规定（以下合称“企业会计准则”）编制，同时，对于在具体会计核算和信息披露方面，也参考了中国证券业协会制定的《证券投资基金会计核算业务指引》、中国证监会制定的《关于进一步规范证券投资基金估值业务的指导意见》、《关于证券投资基金执行〈企业会计准则〉估值业务及份额净值计价有关事项的通知》、《证券投资基金信息披露管理办法》、《证券投资基金信息披露内容与格式准则》第 3 号《半年度报告的内容与格式》、《证券投资基金信息披露编报规则》第 3 号《会计报表附注的编制及披露》、《证券投资基金信息披露 XBRL 模板第 3 号〈年度报告和半年度报告〉》及其他中国证监会颁布的相关规定。

本财务报表以本基金持续经营为基础列报。

6.4.3 遵循企业会计准则及其他有关规定的声明

本财务报表符合企业会计准则的要求，真实、完整地反映了本基金于 2016 年 4 月 6 日的财务状况以及 2016 年上半年的经营成果和净值变动情况。

6.4.4 重要会计政策和会计估计

本基金本报告期所采用的会计政策、会计估计与 2015 年年度报告一致。

6.4.4.1 会计年度

-

6.4.4.2 记账本位币

-

6.4.4.3 金融资产和金融负债的分类

-

6.4.4.4 金融资产和金融负债的初始确认、后续计量和终止确认

-

6.4.4.5 金融资产和金融负债的估值原则

-

6.4.4.6 金融资产和金融负债的抵销

-

6.4.4.7 实收基金

-

6.4.4.8 损益平准金

-

6.4.4.9 收入/(损失)的确认和计量

-

6.4.4.10 费用的确认和计量

-

6.4.4.11 基金的收益分配政策

-

6.4.4.12 分部报告

-

6.4.4.13 其他重要的会计政策和会计估计

-

6.4.5 会计政策和会计估计变更以及差错更正的说明

6.4.5.1 会计政策变更的说明

本基金本报告期末发生会计政策变更。

6.4.5.2 会计估计变更的说明

无。

6.4.5.3 差错更正的说明

本基金本报告期无重大会计差错的内容和更正金额。

6.4.6 税项

1. 印花税

经国务院批准，财政部、国家税务总局研究决定，自 2008 年 4 月 24 日起，调整证券（股票）交易印花税税率，由原先的 3‰调整为 1‰；

经国务院批准，财政部、国家税务总局研究决定，自 2008 年 9 月 19 日起，调整由出让方按证券（股票）交易印花税税率缴纳印花税，受让方不再征收，税率不变；

根据财政部、国家税务总局财税字[2005]103 号文《关于股权分置试点改革有关税收政策问题的通知》的规定，股权分置改革过程中因非流通股股东向流通股股东支付对价而发生的股权转让，暂免征收印花税。

2. 营业税、企业所得税

根据财政部、国家税务总局财税字[2004]78 号文《关于证券投资基金税收政策的通知》的规定，自 2004 年 1 月 1 日起，对证券投资基金（封闭式证券投资基金，开放式证券投资基金）管理人运用基金买卖股票、债券的差价收入，继续免征营业税和企业所得税；

根据财政部、国家税务总局财税字[2005]103 号文《关于股权分置试点改革有关税收政策问题的通知》的规定，股权分置改革中非流通股股东通过对价方式向流通股股东支付的股份、现金等收入，暂免征收流通股股东应缴纳的企业所得税；

根据财政部、国家税务总局财税[2008]1 号文《关于企业所得税若干优惠政策的通知》的规定，对证券投资基金从证券市场中取得的收入，包括买卖股票、债券的差价收入，股权的股息、红利收入，债券的利息收入及其他收入，暂不征收企业所得税。

3. 个人所得税

根据财政部、国家税务总局财税字[2002]128 号文《关于开放式证券投资基金有关税收问题的通知》的规定，对基金取得的股票的股息、红利收入，债券的利息收入、储蓄存款利息收入，由上市公司、发行债券的企业和银行在向基金支付上述收入时代扣代缴 20%的个人所得税；

根据财政部、国家税务总局、中国证监会财税[2012]85 号文《关于实施上市公司股息红利差别化个人所得税政策有关问题的通知》的规定，自 2013 年 1 月 1 日起，证券投资基金从公开发行和转让市场取得的上市公司股票，持股期限在 1 个月以内（含 1 个月）的，其股息红利所得全额计入应纳税所得额；持股期限在 1 个月以上至 1 年（含 1 年）的，暂减按 50%计入应纳税所得额；持股期限超过 1 年的，暂减按 25%计入应纳税所得额；

根据财政部、国家税务总局财税字[2005]103 号文《关于股权分置试点改革有关税收政策问题的通知》的规定，股权分置改革中非流通股股东通过对价方式向流通股股东支付的股份、现金等收入，暂免征收流通股股东应缴纳的个人所得税；

根据财政部、国家税务总局财税字[2008]132 号文《财政部、国家税务总局关于储蓄存款利息所得有关个人所得税政策的通知》的规定，自 2008 年 10 月 9 日起，对储蓄存款利息所得暂免征收个人所得税。

根据财政部、国家税务总局、中国证监会财税[2012]85 号文《关于实施上市公司股息红利差别化个人所得税政策有关问题的通知》的规定，自 2013 年 1 月 1 日起，证券投资基金从公开发行和转让市场取得的上市公司股票，持股期限在 1 个月以内（含 1 个月）的，其股息红利所得全额计入应纳税所得额；持股期限在 1 个月以上至 1 年（含 1 年）的，暂减按 50%计入应纳税所得额；持股期限超过 1 年的，暂减按 25%计入应纳税所得额；

根据财政部、国家税务总局、中国证监会财税[2015]101 号文《关于上市公司股息红利差别化个人所得税政策有关问题的通知》的规定，自 2015 年 9 月 8 日起，证券投资基金从公开发行和转让市场取得的上市公司股票，持股期限超过 1 年的，股息红利所得暂免征收个人所得税。

6.4.7 重要财务报表项目的说明

6.4.7.1 银行存款

单位：人民币元

项目	本期末 2016 年 4 月 6 日
活期存款	1,041,014.97
定期存款	-
其中：存款期限 1-3 个月	-
其他存款	-
合计：	1,041,014.97

6.4.7.2 交易性金融资产

单位：人民币元

项目	本期末 2016 年 4 月 6 日		
	成本	公允价值	公允价值变动
股票	32,744,757.05	34,080,510.00	1,335,752.95
贵金属投资-金交所黄金合约	-	-	-
债券	-	-	-
交易所市场	-	-	-

	银行间市场	-	-	-
	合计	-	-	-
资产支持证券		-	-	-
基金		-	-	-
其他		-	-	-
合计		32,744,757.05	34,080,510.00	1,335,752.95

6.4.7.3 衍生金融资产/负债

6.4.7.4 买入返售金融资产

6.4.7.4.1 各项买入返售金融资产期末余额

注：本基金本报告期末未持有买入返售金融资产。

6.4.7.4.2 期末买断式逆回购交易中取得的债券

注：本基金本报告期末未持有买断式逆回购交易中取得的债券。

6.4.7.5 应收利息

单位：人民币元

项目	本期末 2016年4月6日
应收活期存款利息	1,140.39
应收定期存款利息	-
应收其他存款利息	-
应收结算备付金利息	5,253.33
应收债券利息	-
应收买入返售证券利息	-
应收申购款利息	0.37
应收黄金合约拆借孳息	-
其他	107.74
合计	6,501.83

6.4.7.6 其他资产

注：无

6.4.7.7 应付交易费用

单位：人民币元

项目	本期末 2016年4月6日
----	------------------

交易所市场应付交易费用	641,542.96
银行间市场应付交易费用	-
合计	641,542.96

6.4.7.8 其他负债

单位：人民币元

项目	本期末 2016年4月6日
应付券商交易单元保证金	250,000.00
应付赎回费	231.95
其他	7,322.01
预提费用	113,004.68
合计	370,558.64

6.4.7.9 实收基金

金额单位：人民币元

项目	本期 2016年1月1日至2016年4月6日	
	基金份额（份）	账面金额
基金合同生效日	23,584,005.53	23,584,005.53
本期申购	26,754,201.98	26,754,201.98
本期赎回（以“-”号填列）	-26,235,216.20	-26,235,216.20
- 基金拆分/份额折算前	-	-
基金拆分/份额折算变动份额	-	-
本期申购	-	-
本期赎回（以“-”号填列）	-	-
本期末	24,102,991.31	24,102,991.31

注：申购含红利再投资、转换入份额，赎回含转换出份额。

6.4.7.10 未分配利润

单位：人民币元

项目	已实现部分	未实现部分	未分配利润合计
上年度末	27,761,255.95	-4,274,828.28	23,486,427.67
本期利润	-10,327,643.10	711,847.43	-9,615,795.67
本期基金份额交易产生的变动数	536,967.01	-547,326.24	-10,359.23
其中：基金申购款	20,909,948.64	-9,926,983.44	10,982,965.20
基金赎回款	-20,372,981.63	9,379,657.20	-10,993,324.43
本期已分配利润	-	-	-

本期末	17,970,579.86	-4,110,307.09	13,860,272.77
-----	---------------	---------------	---------------

6.4.7.11 存款利息收入

单位：人民币元

项目	本期	
	2016年1月1日至2016年4月6日	
活期存款利息收入	8,344.50	
定期存款利息收入	-	
其他存款利息收入	-	
结算备付金利息收入	34,856.29	
其他	1,322.94	
合计	44,523.73	

6.4.7.12 股票投资收益

6.4.7.12.1 股票投资收益——买卖股票差价收入

单位：人民币元

项目	本期	
	2016年1月1日至2016年4月6日	
卖出股票成交总额	156,925,042.19	
减：卖出股票成本总额	166,620,472.99	
买卖股票差价收入	-9,695,430.80	

6.4.7.13 债券投资收益

6.4.7.13.1 债券投资收益项目构成

注：无

6.4.7.13.2 债券投资收益——买卖债券差价收入

注：无

6.4.7.13.3 债券投资收益——赎回差价收入

注：无

6.4.7.13.4 债券投资收益——申购差价收入

注：无

6.4.7.13.5 资产支持证券投资收益

注：无

6.4.7.14 贵金属投资收益**6.4.7.14.1 贵金属投资收益项目构成**

注：无

6.4.7.14.2 贵金属投资收益——买卖贵金属差价收入

注：无

6.4.7.14.3 贵金属投资收益——赎回差价收入

注：无

6.4.7.14.4 贵金属投资收益——申购差价收入

注：无

6.4.7.15 衍生工具收益**6.4.7.15.1 衍生工具收益——买卖权证差价收入**

注：无

6.4.7.15.2 衍生工具收益——其他投资收益

注：无

6.4.7.16 股利收益

注：无

6.4.7.17 公允价值变动收益

单位：人民币元

项目名称	本期 2016年1月1日至2016年4月6日
1. 交易性金融资产	711,847.43
——股票投资	711,847.43
——债券投资	-
——资产支持证券投资	-
——贵金属投资	-
——其他	-
2. 衍生工具	-
——权证投资	-
3. 其他	-
合计	711,847.43

6.4.7.18 其他收入

单位：人民币元

项目	本期 2016年1月1日至2016年4月6日
基金赎回费收入	45,115.15
转换费收入	337.73
合计	45,452.88

6.4.7.19 交易费用

单位：人民币元

项目	本期 2016年1月1日至2016年4月6日
交易所市场交易费用	477,037.95
银行间市场交易费用	-
合计	477,037.95

6.4.7.20 其他费用

单位：人民币元

项目	本期 2016年1月1日至2016年4月6日
审计费用	13,251.17
信息披露费	39,753.51
其他	10,200.00
账户维护费	4,500.00
银行汇划费用	45.00
合计	67,749.68

6.4.7.21 分部报告

-

6.4.8 或有事项、资产负债表日后事项的说明**6.4.8.1 或有事项**

截至资产负债表日，本基金无需要说明的重大或有事项。

6.4.8.2 资产负债表日后事项

截至财务报表批准日，本基金无需要披露的资产负债表日后事项。

6.4.9 关联方关系

6.4.9.1 本报告期存在控制关系或其他重大利害关系的关联方发生变化的情况

本基金本报告期不存在控制关系或其他重大利害关系的关联方发生变化的情况。

6.4.9.2 本报告期与基金发生关联交易的各关联方

关联方名称	与本基金的关系
天治基金管理有限公司	基金管理人、注册登记人、基金销售机构
交通银行股份有限公司	基金托管人、基金代销机构

6.4.10 本报告期及上年度可比期间的关联方交易

本基金本报告期及上年度可比期间均未通过关联方交易单元进行交易。

6.4.10.1 通过关联方交易单元进行的交易

6.4.10.1.1 股票交易

注：无

6.4.10.1.2 债券交易

注：无

6.4.10.1.3 债券回购交易

注：无

6.4.10.1.4 权证交易

注：无

6.4.10.1.5 应支付关联方的佣金

注：无

6.4.10.2 关联方报酬

6.4.10.2.1 基金管理费

单位：人民币元

项目	本期	上年度可比期间
	2016年1月1日至2016年4月6日	2015年1月1日至2015年6月30日
当期发生的基金应支付	152,548.69	661,194.14

的管理费		
其中：支付销售机构的客户维护费 ¹	36,735.10	176,278.65

6.4.10.2.2 基金托管费

单位：人民币元

项目	本期	上年度可比期间
	2016年1月1日至2016年4月6日	2015年1月1日至2015年6月30日
当期发生的基金应支付的托管费	25,424.81	110,199.05

6.4.10.2.3 销售服务费

注：无

6.4.10.3 与关联方进行银行间同业市场的债券(含回购)交易

注：本基金本报告期及上年度可比期间均未与关联方进行银行间同业市场的债券(含回购)交易。

6.4.10.4 各关联方投资本基金的情况

6.4.10.4.1 报告期内基金管理人运用固有资金投资本基金的情况

注：本基金的基金管理人本报告期及上年度可比期间均未运用固有资金投资本基金。

6.4.10.4.2 报告期末除基金管理人之外的其他关联方投资本基金的情况

注：本基金除基金管理人之外的其他关联方于本报告期末及上年度末均未投资本基金。

6.4.10.5 由关联方保管的银行存款余额及当期产生的利息收入

单位：人民币元

关联方名称	本期		上年度可比期间	
	2016年1月1日至2016年4月6日		2015年1月1日至2015年6月30日	
	期末余额	当期利息收入	期末余额	当期利息收入
交通银行股份有限公司	1,041,014.97	8,344.50	5,572,109.72	13,936.53

6.4.10.6 本基金在承销期内参与关联方承销证券的情况

注：本基金本报告期及上年度可比期间均未在承销期内直接购入关联方承销的证券。

6.4.10.7 其他关联交易事项的说明

-

6.4.11 利润分配情况

6.4.11.1 利润分配情况——非货币市场基金

注：本基金报告期内未进行利润分配。

6.4.12 期末（2016年4月6日）本基金持有的流通受限证券

6.4.12.1 因认购新发/增发证券而于期末持有的流通受限证券

注：本基金期末未持有因认购新发/增发证券而流通受限证券。

6.4.12.2 期末持有的暂时停牌股票

金额单位：人民币元

股票代码	股票名称	停牌日期	停牌原因	期末估值单价	复牌日期	复牌开盘单价	数量(股)	期末成本总额	期末估值总额	备注
002730	电光科技	2016年3月30日	重大事项	44.47	2016年4月12日	42.84	70,000	2,869,287.00	3,112,900.00	-
002612	朗姿股份	2015年12月23日	重大事项	63.54	2016年6月20日	33.87	20,000	1,262,702.99	1,270,800.00	-
600446	金证股份	2016年4月6日	重大事项	38.98	2016年4月11日	36.49	28,000	1,038,452.00	1,091,440.00	-
601689	拓普集团	2016年3月28日	重大事项	26.42	2016年4月12日	29.00	39,000	1,047,246.00	1,030,380.00	-

6.4.12.3 期末债券正回购交易中作为抵押的债券

6.4.12.3.1 银行间市场债券正回购

截至本报告期末 2016 年 4 月 6 日止，本基金无因从事银行间市场债券正回购交易形成的卖出回购证券款余额。

6.4.12.3.2 交易所市场债券正回购

截至本报告期末 2016 年 4 月 6 日止,本基金无因从事交易所市场债券正回购交易形成的卖出回购证券款余额。

6.4.13 金融工具风险及管理

6.4.13.1 风险管理政策和组织架构

本基金在日常经营活动中涉及的财务风险主要包括信用风险、流动性风险及市场风险。本基金管理人制定了政策和程序来识别及分析这些风险,并设定适当的风险限额及内部控制流程,通过可靠的管理及信息系统持续监控上述各类风险。

本基金管理人建立了以内部控制委员会为核心的、由督察长、内部控制委员会、监察稽核部、相关业务部门构成的四级风险管理架构体系。

6.4.13.2 信用风险

信用风险是指基金在交易过程中因交易对手未履行合约责任,或者基金所投资证券之发行人出现违约、拒绝支付到期本息,导致基金资产损失和收益变化的风险。本基金均投资于具有良好信用等级的证券,且通过分散化投资以分散信用风险。本基金投资于一家上市公司发行的股票市值不超过基金资产净值的 10%,且本基金与由本基金管理人管理的其他基金共同持有一家公司发行的证券,不得超过该证券的 10%。

本基金在交易所进行的交易均与中国证券登记结算有限责任公司完成证券交收和款项清算,因此违约风险发生的可能性很小;基金在进行银行间同业市场交易前均对交易对手进行信用评估,以控制相应的信用风险。

6.4.13.3 流动性风险

流动性风险是指基金所持金融工具变现的难易程度。本基金的流动性风险一方面来自于基金份额持有人可随时要求赎回其持有的基金份额,另一方面来自于投资品种所处的交易市场不活跃而带来的变现困难。

本基金所持大部分证券在证券交易所上市,其余亦可在银行间同业市场交易,因此,除在附注 6.4.12 中列示的部分基金资产流通暂时受限制不能自由转让的情况外,其余均能及时变现。此外,本基金可通过卖出回购金融资产方式借入短期资金应对流动性需求,其上限一般不超过基金持有的债券资产的公允价值。

本基金管理人每日预测本基金的流动性需求,并同时通过独立的风险管理部门设定流动性比例要求,对流动性指标进行持续的监测和分析。

6.4.13.3.1 金融资产和金融负债的到期期限分析

注：无

6.4.13.4 市场风险

6.4.13.4.1 利率风险

利率风险是指基金的财务状况和现金流量受市场利率变动而发生波动的风险。本基金持有的大部分金融资产和金融负债不计息，因此本基金的收入及经营活动的现金流量在很大程度上独立于市场利率变化。本基金的生息资产主要为银行存款、结算备付金及债券投资等。

6.4.13.4.1.1 利率风险敞口

金额单位：人民币元

本期末 2016年4月6日	1个月以内	1-3个月	3个月-1年	1-5年	5年以上	不计息	合计
资产							
银行存款	1,041,014.97	-	-	-	-	-	1,041,014.97
结算备付金	4,831,725.25	-	-	-	-	-	4,831,725.25
存出保证金	144,236.27	-	-	-	-	-	144,236.27
交易性金融资产	-	-	-	-	-	34,080,510.00	34,080,510.00
应收利息	-	-	-	-	-	6,501.83	6,501.83
应收申购款	4,473.18	-	-	-	-	39,495.03	43,968.21
其他资产	-	-	-	-	-	-	-
资产总计	6,021,449.67	-	-	-	-	34,126,506.86	40,147,956.53
负债							
应付证券清算款	-	-	-	-	-	1,036,510.55	1,036,510.55
应付赎回款	-	-	-	-	-	125,488.06	125,488.06
应付管理人报酬	-	-	-	-	-	9,079.06	9,079.06
应付托管费	-	-	-	-	-	1,513.18	1,513.18
应付交易费用	-	-	-	-	-	641,542.96	641,542.96
其他负债	-	-	-	-	-	370,558.64	370,558.64
负债总计	-	-	-	-	-	2,184,692.45	2,184,692.45
利率敏感度缺口	6,021,449.67	-	-	-	-	31,941,814.41	37,963,264.08
上年度末 2015年12月31日	1个月以内	1-3个月	3个月-1年	1-5年	5年以上	不计息	合计
资产							
银行存款	7,100,964.34	-	-	-	-	-	7,100,964.34
结算备付金	2,252,328.07	-	-	-	-	-	2,252,328.07
存出保证金	133,264.74	-	-	-	-	-	133,264.74
交易性金融资产	-	-	-	-	-	39,281,559.00	39,281,559.00

应收证券清算款	-	-	-	-	1,980,500.38	1,980,500.38
应收利息	-	-	-	-	2,430.31	2,430.31
应收申购款	-	-	-	-	17,160.90	17,160.90
其他资产	-	-	-	-	-	-
资产总计	9,486,557.15	-	-	-	41,281,650.59	50,768,207.74
负债	-	-	-	-	-	-
应付证券清算款	-	-	-	-	2,665,112.46	2,665,112.46
应付赎回款	-	-	-	-	61,098.88	61,098.88
应付管理人报酬	-	-	-	-	55,207.22	55,207.22
应付托管费	-	-	-	-	9,201.18	9,201.18
应付交易费用	-	-	-	-	349,606.39	349,606.39
其他负债	-	-	-	-	557,548.41	557,548.41
负债总计	-	-	-	-	3,697,774.54	3,697,774.54
利率敏感度缺口	9,486,557.15	-	-	-	-37,583,876.05	47,070,433.20

注：表中所示为本基金资产及负债的公允价值，并按照合约规定的重新定价日或到期日孰早者进行了分类。

6.4.13.4.1.2 利率风险的敏感性分析

注：本基金本期末与上年度末均未持有债券，利率变动对基金资产净值无重大影响。

6.4.13.4.2 外汇风险

本基金的所有资产及负债均以人民币计价，因此无外汇风险。

6.4.13.4.3 其他价格风险

本基金所面临的其他价格风险主要系市场价格风险。市场价格风险是指基金所持金融工具的公允价值或未来现金流量因除市场利率和外汇汇率以外的市场价格因素变动而发生波动的风险。本基金主要投资于证券交易所上市或银行间同业市场交易的股票和债券，所面临的最大的市场价格风险由所持有的金融工具的公允价值决定。本基金通过投资组合的分散化降低市场价格风险，并且本基金管理人每日对本基金所持有的证券价格实施监控。

6.4.13.4.3.1 其他价格风险敞口

金额单位：人民币元

项目	本期末 2016年4月6日		上年度末 2015年12月31日	
	公允价值	占基金资产净值比例 (%)	公允价值	占基金资产净值比例 (%)
交易性金融资产-股票投资	34,080,510.00	89.77	39,281,559.00	83.45
交易性金融资产-基金投资	-	-	-	-

交易性金融资产—债券投资	-	-	-	-
交易性金融资产—贵金属投资	-	-	-	-
衍生金融资产—权证投资	-	-	-	-
其他	-	-	-	-
合计	34,080,510.00	89.77	39,281,559.00	83.45

6.4.13.4.3.2 其他价格风险的敏感性分析

假设	其他变量不变，只有业绩比较基准所对应的市场组合价格发生合理、可能的变动。		
分析	相关风险变量的变动	对资产负债表日基金资产净值的影响金额（单位：人民币元）	
		本期末（2016年4月6日）	上年度末（2015年12月31日）
	业绩比较基准变动-5%	-1,883,681.24	-3,124,319.37
	业绩比较基准变动+5%	1,883,681.24	3,124,319.37

6.4.14 有助于理解和分析会计报表需要说明的其他事项

截至资产负债表日，本基金无需要说明的其他重要事项。

§ 6 半年度财务会计报告（未经审计）(转型后)

6.1 资产负债表（转型后）

会计主体：天治中国制造 2025 灵活配置混合型证券投资基金

报告截止日：2016年6月30日

单位：人民币元

资产	附注号	转型后至报告期末
资产：		
银行存款	6.4.7.1	148,271.17
结算备付金		13,167,751.19
存出保证金		140,847.26
交易性金融资产	6.4.7.2	27,268,323.68
其中：股票投资		27,268,323.68
基金投资		-
债券投资		-
资产支持证券投资		-
贵金属投资		-
衍生金融资产	6.4.7.3	-
买入返售金融资产	6.4.7.4	-

应收证券清算款		-
应收利息	6.4.7.5	3,925.71
应收股利		-
应收申购款		181,659.98
递延所得税资产		-
其他资产	6.4.7.6	-
资产总计		40,910,778.99
负债和所有者权益	附注号	转型后至报告期末
负 债:		
短期借款		-
交易性金融负债		-
衍生金融负债	6.4.7.3	-
卖出回购金融资产款		-
应付证券清算款		-
应付赎回款		495,555.11
应付管理人报酬		48,198.87
应付托管费		8,033.13
应付销售服务费		-
应付交易费用	6.4.7.7	795,238.11
应交税费		-
应付利息		-
应付利润		-
递延所得税负债		-
其他负债	6.4.7.8	358,566.02
负债合计		1,705,591.24
所有者权益:		
实收基金	6.4.7.9	23,589,455.42
未分配利润	6.4.7.10	15,615,732.33
所有者权益合计		39,205,187.75
负债和所有者权益总计		40,910,778.99

注：报告截止日 2016 年 6 月 30 日，基金份额净值 1.6620 元，基金份额总额 23,589,455.42 份。

6.2 利润表

会计主体：天治中国制造 2025 灵活配置混合型证券投资基金

本报告期：2016 年 4 月 7 日至 2016 年 6 月 30 日

单位：人民币元

项 目	附注号	本 期
		2016 年 4 月 7 日至 2016 年 6 月 30 日
一、收入		2,734,354.91
1. 利息收入		53,083.46
其中：存款利息收入	6.4.7.11	53,083.46

债券利息收入		-
资产支持证券利息收入		-
买入返售金融资产收入		-
其他利息收入		-
2. 投资收益（损失以“-”填列）		4,023,750.39
其中：股票投资收益	6.4.7.12	3,967,097.03
基金投资收益		-
债券投资收益	6.4.7.13	-
资产支持证券投资收益	6.4.7.13.5	-
贵金属投资收益	6.4.7.14	-
衍生工具收益	6.4.7.15	-7,760.00
股利收益	6.4.7.16	64,413.36
3. 公允价值变动收益（损失以“-”号填列）	6.4.7.17	-1,346,699.95
4. 汇兑收益（损失以“-”号填列）		-
5. 其他收入（损失以“-”号填列）	6.4.7.18	4,221.01
减：二、费用		661,132.21
1. 管理人报酬	6.4.10.2.1	131,528.16
2. 托管费	6.4.10.2.2	21,921.34
3. 销售服务费	6.4.10.2.3	-
4. 交易费用	6.4.7.19	419,700.31
5. 利息支出		-
其中：卖出回购金融资产支出		-
6. 其他费用	6.4.7.20	87,982.40
三、利润总额（亏损总额以“-”号填列）		2,073,222.70
减：所得税费用		-
四、净利润（净亏损以“-”号填列）		2,073,222.70

6.3 所有者权益（基金净值）变动表

会计主体：天治中国制造 2025 灵活配置混合型证券投资基金

本报告期：2016 年 4 月 7 日至 2016 年 6 月 30 日

单位：人民币元

项目	本期 2016 年 4 月 7 日至 2016 年 6 月 30 日		
	实收基金	未分配利润	所有者权益合计
一、期初所有者权益(基金净值)	24,102,991.31	13,860,272.77	37,963,264.08
二、本期经营活动产生的基金净值变动数（本期利润）	-	2,073,222.70	2,073,222.70

三、本期基金份额交易产生的基金净值变动数 (净值减少以“-”号填列)	-513,535.89	-317,763.14	-831,299.03
其中：1. 基金申购款	1,914,156.27	1,142,423.08	3,056,579.35
2. 基金赎回款(以“-”号填列)	-2,427,692.16	-1,460,186.22	-3,887,878.38
四、本期向基金份额持有人分配利润产生的基金净值变动(净值减少以“-”号填列)	-	-	-
五、期末所有者权益(基金净值)	23,589,455.42	15,615,732.33	39,205,187.75

报表附注为财务报表的组成部分。

本报告 6.1 至 6.4 财务报表由下列负责人签署：

_____ 赵玉彪	_____ 闫译文	_____ 黄宇星
基金管理人负责人	主管会计工作负责人	会计机构负责人

6.4 报表附注

6.4.1 基金基本情况

天治中国制造 2025 灵活配置混合型证券投资基金由天治创新先锋混合型证券投资基金通过转型变更而来。

天治创新先锋股票型证券投资基金经中国证监会《关于核准天治创新先锋股票型证券投资基金募集的批复》(证监许可【2008】297 号文)核准募集，基金管理人为天治基金管理有限公司，基金托管人为交通银行股份有限公司。

天治创新先锋股票型证券投资基金自 2008 年 3 月 18 日至 2008 年 4 月 30 日公开募集，募集结束后基金管理人向中国证监会办理备案手续。经中国证监会书面确认，《天治创新先锋股票型证券投资基金基金合同》于 2008 年 5 月 8 日生效。

自 2015 年 8 月 4 日起，天治创新先锋股票型证券投资基金变更基金名称为天治创新先锋混合型证券投资基金。

2016 年 4 月 7 日，天治创新先锋混合型证券投资基金基金份额持有人大会以【通讯】方式召开，大会讨论通过了天治创新先锋混合型证券投资基金的转型议案，内容包括天治创新先锋混合型证券投资基金调整投资目标、投资范围、投资策略、收益分配方式、估值方法以及修订基金合同等，并更名为“天治中国制造 2025 灵活配置混合型证券投资基金”。本次基金份额持有人大会决议自表决通过之日起生效。

自 2016 年 4 月 7 日起，《天治中国制造 2025 灵活配置混合型证券投资基金基金合同》生效，原《天治创新先锋混合型证券投资基金基金合同》同日起失效。

本基金的投资范围包括国内依法发行上市的股票（包括中小板、创业板及其他经中国证监会核准上市的股票）、债券（包括国内依法发行和上市交易的国债、央行票据、金融债券、企业债券、公司债券、中期票据、短期融资券、超短期融资券、次级债券、政府支持机构债券、政府支持债券、地方政府债券、中小企业私募债券、可转换债券及其他经中国证监会允许投资的债券或票据）、资产支持证券、债券回购、银行存款（包括协议存款、定期存款及其他银行存款）、货币市场工具、权证、股指期货以及经中国证监会允许基金投资的其他金融工具，但需符合中国证监会的相关规定。

基金的投资组合比例为：本基金股票资产投资比例为基金资产的 0%-95%，其中，投资于受益于中国制造 2025 主题相关企业的证券不低于非现金基金资产的 80%。本基金每个交易日日终在扣除股指期货合约需缴纳的交易保证金后，应当保持不低于基金资产净值 5% 的现金或者到期日在一年以内的政府债券。

本基金的业绩比较基准为：申银万国制造业指数收益率×50%+中证全债指数收益率×50%。

6.4.2 会计报表的编制基础

本财务报表系按照中国财政部 2006 年 2 月颁布的《企业会计准则—基本准则》和 38 项具体会计准则、其后颁布的应用指南、解释以及其他相关规定（以下合称“企业会计准则”）编制，同时，对于在具体会计核算和信息披露方面，也参考了中国证券业协会制定的《证券投资基金会计核算业务指引》、中国证监会制定的《关于进一步规范证券投资基金估值业务的指导意见》、《关于证券投资基金执行〈企业会计准则〉估值业务及份额净值计价有关事项的通知》、《证券投资基金信息披露管理办法》、《证券投资基金信息披露内容与格式准则》第 3 号《半年度报告的内容与格式》、《证券投资基金信息披露编报规则》第 3 号《会计报表附注的编制及披露》、《证券投资基金信息披露 XBRL 模板第 3 号〈年度报告和半年度报告〉》及其他中国证监会颁布的相关规定。

本财务报表以本基金持续经营为基础列报。

6.4.3 遵循企业会计准则及其他有关规定的声明

本财务报表符合企业会计准则的要求，真实、完整地反映了本基金于 2016 年 6 月 30 日的财务状况以及 2016 年上半年的经营成果和净值变动情况。

6.4.4 重要会计政策和会计估计

本基金本报告期所采用的会计政策、会计估计与 2015 年年度报告一致。

6.4.4.1 会计年度

-

6.4.4.2 记账本位币

-

6.4.4.3 金融资产和金融负债的分类

-

6.4.4.4 金融资产和金融负债的初始确认、后续计量和终止确认

-

6.4.4.5 金融资产和金融负债的估值原则

-

6.4.4.6 金融资产和金融负债的抵销

-

6.4.4.7 实收基金

-

6.4.4.8 损益平准金

-

6.4.4.9 收入/(损失)的确认和计量

-

6.4.4.10 费用的确认和计量

-

6.4.4.11 基金的收益分配政策

-

6.4.4.12 分部报告

-

6.4.4.13 其他重要的会计政策和会计估计

-

6.4.5 会计政策和会计估计变更以及差错更正的说明

6.4.5.1 会计政策变更的说明

本基金本报告期未发生会计政策变更。

6.4.5.2 会计估计变更的说明

无。

6.4.5.3 差错更正的说明

本基金本报告期无重大会计差错的内容和更正金额。

6.4.6 税项

1. 印花税

经国务院批准，财政部、国家税务总局研究决定，自 2008 年 4 月 24 日起，调整证券（股票）交易印花税税率，由原先的 3‰调整为 1‰；

经国务院批准，财政部、国家税务总局研究决定，自 2008 年 9 月 19 日起，调整由出让方按证券（股票）交易印花税税率缴纳印花税，受让方不再征收，税率不变；

根据财政部、国家税务总局财税字[2005]103 号文《关于股权分置试点改革有关税收政策问题的通知》的规定，股权分置改革过程中因非流通股股东向流通股股东支付对价而发生的股权转让，暂免征收印花税。

2. 营业税、企业所得税

根据财政部、国家税务总局财税字[2004]78 号文《关于证券投资基金税收政策的通知》的规定，自 2004 年 1 月 1 日起，对证券投资基金（封闭式证券投资基金，开放式证券投资基金）管理人运用基金买卖股票、债券的差价收入，继续免征营业税和企业所得税；

根据财政部、国家税务总局财税字[2005]103 号文《关于股权分置试点改革有关税收政策问题的通知》的规定，股权分置改革中非流通股股东通过对价方式向流通股股东支付的股份、现金等收入，暂免征收流通股股东应缴纳的企业所得税；

根据财政部、国家税务总局财税[2008]1 号文《关于企业所得税若干优惠政策的通知》的规定，对证券投资基金从证券市场中取得的收入，包括买卖股票、债券的差价收入，股权的股息、红利收入，债券的利息收入及其他收入，暂不征收企业所得税。

3. 个人所得税

根据财政部、国家税务总局财税字[2002]128 号文《关于开放式证券投资基金有关税收问题的通知》的规定，对基金取得的股票的股息、红利收入，债券的利息收入、储蓄存款利息收入，

由上市公司、发行债券的企业和银行在向基金支付上述收入时代扣代缴 20%的个人所得税；

根据财政部、国家税务总局、中国证监会财税[2012]85 号文《关于实施上市公司股息红利差别化个人所得税政策有关问题的通知》的规定，自 2013 年 1 月 1 日起，证券投资基金从公开发行和转让市场取得的上市公司股票，持股期限在 1 个月以内（含 1 个月）的，其股息红利所得全额计入应纳税所得额；持股期限在 1 个月以上至 1 年（含 1 年）的，暂减按 50%计入应纳税所得额；持股期限超过 1 年的，暂减按 25%计入应纳税所得额；

根据财政部、国家税务总局财税字[2005]103 号文《关于股权分置试点改革有关税收政策问题的通知》的规定，股权分置改革中非流通股股东通过对价方式向流通股股东支付的股份、现金等收入，暂免征收流通股股东应缴纳的个人所得税；

根据财政部、国家税务总局财税字[2008]132 号文《财政部、国家税务总局关于储蓄存款利息所得有关个人所得税政策的通知》的规定，自 2008 年 10 月 9 日起，对储蓄存款利息所得暂免征收个人所得税。

根据财政部、国家税务总局、中国证监会财税[2012]85 号文《关于实施上市公司股息红利差别化个人所得税政策有关问题的通知》的规定，自 2013 年 1 月 1 日起，证券投资基金从公开发行和转让市场取得的上市公司股票，持股期限在 1 个月以内（含 1 个月）的，其股息红利所得全额计入应纳税所得额；持股期限在 1 个月以上至 1 年（含 1 年）的，暂减按 50%计入应纳税所得额；持股期限超过 1 年的，暂减按 25%计入应纳税所得额；

根据财政部、国家税务总局、中国证监会财税[2015]101 号文《关于上市公司股息红利差别化个人所得税政策有关问题的通知》的规定，自 2015 年 9 月 8 日起，证券投资基金从公开发行和转让市场取得的上市公司股票，持股期限超过 1 年的，股息红利所得暂免征收个人所得税。

6.4.7 重要财务报表项目的说明

6.4.7.1 银行存款

单位：人民币元

项目	本期末 2016 年 6 月 30 日
活期存款	148,271.17
定期存款	-
其中：存款期限 1-3 个月	-
其他存款	-
合计：	148,271.17

6.4.7.2 交易性金融资产

单位：人民币元

项目	本期末 2016年6月30日		
	成本	公允价值	估值增值
股票	27,279,270.68	27,268,323.68	-10,947.00
贵金属投资-金交所 黄金合约	-	-	-
债券	交易所市场	-	-
	银行间市场	-	-
	合计	-	-
资产支持证券	-	-	-
基金	-	-	-
其他	-	-	-
合计	27,279,270.68	27,268,323.68	-10,947.00

6.4.7.3 衍生金融资产/负债

注：本基金本报告期末无衍生金融资产/负债余额。

6.4.7.4 买入返售金融资产**6.4.7.4.1 各项买入返售金融资产期末余额**

注：本基金本报告期末未持有买入返售金融资产。

6.4.7.4.2 期末买断式逆回购交易中取得的债券

注：本基金本报告期末未持有买断式逆回购交易中取得的债券。

6.4.7.5 应收利息

单位：人民币元

项目	本期末 2016年6月30日
应收活期存款利息	31.46
应收定期存款利息	-
应收其他存款利息	-
应收结算备付金利息	3,836.94
应收债券利息	-
应收买入返售证券利息	-
应收申购款利息	0.25
应收黄金合约拆借孳息	-
其他	57.06
合计	3,925.71

6.4.7.6 其他资产

注：无

6.4.7.7 应付交易费用

单位：人民币元

项目	本期末 2016年6月30日
交易所市场应付交易费用	795,238.11
银行间市场应付交易费用	-
合计	795,238.11

6.4.7.8 其他负债

单位：人民币元

项目	本期末 2016年6月30日
应付券商交易单元保证金	250,000.00
应付赎回费	1,791.93
其他	7,322.01
预提费用	99,452.08
合计	358,566.02

6.4.7.9 实收基金

金额单位：人民币元

项目	本期 2016年4月7日至2016年6月30日	
	基金份额（份）	账面金额
基金合同生效日	24,102,991.31	24,102,991.31
- 基金份额折算调整	-	-
- 未领取红利份额折算调整（若有）	-	-
- 集中申购募集资金本金及利息	-	-
- 基金拆分和集中申购完成后	-	-
本期申购	1,914,156.27	1,914,156.27
本期赎回（以“-”号填列）	-2,427,692.16	-2,427,692.16
本期末	23,589,455.42	23,589,455.42

6.4.7.10 未分配利润

金额单位：人民币元

项目	已实现部分	未实现部分	未分配利润合计
基金合同生效日	17,970,579.86	-4,110,307.09	13,860,272.77
本期利润	3,419,922.65	-1,346,699.95	2,073,222.70
本期基金份额交易产生的变动数	-413,644.98	95,881.84	-317,763.14
其中：基金申购款	1,514,576.33	-372,153.25	1,142,423.08
基金赎回款	-1,928,221.31	468,035.09	-1,460,186.22
本期已分配利润	-	-	-
本期末	20,976,857.53	-5,361,125.20	15,615,732.33

6.4.7.11 存款利息收入

项目	本期 2016年4月7日至2016年6月30日
活期存款利息收入	1,225.50
定期存款利息收入	-
其他存款利息收入	-
结算备付金利息收入	51,317.17
其他	540.79
合计	53,083.46

6.4.7.12 股票投资收益

6.4.7.12.1 股票投资收益——买卖股票差价收入

单位：人民币元

项目	本期 2016年4月7日至2016年6月30日
卖出股票成交总额	139,040,540.93
减：卖出股票成本总额	135,073,443.90
买卖股票差价收入	3,967,097.03

6.4.7.13 债券投资收益

6.4.7.13.1 债券投资收益项目构成

注：无

6.4.7.13.2 债券投资收益——买卖债券差价收入

注：无

6.4.7.13.3 债券投资收益——赎回差价收入

注：无

6.4.7.13.4 债券投资收益——申购差价收入

注：无

6.4.7.13.5 资产支持证券投资收益

注：无

6.4.7.14 贵金属投资收益**6.4.7.14.1 贵金属投资收益项目构成**

注：无

6.4.7.14.2 贵金属投资收益——买卖贵金属差价收入

注：无

6.4.7.14.3 贵金属投资收益——赎回差价收入

注：无

6.4.7.14.4 贵金属投资收益——申购差价收入

注：无

6.4.7.15 衍生工具收益**6.4.7.15.1 衍生工具收益——买卖权证差价收入**

注：无

6.4.7.15.2 衍生工具收益——其他投资收益

单位：人民币元

项目	本期收益金额
	2016年4月7日至2016年6月30日
权证投资收益	-
股指期货-投资收益	-7,760.00

6.4.7.16 股利收益

单位：人民币元

项目	本期
	2016年4月7日至2016年6月30日
股票投资产生的股利收益	64,413.36
基金投资产生的股利收益	-

合计	64,413.36
----	-----------

6.4.7.17 公允价值变动收益

单位：人民币元

项目名称	本期 2016年4月7日至2016年6月30日
1. 交易性金融资产	-1,346,699.95
——股票投资	-1,346,699.95
——债券投资	-
——资产支持证券投资	-
——贵金属投资	-
——其他	-
2. 衍生工具	-
——权证投资	-
3. 其他	-
合计	-1,346,699.95

6.4.7.18 其他收入

单位：人民币元

项目	本期 2016年4月7日至2016年6月30日
基金赎回费收入	3,910.34
转换费收入	310.67
合计	4,221.01

6.4.7.19 交易费用

单位：人民币元

项目	本期 2016年4月7日至2016年6月30日
交易所市场交易费用	419,700.31
银行间市场交易费用	-
合计	419,700.31

6.4.7.20 其他费用

单位：人民币元

项目	本期 2016年4月7日至2016年6月30日
审计费用	11,611.85

信息披露费	34,835.55
其他	-
账户维护费	1,500.00
银行汇划费用	35.00
律师费	40,000.00
合计	87,982.40

6.4.7.21 分部报告

-

6.4.8 或有事项、资产负债表日后事项的说明

6.4.8.1 或有事项

截至资产负债表日，本基金无需要说明的重大或有事项。

6.4.8.2 资产负债表日后事项

截至财务报表批准日，本基金无需要披露的资产负债表日后事项。

6.4.9 关联方关系

6.4.9.1 本报告期存在控制关系或其他重大利害关系的关联方发生变化的情况

本基金本报告期不存在控制关系或其他重大利害关系的关联方发生变化的情况。

6.4.9.2 本报告期与基金发生关联交易的各关联方

关联方名称	与本基金的关系
天治基金管理有限公司	基金管理人、注册登记人、基金销售机构
交通银行股份有限公司	基金托管人、基金代销机构

6.4.10 本报告期间的关联方交易

本基金本报告期及上年度可比期间均未通过关联方交易单元进行交易。

6.4.10.1 通过关联方交易单元进行的交易

6.4.10.1.1 股票交易

注：无

6.4.10.1.2 债券交易

注：无

6.4.10.1.3 债券回购交易

注：无

6.4.10.1.4 权证交易

注：无

6.4.10.1.5 应支付关联方的佣金

注：无

6.4.10.2 关联方报酬**6.4.10.2.1 基金管理费**

单位：人民币元

项目	本期 2016年4月7日至2016年6月30日
当期应支付的管理费	131,528.16
其中：支付销售机构的客户维护费	32,475.62

6.4.10.2.2 基金托管费

单位：人民币元

项目	本期 2016年4月7日至2016年6月30日
当期应支付的托管费	21,921.34

6.4.10.2.3 销售服务费

注：无

6.4.10.3 与关联方进行银行间同业市场的债券(含回购)交易

注：本基金本报告期及上年度可比期间均未与关联方进行银行间同业市场的债券(含回购)交易。

6.4.10.4 各关联方投资本基金的情况**6.4.10.4.1 报告期内基金管理人运用固有资金投资本基金的情况**

注：本基金的基金管理人本报告期及上年度可比期间均未运用固有资金投资本基金。

6.4.10.4.2 报告期末除基金管理人之外的其他关联方投资本基金的情况

注：本基金除基金管理人之外的其他关联方于本报告期末及上年度末均未投资本基金。

6.4.10.5 由关联方保管的银行存款余额及当期产生的利息收入

单位：人民币元

关联方名称	本期	
	2016年4月7日至2016年6月30日	
	期末余额	当期利息收入
交通银行股份有限公司	148,271.17	1,225.50

6.4.10.6 本基金在承销期内参与关联方承销证券的情况

注：本基金本报告期及上年度可比期间均未在承销期内直接购入关联方承销的证券。

6.4.10.7 其他关联交易事项的说明

-

6.4.11 利润分配情况**6.4.11.1 利润分配情况——非货币市场基金**

注：本基金报告期内未进行利润分配。

6.4.12 期末（2016年6月30日）本基金持有的流通受限证券**6.4.12.1 因认购新发/增发证券而于期末持有的流通受限证券**

注：本基金期末未持有因认购新发/增发证券而流通受限证券。

6.4.12.2 期末持有的暂时停牌股票

金额单位：人民币元

股票代码	股票名称	停牌日期	停牌原因	期末估值单价	复牌日期	复牌开盘单价	数量（股）	期末成本总额	期末估值总额	备注
600576	万家文化	2016年4月11日	重大事项	21.80	-	-	138,000	2,854,006.26	3,008,400.00	-

6.4.12.3 期末债券正回购交易中作为抵押的债券**6.4.12.3.1 银行间市场债券正回购**

截至本报告期末 2016 年 6 月 30 日止，本基金无因从事银行间市场债券正回购交易形成的卖出回购证券款余额。

6.4.12.3.2 交易所市场债券正回购

截至本报告期末 2016 年 6 月 30 日止，本基金无因从事交易所市场债券正回购交易形成的卖出回购证券款余额。

6.4.13 金融工具风险及管理

6.4.13.1 风险管理政策和组织架构

-

6.4.13.2 信用风险

信用风险是指基金在交易过程中因交易对手未履行合约责任，或者基金所投资证券之发行人出现违约、拒绝支付到期本息，导致基金资产损失和收益变化的风险。本基金均投资于具有良好信用等级的证券，且通过分散化投资以分散信用风险。本基金投资于一家上市公司发行的股票市值不超过基金资产净值的 10%，且本基金与由本基金管理人管理的其他基金共同持有一家公司发行的证券，不得超过该证券的 10%。

本基金在交易所进行的交易均与中国证券登记结算有限责任公司完成证券交收和款项清算，因此违约风险发生的可能性很小；基金在进行银行间同业市场交易前均对交易对手进行信用评估，以控制相应的信用风险。

6.4.13.3 流动性风险

流动性风险是指基金所持金融工具变现的难易程度。本基金的流动性风险一方面来自于基金份额持有人可随时要求赎回其持有的基金份额，另一方面来自于投资品种所处的交易市场不活跃而带来的变现困难。

本基金所持大部分证券在证券交易所上市，其余亦可在银行间同业市场交易，因此，除在附注 6.4.12 中列示的部分基金资产流通暂时受限制不能自由转让的情况外，其余均能及时变现。此外，本基金可通过卖出回购金融资产方式借入短期资金应对流动性需求，其上限一般不超过基金持有的债券资产的公允价值。

本基金管理人每日预测本基金的流动性需求，并同时通过独立的风险管理部门设定流动性比例要求，对流动性指标进行持续的监测和分析。

6.4.13.3.1 金融资产和金融负债的到期期限分析

注：无

6.4.13.4 市场风险

6.4.13.4.1 利率风险

利率风险是指基金的财务状况和现金流量受市场利率变动而发生波动的风险。本基金持有的大部分金融资产和金融负债不计息，因此本基金的收入及经营活动的现金流量在很大程度上独立于市场利率变化。本基金的生息资产主要为银行存款、结算备付金及债券投资等。

6.4.13.4.1.1 利率风险敞口

金额单位：人民币元

本期末 2016年6月30日	1个月以内	1-3个月	3个月-1年	1-5年	5年以上	不计息	合计
资产							
银行存款	148,271.17	-	-	-	-	-	148,271.17
结算备付金	13,167,751.19	-	-	-	-	-	13,167,751.19
存出保证金	140,847.26	-	-	-	-	-	140,847.26
交易性金融资产	-	-	-	-	-	-27,268,323.68	27,268,323.68
应收利息	-	-	-	-	-	3,925.71	3,925.71
应收申购款	-	-	-	-	-	181,659.98	181,659.98
其他资产	-	-	-	-	-	-	-
资产总计	13,456,869.62	-	-	-	-	-27,453,909.37	40,910,778.99
负债							
应付赎回款	-	-	-	-	-	495,555.11	495,555.11
应付管理人报酬	-	-	-	-	-	48,198.87	48,198.87
应付托管费	-	-	-	-	-	8,033.13	8,033.13
应付交易费用	-	-	-	-	-	795,238.11	795,238.11
其他负债	-	-	-	-	-	358,566.02	358,566.02
负债总计	-	-	-	-	-	1,705,591.24	1,705,591.24
利率敏感度缺口	13,456,869.62	-	-	-	-	-25,748,318.13	39,205,187.75

注：表中所示为本基金资产及负债的公允价值，并按照合同约定的重新定价日或到期日孰早者进行了分类。

6.4.13.4.1.2 利率风险的敏感性分析

注：本基金本期末与上年度末均未持有债券，利率变动对基金资产净值无重大影响。

6.4.13.4.2 外汇风险

本基金的所有资产及负债均以人民币计价，因此无外汇风险。

6.4.13.4.3 其他价格风险

本基金所面临的其他价格风险主要系市场价格风险。市场价格风险是指基金所持金融工具的公允价值或未来现金流量因除市场利率和外汇汇率以外的市场价格因素变动而发生波动的风险。本基金主要投资于证券交易所上市或银行间同业市场交易的股票和债券，所面临的最大的市场价格风险由所持有的金融工具的公允价值决定。本基金通过投资组合的分散化降低市场价格风险，并且本基金管理人每日对本基金所持有的证券价格实施监控。

6.4.13.4.3.1 其他价格风险敞口

金额单位：人民币元

项目	本期末 2016年6月30日	
	公允价值	占基金资产净值比例(%)
交易性金融资产-股票投资	27,268,323.68	69.55
交易性金融资产-基金投资	-	-
交易性金融资产-债券投资	-	-
交易性金融资产-贵金属投资	-	-
衍生金融资产-权证投资	-	-
其他	-	-
合计	27,268,323.68	69.55

6.4.13.4.3.2 其他价格风险的敏感性分析

假设	其他变量不变，只有业绩比较基准所对应的市场组合价格发生合理、可能的变动。	
分析	相关风险变量的变动	对资产负债表日基金资产净值的影响金额（单位：人民币元）
		本期末（2016年6月30日）
	业绩比较基准变动-5%	-3,146,012.71
	业绩比较基准变动+5%	3,146,012.71

6.4.14 有助于理解和分析会计报表需要说明的其他事项

截至资产负债表日，本基金无需要说明的其他重要事项。

§ 7 投资组合报告(转型前)

7.1 期末基金资产组合情况

金额单位：人民币元

序号	项目	金额	占基金总资产的比例 (%)
1	权益投资	34,080,510.00	84.89
	其中：股票	34,080,510.00	84.89
2	固定收益投资	-	-
	其中：债券	-	-
	资产支持证券	-	-
3	贵金属投资	-	-
4	金融衍生品投资	-	-
5	买入返售金融资产	-	-
	其中：买断式回购的买入返售金融资产	-	-
6	银行存款和结算备付金合计	5,872,740.22	14.63
7	其他资产	194,706.31	0.48
8	合计	40,147,956.53	100.00

7.2 期末按行业分类的股票投资组合

7.2.1 报告期末按行业分类的境内股票投资组合

金额单位：人民币元

代码	行业类别	公允价值（元）	占基金资产净值比例 (%)
A	农、林、牧、渔业	-	-
B	采矿业	4,089,160.00	10.77
C	制造业	19,141,570.00	50.42
D	电力、热力、燃气及水生产和供应业	-	-
E	建筑业	-	-
F	批发和零售业	3,032,900.00	7.99
G	交通运输、仓储和邮政业	-	-
H	住宿和餐饮业	-	-
I	信息传输、软件和信息技术服务业	4,864,360.00	12.81
J	金融业	-	-
K	房地产业	1,208,020.00	3.18
L	租赁和商务服务业	-	-
M	科学研究和技术服务业	-	-
N	水利、环境和公共设施管理业	-	-
O	居民服务、修理和其他服务业	-	-
P	教育	-	-
Q	卫生和社会工作	-	-
R	文化、体育和娱乐业	1,744,500.00	4.60
S	综合	-	-
	合计	34,080,510.00	89.77

7.2.2 报告期末按行业分类的沪港通投资股票投资组合

注：无

7.3 期末按公允价值占基金资产净值比例大小排序的所有股票投资明细

金额单位：人民币元

序号	股票代码	股票名称	数量（股）	公允价值	占基金资产净值比例（%）
1	300083	劲胜精密	80,000	3,240,800.00	8.54
2	002730	电光科技	70,000	3,112,900.00	8.20
3	600576	万家文化	130,000	3,032,900.00	7.99
4	600475	华光股份	120,000	1,888,800.00	4.98
5	300198	纳川股份	125,000	1,870,000.00	4.93
6	600136	道博股份	30,000	1,744,500.00	4.60
7	300059	东方财富	38,000	1,679,600.00	4.42
8	002612	朗姿股份	20,000	1,270,800.00	3.35
9	002548	金新农	70,000	1,260,000.00	3.32
10	002590	万安科技	50,000	1,223,000.00	3.22
11	000567	海德股份	34,000	1,208,020.00	3.18
12	002121	科陆电子	40,000	1,116,800.00	2.94
13	300458	全志科技	13,000	1,094,730.00	2.88
14	600446	金证股份	28,000	1,091,440.00	2.87
15	300033	同花顺	14,000	1,066,800.00	2.81
16	600489	中金黄金	98,000	1,052,520.00	2.77
17	600547	山东黄金	38,000	1,033,220.00	2.72
18	300236	上海新阳	30,000	1,030,500.00	2.71
19	601689	拓普集团	39,000	1,030,380.00	2.71
20	300085	银之杰	22,000	1,026,520.00	2.70
21	601069	西部黄金	44,000	1,016,840.00	2.68
22	601777	力帆股份	82,000	1,002,860.00	2.64
23	600988	赤峰黄金	58,000	986,580.00	2.60

7.4 报告期内股票投资组合的重大变动

7.4.1 累计买入金额超出期初基金资产净值 2%或前 20 名的股票明细

金额单位：人民币元

序号	股票代码	股票名称	本期累计买入金额	占期初基金资产净值比例 (%)
1	300083	劲胜精密	5,218,211.00	11.09
2	002730	电光科技	4,696,997.00	9.98
3	600172	黄河旋风	3,526,695.08	7.49
4	600730	中国高科	3,202,117.00	6.80
5	002284	亚太股份	3,036,739.00	6.45
6	300161	华中数控	2,981,126.56	6.33
7	300033	同花顺	2,856,293.00	6.07
8	600576	万家文化	2,854,006.26	6.06
9	600136	当代明诚	2,795,106.00	5.94
10	300008	天海防务	2,696,882.70	5.73
11	600519	贵州茅台	2,640,844.00	5.61
12	600489	中金黄金	2,365,992.37	5.03
13	601398	工商银行	2,342,600.00	4.98
14	601988	中国银行	2,319,900.00	4.93
15	600547	山东黄金	2,301,433.44	4.89
16	601288	农业银行	2,297,500.00	4.88
17	600395	盘江股份	2,280,056.00	4.84
18	601777	力帆股份	2,223,883.50	4.72
19	603901	永创智能	2,203,467.80	4.68
20	601699	潞安环能	2,195,562.64	4.66
21	002055	得润电子	2,187,016.60	4.65
22	002605	姚记扑克	2,178,767.00	4.63
23	000567	海德股份	2,151,010.94	4.57
24	002235	安妮股份	2,142,736.00	4.55
25	002548	金新农	2,128,011.00	4.52
26	600546	*ST 山煤	2,117,395.00	4.50
27	002488	金固股份	2,011,374.00	4.27
28	600123	兰花科创	1,986,952.78	4.22
29	002335	科华恒盛	1,951,810.00	4.15
30	002329	皇氏集团	1,929,006.00	4.10
31	600475	华光股份	1,888,386.40	4.01
32	002657	中金金财	1,876,767.00	3.99
33	300236	上海新阳	1,855,386.00	3.94
34	300198	纳川股份	1,813,557.89	3.85

35	300356	光一科技	1,800,594.00	3.83
36	002368	太极股份	1,719,153.00	3.65
37	300059	东方财富	1,656,800.00	3.52
38	002407	多氟多	1,615,000.00	3.43
39	002659	中泰桥梁	1,577,081.00	3.35
40	002395	双象股份	1,536,225.00	3.26
41	600478	科力远	1,337,035.00	2.84
42	600195	中牧股份	1,304,406.60	2.77
43	600558	大西洋	1,266,461.00	2.69
44	603318	派思股份	1,264,992.00	2.69
45	601169	北京银行	1,263,750.00	2.68
46	601939	建设银行	1,233,792.00	2.62
47	000983	西山煤电	1,227,831.29	2.61
48	300100	双林股份	1,219,867.00	2.59
49	601998	中信银行	1,209,790.80	2.57
50	600641	万业企业	1,187,039.00	2.52
51	000825	太钢不锈	1,182,960.00	2.51
52	300383	光环新网	1,182,839.00	2.51
53	600016	民生银行	1,181,700.00	2.51
54	600348	阳泉煤业	1,179,767.00	2.51
55	600476	湘邮科技	1,176,766.00	2.50
56	000938	紫光股份	1,169,300.00	2.48
57	600497	驰宏锌锗	1,163,317.00	2.47
58	300458	全志科技	1,153,997.00	2.45
59	000789	万年青	1,151,674.39	2.45
60	002376	新北洋	1,145,597.00	2.43
61	002355	兴民智通	1,144,712.00	2.43
62	300046	台基股份	1,140,421.00	2.42
63	002413	雷科防务	1,132,469.00	2.41
64	600549	厦门钨业	1,128,351.11	2.40
65	002185	华天科技	1,126,640.00	2.39
66	002698	博实股份	1,125,860.16	2.39
67	300309	吉艾科技	1,124,041.00	2.39
68	300467	迅游科技	1,120,962.00	2.38
69	000700	模塑科技	1,120,081.14	2.38
70	002279	久其软件	1,117,758.00	2.37

71	002188	巴士在线	1,115,649.00	2.37
72	000997	新大陆	1,111,742.18	2.36
73	000877	天山股份	1,109,003.95	2.36
74	000959	首钢股份	1,108,194.00	2.35
75	300097	智云股份	1,104,933.00	2.35
76	300202	聚龙股份	1,104,757.00	2.35
77	600850	华东电脑	1,095,085.00	2.33
78	002367	康力电梯	1,092,728.02	2.32
79	002527	新时达	1,091,492.00	2.32
80	601799	星宇股份	1,084,750.42	2.30
81	000750	国海证券	1,082,700.00	2.30
82	600303	曙光股份	1,078,795.00	2.29
83	002097	山河智能	1,077,957.08	2.29
84	601069	西部黄金	1,077,533.00	2.29
85	600988	赤峰黄金	1,076,472.00	2.29
86	600081	东风科技	1,075,330.78	2.28
87	000060	中金岭南	1,074,700.00	2.28
88	002304	洋河股份	1,071,748.77	2.28
89	300228	富瑞特装	1,071,316.00	2.28
90	002668	奥马电器	1,070,097.57	2.27
91	601001	大同煤业	1,068,658.00	2.27
92	002590	万安科技	1,064,339.00	2.26
93	600855	航天长峰	1,058,142.00	2.25
94	000779	三毛派神	1,057,892.20	2.25
95	600403	大有能源	1,056,622.00	2.24
96	002554	惠博普	1,055,982.00	2.24
97	601689	拓普集团	1,047,246.00	2.22
98	000687	华讯方舟	1,045,842.00	2.22
99	601788	光大证券	1,041,124.18	2.21
100	300148	天舟文化	1,039,904.00	2.21
101	002655	共达电声	1,039,550.00	2.21
102	600446	金证股份	1,038,452.00	2.21
103	300310	宜通世纪	1,034,558.00	2.20
104	600501	航天晨光	1,029,444.00	2.19
105	601198	东兴证券	1,028,000.00	2.18
106	000932	华菱钢铁	1,027,614.49	2.18

107	300164	通源石油	1,020,925.00	2.17
108	300054	鼎龙股份	1,020,401.01	2.17
109	002121	科陆电子	1,018,282.28	2.16
110	600782	新钢股份	1,018,226.00	2.16
111	000793	华闻传媒	1,017,000.00	2.16
112	002197	证通电子	1,014,988.00	2.16
113	300085	银之杰	1,012,311.00	2.15
114	300442	普丽盛	1,007,069.00	2.14
115	000937	冀中能源	1,001,043.12	2.13
116	300339	润和软件	975,448.00	2.07
117	600593	大连圣亚	954,742.00	2.03
118	300352	北信源	950,923.00	2.02
119	000697	炼石有色	944,500.00	2.01
120	002253	川大智胜	941,415.22	2.00

7.4.2 累计卖出金额超出期初基金资产净值 2%或前 20 名的股票明细

金额单位：人民币元

序号	股票代码	股票名称	本期累计卖出金额	占期初基金资产净值比例 (%)
1	002605	姚记扑克	3,251,456.90	6.91
2	600730	中国高科	3,170,242.00	6.74
3	300113	顺网科技	3,124,031.40	6.64
4	300008	天海防务	2,785,028.66	5.92
5	600519	贵州茅台	2,719,097.00	5.78
6	601398	工商银行	2,306,900.00	4.90
7	601288	农业银行	2,288,000.00	4.86
8	601988	中国银行	2,257,200.00	4.80
9	000558	莱茵体育	2,216,565.00	4.71
10	600395	盘江股份	2,209,875.00	4.69
11	002611	东方精工	2,062,611.40	4.38
12	601699	潞安环能	2,047,005.00	4.35
13	002235	安妮股份	2,039,225.00	4.33
14	000938	紫光股份	2,023,711.00	4.30
15	600546	*ST 山煤	2,011,570.00	4.27
16	600593	大连圣亚	2,010,731.00	4.27
17	000793	华闻传媒	1,992,283.00	4.23

18	300467	迅游科技	1,964,955.00	4.17
19	603611	诺力股份	1,863,332.00	3.96
20	300356	光一科技	1,827,500.88	3.88
21	002329	皇氏集团	1,824,581.29	3.88
22	600172	黄河旋风	1,811,820.00	3.85
23	002395	双象股份	1,801,393.23	3.83
24	002407	多氟多	1,794,281.00	3.81
25	002280	联络互动	1,787,963.00	3.80
26	600123	兰花科创	1,766,346.50	3.75
27	002657	中金金财	1,766,045.00	3.75
28	300161	华中数控	1,717,535.75	3.65
29	002368	太极股份	1,611,718.00	3.42
30	002335	科华恒盛	1,588,217.76	3.37
31	300083	劲胜精密	1,458,701.00	3.10
32	002253	川大智胜	1,457,496.00	3.10
33	600489	中金黄金	1,306,000.00	2.77
34	603901	永创智能	1,290,170.34	2.74
35	601169	北京银行	1,252,500.00	2.66
36	600547	山东黄金	1,231,800.00	2.62
37	600476	湘邮科技	1,223,387.00	2.60
38	600641	万业企业	1,214,539.00	2.58
39	002517	恺英网络	1,213,091.00	2.58
40	300202	聚龙股份	1,203,582.06	2.56
41	000983	西山煤电	1,201,792.75	2.55
42	002036	联创电子	1,193,975.00	2.54
43	002279	久其软件	1,183,382.90	2.51
44	002362	汉王科技	1,177,221.00	2.50
45	600158	中体产业	1,171,367.00	2.49
46	000567	海德股份	1,167,184.78	2.48
47	603318	派思股份	1,159,725.00	2.46
48	601939	建设银行	1,153,800.00	2.45
49	300307	慈星股份	1,147,672.00	2.44
50	000997	新大陆	1,147,430.00	2.44
51	300148	天舟文化	1,136,137.66	2.41
52	002444	巨星科技	1,135,050.00	2.41
53	002097	山河智能	1,123,378.19	2.39
54	600303	曙光股份	1,121,978.00	2.38
55	002222	福晶科技	1,115,292.00	2.37

56	300046	台基股份	1,115,014.00	2.37
57	601777	力帆股份	1,113,075.00	2.36
58	002367	康力电梯	1,107,683.79	2.35
59	000959	首钢股份	1,098,102.00	2.33
60	600016	民生银行	1,094,848.94	2.33
61	002634	棒杰股份	1,093,509.50	2.32
62	600549	厦门钨业	1,088,003.40	2.31
63	002304	洋河股份	1,084,170.00	2.30
64	002185	华天科技	1,080,694.00	2.30
65	600497	驰宏锌锗	1,078,800.00	2.29
66	002776	柏堡龙	1,078,359.20	2.29
67	600348	阳泉煤业	1,077,800.00	2.29
68	300219	鸿利智汇	1,075,520.00	2.28
69	002527	新时达	1,070,782.15	2.27
70	300164	通源石油	1,063,700.00	2.26
71	000932	华菱钢铁	1,041,487.00	2.21
72	600850	华东电脑	1,040,651.00	2.21
73	002554	惠博普	1,037,784.00	2.20
74	300054	鼎龙股份	1,023,859.56	2.18
75	300339	润和软件	1,016,385.00	2.16
76	000697	炼石有色	1,016,076.82	2.16
77	600260	凯乐科技	1,012,912.00	2.15
78	002284	亚太股份	1,012,663.00	2.15
79	002396	星网锐捷	1,005,362.00	2.14
80	002413	雷科防务	1,002,738.00	2.13
81	601998	中信银行	999,000.00	2.12
82	002376	新北洋	994,762.00	2.11
83	300309	吉艾科技	992,786.15	2.11
84	002052	同洲电子	991,853.87	2.11
85	600501	航天晨光	990,689.00	2.10
86	002587	奥拓电子	985,223.00	2.09
87	000060	中金岭南	970,091.15	2.06
88	600195	中牧股份	965,807.40	2.05
89	300383	光环新网	953,167.00	2.02
90	600403	大有能源	953,115.00	2.02
91	000825	太钢不锈	951,000.00	2.02
92	600855	航天长峰	949,902.00	2.02
93	002055	得润电子	943,549.00	2.00

94	002371	七星电子	943,079.00	2.00
----	--------	------	------------	------

7.4.3 买入股票的成本总额及卖出股票的收入总额

单位：人民币元

买入股票成本（成交）总额	160,707,576.56
卖出股票收入（成交）总额	156,925,042.19

注：表中“买入股票成本”、“卖出股票收入”均按买卖成交金额（成交单价乘以成交数量）填列，不考虑相关交易费用。

7.5 期末按债券品种分类的债券投资组合

注：本基金本报告期末未持有债券。

7.6 期末按公允价值占基金资产净值比例大小排序的前五名债券投资明细

注：本基金本报告期末未持有债券。

7.7 期末按公允价值占基金资产净值比例大小排序的所有资产支持证券投资明细

注：本基金本报告期末未持有资产支持证券。

7.8 报告期末按公允价值占基金资产净值比例大小排序的前五名贵金属投资明细

注：本基金本报告期末未持有贵金属。

7.9 期末按公允价值占基金资产净值比例大小排序的前五名权证投资明细

注：本基金本报告期末未持有权证。

7.10 报告期末本基金投资的股指期货交易情况说明

7.10.1 报告期末本基金投资的股指期货持仓和损益明细

注：本基金本报告期末未持有股指期货。

7.10.2 本基金投资股指期货的投资政策

-

7.11 报告期末本基金投资的国债期货交易情况说明

7.11.1 本期国债期货投资政策

本基金本报告期末未持有国债期货。

7.11.2 报告期末本基金投资的国债期货持仓和损益明细

注：本基金本报告期末未持有国债期货。

7.11.3 本期国债期货投资评价

本基金本报告期末未持有国债期货。

7.12 投资组合报告附注

7.12.1

浙江核新同花顺网络信息股份有限公司开发具有开立证券交易子账户、接受证券交易委托、查询证券交易信息、进行证券和资金的交易结算清算等多种证券业务属性功能的系统。通过该系统，投资者不履行实名开户程序即可进行证券交易。公司在明知客户的经营方式的情况下，仍向不具有经营证券业务资质的客户销售系统、提供相关服务。公司的上述行为违反了《证券法》第一百二十二条的规定，构成《证券法》第一百九十七条所述非法经营证券业务的行为。对于以上行为，该公司于 2015 年 9 月 7 日收到中国证券监督管理委员会下发的《行政处罚事先告知书》（编号：处罚字[2015]70 号）。如公司受到中国证监会行政处罚，并且被认定构成重大违法行为，同花顺（300033）可能被深圳证券交易所实施暂停上市，请广大投资者注意投资风险。

7.12.2

本基金投资的前十名股票没有超出基金合同规定的备选股票库。

7.12.3 其他资产构成

单位：人民币元

序号	名称	金额
1	存出保证金	144,236.27
2	应收证券清算款	-
3	应收股利	-
4	应收利息	6,501.83
5	应收申购款	43,968.21
6	其他应收款	-
7	待摊费用	-
8	其他	-
9	合计	194,706.31

7.12.4 期末持有的处于转股期的可转换债券明细

注：本基金本报告期末未持有处于转股期的可转换债券。

7.12.5 期末前十名股票中存在流通受限情况的说明

金额单位：人民币元

序号	股票代码	股票名称	流通受限部分的公允价值	占基金资产净值比例 (%)	流通受限情况说明
1	002730	电光科技	3,112,900.00	8.20	重大事项
2	002612	朗姿股份	1,270,800.00	3.35	重大事项

7.12.6 投资组合报告附注的其他文字描述部分

由于四舍五入的原因，分项之和与合计项可能存在尾差。

§ 7 投资组合报告(转型后)

7.1 期末基金资产组合情况

金额单位：人民币元

序号	项目	金额	占基金总资产的比例 (%)
1	权益投资	27,268,323.68	66.65
	其中：股票	27,268,323.68	66.65
2	固定收益投资	-	-
	其中：债券	-	-
	资产支持证券	-	-
3	贵金属投资	-	-
4	金融衍生品投资	-	-
5	买入返售金融资产	-	-
	其中：买断式回购的买入返售金融资产	-	-
6	银行存款和结算备付金合计	13,316,022.36	32.55
7	其他资产	326,432.95	0.80
8	合计	40,910,778.99	100.00

7.2 期末按行业分类的股票投资组合

7.2.1 报告期末按行业分类的境内股票投资组合

金额单位：人民币元

代码	行业类别	公允价值 (元)	占基金资产净值比例 (%)
A	农、林、牧、渔业	-	-
B	采矿业	-	-
C	制造业	20,326,823.68	51.85
D	电力、热力、燃气及水生产和供应业	2,783,800.00	7.10
E	建筑业	-	-
F	批发和零售业	3,008,400.00	7.67
G	交通运输、仓储和邮政业	1,149,300.00	2.93
H	住宿和餐饮业	-	-

I	信息传输、软件和信息技术服务业	-	-
J	金融业	-	-
K	房地产业	-	-
L	租赁和商务服务业	-	-
M	科学研究和技术服务业	-	-
N	水利、环境和公共设施管理业	-	-
O	居民服务、修理和其他服务业	-	-
P	教育	-	-
Q	卫生和社会工作	-	-
R	文化、体育和娱乐业	-	-
S	综合	-	-
	合计	27,268,323.68	69.55

7.2.2 报告期末按行业分类的沪港通投资股票投资组合

注：无

7.3 期末按公允价值占基金资产净值比例大小排序的所有股票投资明细(转型后)

金额单位：人民币元

序号	股票代码	股票名称	数量（股）	公允价值	占基金资产净值比例（%）
1	600576	万家文化	138,000	3,008,400.00	7.67
2	002407	多氟多	70,000	2,981,300.00	7.60
3	002684	猛狮科技	59,921	1,946,234.08	4.96
4	600310	桂东电力	220,000	1,806,200.00	4.61
5	600884	杉杉股份	100,000	1,721,000.00	4.39
6	002537	海立美达	43,999	1,337,569.60	3.41
7	300095	华伍股份	97,000	1,281,370.00	3.27
8	300420	五洋科技	20,000	1,256,800.00	3.21
9	300397	天和防务	36,000	1,224,000.00	3.12
10	002594	比亚迪	20,000	1,220,200.00	3.11
11	002226	江南化工	120,000	1,149,600.00	2.93
12	002245	澳洋顺昌	90,000	1,149,300.00	2.93
13	300056	三维丝	60,000	1,083,000.00	2.76
14	600869	智慧能源	100,000	1,030,000.00	2.63
15	300224	正海磁材	45,000	1,020,150.00	2.60
16	002125	湘潭电化	50,000	1,000,000.00	2.55
17	002612	朗姿股份	40,000	997,200.00	2.54

18	000531	穗恒运 A	80,000	977,600.00	2.49
19	002097	山河智能	60,000	617,400.00	1.57
20	603338	浙江鼎力	10,000	461,000.00	1.18

7.4 报告期内股票投资组合的重大变动

7.4.1 累计买入金额超出期末基金资产净值 2%或前 20 名的股票明细

金额单位：人民币元

序号	股票代码	股票名称	本期累计买入金额	占期末基金资产净值比例 (%)
1	300198	纳川股份	5,325,073.45	13.58
2	300083	劲胜精密	5,218,211.00	13.31
3	002407	多氟多	4,715,800.00	12.03
4	600172	黄河旋风	4,700,210.08	11.99
5	002730	电光科技	4,696,997.00	11.98
6	300161	华中数控	4,060,533.56	10.36
7	300153	科泰电源	3,582,827.00	9.14
8	600489	中金黄金	3,499,731.37	8.93
9	600547	山东黄金	3,445,149.44	8.79
10	601777	力帆股份	3,280,341.50	8.37
11	600730	中国高科	3,202,117.00	8.17
12	002548	金新农	3,201,558.00	8.17
13	002284	亚太股份	3,036,739.00	7.75
14	300033	同花顺	2,856,293.00	7.29
15	600576	万家文化	2,854,006.26	7.28
16	600136	当代明诚	2,795,106.00	7.13
17	300008	天海防务	2,696,882.70	6.88
18	600519	贵州茅台	2,640,844.00	6.74
19	601398	工商银行	2,342,600.00	5.98
20	601988	中国银行	2,319,900.00	5.92
21	300100	双林股份	2,306,518.00	5.88
22	601288	农业银行	2,297,500.00	5.86
23	600395	盘江股份	2,280,056.00	5.82
24	002357	富临运业	2,250,449.43	5.74
25	600988	赤峰黄金	2,226,160.00	5.68
26	600303	曙光股份	2,225,631.50	5.68

27	002355	兴民智通	2,210,234.00	5.64
28	603901	永创智能	2,203,467.80	5.62
29	300397	天和防务	2,199,882.72	5.61
30	601699	潞安环能	2,195,562.64	5.60
31	002055	得润电子	2,187,016.60	5.58
32	002605	姚记扑克	2,178,767.00	5.56
33	002165	红宝丽	2,174,122.04	5.55
34	300097	智云股份	2,160,946.00	5.51
35	000567	海德股份	2,151,010.94	5.49
36	002245	澳洋顺昌	2,142,852.00	5.47
37	002235	安妮股份	2,142,736.00	5.47
38	002097	山河智能	2,126,435.08	5.42
39	600546	*ST 山煤	2,117,395.00	5.40
40	002111	威海广泰	2,078,454.35	5.30
41	002488	金固股份	2,011,374.00	5.13
42	600123	兰花科创	1,986,952.78	5.07
43	002335	科华恒盛	1,951,810.00	4.98
44	002329	皇氏集团	1,929,006.00	4.92
45	600310	桂东电力	1,928,113.00	4.92
46	600475	华光股份	1,888,386.40	4.82
47	600884	杉杉股份	1,878,816.00	4.79
48	002657	中科金财	1,876,767.00	4.79
49	300236	上海新阳	1,855,386.00	4.73
50	002684	猛狮科技	1,851,641.50	4.72
51	300356	光一科技	1,800,594.00	4.59
52	000558	莱茵体育	1,762,222.00	4.49
53	600562	国睿科技	1,755,136.00	4.48
54	002368	太极股份	1,719,153.00	4.39
55	300059	东方财富	1,656,800.00	4.23
56	002659	中泰桥梁	1,577,081.00	4.02
57	002395	双象股份	1,536,225.00	3.92
58	002618	丹邦科技	1,402,285.00	3.58
59	300486	东杰智能	1,342,851.50	3.43
60	600478	科力远	1,337,035.00	3.41
61	600195	中牧股份	1,304,406.60	3.33
62	600558	大西洋	1,266,461.00	3.23

63	603318	派思股份	1,264,992.00	3.23
64	601169	北京银行	1,263,750.00	3.22
65	601939	建设银行	1,233,792.00	3.15
66	000983	西山煤电	1,227,831.29	3.13
67	300095	华伍股份	1,210,150.00	3.09
68	601998	中信银行	1,209,790.80	3.09
69	002537	海立美达	1,204,880.71	3.07
70	300420	五洋科技	1,199,486.00	3.06
71	600641	万业企业	1,187,039.00	3.03
72	002056	横店东磁	1,183,558.55	3.02
73	000825	太钢不锈	1,182,960.00	3.02
74	300383	光环新网	1,182,839.00	3.02
75	600016	民生银行	1,181,700.00	3.01
76	002594	比亚迪	1,181,500.00	3.01
77	600348	阳泉煤业	1,179,767.00	3.01
78	600476	湘邮科技	1,176,766.00	3.00
79	000938	紫光股份	1,169,300.00	2.98
80	600497	驰宏锌锗	1,163,317.00	2.97
81	300458	全志科技	1,153,997.00	2.94
82	000789	万年青	1,151,674.39	2.94
83	002226	江南化工	1,147,841.00	2.93
84	002376	新北洋	1,145,597.00	2.92
85	300224	正海磁材	1,142,163.00	2.91
86	300046	台基股份	1,140,421.00	2.91
87	002413	雷科防务	1,132,469.00	2.89
88	600549	厦门钨业	1,128,351.11	2.88
89	002185	华天科技	1,126,640.00	2.87
90	002698	博实股份	1,125,860.16	2.87
91	002155	湖南黄金	1,125,618.00	2.87
92	300309	吉艾科技	1,124,041.00	2.87
93	300467	迅游科技	1,120,962.00	2.86
94	000700	模塑科技	1,120,081.14	2.86
95	002279	久其软件	1,117,758.00	2.85
96	002188	巴士在线	1,115,649.00	2.85
97	000997	新大陆	1,111,742.18	2.84
98	000877	天山股份	1,109,003.95	2.83

99	000959	首钢股份	1,108,194.00	2.83
100	000601	韶能股份	1,106,027.00	2.82
101	300202	聚龙股份	1,104,757.00	2.82
102	601390	中国中铁	1,098,000.00	2.80
103	600850	华东电脑	1,095,085.00	2.79
104	300141	和顺电气	1,094,161.00	2.79
105	002367	康力电梯	1,092,728.02	2.79
106	600900	长江电力	1,092,070.00	2.79
107	600674	川投能源	1,091,891.50	2.79
108	002527	新时达	1,091,492.00	2.78
109	002076	雪莱特	1,089,076.00	2.78
110	601799	星宇股份	1,084,750.42	2.77
111	000750	国海证券	1,082,700.00	2.76
112	300491	通合科技	1,081,510.00	2.76
113	002518	科士达	1,080,464.00	2.76
114	002364	中恒电气	1,080,017.00	2.75
115	601069	西部黄金	1,077,533.00	2.75
116	601668	中国建筑	1,076,000.00	2.74
117	000876	新希望	1,075,750.00	2.74
118	600081	东风科技	1,075,330.78	2.74
119	000060	中金岭南	1,074,700.00	2.74
120	603609	禾丰牧业	1,072,795.50	2.74
121	002304	洋河股份	1,071,748.77	2.73
122	300228	富瑞特装	1,071,316.00	2.73
123	002668	奥马电器	1,070,097.57	2.73
124	601001	大同煤业	1,068,658.00	2.73
125	002455	百川股份	1,067,071.27	2.72
126	300499	高澜股份	1,064,400.00	2.71
127	002590	万安科技	1,064,339.00	2.71
128	000801	四川九洲	1,063,816.00	2.71
129	000531	穗恒运 A	1,063,620.00	2.71
130	600990	四创电子	1,059,918.00	2.70
131	600855	航天长峰	1,058,142.00	2.70
132	000779	三毛派神	1,057,892.20	2.70
133	600403	大有能源	1,056,622.00	2.70
134	002554	惠博普	1,055,982.00	2.69

135	002341	新纶科技	1,055,937.88	2.69
136	002229	鸿博股份	1,053,934.00	2.69
137	600236	桂冠电力	1,051,959.00	2.68
138	300346	南大光电	1,047,909.00	2.67
139	601689	拓普集团	1,047,246.00	2.67
140	002385	大北农	1,046,085.00	2.67
141	000687	华讯方舟	1,045,842.00	2.67
142	002449	国星光电	1,044,654.00	2.66
143	601788	光大证券	1,041,124.18	2.66
144	002125	湘潭电化	1,040,853.00	2.65
145	300148	天舟文化	1,039,904.00	2.65
146	002655	共达电声	1,039,550.00	2.65
147	002077	大港股份	1,039,387.43	2.65
148	600066	宇通客车	1,039,005.00	2.65
149	600446	金证股份	1,038,452.00	2.65
150	002501	利源精制	1,037,283.00	2.65
151	300310	宜通世纪	1,034,558.00	2.64
152	002311	海大集团	1,032,729.00	2.63
153	600501	航天晨光	1,029,444.00	2.63
154	601198	东兴证券	1,028,000.00	2.62
155	000932	华菱钢铁	1,027,614.49	2.62
156	300164	通源石油	1,020,925.00	2.60
157	300054	鼎龙股份	1,020,401.01	2.60
158	002121	科陆电子	1,018,282.28	2.60
159	600782	新钢股份	1,018,226.00	2.60
160	601186	中国铁建	1,017,268.00	2.59
161	000793	华闻传媒	1,017,000.00	2.59
162	002197	证通电子	1,014,988.00	2.59
163	300014	亿纬锂能	1,013,685.00	2.59
164	300085	银之杰	1,012,311.00	2.58
165	300021	大禹节水	1,011,473.00	2.58
166	300056	三维丝	1,008,348.00	2.57
167	300442	普丽盛	1,007,069.00	2.57
168	000937	冀中能源	1,001,043.12	2.55
169	300339	润和软件	975,448.00	2.49
170	002643	万润股份	959,661.00	2.45

171	600593	大连圣亚	954,742.00	2.44
172	300352	北信源	950,923.00	2.43
173	000697	炼石有色	944,500.00	2.41
174	002253	川大智胜	941,415.22	2.40
175	600869	智慧能源	937,186.00	2.39
176	600158	中体产业	936,052.00	2.39
177	300157	恒泰艾普	935,929.00	2.39
178	300230	永利股份	929,341.00	2.37
179	002371	七星电子	924,000.00	2.36
180	300011	鼎汉技术	922,373.00	2.35
181	000708	大冶特钢	896,983.80	2.29
182	600756	浪潮软件	815,530.00	2.08
183	300113	顺网科技	788,776.00	2.01

注：表中“买入金额”按买入成交金额（成交单价乘以成交数量）填列，不考虑相关交易费用。

7.4.2 累计卖出金额超出期末基金资产净值 2%或前 20 名的股票明细

金额单位：人民币元

序号	股票代码	股票名称	本期累计卖出金额	占期末基金资产净值比例 (%)
1	300198	纳川股份	5,343,003.70	13.63
2	002730	电光科技	4,621,117.60	11.79
3	300153	科泰电源	3,885,856.00	9.91
4	300083	劲胜精密	3,628,780.59	9.26
5	300161	华中数控	3,590,961.00	9.16
6	002548	金新农	3,461,871.67	8.83
7	300033	同花顺	2,896,153.38	7.39
8	600172	黄河旋风	2,833,240.00	7.23
9	300100	双林股份	2,449,526.55	6.25
10	600547	山东黄金	2,372,562.00	6.05
11	002357	富临运业	2,357,741.40	6.01
12	600489	中金黄金	2,340,660.00	5.97
13	600988	赤峰黄金	2,314,474.00	5.90
14	300097	智云股份	2,273,742.65	5.80
15	002284	亚太股份	2,261,663.00	5.77
16	002165	红宝丽	2,217,313.00	5.66
17	002111	威海广泰	2,087,603.07	5.32
18	002355	兴民智通	2,059,866.00	5.25

19	601777	力帆股份	2,006,741.00	5.12
20	600475	华光股份	1,991,749.92	5.08
21	600562	国睿科技	1,817,378.65	4.64
22	002488	金固股份	1,801,036.00	4.59
23	000558	莱茵体育	1,754,764.01	4.48
24	300059	东方财富	1,661,164.00	4.24
25	600136	当代明诚	1,633,399.00	4.17
26	002618	丹邦科技	1,460,371.12	3.72
27	002590	万安科技	1,446,843.00	3.69
28	300486	东杰智能	1,364,534.00	3.48
29	002188	巴士在线	1,326,203.58	3.38
30	002455	百川股份	1,314,987.26	3.35
31	600303	曙光股份	1,306,379.00	3.33
32	300499	高澜股份	1,297,179.00	3.31
33	300014	亿纬锂能	1,296,381.00	3.31
34	002055	得润电子	1,252,904.00	3.20
35	002076	雪莱特	1,230,048.12	3.14
36	300491	通合科技	1,226,242.00	3.13
37	300397	天和防务	1,201,202.00	3.06
38	300346	南大光电	1,183,520.00	3.02
39	002155	湖南黄金	1,170,400.00	2.99
40	603609	禾丰牧业	1,166,486.83	2.98
41	601689	拓普集团	1,162,236.00	2.96
42	002077	大港股份	1,158,262.72	2.95
43	300141	和顺电气	1,141,876.00	2.91
44	002364	中恒电气	1,140,406.00	2.91
45	002229	鸿博股份	1,138,712.00	2.90
46	002341	新纶科技	1,135,893.00	2.90
47	603901	永创智能	1,133,254.00	2.89
48	002449	国星光电	1,126,365.00	2.87
49	000876	新希望	1,113,330.00	2.84
50	600900	长江电力	1,104,490.00	2.82
51	000567	海德股份	1,101,873.00	2.81
52	600674	川投能源	1,097,085.00	2.80
53	002501	利源精制	1,094,994.90	2.79
54	002698	博实股份	1,092,160.00	2.79
55	000801	四川九洲	1,091,064.00	2.78
56	000789	万年青	1,090,138.41	2.78

57	601069	西部黄金	1,089,255.00	2.78
58	300458	全志科技	1,081,736.58	2.76
59	002385	大北农	1,078,459.24	2.75
60	002518	科士达	1,074,594.00	2.74
61	002668	奥马电器	1,071,697.00	2.73
62	000601	韶能股份	1,071,458.00	2.73
63	600066	宇通客车	1,069,086.33	2.73
64	601799	星宇股份	1,067,658.00	2.72
65	000700	模塑科技	1,062,946.49	2.71
66	000877	天山股份	1,061,792.00	2.71
67	002121	科陆电子	1,061,610.78	2.71
68	601390	中国中铁	1,060,500.00	2.70
69	601668	中国建筑	1,056,000.00	2.69
70	600236	桂冠电力	1,053,418.10	2.69
71	300011	鼎汉技术	1,047,935.21	2.67
72	002056	横店东磁	1,042,500.00	2.66
73	601198	东兴证券	1,035,186.04	2.64
74	000750	国海证券	1,033,405.00	2.64
75	002245	澳洋顺昌	1,030,646.00	2.63
76	601788	光大证券	1,028,960.50	2.62
77	600990	四创电子	1,019,799.30	2.60
78	300085	银之杰	1,012,015.00	2.58
79	300236	上海新阳	1,011,221.00	2.58
80	600081	东风科技	1,010,000.00	2.58
81	300021	大禹节水	1,000,068.60	2.55
82	002311	海大集团	978,174.91	2.50
83	002643	万润股份	977,104.00	2.49
84	601186	中国铁建	973,000.00	2.48
85	600158	中体产业	968,134.00	2.47
86	600446	金证股份	964,898.00	2.46
87	300230	永利股份	938,858.72	2.39
88	600478	科力远	837,057.00	2.14

注：表中“卖出金额”按卖出成交金额（成交单价乘以成交数量）填列，不考虑相关交易费用。

7.4.3 买入股票的成本总额及卖出股票的收入总额

单位：人民币元

买入股票成本（成交）总额	129,607,957.53
卖出股票收入（成交）总额	139,040,540.93

注：表中“买入股票成本”、“卖出股票收入”均按买卖成交金额（成交单价乘以成交数量）填列，不考虑相关交易费用。

7.5 期末按债券品种分类的债券投资组合

注：本基金本报告期末未持有债券。

7.6 期末按公允价值占基金资产净值比例大小排序的前五名债券投资明细

注：本基金本报告期末未持有债券。

7.7 期末按公允价值占基金资产净值比例大小排序的所有资产支持证券投资明细

注：本基金本报告期末未持有资产支持证券。

7.8 报告期末按公允价值占基金资产净值比例大小排序的前五名贵金属投资明细

注：本基金本报告期末未持有贵金属。

7.9 期末按公允价值占基金资产净值比例大小排序的前五名权证投资明细

注：本基金本报告期末未持有权证。

7.10 报告期末本基金投资的股指期货交易情况说明

7.10.1 报告期末本基金投资的股指期货持仓和损益明细

代码	名称	持仓量（买/卖）	合约市值（元）	公允价值变动（元）	风险说明
公允价值变动总额合计（元）					-
股指期货投资本期收益（元）					-7,760.00
股指期货投资本期公允价值变动（元）					-

7.10.2 本基金投资股指期货的投资政策

本基金本报告期末未持有股指期货。

7.11 报告期末本基金投资的国债期货交易情况说明

7.11.1 本期国债期货投资政策

本基金本报告期末未持有国债期货。

7.11.2 报告期末本基金投资的国债期货持仓和损益明细

注：本基金本报告期末未持有国债期货。

7.11.3 本期国债期货投资评价

本基金本报告期末未持有国债期货。

7.12 投资组合报告附注

7.12.1

本基金投资的前十名证券的发行主体本期未出现被监管部门立案调查，或在报告编制日前一年内受到公开谴责、处罚的情形。

7.12.2

本基金投资的前十名股票没有超出基金合同规定的备选股票库。

7.12.3 其他资产构成

单位：人民币元

序号	名称	金额
1	存出保证金	140,847.26
2	应收证券清算款	-
3	应收股利	-
4	应收利息	3,925.71
5	应收申购款	181,659.98
6	其他应收款	-
7	待摊费用	-
8	其他	-
9	合计	326,432.95

7.12.4 期末持有的处于转股期的可转换债券明细

注：本基金本报告期末未持有处于转股期的可转换债券。

7.12.5 期末前十名股票中存在流通受限情况的说明

金额单位：人民币元

序号	股票代码	股票名称	流通受限部分的公允价值	占基金资产净值比例 (%)	流通受限情况说明
1	600576	万家文化	3,008,400.00	7.67	重大事项

7.12.6 投资组合报告附注的其他文字描述部分

由于四舍五入的原因，分项之和与合计项可能存在尾差。

§ 8 基金份额持有人信息(转型前)

8.1 期末基金份额持有人户数及持有人结构

份额单位：份

持有人户数 (户)	户均持有的 基金份额	持有人结构			
		机构投资者		个人投资者	
		持有份额	占总份 额比例	持有份额	占总份 额比例
2,501	9,637.34	2,668,456.92	11.07%	21,434,534.39	88.93%

8.2 期末上市基金前十名持有人

注：无

8.3 期末基金管理人的从业人员持有本基金的情况

项目	持有份额总数（份）	占基金总份额比例
基金管理人所有从业人员持有本基金	13,807.60	0.06%

8.4 期末基金管理人的从业人员持有本开放式基金份额总量区间的情况

项目	持有基金份额总量的数量区间（万份）
本公司高级管理人员、基金投资和研究部门负责人持有本开放式基金	0
本基金基金经理持有本开放式基金	0~10

§ 8 基金份额持有人信息(转型后)

8.1 期末基金份额持有人户数及持有人结构

份额单位：份

持有人户数 (户)	户均持有的 基金份额	持有人结构	
		机构投资者	个人投资者

		持有份额	占总份 额比例	持有份额	占总份 额比例
2,490	9,473.68	2,668,456.92	11.31%	20,920,998.50	88.69%

8.2 期末上市基金前十名持有人

注：无

8.3 期末基金管理人的从业人员持有本基金的情况

项目	持有份额总数（份）	占基金总份额比例
基金管理人所有从业人员持有本基金	18,113.16	0.08%

8.4 期末基金管理人的从业人员持有本开放式基金份额总量区间的情况

项目	持有基金份额总量的数量区间（万份）
本公司高级管理人员、基金投资和研究部门负责人持有本开放式基金	-
本基金基金经理持有本开放式基金	0~10

§ 9 开放式基金份额变动

单位：份

基金合同生效日（2016年4月7日）基金份额总额	24,102,991.31
报告期期初基金份额总额	-
基金合同生效日起至报告期期末基金总申购份额	1,914,156.27
减：基金合同生效日起至报告期期末基金总赎回份额	2,427,692.16
基金合同生效日起至报告期期末基金拆分变动份额（份额减少以“-”填列）	-
报告期期末基金份额总额	23,589,455.42

§ 10 重大事件揭示

10.1 基金份额持有人大会决议

本基金于 2016 年 3 月 17 日至 2016 年 4 月 6 日期间以通讯方式召开基金份额持有人大会，审议了《关于天治创新先锋混合型证券投资基金转型有关事项的议案》。基金管理人于 2016 年 4 月 7 日在监督人、公证员的现场监督及律师的现场见证下，统计了本次基金份额持有人大会的表决结果。表决结果详见 2016 年 4 月 8 日在《中国证券报》、《上海证券报》、《证券时报》及天治基金管理有限公司网站（www.chinanature.com.cn）上发布的《天治基金管理有限公司关于天治创新先锋混合型证券投资基金基金份额持有人大会决议生效的公告》。根据《公开募集证券投资基金运作管理办法》（证监会令【第 104 号】）的规定，基金份额持有人大会决定的事项自表决通过之日起生效。本次基金份额持有人大会于 2016 年 4 月 7 日表决通过了《关于天治创新先锋混合型证券投资基金转型有关事项的议案》，本次大会决议自该日起生效。

10.2 基金管理人、基金托管人的专门基金托管部门的重大人事变动

报告期内，经天治基金管理有限公司董事会审议通过，聘任吕文龙先生担任公司董事长职务。上述事项已按有关规定报中国基金业协会备案，本基金管理人 2016 年 6 月 21 日在指定媒体及公司网站上刊登了《天治基金管理有限公司关于董事长变更的公告》。

报告期内，基金托管人的专门基金托管部门未发生重大人事变动。

10.3 涉及基金管理人、基金财产、基金托管业务的诉讼

报告期内，无涉及本基金管理人、基金财产、基金托管业务的诉讼事项。

10.4 基金投资策略的改变

转型后，本基金的投资策略为以股票投资为主，一般情况下本基金将保持配置的基本稳定，最高可达 95%。当股票市场的整体估值水平严重偏离企业实际的盈利状况和预期成长率，出现明显的价值高估，如果不及时调整将可能给基金持有人带来潜在的资本损失时，本基金将进行大类资产配置调整，降低股票资产的比例（最低为 0%），同时利用提高债券配置比例及利用股指期货进行套期保值等方法规避市场系统性风险。

转型前，本基金的投资策略为以股票品种为主要投资标的，优选通过差异化和低成本不断创造新价值、追求持续领先优势的创新先锋型公司，分享其价值创新带来的高成长收益。

10.5 为基金进行审计的会计师事务所情况

报告期内，本基金未改聘会计师事务所。

10.6 管理人、托管人及其高级管理人员受稽查或处罚等情况

报告期内，基金管理人、基金托管人及其高级管理人员未受监管部门稽查或处罚。

10.7 基金租用证券公司交易单元的有关情况 (转型后)**10.7.1 基金租用证券公司交易单元进行股票投资及佣金支付情况**

金额单位：人民币元

券商名称	交易单元数量	股票交易		应支付该券商的佣金		备注
		成交金额	占当期股票成交总额的比例	佣金	占当期佣金总量的比例	
国信证券	1	104,603,863.59	38.94%	95,325.36	38.70%	-
华创证券	1	73,386,941.45	27.32%	68,345.71	27.75%	-
国泰君安	1	48,915,026.76	18.21%	44,576.41	18.10%	-
广发证券	1	41,742,666.66	15.54%	38,040.06	15.45%	-
光大证券	1	-	-	-	-	-
长江证券(退)	1	-	-	-	-	-
华西证券	1	-	-	-	-	-
齐鲁证券退	1	-	-	-	-	-
国金证券	1	-	-	-	-	-
申银万国	1	-	-	-	-	-

注：1、上述佣金已扣除中国证券登记结算有限责任公司收取的由券商承担的证券结算风险基金。

2、基金专用交易单元的选择标准和程序：

- (1) 经营行为规范，近一年内无重大违规行为；
- (2) 公司财务状况良好；
- (3) 有良好的内控制度，在业内有良好的声誉；
- (4) 有较强的研究能力，能及时、全面、定期提供质量较高的宏观、行业、公司和证券市场研究报告，并能根据基金投资的特殊要求，提供专门的研究报告；
- (5) 建立了广泛的信息网络，能及时准确地提供信息资讯服务。

基金管理人根据以上标准进行考察后，确定证券公司的交易单元作为本基金专用交易单元，并签订交易单元租用协议。

3、本基金本报告期内无租用券商交易单元的变更情况。

10.7.2 基金租用证券公司交易单元进行其他证券投资的情况

金额单位：人民币元

券商名称	债券交易		债券回购交易		权证交易	
	成交金额	占当期债券成交总额的比例	成交金额	占当期债券回购成交总额的比例	成交金额	占当期权证成交总额的比例
国信证券	-	-	-	-	-	-
华创证券	-	-	-	-	-	-
国泰君安	-	-	-	-	-	-
广发证券	-	-	-	-	-	-
光大证券	-	-	-	-	-	-
长江证券（退）	-	-	-	-	-	-
华西证券	-	-	-	-	-	-
齐鲁证券退	-	-	-	-	-	-
国金证券	-	-	-	-	-	-
申银万国	-	-	-	-	-	-

10.7 基金租用证券公司交易单元的有关情况 (转型前)

10.7.1 基金租用证券公司交易单元进行股票投资及佣金支付情况

金额单位：人民币元

券商名称	交易单元数量	股票交易		应支付该券商的佣金		备注
		成交金额	占当期股票成交总额的比例	佣金	占当期佣金总量的比例	
国信证券	1	125,900,177.35	39.64%	114,733.04	39.30%	-
国泰君安	1	67,867,995.30	21.37%	61,848.36	21.19%	-
申银万国	1	67,267,423.18	21.18%	62,646.03	21.46%	-
华创证券	1	56,597,022.92	17.82%	52,709.14	18.05%	-
国金证券	1	-	-	-	-	-
齐鲁证券退	1	-	-	-	-	-
华西证券	1	-	-	-	-	-
广发证券	1	-	-	-	-	-
光大证券	1	-	-	-	-	-
长江证券（退）	1	-	-	-	-	-

注：1、上述佣金已扣除中国证券登记结算有限责任公司收取的由券商承担的证券结算风险基金。

2、基金专用交易单元的选择标准和程序：

- (1) 经营行为规范，近一年内无重大违规行为；
- (2) 公司财务状况良好；
- (3) 有良好的内控制度，在业内有良好的声誉；
- (4) 有较强的研究能力，能及时、全面、定期提供质量较高的宏观、行业、公司和证券市场研究报告，并能根据基金投资的特殊要求，提供专门的研究报告；
- (5) 建立了广泛的信息网络，能及时准确地提供信息资讯服务。

基金管理人根据以上标准进行考察后，确定证券公司的交易单元作为本基金专用交易单元，并签订交易单元租用协议。

3、本基金本报告期内无租用券商交易单元的变更情况。

10.7.2 基金租用证券公司交易单元进行其他证券投资的情况

金额单位：人民币元

券商名称	债券交易		债券回购交易		权证交易	
	成交金额	占当期债券成交总额的比例	成交金额	占当期债券回购成交总额的比例	成交金额	占当期权证成交总额的比例
国信证券	-	-	-	-	-	-
国泰君安	-	-	-	-	-	-
申银万国	-	-	10,000,000.00	100.00%	-	-
华创证券	-	-	-	-	-	-
国金证券	-	-	-	-	-	-
齐鲁证券退	-	-	-	-	-	-
华西证券	-	-	-	-	-	-
广发证券	-	-	-	-	-	-
光大证券	-	-	-	-	-	-
长江证券（退）	-	-	-	-	-	-

10.8 其他重大事件（转型后）

序号	公告事项	法定披露方式	法定披露日期
1	天治基金管理有限公司关于调整旗下基金所持广生堂股票估	中国证监会指定媒体及网站	2016年4月8日

	值方法的公告		
2	天治公司关于天治创新先锋混合型证券投资基金基金份额持有人大会决议生效和基金名称变更的公告	中国证监会指定媒体及网站	2016年4月8日
3	天治基金管理有限公司关于天治创新先锋混合型证券投资基金基金份额持有人大会决议生效的公告	中国证监会指定媒体及网站	2016年4月8日
4	天治中国制造 2025 灵活配置混合型证券投资基金基金合同摘要	中国证监会指定媒体及网站	2016年4月8日
5	天治中国制造 2025 灵活配置混合型证券投资基金托管协议	中国证监会指定媒体及网站	2016年4月8日
6	天治中国制造 2025 灵活配置混合型证券投资基金招募说明书	中国证监会指定媒体及网站	2016年4月8日
7	天治核心成长混合型证券投资基金（LOF）分红公告	中国证监会指定媒体及网站	2016年4月14日
8	天治基金管理有限公司关于调整旗下基金所持万家文化股票估值方法的公告	中国证监会指定媒体及网站	2016年4月16日
9	天治中国制造 2025 灵活配置混合型证券投资基金 2016 年第 1 季度报告	中国证监会指定媒体及网站	2016年4月21日
10	天治基金管理有限公司关于调整旗下基金所持华灿光电股票估值方法的公告	中国证监会指定媒体及网站	2016年4月22日
11	关于天治基金公司淘宝店关闭	中国证监会指定媒体	2016年5月5日

	申购服务的公告	体及网站	
12	关于天治基金公司网上交易支付宝渠道关闭基金支付服务的公告	中国证监会指定媒体及网站	2016年5月5日
13	天治基金管理有限公司关于调整旗下基金所持恒锋工具股票估值方法的公告	中国证监会指定媒体及网站	2016年5月6日
14	天治基金管理有限公司关于调整旗下基金所持康耐特股票估值方法的公告	中国证监会指定媒体及网站	2016年5月12日
15	天治基金管理有限公司关于调整旗下基金所持光一科技股票估值方法的公告	中国证监会指定媒体及网站	2016年6月3日
16	天治基金管理有限公司关于调整旗下基金所持兴民钢圈股票估值方法的公告	中国证监会指定媒体及网站	2016年6月4日
17	天治基金管理有限公司关于在陆金所资管开通基金定期定额投资业务的公告	中国证监会指定媒体及网站	2016年6月8日
18	天治基金管理有限公司关于董事长变更的公告	中国证监会指定媒体及网站	2016年6月21日
19	天治基金管理有限公司旗下部分开放式基金继续参加交通银行网上银行、手机银行基金申购费率优惠活动的公告	中国证监会指定媒体及网站	2016年6月24日
20	天治基金管理有限公司关于调整旗下基金所持苏交科股票估值方法的公告	中国证监会指定媒体及网站	2016年6月29日

10.8 其他重大事件（转型前）

序号	公告事项	法定披露方式	法定披露日期
1	天治基金管理有限公司关于 2016年1月4日指数熔断调整 旗下基金相关业务办理时间的 公告	中国证监会指定媒 体及网站	2016年1月4日
2	天治基金管理有限公司关于调 整旗下基金所持万科A股票估 值方法的公告	中国证监会指定媒 体及网站	2016年1月6日
3	天治基金关于指数熔断期间暂 停申购赎回业务的公告	中国证监会指定媒 体及网站	2016年1月6日
4	天治基金关于旗下部分开放式 基金参加同花顺基金费率优惠 活动的公告	中国证监会指定媒 体及网站	2016年1月6日
5	天治基金管理有限公司关于调 整旗下基金所持文化长城、梅 泰诺、朗姿股份股票估值方法 的公告	中国证监会指定媒 体及网站	2016年1月7日
6	天治基金管理有限公司关于 2016年1月7日指数熔断调整 旗下基金相关业务办理时间的 公告	中国证监会指定媒 体及网站	2016年1月7日
7	天治基金管理有限公司关于调 整旗下基金所持明家科技、光 环新网股票估值方法的公告	中国证监会指定媒 体及网站	2016年1月9日
8	天治基金管理有限公司关于调 整旗下基金所持凯撒旅游股票 估值方法的公告	中国证监会指定媒 体及网站	2016年1月12日
9	天治创新先锋混合型证券投资	中国证监会指定媒	2016年1月22日

	基金 2015 年第 4 季度报告	体及网站	
10	天治基金管理有限公司关于调整旗下基金所持吴通控股、陆家嘴股票估值方法的公告	中国证监会指定媒体及网站	2016 年 1 月 30 日
11	天治基金管理有限公司关于基金经理投资旗下基金相关事宜的公告	中国证监会指定媒体及网站	2016 年 2 月 3 日
12	天治基金管理有限公司关于调整旗下基金所持金叶珠宝股票估值方法的公告	中国证监会指定媒体及网站	2016 年 2 月 6 日
13	天治基金管理有限公司关于调整旗下基金所持中茵股份股票估值方法的公告	中国证监会指定媒体及网站	2016 年 2 月 24 日
14	天治基金管理有限公司关于调整旗下基金所持通源石油股票估值方法的公告	中国证监会指定媒体及网站	2016 年 2 月 25 日
15	天治基金管理有限公司关于以通讯方式召开天治创新先锋混合型证券投资基金基金份额持有人大会的公告	中国证监会指定媒体及网站	2016 年 2 月 26 日
16	天治基金管理有限公司关于以通讯方式召开天治创新先锋混合型证券投资基金基金份额持有人大会第一次提示性公告	中国证监会指定媒体及网站	2016 年 2 月 27 日
17	天治基金管理有限公司更正公告	中国证监会指定媒体及网站	2016 年 2 月 27 日
18	天治基金管理有限公司关于以通讯方式召开天治创新先锋混合型证券投资基金基金份额持	中国证监会指定媒体及网站	2016 年 2 月 29 日

	有人大会第二次提示性公告		
19	天治基金管理有限公司关于调整旗下基金所持中南重工股票估值方法的公告	中国证监会指定媒体及网站	2016年3月2日
20	天治基金管理有限公司关于天治创新先锋混合型证券投资基金开展赎回费率优惠活动的公告	中国证监会指定媒体及网站	2016年3月3日
21	天治基金管理有限公司关于调整旗下基金所持姚记扑克股票估值方法的公告	中国证监会指定媒体及网站	2016年3月25日
22	天治创新先锋混合型证券投资基金 2015 年年度报告摘要	中国证监会指定媒体及网站	2016年3月30日
23	天治基金管理有限公司关于调整旗下基金所持电光科技股票估值方法的公告	中国证监会指定媒体及网站	2016年4月1日

§ 11 影响投资者决策的其他重要信息

-

§ 12 备查文件目录

12.1 备查文件目录

1. 中国证监会批准天治中国制造 2025 灵活配置混合型证券投资基金及天治创新先锋混合型证券投资基金募集的文件
2. 《天治中国制造 2025 灵活配置混合型证券投资基金基金合同》、《天治创新先锋混合型证券投资基金基金合同》
3. 《天治中国制造 2025 灵活配置混合型证券投资基金招募说明书》、《天治创新先锋混合型证

券投资基金招募说明书》

4. 《天治中国制造 2025 灵活配置混合型证券投资基金托管协议》、《天治创新先锋混合型证券投资基金托管协议》

5. 基金管理人业务资格批件、营业执照和公司章程

6. 报告期内天治中国制造 2025 灵活配置混合型证券投资基金、天治创新先锋混合型证券投资基金公告的各项原稿

12.2 存放地点

上海市复兴西路 159 号

12.3 查阅方式

1. 书面查询：查阅时间为每工作日 8:30-11:30, 13:00-17:00。投资者可在营业时间免费查阅，也可按工本费购买复印件。

2. 网站查询：www.chinanature.com.cn

天治基金管理有限公司
2016 年 8 月 29 日