



# 国寿安保稳健增利灵活配置 混合型证券投资基金 2016 年第 3 季度报告

2016 年 9 月 30 日

基金管理人：国寿安保基金管理有限公司

基金托管人：交通银行股份有限公司

报告送出日期：2016 年 10 月 24 日

## §1 重要提示

基金管理人的董事会及董事保证本报告所载资料不存在虚假记载、误导性陈述或重大遗漏，并对其内容的真实性、准确性和完整性承担个别及连带责任。

基金托管人交通银行股份有限公司根据本基金合同规定，于2016年10月21日复核了本报告中的财务指标、净值表现和投资组合报告等内容，保证复核内容不存在虚假记载、误导性陈述或者重大遗漏。

基金管理人承诺以诚实信用、勤勉尽责的原则管理和运用基金资产，但不保证基金一定盈利。

基金的过往业绩并不代表其未来表现。投资有风险，投资者在作出投资决策前应仔细阅读本基金的招募说明书。

本报告中财务资料未经审计。

本报告期自2016年7月1日起至9月30日止。

## §2 基金产品概况

基金简称	国寿安保稳健增利混合
交易代码	002148
基金运作方式	契约型开放式
基金合同生效日	2015年11月26日
报告期末基金份额总额	373,930,303.53份
投资目标	本基金将通过分析宏观经济和资本市场的深入分析，采用主动的投资管理策略，把握不同时期各金融市场的收益水平，根据约定的投资比例灵活配置股票、债券、货币市场工具等各类资产，在有效控制下行风险的前提下，为投资人获取基金资产的长期稳定增值。
投资策略	本基金的资产配置策略注重将定性资产配置和定量资产配置进行有机的结合，根据经济情景、类别资产收益风险预期等因素，确定不同阶段基金资产中股票、债券、货币市场工具及其他金融工具的比例，控制市场风险，力争为投资人获取基金资产的长期稳定增值。
业绩比较基准	沪深 300 指数收益率 X60%+中债综合指数收益率（全价）X40%
风险收益特征	本基金为混合型基金，预期风险收益水平相应会高于货币市场基金和债券型基金，低于股票型基金，属于中高风险收益的投资品种。
基金管理人	国寿安保基金管理有限公司
基金托管人	交通银行股份有限公司

## §3 主要财务指标和基金净值表现

### 3.1 主要财务指标

单位：人民币元

主要财务指标	报告期（2016年7月1日—2016年9月30日）
1. 本期已实现收益	3,011,219.33
2. 本期利润	3,262,936.67
3. 加权平均基金份额本期利润	0.0127
4. 期末基金资产净值	386,289,740.70
5. 期末基金份额净值	1.033

注：本期已实现收益指基金本期利息收入、投资收益、其他收入（不含公允价值变动收益）扣除相关费用后的余额，本期利润为本期已实现收益加上本期公允价值变动收益。上述基金业绩指标不包括持有人交易基金的各项费用，计入费用后投资人的实际收益水平要低于所列数字。

### 3.2 基金净值表现

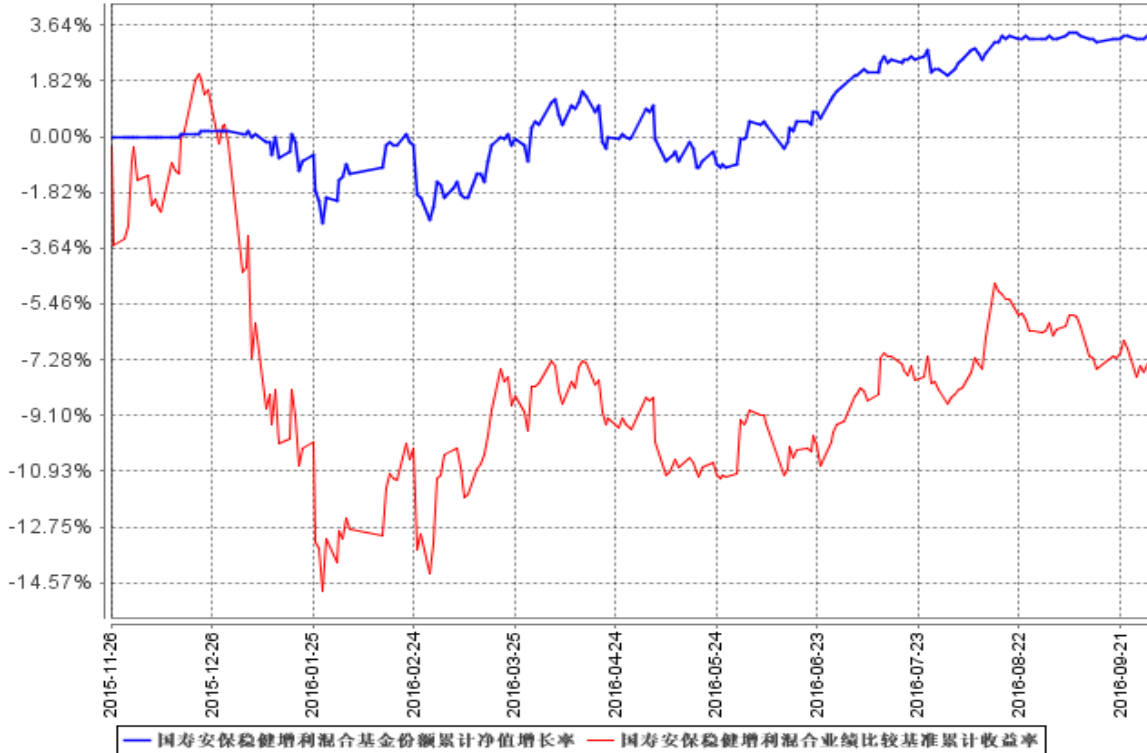
#### 3.2.1 本报告期基金份额净值增长率及其与同期业绩比较基准收益率的比较

阶段	净值增长率 ①	净值增长率 标准差②	业绩比较基 准收益率③	业绩比较基准 收益率标准差 ④	①—③	②—④
过去三个月	1.67%	0.15%	2.30%	0.48%	-0.63%	-0.33%



### 3.2.2 自基金合同生效以来基金累计净值增长率变动及其与同期业绩比较基准收益率变动的比较

国寿安保稳健增利混合基金份额累计净值增长率与同期业绩比较基准收益率的历史走势对比图



注：本基金基金合同生效日为 2015 年 11 月 26 日，按照本基金的基金合同规定，自基金合同生效之日起 6 个月内使基金的投资组合比例符合基金合同关于投资范围和投资限制的有关约定。本基金建仓期结束时各项资产配置比例符合基金合同约定。图示日期为 2015 年 11 月 26 日至 2016 年 9 月 30 日。

## §4 管理人报告

### 4.1 基金经理（或基金经理小组）简介

姓名	职务	任本基金的基金经理期限		证券从业年限	说明
		任职日期	离任日期		
吴坚	基金经理	2015 年 11 月 26 日	-	9 年	吴坚先生，博士研究生。曾任中国建设银行云南分行副经理、中国人寿资产管理有限公司一级研究员，现任国寿安保护深 300 指数型证券投资基金、国寿安保中证养老产业指数分级证券投资基金、国寿安保智慧生活股票型证



					券投资基金、国寿安 保成长优选股票型证 券投资基金及国寿安 保稳健增利混合型证 券投资基金基金经理。
--	--	--	--	--	--

注：证券从业的含义遵从行业协会《证券从业人员资格管理办法》的相关规定。

#### 4.2 管理人对报告期内本基金运作合规守信情况的说明

报告期内，本基金管理人严格遵守《证券投资基金法》、《国寿安保稳健增利混合型证券投资基金基金合同》及其他相关法律法规的规定，本着诚实守信、勤勉尽责的原则管理和运作基金资产，在严格控制风险的基础上，为基金份额持有人谋求最大利益。本报告期内，本基金运作合法合规，不存在违反基金合同和损害基金份额持有人利益的行为。

#### 4.3 公平交易专项说明

##### 4.3.1 公平交易制度的执行情况

报告期内，本基金管理人严格执行了《证券投资基金管理公司公平交易制度指导意见》和公司制定的公平交易相关制度。本报告期，不存在损害投资者利益的不公平交易行为。

##### 4.3.2 异常交易行为的专项说明

报告期内，本基金未发生违法违规且对基金财产造成损失的异常交易行为；且不存在所有投资组合参与的交易所公开竞价同日反向交易成交较少的单边交易量超过该证券当日成交量的5%的情形。

#### 4.4 报告期内基金投资策略和运作分析

2016年3季度中国经济走势总体平稳，前两个月工业增加值增速稳定在6%以上，固定资产投资增速未继续下行，制造业PMI指数也重回荣枯线上方，整体经济数据略好于市场此前悲观预期。具体看房地产市场销售从底部缓慢恢复，积极财政政策通过加码PPP挖掘增长潜力，地产和基建对稳定经济增长发挥了一定作用。同时，通胀水平逐渐筑底，8月CPI同比增速降至1.3%，PPI同比降幅继续收窄，年内有望转正。3季度央行因担忧债券市场杠杆过高而开始控制隔夜回购占比，并且推出了更长期限的逆回购操作。海外市场方面，美联储加息预期几度反复，日欧等海外主要央行开始反思货币政策过度刺激的副作用，纷纷呼吁加大财政政策支持力度。

尽管国内外基本面和政策面因素并非完全有利于中国债市，但是债券市场利率却仍在3季度内继续小幅回落，主要是因为企业部门融资需求疲弱的背景下，以银行理财为代表的各类金融机构继续在债券市场释放配置力量，债市供需关系趋于紧张，一级市场招标需求持续偏旺盛。股票市场3季度主要表现为震荡行情，同时行业

之间分化明显，建筑材料、房地产等行业涨幅居前。

本基金3季度大类资产配置仍然以固定收益品种为主，而且逐步增加了债券配置比例，品种上仍然以中短久期，中高评级信用债为主，并参与了可转债一级市场的打新。股票方面主要选择有业绩支撑、估值相对安全的公司，并适时兑现浮盈。

#### 4.5 报告期内基金的业绩表现

截至2016年9月30日，本基金份额净值为1.033元，本基金的累计单位净值为1.033元。报告期内本基金份额净值增长率为1.67%，同期业绩基准涨幅为2.30%。

#### 4.6 报告期内基金持有人数或基金资产净值预警说明

无。

## §5 投资组合报告

### 5.1 报告期末基金资产组合情况

序号	项目	金额（元）	占基金总资产的比例（%）
1	权益投资	41,677,205.61	10.77
	其中：股票	41,677,205.61	10.77
2	基金投资	-	-
3	固定收益投资	273,793,738.50	70.75
	其中：债券	273,793,738.50	70.75
	资产支持证券	-	-
4	贵金属投资	-	-
5	金融衍生品投资	-	-
6	买入返售金融资产	60,000,330.00	15.50
	其中：买断式回购的买入返售金融资产	-	-
7	银行存款和结算备付金合计	6,183,212.36	1.60
8	其他资产	5,334,556.58	1.38
9	合计	386,989,043.05	100.00

### 5.2 报告期末按行业分类的股票投资组合

#### 5.2.1 报告期末按行业分类的境内股票投资组合

代码	行业类别	公允价值（元）	占基金资产净值比例（%）
A	农、林、牧、渔业	-	-
B	采矿业	-	-
C	制造业	9,052,274.36	2.34
D	电力、热力、燃气及水生产和供应业	-	-
E	建筑业	24,510.48	0.01

F	批发和零售业	8,555,760.60	2.21
G	交通运输、仓储和邮政业	-	-
H	住宿和餐饮业	-	-
I	信息传输、软件和信息技术服务业	698,000.00	0.18
J	金融业	21,886,660.17	5.67
K	房地产业	480,000.00	0.12
L	租赁和商务服务业	-	-
M	科学研究和技术服务业	-	-
N	水利、环境和公共设施管理业	-	-
O	居民服务、修理和其他服务业	-	-
P	教育	-	-
Q	卫生和社会工作	-	-
R	文化、体育和娱乐业	980,000.00	0.25
S	综合	-	-
	合计	41,677,205.61	10.79

### 5.2.2 报告期末按行业分类的沪港通投资股票投资组合

本基金本报告期末未持有沪港通投资股票。

### 5.3 报告期末按公允价值占基金资产净值比例大小排序的前十名股票投资明细

序号	股票代码	股票名称	数量（股）	公允价值（元）	占基金资产净值比例（%）
1	000963	华东医药	124,538	8,555,760.60	2.21
2	601169	北京银行	904,755	8,233,270.50	2.13
3	600036	招商银行	400,000	7,200,000.00	1.86
4	002415	海康威视	200,000	4,894,000.00	1.27
5	600000	浦发银行	199,982	3,297,703.18	0.85
6	002142	宁波银行	200,000	3,130,000.00	0.81
7	600276	恒瑞医药	49,920	2,198,976.00	0.57
8	002008	大族激光	90,000	1,920,600.00	0.50
9	300144	宋城演艺	40,000	980,000.00	0.25
10	300017	网宿科技	10,000	698,000.00	0.18

### 5.4 报告期末按债券品种分类的债券投资组合

序号	债券品种	公允价值（元）	占基金资产净值比例（%）
1	国家债券	2,693,008.00	0.70
2	央行票据	-	-
3	金融债券	20,180,000.00	5.22
	其中：政策性金融债	20,180,000.00	5.22
4	企业债券	34,745,730.50	8.99



5	企业短期融资券	60,171,000.00	15.58
6	中期票据	156,004,000.00	40.39
7	可转债（可交换债）	-	-
8	同业存单	-	-
9	其他	-	-
10	合计	273,793,738.50	70.88

### 5.5 报告期末按公允价值占基金资产净值比例大小排序的前五名债券投资明细

序号	债券代码	债券名称	数量（张）	公允价值（元）	占基金资产净值比例（%）
1	1282531	12 乌城投 MTN1	300,000	31,443,000.00	8.14
2	101454048	14 蒙古水务 MTN001	200,000	21,468,000.00	5.56
3	1282482	12 鲁商 MTN1	200,000	20,694,000.00	5.36
4	101469024	14 同方 MTN002	200,000	20,582,000.00	5.33
5	150417	15 农发 17	200,000	20,180,000.00	5.22

### 5.6 报告期末按公允价值占基金资产净值比例大小排序的前十名资产支持证券投资明细

本基金本报告期末未持有资产支持证券。

### 5.7 报告期末按公允价值占基金资产净值比例大小排序的前五名贵金属投资明细

本基金本报告期末未持有贵金属。

### 5.8 报告期末按公允价值占基金资产净值比例大小排序的前五名权证投资明细

本基金本报告期末未持有权证。

### 5.9 报告期末本基金投资的股指期货交易情况说明

本基金本报告期末未持有股指期货。

### 5.10 报告期末本基金投资的国债期货交易情况说明

本基金本报告期末未持有国债期货。

### 5.11 投资组合报告附注

#### 5.11.1 其他资产构成

序号	名称	金额（元）
1	存出保证金	29,589.88
2	应收证券清算款	-
3	应收股利	-
4	应收利息	5,304,966.70
5	应收申购款	-
6	其他应收款	-



7	待摊费用	-
8	其他	-
9	合计	5,334,556.58

### 5.11.2 报告期末持有的处于转股期的可转换债券明细

本基金本报告期末未持有处于转股期的可转换债券。

### 5.11.3 报告期末前十名股票中存在流通受限情况的说明

本基金本报告期末未持有流通受限制的股票。

### 5.11.4 投资组合报告附注的其他文字描述部分

由于四舍五入原因，分项之和与合计项之间可能存在尾差。

## §6 开放式基金份额变动

单位：份

报告期期初基金份额总额	190,156,587.79
报告期期间基金总申购份额	193,848,813.78
减：报告期期间基金总赎回份额	10,075,098.04
报告期期间基金拆分变动份额（份额减少以“-”填列）	-
报告期期末基金份额总额	373,930,303.53

## §7 基金管理人运用固有资金投资本基金情况

### 7.1 基金管理人持有本基金份额变动情况

基金管理人本报告期内未投资本基金。

## §8 备查文件目录

### 8.1 备查文件目录

8.1.1 中国证监会批准国寿安保稳健增利灵活配置混合型证券投资基金募集的文件

8.1.2 《国寿安保稳健增利灵活配置混合型证券投资基金基金合同》

8.1.3 《国寿安保稳健增利灵活配置混合型证券投资基金托管协议》

8.1.4 基金管理人业务资格批件、营业执照

8.1.5 报告期内国寿安保稳健增利灵活配置混合型证券投资基金在指定媒体上披露的各项公告

8.1.6 中国证监会要求的其他文件

## 8.2 存放地点

国寿安保基金管理有限公司, 地址:北京市西城区金融大街28号院盈泰商务中心  
2号楼11层

## 8.3 查阅方式

8.3.1 营业时间内到本公司免费查阅

8.3.2 登录本公司网站查阅基金产品相关信息: [www.gsfunds.com.cn](http://www.gsfunds.com.cn)

8.3.3 拨打本公司客户服务电话垂询: 4009-258-258

国寿安保基金管理有限公司  
2016年10月24日