

中证南方小康产业交易型开放式指数证券投资基金联接基金 2016 年第 3 季度报告

2016 年 9 月 30 日

基金管理人：南方基金管理有限公司

基金托管人：中国工商银行股份有限公司

报告送出日期：2016 年 10 月 25 日

§1 重要提示

基金管理人的董事会及董事保证本报告所载资料不存在虚假记载、误导性陈述或重大遗漏，并对其内容的真实性、准确性和完整性承担个别及连带责任。

基金托管人中国工商银行股份有限公司根据本基金合同规定，于 2016 年 10 月 21 日复核了本报告中的财务指标、净值表现和投资组合报告等内容，保证复核内容不存在虚假记载、误导性陈述或者重大遗漏。

基金管理人承诺以诚实信用、勤勉尽责的原则管理和运用基金资产，但不保证基金一定盈利。

基金的过往业绩并不代表其未来表现。投资有风险，投资者在作出投资决策前应仔细阅读本基金的招募说明书。

本报告财务资料未经审计。

本报告期自 2016 年 7 月 1 日起至 9 月 30 日止。

§2 基金产品概况

2.1 基金产品情况

基金简称	南方小康 ETF 联接
交易代码	202021
前端交易代码	202021
后端交易代码	202022
基金运作方式	契约型开放式
基金合同生效日	2010 年 8 月 27 日
报告期末基金份额总额	650,299,284.80 份
投资目标	通过投资于小康 ETF，紧密跟踪业绩比较基准，追求跟踪偏离度和跟踪误差最小化。
投资策略	<p>本基金为完全被动式指数基金，以小康 ETF 作为其主要投资标的，方便特定的客户群通过本基金投资小康 ETF。本基金并不参与小康 ETF 的管理。</p> <p>为实现投资目标，本基金将以不低于基金资产净值 90% 的资产投资于小康 ETF。其余资产可投资于标的指数成份股、备选成份股、非成份股、新股、债券、股指期货及中国证监会允许基金投资的其他金融工具，其目的是为了使本基金在应付申购赎回的前提下，更好地跟踪标的指数。</p> <p>在正常市场情况下，本基金力争净值增长率与业绩比较基准之间的日均跟踪偏离度不超过 0.3%，年跟踪误</p>

	差不超过 4%。如因指数编制规则调整或其他因素导致跟踪偏离度和跟踪误差超过上述范围，基金管理人应采取合理措施避免跟踪偏离度、跟踪误差进一步扩大。
业绩比较基准	中证南方小康产业指数收益率×95%+银行活期存款利率（税后）×5%
风险收益特征	本基金属股票基金，预期风险与收益水平高于混合基金、债券基金与货币市场基金。同时本基金为指数型基金，具有与标的指数、以及标的指数所代表的股票市场相似的风险收益特征。
基金管理人	南方基金管理有限公司
基金托管人	中国工商银行股份有限公司

注：本基金在交易所行情系统净值揭示等其他信息披露场合下，可简称为“南方小康”。

2.1.1 目标基金基本情况

基金名称	南方小康ETF
基金主代码	510160
基金运作方式	交易型开放式
基金合同生效日	2010年8月27日
基金份额上市的证券交易所	上海证券交易所
上市日期	2010年11月1日
基金管理人名称	南方基金管理有限公司
基金托管人名称	中国工商银行股份有限公司

注：本基金在交易所行情系统净值揭示等其他信息披露场合下，可简称为“小康ETF”。

2.1.2 目标基金产品说明

投资目标	紧密跟踪标的指数，追求跟踪偏离度和跟踪误差最小化。
投资策略	<p>本基金为完全被动式指数基金，原则上采用完全复制法，按照成份股在标的指数中的基准权重构建指数化投资组合，并根据标的指数成份股及其权重的变化进行相应调整。</p> <p>本基金可投资股指期货和其他经中国证监会允许的衍生金融产品，如期权、权证以及其他与标的指数或标的指数成份股、备选成份股相关的衍生工具。本基金投资股指期货将根据风险管理的原则，以套期保值为目的，利用股指期货的杠杆作用，降低股票仓位频繁调整的交易成本和跟踪误差，达到有效跟踪标的指数的目的。</p>
业绩比较基准	<p>本基金业绩比较基准为标的指数。本基金标的指数为中证南方小康产业指数，简称小康指数。</p> <p>如果指数编制单位变更或停止中证南方小康产业指数的编制、发布或授权，或中证南方小康产业指数由其他指数替代、或由于指数编制方法的重大变更等事项导致本</p>

	基金管理人认为中证南方小康产业指数不宜继续作为标的指数，或证券市场有其他代表性更强、更适合投资的指数推出时，本基金管理人可以依据维护投资者合法权益的原则，在履行适当程序后变更本基金的标的指数、业绩比较基准和基金名称。
风险收益特征	本基金属股票基金，风险与收益高于混合基金、债券基金与货币市场基金。本基金为指数型基金，主要采用完全复制法跟踪标的指数的表现，具有与标的指数、以及标的指数所代表的股票市场相似的风险收益特征。

§3 主要财务指标和基金净值表现

3.1 主要财务指标

单位：人民币元

主要财务指标	报告期（2016年7月1日—2016年9月30日）
1. 本期已实现收益	-16,881,368.27
2. 本期利润	33,902,072.32
3. 加权平均基金份额本期利润	0.0511
4. 期末基金资产净值	669,214,107.44
5. 期末基金份额净值	1.0291

注：1、本期已实现收益指基金本期利息收入、投资收益、其他收入（不含公允价值变动收益）

扣除相关费用后的余额，本期利润为本期已实现收益加上本期公允价值变动收益；

2、所述基金业绩指标不包括持有人认购或交易基金的各项费用，计入费用后实际收益水平要低于所列数字。

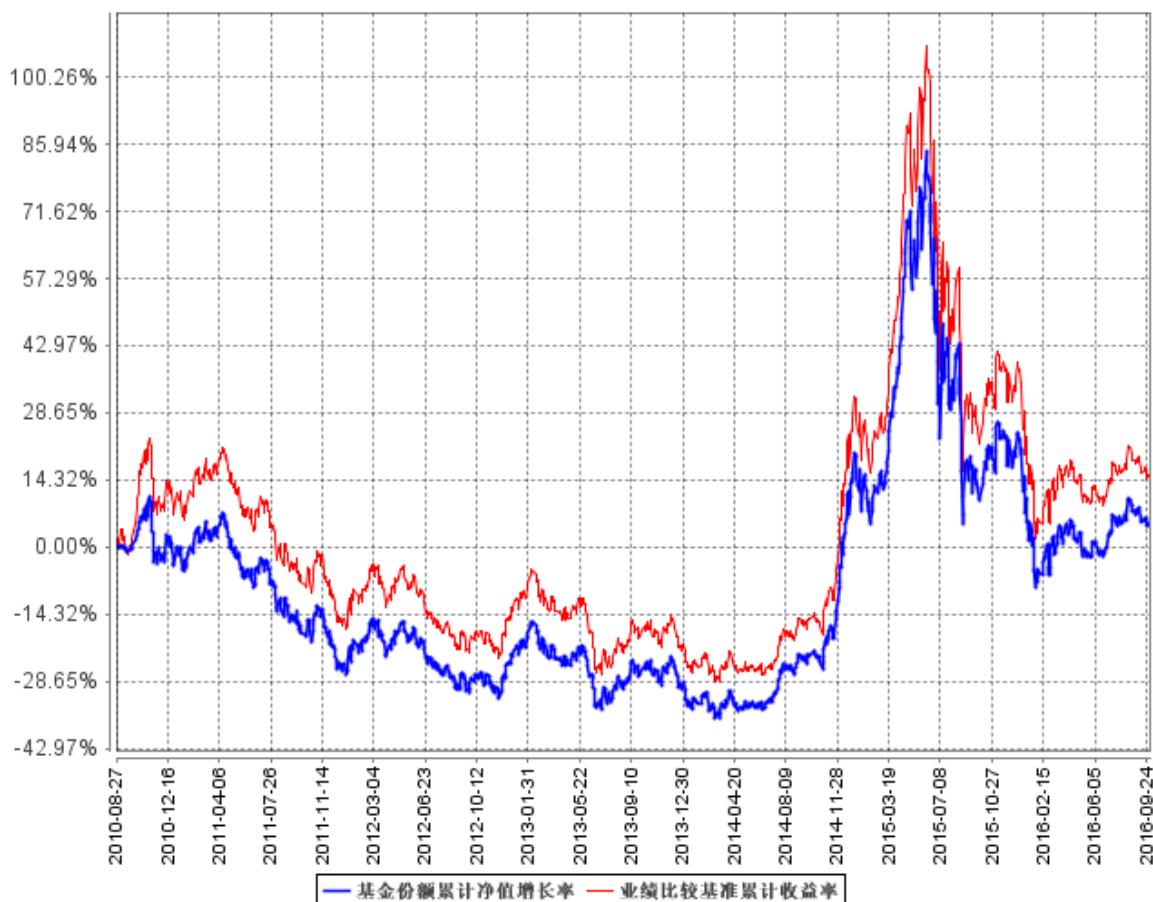
3.2 基金净值表现

3.2.1 本报告期基金份额净值增长率及其与同期业绩比较基准收益率的比较

阶段	净值增长率①	净值增长率标准差②	业绩比较基准收益率③	业绩比较基准收益率标准差④	①—③	②—④
过去三个月	5.10%	0.79%	4.01%	0.80%	1.09%	-0.01%

3.2.2 自基金合同生效以来基金份额累计净值增长率变动及其与同期业绩比较基准收益率变动的比较

基金份额累计净值增长率与同期业绩比较基准收益率的历史走势对比图



§4 管理人报告

4.1 基金经理（或基金经理小组）简介

姓名	职务	任本基金的基金经理期限		证券从业年限	说明
		任职日期	离任日期		
柯晓	本基金基金经理	2010年8月27日	-	19年	美国纽约大学工商管理硕士，具有基金从业资格。曾先后担任美国美林证券公司助理副总裁、招商证券首席产品策略师。2006年加入南方基金，现任资产配置部副总监；2010年8月至今，任小康ETF及南方小康基金经理；2013年4月至今，任南方深成及南方深成ETF的基金经理；2013年5月至今，任南方上证380ETF及联接基金的基金经理；

					2015 年 7 月至今，任南方互联基金的基金经理。
周豪	本基金基金经理	2016 年 8 月 19 日	-	8 年	北京大学软件工程专业硕士，具有基金从业资格。2008 年 7 月加入南方基金信息技术部，长期负责指数基金及 ETF 基金的投研及系统支持工作；2015 年 6 月，任数量化投资部高级研究员；2016 年 4 月至今，任 500 工业 ETF、500 原材料 ETF 基金经理；2016 年 8 月至今，任 380ETF、南方 380、小康 ETF、南方小康、互联基金基金经理；2016 年 9 月至今，任 1000ETF 基金经理。

注：1. 对基金的首任基金经理，其“任职日期”为基金合同生效日，“离任日期”为根据公司决定确定的解聘日期；对此后的非首任基金经理，“任职日期”和“离任日期”分别指根据公司决定确定的聘任日期和解聘日期。

2. 证券从业的含义遵从行业协会《证券业从业人员资格管理办法》的相关规定。

4.2 管理人对报告期内本基金运作遵规守信情况的说明

本报告期内，本基金管理人严格遵守《中华人民共和国证券投资基金法》等有关法律法规、中国证监会和《中证南方小康产业交易型开放式指数证券投资基金联接基金基金合同》的规定，本着诚实信用、勤勉尽责的原则管理和运用基金资产，在严格控制风险的基础上，为基金份额持有人谋求与标的指数相近的收益。本报告期内，基金运作整体合法合规，没有损害基金份额持有人利益。基金的投资范围、投资比例符合有关法律法规及基金合同的规定。

4.3 公平交易专项说明

4.3.1 公平交易制度的执行情况

本报告期内，本基金管理人严格执行《证券投资基金管理公司公平交易制度指导意见》，完善相应制度及流程，通过系统和人工等各种方式在各业务环节严格控制交易公平执行，公平对待旗下管理的所有基金和投资组合。

4.3.2 异常交易行为的专项说明

本基金于本报告期内不存在异常交易行为。本报告期内基金管理人管理的所有投资组合参与的交易所公开竞价，未出现同日反向交易成交较少的单边交易量超过该证券当日成交量的 5% 的情况。

4.4 报告期内基金投资策略和运作分析

我们认为，指数化投资不同于主动式投资，后者强调通过各自不同的投资理念去寻找超越市场的投资机会，而前者的宗旨是尽量拟合标的指数的走势，为投资者提供一个跟踪指数的投资工具。我们专门针对 ETF 及联接基金的投资管理制定了科学、严谨的操作流程，使得流程中的每位人员，都清楚的知道自己在什么时点需要完成什么工作。ETF 及联接基金管理团队除基金经理之外，还由数量投资分析师、交易管理人员、IT 人员等组成，为基金的投资管理提供研究、交易、系统及其相关工作的快速支持响应。

对于本基金而言，本报告期跟踪误差的主要来源包括：①本基金自身接受的申购赎回所带来的股票仓位偏离，对此我们通过日内择时交易争取跟踪误差最小化；②本基金大额换购目标 ETF 所带来的成份股权重偏离，对此我们采取了优化的“再平衡”操作进行应对；③指数成份股调整所带来的跟踪误差。

4.5 报告期内基金的业绩表现

本基金自建仓结束至本报告期末的指数跟踪期间，相对于业绩基准的年化跟踪误差为 1.131%，较好的完成了基金合同中控制年化跟踪误差不超过 4% 的投资目标。

截至报告期末，本基金份额净值为 1.0291 元，累计净值为 1.0491 元。报告期内，份额净值增长率为 5.10%，同期业绩基准增长率为 4.01%。

本基金为指数化产品，作为基金管理人，我们将通过严格的投资管理流程、精确的数量化计算、精益求精的工作态度、恪守指数化投资的宗旨，实现对标的指数的有效跟踪，为持有人提供与之相近的收益。投资者可以根据自身对证券市场的判断及投资风格，借助投资本基金参与市场。

4.6 报告期内基金持有人数或基金资产净值预警说明

无。

§5 投资组合报告

5.1 报告期末基金资产组合情况

序号	项目	金额（元）	占基金总资产的比例（%）
1	权益投资	23,866,927.20	3.56
	其中：股票	23,866,927.20	3.56
2	基金投资	610,537,397.07	91.09
3	固定收益投资	-	-

	其中：债券	-	-
	资产支持证券	-	-
4	贵金属投资	-	-
5	金融衍生品投资	-	-
6	买入返售金融资产	-	-
	其中：买断式回购的买入返售金融资产	-	-
7	银行存款和结算备付金合计	35,733,953.57	5.33
8	其他资产	107,578.93	0.02
9	合计	670,245,856.77	100.00

5.2 报告期末按行业分类的股票投资组合

5.2.1 报告期末按行业分类的境内股票投资组合

代码	行业类别	公允价值（元）	占基金资产净值比例（%）
A	农、林、牧、渔业	-	-
B	采矿业	1,292,386.15	0.19
C	制造业	6,846,540.76	1.02
D	电力、热力、燃气及水生产和供应业	2,936,495.28	0.44
E	建筑业	2,989,814.37	0.45
F	批发和零售业	1,468,807.19	0.22
G	交通运输、仓储和邮政业	1,014,297.00	0.15
H	住宿和餐饮业	-	-
I	信息传输、软件和信息技术服务业	2,393,523.60	0.36
J	金融业	4,049,255.85	0.61
K	房地产业	772,123.00	0.12
L	租赁和商务服务业	103,684.00	0.02
M	科学研究和技术服务业	-	-
N	水利、环境和公共设施管理业	-	-
O	居民服务、修理和其他服务业	-	-
P	教育	-	-
Q	卫生和社会工作	-	-
R	文化、体育和娱乐业	-	-
S	综合	-	-
	合计	23,866,927.20	3.57

5.2.2 报告期末按行业分类的沪港通投资股票投资组合

注：无。

5.3 报告期末按公允价值占基金资产净值比例大小排序的前十名股票投资明细

序号	股票代码	股票名称	数量（股）	公允价值（元）	占基金资产净值比例（%）
1	600050	中国联通	548,184	2,274,963.60	0.34
2	601668	中国建筑	232,401	1,433,914.17	0.21
3	600795	国电电力	299,600	886,816.00	0.13
4	600011	华能国际	103,338	727,499.52	0.11
5	601169	北京银行	79,500	723,450.00	0.11
6	600585	海螺水泥	41,036	691,456.60	0.10
7	601818	光大银行	171,600	650,364.00	0.10
8	600887	伊利股份	34,700	559,017.00	0.08
9	600015	华夏银行	50,897	511,514.85	0.08
10	601601	中国太保	17,300	497,375.00	0.07

5.4 报告期末按债券品种分类的债券投资组合

注：本基金本报告期末未持有债券。

5.5 报告期末按公允价值占基金资产净值比例大小排序的前五名债券投资明细

注：本基金本报告期末未持有债券。

5.6 报告期末按公允价值占基金资产净值比例大小排序的前十名资产支持证券投资明细

注：本基金本报告期末未持有资产支持证券。

5.7 报告期末按公允价值占基金资产净值比例大小排序的前五名贵金属投资明细

注：本基金本报告期末未持有贵金属投资。

5.8 报告期末按公允价值占基金资产净值比例大小排序的前五名权证投资明细

注：本基金本报告期末未持有权证。

5.9 报告期末按公允价值占基金资产净值比例大小排序的前十名基金投资明细

序号	基金名称	基金类型	运作方式	管理人	公允价值（人民币元）	占基金资产净值比例（%）
1	南方小康 ETF	股票型	交易型开放式	南方基金管理有限公司	610,537,397.07	91.23

5.10 报告期末本基金投资的股指期货交易情况说明

5.10.1 报告期末本基金投资的股指期货持仓和损益明细

注：本基金本报告期内未投资股指期货。

5.10.2 本基金投资股指期货的投资政策

本基金在股指期货投资中主要遵循有效管理投资策略，根据风险管理的原则，以套期保值为目的，主要采用流动性好、交易活跃的期货合约，通过对现货和期货市场运行趋势的研究，结合股指期货定价模型寻求其合理估值水平，与现货资产进行匹配，通过多头或空头套期保值等策略进行套期保值操作。

5.11 报告期末本基金投资的国债期货交易情况说明

本基金本报告期内未投资国债期货。

5.12 投资组合报告附注

5.12.1

本基金投资的前十名证券的发行主体本期没有出现被监管部门立案调查，或在报告编制日前一年内受到公开谴责、处罚的情形。

5.12.2

本基金投资的前十名股票没有超出基金合同规定的备选股票库。

5.12.3 其他资产构成

序号	名称	金额（元）
1	存出保证金	43,799.91
2	应收证券清算款	-
3	应收股利	-
4	应收利息	6,536.32
5	应收申购款	45,732.85
6	其他应收款	11,509.85
7	待摊费用	-
8	其他	-
9	合计	107,578.93

5.12.4 报告期末持有的处于转股期的可转换债券明细

注：本基金本报告期末未持有处于转股期的可转换债券。

5.12.5 报告期末前十名股票中存在流通受限情况的说明

序号	股票代码	股票名称	流通受限部分的公允价值(元)	占基金资产净值比例(%)	流通受限情况说明
1	600887	伊利股份	559,017.00	0.08	重大事项停牌

§6 开放式基金份额变动

单位：份

报告期期初基金份额总额	674,398,344.19
报告期期间基金总申购份额	14,042,123.29
减：报告期期间基金总赎回份额	38,141,182.68
报告期期间基金拆分变动份额（份额减少以“-”填列）	-
报告期期末基金份额总额	650,299,284.80

§7 基金管理人运用固有资金投资本基金情况**7.1 基金管理人持有本基金份额变动情况**

注：基金管理人未持有本基金份额。

7.2 基金管理人运用固有资金投资本基金交易明细

注：本报告期内，基金管理人不存在申购、赎回或买卖本基金的情况。

§8 备查文件目录**8.1 备查文件目录**

- 1、《中证南方小康产业交易型开放式指数证券投资基金联接基金基金合同》。
- 2、《中证南方小康产业交易型开放式指数证券投资基金联接基金托管协议》。
- 3、中证南方小康产业交易型开放式指数证券投资基金联接基金 2016 年第 3 季度报告原文。

8.2 存放地点

深圳市福田区福田街道福华一路六号免税商务大厦 31-33 层

8.3 查阅方式

网站：<http://www.nffund.com>