

建信双息红利债券型证券投资基金 2016 年第 3 季度报告

2016 年 9 月 30 日

基金管理人：建信基金管理有限责任公司

基金托管人：中信银行股份有限公司

报告送出日期：2016 年 10 月 25 日

§1 重要提示

基金管理人的董事会及董事保证本报告所载资料不存在虚假记载、误导性陈述或重大遗漏，并对其内容的真实性、准确性和完整性承担个别及连带责任。

基金托管人中信银行股份有限公司根据本基金合同规定，于 2016 年 10 月 20 日复核了本报告中的财务指标、净值表现和投资组合报告等内容，保证复核内容不存在虚假记载、误导性陈述或者重大遗漏。

基金管理人承诺以诚实信用、勤勉尽责的原则管理和运用基金资产，但不保证基金一定盈利。

基金的过往业绩并不代表其未来表现。投资有风险，投资者在作出投资决策前应仔细阅读本基金的招募说明书。

本报告中财务资料未经审计。

本报告期自 2016 年 7 月 1 日起至 9 月 30 日止。

§2 基金产品概况

基金简称	建信双息红利债券		
基金主代码	530017		
交易代码	530017		
基金运作方式	契约型开放式		
基金合同生效日	2011 年 12 月 13 日		
报告期末基金份额总额	4,836,912,554.82 份		
投资目标	通过主动管理债券组合，力争在追求基金资产稳定增长基础上为投资者取得高于投资业绩比较基准的回报。		
投资策略	本基金采取自上而下的方法确定投资组合久期，结合自下而上的个券选择方法构建债券投资组合。同时在固定收益资产所提供的稳健收益基础上，适当进行股票投资，本基金的股票投资作为债券投资的辅助和补充，以本金安全为最重要因素。		
业绩比较基准	90%×中国债券总指数收益率+10%×中证红利指数收益率。		
风险收益特征	本基金为债券型基金，其长期平均风险和预期收益率低于股票型基金、混合型基金，高于货币市场基金。		
基金管理人	建信基金管理有限责任公司		
基金托管人	中信银行股份有限公司		
下属分级基金的基金简称	建信双息红利债券 A	建信双息红利债券 C	建信双息红利债券 H
下属分级基金的交易代码	530017	531017	960029
报告期末下属分级基金	4,267,219,883.27 份	552,524,050.29 份	17,168,621.26 份

的份额总额			
-------	--	--	--

§3 主要财务指标和基金净值表现

3.1 主要财务指标

单位：人民币元

主要财务指标	报告期（2016年7月1日—2016年9月30日）		
	建信双息红利债券 A	建信双息红利债券 C	建信双息红利债券 H
1. 本期已实现收益	75,488,458.42	9,164,357.94	196,939.30
2. 本期利润	87,549,715.11	11,320,968.95	103,630.03
3. 加权平均基金份额 本期利润	0.0221	0.0218	0.0089
4. 期末基金资产净值	5,146,348,909.55	643,580,208.02	20,701,943.59
5. 期末基金份额净值	1.206	1.165	1.206

注：1、本期已实现收益指基金本期利息收入、投资收益、其他收入（不含公允价值变动损益）扣除相关费用后的余额，本期利润为本期已实现收益加上本期公允价值变动损益。

2、所述基金业绩指标不包括持有人认购或交易基金的各项费用，计入费用后实际收益水平要低于所列数字。

3、本基金于 2016 年 4 月 15 日起新增 H 类份额，并于 2016 年 6 月 22 日在香港特别行政区发售。

3.2 基金净值表现

3.2.1 本报告期基金份额净值增长率及其与同期业绩比较基准收益率的比较

建信双息红利债券 A

阶段	净值增长率①	净值增长率 标准差②	业绩比较基 准收益率③	业绩比较基准收 益率标准差④	①—③	②—④
过去三个 月	2.00%	0.18%	2.34%	0.11%	-0.34%	0.07%

建信双息红利债券 C

阶段	净值增长率①	净值增长率 标准差②	业绩比较基 准收益率③	业绩比较基准收 益率标准差④	①—③	②—④
过去三个 月	1.90%	0.18%	2.34%	0.11%	-0.44%	0.07%

建信双息红利债券 H

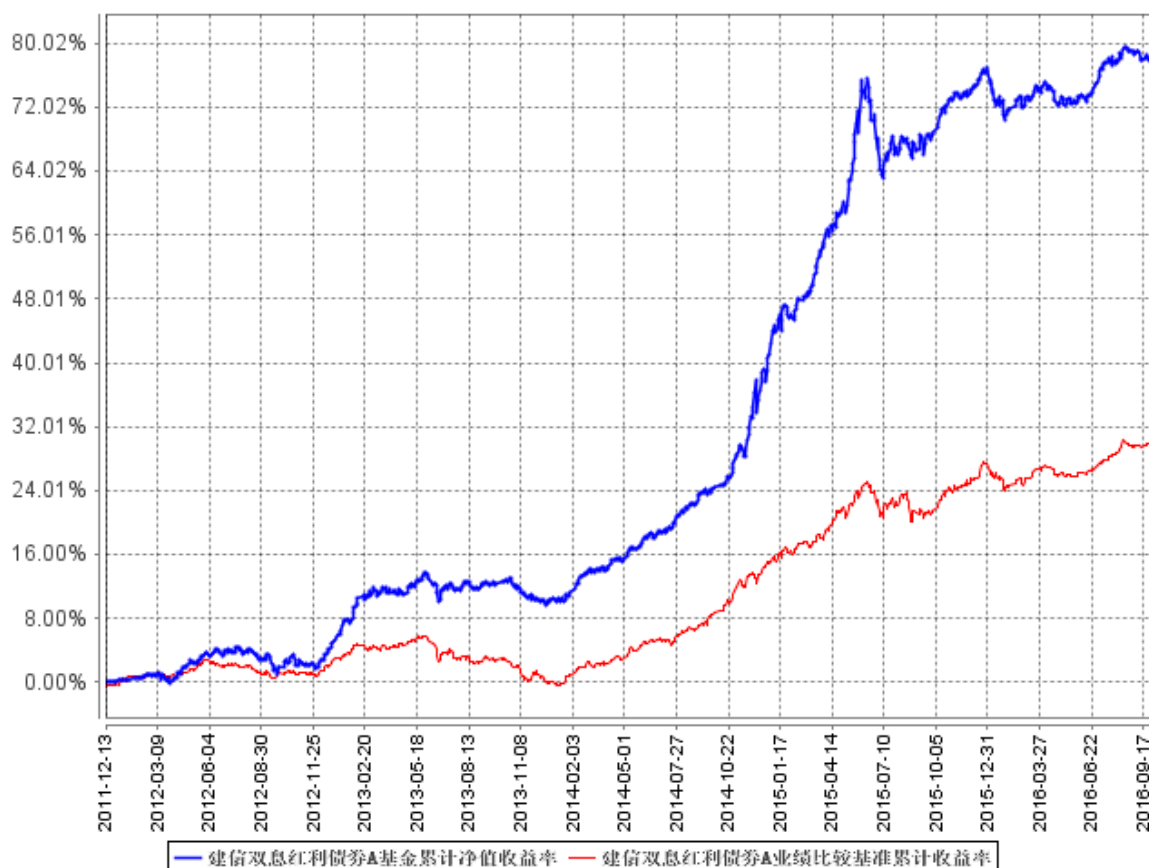
阶段	净值增长率①	净值增长率 标准差②	业绩比较基 准收益率③	业绩比较基准收 益率标准差④	①—③	②—④
过去三个 月	2.00%	0.17%	2.34%	0.11%	-0.34%	0.06%

月						
---	--	--	--	--	--	--

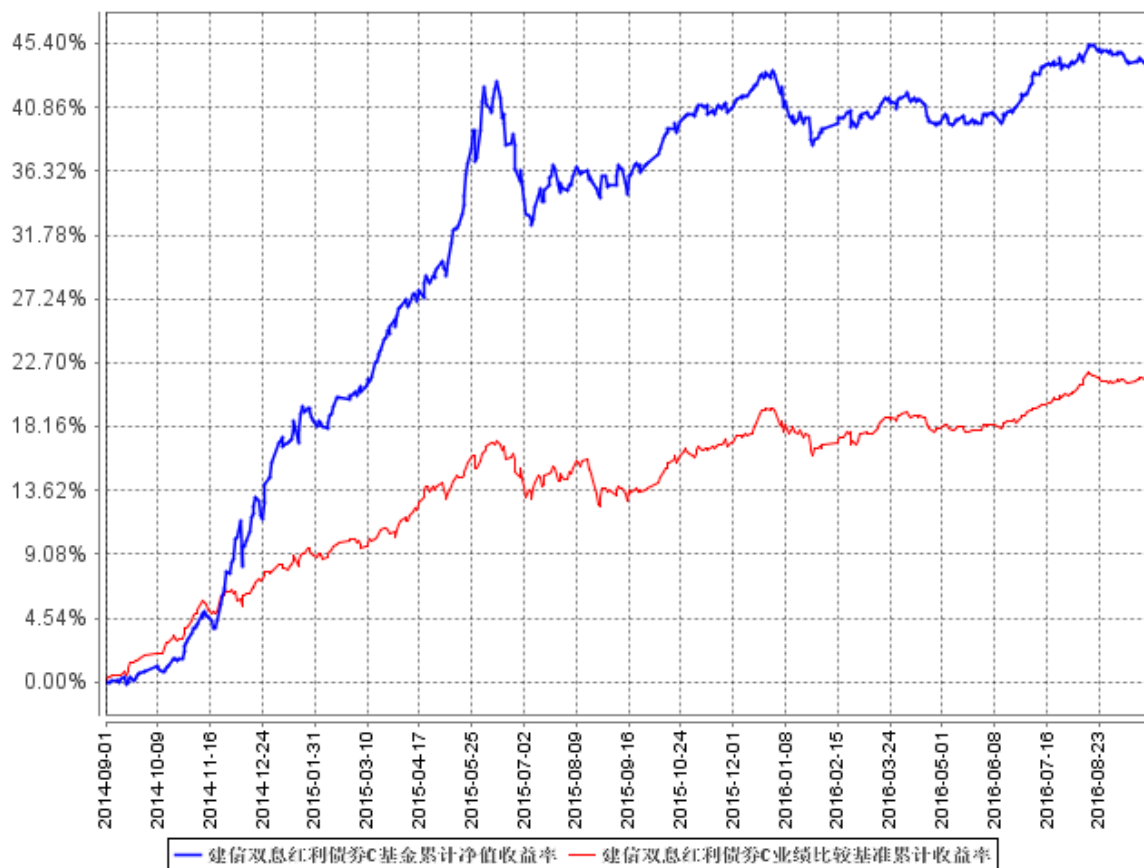
注：本基金于 2016 年 4 月 15 日起新增 H 类份额，并于 2016 年 6 月 22 日发售。

3.2.2 自基金合同生效以来基金累计净值增长率变动及其与同期业绩比较基准收益率变动的比较

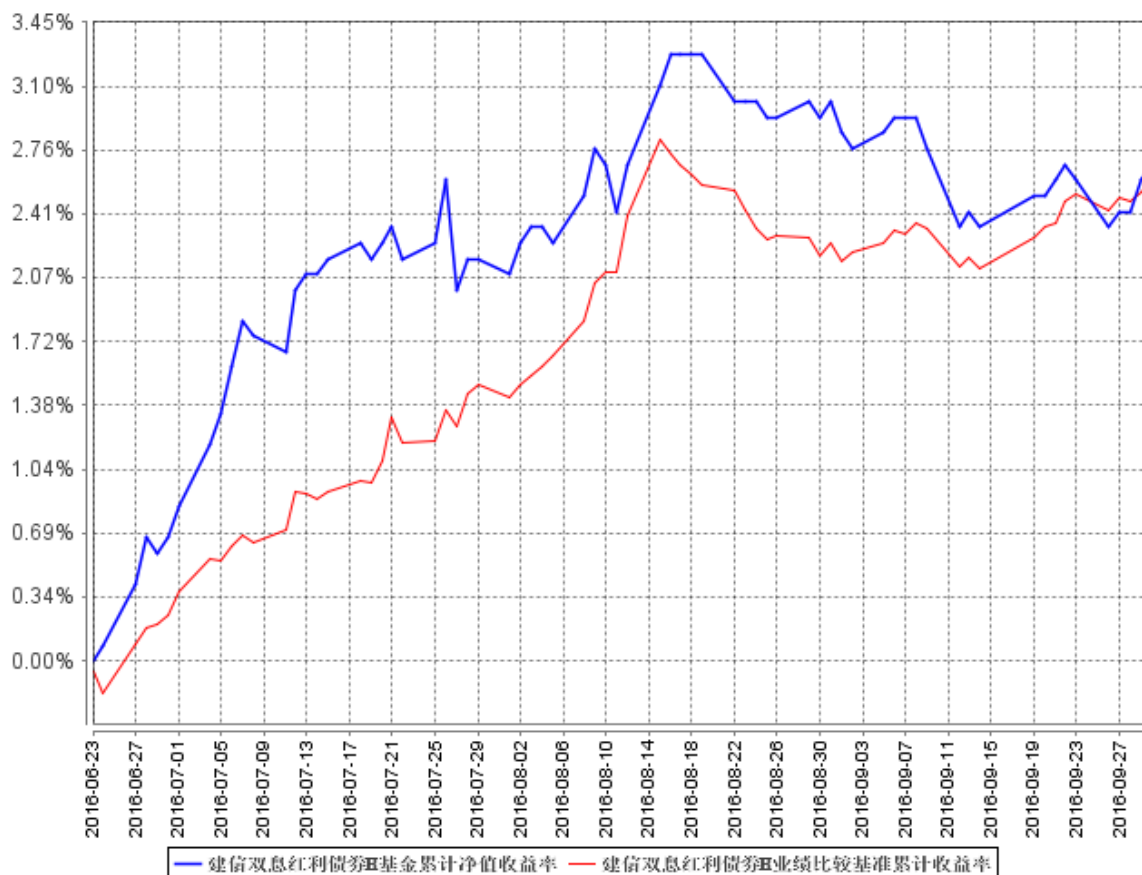
建信双息红利债券A基金累计净值收益率与同期业绩比较基准收益率的历史走势对比图



建信双息红利债券C基金累计净值收益率与同期业绩比较基准收益率的历史走势对比图



建信双息红利债券H基金累计净值收益率与同期业绩比较基准收益率的历史走势对比图



注：1. 本基金于 2016 年 4 月 15 日起新增 H 类份额，并于 2016 年 6 月 22 日发售。

2. 本报告期，本基金的投资组合比例符合基金合同的要求。

§4 管理人报告

4.1 基金经理（或基金经理小组）简介

姓名	职务	任本基金的基金经理期限		证券从业年限	说明
		任职日期	离任日期		
钟敬棣	固定收益投资部首席固定收益投资官、本基金的基金经理	2011 年 12 月 13 日	-	11	特许金融分析师（CFA），硕士，加拿大籍华人。 1995 年 7 月毕业于南开大学金融系，获经济学学士学位，2004 年 5 月毕业于加拿大不列颠哥伦比亚大学，获工商管理硕士学位。曾先后任职于广东发展银行珠海分行、深圳发展银行珠海分行、嘉实基金管理有限公司等，从事外汇交易、信贷、债券研究及投资组合管理等工作。

					2008 年 5 月加入建信基金管理公司，2009 年 6 月 2 日至 2011 年 5 月 11 日任建信收益增强债券型证券投资基金基金经理；2008 年 8 月 15 日起任建信稳定增利债券型证券投资基金基金经理；2011 年 12 月 13 日起任建信双息红利债券型证券投资基金基金经理；2013 年 9 月 3 日起任建信安心保本混合型证券投资基金基金经理。
--	--	--	--	--	--

4.2 管理人对报告期内本基金运作合规守信情况的说明

本报告期内，本基金管理人不存在损害基金份额持有人利益的行为。基金管理人勤勉尽责地为基金份额持有人谋求利益，严格遵守《证券法》、《证券投资基金法》、其他有关法律法规的规定和《建信双息红利债券型证券投资基金基金合同》的规定。

4.3 公平交易专项说明

4.3.1 公平交易制度的执行情况

为了公平对待投资人，保护投资人利益，避免出现不正当关联交易、利益输送等违法违规行为，公司根据《证券投资基金法》、《证券投资基金管理公司内部控制指导意见》、《证券投资基金公司公平交易制度指导意见》、《基金管理公司特定客户资产管理业务试点办法》等法律法规和公司内部制度，制定和修订了《公平交易管理办法》、《异常交易管理办法》、《公司防范内幕交易管理办法》、《利益冲突管理办法》等风险管控制度。公司使用的交易系统中设置了公平交易模块，一旦出现不同基金同时买卖同一证券时，系统自动切换至公平交易模块进行操作，确保在投资管理活动中公平对待不同投资组合，严禁直接或通过第三方的交易安排在不同投资组合之间进行利益输送。

4.3.2 异常交易行为的专项说明

本报告期内未出现所有投资组合参与的交易所公开竞价同日反向交易成交较少的单边交易量超过该证券当日成交量的 5% 的情况。本报告期，未发现本基金存在异常交易行为。

4.4 报告期内基金投资策略和运作分析

宏观经济方面，三季度经济增速延续了年初以来的弱势，但总体平稳，并在预期之内。相比二季度而言，三季度投资增速有所下降。首先，由于财政支出进度和专项债发行节奏等原因，

预计基建投资增速三季度环比小幅下滑；其次，虽然三季度地产依然旺销，但销售增速低于上半年，地产投资增速也小幅下降；再次，制造业投资增速继续下行，1-8 月制造业累计增速不到 3%，形势较为不乐观。总体看，投资对经济的托底作用依然明显，但力度有所减弱。消费方面，社会消费品零售同比增速保持平稳，其中乘用车销量三季度较好。进出口方面，三季度延续衰退式顺差的格局，但由于进口下降更快，预计净出口比二季度略有上升。

通胀方面，三季度蔬菜价格环比上行，但是猪肉价格环比回落。整体上三季度居民消费物价水平走低，8 月 CPI 同比 1.3%，为年初以来最低水平。由于供给侧改革、国际大宗商品价格反弹等原因，PPI 同比降幅进一步收窄。

三季度资金面实质上是紧平衡。央行对回购过于集中在隔夜表示担心，并在公开市场操作上重启了 14D 与 28D 逆回购品种，一度引发了资金紧张和资金利率上升。三季度一二线城市房价继续快速上涨，在三季度末包括北京在内的一些城市陆续出台了新的房地产调控措施。

债券市场方面，三季度债券收益率下行，10 年国债和 10 年国开债到期收益率下行幅度超过 10BP，收益率曲线呈平坦化，信用利差则进一步收窄，已经处于历史低位。三季度股票市场上涨，大盘股好于小盘股。受股票市场走好的影响，转债三季度表现较好，中证转债指数整体上涨 4%，主要仍是转债股性推动所致。三季度仅有一只洪涛转债发行，转债整体市场规模有限。

三季度本基金适度增加了中长期债的配置，并优化了信用债的结构。本基金三季度小幅降低了股票仓位，但仓位依然处于较高的水平，并继续重点配置了医药、农业等行业的股票。

4.5 报告期内基金的业绩表现

本报告期双息红利 A 净值增长率 2.00%，波动率 0.18%，双息红利 C 净值增长率 1.90%，波动率 0.18%，双息红利 H 净值增长率 2.00%，波动率 0.17%；业绩比较基准收益率 2.34%，波动率 0.11%。

§5 投资组合报告

5.1 报告期末基金资产组合情况

序号	项目	金额（元）	占基金总资产的比例（%）
1	权益投资	854,539,164.97	14.55
	其中：股票	854,539,164.97	14.55
2	基金投资	-	-
3	固定收益投资	4,812,737,751.60	81.97
	其中：债券	4,812,737,751.60	81.97

	资产支持证券	-	-
4	贵金属投资	-	-
5	金融衍生品投资	-	-
6	买入返售金融资产	50,000,000.00	0.85
	其中：买断式回购的买入返售金融资产	-	-
7	银行存款和结算备付金合计	65,431,166.05	1.11
8	其他资产	88,607,556.48	1.51
9	合计	5,871,315,639.10	100.00

5.2 报告期末按行业分类的股票投资组合

5.2.1 报告期末按行业分类的境内股票投资组合

代码	行业类别	公允价值（元）	占基金资产净值比例（%）
A	农、林、牧、渔业	205,449,460.51	3.54
B	采矿业	-	-
C	制造业	330,484,501.39	5.69
D	电力、热力、燃气及水生产和供应业	-	-
E	建筑业	-	-
F	批发和零售业	93,244,653.35	1.60
G	交通运输、仓储和邮政业	27,982,237.53	0.48
H	住宿和餐饮业	-	-
I	信息传输、软件和信息技术服务业	77,149,110.39	1.33
J	金融业	31,259,839.98	0.54
K	房地产业	60,879,878.58	1.05
L	租赁和商务服务业	28,089,483.24	0.48
M	科学研究和技术服务业	-	-
N	水利、环境和公共设施管理业	-	-
O	居民服务、修理和其他服务业	-	-
P	教育	-	-
Q	卫生和社会工作	-	-
R	文化、体育和娱乐业	-	-
S	综合	-	-
	合计	854,539,164.97	14.71

注：以上行业分类以 2016 年 9 月 30 日的证监会行业分类标准为依据。

5.2.2 报告期末按行业分类的沪港通投资股票投资组合

本基金本报告期末投资沪港通股票。

5.3 报告期末按公允价值占基金资产净值比例大小排序的前十名股票投资明细

序号	股票代码	股票名称	数量（股）	公允价值（元）	占基金资产净值比例（%）
1	000028	国药一致	1,115,429	80,032,030.75	1.38
2	600598	北大荒	6,081,726	63,128,315.88	1.09
3	600867	通化东宝	2,538,022	57,663,859.84	0.99
4	000998	隆平高科	2,735,390	54,352,199.30	0.94
5	600050	中国联通	10,802,667	44,831,068.05	0.77
6	002299	圣农发展	1,626,625	40,714,423.75	0.70
7	002160	常铝股份	3,671,976	37,931,512.08	0.65
8	002239	奥特佳	2,386,159	36,627,540.65	0.63
9	600266	北京城建	2,572,000	35,159,240.00	0.61
10	002410	广联达	2,059,786	32,318,042.34	0.56

5.4 报告期末按债券品种分类的债券投资组合

序号	债券品种	公允价值（元）	占基金资产净值比例（%）
1	国家债券	431,075,586.10	7.42
2	央行票据	-	-
3	金融债券	951,032,850.00	16.37
	其中：政策性金融债	951,032,850.00	16.37
4	企业债券	1,100,810,261.10	18.94
5	企业短期融资券	421,194,000.00	7.25
6	中期票据	1,871,759,000.00	32.21
7	可转债（可交换债）	36,866,054.40	0.63
8	同业存单	-	-
9	其他	-	-
10	合计	4,812,737,751.60	82.83

5.5 报告期末按公允价值占基金资产净值比例大小排序的前五名债券投资明细

序号	债券代码	债券名称	数量（张）	公允价值（元）	占基金资产净值比例（%）
1	011699732	16 中电投 SCP004	2,000,000	200,440,000.00	3.45
2	160011	16 付息国债 11	2,000,000	200,220,000.00	3.45
3	122015	09 长电债	1,190,010	124,903,449.60	2.15
4	1580125	15 兴泸债	1,000,000	113,670,000.00	1.96
5	101553001	15 赣铁投	1,100,000	113,465,000.00	1.95

		MTN001			
--	--	--------	--	--	--

5.6 报告期末按公允价值占基金资产净值比例大小排序的前十名资产支持证券投资明细

本基金本报告期末未持有资产支持证券。

5.7 报告期末按公允价值占基金资产净值比例大小排序的前五名贵金属投资明细

本基金本报告期末未持有贵金属。

5.8 报告期末按公允价值占基金资产净值比例大小排序的前五名权证投资明细

本基金本报告期末未持有权证。

5.9 报告期末本基金投资的国债期货交易情况说明

5.9.1 本期国债期货投资政策

本基金报告期内未投资于国债期货。

5.9.2 报告期末本基金投资的国债期货持仓和损益明细

本基金本报告期末未投资国债期货。

5.9.3 本期国债期货投资评价

本报告期本基金未投资国债期货。

5.10 投资组合报告附注

本基金该报告期内投资前十名证券的发行主体均无被监管部门立案调查和在报告编制日前一年内受到公开谴责、处罚。

5.10.1

基金投资的前十名股票未超出基金合同规定的投资范围。

5.10.2 其他资产构成

序号	名称	金额（元）
1	存出保证金	1,939,067.46
2	应收证券清算款	-
3	应收股利	-
4	应收利息	83,948,588.15
5	应收申购款	2,719,900.87
6	其他应收款	-
7	待摊费用	-
8	其他	-

9	合计	88,607,556.48
---	----	---------------

5.10.3 报告期末持有的处于转股期的可转换债券明细

序号	债券代码	债券名称	公允价值(元)	占基金资产净值比例(%)
1	110030	格力转债	8,249,030.70	0.14
2	128009	歌尔转债	6,599,000.00	0.11
3	113010	江南转债	853,844.70	0.01
4	110033	国贸转债	4,868,232.00	0.08
5	110035	白云转债	15,003,366.00	0.26

5.10.4 报告期末前十名股票中存在流通受限情况的说明

序号	股票代码	股票名称	流通受限部分的公允价值(元)	占基金资产净值比例(%)	流通受限情况说明
1	002160	常铝股份	37,931,512.08	0.65	重大资产重组

§6 开放式基金份额变动

单位：份

项目	建信双息红利债券 A	建信双息红利债券 C	建信双息红利债券 H
报告期期初基金份额总额	3,686,762,546.72	530,225,527.56	1,411,380.62
报告期期间基金总申购份额	950,014,702.66	123,967,068.30	16,064,148.79
减：报告期期间基金总赎回份额	369,557,366.11	101,668,545.57	306,908.15
报告期期间基金拆分变动份额 (份额减少以“-”填列)	-	-	-
报告期期末基金份额总额	4,267,219,883.27	552,524,050.29	17,168,621.26

注：本基金 A 类和 C 类的总申购份额含红利再投资和转换入份额，总赎回份额含转换出份额。

§7 基金管理人运用固有资金投资本基金情况

7.1 基金管理人持有本基金份额变动情况

本基金本报告期基金管理人未持有本基金。

7.2 基金管理人运用固有资金投资本基金交易明细

本基金本报告期未发生管理人运用固有资金投资本基金的情况。

§8 备查文件目录

8.1 备查文件目录

- 1、中国证监会批准建信双息红利债券型证券投资基金设立的文件；
- 2、《建信双息红利债券型证券投资基金基金合同》；
- 3、《建信双息红利债券型证券投资基金招募说明书》；
- 4、《建信双息红利债券型证券投资基金托管协议》；
- 5、基金管理人业务资格批件和营业执照；
- 6、基金托管人业务资格批件和营业执照；
- 7、报告期内基金管理人在指定报刊上披露的各项公告。

8.2 存放地点

基金管理人或基金托管人处。

8.3 查阅方式

投资者可在营业时间免费查阅。也可在支付工本费后，在合理时间内取得上述文件的复印件。

建信基金管理有限责任公司
2016 年 10 月 25 日